

# Participatierapport

## Floresplein – kloppend hart



Versie september 2023

## Inhoud

Inleiding .....	1
1. Eerste ophaalronde: organisaties en ondernemers .....	1
2. Tweede ophaalronde: Het Ontwerpcafé Floresplein .....	2
3. Derde bijeenkomst: Inloopbijeenkomst schetsontwerp .....	2
4. Wat doen we met de reacties .....	3
5. Overzicht van reacties .....	3
6. Samenvatting per thema .....	13
Bijlage 1 .....	16
Bijlage 2 .....	18
Bijlage 3 .....	20

# Inleiding

De riolering in de Indische buurt wordt vervangen, er komt een gescheiden rioolstelsel. Op dit moment vinden de werkzaamheden hiervoor in de West-Indische buurt plaats. Eind 2024 is het stuk tussen het Molukkenplantsoen en de Sumatralaan aan de beurt. In bijna alle straten gaat de bestrating helemaal op de kop. Deze kans grijpen we aan om een plan te maken voor de herinrichting van deze straten.

Een belangrijke plek in deze wijk is het Floresplein. Op deze plek komen veel belangrijke functies van de wijk samen. Samen met de Floresstraat vormt het Floresplein een doorgaande route door de wijk heen waardoor de wijk in tweeën wordt gespleten. Met het vervangen van de riolering kijken we naar een complete herinrichting van het plein om zo van het Floresplein weer de huiskamer van de wijk te maken. Dit doen we samen met bewoners, organisaties en ondernemers.

Dit participatierapport omvat een samenvatting van alle momenten met bewoners, ondernemers en organisaties, plus alle opgehaalde reacties tijdens deze momenten, via mail, social media en schriftelijk.

## 1. Eerste ophaalronde: organisaties en ondernemers

Het Floreshuis, het GroenHuis, speeltuin DIB, het Pand, Jasmijn, de moskee, de buurtmarkt en ondernemers bevinden zich allemaal rondom het Floresplein. Samen met buurtorganisaties GoeieBuurt en Wijkoverleg Korrewegwijk (WOK) vormen zij de sociale basis van het plein. Op 24 en 25 januari 2023 waren deze instanties uitgenodigd om hun wensen en ideeën voor het plein kenbaar te maken. De verkregen input gebruikten we om een eerste beeld te schetsen van de behoeftes in de buurt.

De algemene tendens van deze gesprekken was dat men blij is dat het plein en de straat aangepakt gaan worden. Vooral het aspect verkeersveiligheid staat hoog op de verlanglijst. Officieel mag men maximaal 30 km/h rijden in de straat, maar vaak ligt de daadwerkelijk gereden snelheid een stuk hoger. Ook de gevaarlijk gevonden oversteekplekken worden genoemd. Daarnaast wil men graag dat het plein een plek wordt waar mensen elkaar kunnen ontmoeten en willen verblijven, leuk aangekleed, en waar de sociale functies een centrale plek krijgen zodat de drempel om hier gebruik van te maken lager wordt.

## 2. Tweede ophaalronde: Het Ontwerpcafé Floresplein

Op 24 april jl. zijn alle bewoners van de Indische buurt uitgenodigd om met het project-/ontwerpteam mee te denken over de herinrichting van de Floresstraat en mogelijke aanpassingen in de woonstraten. Het was een vrije inloop en de bijeenkomst werd druk bezocht. Er werden ca. 40 bezoekers geteld. Het Floresplein, de Floresstraat en de woonstraten waar mogelijke aanpassingen worden gedaan werden op panelen in A0-formaat en in een heel groot formaat op papier gepresenteerd. De bewoners werden gevraagd om mee te denken over de herinrichting van het Floresplein en -straat en over mogelijke aanpassingen in een aantal woonstraten (Bankastraat, Billitonstraat, Floresstraat, Bataviastraat, Javalaan, Menadostraat, Molukkenstraat, Palembangstraat, Soerabajastraat, Soendastraat, Timorstraat en Semarangstraat). Met behulp van post-It's konden de bezoekers hun wensen, ideeën of zorgpunten op de panelen plakken. Ook hadden ze de mogelijkheid om dit digitaal of schriftelijk d.m.v. een reactieformulier kenbaar te maken. Met deze gegevens (bijlage 1) is het ontwerpteam naar de tekentafel gegaan voor een uitwerking van een eerste schetsontwerp (SO) Floresplein.

De algemene tendens van deze bijeenkomst, waarbij de bewoners gevraagd zijn om mee te denken over de herinrichting van het Floresplein en -straat, was meer groen om de vijver, waarbij sommige delen van het park de wens was om de bosschages verlagen of opener te maken omdat er sprake is van overlast (zwerfers, drugsdealers). Ook ideeën voor een wandelpad om de vijver werd aangedragen. Het Floreshuis wordt gezien als een centraal punt van het Floresplein en directe connectie met het park is hierbij dan ook zeer gewenst.



## 3. Derde bijeenkomst: Inloopbijeenkomst schetsontwerp

Op 24 jl. waren de bewoners van de Indische buurt uitgenodigd om het schetsontwerp (SO) te bekijken en kregen ze de gelegenheid om hun mening daarover te geven, wat zij een goed idee vonden of wat zij graag anders wilden zien (zie bijlage 2). Ook deze bijeenkomst was een vrije inloop en werd druk bezocht. Er werden ca. 70 personen geteld. Op deze bijeenkomst konden de bezoekers ook hun reacties op post-It's schrijven en plakken op de schetsontwerpen die in een heel groot formaat op de tafels lagen. Het schetsontwerp (SO) van het Floresplein werd nadien ook op de website van

Mooiewijken.nl geplaatst. De bewoners die niet in de gelegenheid waren om die avond langs te komen konden tot een bepaalde termijn digitaal reageren. Met de verzamelde gegevens is het ontwerpteam aan de slag gegaan om het schetsontwerp (SO) aan te passen voor zover dat mogelijk was (zie bijlage 3).

Bij de laatste bijeenkomst hebben we per brief aangekondigd dat men het schetsontwerp (SO) konden bekijken en voor de laatste keer nog de mogelijkheid hadden om hun wensen/zorgen daarop aan te geven. De tendens van deze bijeenkomst was m.n. zorgen over drugsoverlast op sommige straatpunten en voor-/tegenstanders m.b.t. een wandelpad om de vijver. Bij nader onderzoek is gebleken dat een wandelpad om de vijver niet haalbaar is vanwege het talud aan de kop van de vijver (a.d. kant van de Korreweg) en omdat de vijver een monumentale rand heeft. Dat, en dat de zuidzijde van de vijver gebruikt wordt als ontmoetings-, picknick- en/of visplek, is de reden dat er geen verlenging van het bestaande wandelpad komt.



#### 4. Wat doen we met de reacties

Alle opgehaalde en binnengekomen reacties worden allemaal gelezen, geregistreerd en besproken met het ontwerpteam. En voor zover dat mogelijk en realiseerbaar is worden de wensen toegevoegd aan het schetsontwerp (SO).

#### 5. Overzicht van reacties

Hieronder een weergave van alle binnengekomen reacties. Deze zijn per onderdeel opgesplitst in thema's en geanonimiseerd. Het zijn reacties die opgehaald zijn tijdens de bijeenkomst en die schriftelijk (via mail of reactieformulieren) toegestuurd zijn. Alle reacties zijn doorgenomen en voor zover dat mogelijk was meegenomen om tot het schetsontwerp (SO) Floresplein te komen. De reacties van de eerste bijeenkomsten (24 en 25 januari 2023) met de ondernemers en belangenorganisaties zijn gebundeld tot 1 reactie.

NUMMER	REACTIE	CONTACT NUMMER	REACTIE GEMEENTE GRONINGEN
<b>A</b>	<b>Verkeersveiligheid</b>		
A1	Veiligheid voorop!	1, 21,38,33, 39,45,48	Dat is inderdaad ons uitgangspunt.
A2	Meer zichtbaarheid zebrapaden Silly Walk zebrapad (vb. in de Wijert). Gekleurde palen of opvallende verlichting bij de zebrapaden.	1,2,11,16, 18,22	Met een goede 30km/h inrichting van een straat zijn zebrapaden overbodig. We creëren plateau's waar mensen veilig kunnen oversteken.
A3	Kruispunt bij Sionskerk, dit is een doorn in het oog gevaarlijke oversteek.	1	Dit punt wordt meegenomen in het project Fietsstraat Korreweg.
A4	Veilige straatverlichting plaatsen.	1,38,51	Bij een goede 30 km/h inrichting hoort ook andere verlichting. We nemen dit dus mee.
A5	Klinkers leggen i.p.v. asfalteren (klinkers remt af en maakt meer geluid)	1	De Floresstraat krijgt m.b.t. de bestrating een hele metamorfose waarbij gebakken klinkers en trottoirtegels een grote rol spelen.
A6	Meer handhaving op te hard rijden Floresstraat	2, 21,34,38,3 9,45	De straat krijgt een uitstraling van een 30 km/h zone waarbij de straat ook versmald wordt wat hard rijden niet meer uitnodigt en handhaving niet nodig zou moeten zijn. Daarnaast is handhaving op te snel rijden een taak van de politie.
A7	Oversteek Bedumerweg is een gevaarlijk punt, fietsers zijn niet altijd goed zichtbaar.	2, 3	De oversteek met de Bedumerweg is geen onderdeel van dit project. Maar omdat de Floresstraat wel gelijk smaller wordt ipv de fuik die het nu is, zal dit een remmende werking hebben op het inrijdende verkeer.
<b>B</b>	<b>Verkeer</b>		
B1	Floresstraat eenrichtingsverkeer maken, bv. doorstroom houden door bv. van de vijver een soort rotonde maken. Kijken naar verkeerscirculatie.	1	De Floresstraat wordt opnieuw ingericht waarbij een andere doorstroom voor het verkeer niet aan de orde is.

B2	Floresplein omgeving een shared space maken vb. centrumgedeelte Haren	1	Het Floresplein/straat leent zich niet als shared space. Maar met een andere inrichting geven we het plein wel meer terug aan de voetgangers.
B3	Asfalt een andere kleur geven -> net als van een fietsstraat.	2	Door het gebruik van verschillende kleuren tegels maken we inderdaad duidelijk wat er van al het verkeer verwacht wordt.
B4	Drempels Floresstraat moeten weg	2	Drempels worden weggehaald. In plaats daarvan komen er verhoogde plateaus om duidelijk de oversteekplekken voor voetgangers aan te geven.
B5	Verkeer van Madoera-/Ambonstraat sluipt door straat Floresplein (zuid) naar Korreweg en rijden hard! Ook sluipverkeer van Flores-/Madoerastraat	39	Door de nieuwe inrichting hopen we de snelheid uit het verkeer te halen.
B5	Idee: éénrichting omdraaien dus via Korreweg erin of verkeersdrempels plaatsen.	39	Er is geen sprake van éénrichtingsverkeer Floresstraat aangezien dit ook gevolgen heeft voor de verkeerssituatie in het hele gebied. De Floresstraat wordt dusdanig ingericht dat het niet meer uitnodigt om hard te rijden.
B6	Auto's komend uit de Celebesstraat krijgen vaak geen voorrang op verkeer komend vanaf de Korreweg. Dit komt denk ik door de kromming in de weg waardoor auto's je niet op tijd aan zien komen (en bovendien rijden ze inderdaad vaak te hard). Deze kromming in de weg lijkt in het ontwerp gelijk aan hoe deze op dit moment is (of zie ik dat verkeerd?), dus ik vroeg me af of hier al rekening mee is gehouden.	81	In het schetsontwerp is dit inderdaad niet heel goed te zien, maar we kijken ook naar draaicirkels en zichtlijnen bij kruisingen met de zijstraten.
<b>C</b>	<b>Korremarkt</b>		
C1	Verstopt achter bosschage, meer opentrekken	1	Met Stadsbeheer wordt gekeken of het bosschage meer gesnoeid of anders ingericht kan worden zonder dat er te veel wordt verstoord.
C2	Wijkmarkt op andere plek in de Floresstraat creëren	1,19	We hebben gekeken naar een andere locatie, maar dit bleek niet haalbaar. Daarom werken we nu aan een

			andere, meer vriendelijke inrichting van het huidige plein.
C3	T.o.v. de winkels/Floreshuis een marktplaats creëren	1, 61, 68	Dit hebben we onderzocht en bleek niet haalbaar ivm de benodigde ruimte en voorzieningen.
C4	Markt verplaatsen voor Het Floreshuis	34	Dit hebben we onderzocht en bleek niet haalbaar ivm de benodigde ruimte en voorzieningen.
<b>D</b>	<b>Floresplein en vijver</b>		
D1	De vijver als centraal punt maken (nu situatie dat de mensen zich niet veilig voelen om hier te lopen).	1,14,39,40 , 41,44,45,4 6,74,80	Dit is inderdaad een van onze uitgangspunten.
D2	Het mooie van de Floresstraat is dat er ruimte is om meer groen toe te voegen	1,37,41,44 , 45	Dit is inderdaad een van onze uitgangspunten.
D3	Vooraf de rust bewaren en zeker <u>niet!</u> meer zitplekken, speeldingen etc. Het water draagt geluid enorm ver en woningen om de vijver ondervinden daar hinder van.	39,78,79	Het is zeker niet onze bedoeling om er een klankkast van te maken, maar de Floresvijver ligt wel midden in een drukbewoonde woonwijk en daar hoort ook omgevingsgeluid bij.
D4	Ontmoetingsplekken voor ouderen	2,45	Er worden ontmoetingsplekken gecreëerd.
D5	Bank park (op nr.11 SO) van plek wisselen met groen en boompjes erachter. Tegenwoordig wordt het heel warm zomers	54	Er komen genoeg zitmogelijkheden voor zowel zongenieters als schaduwzitters om een fijn plekje uit te kiezen.
D6	Floresstraat is voornamelijk saai grijs dit met kleuren opleuken	2	Dit gaan we ook doen door een andere kleur bestrating en het toevoegen van veel kleurrijke plantvakken.
<b>E</b>	<b>Moskee</b>		
E1	Graag 2á3 gratis parkeerplekken voor gebruik van de Moskee	1	Dit kunnen we niet doen. Dan zouden alle instanties in de gemeente dat moeten krijgen. En hoe voorkom je dat deze parkeerplekken niet door andere mensen worden



			gebruikt?
E2	Riolering is vaak verstopt door verzakking van de straat sluit de riolering afvoer hierdoor niet meer goed aan.	1	Bij het vervangen van de riolering worden ook de aansluitingen vervangen.
E3	Op belangrijke plekken camera's plaatsen – toezicht en veiligheid -.	1	Er zijn strenge eisen aan camerabewaking in de openbare ruimte. Bijvoorbeeld wanneer minder vergaande maatregelen niet voldoende zijn gebleken. Dat is hier niet aan de orde.
E4	Parkeerplaatsen weghalen bij de Moskee	1	De bestaande parkeerplekken worden anders gesorteerd om meer ruimte te maken voor de markt en eventuele braderiën die georganiseerd kunnen worden.
E5	Hoek bij Moskee opleuken zonder roeken lastigvallen. Roeken beschermen	20	Roeken staan op de lijst met beschermde diersoorten, daar houden we inderdaad rekening mee.
E6	Voor moskee een ontmoetingsplaats – op de stoep - na dienst blijven veel mensen staan	52	Dit is ook onze wens.
<b>F</b>	<b>Het Floreshuis</b>		
F1	Park meer bij Het Floreshuis betrekken	1,15,28,44 , 63, 64,78	Deze wens is uitgewerkt in het schetsontwerp.
F1	BBQ en/of schaaktafels op het plein/park plaatsen.	1	We creëren meer ontmoetingsplekken op het Floresplein geschikt voor jong en oud.
F2	Braakliggend terrein naast Het Floreshuis is van Lefier heeft bouwplannen voor woningen	1,72	Dat klopt. Het is aan Lefier om dit terrein te ontwikkelen binnen de geldende kaders van de gemeente.
F3	Mis de zijdeur van Het Floreshuis?	49	Een zijdeur in Het Floreshuis kan prima binnen de bestaande plannen.
F4	Naast Het Floreshuis terrasje + bloemen	34,61	In het ontwerp is rekening gehouden met meer terrasruimte voor het Floreshuis, inclusief plantvakken.

<b>G</b>	<b>Woonstraten</b>		
G1	Ondergrondse containers, straatafvalbakken, elektriciteitshuisjes van vrolijke beschilderingen voorzien	2,29	Dit willen we als gemeente faciliteren, maar het initiatief (en onderhoud) zal van de bewoners(organisaties) zelf moeten komen.
G2	Afscheiding in de vorm van hegjes bij schetsen Bedumerweg werd door bewoners goed ontvangen, tip!	2,6	Dit idee nemen we mee bij de uitwerkingen van de woonstraten.
G3	Probleemwijk Bankastraat, Billitonplein, Sumatralaan	5,36, 50, 75,	De wijkvernieuwing werkt hard aan het verbeteren van de wijk op meerdere punten.
G4	Muurschildering flat (Floresstraat)	7,8	Dit willen we als gemeente faciliteren, maar het initiatief (en onderhoud) zal van de bewoners(organisaties) zelf moeten komen.
G5	Soerabajastraat, boomwortels stoep, rode stoeptegels zijn glad, maak hier een parkje van met speelplaats.	23	Per straat zal bekeken worden hoe problemen aangepakt kunnen worden d.m.v. kleine aanpassingen in de straat. Dit punt nemen we mee bij de uitwerkingen van de Soerabajastraat.
G6	Bankastraat, op de hoek van een straat een leuk bankje met verlichting. Meer gebruik van de binnentuinen Jong en oud bij elkaar brengen	36	Per straat zal bekeken worden hoe problemen aangepakt kunnen worden d.m.v. kleine aanpassingen in de straat. Dit punt nemen we mee bij de uitwerkingen van de Bankastraat.
G7	Madoerastraat/Floresplein, bomen geven schaduw aan gebouw niet aan openbare ruimte (hittestress straat)	47	Met hittestress wordt rekening gehouden in het schetsontwerp.
G8	Buurcomité Ceram-/Celebesstraat willen graag meedenken over verfraaiing en verbetering van de leefbaarheid van de mooie oude straat.	69,70,71,8 1	Per straat zal bekeken worden hoe problemen aangepakt kunnen worden d.m.v. kleine aanpassingen in de straat. Dit doe we in overleg met de bewoners van de betreffende straat. Een uitnodiging hiervoor volgt zodra het zo ver is.
G9	Tweetal wensen t.o.v. de Molukkenstraat: obstakels op	76	Per straat zal bekeken worden hoe problemen

	stoep verwijderen om overlast te beperken parkeren auto's wegbrengen en ophalen van schoolkinderen. Voor de bewoner levert dit echter problemen op voor het laden en lossen. Parkeerdruk is hier erg hoog.		aangepakt kunnen worden d.m.v. kleine aanpassingen in de straat. Dit punt nemen we mee bij de uitwerkingen van de Molukkenstraat.
G10	Soendastraat is te smal voor fietsers en passerende auto's	4	Per straat zal bekeken worden hoe problemen aangepakt kunnen worden d.m.v. kleine aanpassingen in de straat. Dit punt nemen we mee bij de uitwerkingen van de Soendastraat.
G11	Semarangstraat: er is veel overlast door fietsers en scooters op de stoepen, wat de veiligheid vermindert. Het is essentieel dat dit probleem op een veilige en geschikte manier wordt aangepakt voor alle betrokkenen.	33	Per straat zal bekeken worden hoe problemen aangepakt kunnen worden d.m.v. kleine aanpassingen in de straat. Dit punt nemen we mee bij de uitwerkingen van de Semarangstraat.
G12	Oplossing voor de veiligheid Semarangstraat: een fietssnelweg in het midden van de weg aan te leggen, met glad asfalt en opritjes bij brandgangen en langs lange flatgebouwen, gemarkeerd met diverse elementen zoals bankjes, paaltjes, bomen en bloembakken.	33	Per straat zal bekeken worden hoe problemen aangepakt kunnen worden d.m.v. kleine aanpassingen in de straat. Dit punt nemen we mee bij de uitwerkingen van de Semarangstraat. Al moet hierbij wel gemeld worden dat de Semarangstraat veel te smal is voor een fietssnelweg.
G13	Meer parkeerplekken voor fietsen/scooters (zoals vb. in Celebesstraat)	76	Per straat zal bekeken worden hoe problemen aangepakt kunnen worden d.m.v. kleine aanpassingen in de straat. Dit punt nemen we mee bij de uitwerkingen van de Celebesstraat.
<b>H</b>	<b>Overlast</b>		
H1	Mensen doen behoeftes in bosjes bij de vijver	34,67	Met een nieuwe, frisse uitstraling van het groen rondom de vijver, hopen we dat dit gedrag verleden tijd is.
H2	Overlast van studenten en zorgen populatie studenten in de wijk	38,69,75,76	Dit kunnen we met dit project niet oplossen.
H3	Er wordt overlast ervaren bij de vijver/park. Oplossing om er regels op te hangen.	39,67,75,78,79	Met een nieuwe, frisse uitstraling van het groen rondom de vijver, hopen we dat dit gedrag verleden tijd is. Daarnaast zal de politie meer aanwezig zijn in de wijk.

H4	Wil verhuizen vanwege de overlast	75	Spijtig om te vernemen.
H5	Steeds meer auto's met hard geluid uit hun auto en ramen open en de motorrijders met knallende uitlaat.	75	Handhaving bij geluidsoverlast is een taak van de politie. Deze werkt er ook aan weer meer zichtbaar te worden in de wijk.
H6	Parkeerplek AH wordt door drugsdealers gebruikt	1	We hopen dat dit probleem minder wordt met de nieuwe inrichting. Daarnaast heeft de politie aangegeven meer zichtbaar te worden in de wijk.
H7	Laden en lossen bij AH onoverzichtelijk	17	Hier houden we rekening mee in het ontwerp.
H8	Graag de grote groep drugsoverlast veroorzakers WEG van kruispunt bij Domino's	50	We hopen dat dit probleem minder wordt met de nieuwe inrichting. Daarnaast heeft de politie aangegeven meer zichtbaar te worden in de wijk.
H9	Auto's geparkeerd op/in tuinen mag dit? Is daar toestemming/vergunning voor verleend? Auto's weg van de tuinen en fietsen erin!	69,70,71,76	Dit mag alleen als de tuin ook toegankelijk is door middel van een oprit. Hiervoor dient een opritvergunning aangevraagd te worden. Men mag niet met de auto over de stoep rijden om in de tuin te komen. Handhaven hierop is echter ondoenlijk, omdat dit op heterdaad geconstateerd moet worden.
<b>I</b>	<b>Participatie/communicatie</b>		
I1	Afstemming zoeken met andere projecten in de buurt m.b.t. veiligheid van de straat (Mooie wijken "Kinderdromen durven doen")	1	Dit project is onderdeel van de wijkvernieuwing "Kinderdromen, durven, doen". We zoeken hierin actief de afstemming met meerdere bewonersorganisaties actief in de wijk.
I2	Moeilijk jongeren te vinden in de wijk, de wijk moet kindvriendelijk worden	1	We werken hard aan het kindvriendelijk maken van de wijk, maar het is inderdaad moeilijk jongeren te vinden. Daarom is er nu een jongerencoach actief bij de Wij Korrewegwijk die zich hiermee bezighoudt.
I3	Voor de leeftijd 12 t/m 16 jaar (tieners) de wijk aantrekkelijker maken door bv. een skateparkje	1	We hebben samen met de jongeren gekeken naar een andere invullen voor de driehoek Javalaan omdat de bestaande Pannakooi amper gebruikt wordt.
I4	Hangjongerenplek (keet), hiervoor in gesprek gaan met	1	Er is een jongerencoach actief bij de Wij Korrewegwijk

	DMO of enquête jongeren zelf		die zich hiermee bezighoudt.
I5	Er wordt een contactpersoon gemist in het proces	75	Naam projectleider en contactgegevens is van het begin af aan en in alle brieven gecorrespondeerd.
I6	Meldingen en bezwaren worden niet serieus genomen	75	Dat is niet correct. Alle meldingen en bezwaren zijn meegenomen in het proces. Waarbij goed overwogen is wat wel en niet meegenomen kan worden in het schetsontwerp. Kaders zijn vooraf heel duidelijk gecommuniceerd tijdens bijeenkomsten.
<b>J</b>	<b>Overig</b>		
J1	Milieustraat vaker langskomen	1,29,38	Milieustraten worden door bewoners zelf aangevraagd. Dit willen we als gemeente faciliteren, maar het initiatief zal van de bewoners(organisaties) zelf moeten komen.
J2	Meer verschillende bomen (i.v.m. overdragen boomziektes) plaatsen i.h.k.v. klimaatbeheersing (rekening houden met allergieën, hooikoorts)	1,25,37,41 , 54, 73,80	Dit is ook ons doel.
J3	Kerstversiering in de winter ophangen in de Floresstraat, misschien iets om gezamenlijk op te pakken ondernemers met buurtbewoners.	1	Seizoensversiering is een initiatief vanuit de ondernemers. Dit is inderdaad iets voor hen om op te pakken.
J4	De hoge opstap (winkelplint) voor de winkels weghalen en rolstoelvriendelijk maken.	1	Met de vastgoedeigenaar worden dergelijke oplossingen besproken, de uitkomsten zullen in het ontwerp opgenomen worden.
J5	Geen parkeerplaatsen weghalen, verplaatsen	1,2	De parkeerdruk in de Floresstraat laat zien dat er een beperkt aantal parkeerplekken weg kunnen om meer ruimte te maken voor groen en ontmoeten.
J6	Blauwe zone of bezoekerspassen voor de bedrijven.	1,2,24	Dit is besproken met de afdeling Parkeren en zij geven aan dat dit winkelgebied te klein is voor het invoeren van een blauwe zone. Verder zijn in de gemeente de regels voor parkeervergunningen voor alle ondernemers hetzelfde. Bezoekerspassen zijn hier geen onderdeel van. Voor instanties zijn wel uitzonderingen mogelijk.

			Bekijk hiervoor de site van de gemeente.
J7	Met bloementuintje, bloembakken opleuken	2,28,41	Dit willen we als gemeente faciliteren, maar het initiatief (en onderhoud) zal van de bewoners(organisaties) zelf moeten komen.
J8	Speeltuin "DIB" (De Indische Buurt) zichtbaarder maken, deze zit nu erg verstopt en veel wijkbewoners weten niet van het bestaan van deze speeltuin. Leuke wegbewijzing, of de straat ernaar toe een leuke kleur geven.	2,10,30,31 , 44,66	Straks kunnen kinderen veilig via de wandelpaden langs de vijver naar DIB. De toegang naar speeltuin DIB zal ook nog opgeleukt worden zodat duidelijk is dat daar iets bijzonders is.
J9	Bereikbaarheid blijft belangrijk. Functies moeten bereikbaar blijven. Dus ook het Openbaar vervoer. Dus bus moet op Korreweg blijven. Ook bushalte plaatsen bij Bedumerweg	2	OV blijft bereikbaar voor de inwoners.
J10	Welmobiel biedt uitkomst voor sociale functies, maar niet voor de ondernemers	2	Welmobiel is er voor alle bewoners, ongeacht waar ze heen moeten. Dit kan dus ook zijn om de winkels te bezoeken.
J11	Waar staan de deelauto's?	62	We houden rekening met parkeerplekken voor deelauto's.
J12	Laden en lossen strook moet behouden blijven. Voor winkelplint, maar ook voor AH	2,26,27	Laden en lossen blijft behouden voor de Winkelplint en AH
J13	Pannakooi opleuken – uitnodigend maken	9	Het driehoekje bij de Javalaan zal opnieuw ingericht worden. De pannakooi wordt minder groot en het groen daarom heen zal mogelijk als wadi ingericht worden.
J14	Oplaadplekken plaatsen voor elektrische auto's.	24	Er worden in de hele gemeente fors meer oplaadplekken voor elektrische auto's toegevoegd.
J15	Gebruik meer waterdoorlatende bestrating tegen warmte en meer wateropvang, bestrating waar gras doorheen kan groeien	24	Door het gebruik van klinkers kan het water makkelijker wegstromen dan bij asfalt.
J16	Winkelplint (verhoging) voor de winkels vereffen met de straat	32	Met de vastgoedeigenaar worden dergelijke oplossingen besproken, de uitkomsten zullen in het

			ontwerp opgenomen worden.
J17	We moeten alles eraan doen om voor klimaatadaptatie en biodiversiteit te zorgen. Mensen moet hierover geïnformeerd worden, want we kunnen niet op de manier van 50 jaar geleden doorgaan.	37,41,80	Met het ontwerp houden we rekening met klimaatadaptatie. En door het toevoegen van meer divers groen, geven we ook een impuls aan de biodiversiteit. Bewoners kunnen zelf ook wat doen. Kijk daarvoor op <a href="http://duurzaamgroningen.nl">duurzaamgroningen.nl</a>
J18	Of er ook aan de bevoorradingsproblematiek is gedacht van Domino's Pizza.	42	In het ontwerp is hier rekening mee gehouden.
J19	Tegelplateau's met tegels? Kan niet met (auto) verkeer?	53	Betonklinkers zijn hiervoor wel degelijk geschikt.
J20	Hele plan te veel clusters, geen plein-idee	65	Verbinding is een belangrijk woord voor het ontwerp geweest. Er blijven zaken die niet technisch toepasbaar zijn of niet realistisch maakbaar omdat het ingepast wordt in een bestaande straat waar met vele zaken rekening gehouden moet worden.

## 6. Samenvatting per thema

### A. Verkeersveiligheid

Er is een roep om een verkeersveiliger gebied waarin men niet meer te hard kan rijden. Dit doen we door het vervangen van asfalt door klinkers, het toevoegen van betere oversteekplaatsen en het plaatsen van verlichting.

### B. Verkeer

Er zijn verschillende zorgen met betrekking tot de verkeerssituatie in de Floresstraat en het omliggende gebied, denk aan voorrangregels die worden genegeerd en verkeer dat te hard rijdt. Door het versmallen van de rijbaan kan op veel plaatsen het trottoir verbreed worden waardoor meer ruimte ontstaat voor voetgangers. Door het gebruik van gekleurde tegels wordt duidelijk gemaakt wat er van de automobilist wordt verwacht.

### C. Korremarkt

De Korremarkt bevindt zich op een opvallende plek. Bewoners suggereren het openen van meer ruimte achter de bosjes of de markt elders

te positioneren. Een andere plek in de straat blijkt niet haalbaar. Stadsbeheer gaat kijken of er bosschages verwijderd kunnen worden en in ieder geval verplaatsen we de zichtlijnen zodat voetgangers over het plein gaan lopen richting Het Floreshuis.

#### **D. Floresplein + vijver**

Er wordt door meerdere bewoners voorgesteld om de vijver tot een centraal punt te maken met paden om te lopen en plekken om te zitten. Ook wordt het belang om meer groen toe te voegen benadrukt. Door het uitdunnen van en herstellen van de bosschages het bijplanten van meer kleurrijke beplanting, het toevoegen van nieuwe wandelpaden en het plaatsen van meer ontmoetingsplekken krijgt de vijver meer allure en geeft het een versterkt gevoel van sociale veiligheid.

#### **E. Moskee**

De Moskee noemt gratis parkeerplekken, een oplossing voor de riolering die kampt met problemen en wil camera's plaatsen. Voorgesteld wordt ook om een ontmoetingsplek op de stoep te creëren en zonder overlast te veroorzaken voor de roeken. De functie van parkeerplaats blijft belangrijk, vooral voor de Celebesstraat waar de parkeerdruk enorm is. Er wordt meer kwaliteit toegevoegd door een pleinontwerp met meer open relatie met de omgeving, zitgelegenheden en groenvakken.

#### **F. Het Floreshuis**

Meerdere bewoners pleiten voor een grotere betrokkenheid van het park bij Het Floreshuis. Door het toevoegen van meer zitgelegenheid geven we jong en oud de ruimte om te genieten van het buiten zijn. Met het verbreden van het troittoir ontstaat er meer ruimte voor Het Floreshuis voor een vergroot terras waar mensen op een laagdempelige manier onder het genot van een kop koffie elkaar kunnen ontmoeten.

#### **G. Woonstraten**

Meerdere bewoners stellen verbeteringen voor in hun eigen staat. Het gaat dan bv om overlast door verkeer, fietsen, scooters, obstakels in de straat. Per straat zal bekeken worden hoe problemen aangepakt kunnen worden door middel van kleine aanpassingen in de straat. Dit doen we daar waar mogelijk in overleg met de bewoners van de betreffende straat.

#### **H. Overlast**

Er wordt door meerdere bewoners overlast ervaren door lawaai van studenten, drugsgebruikers, auto's en motorrijders. We hopen dat dit probleem minder wordt met de nieuwe inrichting van het Floresplein. Daarnaast heeft de politie aangegeven meer zichtbaar te worden in de wijk.

#### **I. Participatie/communicatie**

Het gaat vooral over het bereiken en betrekken van jongeren in de wijk en naar een plek voor hen waar zij kunnen samenkomen. We hebben samen met jongeren gekeken naar een invulling voor de driehoek Javalaan omdat de bestaande Pannakooi amper gebruikt wordt. Vanuit het

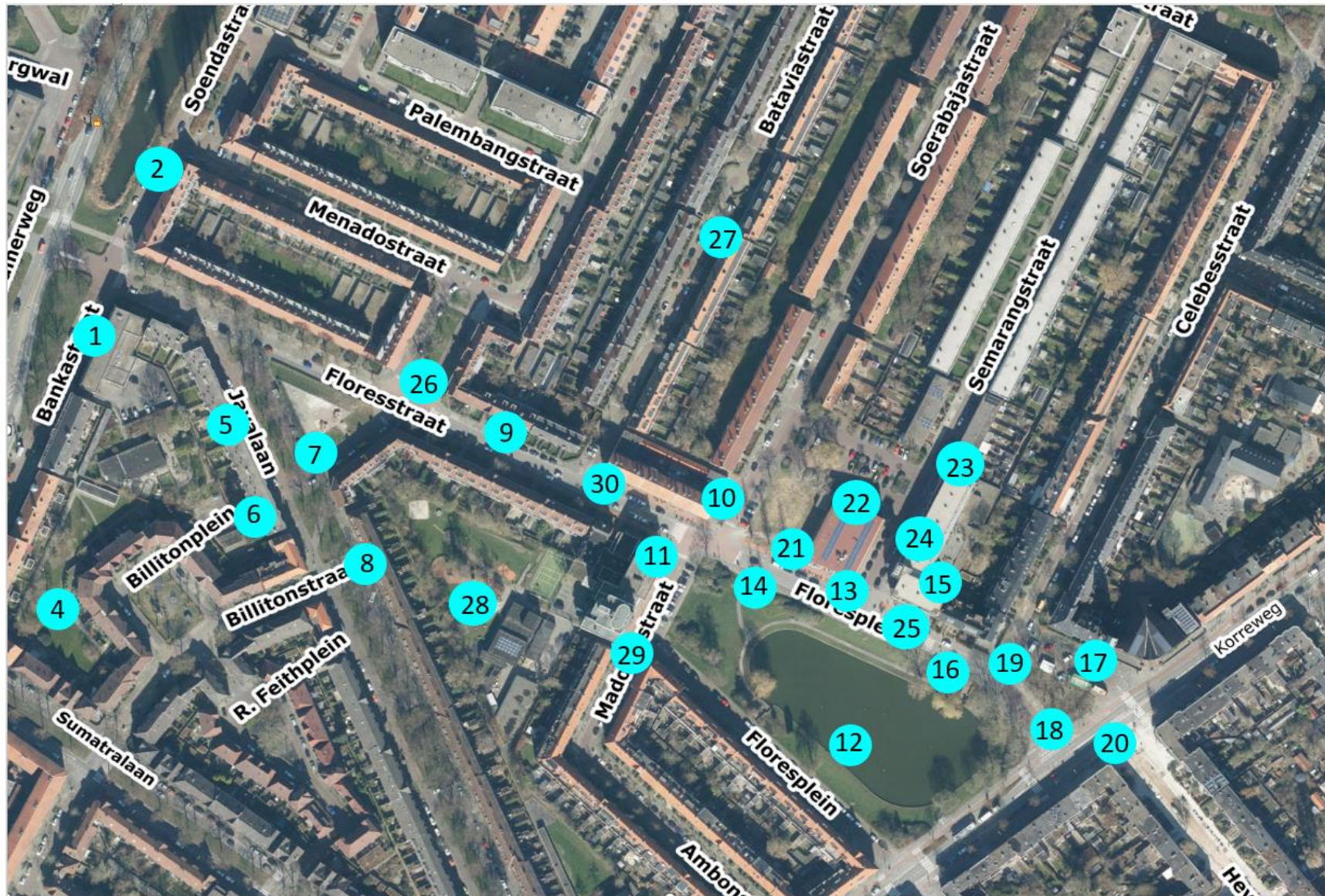


project Kinderdromen Durven Doen is er naast aandacht voor de kinderen ook aandacht voor jongeren, Er is een jongerencoach aangenomen die zich bezighoudt met het vinden van jongeren en vervolgens het onderhouden van het contact met hen.

### **J. Overig**

Er is een roep om rekening te houden met klimaatbeheersing door het plaatsen van verschillende bomen. En er wordt aandacht gevraagd voor klimaatadaptieve oplossingen. Ook vragen meerdere bewoners om de toegang naar speeltuin DIB duidelijker te maken. Verschillende bomen gaan gepland worden en er wordt gebruik gemaakt van klimaatadaptieve oplossingen zoals waterdoorlatende klinkers. Er wordt een veilige route gemaakt van Het Floreshuis naar het Pand. Het Pand, het GroenHuis en speeltuin DIB krijgen met een duidelijke toegangspoort meer zichtbaarheid waardoor deze functies worden betrokken bij het hart van de wijk.

Bijlage 1



1. Gevaarlijke kruising voor fietsers/voetgangers.
2. Soedanstraat is te smal voor fietsers en passerende auto's.
3. Probleemwijk Bankastraat, Billitonplein, Sumatralaan
4. Meer gebruik maken van binnentuinen, regentonnen aan de straatkant voor geveltuintjes.
5. Muurschildering Michel Velt – Klaas Lageweg.
6. Flats in kleur.
7. Pannakooi opleuken – uitnodigend maken, skatebaan maken, natuurlijke speelplaats met wadi, gezelliger maken met kleur en licht, meer diverse autochtone inheemse struiken, planten en bomen in de wijk, minder maaien. Potmarge In Leeuwarden is een waterberging speelplaats met vlot, kan zoiets hier?
8. Draaiport open, dan komen er weer kinderen.
9. Floresplein- en straat inrichten als 30km straat, verkeersdrempels, vluchtheuvels, verkeerslichten, asfalt eruit en gekleurde bestrating erin. Stoepen breder, fietsstrook maken tot aan de Bedumerweg.
10. Antivrije weg kop Floresplein/Korreweg tot Soerabajastraat.
11. GEVAARLIJKE oversteekplaats, overstekers zie je niet achter de auto!
12. Waar is de helofytenfilter gebleven? Vaker een fontein voor zuurstof, halofyten riet voor de zuivering, meer bio diverse autochtone inheemse struiken, planten en bomen overal in de wijk en zeker bij de vijver, meer bloemen, pluktuin/fruitbomen, meer zitplekken, Jeu de boules plek, appelboom bereikbaar maken. Natuurlijke oeverriet, drijvend eiland maken, meer groen rondom de vijver en vijverplanten (dan minder drukte met vissers), niet meer drukte rondom de vijver water draagt geluid, Kwaliteit van water verbeteren, natuurlijke oevers met rietkragen -zuivert water -, wadi's aanleggen.
13. Multiculturele vlaggen voor een multiculturele wijk, Verbinding terras Floreshuis met Floresvijver, de Floresstraat bestraten, Floresplein op niveau plaatsen.
14. Extra zebrapad, stoep ophogen, weg versmallen meer ruimte om fietsen te plaatsen.
15. Laden en lossen bij AH onoverzichtelijk.
16. Gevaarlijke oversteekplaatsen, rijden allemaal te hard door de Floresstraat.
17. Markt verplaatsen, fijne plek creëren voor de markt waar je ook kunt zitten.
18. Opleuken zonder roeken lastigvallen. Roeken beschermen.
19. Borden over snelheid en voorrang beter aangeven, aan het begin en einde van de Floresstraat.
20. Zebrapaden Korreweg en kop Floresstraat zijn gevaarlijke oversteekplaatsen!
21. Boomwortels stoep, rode stoeptegels zijn glad, maak hier een parkje van met speelplaats.
22. Oplaadplekken plaatsen voor elektrische auto's, gebruik meer waterdoorlatende bestrating tegen warmte en meer wateropvang, bestrating waar gras doorheen kan groeien. Parkeren alleen voor bezoekers winkels, Floreshuis.
23. Bomen bij huizen die niet te groot en hoog worden.
24. Doorrij route van vrachtwagens.

## Bijlage 2

# Floresplein en Floresstraat



1 Nieuwe boomstructuur in kleurrijke beplanting



4 Nieuwe bomengroep op pleintje voor de kerk



9 Verplaatsen spelen



13 Poort van groen



17 Nieuwe bomen passende in de buurt



2 Bestaande bomen in halfverharding



10 extra route rond vijver



14 Gazon met kruiden



18 pannakool



3 Plek voor weekmarkt en braderie



11 Nieuw bordes en trappen in stijl



15 Aantrekkelijke winkelplint met laden fossen strook



19 speelweide met wadi's, keien en beplanting



6 Tegelvlek en plantvak met bank verbindt trottoir en park



7 Tegelvlek verbindt trottoir en park



12 Nieuwe paden



16 Verhoogd parkeren langs klinkerveeg



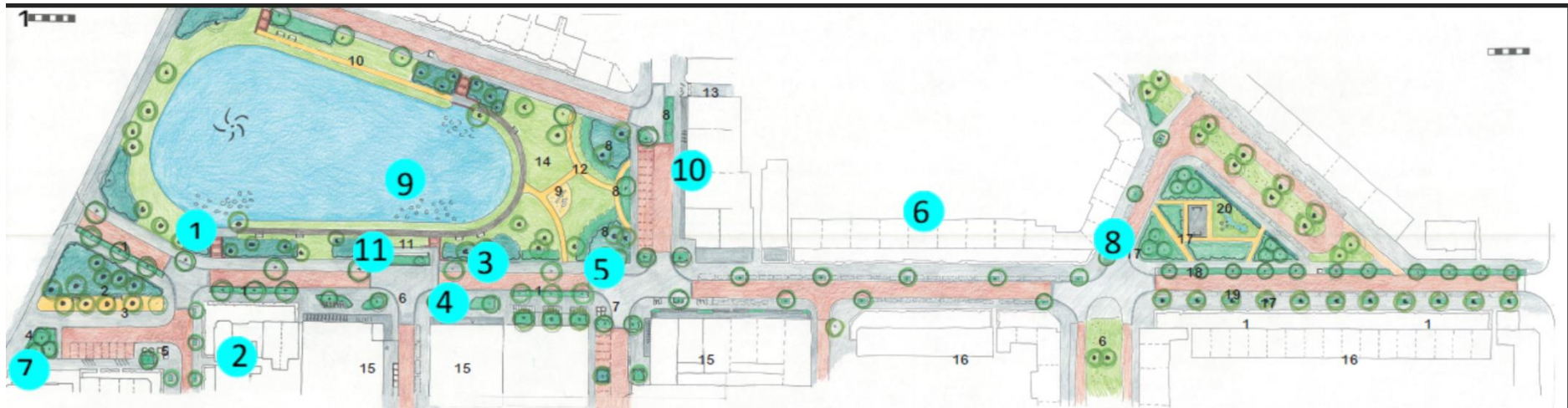
20 stinzenbloemen in de bomentaan



## LEGENDA

- Water
- Gebakken klinkers
- Trottoirtegels
- Beplanting bestaand
- Nieuwe kleurrijke beplanting
- Gazon met kruiden (klaver etc)
- Halfverharding
- Asfalt
- Fietsenstalling
- Containers
- Bomen bestaand
- Bomen nieuw
- Bankjes
- Speelplekje
- Winkelagentjes
- Fontein
- wadi met zwerfkeien

## Bijlage 3



### Legenda schets

1. Beplanting laag en luchtig houden in het park.
2. Bomen geven schaduw aan gebouw niet aan openbare ruimte (hittestress straat).
3. Verkeer van rechts heeft voorrang – duidelijk aangeven.
4. Mis de zijdeur van Het Floreshuis.
5. Graag de grote groep drugsoverlast veroorzakers WEG van kruispunt bij Domino's.
6. Betere verlichting/meer verlichting Floresstraat.
7. Voor moskee een ontmoetingsplaats – op de stoep - na dienst blijven veel mensen staan.
8. Tegelplateau's met tegels? Kan niet met (auto) verkeer?
9. Let op de schaduwwerking van de boomkronen zodat het er in de zomer koel blijft.  
Dus: bank park (op nr.11 SO) van plek wisselen met groen en boompjes erachter.  
Tegenwoordig wordt het heel warm zomers
11. Plek met allure 'Grand Café' Het Floreshuis.

### Algemene opmerkingen

- Verbinding AH-zijingang, geen terras voor Het Floreshuis
- Waar staan de deelauto's?
- Ontmoetingsplek voor Het Floreshuis groter maken.
- Aan Floreshuis glazenoverkapping – inklapbare schuifdeuren zodat je langer buiten kunt zitten op het terras.
- Hele plan te veel clusters, geen plein-idee.
- Spelen blijft achteraf gelegen, geen verbinding met de rest.
- Speeltuin worden nu vaak honden uitgelaten en poep wordt niet opgeruimd. Duidelijk bordje "Verboden voor honden". Voldoende prullenbakken, dispenser voor poepzakjes.
- Plateau Semarangstraat verlengen zodat verbinding AH en Floreshuis ontstaat.