

An aerial photograph of the Zernike Campus Groningen, showing various university buildings, green spaces, and a canal. A large, semi-transparent circular graphic is overlaid on the right side of the image, containing the text 'CAMPUS GRONINGEN'.

**CAMPUS
GRONINGEN**

ONTWIKKELVISIE

Zernike Campus Groningen

Publieksversie 14 december 2023



Inhoud

- 01. Opbouw van deze ontwikkelvisie**
- 02. Voorgeschiedenis en opzet van de ontwikkelvisie**
 - 2.1. Voorgeschiedenis
 - 2.2. Context
 - 2.3. Aanleiding
- 03. Integraal gebiedsmanagement**
 - 3.1. Invalshoeken, principes en ontwikkellocaties
 - 3.2. Ontwikkelprijncipes
- 04. Van visie naar actielijnen**
 - 4.1. Openbare ruimte
 - 4.2. Bereikbaarheid en mobiliteit
 - 4.3. Netwerken en bedrijven
 - 4.4. Broedplaats voor ideeën
 - 4.5. Werk- en studieplekken
 - 4.6. Sport
 - 4.7. Wonen
- 05. Governance en financiering**
 - 5.1. De uitgangspunten
 - 5.2. Het vervolgproces

Bijlage 1: Functionele ontwikkelprincipes

datum: 6 december 2023

door: Paul Jansen (Arup)

Bijlage 2: Ruimtelijke ontwikkelprincipes

datum: 14 december 2023

door: Frank Aikema (gemeente Groningen)

Bijlage 3: Relevante trends

datum: 6 december 2023

door: Paul Jansen en Jacques van Dinteren (IADP)

Opdrachtgever: Campus Groningen

Schrijfteam Innovation Area Development Partnership (IADP):

Em. prof. dr. Jacques van Dinteren

Paul Jansen MSc

In samenwerking met Projectgroep Ontwikkelvisie Zernike



Opbouw van deze ontwikkelvisie

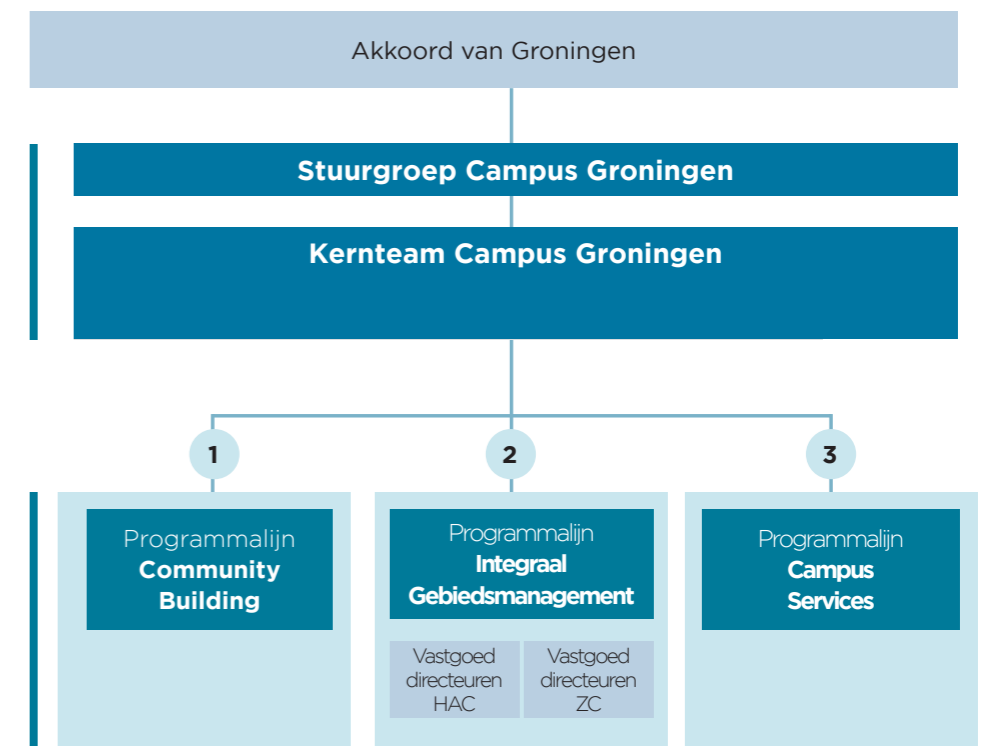
1. Opbouw van deze ontwikkelvisie

De ontwikkelvisie voor Zernike Campus Groningen is opgesteld door de gemeente Groningen, Rijksuniversiteit Groningen (RUG), Hanzehogeschool Groningen (Hanze), Campus Groningen en een vertegenwoordiging van het bedrijfsleven. Op verschillende momenten heeft afstemming plaatsgevonden met campuspartners, zoals de provincie Groningen. Tevens zijn diverse externe adviseurs ingeschakeld.

De ontwikkelvisie Zernike Campus is onderdeel van het Strategisch Plan Campus Groningen 2020-2025 en krijgt afstemming binnen de hiervoor opgestelde structuur.

Strategisch manager
Bundeling vanuit
Campusbelang
Strategische inbedding,
advies, escalatie en toetsing

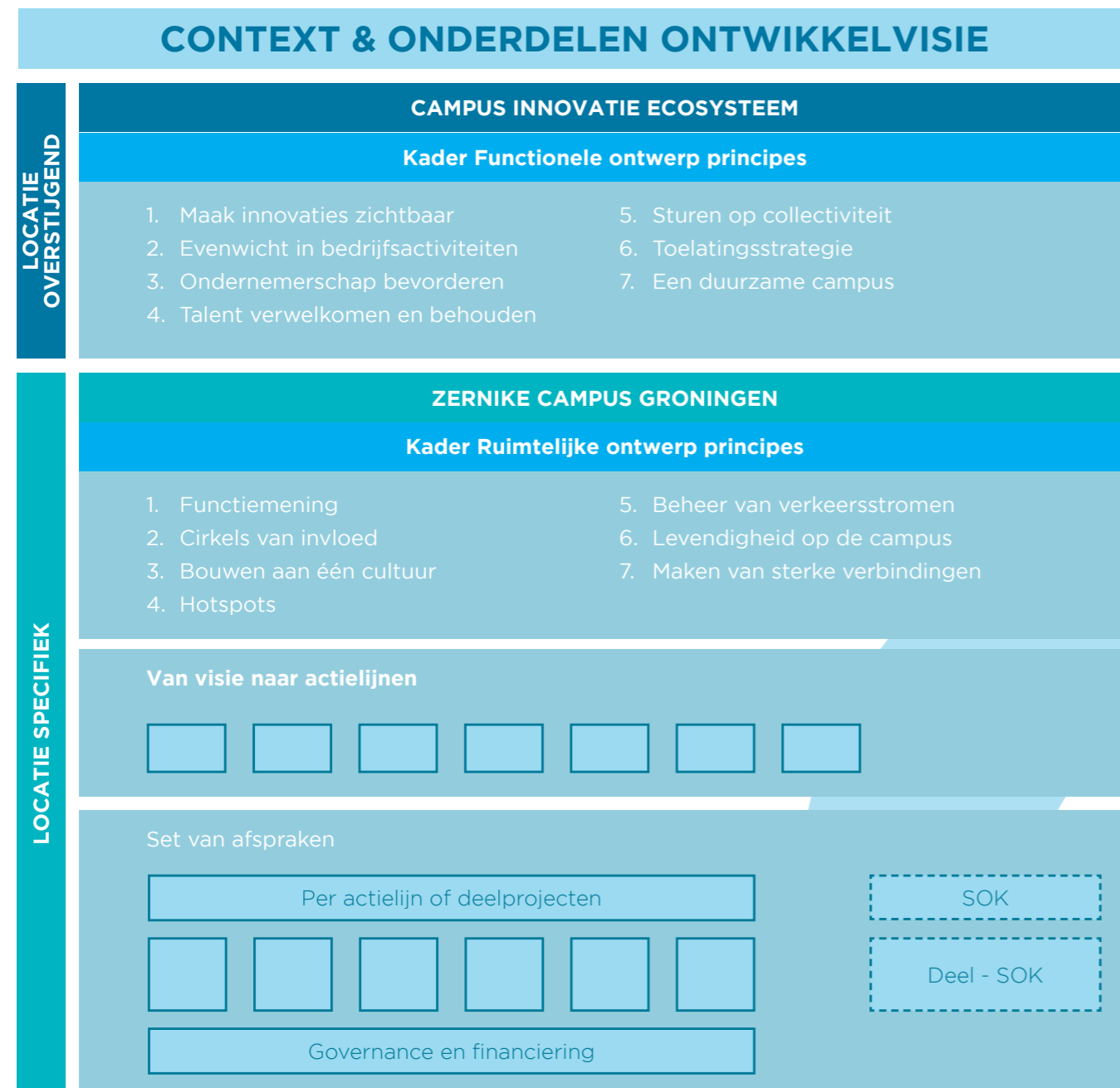
Tactisch manager
Programmateam per
programmaliijn
Doelstellingen, aanjagen,
afstemming per inhoudsveld



Figuur 1. Inrichting Campus Groningen (Strategisch Plan 2020-2025)

Hoofdstuk 2 beschrijft deze voorgeschiedenis, context en aanleiding voor het opstellen van deze ontwikkelvisie. Hoofdstuk 3 presenteert de vier centrale invalshoeken, de zeven functionele en de zeven ruimtelijke ontwikkelprincipes. In Hoofdstuk 4 wordt de visie vertaald naar concrete actielijnen. Hoofdstuk 5 richt zich op de financiële en organisatorische aspecten die van belang zijn voor de implementatie van deze visie.

De functionele ontwikkelprincipes worden uitgebreid beschreven in Bijlage 1. De ruimtelijke ontwikkelprincipes zijn opgenomen in Bijlage 2. Bijlage 3 beschrijft relevante trends.



Figuur 2. Context en onderdelen ontwikkelvisie





02. Voorgeschiedenis en opzet van de ontwikkelvisie

2. Voorgeschiedenis en opzet van de ontwikkelvisie

Om de aanleiding voor het opstellen van deze ontwikkelvisie te begrijpen, is het belangrijk om eerst de voorgeschiedenis en de context te kennen.

2.1 Voorgeschiedenis

Zernike Science Park, de voorloper van Zernike Campus Groningen, werd opgericht in de jaren 80 van de vorige eeuw. De eerste gebouwen werden in de jaren 60 gebouwd en dienden voor onderzoek en onderwijs in natuurwetenschappen en techniek van de RUG. Later vestigden kennisintensieve bedrijven en Hanze zich op de campus.

Van Science Park naar Campus Groningen

In 2009 werd in het kader van het Akkoord van Groningen besloten om Zernike Science Park een forse impuls te geven. De betrokken partijen wilden de positie van Groningen als dé kennis- en innovatiestad van Noord-Nederland versterken door samen op te trekken vanuit een eenduidige visie en een gemeenschappelijke agenda. Eén van de projecten die hieruit voortvloeide was het opstellen van een ontwikkelvisie voor Zernike Science Park in 2010. In 2014 heeft West 8 de stedenbouwkundige visie voor Zernike Campus opgesteld. Deze projecten hebben in de jaren erna tot een radicaal andere aanpak geleid, waarbij Zernike Campus en Healthy Ageing Campus in 2016 werden samengevoegd tot Campus Groningen. Later verscheen Strategisch Plan 2020-2025. In dit plan wordt de koers voor Campus Groningen beschreven.

Snelst groeiende campus van Nederland

De nieuwe aanpak bleek succesvol. Campus Groningen groeide het snelst van alle campussen in Nederland. Inmiddels wordt Campus Groningen met meer dan 250 bedrijven en ruim 50.000 studenten beschouwd als een van de belangrijkste campussen van Nederland. De betrokken partijen hebben de afgelopen jaren hard samengewerkt om groei te faciliteren, zonder dat de identiteit van de campus hierdoor verloren is gegaan. Het centraal stellen van de verbinding tussen onderzoek, onderwijs en bedrijfsleven heeft als doel een grotere impact te creëren voor de gebruikers, met een focus op maatschappelijke transitie.



2.2 Context

Hoewel Zernike Campus Groningen in deze ontwikkelvisie centraal staat, is het belangrijk om aandacht te besteden aan de regionale inbedding, relevante plannen en trends.

Een campus voor en door de regio

Metropoolregio Groningen (provincie Groningen en Noord-Drenthe) staat bekend om haar baanbrekende werk in de sectoren energie, gezondheid en digitalisering. In al deze sectoren vinden transitie plaats. Metropoolregio Groningen is bij uitstek in staat om op nationaal en internationaal niveau een bijdrage te leveren aan deze transitie.

Masterplan Campussen

Vanuit de stuurgroep Akkoord van Groningen is de werkgroep Masterplan Campussen opgericht. Deze heeft Deloitte gevraagd om campusontwikkelingen in het kennis- en innovatie-ecosysteem van Metropoolregio Groningen in kaart te brengen en een eerste advies te geven over een overkoepelend ecosysteem-management. Dit heeft geleid tot het rapport 'Observaties & advies campusontwikkelingen in de Metropoolregio Groningen'.

Een verdere verdieping en verbreding is vervolgens uitgevoerd door Rijk en Regio in samenwerking met bureau K+V; waaruit een gedragen actiegericht 'Masterplan Campussen' is voortgekomen.

Zernike Campus Groningen is onderdeel van de noordelijke campusinfrastructuur en staat daarbij in onlosmakelijke verbinding met andere campuslocaties en innovatieve hubs in Metropoolregio Groningen. In Masterplan Campussen wordt voorgesteld om Zernike Campus Groningen door te ontwikkelen in samenhang met oog voor de regio.



Figuur 3. de drie vastgestelde sporen conform Strategisch Plan 2020 - 2025

Strategisch Plan 2020-2025

De voorliggende ontwikkelvisie geeft nadere uitwerking aan de gebiedsontwikkeling van Zernike Campus Groningen, zoals beschreven in Strategisch Plan 2020-2025. Het plan noemt de volgende uitdagingen, die onder integraal gebiedsmanagement vallen:

- van case by case vestigingskader naar gezamenlijk bouwen aan het ecosysteem;
- gezamenlijk kleur bekennen in doorgroei;
- flexibiliteit en mogelijkheid tot dubbelfuncties in gebouwen om slim in te kunnen spelen op campus dynamiek en groei;
- vraag naar wonen met hoge kwaliteit ten behoeve van de dynamiek op de campus;
- een goed bereikbare campus.

Zernike Campus Groningen heeft zich ontwikkeld tot een cruciaal knooppunt voor innovatie in de regio en haar waarde bewezen als broedplaats voor ideeën en ontwikkeling. Op de campus worden ingewikkelde vraagstukken opgelost. Het innovatie-ecosysteem en de sterke verbondenheid met het bedrijfsleven maken dit mogelijk. Bovendien fungeert de campus als showroom en proeftuin van innovatie, waarbij maatschappelijke impact zichtbaar wordt. Door samenwerkingen in de regio te intensiveren en uitdagingen aan te pakken, zal deze impact toenemen.

Relevante trends

De functionele en de ruimtelijke ontwikkelprincipes zijn gebaseerd op relevante trends voor de doorontwikkeling van een campus. Bijlage 4 beschrijft de volgende trends:

- opkomst van de vierde industriële revolutie (4IR);
- groeiende belangstelling van cross-overs tussen bedrijven;
- toegenomen vraag naar werknemers met technologische kennis en kunde;
- belang van het bieden van ondersteuning aan start-ups;
- bevorderen van ontmoetingen en netwerken;
- stimuleren van levendigheid en stedelijke dynamiek;
- veranderende eisen van hoogopgeleid personeel;
- internationale samenwerking tussen (bedrijven op) campussen.

2.3. Aanleiding

De wereld van innovaties is enorm dynamisch en vraagt om continue aanpassingen. Daarnaast wordt de ruimte op Zernike Campus Groningen schaarser. Om deze uitdagingen het hoofd te bieden, is een nieuwe ontwikkelvisie nodig. Deze ontwikkelvisie moet de campus omvormen tot een meer levendige en uitnodigende plek waar studeren, onderzoeken, verblijven en ondernemen samenkomen.

Bovendien wordt beoogd de campus een belangrijke rol te geven in de regio door dwarsverbanden te leggen met andere bedrijven en instellingen in Noord-Nederland. Een integrale ontwikkeling is noodzakelijk om van de campus een toplocatie te maken. Dit moet resulteren in een aantrekkelijk (inter)nationaal vestigingsklimaat, waar de kennis en de banen van de toekomst toegankelijk worden gemaakt.

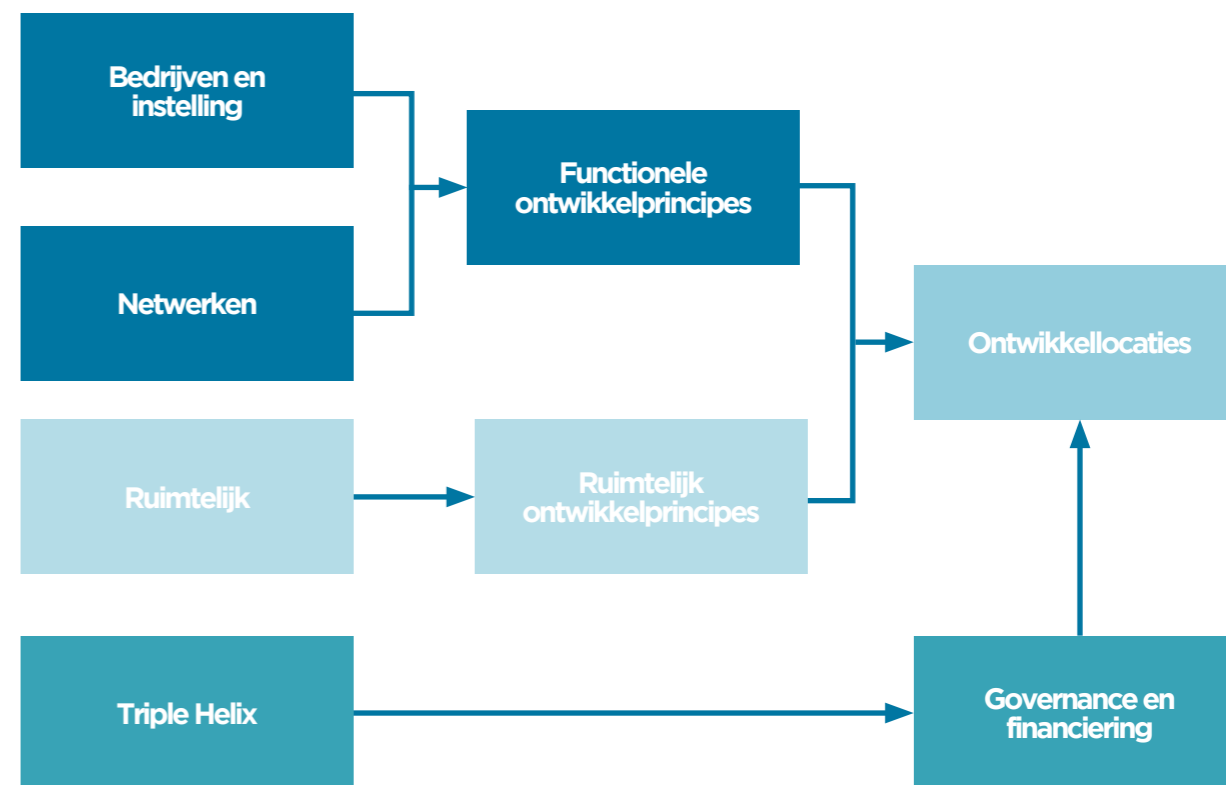


3. Integraal gebiedsmanagement

De voorliggende ontwikkelvisie is gericht op innovatie, samenwerking, duurzaamheid en een hoge verblijfskwaliteit. Door deze aspecten prioriteit te geven, blijft Zernike Campus Groningen een dynamische en aantrekkelijke omgeving voor bedrijven, onderzoekers, studenten en toekomstige bewoners. Samenwerking tussen de betrokken partijen is onmisbaar om dit te bereiken.

3.1 Invalshoeken, principes en ontwikkellocaties

De dynamiek van Zernike Campus Groningen vereist regelmatige evaluaties en aanpassingen. Deze aanpassingen kunnen betrekking hebben op diverse aspecten, zoals het gebied, functionele netwerken, of de marketingaanpak. Over het algemeen worden gewenste aanpassingen vanuit drie invalshoeken geanalyseerd, te weten economie, netwerk en ruimtelijk. Het is belangrijk om een vierde invalshoek toe te voegen: die van governance en financiering.



Figuur 4. Invalshoeken, principes en ontwikkellocaties

Een nadere toelichting:

- 1 Economie:** deze invalshoek wordt gevormd door het geheel van op innovatie gerichte bedrijven, instellingen en organisaties. Vanuit economisch oogpunt wil de campus innovatie bevorderen en de groei van innovatiegerichte bedrijven ondersteunen. De campus biedt een gunstig klimaat voor starters en kleine bedrijven door incubators, accelerators, financieringsmogelijkheden en het aanbieden van ondersteunende diensten. **Deze inspanningen helpen banen te creëren, de economische groei te bevorderen en investeringen aan te trekken.**
- 2 Netwerken:** hierbij gaat het om de relaties tussen individuen, bedrijven en instellingen gericht op het realiseren van innovaties. Netwerken zijn cruciaal voor de ontwikkeling van de campus. De campus creëert mogelijkheden voor individuen, instellingen en bedrijven om samen te werken en kennis te delen. **Deze samenwerking stimuleert innovaties en creëert een gemeenschapsgevoel, waardoor de campus een aantrekkelijke plaats wordt om te werken en te studeren.**
- 3 Ruimtelijke ontwikkeling:** dit betreft de publieke en private gebieden, hun onderlinge verbindingen en die met de 'buitenwereld' (infrastructuur). Ruimtelijke ontwikkeling is een essentiële invalshoek in de ontwikkeling van de campus. **De fysieke inrichting van de campus, de openbare ruimte en de infrastructuur zijn ontworpen om een aangename en duurzame werkomgeving te realiseren.**
- 4 Governance en financiering:** hierbij gaat het om de samenwerking tussen betrokken partijen, de aansturing van de ontwikkeling en de financiering ervan. De campus bevordert de samenwerking tussen verschillende partijen die betrokken zijn bij de ontwikkeling van de campus, waaronder de overheid, kennisinstellingen, onderzoekscentra en bedrijven. **Effectief beheer van middelen en financiën zorgt ervoor dat de ontwikkeling van de campus efficiënt en duurzaam wordt uitgevoerd.**



Afbeelding 1.
Verbindingen op de Zernike Campus

3.2 Ontwikkelprincipes

Door in te spelen op de eerdergenoemde trends blijft de campus relevant, dynamisch en duurzaam. De trends sluiten aan op de kernwaarden (innovatie, samenwerking en duurzaamheid met de focus op onderwijs, ondernemerschap en onderzoek) van de campus en vormen de basis voor de functionele en de ruimtelijke ontwikkelprincipes.

De functionele ontwikkelprincipes zijn hieronder samengevat. Bijlage 1 bevat een uitgebreide beschrijving. Daarnaast zijn de ruimtelijke ontwikkelprincipes beschreven en uitgewerkt in kaartbeelden. Bijlage 2 toont deze kaartbeelden.

Functionele ontwikkelprincipes (locatie overstijgend)

Het succes van de campus als centrum voor innovatie, ondernemerschap en onderzoek is afhankelijk van verschillende belangrijke aspecten. Deze worden aangeduid als de functionele ontwikkelprincipes.

Concreet gaat het om de volgende principes:

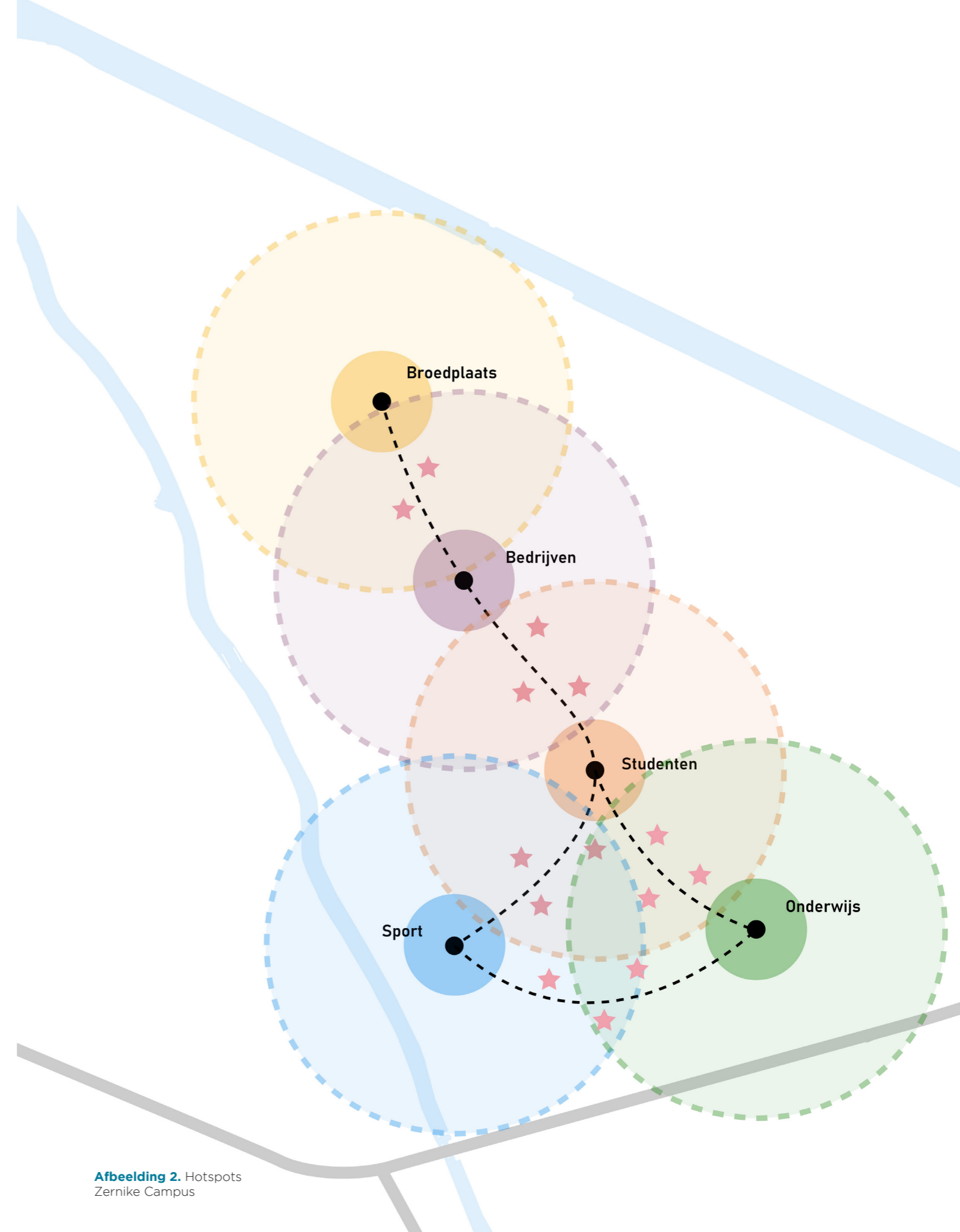
- 1 Maak innovaties zichtbaar:** zichtbaarheid en toegankelijkheid van innovaties voor het publiek, de bedrijven en de kennisinstellingen zorgt ervoor dat belanghebbenden elkaar weten te vinden.
- 2 Evenwicht in bedrijfsactiviteiten:** ondersteun startende bedrijven, scale-ups en gevestigde bedrijven in verschillende sectoren die aansluiten op de (eerdergenoemde) kernwaarden van de campus.
- 3 Ondernemerschap bevorderen,** maar tegelijkertijd voldoende aandacht besteden aan onderwijs en onderzoek.
- 4 Talent verwelkomen en behouden:** houd de campus aantrekkelijk voor talent (studenten, onderzoekers) door onder meer een reeks faciliteiten en diensten aan te bieden die een hoge levenskwaliteit bevorderen voor wie op de campus wil werken en studeren.
- 5 Sturen op collectiviteit:** er is een gemeenschappelijk belang om van de campus een succes te maken. Bevorder het gevoel van gemeenschap en samenwerking tussen bedrijven, onderzoekers en studenten.
- 6 Toelatingsstrategie:** formuleer een duidelijke toelatingsstrategie die aangeeft welke bedrijven op de campus worden toegelaten. Hierbij geldt dat nieuwe bedrijven iets moeten toevoegen aan de campus.
- 7 Een duurzame campus:** kernthema's daarbij zijn energie, biodiversiteit, klimaatadaptatie en circulariteit, maar ook duurzame mobiliteit.

Ruimtelijke ontwikkelprincipes (locatie specifiek)

Om de functionele ontwikkeling van de campus te faciliteren, is het van essentieel belang om ruimtelijke ontwikkelprincipes te hanteren die de leefbaarheid, toegankelijkheid en duurzaamheid van de campus verbeteren.

Er wordt onderscheid gemaakt tussen de volgende principes:

- 1 Functiemening:** streef naar harmonieuze diversiteit door verschillende bedrijven en functies te mengen. Beschouw de campus als een dynamisch en evoluerend ecosysteem, waarbij diverse belanghebbenden en activiteiten elkaar beïnvloeden en zo het karakter van de campus vormen.
- 2 Cirkels van invloed:** dit houdt in dat onderwijs en bedrijfsleven zowel hun eigen 'territoria' kunnen hebben als naast elkaar kunnen bestaan en elkaar aanvullen. Creëer deelgebieden met min of meer vergelijkbare activiteiten of doelstellingen, waarbij elk gebied zijn eigen karakter behoudt en tegelijkertijd verbonden is met de rest van de campus.
- 3 Bouwen aan één cultuur:** dit principe benadrukt het belang van een gemeenschappelijke uitstraling van gebouwen, bebording en landschap. De campus is niet alleen een verzameling gebouwen en functies, maar ook een plek met een unieke gemeenschappelijke identiteit.
- 4 Hotspots:** de locaties die belangrijk zijn in de beleving van de campus, te weten een onderwijs hotspot, sport hotspot, studenten hotspot, bedrijven hotspot en broedplaats hotspot. In Bijlage 2 worden deze hotspots uitgebreid beschreven.
- 5 Beheer van verkeersstromen:** goede (verkeers)verbindingen zijn cruciaal voor een toekomstbestendige campus. De campus dient bereikbaar te zijn met alle modaliteiten, met gescheiden verkeersstromen waar mogelijk.
- 6 Levendigheid op de campus:** wonen op de campus kan de levendigheid vergroten en zorgen voor een breder draagvlak voor voorzieningen.
- 7 Maken van sterke verbindingen:** benut de campus voor culturele, educatieve en zakelijke evenementen die zowel stadsbewoners als studenten aantrekken en moedig interacties aan om de band tussen student, stad en het bedrijfsleven te versterken.



Afbeelding 2. Hotspots Zernike Campus



04.

Van visie naar actielijnen

4. Van visie naar actielijnen

Op basis van de functionele en de ruimtelijke ontwikkelprincipes ontstaan **vijf hotspots, te weten een onderwijs hotspot, sport hotspot, studenten hotspot, bedrijven hotspot en broedplaats hotspot**. Daarnaast is een aantal aspecten cruciaal voor de hele campus, namelijk mobiliteit en bereikbaarheid, wonen en vergroening van de openbare ruimte. In dit hoofdstuk wordt de visie vertaald in concrete actielijnen, gebaseerd op de vijf hotspots en de overkoepelende aspecten. De actielijnen zijn:

1. Openbare ruimte;
2. Bereikbaarheid en mobiliteit;
3. Netwerken en bedrijven;
4. Broedplaats voor ideeën;
5. Werk- en studieplekken;
6. Sport;
7. Wonen.

Aan het eind van elke actielijn wordt, waar mogelijk, ingegaan op de organisatie. Dit gedeelte is echter nog in ontwikkeling. In een later stadium wordt onder meer ingevuld wie de trekker is, wat de kosten zijn, hoe dit wordt gefinancierd en wat de looptijd is. Dit kan ook worden gedaan voor de deelprojecten die onder de verschillende actielijnen worden genoemd.

4.1. Openbare ruimte

Doel

Het verbeteren van de openbare ruimte door groene zones aan te leggen. Hierdoor is de openbare ruimte niet alleen functioneel, maar draagt de openbare ruimte ook bij aan een inspirerende omgeving waar spontane ontmoetingen plaatsvinden. Tevens draagt een goed ingerichte openbare ruimte bij aan de identiteit van de campus.

Omschrijving

Om een herkenbare identiteit te creëren moet de vormgeving van de groenstructuur zorgvuldig worden afgestemd op het omliggende landschap. Gebiedseigen groen op de campus omvat een breed scala aan landschapselementen die zorgvuldig zijn afgestemd op de diverse kenmerken van verschillende delen van de omgeving. De definitie van groen is niet eenduidig, maar eerder globaal, waardoor er ruimte is voor aanpassingen op basis van specifieke vereisten en eigenschappen van elk gebied. De diverse aanpak creëert een dynamisch en boeiend landschap dat de essentie van de campus op een unieke wijze weergeeft. Bovendien fungeert de openbare ruimte op deze manier als een verbindende schakel tussen de verschillende hotspots.

4.2 Bereikbaarheid en mobiliteit

Doel

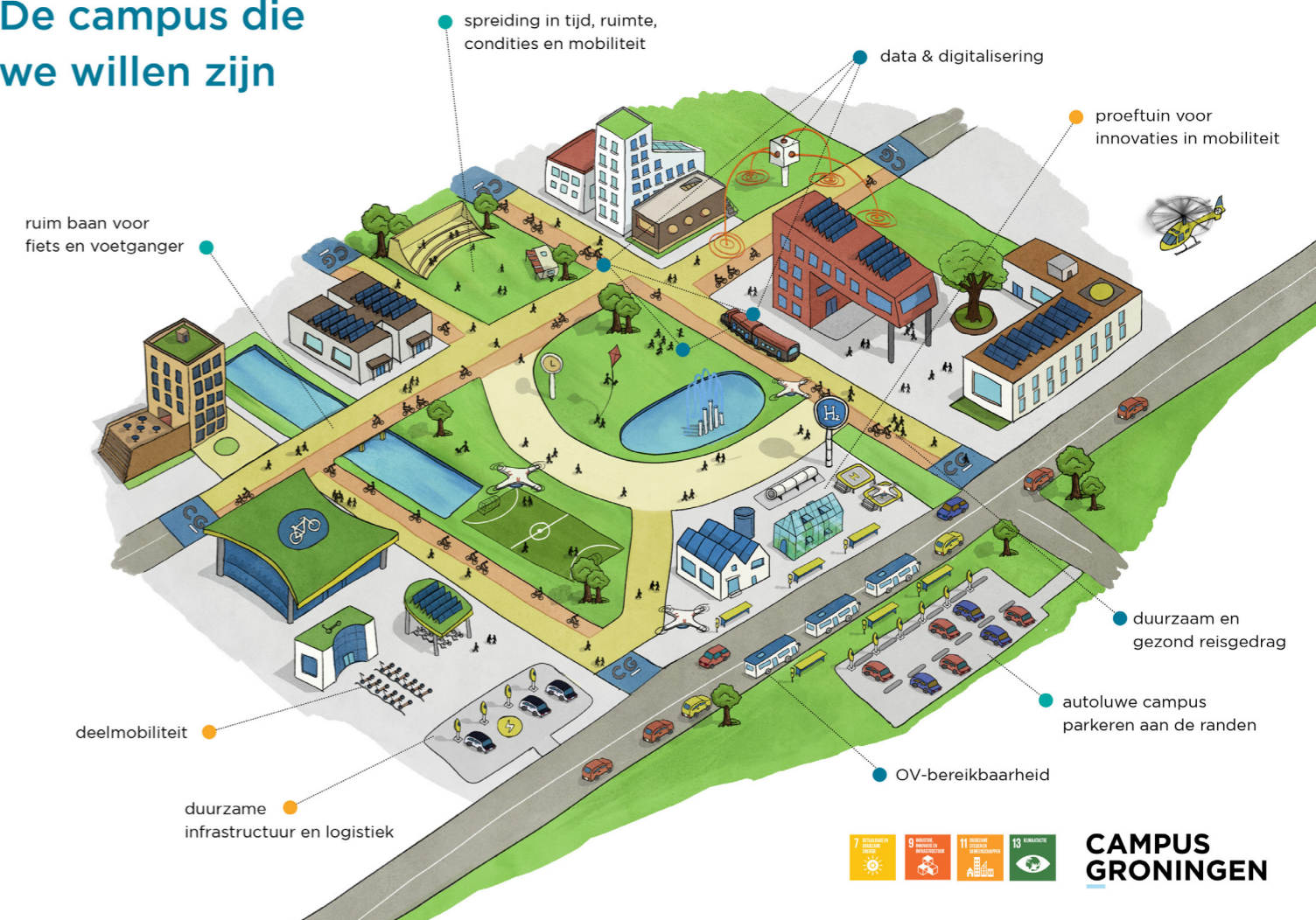
De bereikbaarheid en mobiliteit van Zernike Campus Groningen optimaliseren door een duurzame en ruimte-efficiënte aanpak, waarbij de focus ligt op actieve en slimme vormen van mobiliteit. Dit leidt tot een duurzame, kwalitatieve en klimaatadaptieve campus die tegemoetkomt aan de veranderende mobiliteitsbehoefte.

Omschrijving

De veranderende mobiliteitsvraag op Zernike Campus Groningen vraagt om een duurzame, structurele transitie in het mobiliteitssysteem. Dit kan worden bereikt door de volgende acties:

- 1 Creëer mobiliteitsknooppunten:** leg mobiliteitsknooppunten aan op strategische locaties op de campus, waar verschillende vervoersmodaliteiten samenkomen. Dit kan pendeldiensten, fietsdeelsystemen en carpoolmogelijkheden omvatten. Bij de mobiliteitsknooppunten kunnen langparkeerders overstappen op een andere vervoerswijze, terwijl kort parkeren voor bezoekers voor de deur van bedrijven en kennisinstellingen mogelijk blijft conform vastgestelde beleidsstukken.
- 2 Ontwerp goed ontwikkelde openbare ruimtes:** creëer bijvoorbeeld pleinen, parken en wandelpaden op de campus die wandelen, ontmoeten en verblijven stimuleren. Onttraf de verkeersstromen om veiligheid en verblijfskwaliteit te verhogen.
- 3 Meer (inpandige) fietsstallingen op strategische locaties:** zorg voor voldoende fietsstallingen bij zowel de onderwijsgebouwen als de woonvoorzieningen en bedrijven. Hierbij is het belangrijk dat de stallingen, waar mogelijk, inpandig en uit het zicht zijn. De ontsluiting van het centrumgebied moet voor fietsers goed geregeld zijn. Zorg daarnaast voor voorzieningen als een fietsreparatieservice.
- 4 Optimaliseer openbaar vervoer- en deelsystemen:** de fiets en het openbaar vervoer zijn de twee belangrijkste alternatieven voor de auto. Streef naar een autoluwe campus, slimme inrichting van parkeerplaatsen en beperkte loopafstanden (300 - 400 meter) tot eindbestemmingen. Zet in op fietsgebruik en deelmobiliteit.
- 5 Zorg voor goede bewegwijzering en identiteit:** ter ondersteuning van de genoemde actiepunten is ook een duidelijke en consistente visuele taal op de campus een vereiste. Draag zorg voor een eenduidige bewegwijzering op de campus om bezoekers, bedrijven, studenten en medewerkers te begeleiden en een herkenbare identiteit te creëren.

De campus die we willen zijn



Afbeelding 3. Visualisatie van 'De Campus die we willen zijn' ten behoeve van Actieagenda Mobiliteit 2022 - 2030

4.3 Netwerken en bedrijven

Doel

Het versterken van Zernike Campus Groningen als een ecosysteem voor innovatie en samenwerking, door aanpassingen te maken in het vestigingskader voor bedrijven, gericht op het faciliteren van cross-overs.

Omschrijving

De campus speelt een belangrijke rol als centrum voor innovatie en samenwerking tussen bedrijven en kennisinstellingen. Om de groei en ontwikkeling van de campus te stimuleren, is het noodzakelijk om het huidige vestigingskader voor bedrijven te herzien. Hierbij moet rekening worden gehouden met het toenemende belang van cross-overs, waarbij bedrijven uit verschillende sectoren samenwerken en synergie creëren.

Dit worden gerealiseerd door middel van de volgende acties:

- 1 Evaluatie van het huidige vestigingskader.** Voer een grondige evaluatie uit van het bestaande vestigingskader voor bedrijven. Identificeer zowel de sterke punten als de beperkingen van het huidige systeem en verzamel feedback van belanghebbenden, waaronder bedrijven, kennisinstellingen en andere relevante partijen.
- 2 Identificatie van ambitieuze cross-overgebieden.** Breng de belangrijkste cross-overgebieden in kaart waar samenwerking tussen bedrijven met een gezamenlijke kennisbasis kan floreren. Dit kan worden gedaan door een uitgebreide analyse van bestaande bedrijven en onderzoeksinstituten op de campus, evenals door overleg met experts en belanghebbenden.
- 3 Aanpassing van het vestigingskader.** Ontwikkel en implementeer aangepast beleid dat de toegang vergemakkelijkt voor bedrijven met een gezamenlijke kennisbasis en cross-overpotentieel.
- 4 Bevordering van samenwerking en synergie.** Organiseer evenementen, workshops en netwerkbijeenkomsten om de samenwerking en synergie tussen bedrijven te bevorderen. Dit inhoudelijke programma kan bijdragen aan het creëren van een dynamische en innovatieve omgeving op de campus.
- 5 Monitoring en evaluatie.** Stel een monitoring- en evaluatiesysteem op om de impact en effectiviteit van de aanpassingen in het vestigingskader te volgen. Verzamel gegevens over de groei van bedrijven, nieuwe samenwerkingsvormen en andere relevante indicatoren.

4.4 Broedplaats voor ideeën

Doel

Het ontwikkelen van een dynamische en toegankelijke broedplaats hotspot op de campus, waar praktisch onderzoek, technische experimenten en ondernemerschap samenkomen.

Omschrijving

Broedplaatsen op een campus vervullen een cruciale rol bij het bevorderen van innovatie en samenwerking tussen wetenschappers, onderzoekers, start-ups, studenten en bedrijven. Deze broedplaatsen bieden een inspirerende en ondersteunende omgeving waar creatieve ideeën en baanbrekende onderzoeken kunnen gedijen. Het bieden van een dynamische en innovatieve omgeving trekt zowel nationale als internationale talenten aan. Dit draagt bij aan de ontwikkeling van een hoogwaardig ecosysteem van onderzoekers, ondernemers, studenten en technische experts, wat op zijn beurt de economische groei en concurrentiepositie van de regio kan versterken.

Bovenstaande doelstelling kan als volgt verder worden geconcretiseerd:

- 1 Verbetering van de bestaande broedplaatsen.** Identificeer en benut mogelijkheden om de bestaande broedplaatsen, zoals EnTranCe, verder te ontwikkelen en te voorzien van meer levendigheid. Onderzoek de haalbaarheid van en de specifieke behoefte aan extra faciliteiten, zoals evenementenruimtes, en overweeg versterking van de programmering.
- 2 Stimuleer interactie.** Creëer een open en toegankelijke omgeving waarin spontane wisselwerking en reuring in de openbare ruimte worden aangemoedigd. Verken mogelijkheden om de stedenbouwkundige inrichting iets losser en minder formeel te maken, passend bij een broedplaats.
- 3 Samenwerking tussen disciplines.** Faciliteer samenwerking tussen verschillende zones en initiatieven op de campus, zoals 5G, het gebied rondom ENTRANCE, BuildinG en ZAP. Ontwikkel duidelijke routes en organiseer activiteiten die de verbinding tussen de verschillende initiatieven bevorderen.
- 4 Focus op start-ups en scale-ups.** Richt broedplaatsen in als de eerste stap voor het ontwikkelen van ideeën tot bedrijven. Stimuleer ondernemerschap en bied ondersteuning aan start-ups en scale-ups om goede ideeën daadwerkelijk te vermarkten. Werk nauw samen met de Hanze en de RUG om een vruchtbare omgeving voor ondernemerschap te creëren.
- 5 Trek meer studenten naar de broedplaatsen.** Dit kan bijvoorbeeld worden bereikt door het creëren van aantrekkelijke studie- en werkplekken. Werk samen met onderwijsinstellingen om studenten te betrekken bij praktisch onderzoek en ondernemerschap op de campus.

4.5 Werk- en studieplekken

Doel

Het creëren van een levendige community door de ontwikkeling van gemeenschappelijke voorzieningen en faciliteiten die aantrekkelijk zijn voor zowel studenten als medewerkers van de gevestigde bedrijven en kennisinstellingen.

Omschrijving

Om een aantrekkelijke werk- en studieomgeving te realiseren op Zernike Campus Groningen, is het belangrijk om een levendige community te bevorderen. Dit kan worden bereikt door gemeenschappelijke voorzieningen en faciliteiten te creëren die zowel studenten als medewerkers van bedrijven, RUG en Hanze aanspreken. Dit omvat:

- 1 Zorgdragen voor een centraal gelegen ontmoetingscentrum:** hier kunnen studenten en medewerkers samenkomen, studeren en ontspannen. Dit centrum kan verschillende voorzieningen bieden zoals horecafaciliteiten, studieruimtes, vergaderzalen, sportfaciliteiten en andere sociale ruimtes.
- 2 Goed gefaciliteerde studieplekken:** hierbij kan gedacht worden aan het creëren van studieruimtes in het ontmoetingscentrum en in andere onderwijsgebouwen op de campus. Overweeg daarnaast om studieplekken te bieden in de woonvoorzieningen voor studenten.
- 3 Het organiseren van meer activiteiten op de campus:** hierbij kunnen studie- en studentenverenigingen worden betrokken. Denk aan een model als de ACLO of USVA. Dit vereist faciliteiten als zalen voor (studie-)verenigingen, een mini-bioscoop, een gamehal, enzovoorts. Er kan ook worden gedacht aan het bieden van ruimte aan een aantal loketten of servicepunten op de campus.

4.6 Sport

Doel

Het realiseren van een sportcentrum op de campus dat dusdanig van opzet is dat het zorgt voor interactie met de andere functies in het gebied.

Omschrijving

Bij het ontwerpen van een sport hotspot op de campus moet met diverse factoren rekening worden gehouden. Het ontwerp moet passen binnen het gebied bestemd voor sport en tegelijkertijd zorgen voor interactie met de andere functies in het gebied, zoals onderwijs en wonen. Ook moet rekening worden gehouden met de wens om buitensporten te behouden of terug te laten komen. Het buitengebied moet een plek zijn waar mensen elkaar ontmoeten.

4.7. Wonen

Doel

Het ontwikkelen van circa 1.500 woningen op Zernike Campus Groningen. Deze woningen zijn doelgroepgericht waardoor bewoners een duidelijke relatie hebben met Zernike Campus Groningen. Wonen op de campus zorgt voor meer veiligheid en levendigheid en leidt bovendien tot een breder draagvlak voor voorzieningen.

Omschrijving

Om de relatie tussen wonen en de activiteiten op Zernike Campus Groningen te versterken, is het belangrijk om woonvormen te creëren die aansluiten bij de behoeften van de campus en haar gebruikers.

Bij de ontwikkeling van de woningen is het van belang om rekening te houden met meerdere aspecten. Ten eerste moeten de woningen qua grootte, prijs en voorzieningen aantrekkelijk zijn voor potentiële bewoners. Elk wooncluster kan het beste een eigen karakter, uitstraling en collectieve voorzieningen hebben, zodat bewoners keuzemogelijkheden hebben en er een gevoel van een woongemeenschap kan ontstaan. Tot slot moeten de woningen ook uitnodigen tot ontmoeten, bijvoorbeeld door campusvoorzieningen te huisvesten in de plint.

Het is dus essentieel om onderzoek te doen naar de behoeften van verschillende doelgroepen. De wensen van startende studenten kunnen verschillen van die van promovendi, en internationale studenten kunnen andere verwachtingen hebben dan studenten uit de regio. Het is belangrijk om aan te sluiten bij de behoefte van elke specifieke doelgroep.

Voor gevestigde bedrijven en kennisinstellingen is het van belang om medewerkers tijdelijk te kunnen huisvesten op de campus. Dat kan bijvoorbeeld in afwachting van permanente huisvesting als, maar ook voor buitenlandse medewerkers die voor een bepaalde periode meewerken aan specifieke projecten.

Prognoses geven aan dat er tot 2025 ongeveer 1.000-1.500 extra woonheden nodig zijn. Tevens is het van belang om extra capaciteit toe te voegen voor de piekperiode van het nieuwe collegejaar. Dit biedt mogelijkheden om passende woonruimte te creëren, zowel voor de korte als de lange termijn. Het toevoegen van woonruimte biedt een alternatief voor de beperkte en dure particuliere kamermarkt en kan leiden tot een meer aantrekkelijker campus.





Afbeelding 5.
Visiekaart Zernike Campus



CAMPUS GRONINGEN

Campus Groningen wordt mogelijk gemaakt door:

