

## **De Brinkschool, Oude Brinkweg 95 te Haren**

Cultuurhistorische waardering

Erfgoed | Rita Overbeek, 5 juni 2019

---

De school is gesitueerd op een door groen en boomwallen omzoomd, langgerekt terrein evenwijdig aan en ten zuiden van de Oude Brinkweg in het zuidelijke deel van de voormalige gemeente Haren. De school werd gebouwd in 1947 als Nederlands Hervormde lagere school naar ontwerp van de gerenommeerde Groninger architect Frans Klein (1918-1971). Aan de voorzijde bevindt zich een royaal met groen ingericht voorplein.

Aan de totstandkoming van deze school ging een lange – religieuze - ‘schoolstrijd’ vooraf. Al in 1939 wilden de hervormden een eigen lagere school maar dit stuitte op grote weerstand van de gemeente Haren. Tot na de oorlog volgden diverse rechtszaken waarbij uiteindelijk de gemeente Haren heeft besloten de wens in te willigen en de bouw van de school kon beginnen. De school is een vroeg ontwerp van architect Frans Klein (1918-1971) en past nog geheel in de traditionele bouwstroming van de Delftse School. Een vergelijkbaar vroeg werk van Klein staat aan de Kosterengang 32-34. Later werd de school een openbare basisschool, de Brinkschool.

Verbouwingen en uitbreidingen:

**1970:** extra voorzieningen voor personeel en voor de schoolarts (architectenwerkgroep Bijlefeld, Grit, Gunnink)

**1987:** uitbreiding met een speel/werklokaal in 2 fasen door gemeentewerken Haren; qua materiaalkeuze afgestemd op het bestaande gebouw (fl. 80.000)

**2005:** uitbreiding achterzijde en opzij

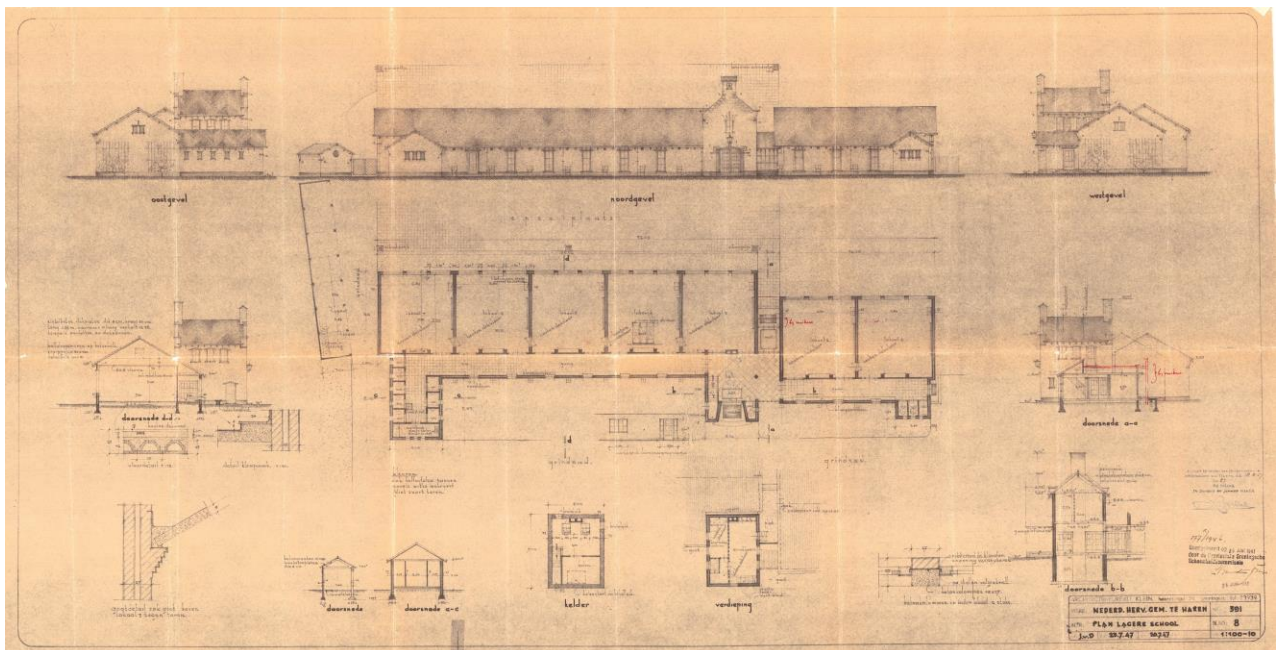


## Waardering

De vm. Brinkschool heeft voor wat betreft het oorspronkelijke deel hoge cultuurhistorische waarden, vanwege zijn karakteristieke en bijzondere - asymmetrische en bijna kloosterachtige - hoofdopzet, bestaande uit twee eenlaagse vleugels ter weerszijden van het tweelaagse hoofdgebouw met de entree, dat als een soort poortgebouw met ingangsportiek is opgezet. De architectonische waarde is hoog vanwege de traditioneel-ambachtelijke architectuur, de relatieve gaafheid en omdat het gebouw een goed bewaard gebleven en zeldzaam voorbeeld is van vroege naoorlogse scholenbouw in een landelijke en groene setting met oud geboomte en royale speelpleinen. De linkervleugel (noord) omvat vijf klaslokalen, de rechter (zuid) bestaat uit twee lokalen. De vleugels hebben zadeldaken met overstek met de nok evenwijdig aan de straat en verspringen iets ten opzichte van elkaar; het entreegebouw van twee bouwlagen met hoog opgemetselde hoekschoorstenen vormt de verbindende schakel tussen beide vleugels en is als een soort poortgebouw opgezet. Aan de uiteinden van de vleugels springen eenlaagse bouwdelen haaks naar voren met eveneens zadeldaken. Verder is het gebouw van belang vanwege de zorgvuldige detaillering, het toegepaste baksteengebruik, de ambachtelijke detaillering en vormgeving van de diverse gevelopeningen, de ambachtelijke kwaliteit van de toegangsdeuren ed. Ook inwendig is de structuur goed herkenbaar met betegelde gangen voorlangs de lokalen en dergelijke.

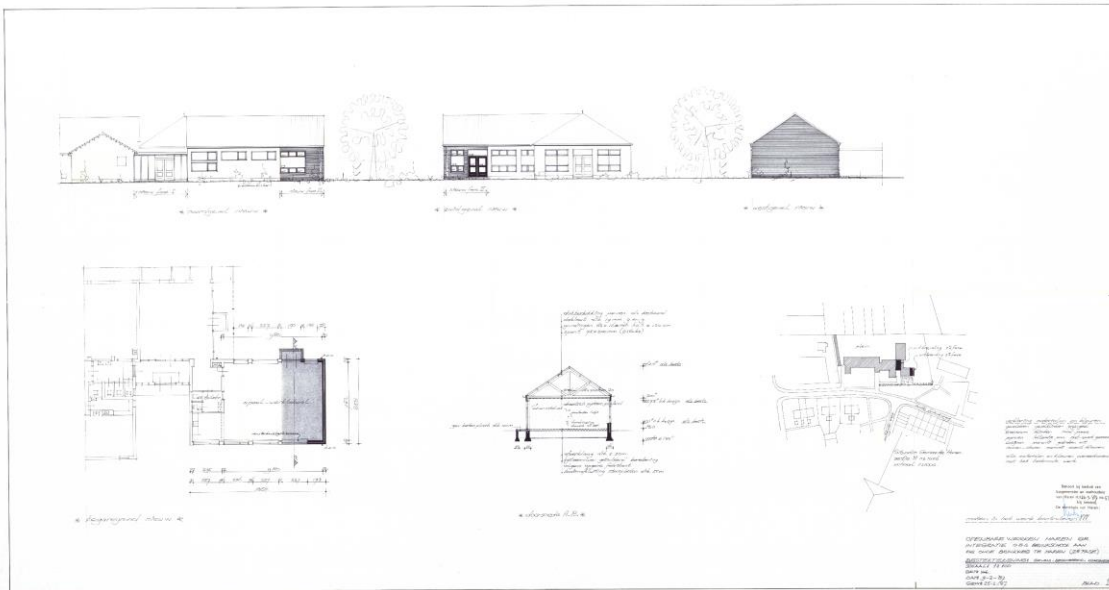
Ook stedenbouwkundig is het gebouw van belang vanwege de ruimtelijke compositie van de bebouwing rond een groot en groen ingericht voorplein waardoor het geheel zich naar de straat opent en de bebouwing een relatie met de omgeving aangaat.

Het gebouw komt naar onze mening op grond van zijn architectonische kwaliteiten zeker in aanmerking voor een gemeentelijke monumentenstatus. Dit geldt voor de oorspronkelijke onderdelen. Bij eventuele herbesteding en functiewijziging moeten, wanneer het gebouw de monumentenstatus zou verkrijgen, de karakteristieke elementen van deze bouwdelen in stand blijven. De later bijgebouwde delen hebben – hoewel qua materiaalgebruik, kapvorm en dergelijke wel zorgvuldig aangepast aan het bestaande schoolgebouw – geen monumentwaarden en lenen zich goed voor een eventuele transformatie.



Ontwerptekening, 1949. Architectenbureau F. Klein, Groningen





Verbouwing, 1987



Voorzijde met toiletvleugel; foto, Marieke van der Heide



Achterzijde van de school, Jaren '50