

GEBIEDSAGENDA

OOST 2024 – 2027

INLEIDING

Groningen werkt gebiedsgericht. Dat betekent dat de gemeente niet overal hetzelfde doet, maar rekening houdt met het karakter, de cijfers uit de wijkcompassen en de specifieke opgave van een gebied. Alle zeven gebieden in de gemeente hebben een wijkwethouder en een gebiedsteam, die nauw samenwerken met bewoners, evenals wijk- en dorpsorganisaties.

In deze gebiedsagenda hebben we opgaven en doelstellingen voor het gehele gebied vastgelegd. Ook zijn in de agenda de aandachtspunten uit de gebiedsanalyse Oost terug te vinden. Deze gebiedsagenda is niet alleen het product van de gemeente Groningen, het is ook een weerspiegeling van de inbreng van bewoners, ondernemers en maatschappelijke partners in het gebied. De gebiedsagenda is richtinggevend voor onze eigen inzet en die van onze partners in het gebied. Zo maken we met een gebiedsgerichte aanpak betere keuzes, pakken we ongelijkheid tussen gebieden aan, en versterken we het onderlinge vertrouwen

Voor de noordelijke wijken hebben we extra aandacht door middel van de wijkvernieuwing, Beijum en Lewenborg in het gebied Oost zijn hier onderdeel van. Sinds 2018 werkt de gemeente samen met bewoners en maatschappelijke partners aan het uitvoeringsprogramma [Beijum Bruist](#). In 2022 is de wijkvernieuwing [Lewenborg Leeft](#) van start gegaan. Deze plannen zijn een aanvulling op de bestaande inzet van de gemeente Groningen. Beide uitvoeringsprogramma's hebben als doel om de wijken met een gerichte aanpak aantrekkelijker te maken. Beide wijken zijn ook onderdeel van het Nationaal Programma Groningen (NPG).

GEBIEDSCYCLUS

Met onze wijkcompassen ontsluiten we per wijk een schat aan informatie op basis van enquêtes en data. Dit vatten we elke twee jaar samen in een gebiedsanalyse. De volgende stap in de cyclus is de gebiedsagenda. Deze stellen we voor vier jaar vast, na twee jaar volgt een update. Tenslotte leggen we de activiteiten en projecten die we uitvoeren vast in de gemeentebegroting en de uitvoeringsprogramma's voor de wijkvernieuwingswijken. Aan het begin van elk jaar laten we onze plannen zien in de Gebiedsjaarplannen.

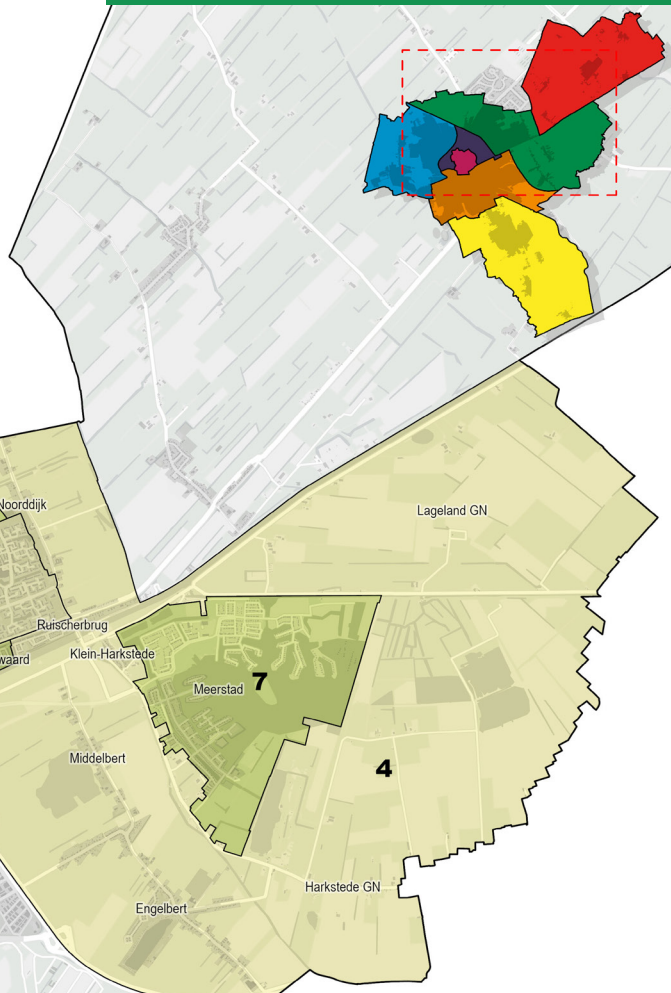
WIJKEN EN DORPEN

Beijum, Noorderhoogebrug, De Hunze, Van Starckenborgh, Drielanden, Ruischerwaard, Zilvermeer, Lewenborg, Oosterhoogebrug, Ulgersmaborg, Noorddijk, Ruischerbrug, Middelbert, Engelbert, Euvelgunne, Meerstad



nr Kompaswijk

- 1 Oosterhoogebrug-Ulgersmaborg
- 2 Lewenborg
- 3 Beijum
- 4 Dorpen-Oost
- 5 Nieuw-Oost
- 6 De Hunze-van Starckenborgh
- 7 Meerstad



GEBIEDSANALYSE

Wat valt op?

TRENDS EN ONTWIKKELINGEN

- In Meerstad zijn inwoners minder tevreden geworden over de aanwezigheid van voorzieningen.
- Sociale samenhang is verbeterd in Meerstad, Dorpen-Oost en Oosterhoogebrug–Ulgersmaborg sinds vorige meting.
- Het oordeel over de openbare ruimte is verbeterd in Lewenborg en Dorpen-Oost.
- Betere gezondheid in de nieuwbouwwijken sinds de vorige meting.
- Inwoners van Oost verwachten geen grote veranderingen in de buurt in de toekomst. Alleen in Lewenborg verwachten inwoners dat de buurt verbetert, maar niet de kwaliteit van het eigen leven.

PROGNOSE

- De verwachting is dat het aantal inwoners in Oost in de komende tien jaar met 5.500 stijgt en de komende 20 jaar met 14.000.
- Deze inwoners komen vooral in Meerstad (plus 12.000 in 2042) en Dorpen-oost (plus 4.300 in 2042). Daarnaast een zeer lichte toename in Oosterhoogebrug. De overige wijken laten een daling zien (min 2.200 in 2042).
- In Meerstad en Dorpen-Oost wordt een toename verwacht van het aantal jongeren (tot 18 jaar) en ouderen (65+). Verder verwachten we een toename van 65+'ers in Nieuw-oost, De Hunze en Beijum en van 75+'ers in Oosterhoogebrug en Lewenborg.
- De groei van het aantal inwoners in Oost hangt samen met 3.000 nieuw te bouwen woningen tot 2030. Bijna 90% hiervan in Meerstad. Het grootste gedeelte zijn eengezinswoningen.

AANDACHTSPUNTEN

- Meer armoede in Beijum en Lewenborg. Werkloosheid/rondkomen wordt als grootste probleem gezien.
- Binnen Beijum en Lewenborg zijn duidelijke verschillen te zien. Beijum-Oost en Lewenborg-Noord en -Zuid scoren ongunstiger op sociaal en economisch gebied, en op veiligheid en overlast.
- In Beijum ervaren inwoners drugsoverlast en hebben meer inwoners het idee dat bedreiging vaak voorkomt, en dat er mensen rondlopen met wapens op zak. Deze laatste twee dingen zien wij ook in Lewenborg.
- In Oosterhoogebrug-Ulgersmaborg is er op punten minder tevredenheid over het onderhoud van de openbare ruimte.
- In alle wijken roken en drinken minder inwoners. Er is wel meer overgewicht dan gemiddeld in de gemeente.



FEITEN EN CIJFERS

Bevolking

Aantal inwoners	36.676
Aantal woningen	16.411

Leeftijd

Jeugd: t/m 17 jaar	21,5%
Jongeren: 18 t/m 26 jaar	9,4%
Volwassenen: 27 t/m 64 jaar	52,7%
Senioren: 65+	16,4%

Huizen

Corporatiewoningen	29,3%
Huurwoningen	9,9%
Koopwoningen	60,7%
Laag energielabel (E, F, G)	6,0%

Inkomen

Minimahuishoudens	14,3%
Inwoners met moeite met rondkomen	11,2%

Sociaal

Inwoners met prettige omgang buurtgenoten	63,9%
Inwoners met voldoende sociale contacten	93,2%

Veiligheid

Voelt zich wel eens onveilig in eigen buurt	16,2%
---	-------

Vertrouwen

Inwoners met veel vertrouwen in gemeentebestuur	25,7%
Inwoners met weinig vertrouwen in gemeentebestuur	20,7%

OPGAVE VOOR GEBIED OOST 2024 – 2027

Waar moeten we mee aan de slag?

Het gebied Oost kenmerkt zich door diverse grote woonwijken die vanaf de jaren '70 in verschillende periodes zijn gebouwd en ieder hun eigen ruimtelijke kenmerken hebben zoals bijvoorbeeld Beijum, Lewenborg, de Hunze en Meerstad. De voormalige dorpen Noorderhoogebrug, Noorddijk, Ruisscherbrug en Oosterhoogebrug zijn inmiddels opgenomen in het stedelijke gebied. De dorpen Engelbert en Middelbert liggen nog midden in het landelijk gebied. Oost kent ook veel natuur zoals de Koningslaagte en het buitengebied van Harkstede en Lageland. Daarnaast huisvest het gebied ook bedrijventerreinen, waaronder Het Witte Lam en Ulgersmaweg.

De wijken en dorpen in Oost kennen aanzienlijke onderlinge verschillen, veelal bepaald door de ruimtelijke structuur en historische achtergrond. Zo verschillen de bevolkingssamenstelling, levenskwaliteit, en fysieke en sociale leefomgeving sterk. Ook binnen de grotere wijken bestaan duidelijke verschillen tussen Beijum-Oost en -West, en tussen Lewenborg-Noord en -Zuid enerzijds en Lewenborg-West anderzijds. Hier moeten we aandacht voor blijven houden. Ondanks de verschillen zijn er ook gemeenschappelijke opgaves in de verschillende gebieden in Oost te vinden.

Lewenborg en Beijum staan bekend als groene wijken, waar de rust en het overvloedige groen door bewoners als positief wordt ervaren. Hoewel het er voor velen fijn wonen is, hebben deze wijken in recente jaren niet dezelfde welvaartsontwikkeling doorgemaakt als andere wijken in Groningen. In bepaalde delen van de wijken zien wij een opeenstapeling van problemen, waar hogere werkloosheid, minder goede gezondheid en meer minimahuishoudens kenmerkend zijn. Hier heerst armoede en groeien veel kinderen op in kwetsbare omstandigheden, terwijl er relatief veel jongeren niet over een startkwalificatie beschikken. Eenzaamheid vormt eveneens een probleem. Dit speelt onder verschillende leeftijdsgroepen, waaronder ook jongvolwassenen. Deze problemen dragen bij aan ongelijkheid, sociale uitsluiting en achterstand, wat een negatieve impact heeft op de leefbaarheid en veiligheid van deze wijken. Daarom richten we ons intensief op wijkvernieuwing, met speciale aandacht voor wonen, armoedebestrijding, opgroeien en de verbetering van de openbare ruimte in deze gebieden.

De vraag naar woningen in Groningen is hoog. Grootschalige woningbouwprojecten als Meerstad en Stadshavens bieden aanzienlijke kansen en mogelijkheden. Tegelijkertijd erkennen we dat deze ontwikkelingen ook een toenemende druk uitoefenen op de leefbaarheid en voorzieningen in gebieden zoals Oosterhoogebrug-Ulgersmaborg en de MEER-dorpen (o.a. Middelbert en Engelbert). We zorgen er voor dat bij deze gebiedsontwikkelingen aandacht is voor de belangen en behoeften van de huidige inwoners en dat de leefbaarheid in evenwicht blijft. Dit geldt ook voor ondernemers.

Door de toenemende druk op de stad zijn bepaalde bedrijventerreinen vanwege hun ligging aantrekkelijke locaties voor woningbouw, zoals de ontwikkeling van Buurtschap Hooge Hunze aan de Pop Dijkemaweg. Door de uitbreiding van de stad komen bestaande bedrijventerreinen binnen stedelijke gebieden te liggen, waarbij de ruimtelijke kwaliteit doorgaans te wensen overlaat. Om gezamenlijk te streven naar verbetering van deze kwaliteit, is het van belang dat ondernemers zekerheid hebben over het voortbestaan van deze terreinen.

De sociale samenhang en het omkijken naar elkaar is van groot belang voor de levenskwaliteit van de gemeenschap. Kenmerkend voor bepaalde gebieden in Oost, is dat deze sociale samenhang in sterke mate aanwezig is, terwijl dit in met name delen van Beijum en Lewenborg minder het geval is. Goede voorbeelden kunnen helpen dit te versterken. Vrijwilligersorganisaties, actieve bewoners en professionals spelen hierin een belangrijke rol, maar ervaren uitdagingen zoals het aantrekken van nieuwe leden en een snel vergrijzend ledenbestand. Het is van belang de komende jaren hier samen in op te trekken om de continuïteit van deze organisaties te waarborgen. Ook voorzieningen zijn van groot belang voor het versterken van de sociale samenhang binnen de gemeenschappen en het optimaal functioneren van een wijk of dorp. In diverse (bestaande) gebieden is er een stevige behoefte voor het verbeteren van bestaande voorzieningen (zoals weekendopenstelling van wijkcentrum het Dok in Lewenborg) en in Meerstad worden voorzieningen erg gemist. Bewoners zien het belang van laagdrempelige ontmoetingsplekken met gevarieerde activiteiten voor diverse doelgroepen. Daarom willen we nieuwe stadsdelen zoals Meerstad en Stadshavens ontwikkelen met passende voorzieningen.

Net als elders in Nederland speelt vergrijzing ook in Oost een grote rol. Het animo om in de eigen wijk of dorp te blijven wonen is groot. Daarom moeten we blijven werken aan inclusieve en toekomstbestendige wijken, dit is een opgave waar we samen met onze partners aan zet zijn. Ouderen moeten op een goede manier langer zelfstandig in hun eigen wijk of dorp kunnen wonen en daar volop van kunnen genieten.

In verschillende dorpen en wijken worden uitdagingen ervaren op het gebied van bereikbaarheid, (verkeers) veiligheid en verkeersoverlast. Hierbij gaat het onder andere om te hard rijdend verkeer, parkeerproblematiek van deelmobiliteit in de openbare ruimte, en parkeeroverlast bijvoorbeeld in De Hunze en Van Starckenborgh. Daarnaast ervaren mensen beperkingen in de toegankelijkheid en begaanbaarheid van trottoirs, zoals in Lewenborg. Met name in de buitengebieden zijn bereikbaarheid en goede straatverlichting belangrijke thema's, bijvoorbeeld in het gebied nabij Meerstad en de MEER-dorpen.

DOELSTELLINGEN

Wat willen we bereiken?

- We werken samen met betrokken partijen aan de doorontwikkeling van passende en toekomst bestendige voorzieningen. Buurtcentra voorzien in de behoeftes van de wijken en dorpen, zijn toegankelijk en worden multifunctioneel gebruikt.
- We gaan armoede tegen en stimuleren maatschappelijke participatie .
- We verbeteren samen de sociale en fysieke leefbaarheid. We willen jeugdoverlast tegengaan, de (verkeers-)veiligheid verbeteren en bijdragen aan een mooie, nette en fijne openbare ruimte. Het samen organiseren en ondersteunen van activiteiten en initiatieven helpt daarbij.
- We hebben aandacht voor het landelijke karakter van het buitengebied zoals bij Meerstad en de MEER-dorpen.
- We hebben extra aandacht voor de sociale en fysieke leefbaarheid van Oosterhoogebrug in verband met verschillende ontwikkelingen in en rondom de wijk.
- We bevorderen gemeenschapsbetrokkenheid, door bewoners meer zeggenschap te geven over wijk budgetten en gebruik te maken van energie, talenten en veerkracht binnen de wijken. Daarnaast ondersteunen we vrijwilligersorganisaties door kennisdeling en verbindingen met andere organisaties te leggen.
- We zetten ons ervoor in dat ouderen op een goede manier langer zelfstandig thuis kunnen wonen.
- We zorgen voor een omgeving waar jongeren aandacht krijgen en waar we met hen werken aan belangrijke thema's zoals eenzaamheid en een kansrijk perspectief voor de toekomst.
- We hebben aandacht voor ondernemers op de bedrijventerreinen in Oost en werken op een proactieve manier samen aan de verbetering van de ruimtelijke kwaliteit.

In de uitvoeringsprogramma's Beijum Bruist en Lewenborg Leeft hebben we de volgende doelstellingen afgesproken:

- We versterken de sociale basis zodat iedereen kan meedoen.
- We creëren een omgeving waarin kinderen gezond, veilig en kansrijk opgroeien.
- We vergroten het toekomstperspectief van kwetsbare bewoners die in armoede leven.
- We zorgen ervoor dat ouderen op een gezonde manier oud kunnen worden.
- We verbeteren de kwaliteit van de openbare ruimte met aandacht voor groen, veilige fiets- en wandelroutes, ontmoetings plekken en sport en spel.



CONTACTGEGEVENS

Gebiedsmanager:

Marlon Berends

marlon.berends@groningen.nl

Gebiedssecretaris:

Felix Hirmann

felix.hirmann@groningen.nl

Projectmanager wijkvernieuwing Beijum:

Minetta Koornstra

minetta.koornstra@groningen.nl

Projectmanager wijkvernieuwing Lewenborg: Diet Hensums

diet.hensums@groningen.nl