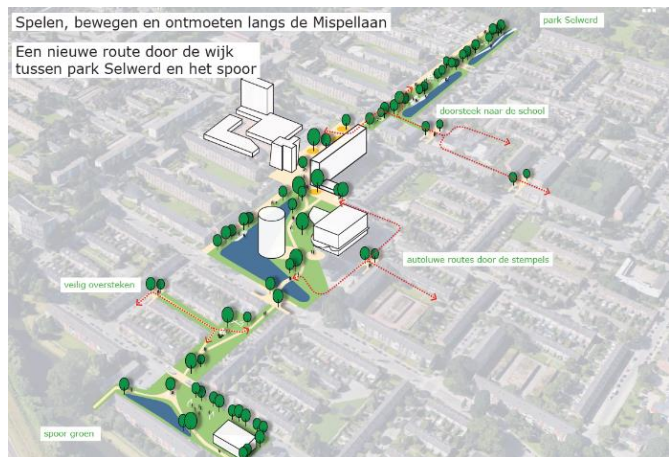


Toelichting ontwerpprincipes Selwerd

We hebben de uitgangspunten verwerkt tot ontwerpprincipes per type ruimte in de wijk. Hierbij zijn we uitgegaan van de (nu nog) verborgen kracht van de wijk: het groen. We willen (1) de groene randen beter verbinden met de wijk, (2) de straten groener maken en (3) de groene binnenplaatsen meer met elkaar verbinden. In deze bijlage lichten we toe hoe we de algemene ontwerpprincipes hebben vertaald naar de ontwerpen.

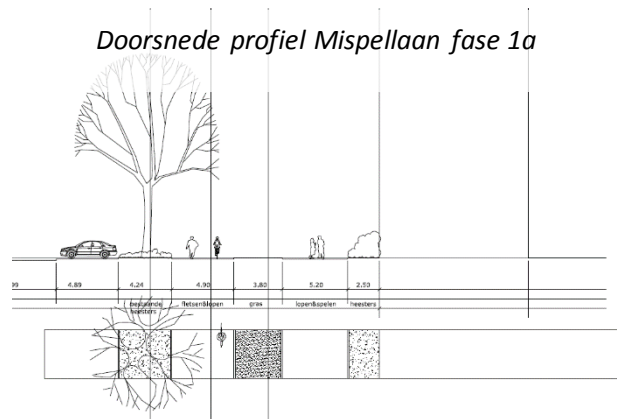
1. Groene randen verbinden met de wijk

Selwerd is omringd door groen, met aan de westzijde Park Selwerd, aan de noordzijde het groen langs de ringweg (en het Selwerderhof aan de andere kant van de ring), aan de oostzijde het groen langs het spoor en aan de zuidzijde de Noorderbegraafplaats en het Bessemoerpark. Echter, de wijk is hier slecht op aangetakt, het groen is niet goed verbonden met de wijk en het groen in de wijk is bovendien versnipperd. Dit willen we verbeteren door het groen rondom de wijk beleefbaarder te maken, beter te verbinden met de wijk en ook in de wijk een groene as aan te leggen. Het 'wijkgroen' (Park Selwerd, het spoorgroen en de groene as) wordt daarmee voornamelijk een groene verblijfs- en ontmoetingsplaats. Het biedt ruimte voor sport, spel, beweging en mogelijk kunst.

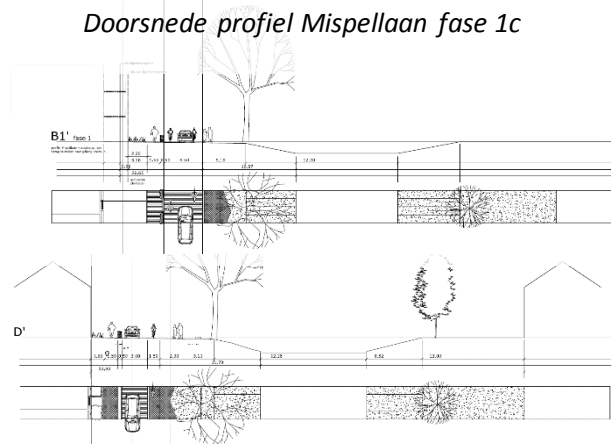


De Mispellaan (fase 1a, 1c en 2b) is onderdeel van de groene as, die vanaf Park Selwerd via Park de Es en het groen rondom de Populierenlaan naar het spoorgroen loopt (zie bijlage 4). In het koersdocument is al aangegeven dat de Mispellaan in de komende jaren verandert naar een groene leefstraat. In het ontwerp voor de Mispellaan is de rijbaan versmald en is het profiel verschoven richting de woningen. Dit zorgt ervoor dat er een bredere groene, recreatieve zone ontstaat, met ruimte voor ontmoeting, sport en spel (zie bijlage 5 en 6). Om ruimte te maken, versmallen we de rijbaan. Er wordt éénrichtingsverkeer (voor auto's) ingevoerd en er komen geen parkeerplaatsen meer in de Mispellaan (parkeren vindt plaats in de zijstraten). Tegen de geplande nieuwbouw van Nijestee komt een trottoir dat met een groenstrook en een haag van de rijbaan wordt gescheiden. Het trottoir dat tegen de woningen staat getekend, noemen we ook wel het 'postbodepad', met name aanwonenden maken hiervan gebruik. Recreatief wandelen vindt plaats in de groene,

Doorsnede profiel Mispellaan fase 1a



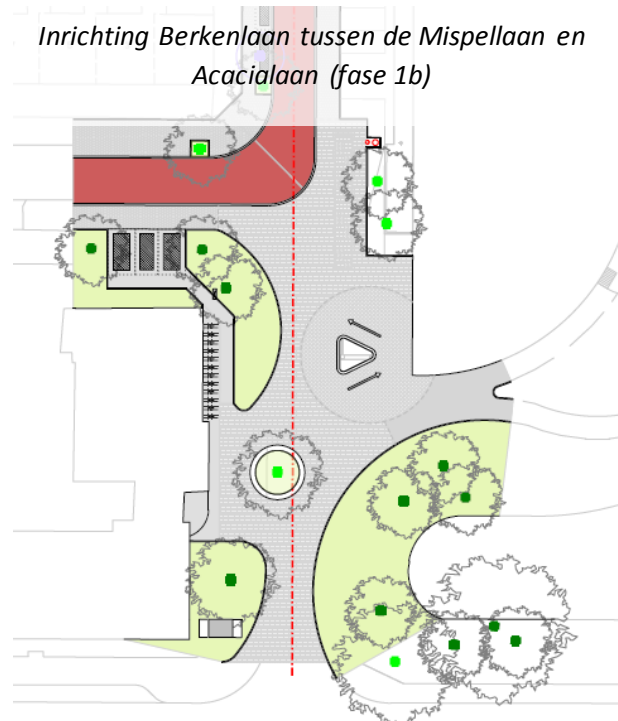
Doorsnede profiel Mispellaan fase 1c



recreatieve zone. De overgangszone naar de bebouwing wordt vormgegeven in overleg met Nijestee, die het gebied tussen de Elzenlaan en Esdoornlaan woningen gaat slopen en nieuwbouwen. Het 'postbodepad' wordt pas aangelegd als de nieuwe woningen van Nijestee in dit gebied zijn gerealiseerd, zodat huidige bewoners hun voortuin kunnen behouden totdat de woningen worden gesloopt. De bewoners van de Mispellaan 46-54 behouden tevens hun voortuin, hier wordt het trottoir voor de tuinen gelegd in plaats van tegen de bebouwing.

De recreatieve zone is in overleg met bewoners tot stand gekomen. De recreatieve zone krijgt een natuurlijke en ecologische basis. Dit houdt in dat we de begroeiing diverser maken en de vijvers beleefbaar en benaderbaar maken. De recreatieve zone wordt een fijne plek om te ontmoeten, ontspannen en te bewegen en een fijne plek om aan te wonen, zowel voor bewoners van de Mispellaan als bewoners van de Acacialaan en De Es. Verdere invulling van de zone kan op een later moment worden aangevuld in overleg met de buurt. Hierbij kan worden gedacht aan bijvoorbeeld sport- en spel (toestellen).

Ter hoogte van het winkelcentrum (fase 1a), tussen de Esdoornlaan en Berkenlaan wordt een 'knip' aangebracht voor het autoverkeer: de Mispellaan is hier alleen toegankelijk voor fietsers en voetgangers. Hier wordt een brede fiets- en wandelzone aangelegd, omgeven door groen (vaste beplanting). Ondergronds wordt een duikerverbinding aangelegd tussen de vijver aan weerszijden van de Berkenflat. Ook wordt er een regenwaterafvoer aangelegd om de afvoer van regenwater te scheiden van het riool (zie ook fase 1b en 3). Dit draagt bij aan de doelstellingen op het gebied van klimaatadaptatie.



De inrichting ter hoogte van het winkelcentrum sluit aan op de inrichting van de Berkenlaan, tussen de Mispellaan en de Acacialaan (fase 1b): dit deel van de Berkenlaan wordt een gebied dat hoofdzakelijk is bedoeld voor voetgangers (zie bijlage 7). Fietsers zijn er welkom, maar doorgaand verkeer wordt gestremd (er wordt uiteraard wel rekening gehouden met invalideparkeerplaatsen en goede toegankelijkheid voor hulpdiensten). Zo ontstaat er een veilige, mooie en gelijkvloerse wandelroute van het winkelplein, via Park De Es naar de Iepenlaan. Ook biedt deze ruimte een plek voor ontmoeting en vormt het een nieuw hart van de wijk. Bewoners hebben aangegeven dat zij graag ommetjes willen kunnen maken in de wijk. Dat sluit goed aan bij het beleid van de gemeente, dat de gezondheid van de bewoners wil bevorderen. Bijvoorbeeld door meer bewegen. Ook hebben bewoners aangegeven dat zij de oversteek van en naar het winkelplein gevaarlijk vinden. Dat probleem is hiermee opgelost.

2. Groen in de straat

In de straten maken we onderscheid tussen wijkontsluitingswegen, buurtstraten en woonstraten. In de huidige situatie is er visueel weinig verschil tussen deze straten. We willen de functie van de straten zichtbaar maken en de beleving van de straat passend maken bij de functie. Ook mag de inrichting iets verschillen, zodat de oriëntatie in de wijk beter wordt. Daarom maken we in de inrichting meer onderscheid tussen de typen straten. De bestaande ruimtelijke structuur biedt hiervoor voldoende aanknopingspunten.

De wijkstraten/wijkontsluitingswegen zijn de Eikenlaan, Iepenlaan en Kastanjelaan en verbinden Selwerd met de ring en de andere wijken van Groningen. Deze wegen zijn van stedelijk belang en worden voornamelijk niet vanuit de wijkvernieuwing aangepakt. De buurtstraten in Selwerd zijn de Elzenlaan en de Esdoornlaan en in iets mindere mate de Berkenlaan (deze straat is minder breed). De overige straten in Selwerd worden woonstraten genoemd. Hieronder lichten we het karakter en de ontwerpprincipes van de buurtstraten en woonstraten verder toe.

Buurtstraten

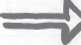



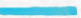
De buurtstraten lopen van noord naar zuid en verbinden de buurten met de wijkontsluiting (Eikenlaan). Deze straten worden in de huidige situatie gekenmerkt door een breed en symmetrisch profiel. De Elzenlaan maakt onderdeel uit van het openbaar vervoernetwerk (buslijn 9). Belangrijke aandachtspunten voor dit type straat zijn het groen in de straat, de ruimte voor fietsers en voetgangers en de verkeersveiligheid. Doordat de buurtstraten de buurt ontsluiten, hebben zij (in zowel de huidige als de toekomstige situatie) een verkeersfunctie. Deze straten blijven tweerichtingsverkeer. Nu wordt er in deze straten hard gereden door de lange, rechte inrichting en wordt er geparkeerd op de rijbaan. Dit zorgt voor onoverzichtelijke en onveilige situaties.

Ook in de nieuwe situatie gaan we uit van een symmetrisch profiel. Door de rijbaan smaller te maken en overzichtelijke oversteekpunten te realiseren, maken we deze straten veiliger. Daarnaast is er ruimte voor bredere trottoirs en daardoor worden de straten beweegvriendelijker. Verder wordt er niet meer geparkeerd op de rijbaan, maar aan twee zijden van de weg op het trottoir, waar de parkeerplaatsen met afwijkende materialen worden aangegeven. Tot slot zijn de bomen in deze straten vaak matig of slecht. Dat is voor een deel toe te wijzen aan de beperkte groeiruimte die ondergronds beschikbaar is. Hiermee wordt rekening gehouden door grotere plantvakken te maken en bomen te verplaatsen.

In deze eerste herinrichting wordt van de buurtstraten alleen een deel van de Berkenlaan (fase 1b) heringericht. Het deel tussen de Mispellaan en de Acacialaan wijkt af van het 'normale' beeld van een buurtstraat, hier wordt gekozen voor een soort 'shared space' inrichting (zie toelichting bij Mispellaan hierboven). Het deel van de Berkenlaan tussen de Acacialaan en de Beukenlaan geeft een eerste impressie van de inrichting die we in de buurtstraten willen toepassen, maar is niet een volledig representatief voorbeeld. Dit komt door het wooncomplex ZINN De Es aan de oostkant van de straat. De inrichting van dit deel van de Berkenlaan sluit later uiteraard wel weer aan op de rest van de Berkenlaan.

Overzicht typen ruimtes in Selwerd



-  wijkstraten: Eiken-, Kastanje- en Iepenlaan
-  buurtstraten: Elzen-, Esdoorn-, Berkenlaan
-  woonstraten
-  groen blauwe ader: Mispellaan
-  verkeerskundige structuur

Woonstraten

In de woonstraten komt alleen bestemmingsverkeer. Dat betekent dat de straten in mindere mate een verkeersfunctie hebben. De woonstraat geeft – ten opzichte van de buurtstraat – meer mogelijkheden om voor een andere inrichting te kiezen. Er is bijvoorbeeld de mogelijkheid om éénrichtingsverkeer in te voeren, de precieze plaats voor parkeerplaatsen af te wisselen en waar nodig een ‘knip’ te maken voor doorgaand verkeer, zodat er nog meer verblijfskwaliteit wordt gerealiseerd. Wel moet er rekening worden gehouden met de beperkte breedte van de straten. Waar nodig maken we het wegprofiel breder door voortuinen iets in te krimpen, uiteraard in overleg met woningeigenaren, corporaties en huurders.

In de woonstraten die van oost naar west lopen, kiezen we voor een asymmetrisch profiel. In de huidige situatie liggen nu aan weerszijden van de rijbaan trottoirs, staan er aan beide kanten bomen en wordt vaak ook aan twee kanten (half op de rijbaan, half op het trottoir) geparkeerd. Door het parkeren naar één zijde te schuiven, zorgen we ervoor dat het trottoir breder wordt, de bomen een betere groeiplaats krijgen en parkeren beter wordt georganiseerd. Parkeren gebeurt op parkeerplaatsen die zijn gemarkeerd op het trottoir. Als het rustig is, maken de parkeerplaatsen dus onderdeel uit van het trottoir. Het trottoir loopt voor de voordeuren van de woningen langs. Aan de overzijde, tegen de kopse gevels van de woningen, komt ruimte voor een groene, ecologische en klimaatbestendige invulling. Ter hoogte van de aansluiting van het woonpad op de straat maken we een onderbreking, waar je veilig kunt oversteken en waardoor je een duidelijke toegang naar de binnenplaats krijgt.

De Beukenlaan (fase 1b en fase 3) vormt in deze eerste herinrichting een voorbeeld van een woonstraat (zie bijlage 7 en 8). Hier is grotendeels vastgehouden aan de principes die hierboven staan genoemd. Concreet betekent dit een afname van het aantal beschikbare parkeerplaatsen, een breed trottoir aan een zijde van de weg en éénrichtingsverkeer. Het terugbrengen van het aantal parkeerplaatsen is mogelijk, omdat er nu sprake is van overmaat. Het toekomstige aantal parkeerplaatsen voldoet nog steeds aan de parkeerbehoefte. Wel is ten oosten van de Iepenlaan in de Beukenlaan een aantal extra (tijdelijke) parkeerplaatsen toegevoegd op verzoek van bewoners. Deze blijven in stand tot de invoering van betaald parkeren. Tot slot wordt in de Beukenlaan een regenwaterafvoer aangelegd, waardoor de afvoer van hemelwater wordt gescheiden van het riool. Dit draagt bij aan de doelstellingen op het gebied van klimaatadaptatie.

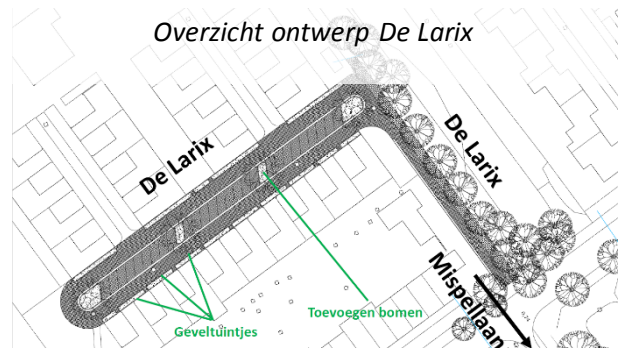
3D-impressie woonstraat



3D-impressie aansluiting woonpad-woonstraat



De Larix (fase 2a) is een bijzondere vorm van de woonstraat. De Larix is een soort woonhofje, waar in de straat wordt geparkeerd. Ook De Larix wordt op termijn heringericht, maar krijgt door zijn afwijkende vorm en functie een andere inrichting dan de overige woonstraten. We gaan in deze straat groen toevoegen en de parkeerplaatsen herschikken.



3. Binnenplaatsen (pleintje/groentje) verbinden

Een belangrijk kenmerk van Selwerd is de doorwaadbaarheid van de wijk. Behalve de straten zijn er heel veel paden en plekken die voor iedereen toegankelijk zijn en waar geen auto's mogen komen. In bijna iedere stempel is een binnenplaats te vinden. Deze binnenplaatsen maken onderdeel uit van de openbare ruimte in de wijk. De doorwaadbaarheid van de wijk vormt een onzichtbare structuur die een grote potentie in zich heeft. Dit netwerk van aan elkaar geregen paden en plekken waar je doorheen kunt wandelen, waar je veilig kunt spelen en waar bewoners elkaar kunnen ontmoeten, kan een flinke impuls geven aan de leefkwaliteit in Selwerd. Behalve de eigen tuin of balkon heeft iedereen om de hoek een binnentuin om te spelen en te ontspannen. Er ontstaan hierdoor extra wandelroutes door de wijk, die we ook weer aansluiten op belangrijke wandelroutes buiten de wijk, bijvoorbeeld rondom het Selwerderhof.



De afgelopen decennia zijn veel van deze paden en plekken verloederd en aangetast. Het groen dat oorspronkelijk bedoeld was als een plek waar kinderen in het zicht van hun ouders konden spelen, is op veel plekken veranderd in een anonieme plek waar niemand zich verantwoordelijk voor voelt. Dit heeft te maken met het beheerniveau, met het plaatsen van schuttingen en verloederde tuinen. In de komende jaren willen we deze binnenplaatsen een nieuwe impuls geven door ze op te knappen en weer een openbare uitstraling te geven. Dit doen we door open doorzichten te creëren, vrije, groene toegangen te maken en de invulling (met groen, ontmoeting en sport en speeltoestellen) weer up-to-date te maken. Daarnaast verbinden de we binnenplaatsen beter met elkaar door middel van groen en goede oversteekplaatsen, zoals in de ontwerpen voor de woonstraten is te zien.



De kwaliteit van de binnenplaatsen verschilt enorm. De binnenplaatsen hebben vooral betekenis voor de direct omwonenden en kunnen uitstekend los van de herinrichting van de straten worden ontworpen. We kiezen er daarom voor om bij de herinrichting van de binnenplaatsen met name in te spelen op initiatieven en behoeften van bewoners. We reageren op bewoners die zelf het initiatief nemen om met een binnenplaats aan de slag te gaan (zoals bij het pleintje 'Nettelboschje', waarvoor inmiddels de eerste plannen zijn gemaakt), maar we gaan ook actief de wijk in, bijvoorbeeld als er onderhoud moet worden gepleegd aan speeltoestellen. In samenwerking met de buurtregisseur en het Wijkbedrijf onderzoeken we de wensen en we passen de pleintjes daarop aan. Zo zorgen we ervoor dat de binnenplaatsen kleur geven aan de wijk en bijdragen aan de sociale cohesie en dat er meer binding ontstaat met de plek waar je woont en leeft. Met het reeds beschikbare krediet voor kleine ingrepen in de wijkvernieuwing kunnen we vooralsnog voldoende inspelen op de wensen van bewoners. Daarom is in dit voorstel nu geen krediet aangevraagd voor de herinrichting van de binnenplaatsen.