

# GEBIEDSAGENDA

## HAREN 2024 – 2027

### INLEIDING

Groningen werkt gebiedsgericht. Dat betekent dat de gemeente niet overal hetzelfde doet, maar rekening houdt met het karakter, de cijfers uit de wijkcompassen en de specifieke opgave van een gebied. Alle zeven gebieden in de gemeente Groningen hebben een wijk- of dorpswethouder en een gebiedsteam. Zij werken samen met bewoners en wijk- en dorpsorganisaties, ondernemers en ander partijen in het gebied.

Sinds 2019 hebben we in Haren gebouwd aan een goede samenwerking met de inwoners, bewonersorganisaties en andere partners, zoals de WIJ, zorg- en onderwijsinstellingen, de politie, de woningbouwcorporatie, ondernemers en natuurorganisaties. Centraal staat daarbij onderling begrip en vertrouwen. Dit begint bij het goede gesprek, zodat we weten wat inwoners belangrijk vinden als het gaat om hun leefomgeving. In de dorpen Glimmen, Onnen en Noordlaren vindt doorlopend het gesprek plaats in het kader van het Gronings model voor wijk- en dorpsdemocratie. Dit heeft er in geresulteerd dat de dorpen hun eigen dorpsagenda hebben. In de wijken Haren-west en Oosterhaar zijn wensen en opgaven eveneens in beeld gebracht. Bij het bepalen van prioriteiten kijken we naar draagvlak, andere ontwikkelingen en (dorps)visies of vastgestelde beleidsrichtlijnen. Het tempo van de uitvoering wordt voor een aanzienlijk deel bepaald door de dorpskracht, ofwel het organiserend vermogen van het dorp, de wijk of een buurt. Met deze aanpak krijgen inwoners meer regie en zeggenschap op de leefkwaliteit en het toekomstperspectief van hun eigen leefomgeving.

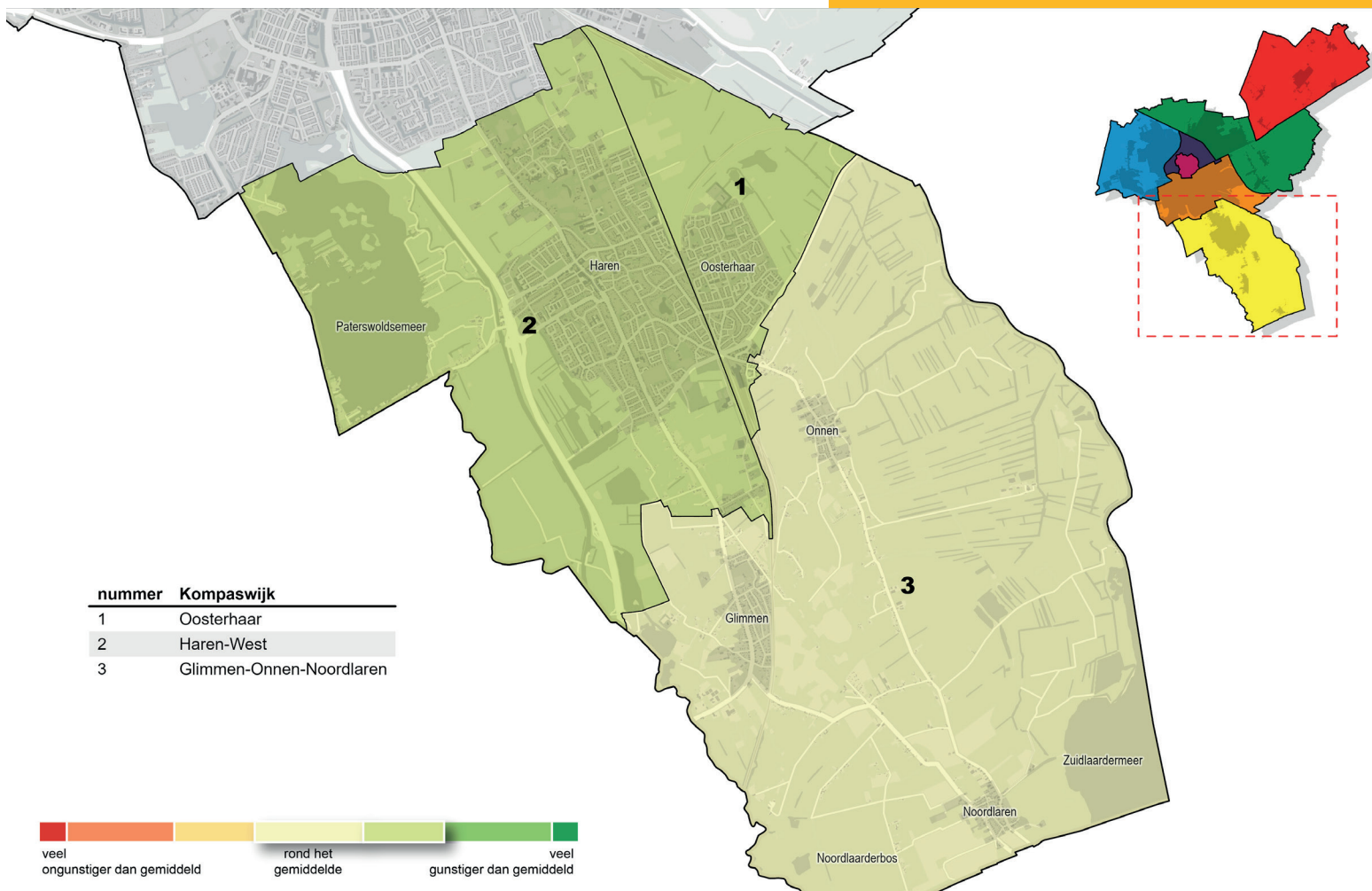
In deze eerste gebiedsagenda leggen we deze thema's en prioriteiten voor Haren vast. Hiervoor gebruiken we onder andere de gebiedsanalyse en de input uit de vele gesprekken. Deze gebiedsagenda is richtinggevend voor onze eigen inzet en die van onze partners in het gebied. Zo maken we met een gebiedsgerichte aanpak betere keuzes, passend bij de mogelijkheden en wensen van het gebied. Hiermee streven we naar het versterken van het onderlinge vertrouwen.

### GEBIEDSCYCLUS

Met onze wijkcompassen ontsluiten we per dorp/wijk een schat aan informatie op basis van enquêtes en data. Dit vatten we elke twee jaar samen in een gebiedsanalyse. De volgende stap in de cyclus is de gebiedsagenda. Deze stellen we voor vier jaar vast, na twee jaar volgt een update. Tenslotte leggen we de activiteiten en projecten die we uitvoeren vast in de gemeentebegroting en de jaarplannen per gebied.

### DORPEN

Haren West, Haren Oosterhaar, Onnen, Noordlaren en Glimmen



# GEBIEDSANALYSE

## Wat valt op?

### TRENDS EN ONTWIKKELINGEN

- Inwoners in Haren-west verwachten een afname van kwaliteit van leven als het gaat om gezondheid.
- In Oosterhaar is een stijging van het aantal inwoners dat belemmeringen ervaart door gezondheidsproblemen en van het aantal dat hulp ontvangt.
- Het aantal inwoners dat langer dan 10 jaar in hun woning woont daalt. Er zijn veel verhuisbewegingen binnen de buurt.
- Het aantal aangiften van woninginbraken in de dorpen Glimmen, Onnen en Noordlaren is gestegen tot boven het gemiddelde.
- We zien in een toenemende mate vraagstukken als wateroverlast, bodemdaling, droogte, hitte en biodiversiteit in het gebied.

### PROGNOSE

- De verwachting is dat het aantal inwoners van het gebied licht zal dalen. Met zo'n 800 inwoners in de komende 20 jaar. De grootste afname heeft plaats in de komende 10 jaar.
- Het aantal kinderen tot 18 jaar neemt naar verwachting met circa 600 af in het hele gebied.
- De grijze druk in het hele gebied is hoger dan in de rest van de gemeente. Het aantal inwoners tussen de 65-74 jaar neemt af met 300. Het aantal dat ouder is dan 75 jaar neemt naar verwachting met circa 100 toe.
- De komende 10 jaar zijn er woningbouwprojecten, zoals aan het Haderaplein, de Emmalaan en de Rijkstraatweg. Er wordt onderzocht wat de mogelijkheden zijn voor woningbouw op de locatie van het Nescio hotel.

### AANDACHTSPUNTEN

- De sociale samenhang, betrokkenheid en omgang met elkaar en anderen (dorpskracht) is in het gebied sterker dan gemiddeld in de gemeente.
- Van alle inwoners in de gemeente Groningen boven de 75 jaar woont 20 procent in Haren, dit zijn 3000 senioren.
- Veel werkgelegenheid spitst zich toe op de zorg- en onderwijssector.
- Er zijn relatief veel jongvolwassenen zonder startkwalificatie.
- Het veiligheidsgevoel in Haren is goed.
- In het gebied Haren zijn relatief veel inwoners ontevreden over het onderhoud van (zand) wegen, fietspaden en trottoirs. In Haren-west en Oosterhaar is de tevredenheid sneller dan gemiddeld gedaald.

- Er zijn veel zorgen over de verkeersveiligheid in het hele gebied.
- Ontevredenheid over de bereikbaarheid in de dorpen (openbaar vervoer). Het vertrouwen in de manier waarop de gemeente wordt bestuurd is laag.



### FEITEN EN CIJFERS

#### Bevolking

Aantal inwoners	21.113
Aantal woningen	9.263

#### Leeftijd

Jeugd: t/m 17 jaar	21,4%
Jongeren: 18 t/m 26 jaar	6,8%
Volwassenen: 27 t/m 64 jaar	45,0%
Senioren: 65+	26,8%

#### Huizen

Corporatiewoningen	11,2%
Huurwoningen	21,2%
Koopwoningen	67,7%
Laag energielabel (E, F, G)	21,0%

#### Inkomen

Minimahuishoudens	6,7%
Inwoners met moeite met rondkomen	5,9%

#### Sociaal

Inwoners met prettige omgang buurtgenoten	76,9%
Inwoners met voldoende sociale contacten	96,2%

#### Veiligheid

Voelt zich wel eens onveilig in eigen buurt	9,0%
---	------

#### Vertrouwen

Inwoners met veel vertrouwen in gemeentebestuur	21,4%
Inwoners met weinig vertrouwen in gemeentebestuur	24,1%

# OPGAVE VOOR GEBIED HAREN 2024 – 2027

## Waar moeten we mee aan de slag?

Het gebied Haren ligt op de Hondsrug en behoort tot de groenste en oudste delen van onze gemeente. Het gebied wordt gekenmerkt door natuur, water, landbouw en waardevolle cultuurhistorische elementen. De vier dorpen Haren, Glimmen, Onnen en Noorderlaren hebben daarbinnen hun eigen unieke karakter. De van oorsprong agrarische esdorpen zijn in de loop van de tijd vanwege hun ligging uitgegroeid tot aantrekkelijke forensendorpen. De meeste inwoners van Haren zijn trots en tevreden over hun leefomgeving. Dat blijkt ook uit de gebiedsanalyse Haren die voor het gebied op de meeste thema's bovengemiddeld scoort. Dat betekent niet dat er in Haren geen vraagstukken of zorgen zijn. Deze samenlevingsvragen zijn veelal gebieds- en gemeente overstijgend. We zien ook in Haren dat er inwoners zijn die soms extra hulp of ondersteuning nodig hebben. De opgaven in het gebied vertalen we in verschillende thema's: transities in het landelijk gebied, blijven meedoen en ontmoeten, behoud van leefbaarheid en leefkwaliteit en een betrouwbare overheid.

Vanwege het agrarische en groene karakter van het gebied komen ruimtelijke vraagstukken en deze opgaven samen. Dit heeft impact op de inrichting van het landschap en de wijze van wonen en werken zoals we dat nu kennen. Deze ontwikkelingen en kansen maken de verschillende belangen en spanningen zichtbaar. We moeten groeien naar een toekomst- en klimaatbestendig, gezond en duurzaam ingericht landelijk gebied voor landbouw, natuur en andere gebruikers. In het gebied zien we veel inwoners die deze urgentie voelen en die starten met initiatieven. Wij juichen dit toe en zullen hen waar mogelijk aanmoedigen en faciliteren.

De vergrijzing en de daarmee samenhangende gezondheidsvraagstukken, zoals langer zelfstandig wonen, toegankelijkheid en voldoende ontmoetingsplekken, vragen onze aandacht. In geen enkel deel van de gemeente wonen zoveel ouderen als in Haren. Daarmee verwachten we de komende jaren extra druk op onder meer de zorg- en woonbehoefte, het voorzieningenaanbod en de werkgelegenheid. Naast een grijze druk kent Haren ook een groene druk van jongeren tot 18 jaar. Hoewel het met veel van hen goed gaat

zijn er ook zaken die we niet kunnen negeren. Zo heeft een relatief grote groep van hen geen startkwalificatie, hebben zij naar verhouding meer mentale problemen en is het middelengebruik hoog. Daarnaast zijn er buurten en straten waar het minder goed gaat. Deze vragen om extra aandacht als het gaat om gezond en prettig opgroeien en wonen. Wij werken samen met inwoners en partijen zoals WIJ, het GON en Woonborg om ontmoeting en meedoen voor iedereen mogelijk te maken. Wat opvalt is het organiserend vermogen van inwoners. Deze creatieve dorpskracht is waardevol en het bepaalt mede de identiteit van het gebied.

Leefkwaliteit vinden de inwoners erg belangrijk in 'de Groene Parel van het Noorden'. Ze zijn er trots op en koesteren de eigenheid. We extra aandacht hebben voor de verkeersveiligheid en een schone, groene en veilige openbare ruimte. Net als voor ouderen zien we ook bij jongeren dat het huidige woonaanbod niet aansluit bij de vraag. Het aantal sociale huurwoningen in het gebied is laag. Een niet-passend woonaanbod heeft ook impact op de leefbaarheid in de dorpen. Hiervoor maken we de komende tijd per dorp een woonvisie. In Haren willen we een onderscheidend winkelaanbod houden. We creëren met de herinrichting van het Raadhuis- en Haderaplein een groen en duurzaam ontmoetingshart. Voor het behoud van het unieke en groene karakter van de Hortus en de Biotoop wordt gewerkt aan een gebiedsontwikkeling.

Het vertrouwen in het lokale bestuur is in Haren relatief laag. Het vraagt van ons blijvende aandacht. Dat betekent dat we de ingezette koers over samenspraak en samenwerking, met gesprekken en het opstellen van dorpsagenda's, voortzetten en waar nodig intensiveren.



---

## DOELSTELLINGEN

### Wat willen we bereiken?

---

- Wij stimuleren en dragen bij aan initiatieven voor een toekomst- en klimaatbestendig, gezond en duurzaam ingericht landelijk gebied. Met perspectief voor landbouw-, natuur en andere gebruikers.
- We hebben ook met gebiedsontwikkelingen zoals de Hortus, de Biotoop, het Raadhuisplein en Haderaplein en de inrichting van Haren-Noord, scherp oog voor het landelijk karakter van het gebied.
- We vinden het belangrijk dat inwoners zo lang mogelijk zelfstandig kunnen blijven wonen en stimuleren en faciliteren initiatieven die dit mogelijk maken.
- Voor jongeren zorgen we voor een goed voorzieningenpakket en ontmoetingsplekken en daar waar nodig een goed vangnet. Zodat zij in Haren de kans krijgen om positief en gezond op te groeien.
- We hebben bijzondere aandacht voor het individu of groepen die om mee te kunnen doen soms extra hulp of ondersteuning nodig hebben. Hierbij werken we nauw samen met partners, zoals WIJ, GON en Woonborg.
- We zetten in op het handhaven van de leefbaarheid in de dorpen, met aandacht voor een groene, schone en veilige openbare ruimte. Daar waar mogelijk zetten we in op verbetering. Hierbij houden we rekening met de eigenheid van de vier dorpen en stimuleren en maken zoveel mogelijk gebruik van de dorpskracht en het organiserend vermogen van de inwoners.
- We creëren veilige verkeerssituaties, waarbij verschillende verkeersstromen zo goed mogelijk de ruimte krijgen en de bereikbaarheid van het gebied op peil blijft.
- We zetten, samen met ondernemers, in op het behoud van een onderscheidend winkelaanbod met een aantrekkelijk en duurzaam ontmoetingshart in Haren.
- We bieden ruimte aan goed en breed gedragen woningbouwinitiatieven, passend bij de vraag, de schaal en de uitstraling van de dorpen en buurten.
- We zijn een herkenbaar aanspreekpunt en bieden ondersteuning voor inwoners.
- We bouwen aan het vertrouwen in de lokale overheid en aan het vertrouwen tussen inwoners onderling, We doen wat we zeggen en zeggen wat we (niet) doen.
- We blijven investeren in samenspraak en samenwerking met onze inwoners. Met de dorpsagenda's brengen we vraagstukken, opgaven en zorgen in beeld. Deze worden opgenomen in de gebiedsagenda. Hiermee versterken we de betrokkenheid van inwoners bij hun leefomgeving.



## CONTACTGEGEVENS

Gebiedsmanager: Marian Boelema [marian.boelema@groningen.nl](mailto:marian.boelema@groningen.nl)  
Gebiedssecretaris: Hillegonda de Vries [hillegonda.de.vries@groningen.nl](mailto:hillegonda.de.vries@groningen.nl)

---