

Evaluatie hulppakket energiekosten en inflatie

Noodpakket maatregelen energiekosten en inflatie

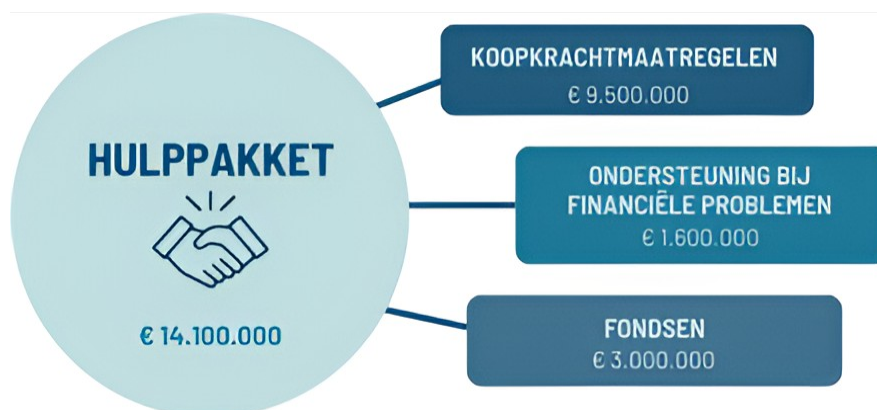
Als gevolg van de sterk stijgende energiekosten en afnemende koopkracht heeft de raad op 2 November 2022 een hulppakket vastgesteld om inwoners te ondersteunen ter overbrugging naar landelijke maatregelen¹. Doel van dit pakket was om te voorkomen dat (meer) mensen en organisaties (financieel) in de problemen komen omdat landelijke maatregelen pas op een later moment effect hebben.

Bij de samenstelling van het koopkrachtpakket hebben we vooral gekeken naar maatregelen die zo snel en eenvoudig mogelijk in te voeren waren en terecht zouden komen bij mensen die deze het hardst nodig hebben. Daarvoor hebben we zoveel mogelijk de bestaande regelingen benut.

Dat hulppakket bestond uit drie elementen:

1. Een koopkrachtpakket om eenmalig de koopkracht van groepen inwoners te versterken. Bij de samenstelling van het koopkrachtpakket hebben we vooral gekeken naar maatregelen die zo snel en eenvoudig mogelijk in te voeren waren en terecht zouden komen bij mensen die deze het hardst nodig hebben. Daarvoor hebben we zoveel mogelijk de bestaande regelingen benut.
2. Maatregelen om financiële problemen en energiearmoede te voorkomen door een extra investering in informatie, advies en ondersteuning.
3. Een fonds waarmee we instellingen, verenigingen en bedrijven tijdelijk kunnen ondersteunen en waarmee we maatschappelijke initiatieven mede mogelijk kunnen maken.

Voor dit gehele pakket is door de raad 14,1 miljoen euro beschikbaar gesteld.



De inzet van de middelen was als volgt begroot:

¹ RV Noodpakket energiekosten en inflatie, oktober 2022 (544202-2022)

Overzicht maatregelen Hulppakket	Beschikbaar	begroot	
----------------------------------	-------------	---------	--

Koopkrachtmaatregelen		€ 9.500.000		
Energietoeslag 120% (€ 200)			€ 4.120.000	
Energietoeslag 120-140% (€ 600)			€ 3.600.000	
Individuele inkomenstoeslag (>2<5 jaar)			€ 1.035.000	
Meerkostenregeling (€ 750)			€ 225.000	
Kindpas			€ 400.000	
Premie op werk (€ 1200)			€ 120.000	
Ondersteuning bij financiële problemen		€ 1.600.000		
Informatie en advies			€ 600.000	
maatwerkbudget			€ 1.000.000	
Fondsen		€ 3.000.000		
Maatschappelijke organisaties			€ 1.400.000	
Maatschappelijke initiatieven			€ 200.000	
Ondersteuning MKB			€ 1.400.000	
Totaal		€ 14.100.000		

De uitvoering van de Koopkrachtmaatregelen

Organisatie en communicatie

Voor de verstrekking van de energietoeslagen is bij de Frontoffice van de directie Inkomensdienstverlening een apart team geformeerd. Naast eigen medewerkers zijn in de loop van 2022 medewerkers toegevoegd vanuit andere afdelingen binnen de directie, en enkele medewerkers vanuit de directies W&P en de Backoffice DMO.

Najaar 2022 hebben we ongeveer 20 externen ingehuurd, die de reguliere energietoeslag en een deel van het hulppakket (120 tot 140%) energietoeslag hebben opgepakt. Deze personen hebben tot maart dit jaar hieraan gewerkt. In aanvulling hierop zijn 6 personen van de fontoffice bezig geweest met de afhandeling van de individuele Bijzondere Bijstand betreft voor energiekosten. De overige koopkrachtmaatregelen zijn binnen de reguliere organisatie uitgevoerd.

Voor zover mogelijk hebben we de koopkrachtmaatregelen ambtshalve verstrekt. Aan een deel van de inwoners die daar recht op hadden konden we daarom de aanvullende energietoeslag, de IIT, de aanvullende meerkostenregeling en de kindpas ambtshalve verstrekken². In aanvulling op deze ambtshalve verstrekkingen hebben we op verschillende manieren inwoners geattendeerd op het Hulppakket.

Communicatie

De primaire doelgroepen die bij ons bekend zijn hebben we steeds rechtstreeks benaderd via brieven. Daarnaast zijn alle onderdelen van het hulppakket of wijzigingen in regelingen via alle gemeentelijke communicatiekanalen verspreid: de Groninger Gezinsbode, Noorderkrant, gemeentelijke wijknieuwsbrieven, nieuwsberichten op de website en via social media (facebook, Twitter, Instagram, LinkedIn). Altijd zoveel mogelijk toegespitst op de (deel)doelgroepen, en met een

² Ambtshalve verstrekken betekent dat er wordt verstrekt zonder dat daarvoor een aanvraag hoeft te worden ingediend.

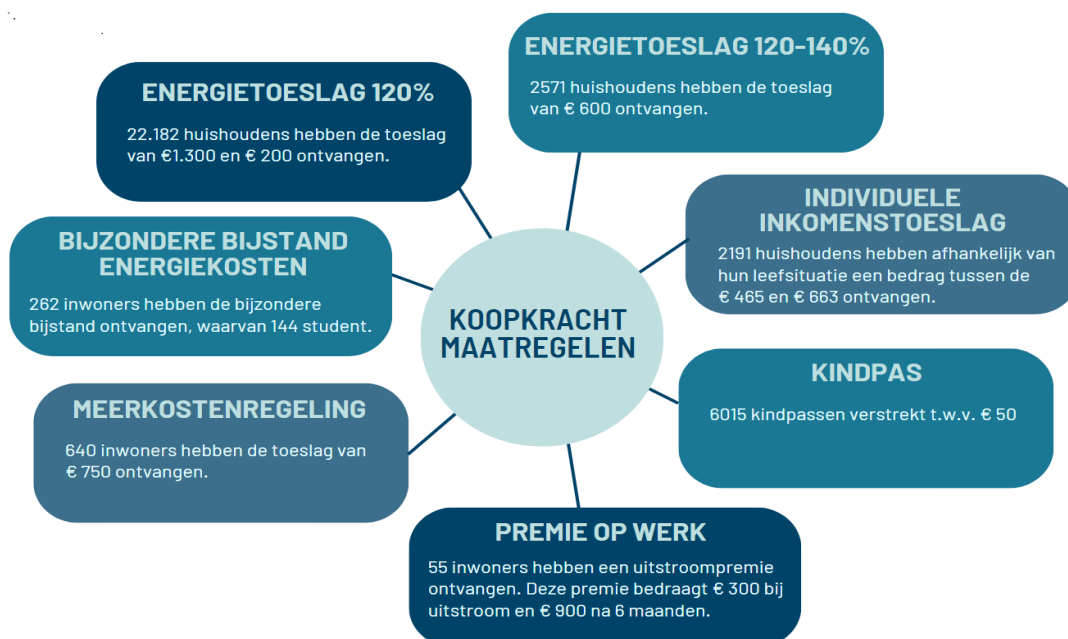
verwijzing naar informatie over het hulppakket op de website. Daar was de informatie ook beschikbaar in het Engels.

Daarnaast hebben we flyers over het hulppakket verspreid via maatschappelijke partners en intermediairs, zoals de WIJ, buurthuizen, brugfunctionarissen, bibliotheken, Voedselbank. Deze informatie is ook verspreid via woningbouwverenigingen en via de energiecoaches die in de wijken inwoners benaderden voor verduurzamingsmaatregelen. Ook ging alle informatie in de vorm van nieuwsartikelen over het hulppakket bij iedere wijziging naar alle wijkkranten en websites van verschillende dorpen en wijken met het verzoek deze via hun kanalen te verspreiden. Veel buurt- en wijkkranten hebben de nieuwsberichten met de afbeelding van het hulppakket geplaatst. Verder hebben we intermediairs regelmatig geïnformeerd over ontwikkelingen. Collega's, WIJ Groningen, de gebiedsteams, de energiecoaches, Hanze/RUG enz die de doelgroepen kennen/weten te vinden. Bij iedere aankondiging/wijziging binnen de verschillende onderdelen van het hulppakket zijn ook alle bovengenoemde intermediairs voorzien van informatie via nieuwsberichten met een verwijzing naar de website.

Tot slot is gebruik gemaakt van eigen mogelijkheden voor financieel advies én van landelijke en lokale campagnes die al bestaan, zoals inloopspreekuur GKB voor inzicht, overzicht en advies rondom je geldzaken, Geldfit, GeldWIJs, Eerste Hulp bij Geldzaken. Daarin is, naast de tijdelijke regelingen van het hulppakket, ook steeds aandacht gegeven aan bestaande regelingen die mensen kunnen gebruiken.

Om alle informatie voor iedereen toegankelijk te hebben én op één plek, is er op de gemeentelijke homepage een 'toptaak' op de website geplaatst waar alle informatie over het hulppakket staat. De informatie is dynamisch en is online steeds geactualiseerd. Voor de herkenning van communicatie rondom de onderdelen vanuit het hulppakket is altijd dezelfde afbeelding gebruikt. Voor iedere doelgroep is de afbeelding wel afgestemd op de doelgroep. Bij de socials is altijd dezelfde # gebruikt: #hulppakket.

Inzet van koopkrachtmaatregelen Hulppakket



In totaal zijn er vanuit het koopkrachtpakket ongeveer 33.500 verstrekkingen geweest, waarmee een bedrag van ongeveer 7,8 miljoen euro is gemoeid.

Aantal verstrekkingen		geraamd		verstrekt	
Koopkrachtmaatregelen³					
Energietoeslag 120% (€ 200)		20600	€ 4.120.000	22.182	€ 4.436.400
Energietoeslag 120-140% (€ 600)		6000	€ 3.600.000	2.571	€ 1.542.600
Individuele inkomenstoelage (>2<5 jaar) ⁴		2300	€ 1.035.000	2.191	€ 1.042.000
Meerkostenregeling (€ 750)		300	€ 225.000	640	€ 480.000
Kindpas (€ 50)		8000	€ 400.000	6.015	⁵ € 260.900
Premie op werk (€ 1200; in 2 fasen betaald)		100	€ 120.000	55	€ 66.000
Totaal Verstrekingen			€ 9.500.000		€ 7.827.900

Energietoeslag 120%

In het kader van het hulppakket hebben we inwoners die recht hadden op de reguliere energietoeslag van 1300 euro daarbovenop een aanvullende toeslag verstrekt van 200 euro. Het aantal rechthebbenden op de toeslag hadden we, gebaseerd op CBS-gegevens vooraf geraamd op 20.600⁶. Uiteindelijk hebben ongeveer 2000 meer inwoners de energietoeslag, en daarmee ook de aanvulling, ontvangen. We kunnen dus concluderen dat we de groep inwoners met een inkomen tot 120% van het sociaal minimum goed hebben bereikt.⁷

De reden dat het aantal verstrekkingen uiteindelijk hoger ligt dan de ingeschatte omvang van de doelgroep heeft mogelijk te maken met de totstandkoming van de CBS-cijfers en de inrichting van de regeling. De CBS-cijfers over inkomen zijn gebaseerd op het jaarinkomen. In de aanvraag voor de toeslag wordt gekeken naar het maandinkomen in de referentieperiode. Daarmee kwamen ook huishoudens die tijdelijk voor een korte periode een lager inkomen hadden in aanmerking voor de toeslag, ook al lag het jaarinkomen boven de 120%.

Energietoeslag 120-140%

³ Naast de verstrekkingen zijn uitvoeringskosten gemaakt. De totaal gemaakte uitvoeringskosten schatten we in op ongeveer 0,8 miljoen. Uitvoeringskosten voor de regelingen komen deels ten laste van het budget Hulppakket, en worden deels buiten het Hulppakket in de reguliere realisatie meegenomen. De mate waarin de uitvoeringskosten ten laste worden gebracht van het hulppakket maken we eind 2023 op bij de eindafrekening van het hulppakket.

⁴ De IIT over 2022 kan nog worden aangevraagd tot 15 november 2023.

⁵ Niet alle verstrekte passen zijn (volledig) gebruikt. De kosten vallen daarom iets lager uit.

⁶ CBS, 2020

⁷ In aanvulling op de toeslag van 200 euro heeft deze groep inwoners in april 2023 ook nog 500 euro ontvangen vooruitlopend op de energietoeslag 2023. U heeft hierover een brief ontvangen in maart 2023 (48421-2023). Omdat deze verstrekking buiten het Hulppakket viel laten we dit in het overzicht hier buiten beschouwing.

In het kader van het hulppakket hebben we voor inwoners die een inkomen hadden net boven de 120% van het sociaal minimum en daarom geen recht hadden op de reguliere energietoeslag een toeslag ingesteld van 600 euro. Op basis van CBS- gegevens schatten we deze groep in ongeveer 6000 huishoudens. De energietoeslag voor de groep 120-140% is ingevoerd vanaf november 2022, de toeslag voor inwoners met een inkomen tot 120% was al voorjaar 2022 ingevoerd. We hebben daarom alle eerder afgewezen aanvragen voor de energietoeslag van vóór november 2022 opnieuw beoordeeld om zo inwoners die recht hebben de toeslag van € 600 die ook zoveel mogelijk te verstrekken. Uiteindelijk hebben we bijna 2600 toeslagen van 600 euro vertrekt. Daarmee komt het bereik uit op naar schatting bijna 45 procent.⁸

Bijzondere bijstand energiekosten

Voor inwoners die niet in aanmerking kwamen voor de ondersteuningsmaatregelen, of waarbij de maatregelen uit het hulppakket onvoldoende soelaas boden en toch in de financiële problemen kwamen is er de mogelijkheid om bijzondere bijstand aan te vragen. Dat gold in het bijzonder voor studenten, die waren uitgesloten van de energietoeslag.⁹

In totaal hebben 262 inwoners bijzondere bijstand ontvangen voor energiekosten. Daarvan waren 144 student.

In verband met het mogelijk extra beroep van studenten op bijzondere bijstand voor energiekosten heeft de gemeente extra middelen ontvangen. We hebben mogelijkheden geïnventariseerd om deze middelen op een alternatieve manier ten goede te laten komen aan studenten. Mede in verband met de rechtszaken die liepen rondom uitsluiting van studenten voor de energietoeslag hebben we deze middelen voorlopig nog niet op een alternatieve manier aangewend. Zoals aangegeven in onze brief in augustus jl. naar aanleiding van de rechterlijke uitspraak over energietoeslag voor studenten (201436-2023) worden deze middelen in eerste instantie ingezet om de kosten te dekken voor de vergoeding van de energietoeslag aan alle studenten met lopende bezwaar- of beroepsprocedure als zij aan de voorwaarden voldoen. Het college stelt via de begroting 2024 voor om de overige beschikbare middelen in te zetten ter dekking van het tekort op de Studietoeslag voor de komende jaren.

Individuele inkomenstoeslag

De individuele inkomenstoeslag gold tot afgelopen jaar voor mensen die langer dan 5 jaar op het sociaal minimum moeten leven. In het coalitieakkoord is afgesproken dat deze groep vanaf 2023 wordt verruimd: wanneer men twee jaar heeft moeten leven op het sociaal minimum, komt men in aanmerking voor deze toeslag. In het kader van het hulppakket is deze maatregel vervroegd ingevoerd. In november 2022 hebben de rechthebbende inwoners die minder dan 5 maar langer dan 2 jaar op het sociaal minimum leven en die bij ons bekend waren de IIT al ontvangen.¹⁰

⁸ Dit geldt als de inschatting vooraf van 6000 huishoudens (CBS 2020) juist was.

⁹ Inmiddels heeft in een aantal rechtszaken de rechter uitgesproken dat studenten niet op voorhand mochten worden uitgesloten van de energietoeslag. Over deze uitspraak en hoe we daarmee omgaan heeft u in augustus een brief ontvangen (201436-2023).

¹⁰ De betalingen hebben plaatsgevonden vanaf november 2022, maar daarbij is met terugwerkende kracht gekeken naar de periode vanaf 1 januari 2022.

Ongeveer 2.200 huishoudens die tussen de 2 en 5 jaar leven op het sociaal minimum hebben in de periode van november 2022-februari 2023 een individuele inkomenstoelage ontvangen. Afhankelijk van de leefsituatie is dat een bedrag tussen de € 465 en € 663.

Meerkostenregeling

Er is een specifieke groep inwoners die werd geconfronteerd met onontkoombare extra energiekosten als gevolg van medische beperkingen. Omdat ze aangewezen zijn op (elektrische) hulpmiddelen en woonvoorzieningen, op een grotere (R-) woning en soms een hogere omgevingstemperatuur. Voor deze groep hebben we een eenmalige toeslag van 750 euro ingesteld.

De rechthebbende inwoners hebben we geïdentificeerd op basis van het gebruik van specifieke WMO-voorzieningen. De groep bleek uiteindelijk iets groter dan eerder ingeschat; uiteindelijk hebben 640 inwoners deze toeslag ontvangen.

Kindpas

In 2022 is de Kindpas, als onderdeel van het 'Hulppakket', verstrekt aan minimahuishoudens met kinderen en in het bezit van een Stadjerspas. Verreweg de meeste passen zijn in december verstrekt, maar ook in de eerste maanden van 2023 ontvingen nieuwe leden van de stadjerspas nog een kindpas als er sprake was van een huishouden met kinderen. In totaal zijn 6015 kindpassen verstrekt. Het overgrote deel van de passen is ook daadwerkelijk verzilverd voor speelgoed of kleding. Een deel van de passen is uiteindelijk niet (volledig) ingezet, waardoor de uiteindelijke kosten iets lager uitvallen. Het benuttingspercentage van de verstrekte passen komt uit op ongeveer 87%.

Het verstrekken van de Kindpas heeft een positief effect gehad op de het lidmaatschap van de Stadjerspas zelf. Sinds de start van het Hulppakket in november 2022 is het aantal aanmeldingen van de Stadjerspas sterk gestegen. Vanaf november 2022 tot en met mei 2023, hebben 1723 inwoners een Stadjerspas ontvangen, waarvan ruim 500 kinderen onder de 18 jaar. Opvallend hierin is dat ongeveer de helft van de nieuwe Stadjerspasleden géén financiële ondersteuning vanuit de gemeente ontvangt via algemene of bijzondere bijstand. Daarmee lijkt het er op dat we een nieuwe groep inwoners hebben kunnen bereiken die normaal niet in beeld is bij de gemeente.

Premie op werk

Personen die vanuit de bijstand aan het werk gaan en al langer dan 3 jaar een uitkering hadden, ontvangen een uitstroompremie. In dit hulppakket hebben we de doelgroep tijdelijk uitgebreid met mensen die langer dan 6 maanden een uitkering hebben gehad. Dit om te voorkomen dat bijstandsgerechtigden vanwege de hoge energiekosten een extra drempel zouden ervaren om aan het werk te gaan ivm extra kosten die ze moeten maken, bijvoorbeeld voor vervoer.

In totaal hebben 55 personen die (tussen de 6 maanden en 3 jaar) een bijstandsuitkering hadden en aan het werk zijn gegaan een uitstroompremie ontvangen. Deze premie bedraagt € 300 bij uitstroom en € 900 na 6 maanden.

Inschatting van het bereik

In totaal hebben ongeveer 25.000 huishoudens ondersteuning ontvangen; ruim 22.000 huishoudens daarvan met een inkomen onder 120%, en ongeveer 2.800 huishoudens met een inkomen boven de 120%.

Met het koopkrachtpakket hebben we een groot deel van de inwoners bereikt die we wilden bereiken. Omdat we vrijwel iedereen met een inkomen onder de 120% de energietoeslag hebben kunnen verstrekken, is het extra bedrag van €200 dus ook bij al deze huishoudens terecht gekomen. Mensen hoefden hiervoor geen aanvullende aanvraag te doen.

Voor de energietoeslag van 120% tot 140% was het wel nodig dat mensen een aanvraag indienden omdat wij niet over hun gegevens beschikken. Van die groep heeft een kleine 45% (van 6.000 huishoudens) dit gedaan. Voor de aanvullende meerkostenregeling is een groep geselecteerd op basis van verstrekte (Wmo-) voorzieningen. Van deze groep van 640 personen, was het bankrekeningnummer van 199 van hen bij ons bekend. Zij hebben het bedrag ontvangen zonder dat zij daarvoor een aanvraag hoefden te doen. De overige 441 personen hoefden alleen hun bankrekeningnummer door te geven. Dat heeft uiteindelijk vrijwel iedereen gedaan waarmee nagenoeg de volledige groep de aanvullende meerkostenregeling heeft ontvangen.

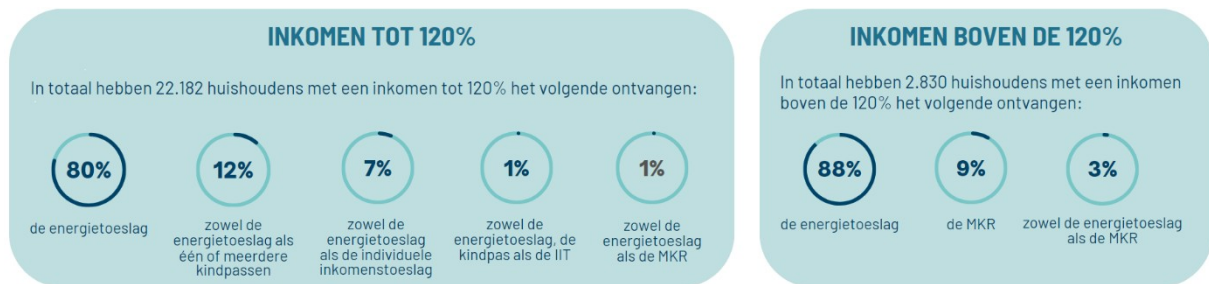
De individuele inkomenstoelage is (zonder aanvraag) toegekend aan mensen die tussen de 2 en de 5 jaar een bijstandsuitkering hebben ontvangen. We kunnen niet achterhalen in hoeverre huishoudens die de toeslag via een aanvraag hebben ontvangen dit op grond van het oude beleid niet zouden hebben ontvangen, ook hebben we geen gegevens hoeveel inwoners in totaal in aanmerking zouden komen. Wel weten we dat bijstandsgerechtigden ongeveer tweederde vormen van de huishoudens met een inkomen van minimaal twee jaar op het sociaal minimum. We gaan er daarom vanuit ruim tweederde van de doelgroep te hebben bereikt.

Het aantal leden van de Stadspas is onder invloed van het Hulppakket verder toegenomen en heeft inmiddels ongeveer 19.000 leden. Die 19.000 leden vormen naar schatting zo'n 15.000 huishoudens¹¹. Daarmee schatten we het bereik voor verstrekking van de kindpas op ongeveer 70% onder de doelgroep tot 120% van het sociaal minimum. De verstrekte kindpassen zijn voor 87% ook daadwerkelijk benut, waarmee we wat betreft benutting het bereik van de Kindpas inschatten op ongeveer 60%.

Regeling	Geschat bereik
Energietoeslag < 120% (+ € 200)	100%
Energietoeslag < 140%	45%
Meerkostenregeling	100%
IIT	70%
Kindpas	60%

¹¹ In een huishouden kunnen meerdere volwassenen een Stadspas hebben.

Samenhang in ondersteuningsregelingen



Een deel van de huishoudens heeft van meerdere voorzieningen gebruik kunnen maken, en heeft dus een hoger bedrag ontvangen dan de energietoeslag alleen. Zoals aangegeven hebben in totaal ongeveer 25.000 huishoudens ondersteuning ontvangen; ruim 22.000 huishoudens daarvan met een inkomen onder 120%, en ongeveer 2800 huishoudens met een inkomen boven de 120%. Deze laatste groep komt normaal gesproken niet in aanmerking voor gemeentelijke inkomensregelingen, maar hebben we via het hulppakket wel kunnen ondersteunen.

Van de ongeveer 22.000 huishoudens met een inkomen onder 120% die we hebben bereikt heeft ongeveer 20 % naast de energietoeslag (van € 1300 + € 200) ook nog één of meerdere andere voorzieningen ontvangen.

- Ongeveer 12 % heeft naast de energietoeslag ook één of meer kindpassen ontvangen, en
- Ongeveer 7 % heeft ook de IIT ontvangen (gemiddeld ongeveer € 500).
- Ongeveer 1 % heeft zowel de kindpas als de IIT ontvangen.
- Ongeveer 1 % heeft ook de MKR ontvangen van € 750.

Van de ongeveer 2.800 huishoudens met een inkomen boven de 120% die we hebben bereikt heeft 88% (alleen) de energietoeslag van € 600 ontvangen, en 9% (alleen) de MKR van € 750. 3% heeft zowel de energietoeslag als de MKR ontvangen (dus in totaal € 1350).

Ondersteuning bij financiële problemen

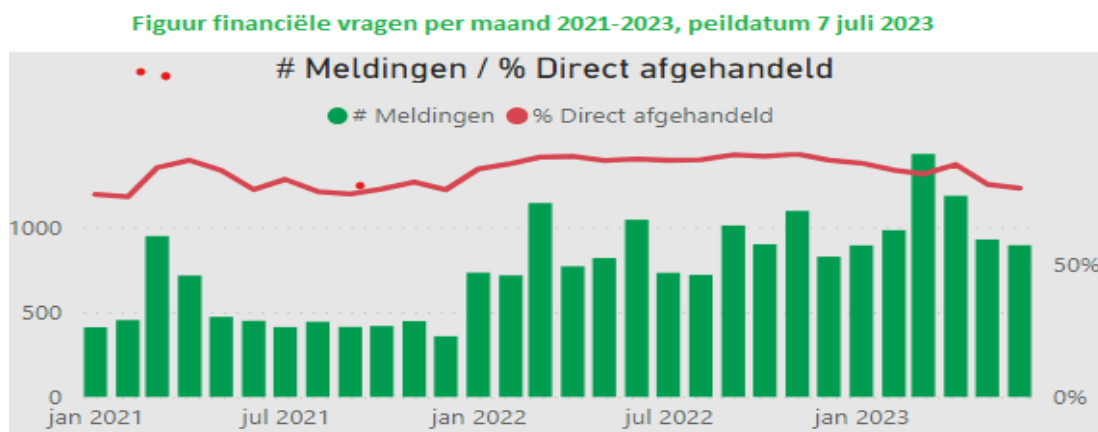
Binnen het hulppakket hebben we 1,6 miljoen euro gereserveerd voor het investeren in informatie, advies en ondersteuning, in aanvulling op de middelen voor de verstrekkingen van maatregelen. Dit om inwoners extra te ondersteunen als zij als gevolg van de sterk gestegen (energie)kosten de financiële problemen kwamen. Het opzetten van extra regelingen leidt bovendien tot extra ondersteuningsvragen bij het aanvragen ervan.

Om schrijnende situaties te voorkomen hebben we daarbij, in aanvulling op de bestaande mogelijkheden, extra middelen gereserveerd voor het bieden van maatwerk als de situatie daarom vroeg.

a. Advies en ondersteuning versterken

Het aantal financiële hulpvragen bij de WIJ is in de loop van 2022 sterk opgelopen. Om alle inwoners wel zoveel mogelijk tijdig te kunnen ondersteunen hebben we de capaciteit bij de WIJ vanaf eind 2022 tijdelijk uitgebreid, met in totaal 8 fte.¹² Omdat het aantal financiële hulpvragen in het eerste kwartaal van 2023 onverminderd hoog bleef, en we er vanuit gaan dat we in het najaar opnieuw een energietoeslag (voor 2023) gaan verstrekken is de capaciteitsuitbreiding vanuit het Hulppakket gedeeltelijk (voor 5 fte) voortgezet tot eind 2023. Ondertussen voeren we in het kader van de aanpak van armoede en schulden gesprekken om de capaciteit met name van de GKB binnen de WIJ te versterken. In de afgelopen periode was het toevoegen van gemeentelijke capaciteit aan de WIJ niet aan de orde vanwege de grote druk op de gemeentelijke organisatie om alle aanvragen in het kader van de energietoeslag tijdig af te handelen.

Aantal financiële hulpvragen binnengekomen bij WIJ per maand 2021-2023



Het aantal financiële hulpvragen bij de WIJ is in de loop van 2022 sterk toegenomen. Het eerste kwartaal van 2023 bleef het aantal vragen op hoog niveau. Vanaf mei 2023 lijkt er sprake van enige daling in het aantal financiële hulpvragen. Het aantal vragen ligt nog wel duidelijk hoger dan in 2021. Het aantal huishoudens dat afhankelijk is van de voedselbank is in 2022 sterk gestegen, van ongeveer 500 huishoudens voorjaar 2022 naar een kleine 800 begin 2023. Sinds begin 2023 is er wel sprake van een lichte daling; inmiddels is het aantal gedaald naar ongeveer 600 gezinnen per juli 2023.

¹² Dit naast de extra gemeentelijke capaciteit die nodig was voor de afhandeling en toekenning van aanvragen.

Het aantal signalen bij de GKB over financiële problemen is tot voorjaar 2023 nauwelijks toegenomen. Sinds dit maart zijn er wel enkele signalen dat het aantal inwoners met financiële problemen iets is toegenomen.

- Het aantal meldingen voor advies en ondersteuning van een Eurocoach lijkt sinds dit voorjaar te stijgen; lag in 2021 en 2022 het aantal meldingen op ongeveer 120 per jaar. Nu zijn er tot juni 2023 ook al ongeveer 120 meldingen. De behoefte aan ondersteuning lijkt dus te stijgen.
- Bij het inlooppreekuur van de GKB was in het najaar van 2022 geen ontwikkeling te zien. Over de periode januari tot juni 2023 is een lichte stijging van 6% te zien t.o.v. dezelfde periode in 2022. Totaal is het aantal aanvragen schuldhulpverlening bij de GKB in de periode januari tot juni 2023 met 4,5% licht gestegen ten opzichte van dezelfde periode 2022.
- In het kader van vroegsignalering ontvangt de GKB maandelijks signalen over betalingsachterstanden vanuit woningbouwcorporaties, energiebedrijven, het waterbedrijf en zorgverzekeraars. Het aantal maandelijks signalen vanuit de vroegsignalering is min of meer constant gebleven rond de 650 signalen per maand tot en met februari 2023. Sindsdien is het aantal 'Vroegsignalen' sterk toegenomen, naar gemiddeld ruim 1000 per maand. Deze stijging doet zich ook landelijk voor. De belangrijkste stijging zit bij de zorgverzekeraars, maar ook het aantal energiesignalen is sinds april 2023 toegenomen. Dit hangt voor een belangrijk deel samen met aanscherping in regelgeving, waardoor vaker een signaal rondom hetzelfde contract kan worden afgegeven. We kunnen hieruit nog geen conclusies trekken ten aanzien van de ontwikkeling in het aantal huishoudens met betalingsachterstanden.

b. Ondersteuning in schrijnende situaties

In het kader van het Hulppakket is een maatwerkbudget beschikbaar gesteld om in schrijnende situaties extra ondersteuning te kunnen bieden. Dit in aanvulling op de bestaande mogelijkheden bij WIJ en de GKB.

- Maatwerkbudget WIJ. Regulier is hiervoor jaarlijks 225.000 beschikbaar. In verband met corona was dit budget t/m 2022 tijdelijk opgehoogd met 75.000 tot 300.000. Uiteindelijk is de inzet van het maatwerkbudget binnen 300.000 gebleven waardoor in 2022 geen aanvullende middelen nodig waren. Ook over de eerste maanden van 2023 is geen sterk verhoogde inzet zichtbaar. Zoals de stand op dit moment is verwachten we dat het bestaande reguliere maatwerkbudget voldoet.
- Maatwerkbudget GKB. Vanuit coronamiddelen was in 2022 reeds een maatwerkbudget beschikbaar. Op dit budget is in 2022 in totaal 16 keer een beroep gedaan om achterstanden in betalingen voor woon- en energielasten als gevolg van stijgende energieprijzen te voorkomen. In de periode tot mei 2023 is er vanuit de GKB ongeveer 45.000 euro ingezet vanuit het Maatwerkbudget. Deels houdt dit direct verband met energielasten, deels gaat het om situaties waarin energielasten een rol kunnen spelen in de situatie. De uiteindelijke inzet vanuit het Maatwerkbudget in 2023 zal voor een belangrijk deel ook afhankelijk zijn van de ontwikkeling van de energiekosten de komende tijd. We schatten dit voorlopig in op 150.000.
- In 2022 hebben we 103 signalen ontvangen van dreigende ontruiming of afsluiting. Aan iedere inwoner is bij brief door de GKB een schuldhulpaanbod gedaan. Op basis van de urgentie van signalen die we binnenkrijgen hebben we daarnaast actief contact gezocht met inwoners. Afhankelijk van de situatie via telefoon, sms en/of huisbezoek. Bij urgente

signalen, zoals meerdere signalen of hoge betalingsachterstanden gaan we op huisbezoek. Als inwoners ingaan op het aanbod van de GKB kan afsluiting of ontruiming worden voorkomen, tenzij sprake is van overlast. Op basis daarvan hebben daadwerkelijk 14 crisisinterventies plaatsgevonden. In die gevallen is ontruiming door interventie van de GKB voorkomen. In de overige gevallen is bij ons onbekend of het daadwerkelijk is gekomen tot een ontruiming of afsluiting; vaak komt een inwoner ook zelf tot een oplossing, zoals het treffen van een betalingsregeling. In 2023 zijn er tot 1 juni 38 signalen ontvangen en is er 4 keer via interventie vanuit de GKB een ontruiming of afsluiting voorkomen. Bij de overige signalen loopt het traject nog dan wel is bij ons onbekend of het daadwerkelijk is gekomen tot een ontruiming of afsluiting.

<i>Ondersteuning bij financiële problemen</i>	begroot	bestemd	Verwacht eindtotaal
Informatie en advies	600	750	800
maatwerk ¹³	1.000	111	260
totaal	1.600	866	1.060

De kosten voor deze tijdelijke uitbreiding van capaciteit bij WIJ is hoger dan bij aanvang van het hulppakket was begroot. De inzet van het maatwerkbudget valt tot op heden echter veel lager uit, mede omdat er eerst gebruik is gemaakt van bestaande maatwerkvoorzieningen. We verwachten dat dit beeld niet wezenlijk zal veranderen in de loop van het jaar, waardoor de totale uitgaven voor ondersteuning bij financiële problemen naar verwachting ruim binnen het beschikbaar gestelde budget blijven.

Indicatie resultaten en effecten

Hoewel het moeilijk is om harde conclusies te verbinden aan de impact van het Hulppakket hebben we het beeld dat het Hulppakket veel inwoners met een laag inkomen heeft ondersteund in de periode van hoge energiekosten. Daarbij constateren we een aantal zaken:

Het aantal financiële hulpvragen is duidelijk gestegen, ook is duidelijk dat door de sterk gestegen kosten het aantal huishoudens dat moeite had om rond te komen duidelijk is toegenomen. Deze stijging lijkt met de inzet van het Hulppakket wel behoorlijk gedempt; het aantal schrijnende situaties waarin directe ondersteuning noodzakelijk was lijkt in de looptijd van het hulppakket nauwelijks te zijn gestegen. Wel zien we een enigszins stijgend beroep op de GKB sinds dit voorjaar. De achtergrond daarvan zijn we nog aan het onderzoeken.

- Het aantal financiële hulpvragen bij de WIJ is sterk gestegen in de loop van 2022. Ook in de eerste maanden van 2023 blijft het aantal financiële hulpvragen hoog. Daarna lijkt er sprake te zijn van een lichte daling, maar blijft het aantal hulpvragen wel boven het niveau van 2021
- Het aantal klanten van de Voedselbank is in de loop van 2022 sterk gestegen. Begin 2023 is die stijging afgevlakt, en voorjaar 2023 weer licht gedaald.

¹³ Via het Maatwerkbudget van het Hulppakket zijn de kosten gedekt voor het geven van persoonlijk advies over het beter benutten van regelingen aan inwoners op locaties en aan huis, vanuit de Voorzieningenwijzer.

- Het aantal schuldhulptrajecten is tot voorjaar 2023 vrijwel niet gestegen. Sinds dit voorjaar is wel een lichte stijging waar te nemen in het aantal aanvragen. De oorzaak hiervan onderzoeken we nader.
- In de communicatie rondom het Hulppakket hebben we meer dan gebruikelijk ook gecommuniceerd via intermediairs zoals woningbouwverenigingen, onderwijsinstellingen en via wijk- en buurtkrantjes. Ons beeld is dat dit duidelijk heeft bijgedragen aan het bereiken van een groep inwoners die we regulier minder goed bereiken.
- We hebben de doelgroep huishoudens met een laag inkomen daarmee beter in beeld gekregen. Daarmee kunnen we deze huishoudens ook actiever wijzen op onze overige dienstverlening en regelingen. Zo hebben we alle inwoners die de aanvullende energietoeslag hebben ontvangen kunnen attenderen op alle inkomensondersteunende regelingen via de gids 'Mooi Meegenomen'. Dat zien we onder meer terug in de groei van de Stadjerspas. Ook het beroep op de bijzondere bijstand en de Studietoeslag nemen in 2023 toe. Voor de studietoeslag¹⁴, waar studenten met een medische beperking die niet kunnen bijverdienen naast hun studie een beroep op kunnen doen, is die toename sinds eind 2022 zelfs zeer sterk te noemen¹⁵.
- Daarmee heeft (de communicatie rondom) het Hulppakket dus ook bijgedragen aan het vergroten van het bereik van de bestaande regelingen waar inwoners aanspraak op kunnen maken. Dat is een positief bijeffect van het Hulppakket. Gevolg is wel dat dat ook leidt tot meer druk op de budgetten voor deze regelingen.

Ondersteuning via fondsen



¹⁴ Studenten met een medische beperking die niet kunnen bijverdienen naast hun studie kunnen een beroep doen op deze regeling.

¹⁵ In 2021 werden 822 aanvragen toegekend, in 2022 1246, en september 2023 ligt het aantal met 1238 al op hetzelfde niveau als geheel 2022.

Bij de vaststelling van het hulppakket konden we nog geen inschatting maken van de omvang van de steun aan organisaties die nodig zou zijn en die we zouden willen en kunnen bieden. Daarom hebben we in het hulppakket een bedrag gereserveerd van € 3 miljoen dat kan worden ingezet voor:

- De ondersteuning van maatschappelijke organisaties bij sterk gestegen energiekosten.
- De ondersteuning van maatschappelijke initiatieven om inwoners de winter door te helpen.
- De ondersteuning van bedrijven bij sterk gestegen energiekosten.

Na vaststelling van het hulppakket hebben we dit nader uitgewerkt in verschillende regelingen¹⁶. De regelingen zijn gepubliceerd op de website van de gemeente, en hebben we via verschillende kanalen onder de aandacht gebracht. We hebben een brief gestuurd naar alle subsidierelaties, en de koepels van organisaties en accommodaties geïnformeerd. Daarnaast hebben we algemene bekendheid gegeven via de gemeentelijke kanalen zoals nieuwsbrieven, en zijn intermediairs geïnformeerd.

Fonds voor wijkinitiatieven en extra initiatieven van maatschappelijke organisaties

Vanuit het Hulppakket hebben we december 2022 een fonds ingesteld om initiatieven te ondersteunen die in wijken worden genomen om inwoners de winter door te helpen. Voor deze regeling hebben we 200.000 beschikbaar gesteld vanuit het fonds, waarbij het vooral ging om het ondersteunen van kleine initiatieven die werden genomen door inwoners of wijkorganisaties voor onderlinge hulp. De regeling liep tot 1 april 2023.

In bijna ieder gebied zijn er werkgroepen aan de slag rond het thema energiearmoede, waarbij verschillende partijen uit de sociale basis zijn betrokken. Daar zijn ook de nodige buurtinitiatieven uit voortgekomen. Een voorbeeld hiervan is onder meer het initiatief vanuit verschillende (deels samenwerkende) buurthuizen om inwoners op te vangen, bijvoorbeeld met soep. Daarnaast zijn enkele initiatieven ondersteund om inwoners te helpen met isoleren.

Er is slechts beperkt gebruik gemaakt van het fonds dat we hiervoor hebben ingesteld. Aan 7 partijen is een bedrag van in totaal 20.000 euro subsidie verstrekt. Het aantal initiatieven lag echter vele malen hoger; een belangrijk deel van de maatschappelijke initiatieven werd al ondersteund vanuit nog beschikbare coronamiddelen Eenzaamheid, of vanuit de verschillende gebiedsbudgetten. Een voorbeeld hiervan is het gezamenlijke initiatief van verschillende organisaties in Korrewegwijk/De Hoogte onder de noemer 'Warme winter in de wijk'. Een deel van de initiatieven kon ook worden georganiseerd zonder ondersteuning vanuit de gemeente, zoals de actie "Warme Kamers" waarin de bibliotheken en het Leger des Heils hun warme ruimte aanboden om thuis niet te hoeven stoken en te kunnen studeren, te lezen, een spelletje te doen of een kop koffie te drinken.

Al met al zijn er in bijna alle wijken maatschappelijke initiatieven geweest om inwoners te ondersteunen.

Fonds voor ondersteuning maatschappelijke organisaties met sterk gestegen energiekosten

¹⁶ Inrichting van het ondersteuningsfonds Hulppakket, december 2022 (660664, 2022), Invulling Noodpakket Energiekosten en inflatie, Fonds voor MKB, januari 2023 (7884-2023)

December 2022 hebben we een regeling ingesteld voor maatschappelijke organisaties die als gevolg van sterk gestegen energielasten in de problemen kwamen. Hiervoor hebben we 1,4 miljoen euro beschikbaar gesteld vanuit het fonds.

Bij de inrichting van de regeling hebben we nadrukkelijk gekozen voor een relatief eenvoudig uit te voeren regeling, waarbij we wat betreft verantwoording onderscheid maken tussen kleine ondersteuningsbedragen, tot 5000 euro en grotere bedragen. Bedragen tot 5000 euro keerden we direct uit. Als het gevraagde bedrag hoger is dan 5000 euro keerden we de eerste 5000 euro direct uit. Voor het deel dat boven de eerste 5000 uitkomt beoordeelden we aanvullend welk deel de organisatie zelf kan dragen, en wat de gemeente moet aanvullen om overeind te blijven. Daarbij vragen we ook naar eigen plannen om het energieverbruik terug te dringen. Deze regeling liep tot 1 april 2023, in afwachting van landelijke maatregelen.

Vanuit de ondersteuningsregeling hebben tot 1 april 2023 in totaal 50 organisaties ondersteuning aangevraagd. Het gaat om sport-, cultuur- en welzijnsorganisatie en om (buurt-)accommodaties. Van de organisaties die hebben aangevraagd hebben 43 organisaties ondersteuning ontvangen voor een bedrag van € 325.000. Er zijn 6 aanvragen afgewezen, meestal omdat organisaties voldoende eigen vermogen hadden om de kosten op te vangen. In 1 geval loopt de procedure nog, en is aanvullende informatie gevraagd. Het uitgekeerde bedrag kan daarmee nog oplopen tot € 340.000.

Al met al kunnen we concluderen dat geen enkele maatschappelijke organisatie in Groningen die vanwege de sterk gestegen energiekosten in de financiële problemen kwam daardoor heeft moeten stoppen. Indien eigen reserves onvoldoende waren om de gestegen energiekosten op te vangen zijn de instellingen gecompenseerd vanuit het fonds. Alle organisaties die bij ons hebben aangeklopt zijn tot nu toe overeind gebleven.

Voortzetting ondersteuningsfonds maatschappelijke organisaties

Inmiddels is gebleken dat de landelijke regelingen voor maatschappelijke organisaties die in de problemen komen vanwege sterk gestegen energielasten geen uitkomst bieden. We hebben daarom besloten de ondersteuning voor maatschappelijke organisaties in problemen te verlengen door, binnen het eerder ingesteld plafond van 1,4 miljoen euro, een voortgezette regeling in te stellen tot eind 2023¹⁷. Als de organisaties die in eerste instantie gebruik gemaakt hebben van de regeling ook voor de laatste 9 maanden van 2023 compensatie aanvragen, dan verwachten we dat er nog eens € 25.000 uitgekeerd gaat worden en de totale besteding op € 950.000 uitkomt.

Fonds ondersteuning MKB met hoge energielasten

We hebben geen aparte regeling opgesteld voor bedrijven die in de problemen komen vanwege sterk gestegen energielasten, omdat dat niet op een doelmatige manier mogelijk bleek. De ondersteuning van deze mkb-bedrijven heeft op een wat andere manier invulling gekregen. Over deze invulling hebben we 25 januari jl. een brief gestuurd naar de raad *'Invulling Noodpakket*

¹⁷ Voortgezette tijdelijke subsidieregeling Energifonds maatschappelijke organisaties, april 2023 (131723-2023)

Energiekosten en inflatie, pakket 3.3 Fond voor MKB' (7884-2023). Concreet komt het er op neer dat we ondernemers ondersteunen langs twee lijnen:

- Maatwerkdienstverlening voor MKB in zwaar weer.
- Uitbreiding van capaciteit en dienstverlening Groningen Werkt Slim (GWS)

Voor de oorspronkelijk beoogde bundeling van dienstverlening bij één organisatie lijkt de urgentie en het draagvlak wat afgenomen. We zijn echter in gesprek met stakeholders van maatwerk dienstverlening (bedrijvenverenigingen en eerstelijnsorganisaties) om te komen tot een andere vorm van samenwerking (digitaal) en afstemming van de individuele vormen van dienstverlening. Een integraal hulpaanbod aan mkb-ondernemers in zwaar weer, in lijn met de oorspronkelijke behoeftes, is nog steeds het uitgangspunt.

Wat betreft uitbreiding capaciteit en dienstverlening GWS hebben we de volgende acties ondernomen:

- Deskundige energie-adviseurs zijn lastig te vinden en de uitbreiding van de dienstverlening van GWS met meer adviseurs heeft daardoor vertraging opgelopen, maar twee ervaren adviseurs zijn inmiddels aangetrokken. Het profiel van deze adviseurs is zorgvuldig afgestemd met de bij GWS betrokken bedrijvenverenigingen.
- De subsidieregeling "Energiebesparing mkb" is op 1 oktober gestart. De regeling biedt nadrukkelijk kleine mkb'ers in de gemeente Groningen de keuze tussen twee subsidiemogelijkheden die elk een waarde van € 300 vertegenwoordigen. Bij de ene optie krijgen ze bezoek van een energieadviseur die passende energiebesparende maatregelen ter plekke toepast. Bij de andere optie mag de mkb'er voor het genoemde bedrag aan energiebesparende artikelen ophalen bij deelnemende bouwmarkten. Het subsidieproces is sterk vereenvoudigd door het gebruik van de GWS-app. Hiermee is een budget gemoeid van € 210.000.
- Voor energie-advies dat complexer is dan de hierboven genoemde dienstverlening, zijn we bezig met de voorbereiding voor een pilot om de verduurzaming van grootverbruikende mkb te versnellen: Specialistisch Energie Advies Bedrijven.
- Speciaal voor monumentale panden, waarbij verduurzaming vaak complexer en kostbaarder is dan bij reguliere bedrijfspanden, werken we aan de regeling "Doelgroepaanpak monumentale panden". Deze regeling biedt een tegemoetkoming in de verduurzamingskosten, waarbij een monumentenduurzaamheidsadvies voorafgaat.
- De bedoeling is dat de twee hierboven genoemde regelingen nog in 2023 gaan starten, in het ene geval met de werving van pilotbedrijven, en het andere met (ver)bouw- en offerteaanvragen. Omdat deze processen vaak enkele maanden in beslag nemen, lopen deze regelingen door in 2024. De kosten voor deze initiatieven worden gedekt uit het Noodpakket Energiekosten en Inflatie. Het college komt binnenkort met een voorstel naar u toe om hier de benodigde middelen voor vrij te maken.

<i>fondsen</i>	<i>begroot</i>	<i>bestemd</i>	<i>Verwach t totaal</i>	<i>Verwacht eindtotaal incl. voortgezette regeling maatsch org's</i>
Maatschappelijke organisaties	1.400	325	¹⁸ 340	950

Maatschappelijke initiatieven		200	20	20	20
Ondersteuning MKB		1.400	900	900	900
Totaal		3.000	1.050	1.270	1.870

Resumé en vervolg

Met het hulppakket hebben we beoogd inwoners en organisaties die in de problemen kwamen als gevolg van de sterk gestegen (energie)lasten te ondersteunen om de winter door te komen in afwachting van ondersteuningsmaatregelen vanuit het Rijk. We hebben weliswaar niet iedereen kunnen bereiken, maar hebben via het Hulppakket wel een duidelijke bijdrage geleverd om de acute financiële problemen van onze inwoners en maatschappelijke organisaties te helpen dempen.

Daarnaast zien we dat we, mede door de inzet van aanvullende kanalen in communicatie, een groep inwoners hebben bereikt die we eerder niet goed wisten te bereiken. We zien dat ook de aanvragen van een aantal bestaande regelingen de afgelopen periode duidelijk is toegenomen. De ervaringen rondom het bereiken van groepen inwoners bij het Hulppakket nemen we ook mee bij toekomstige communicatie naar inwoners.

Wat betreft de uitvoering heeft het Hulppakket veel capaciteit gekost. Het pakket is met grote snelheid tot stand gekomen. Bij het opstellen van het maatregelenpakket heeft daarom slechts een beperkte check plaatsgevonden op de uitvoerbaarheid. Dit heeft bij de uitvoering van enkele onderdelen, zoals de IIT en de MKR geleid tot een aantal uitvoeringstechnische zaken die gedurende het proces moesten worden opgelost. Alle voorgenomen maatregelen zijn uitgevoerd, maar het uitwerken van de regelingen voor de ondersteuningsfondsen kostte iets meer tijd dan gewenst. Tegelijk met de stijging van de energieprijzen in 2022 is ook het aantal financiële hulpvragen bij WIJ sterk toegenomen. Door de inzet van extra capaciteit konden we de vragen blijven beantwoorden. Hoewel het aantal vragen inmiddels iets is gedaald ligt het nog wel boven het niveau van 2021. Op dit moment kunnen we niet inschatten in hoeverre deze stijging ten opzichte van eerdere jaren blijvend is, maar de ontwikkeling hiervan is wel een aandachtspunt in onze financiële dienstverlening.

Een aantal ondersteuningsmaatregelen loopt nog door tot eind 2023, mede vanwege onzekerheid over de ontwikkeling van de energieprijzen de komende maanden. Ook gaan we er vanuit dat we eind 2023 opnieuw een energietoeslag kunnen verstrekken aan inwoners met een laag inkomen. We verwachten dat de landelijke besluitvorming hierover in oktober wordt afgerond.

Eind 2023 vervallen alle maatregelen vanuit het hulppakket, en maken we financieel de eindstand op. Mochten energieprijzen de komende periode opnieuw oplopen is in eerste instantie het Rijk aan zet is om adequate maatregelen te nemen. Bij de begrotingsbehandeling van 2024 zijn daarvoor verschillende maatregelen aangekondigd. Afhankelijk van de ontwikkelingen daarin zullen we een eventueel vervolg bepalen. Daarbij onderzoeken we de mogelijkheden van een alternatieve besteding van de verwachte vrijval op het Hulppakket.

¹⁸ De raming voor de inzet van deze middelen is exclusief de benutting van de voortgezette ondersteuningsregeling. Als we de ondersteuning vanuit de eerste regeling doortrekken voor geheel 2023 via de voortgezette regeling ramen we een totaalbedrag van € 1.000.000.

Bijlage: Brieven/raadsinformatie

- RV Noodpakket energiekosten en inflatie, oktober 2022 (544202-2022)
- RV Aanpassing regelgeving naar aanleiding van noodpakket energiekosten en inflatie, oktober 2022 (557508-2022)
- Inrichting van het ondersteuningsfonds Hulppakket, december 2022 (660664, 2022)
- Invulling Noodpakket Energiekosten en inflatie, Fonds voor MKB, januari 2023 (7884-2023)
- Verkenning alternatieve inzet middelen bijzondere bijstand studenten, maart 2023 (72312-2023)
- 500 euro extra op basis van beleid eenmalige energietoeslag 2022, maart 2023 (48421-2023)
- Voortgezette tijdelijke subsidieregeling Energiefonds maatschappelijke organisaties, april 2023 (131723-2023)
- Energietoeslag en studenten naar aanleiding van uitspraak, augustus 2023 (201436-2023)