

**Meerjarenprogramma Leefkwaliteit
2020 – 2023**

Inleiding meerjarenprogramma's

In februari 2019 presenteerden GroenLinks, PvdA, D66 en de ChristenUnie het coalitieakkoord 'Gezond, groen, gelukkig Groningen'. Dit akkoord geeft de keuzes en richting aan voor deze collegeperiode. Deze vijf sporen in het coalitieakkoord sluiten naadloos aan bij onze omgevingsvisie The Next City die de gemeenteraad in oktober 2018 heeft vastgesteld. Hierin is het verhogen van de Groningse leefkwaliteit het samenbindende thema. In 2020 gaan we onze omgevingsvisie actualiseren voor de nieuwe gemeente Groningen.

Het coalitieakkoord en de strategische doelen uit de omgevingsvisie zijn vertaald in de meerjarenprogramma's Wonen, Verkeer en Vervoer, Energie, Ruimtelijke Economie en Leefkwaliteit. Nadat in mei 2019 een eerste aanpassing heeft plaatsgevonden, liggen nu de meerjarenprogramma's voor de periode 2020-2023 voor. Ondanks de verslechtering van onze gemeentelijke financiële positie hebben we onze investeringsmiddelen voor het grootste deel overeind kunnen houden.

Dat is, gezien de enorme opgave die we hebben, ook noodzakelijk. De groei van het aantal inwoners en het aantal arbeidsplaatsen zet door. Het aantal initiatieven en bouwplannen neemt hand over hand toe, zowel binnenstedelijk als aan de randen van de stad. Het wordt steeds drukker op straat, de leefkwaliteit komt steeds verder onder druk te staan en de roep om een gemeente waar de auto minder dominant aanwezig is, wordt steeds luider. De urgentie om ons aan te passen aan de klimaatsverandering wordt met elk nieuw te warm en droog jaar duidelijker en de noodzaak om van het aardgas af te gaan als energiebron staat vast. De versterkingsopgave in de dorpen kan niet zonder dorpsvernieuwing. In onze wijken neemt de ongelijkheid toe en groeit de behoefte aan een integrale, gebiedsgerichte wijkvernieuwingaanpak.

Maar we staan niet stil. Zo bouwen we de komende jaren duizenden nieuwe woningen, met daarbij extra aandacht voor de openbare ruimte. We hebben de ontwikkeling van het Suikerfabriekterrein en de Stadshavens als nieuwe gemengde wijken, met ruimte voor wonen en werken, in de steigers gezet. De eerste wijkenergieplannen zijn gereed en in Paddepoel is de transformatie naar een aardgasloze wijk van start gegaan, de Plutolaan is pilot-gebied om te testen hoe we de openbare ruimte daarbij ook meteen klimaatadaptief inrichten. De dorpsvernieuwingplannen in Ten Post en Woltersum zijn binnenkort klaar en de wijkvernieuwing staat in de startblokken. De klimaatscan (stresstest) is af en begin 2020 volgt het groenplan als basis voor het vergroenen van de gemeente.

We kunnen onze opgaven echter niet alleen realiseren en daarom zoeken we nadrukkelijk de samenwerking met het Rijk. Dankzij de Woondeal zijn we samen met de G4 (de vier grote steden van Nederland) met het Ministerie van Binnenlandse Zaken en Koninkrijksrelaties (BZK) in overleg over substantiële middelen voor woningbouw en hebben we een aanvraag ingediend voor een Regiodeal voor onze noordelijke stadswijken. In het Nationaal Programma Groningen maken we afspraken met Rijk en regio en komen middelen beschikbaar. We hebben een afspraak met het Ministerie van Infrastructuur en Waterstaat (I&W) gemaakt over de aanpak van de bruggen over het Van Starckenborghkanaal en voeren een stevige lobby bij het Rijk voor voldoende gemeentelijke middelen om het Klimaatakkoord te kunnen uitvoeren. En onlangs werd bekend dat het kabinet bereid is een nieuw onderzoek te starten naar de Lelylijn om de reistijd tussen Groningen en de Randstand substantieel te verkorten. Ook heeft het Rijk een nieuw nationaal investeringsfonds aangekondigd. Ongeacht mogelijke bijdragen van het Rijk blijft een stevig eigen investeringsprogramma via het Stedelijk Investeringsfonds noodzakelijk. Niet alleen omdat genoemde rijksbijdragen nog onzeker zijn, maar ook als mogelijke cofinanciering.

In onze vijf meerjarenprogramma's geven we aan welke doelen we nastreven en hoe we onze eigen middelen in de periode 2020-2023 willen inzetten.

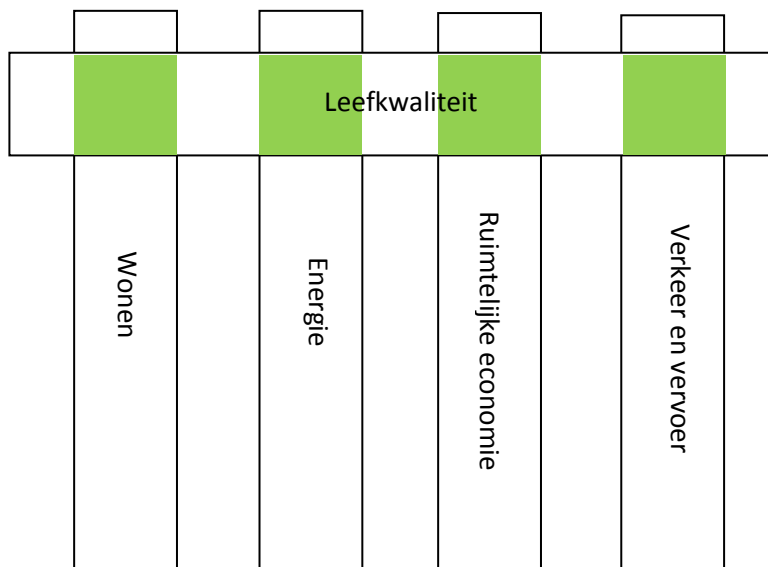
Wat is leefkwaliteit

Voor u ligt het tweede meerjarenprogramma Leefkwaliteit, voor de periode 2020 – 2023. Het is een nadere uitwerking van programmaonderdeel 9.3 uit de begroting 2020.

Als programma is Leefkwaliteit een nieuwkomer. Het investeren in leefkwaliteit is altijd al een primaire opgave van onze gemeente geweest. Dit deden we voornamelijk vanuit de verschillende beleidsvelden. In de omgevingsvisie Next City uit 2018 hebben wij onszelf de ambitie opgelegd om kampioen leefkwaliteit te blijven. In alles wat we doen staat leefkwaliteit voorop. Een aantrekkelijk leefkwaliteit is niet alleen cruciaal voor de eigen inwoners maar ook een voorwaarde om (internationaal) talent naar de gemeente Groningen te halen en vast te houden. Het moet een plek zijn waar mensen prettig wonen, opgroeien, studeren, werken, ontspannen, bewegen, ouder worden en uitgaan. Om de ambitie op het gebied van de leefkwaliteit te realiseren en alle ontwikkelingen en opgaven goed te kunnen oppakken zijn alle relevante beleidsvelden ondergebracht in het programma Leefkwaliteit. Op deze wijze is de reeds aanwezige integrale werkwijze te verbeteren, kunnen uitgangspunten voor ruimtelijke en sociale opgaven in samenhang worden geformuleerd en is het voeren van regie op het behalen van de doelstellingen beter toe te passen. De ontwikkeling van het Suikerfabriekterrein en de Eemskanaalzone zijn voorbeelden van belangrijke projecten waarin alle aspecten van het programma Leefkwaliteit een plek gaan krijgen.

Leefkwaliteit is een breed begrip

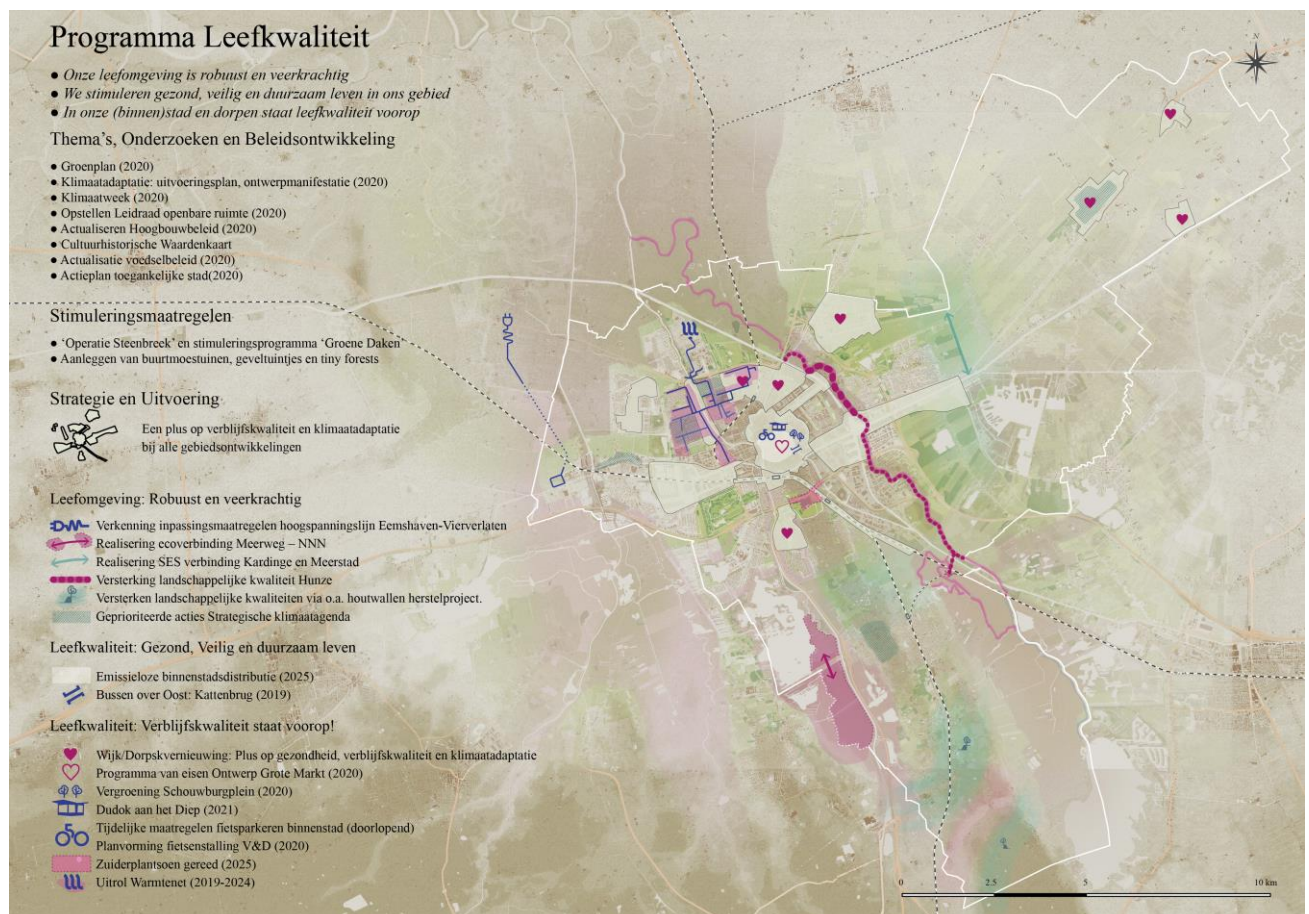
Volgens KEI - het Kenniscentrum Stedelijke Vernieuwing - is Leefkwaliteit een combinatie van objectieve meting van, en beleving van bewoners en gebruikers over de woon- en leefomgeving. Het gaat daarbij om fysieke, sociale, culturele, economische en milieukenmerken van die omgeving. Binnen het programma leefkwaliteit richten wij ons op de fysieke en milieukenmerken zonder de andere kenmerken uit het oog te verliezen. De leefkwaliteit is een samenbindend thema en heeft daarmee ook spin-off naar de economische vitaliteit, duurzaamheid en toekomstbestendigheid van onze nieuwe gemeente. Het programma rijgt de programma's in het fysieke domein aanen en heeft ook een koppeling naar Stadsbeheer en Toezicht en Handhaving rond het beheer en het goed gebruik van de openbare ruimte, en het sociale domein, bijvoorbeeld met betrekking tot inclusiviteit, armoedebeleid en gezondheid.



Figuur 1. Programma Leefkwaliteit legt de verbinding tussen de programma's binnen het fysieke domein

Kern van leefkwaliteit

In het programma Leefkwaliteit staan onze inwoners en bezoekers centraal, hoe de mensen in stad en dorp leven, werken en verblijven, in relatie tot de inrichting en het gebruik van de openbare ruimte. Wij willen een nieuwe gemeente zijn waarin de leefkwaliteit centraal staat. In zowel stad als dorp voelen mensen zich fijn op straat en kunnen ze elkaar ontmoeten in de openbare ruimte. De buitenruimte moet ook uitnodigen tot bewegen, want de gezondheid van onze inwoners vinden wij van groot belang. Hierbij sluiten wij aan bij de zes kernwaarden uit de Healthy Ageing Visie. Groen en natuur zijn voor bewegen en gezondheid heel belangrijk, het geeft plekken van rust en ontspanning. De beleving van erfgoed draagt ook bij aan (geestelijke) ontspanning. Groen speelt daarnaast een grote rol bij klimaatadaptatie. Zijn wij in staat om extreme weersomstandigheden als langdurige droogte en hitte, of piekbuien op te vangen? Natuurlijk dragen we ook zorg voor alles wat in onze omgeving leeft en groeit en koesteren de biodiversiteit. Wij gaan dit als gemeente niet allemaal alleen doen, maar samen met alle relevante partijen, inwoners, ondernemers, maatschappelijke partners en speciaal de kennisinstellingen. Via participatie willen we aan de ene kant onze inwoners en ondernemers inspireren en in beweging brengen door bijvoorbeeld te laten zien welke bijdrage men kan leveren aan een meer klimaat adaptieve gemeente. Daarnaast boren we via participatie de kennis uit de samenleving aan om bestaande werkwijzen te versterken en ook om nieuwe initiatieven te ontwikkelen en te ondersteunen.



Figuur 2. Hoofdpijnen programma Leefkwaliteit op kaart

Leefkwaliteit doen we samen

De samenwerking met deze partners vraagt altijd om maatwerk. Dat maatwerk realiseren we via het gebiedsgericht werken. De nieuwe gemeente is door het samengaan van Groningen, Haren en Ten Boer in oppervlakte gegroeid en de diversiteit is op vele aspecten toegenomen. De compacte en dynamische stad waar het goed leven is vanwege een hoogwaardig woon-, werk-, voorzieningen- en cultuurcentrum. Een stad die is ingebed in een divers landschap dat rijk is aan cultuurhistorisch erfgoed en landschappelijk en archeologisch waardevolle terreinen. De rust en ruimte maakt het ommeland een geschikte plek om te recreëren. In dit buitengebied zijn verschillende dorpen die elk uniek zijn door hun omvang en karakter. 'Noaberschap' is sterk verankerd, voorzieningen en verenigingen zorgen voor verbinding en dragen bij aan vitaliteit. Elke opgave verdient daarmee zijn eigen benadering om inwoners en organisaties aan de ene kant en de kernkwaliteiten van de stad, wijken en dorpen in het landschap aan de andere kant de juiste plek te geven om de leefkwaliteit in de hele gemeente te borgen.

We willen met deze hoge ambities een nieuwe norm stellen voor de Groningse leefkwaliteit. Figuur 3 geeft een tijdlijn weer van de activiteiten.



Figuur 3. Tijdlijn programma Leefkwaliteit

Leefkwaliteit: wat willen we bereiken

In dit meerjarenprogramma Leefkwaliteit zijn de ambities uit het coalitieakkoord Gezond, Groen, Gelukkig Groningen doorvertaald naar opgaven op hoofdlijnen. Tevens hebben de vijf belangrijkste opgaven uit Next City een plek gekregen in dit programma. Om structuur aan te brengen kiezen wij ervoor om alle activiteiten onder te verdelen in drie hoofdoelen. Deze zijn:

- Onze leefomgeving is robuust en veerkrachtig;
- We stimuleren gezond, veilig en duurzaam leven in ons gebied;
- In onze (binnen)stad en dorpen staat verblijfskwaliteit voorop.

Onze leefomgeving is robuust en veerkrachtig

Onze leefomgeving is voor mens en dier robuust en veerkrachtig. Dit is een omgeving die tegen een stootje kan en daarmee de gevolgen van het veranderde klimaat aan kan. Deze gevolgen zijn op te vangen door meer aandacht te vragen voor en te investeren in groen en water in de stad en omliggende dorpen. Het maakt het leefklimaat aangenamer. Het groen en water in de bebouwde omgeving leggen verbindingen met het buitengebied. Daarmee realiseren wij een structuur die de ecologie en biodiversiteit verhoogd. Naast de natuurwaarde heeft het buitengebied in de nieuwe gemeente ook landschappelijke waarde. Deze landschappelijke waarden gaan we versterken zonder agrarische activiteiten die ruimschoots in het gebied aanwezig zijn uit het oog te verliezen.

We stimuleren gezond, veilig en duurzaam leven in ons gebied

Het is belangrijk dat onze inwoners gezond, veilig en duurzaam leven. De openbare ruimte speelt hierin een grote rol met een groene inrichting. Onze fietsinfrastructuur verleidt een groot deel van onze inwoners tot bewegen. We willen de verleiding tot bewegen in de openbare ruimte vergroten. Naast bewegen is ook gezonde voeding een belangrijk aspect voor een gezond, veilig en duurzaam leven. In de openbare ruimte kunnen inwoners gemakkelijk door verschillende vormen in aanraking komen met gezond voedsel. Het zijn tevens plekken waar bewoners elkaar ontmoeten, samen nieuwe initiatieven ontplooiën en daarmee bijdragen aan de sociale cohesie in wijken en dorpen. Om inwoners uit te nodigen elkaar te ontmoeten en bewegen in de openbare ruimte zijn een goede lucht- en bodemkwaliteit en een normale geluidsbelasting belangrijke voorwaarden.

In onze (binnen)stad en dorpen staat verblijfskwaliteit voorop

In zowel de bestaande als nog te ontwikkelen leefomgeving vinden wij verblijfskwaliteit van belang. Het ervaren en beleven van een waardevolle leefomgeving maakt dat inwoners actief meedoen. Het geeft een gevoel van geborgenheid. De verblijfskwaliteit wordt onder andere gerealiseerd door de elementen die een robuuste en veerkrachtige leefomgeving vormen. Het toevoegen van verblijfskwaliteit vraagt ook om andere principes voor de inrichting van de openbare ruimte die we in een leidraad openbare ruimte gaan opnemen. Gebouwde omgeving, erfgoed en archeologie hebben een grote bijdrage aan de leefkwaliteit en hebben dan ook een prominente rol in het realiseren van voldoende verblijfskwaliteit. Speciale aandacht gaat uit naar de binnenstad van Groningen. De ruimte is beperkt en de verschillende claims op het gebruik zijn legio. Om de binnenstad aantrekkelijk en toegankelijk te houden zoeken we aan de ene kant naar nieuwe en innovatieve oplossingen voor de vele geparkeerde fietsen in de openbare ruimte en investeren wij aan de andere kant via het programma 'Ruimte voor jou' om de binnenstad te vergroenen en voetgangers meer ruimte te geven.

In de volgende hoofdstukken wordt nader beschreven hoe de doelen worden gerealiseerd.

Leefomgeving: robuust en veerkrachtig

Groen, natuur, landschap en biodiversiteit

Groningen is een groeiende stad in een hoog gewaardeerd en divers landschap. We kiezen voor een compacte stad: een stad die groeit binnen bestaande stadsgrenzen waardoor het landelijk gebied groen en open blijft. Het (binnen)stedelijk groen komt hierdoor meer onder druk te staan. In de compacte stad willen we meer groen en meer bomen, opdat het leven in de bebouwde omgeving aangenamer wordt. Ook is de aanwezigheid van natuur en biodiversiteit in de stad van belang. Eerst maken we een groenplan om helder te krijgen hoe we dat precies willen aanpakken. Dat groenplan bestaat uit twee delen: het bepalen van de visie en ambitie in het eerste deel en het tweede deel bevat een agenda hoe de ambitie wordt verwezenlijkt. Via het Stedelijk Investeringsfonds en Compensatie groen en duurzaam Eelde investeren we jaarlijks 650 duizend euro in bomen en groen.

Verder is het groencompensatiefonds in 2017 in leven geroepen om groen in de vorm van bomen en opgaande bosschages bij ruimtelijke ontwikkelingen te behouden. Mocht dit niet passen binnen de ontwikkeling dan zou via drie stappen compensatie moeten geschieden:

Stap 1. Compensatie binnen het plangebied. Zo niet, dan

Stap 2. Compensatie van groen in de buurt van het plangebied. Zo niet, dan

Stap 3. Compensatie in de vorm van een storting in een fonds via vastgestelde bedragen in de APVG.

Tabel 1 geeft de stand van zaken (peildatum 1 oktober 2019) van de stortingen en bestemmingen inkomsten sinds de start van het fonds. Stortingen komen terecht in het Stedelijk Investerings Fonds (SIF).

Tabel 1. Overzicht stortingen en bestemmingen groencompensatiefonds

Stortingen	Project	Bestemd	Project	Onbestemd
€ 8.712,50	Woonrups Kempkersberg	€ 8.712,50	Groeninrichting Helperpark	
€ 212.160,00	Engelse Park	€ 212.160,00	Groeninrichting Helperpark	
€ 4.442,50	Aa-Kerkhof			€ 4.442,50
€ 100.000,00	Fietspad Ringweg Noord	€ 100.000,00	Standplaats bomen St. Jansstraat e.o.	
€ 325.315,00		€ 320.872,50		€ 4.442,50

De uitkomsten van een evaluatie van het groencompensatiefonds worden met de raad gedeeld en vormen input voor de harmonisatie van het gemeentelijke kapbeleid.

Aandacht gaat ook naar het landschap in onze groter geworden gemeente en de rol van onze grootste parken in de stad: het Stadspark, het nieuwe Zuiderplantsoen in combinatie met het herstel van het Sterrebos, het gebruik van het Noorderplantsoen en het landschapspark in Meerstad. Voor het Stadspark stellen wij een visie op. In het groenplan is ook aandacht voor de groene buffers tussen de stad en omliggende dorpen, het landschap en de ecologische verbindingen stedelijk-landelijk gebied. Ook van belang zijn specifieke gebieden zoals Nationaal Park Drentsche Aa en onze meren.

In het concept-klimaatakkoord worden tal van te treffen maatregelen genoemd om de opwarming van de aarde tegen te gaan. Denk aan maatregelen in het kader van de energietransitie en het vastleggen van CO₂. Deze maatregelen vragen om een zorgvuldige inpassing in het waardevolle

buitengebied. De zorgvuldige inpassing gaat hand in hand met de vraag hoe het hoogwaardige landschap duurzaam te beheren is, ook in relatie met de agrarische activiteiten die in het buitengebied worden uitgevoerd. Naast een landschappelijke opgave zijn de agrarische activiteiten vooral ook een ruimtelijk economische opgave. We maken geen eigen agrarisch beleid, maar zoeken vooral de verbinding met agrariërs, maatschappelijke organisaties en andere overheden. In gezamenlijkheid zetten we een koers uit waarin en onderzoeken we welke rol de gemeente het beste kan oppakken. We verbreden de stedelijke ecologische structuur (SES) naar de Gemeentelijke Ecologische Structuur door de waardevolle gebieden in de voormalige gemeenten Haren en Ten Boer hier aan toe te voegen. Ook zetten we in op vervolmaking van het Natuurnetwerk Nederland (NNN). We zetten in op behoud en versterken van landschappelijke kwaliteiten door de samenwerking te continueren met de verschillende natuur- en landschapsorganisaties.

Naast het vergroten van de biodiversiteit in de openbare ruimte en het buitengebied willen we ons ook focussen op natuurinclusief bouwen. Dit draagt namelijk bij aan het vergroten van de biodiversiteit, het versterken van een klimaat adaptieve gemeente en de beleving en woongenot van wijken en buurten, Den Haag heeft in 2019 als een van de eerste gemeenten hier een instrumentarium voor ontwikkeld. In 2020 werken wij een voorstel uit over op welke wijze wij natuurinclusief bouwen kunnen gaan toepassen.

Vanuit het programma Leefkwaliteit wordt het opnemen van bomen en groen in alle andere projecten zo veel mogelijk gestimuleerd. Wij presenteren ons daarbij meer als stad aan het water en zetten de ruimtelijke, economische en recreatieve potentie van het water beter in. Het water wordt meer beleefbaar en toegankelijk en wij willen de functie, gebruik en ruimtelijke inrichting op en langs het water daar beter op afstemmen. Via het Water- en rioleringsplan zorgen we voor een goed functionerend en efficiënt water en rioleringssysteem, nu en in de toekomst, dat respect heeft voor mens, dier en milieu.

Onze belangrijkste acties:

- Vaststelling van het groenplan. Het visie deel wordt vastgesteld in het eerste kwartaal van 2020. De uitvoeringsagenda volgt in het tweede kwartaal van 2020.
- Onderzoek naar het combineren van het bestaande groencompensatiefonds met het nieuwe groeninvesteringsfonds, als maatregel opgenomen in de uitvoeringsagenda groenplan
- In het kader van de SES realiseren wij in samenwerking met de provincie de verbinding tussen Kardinges en Meerstad: Kardinges Ontzet
- Deelnemen aan projecten Herinrichting van polders 'Lappenvoort en Oostpolder' en 'Ecologische verbindingzone Meerweg' in Haren in het kader van NNN
- Versterken van landschappelijke kwaliteiten door herstel van de Hunzeloop in omgeving van Ulgersmaweg. De versterking is gekoppeld aan de ontwerpogave van de vervanging van de Gerrit Krolbrug Visievorming.
- Verkennen en toepassen van groene en landschappelijke inpassingsmaatregelen in het kader van de hoogspanningslijn Eemshaven-Vierverlaten in samenhang met de ontwikkeling van bedrijventerrein Westpoort.
- Voortzetten van projecten voor herstel en onderhoud van landschapselementen zoals de gebiedsaanpak Gorecht en herstel van houtwallen en hagen in Gorecht.
- Maken van een voorstel over het Groningse instrumentarium natuurinclusief bouwen.
- Opstellen visie Stadspark

- Actualisatie Next City waarmee de voormalige gemeenten Haren en Ten Boer worden opgenomen in de Omgevingsvisie.

Klimaatadaptatie

Wij zorgen voor een robuuste en veerkrachtig leefomgeving voor mens en dier. Een omgeving die tegen een stootje kan. Daarbij gaat het ten eerste om maatregelen die de gevolgen van het veranderende klimaat tegengaan. In het eerste kwartaal van 2020 presenteren wij de Strategische Klimaatagenda. Het is daarmee een uitwerking van het Deltaplan Ruimtelijke Adaptatie (RA) en de Nationale Adaptie Strategie (NAS). De Strategische klimaatagenda benoemt de risicovolle gebieden en doelgroepen op het gebied van hittestress, verdroging en vernatting. In de strategie benoemen we de rol van de gemeente en geven we aan wat we doen in urgente, onwenselijke en acceptabele situaties. Het resulteert in tal van acties, uitgangspunten en aanbevelingen die gedeeltelijk ingebed gaan worden in andere beleidsdocumenten en uitwerking behoeven in ruimtelijke opgaven. De uitgangspunten en aanbevelingen dragen ook bij aan een gezondere leefomgeving, waarbij een klimaat adaptieve inrichting van de openbare ruimte onder andere kan bijdragen aan verlagen van zorgkosten.

Vanaf 2020 gaan we aan de slag met de maatregelen die daaruit naar voren komen, zoals het vergroten van het aantal groene schoolpleinen. Zo zorgen wij aangename plekken die geschikt zijn voor ontmoeten. Bij bestaande projecten proberen wij ontwerpen zoveel mogelijk aan te passen door klimaat adaptieve maatregelen in te bedden. Een voorbeeld van waar dat al gebeurt is het pilotproject Klimaat adaptieve inrichting Plutolaan. De aanleg van een warmtenet wordt gecombineerd met het toepassen van klimaat adaptieve maatregelen. Ook zijn er meekoppelkansen als andere ondergrondse infrastructuur wordt vervangen, zoals het vervangen van gasleidingen bijvoorbeeld in Vinkhuizen. Bij de wijkvernieuwing in Selwerd zullen we de openbare ruimte meteen groen en klimaat adaptief inrichten. Dit doen wij in overleg met Warmtestad en bewoners. Verder organiseren wij in onze zoektocht naar geschikte klimaat adaptieve maatregelen dit jaar een ontwerpmanifestatie die over de inrichting van de openbare ruimte gaat. Bovendien organiseert Nederland in 2020 in opdracht van de Verenigde Naties een wereldtop tegen klimaatverandering. De aanwezigheid van het Klimaatinstituut maakt Groningen de plek om tijdens de wereldtop aan een internationaal publiek te laten zien welke klimaat adaptieve maatregelen te treffen zijn tegen klimaatverandering. Dit doen wij tijdens de Klimaatweek die eind oktober zal plaatsvinden. Wij hebben het voornemen om in aanloop naar de klimaatweek onze inwoners en ondernemers te informeren over de verschillende klimaat adaptieve maatregelen die zij kunnen treffen om zo een bijdrage kunnen leveren aan de gezamenlijke opgave om een klimaat adaptieve gemeente te zijn. De klimaattop wordt geheel gefinancierd vanuit een bijdrage van het Nationaal Programma Groningen (NPG). Naast deze grotere maatregelen in de openbare ruimte blijven wij ook investeren in het onder de aandacht brengen van vergroening bij inwoners.

Onze belangrijkste acties:

- vaststellen van de Strategische Klimaatagenda in het eerste kwartaal van 2020
- uitvoeren landelijk pilotproject Klimaat adaptieve inrichting Plutolaan
- als koploper en voorbeeldgemeente organiseren wij de Klimaatweek in oktober 2020
- continuering operatie Steenbreek en stimuleringsprogramma Groene Daken

Leefkwaliteit: gezond, veilig en duurzaam leven

Gezond gebruik van de openbare ruimte

In onze gemeente stimuleren we het gezond, veilig en duurzaam leven van onze inwoners. Gezondheid vinden we zeer belangrijk en we willen daarom zorgen dat onze openbare ruimte als geheel zo wordt ingericht dat deze uitnodigt tot gezond gebruik. Onderzoeken wijzen uit dat een groene openbare ruimte aanzet tot bewegen. Als fietsstad Groningen kunnen we zeggen dat veel mensen al dagelijks bewegen bij hun fietsritten door de stad. Maar dat is niet voldoende: mensen moeten meer worden uitgedaagd tot bewegen, bijvoorbeeld door meer wandel- en sportmogelijkheden in de openbare ruimte aan te bieden. In nieuwe gebieden worden scholen en andere voorzieningen zo (centraal) geplaatst zodat ze makkelijk te voet of per fiets te bereiken zijn. Mensen die bewegen zijn over het algemeen minder vaak ziek en hebben een langere levensverwachting. Het gezond gebruik van de openbare ruimte sluit naadloos aan bij de doelen actief ontspannen en gezond verplaatsen uit de Healthy Ageing Visie.

Onze belangrijkste acties:

- herwinnen van openbare ruimte om gezond bewegen in de vorm van lopen en fietsen te faciliteren en het toevoegen van groen om bewegen te stimuleren
- In het kader van De Bewegende Stad gebruiken wij de handleiding "Sporten, spelen, bewegen en ontmoeten" als inspiratiedocument voor ontwerp, activering en participatie in een groene openbare ruimte.
- wijk- en dorpsinitiatieven ondersteunen die bijdragen aan gezond gebruik van de openbare ruimte

Ontmoeting en groenparticipatie

Naast het gebruik van de openbare ruimte om te bewegen zetten we sterk in op het gebruik van de omgeving voor ontmoeting en het creëren van buurtfuncties in de buitenruimte. Wat willen bewoners buiten met elkaar ondernemen, en wat kunnen wij doen om daaraan tegemoet te komen? Dit wordt vaak afgedaan als kleine maatregelen in de marge, maar wij zijn van mening dat dergelijke initiatieven samen van grote invloed zijn en bijdragen aan de gemeenschapszin en onderlinge samenhang in dorpen, wijken en buurten. Deze maatregelen passen we onder andere toe binnen de wijkvernieuwing en de dorpen en gebieden waar een versterkingsopgave is vanwege aardbevingsproblematiek. Voedsel speelt een belangrijke rol. Het zorgt voor verbinding en activeert bewoners. Voedsel in de openbare ruimte zet aan tot bewegen en gezonder eten. Deze vormen van ontmoeting en groenparticipatie hebben raakvlakken met de doelen actief burgerschap, bereikbaar groen en gezonde voeding uit de Healthy Ageing Visie. Bij dat laatste doel uit de Healthy Ageing Visie past ook het verduurzamen van de regionale voedsleconomie. Hieraan werken wij binnen het Europese project REFRAME. Uitgangspunt is dat regionale voedselketens - van producent tot consument - bij kunnen dragen aan een duurzame economie en regionale werkgelegenheid, en ook aan behoud van het landschap. Een ander aspect is het stimuleren van het nuttigen van gezond voedsel.

Onze belangrijkste acties:

- aanleggen van buurtmoestuinen, geveltuintjes en tiny forests
- verduurzaming regionale voedsel economie via het Europese project REFRAME
- opmaken stand van zaken uitvoering huidige Voedselvisie en uitvoeringsagenda actualiseren medio 2020

Lucht, geluid en bodem

Wat we in ieder geval nodig hebben is dat onze stad schoon, heel, en veilig is. Daarom behoren luchtkwaliteit, geluid en bodemkwaliteit tot het programma. We hebben de ambitie om in de hele gemeente de uitstekende luchtkwaliteit vast te houden en waar nodig daartoe maatregelen te treffen. We voeren de wettelijke taken op het gebied van de Wet bodembeheer uit, waarbij we onder andere aandacht hebben voor de nazorg van saneringsgebieden. Daarnaast voeren we de acties uit die in het Uitvoeringsprogramma Bodem en ondergrond 2015-2020 zijn benoemd.

De milieuthema's geluid en lucht bepalen in sterke mate de lokale leefomgevingskwaliteit en kunnen bij langdurige blootstelling van invloed zijn op de gezondheid. De luchtkwaliteit in de gemeente Groningen is relatief goed: we voldoen hier al aan de gezondheidskundige advieswaarden van de WHO voor fijn stof. De luchtkwaliteit in onze gemeente wordt sterk beïnvloed door de luchtverontreiniging die van elders wordt aangevoerd met de wind. Daardoor is het nauwelijks mogelijk om de luchtkwaliteit hier met lokale maatregelen nog verder te verbeteren. Wel voeren wij als onderdeel van een duurzaam mobiliteitsbeleid waar mogelijk maatregelen uit die tevens een bijdrage leveren aan het verminderen van verkeersemisies.

Uit oogpunt van gezondheid is het milieuthema geluid in Groningen relevanter dan het thema luchtkwaliteit. Zo heeft wegverkeerslawaai op veel plekken in de stad een aanzienlijke impact op het leef- en woonklimaat. Anderzijds zijn er ook betere aangrijpingspunten om dit milieuthema op lokaal niveau aan te pakken. Gemeenten met ≥ 100.000 inwoners moeten om de vijf jaar geluidkaarten en een actieplan vaststellen. In juni 2017 hebben wij voor de stad Groningen nieuwe geluidkaarten vastgesteld voor verkeerslawaai. Op basis hiervan hebben wij in juni 2018 het nieuwe 'Actieplan wegverkeerslawaai 2018-2023 gemeente Groningen' vastgesteld. Inmiddels bestrijken onze geluidkaarten (en ook onze luchtkwaliteitskaart) het grondgebied van de gehele gemeente Groningen. Medio 2022 zullen wij nieuwe geluidkaarten (en eveneens een nieuwe luchtkwaliteitskaart) vaststellen voor onze gemeente. Op basis hiervan zullen wij conform de beoogde Omgevingswet medio 2023 een nieuw actieplan vaststellen voor verkeerslawaai in onze gemeente voor de periode 2023-2028.

Onze belangrijkste acties:

- Uitvoeren van het 'Actieplan wegverkeerslawaai 2018-2023 gemeente Groningen';
- Toepassen van stil asfalt bij groot wegonderhoud en nieuwe ontwikkelingen;
- Uitvoeren van gevelisolatieprojecten met rijkssubsidie;
- Verlagen verkeersemisie door het stimuleren van gebruik fiets en OV, en investeringen in infrastructuur die gericht zijn op het verminderen van autobewegingen binnen de ring (met programma verkeer en vervoer)
- We ambiëren een betere luchtkwaliteit. Via de emissievrije distributie binnenstad 2025 worden de eerste stappen gezet (met programma verkeer en vervoer)
- Tussentijdse evaluatie van de uitvoering van het Actieplan wegverkeerslawaai waarbij ook de situatie in de voormalige gemeenten Ten Boer en Haren zal worden betrokken;
- Anticiperen op Omgevingswet, juiste inbedding geluidsregels in toekomstig Omgevingsplan;

- Monitoren van geluid bij onder andere evenementen en horeca en het adviseren hierover om klachten te voorkomen.
- Saneren van voormalige stortplaats in Woltersum, startend in het derde kwartaal van 2020.
- Continueren van het Uitvoeringsprogramma Bodem en Ondergrond 2015-2020
- Updaten van de Nota bodembeheer met bijbehorende bodemkwaliteitskaarten, tweede kwartaal 2020.

Leefkwaliteit: verblijfskwaliteit staat voorop!

Ontwerp en betekenisvolle openbare ruimte

Erfgoed kleurt en verrijkt de dagelijkse leefomgeving. Het vertelt ons het verhaal van het ontstaan en de ontwikkeling van onze leefomgeving. Het maakt dat je je ergens thuis kan voelen en dat je kan ervaren dat je deel uitmaakt van een omgeving waar al eeuwen aan is gewerkt. Overal in stad en ommeland zijn stukjes van het verleden te vinden. En per generatie wordt het verhaal van Groningen rijker en vernieuwt het zich. Door de kwaliteiten van het verleden te kennen en koesteren, kunnen nieuwe ontwikkelingen op passende wijze eigentijdse kwaliteit toevoegen. Erfgoed heeft daarmee een grote bijdrage aan de identiteit van de leefomgeving van onze inwoners en zorgt voor betekenis en verbondenheid.

In onze groeiende compacte stad wordt het gebruik van de ruimte steeds belangrijker, zeker nu steeds meer mensen worden aangetrokken tot de stad. Door een goed ontwerp als uitgangspunt te nemen realiseren wij verblijfskwaliteit in de gehele gemeente. In het ontwerp is onder andere aandacht voor architectuur, het verhaal van de plek, het gebruik en beheer van zowel bebouwing als openbare ruimte en de wisselwerking tussen beide. Bijzondere aandacht gaat uit naar (ontwerp)opgaven om vergroening en klimaat adaptieve maatregelen te treffen in de ruimte. Daarom houden we een ontwerpmanifestatie voor de openbare ruimte (zie klimaatadaptatie).

Onze belangrijkste acties:

- onderzoek naar mogelijkheid om een welstandtoets voor landschap en openbare ruimte in te voeren. Daarbij onderzoeken we ook de mogelijkheden binnen het Omgevingsplan.
- programma van eisen voor het inrichtingsontwerp voor Grote Markt, gereed zomer 2020. De daadwerkelijke herinrichting is waarschijnlijk gereed in 2023 (in samenwerking met programma Binnenstad)
- opstellen van menu Hoogbouw in relatie tot de openbare ruimte als bijdrage aan de compacte stad, gereed vierde kwartaal 2020
- versnellen programma Erfgoednota (w.o. inventariseren, waarderen en borgen van onbeschermd erfgoed, bescherming van karakteristieke panden in Haren, actualiseren Archeologie op Groninger wijze), uitvoeren regulier onderzoek bij ruimtelijke projecten, update cultuurhistorische waardenkaart en actualisatie beleidskaart archeologie en actieve participatie met burgers in de vorm van Sleeping Beauty's;
- organiseren van jaarlijkse Open monumentendag en uitgaven van jaarboek Hervonden Stad.

Herwinnen openbare ruimte

Ter ondersteuning van het herwinnen van de openbare ruimte maken we een leidraad openbare ruimte. We willen ten minste 100.000 m² openbare ruimte toevoegen. In de leidraad leggen we aan de hand van een aantal principes vast hoe de openbare ruimte is in te richten. Doel is om een daarmee de ambitie op het gebied van leefkwaliteit waar te maken. Aspecten als toegankelijkheid, ruimte voor bewegen (bijvoorbeeld in de vorm van lopen en fietsen) en ontmoeten, vergroening en parkeren in relatie tot een autoluwere stad krijgen een plek binnen de principes. Naast inrichtingsprincipes is er ook aandacht voor de beheerbaarheid van de openbare ruimte; het onderhoud bepaalt mede de leefkwaliteit. Met de leidraad haken we de diverse onderdelen aan elkaar en maken een nieuwe norm voor de Groningse openbare ruimte. De leidraad stellen wij eerst op voor de wijken en dorpen met een vernieuwingsopgave.

Speciale aandacht gaat hierbij uit naar onze binnenstad, waar we via het project “Ruimte voor jou” de binnenstad klaar willen maken voor de toekomst. Naast het winkelen is beleving van de binnenstad steeds belangrijker geworden. Het is van belang de verblijfskwaliteit van het centrum te verbeteren, onder andere door de binnenstad te vergroenen. Dit doen we op diverse locaties. Tevens onderzoeken wij de mogelijkheid om bomen te planten op de Grote Markt. De uitkomsten zullen worden opgenomen in het programma van eisen voor het inrichtingsvoorstel.

In het actieplan Toegankelijke Stad Groningen zijn meerdere speerpunten benoemd die het fysieke domein voor zowel inwoners als bezoekers toegankelijker moet maken. Als koplopergemeente zetten we onder andere in op een verbeterde toegankelijkheid voor de voetganger. Daarom studeren we op de vraag hoe we obstakels op straat kunnen voorkomen. Oplossingen voor het fietsparkeren spelen hierin een prominente rol. Dit lichten we hieronder apart toe.

Binnen het herwinnen van de openbare ruimte zetten we ook in op de relatie met het water. Onze ambitie hebben we verwoord in de Watervisie. Samen met het programma Wonen en Vergunningverlening, Toezicht en Handhaving vervullen we deze ambities. We hebben de ambitie om de stad zich sterker aan het water te laten presenteren en de ruimtelijke, recreatieve en economische potentie van het water in de stad beter in te zetten. Dit doen we onder andere door de walkanten beter bereikbaar te maken. Het bereikbaar maken van de walkanten combineren we het vergroenen ervan; hiervoor we reserveren € 25.000 binnen het SIF-groen. Een aantal activiteiten zijn in gang gezet zoals de aanpassing van de algemene regels voor wonen op het water (ARW), de Verordening Openbaar Vaarwater het bestemmingsplan Openbaar Vaarwater en Welstand te Water. Ook zetten we de aanpak van de Noorderhaven door. In 2020 continueren we de handhaving en werken we een subsidieregeling uit. In 2020 willen we een start maken met de aanleg van de Historische haven in Hoogkerk.

Onze belangrijkste acties:

- formuleren van een leidraad openbare ruimte op basis van voorbeeldprojecten Plutolaan, ontwerpmanifestatie-projecten en de wijkenergieplannen aanpak (met programma energie);
- vergroening van onder meer het Schouwburgplein, de omgeving van de Kattenbrug en de BIM-locatie via de ontwerpwedstrijd Dudok aan het Diep (met programma binnenstad);
- We actualiseren onze binnenstadsvisie om ruimte te kunnen blijven bieden aan binnenstedelijke functies en de aantrekkelijkheid van de binnenstad te verbeteren. Met het programma leefkwaliteit komen we tot een integrale aanpak voor het gebruik van de openbare ruimte in de binnenstad (reclame, fietsen, uitstallingen, logistiek) (samenwerking met programma Ruimtelijke Economie);
- vaststellen actieplan Toegankelijke Stad in het eerste kwartaal van 2020.

Aanpak fietsparkeren

Omdat we het herwinnen van de openbare ruimte hoog op de agenda hebben staan, gaan we in 2020 verder aan de slag met de aanpak van fietsparkeren. In fietsstad Groningen wordt heel veel gefietst zo veel dat we op bepaalde plekken een overschot aan gestalde fietsen ervaren. Met name in de binnenstad merken we de effecten van het succesvolle fietsbeleid doordat de toegankelijkheid onder druk komt te staan. Daarom wordt er op meerdere fronten gezocht naar oplossingen.

Ten eerste zoeken we naar locaties om te voorzien in voldoende stallingsplaatsen. Zo is eind 2019 de grote ondergrondse stalling Nieuwe Markt met 1200 plekken onder het nieuwe Forum geopend. In 2020 werken we verder aan realisatie van de stalling Grote Markt, in de kelder van het voormalige V&D pand op de hoek met de Oude Ebbingstraat, met ongeveer hetzelfde aantal stallingsplaatsen.

Ten tweede gaan we ook verder met maatregelen om het gedrag van fietsers te beïnvloeden en ze te verleiden om zo het stallingsgedrag te verbeteren. Voorbeelden zijn tijdelijke acties en proeven in de openbare ruimte met bijvoorbeeld tape en kleuren om aan te geven waar fietsers wel en niet mogen parkeren. Ook de fietsstewards zijn onderdeel van deze gedragsaanpak.

Het derde onderdeel van de aanpak is de handhaving op fout gestalde fietsen. Na opening van de fietsenstalling in het Groninger Forum is periodieke handhaving in het omliggende gebied opgestart. Deze continueren wij in 2020. Verder zullen wij in 2020 een aantal acties uitzetten om te handhaven op een maximale parkeerduur voor de fiets in binnenstad en studentenwijken. Hiermee kunnen wij achtergelaten fietsen en fietswrakken weghalen en in de rekken ruimte vrijspelen voor het op een goede manier parkeren van fietsen.

Leefkwaliteit: wat kost het

Via het coalitieakkoord 'Gezond, groen, gelukkig Groningen' zijn middelen voor het programma leefkwaliteit beschikbaar gekomen om de ambities te realiseren. In 2019 zijn we gestart met beleidsvorming en planvoorbereiding. Dit ronden we grotendeels in 2020 af. Daarna kunnen we structureel gerichte en doeltreffende maatregelen treffen onder andere op het gebied van vergroening, biodiversiteit en klimaatadaptatie. Tabel 2 geeft de beschikbare middelen weer en tabel 3 de bestedingen. Naast de middelen die in het coalitieakkoord zijn opgenomen benoemen we ook reguliere middelen die we inzetten zoals groencompensatiefonds, compensatie groen en duurzaam Eelde, decentralisatie middelen Bodem & ondergrond en archeologie en erfgoed. Ook geven we nadrukkelijk middelen weer die vanuit andere beleidsterreinen beschikbaar komen en bijdragen aan het verbeteren van de leefkwaliteit om zo de integraliteit te benadrukken. Wanneer een activiteit vanuit een ander programma dan 9.3 in de begroting wordt gefinancierd staat dat vermeld.

Tabel 2. Beschikbare middelen programma Leefkwaliteit (bedragen x € 1.000)

	Begrotings- onderdeel	Investering / exploitatie	2020	2021	2022	2023	Structureel/ incidenteel
Robuust en veerkrachtig			4.367	6.955	10.177	8.593	
Compensatie groen en duurzaam Eelde		Exploitatie	150	150	150	150	S
Groencompensatiefonds (vulling afhankelijk van vergunningverlening)		Exploitatie	-	-	-	-	S
Stedelijk Investeringsfonds - Groen		Investering	500	500	500	500	S
Prioritering Groninger Water en Rioleringsplan Klimaatadaptatie	Programma 9.1	Investering	1.500	1.500	1.500	1.500	I
Structureel afkoppelbudget Groninger Water en Rioleringsplan	Programma 9.1	Investering	1.500	1.500	1.500	1.500	I
Uitvoeringsprojecten afkoppelen water en riolering Groninger Water en Rioleringsplan	Programma 9.1	Investering	680	3.268	6.490	4.906	I
Landschap		Exploitatie	37	37	37	37	S
Gezond, veilig en duurzaam leven			4.867	200	200	200	
Lucht en geluidkwaliteit		Exploitatie	50	50	50	50	S
Groenparticipatie	Programma 9.1	Exploitatie	150	150	150	150	S
Uitvoeringsprogramma (UP) Bodem en Ondergrond 2015 – 2020		Exploitatie	867	0	0	0	I
Reserve bodemsanering vuilstort Woltersum		Exploitatie	3.800				
Verblijfskwaliteit staat voorop			1.100	925	775	375	
Erfgoed en Archeologie - programma Archeologie	Programma 8	Exploitatie	100	100	100	100	S
Erfgoed en Archeologie – programma Monumenten	Programma 8	Exploitatie	200	200	200	200	S
Erfgoed en Archeologie - Groninger Monumentenfonds	Programma 8	Exploitatie	75	75	75	75	S
Erfgoed en Archeologie - middelen coalitieakkoord	Programma 8	Exploitatie	100	100	100	-	I
Tijdelijke fietsmaatregelen – middelen coalitieakkoord	Programma 7	Exploitatie	300	300	250	-	I
Fietsparkeren – extra middelen begroting 2020	Programma 7	Exploitatie	275	100	-	-	I
Plankosten – middelen coalitieakkoord		Investering	50	50	50	-	I
Totaal			10.334	8.080	11.152	9.168	

Tabel 3. Bestedingen programma Leefkwaliteit (bedragen x € 1.000)

	Begrotings- onderdeel	2020	2021	2022	2023
Robuust en veerkrachtig		7.967	6.955	10.177	8.593
<i>Maatregelenpakket Compensatie groen en duurzaam Eelde</i>		150	150	150	150
<i>Groencompensatiefonds</i>		-	-	-	-
<i>Uitvoeringsagenda groenplan en klimaatadaptatie (SIF Groen) (waarvan € 25.000 gereserveerd voor watervisie in 2020)</i>		500	500	500	500
<i>Prioritering Groninger Water en Rioleringsplan Klimaatadaptatie maatregelen</i>	Programma 9.1	1.500	1.500	1.500	1.500
<i>Structureel afkoppelbudget Groninger Water en Rioleringsplan</i>	Programma 9.1	1.500	1.500	1.500	1.500
<i>Uitvoeringsprojecten afkoppelen water en riolering Groninger Water en Rioleringsplan</i>	Programma 9.1	680	3.268	6.490	4.906
<i>Herstel houtwallen en Hagen Haren + bijdrage Geopark</i>		37	37	37	37
<i>Pilotproject Klimaat adaptief Plutolaan Paddepoel (rijksbijdrage)</i>		1.600	-	-	-
<i>Organisatie klimaatweek (bijdrage NPG)</i>		2.000	-	-	-
<i>Visie Stadspark</i>	Beleid	-	-	-	-
<i>Visie Zuiderplantsoen</i>	Beleid	-	-	-	-
<i>Onderzoek natuurinclusief bouwen</i>	Beleid	-	-	-	-
Gezond, veilig en duurzaam leven		8.867	200	200	200
<i>Uitvoeren actieplan wegvekeerslawaaï 2018-2023</i>		50	50	50	50
<i>Operatie steenbreek, fairtrade, voedsel, tiny forests, e.d.</i>	Programma 9.1	150	150	150	150
<i>Uitvoering wettelijke taken Bodem en ondergrond</i>		560	-	-	-
<i>Projecten in het kader van Bodem en voedsel</i>		60	-	-	-
<i>Projecten in het kader van Visie op de ondergrond</i>		154	-	-	-
<i>Onvoorzien – UP bodem en ondergrond</i>		93	-	-	-
<i>Sanering voormalige vuilstort Woltersum incl. bijdrage prov.</i>		7.800	-	-	-
Verblijfskwaliteit staat voorop		1.100	925	775	375
<i>Leidraad Openbare Ruimte incl. voetgangers & toegankelijkheid</i>	Beleid	-	-	-	-
<i>Notitie Hoogbouw</i>	Beleid	-	-	-	-
<i>Uitvoering Erfgoednota, acties m.b.t. Archeologie</i>	Programma 8	100	100	100	100
<i>Uitvoering Erfgoednota, acties m.b.t. Monumenten</i>	Programma 8	200	200	200	200
<i>Erfgoed en Archeologie, Groninger Monumentenfonds</i>	Programma 8	75	75	75	75
<i>Erfgoed en Archeologie – middelen coalitieakkoord</i>	Programma 8	100	100	100	-
<i>Tijdelijke fietsmaatregelen</i>	Programma 7	150	150	150	-
<i>Maatregelen herwinnen openbare ruimte i.r.t. Fietsparkeren</i>	Programma 7	425	250	100	-
<i>Advies externe expertise beleidsontwikkeling - plankosten</i>		50	50	50	-
Totaal		17.934	8.080	11.162	9.168

In het eerste meerjarenprogramma is de wens benoemd om alle middelen van het programma leefkwaliteit overzichtelijker in de begroting te presenteren. Hier zijn een aantal stappen in gezet, maar is nog niet afgerond. De bedoeling is om nog de middelen die nu nog in programma 8 staan onder te brengen in programma 9.