



Jaarstukken

2017

jaarverslag en
jaarrekening

Inhoudsopgave

1	INLEIDING	5
	Terugblik in hoofdlijnen	5
2	FINANCIËLE UITEENZETTING	9
	Balans per 31 december 2017	9
	Overzicht van baten en lasten 2017	10
	Analyse van het resultaat over 2017	11
	Stand en verloop van de vooruit ontvangen gelden DuVV	14
3	PROGRAMMAVERANTWOORDING COLLECTIEF PERSONENVERVOER	15
4	UITVOERINGSINFORMATIE	18
4.1	Uitvoeringsinformatie: Klant - reiziger	18
4.2	Uitvoeringsinformatie: Ontwikkeling	22
4.3	Uitvoeringsinformatie: Beheer	25
4.4	Uitvoeringsinformatie: Informatie en analyse	33
4.5	Uitvoeringsinformatie: Special projects	35
4.6	Uitvoeringsinformatie: Bedrijfsvoering	37
4.7	Uitvoeringsinformatie: Financiering	41
5	PARAGRAFEN	43
5.1	Paragraaf Weerstandsvermogen en risicobeheersing	43
	Paragraaf Financiering	45
6	UITGEBREIDE BALANS EN TOELICHTING	46
6.1	Waarderingsgrondslagen	46
6.2	Uitgebreide balans	48
6.3	Toelichting op de balans	49
6.4	Overzicht van baten en lasten	56
7	SAMENSTELLING BESTUUR	57
	BIJLAGE 1	58
	STAAT VAN MATERIËLE VASTE ACTIVA	58

BIJLAGE 2	59
DUVV VERANTWOORDING 2017	59
BIJLAGE 3	60
CONTROLEVERKLARING	60
BIJLAGE 4 TEKENBLAD	64
BIJLAGE 5 VERANTWOORDING OV-FONDS 'CPV NOORD-GRONINGEN'	65
BIJLAGE 6 VERANTWOORDING DRIS-PANELEN	66
BIJLAGE 7 EVENEMENTENVERVOER 2017	68
BIJLAGE 8 AFKORTINGENWIJZER	69

1 Inleiding

Voor u ligt het jaarverslag en de jaarrekening 2017, waarmee het bestuur van het OV-bureau Groningen Drenthe verantwoording aflegt over de resultaten van 2017.

Terugblik in hoofdlijnen

Het jaar 2017 was een (zeer) goed jaar, zowel als stijging in de reizigerskilometer aantallen als het financiële resultaat. Daarbij zijn alle doelstellingen ten aanzien van onze indicatoren gerealiseerd.

Indicator	Doelstelling 2017	Realisatie 2017
Reizigersgroei (kilometers)	2% t.o.v. 2016	8,2% t.o.v. 2016
Klanttevredenheid	7,5 (HOV 7,7)	7,7 (HOV 7,7) - verwachting ^{*)}
Gebiedsdekkend vervoeraanbod	volledig van 7.00-24.00	volledig van 7.00-24.00
Verduurzaming (CO ₂ gr/rkm)	2% daling t.o.v. 2016 (123 gr/rkm)	8,9% daling (112 gr/rkm)
Kostendekkendheid OV-busvervoer	50% (tussendoelstelling)	51,1%

^{*)} zie tekst over klanttevredenheid hieronder

Onderstaand de hoofdlijnen van 2017 vanuit drie perspectieven: beleidsindicatoren, beleidsinhoud en financiën.

Beleidsindicatoren: doelstellingen gerealiseerd

Qua reizigersaantallen en reizigerskilometers was 2017 een jaar van sterke doorgroei met 8,2%, nadat in 2015 en 2016 samen een groei van ongeveer 10% ten opzichte van 2014 was gerealiseerd. De begrotingsdoelstelling 2017 was vastgesteld op 2% groei van het aantal reizigerskilometers ten opzichte van 2016. In 2017 maakten de gezamenlijke busreizigers in Groningen en Drenthe meer dan 26,5 miljoen ritten die leidden tot ruim 300 miljoen reizigerskilometers. De sterkste groei was zichtbaar in het HOV (formules Qliner en Q-link) en de reguliere basislijnen. 56% van alle reizigerskilometers werd in 2017 gereisd in het HOV. De groei betrof vooral studentenreizen (nadat MBO-studenten 18- vanaf 1 januari 2017 ook studentenreisrecht hebben gekregen) en saldoreizen (vermoedelijk vooral meer forenzen met het openbaar vervoer naar Groningen).

Op de indicator klanttevredenheid was de begrotingsdoelstelling voor 2017 een 7,5 voor alle busvervoer en een 7,7 voor het HOV-gedeelte. Klanttevredenheidscijfers over 2017 worden landelijk pas in maart 2018 gepubliceerd. In maart 2017 bleek dat de klanttevredenheid in Groningen en Drenthe over 2016 verder was gestegen en op 7,7 was uitgekomen (voor zowel alle busvervoer als voor HOV). De sterke reizigersgroei in 2017 heeft wel geleid tot meer drukte in de (HOV-)bussen en meer klachten dan in 2016. Het valt daarom niet uit te sluiten dat de klanttevredenheid over 2017 onder druk komt te staan. Eigen metingen in december 2017 wijzen mogelijk ook in deze richting. De verwachting voor de komende jaren is dat gezien de toenemende drukte en de werkzaamheden in de stad Groningen het lastig zal worden de huidige goede scores op het gebied van (weinig) rituitval en betrouwbaarheid te consolideren. Overigens bleken de reizigers in 2017 onverminderd zeer tevreden over de zogenoemde Kleinschalige OV-concessies c.q. regiotaxicontracten: gemiddeld gaven zij - blijkt uit eigen metingen - een klanttevredenheidscijfer van ruim 7,8.

Verder was de gebiedsdekkendheid van het vervoeraanbod met regulier geconcessioneerd busvervoer (inclusief het Kleinschalig OV) en Regiotaxi samen opnieuw volledig tussen 07.00 en 24.00.

De duurzaamheidsdoelstelling is in 2017 voor het eerst opgenomen. De begrotingsdoelstelling was 2% verlaging van het aantal gram uitstoot CO₂ per reizigerskilometer t.o.v. 2016. In 2016 was de uitstoot 123 gram CO₂ per

reizigerskilometer, in 2017 was dit 112 gram. Dit betekent een daling van 8,9% ten opzichte van het basisjaar 2016. Deze goede score is toe te schrijven aan de inzet van weliswaar meer materieel, dat echter ook relatief minder vervuilend was, en de inzet van meer grotere bussen, met meer passagierscapaciteit en de forse stijging van het aantal reizigerskilometers.

Beleidsinhoud: beleidsvoornemens gerealiseerd

In 2017 werden vrijwel alle in de begroting opgenomen beleidsvoornemens gerealiseerd.

Ten eerste bleven ook in 2017 de fundamentele processen van het OV-bureau in stand. Jaarlijks doorloopt het OV-bureau een aantal processen, zoals:

- Vaststelling van de jaarrekening en het jaarverslag (ic 2016)
- Tussentijdse rapportages over het lopende begrotingsjaar (ic 2017)
- Begroting van het komende begrotingsjaar (ic 2018)
- Afwikkeling van het afgelopen concessiejaar met de vervoerders (ic 2016)
- Concessiebeheer in het lopende concessiejaar (ic 2017)
- Dienstregelingsproces van het komende jaar (ic 2018)
- Organisatie van de bijeenkomsten van de Consumentenplatforms Drenthe en Groningen

De versterking van het openbaar vervoer, zoals de reiziger dat ervaart, kreeg in 2017 met name gestalte in:

- Verdere uitbouw van de Q-link-formule zoals die vanaf 2014 is geïmplementeerd in en rond de stad Groningen. Het netwerk kent vanaf eind 2017 de volgende lijnen:
 - o Q-link 1 Zuidhorn - Zernike - Groningen UMCG - Groningen Hoofdstation (donkergroen, volledig elektrisch)
 - o Q-link 2 P+R-Reitdiep – Zernike – Groningen UMCG - Groningen Europapark (lichtgroen, volledig elektrisch)
 - o Q-link 3 Leek - Hoogkerk P+R - Groningen HS/Centrum - Karding P+R - Lewenborg (donkerblauw)
 - o Q-link 4 Roden - Hoogkerk P+R - Groningen HS/Centrum - Karding P+R - Beijum (lichtblauw)
 - o Q-link 5 Annen/Zuidlaren - Groningen HS/Centrum - UMCG- Meerstad P+R- Ter Sluis/Harkstede (donkerpaars)
 - o Q-link 6 Delfzijl/Appingedam - Groningen Centrum/HS – Haren P+R (lichtpaars)
 - o Q-link 15 Groningen Hoofdstation - Zernike Campus (oranje)
 - o Q-link 12 Klazienaveen - Emmen (rood).
- Verdere versterking van andere lijnen in de dienstregeling eind 2017 om deze meer robuust te maken in relatie tot de opgetreden groei in de voorgaande periode, de diverse werkzaamheden in Groningen en Assen in de periode 2017-2021 en het beschikbaar komen van de Studenten OV-chipkaart voor MBO-studenten van 16 en 17; per 1 november 2017 onder andere inzet van dubbeldekkers op Qliner 300 tussen Emmen en Groningen.
- Verdere optimalisering van het OV basisnet in Groningen en Drenthe; op alle in de Omgevingsvisies van Groningen en Drenthe vastgelegde basislijnen worden vanaf eind 2017 alle ritten met dezelfde bussen gereden.
- Introductie van Dalvoordeel Noord Nederland, waarmee reizigers op trein en bus in Fryslân, Groningen en vrijwel heel Drenthe vóór en na de ochtendspits op werkdagen, in het weekend en op nationale feestdagen met 40% korting kunnen reizen.
- Verdere optimalisatie van reisinformatie; bij ongeveer 400 (belangrijke) haltes staan inmiddels zogeheten DRIS-panels die 99,9% van de tijd actuele reisinformatie leveren.

In 2017 vroegen ook de volgende zaken aandacht:

- Stimulering van het gebruik van de OV-chipkaart om daarmee de hoeveelheid contant geld op de bus te verminderen. In dit kader zijn per mei 2017 de eurokaartjes in prijs verhoogd en onderzocht Qbuzz mogelijkheden voor pinbetalen op de bus. Arriva heeft op de lijnen 304 en 314 per 1 januari 2018 'cashless' ingevoerd.
- Aanbesteding van de gebiedsgewijze contracten Publiek Vervoer 2018, waarin het OV-bureau ook de opvolger van Regiotaxi (Hubtaxi) en de facilitering van lokale projecten (zoals buurtbussen) heeft ondergebracht. Deze contracten gaan in op 9 april 2018.

- (Door)ontwikkeling van het gedachtengoed van de 'hubs', een netwerk van strategisch gelegen en aantrekkelijk vormgegeven ketenknooppunten in Drenthe en Groningen. Het OV-bureau is hierin naast gemeenten en provincies één van de mee-ontwikkende partners, en biedt een kennisbasis voor het programma. De beoogde blijvende gebiedsdekkendheid van collectieve vervoervoorzieningen moet in de toekomst grotendeels ook via de hubs vorm krijgen.
- Aanbesteding van busconcessie Groningen Drenthe; het bestek daarvoor is in 2017 doorontwikkeld vanuit de eerder vastgestelde Nota van Uitgangspunten en begin december 2017 via Tendersnet op de markt gebracht.
- Verduurzaming van het busvervoer; in 2017 heeft Qbuzz elektrische bussen geïntroduceerd op de Airport-link en op Q-link Groen, zijn 2 waterstofbussen in de dienstregeling ingepast op streeklijnen en is Arriva met haar Qliners op lijnen 304 en 314 op HVO (groene biodiesel) gaan rijden.
- Het uitgangspunt van 'open data' resulteerde vanaf 2016 in een maandelijks actueel Dashboard (via www.ovbureau.nl) en verdere mogelijkheden voor alle potentiële gebruikers om - binnen de grenzen van wat juridisch mogelijk is - beschikbare data vanuit het OV-bureau te verkrijgen. In 2017 is het dashboard doorontwikkeld.

In 2017 heeft het OV-bureau op tal van punten actief meegewerkt aan noordelijke en landelijke OV- en mobiliteitsontwikkelingen, bijvoorbeeld:

- Mede-ontwikkeling van het Toekomstbeeld OV in Nederland 2040.
- Het streven van de vervoersector om de sociale veiligheid in het openbaar vervoer verder te verhogen.
- Landelijke afspraken op het gebied van open data om vanuit ritdata OV-reispatronen te kunnen genereren die voor de verdere ontwikkeling van het OV-netwerk in Noord Nederland belangrijke input vormen.
- Het beleid van de gezamenlijke decentrale OV-autoriteiten met betrekking tot Langeafstand Busvervoer binnen Nederland.
- De doorontwikkeling van de OV-chipkaart en nieuwe wijzen van betalen in het OV.
- Verkenningen op het gebied van ontzorgde ketenreizen en andere 'MaaS'-achtige ontwikkelingen

Financiën 2017: kostendekkingsgraad 51,1%, jaarresultaat + € 2,3 miljoen

Ook financieel is 2017 een positief jaar geweest. Het begrote resultaat van € 2,2 miljoen is met een voorlopig jaarresultaat van ruim € 2,3 miljoen gerealiseerd. Dit positieve jaarresultaat hangt samen met de volgende factoren:

- Forse groei van de reizigersopbrengsten ten opzichte van 2016, met name door extra inkomsten uit het Studenten-OV-contract (inkomsten MBO 18-).
- Daling van de inkomsten uit sterabonnementen, waarschijnlijk eveneens samenhangend met MBO 18- studenten die geen sterabonnementen meer behoeften aan te schaffen.
- Ondanks de grote groei in reizigers(kilometers) van 8,2% leverde het een opbrengstengroei van 3% op. Dit wordt met name veroorzaakt door een grote toename van het gebruik van de goedkopere OV-chipkaart ten opzichte van eurokaartjes (derving 0,5 – 1,0 miljoen), en de ingecalculerde derving op MBO 18- (1,0 – 1,5 miljoen).
- Fors lagere lasten dan begroot, vooral terug te voeren op indexvoordeel (beperkte inflatie, beperkte loonvoetstijging).
- Investerings in de Businesscase Capaciteit en Duurzaamheid (vanaf dienstregeling 2018 Q-link Groen elektrisch en Qliner 300 uitgebreid met vijf dubbeldeks bussen).

De kostendekkingsgraad bedraagt volgens cijfers over 2017 51,1%, en is daarmee gelijk gebleven aan 2016, ondanks relatief dure uitbreidingen van de dienstregeling per 2017. Begrotingsdoelstelling 2017 was 50%, in het bredere streven om vanaf 2014 (kostendekkingsgraad 46,4%) jaarlijks tot aan 2020 een gemiddelde groei van de kostendekkendheid met 1%-punt te realiseren. De definitieve OV-index 2017 - mede bepalend voor de uiteindelijk behaalde kostendekkingsgraad - wordt in september 2018 vastgesteld.

Leeswijzer

Ter bevordering van de leesbaarheid van dit document begint hoofdstuk 2 met een financiële uiteenzetting. De financiële uiteenzetting bevat de balans per 31 december 2017, een verkorte rekening van baten en lasten en een

analyse van het behaalde resultaat over 2017. In hoofdstuk 3 volgt de programmaverantwoording van het collectief personenvervoer. De verantwoording per product komt uitgebreid aan de orde in hoofdstuk 4. De paragrafen weerstandsvermogen en risicobeheersing en financiering vormen hoofdstuk 5. Een uitgebreide balans en een toelichting daarop is opgenomen in hoofdstuk 6. In hoofdstuk 7 is de samenstelling van het bestuur beschreven. In de bijlagen zijn enkele specificaties opgenomen van onderwerpen elders in dit document. Tevens zijn enkele bijlagen met een subsidieverantwoording opgenomen, die conform de afspraken of vereisten in de subsidiebeschikkingen dienen te worden meegenomen in de algehele verantwoording van het OV-bureau. Bedragen in dit document zijn vermeld in euro's.

2 Financiële uiteenzetting

De financiële uiteenzetting omvat de balans, het overzicht van baten en lasten, een analyse van het resultaat en een overzicht met de stand en het verloop van de vooruit ontvangen DuVV-gelden (voorheen BDU) over 2017.

Balans per 31 december 2017

Balans 2017					
Activa	Per 31-12-2017	Per 31-12-2016	Passiva	Per 31-12-2017	Per 31-12-2016
<i>Vaste activa</i>			<i>Vaste passiva</i>		
			<i>Eigen vermogen</i>		
Materiële vaste activa	5.521.352	5.035.385	Reserves	-	-
Totaal vaste activa	5.521.352	5.035.385	Totaal eigen vermogen	-	-
			<i>Vaste schulden</i>		
			Ontvangen waarborgsom	1.000.000	1.000.000
			Voorziening onderhoud	147.609	-
			Totaal vaste schulden	1.147.609	1.000.000
<i>Vlottende activa</i>			<i>Vlottende passiva</i>		
Uitzettingen met een rentetypische looptijd korter dan één jaar	3.363.943	11.082.632	Netto-vlottende schulden	151.873	121.690
Liquide middelen	831.470	803.486	<i>Overlopende passiva</i>		
Overlopende activa	10.981.144	1.018.430	Vooruit ontvangen DuVV	17.470.090	15.135.812
			Vooruit ontvangen subsidies	782.187	154.004
			Overige overlopende passiva	1.146.150	1.528.427
Totaal vlottende activa	15.176.557	12.904.548	Totaal vlottende passiva	19.550.300	16.939.933
Totaal activa	20.697.909	17.939.933	Totaal passiva	20.697.909	17.939.933

Het OV-bureau is een samenwerkingsverband van de provincies Groningen en Drenthe en de gemeente Groningen. Het OV-bureau wordt gefinancierd vanuit de door de provincies Groningen en Drenthe ontvangen DuVV gelden (Decentralisatie uitkering Verkeer en Vervoer), voorheen BDU gelden Verkeer en Vervoer. Naast deze subsidiestromen ontvangt het OV-bureau bij alle acht vervoersconcessies de reizigersopbrengsten.

Het saldo van de subsidiestromen, de reizigersopbrengsten en de exploitatielasten worden jaarlijks geëgaliseerd met de vooruit ontvangen DuVV gelden, ofwel de overgebleven BDU/DuVV gelden uit voorgaande jaren. De vooruit ontvangen DuVV gelden worden getypeerd als niet bestede middelen van uitkeringen van een Nederlands overheidsorgaan met een specifiek bestedingsdoel.

Op grond van het Besluit Begroting en Verantwoording (BBV) dienen dergelijke middelen onder de overlopende passiva verantwoord te worden. Daarmee is het inzichtelijk dat het hier gaat om vreemd vermogen met een terugbetalingsplicht, ingeval de middelen niet of onjuist worden besteed. De aanwending van de vooruit ontvangen middelen over 2017 is volledig overeenkomstig de gemaakte afspraken.

Het exploitatiesaldo van € 2.334.278 voordelig is in bovenstaande balans begrepen in de post vooruit ontvangen DuVV, zie ook de specificatie van deze post in hoofdstuk 2.4.

De balanswaarde is toegenomen met 2,8 miljoen. Dit is het resultaat 2017 (€ 2,3 miljoen) als toevoeging aan het weerstandsvermogen plus de rechtstreekse mutaties in het vermogen die niet via de exploitatierekening lopen. In 2017 betrof dit voornamelijk de toename van de materiële vaste activa met € 0,5 miljoen.

Overzicht van baten en lasten 2017

Programma Collectief personenvervoer	Realisatie 2016	Begroting 2017 initieel	Begroting 2017 na wijzigingen	Realisatie 2017
<i>Lasten per product</i>				
1 Klant - reiziger	975.794	1.210.000	1.210.000	1.121.200
2 Ontwikkeling	459.429	482.000	482.000	536.673
3 Beheer	105.606.561	111.917.000	111.917.000	108.611.297
4 Informatie en analyse	172.474	154.000	154.000	157.799
5 Special projects	615.601	456.000	456.000	574.023
6 Bedrijfsvoering	2.143.428	2.200.000	2.200.000	2.214.569
7 Financiering	37.431	-	-	4.602.802
Totaal lasten	110.010.718	116.419.000	116.419.000	117.818.363
<i>Baten per product</i>				
1 Klant - reiziger	-	-	-	-
2 Ontwikkeling	-	-	-	-
3 Beheer	54.339.974	54.573.000	54.573.000	56.051.235
4 Informatie en analyse	-	-	-	-
5 Special projects	557.395	386.000	386.000	504.351
6 Bedrijfsvoering	846.597	868.000	868.000	911.548
7 Financiering	61.538.326	62.797.000	62.797.000	62.685.507
Totaal baten	117.282.292	118.624.000	118.624.000	120.152.641
<i>Saldo per product</i>				
1 Klant - reiziger	975.794	1.210.000	1.210.000	1.121.200
2 Ontwikkeling	459.429	482.000	482.000	536.673
3 Beheer	51.266.587	57.344.000	57.344.000	52.560.062
4 Informatie en analyse	172.474	154.000	154.000	157.799
5 Special projects	58.206	70.000	70.000	69.672
6 Bedrijfsvoering	1.296.831	1.332.000	1.332.000	1.303.021
7 Financiering	-61.500.895	-62.797.000	-62.797.000	-58.082.705
Totaal saldo	-7.271.574	-2.205.000	-2.205.000	-2.334.278
<i>Exploitatiesaldo</i>				
7 Financiering	7.271.574	2.205.000	2.205.000	2.334.278
Saldo	-	-	-	-

Analyse van het resultaat over 2017

De belangrijkste afwijkingen ten opzichte van de begroting 2017		Effect op resultaat	
		V = voordelig	N = nadelig
1	Klant - reiziger		
Lasten	De marketingkosten van het Hubs project zijn subsidiabel binnen het Hubs project	V	57.000
	De extra wijziging in de dienstregeling 2017 heeft geleid tot extra kosten (bekendheid)	N	-56.000
	Een aantal promotieacties zijn niet of in beperktere omvang uitgevoerd.	V	28.000
	De vernieuwde aanpak van de jaarlijkse OV-krant is doorgeschoven naar 2018	V	23.000
	Het kwaliteitsplan Qbuzz is goedkoper uitgevallen	V	17.000
	Als gevolg van zwangerschapsverlof heeft cluster marketing minder capaciteit in 2017	V	16.000
	Scholen hebben minder gebruik gemaakt van de stimuleringsregeling 'Anders Roosteren'	V	12.000
	Overige kleine verschillen	N	-7.000
	De werkbudgetten voor de consumentenplatformen zijn lichtelijk overschreden	N	-1.000
	<i>Totaal lasten</i>	V	89.000
	Totaal klant – reiziger	V	89.000
2	Ontwikkeling		
Lasten	Voor de Pilot waterstofbussen en de geplande opschaling zijn diverse kosten gemaakt	N	-63.000
	Het budget voor schades aan DRIS panelen is niet volledig aangewend	V	8.000
	<i>Totaal lasten</i>	N	-55.000
	Totaal ontwikkeling	N	-55.000
3	Beheer		
Lasten	De lasten uit de GD concessie 2016 vallen € 607.000 lager uit als gevolg van meer rituitval (€ 366.000), minder versterkingskosten (€ 88.000) en diverse overige verschillen zoals het niet hoeven inzetten van geraamde stelposten (€153.000)	V	607.000
	De lasten van de GD concessie 2017 vallen € 2.364.000 lager uit als gevolg van:		
	• Daling DRU kosten als gevolg van een lager LBI percentage (prijseffect)	V	2.201.000
	• De pilot Publiek vervoer stond geraamd onder de GD concessie maar is gerealiseerd onder de KLOV concessie	V	330.000
	• Minder versterkingsritten op de GD concessie in relatie tot groei.	V	151.000
	• Vrijval dotatie onderhoudsvoorziening 2016 (onderhoudsplan gaat pas in per 2017)	V	150.000
	• Inzet treinvervangend vervoer Groningen – Hogeveen	N	-117.000
	• Er is een klanttevredenheidsbonus aan de vervoerder uitgekeerd	N	-80.000
	• De beheer en afschrijvingslasten Peizerweg zaten nog niet in de begroting	N	-112.000
	• Er zijn overnamekosten betaald voor personeel CTS	N	-55.000
	• Een aantal Q-link lijnen waren nog niet verwerkt in de begroting 2017, daarentegen zijn er minder DRU's gemaakt met andere vervoertypen, is de dienstregeling aangepast en zijn stelposten ingezet.	V	25.000
	• Overige diverse kleine verschillen	N	-13.000
	De lasten van de HOV concessie 2016 vallen € 40.000 lager uit als gevolg van meer rituitval (€ 32.000), minder versterkingskosten (€ 26.000) en daarentegen wat meer reguliere DRU kosten (- €18.000)	V	40.000
	De lasten van de HOV concessie 2017 vallen € 198.000 hoger uit als gevolg van:		
	• Meer DRU's a.g.v. wijzigingen in de dienstregeling (o.a. omzetting lijn 304 - 305)	N	-255.000
	• Meer DRU's a.g.v. gereedkomen knooppunt Drachten Oost	N	-200.000
	• Daling DRU kosten als gevolg van een lager LBI percentage (prijseffect)	V	151.000
	• Het omzetten van ca 1.500 DRU versterking naar reguliere DRU's	V	114.000
	• Uitkering bonus klanttevredenheid	N	-8.000
	De vordering concessie lijn 315 2015 en 2016 vallen hoger uit als gevolg van een gunstig prijspeil	V	27.000
	De vordering concessie lijn 315 2017 valt lager uit als gevolg van een gunstig (voorlopig) prijspeil	V	12.000
	Het aantal DRU's voor de concessie lijn 315 zit structureel te laag in de begroting. In het	N	-60.000

	convenant 'Concessieoverschrijdende Hoogwaardige Openbaar Vervoer verbinding Groningen – Heerenveen – Emmeloord v.v.' is een hoeveelheid DRU overeengekomen van 7.264. Met ingang van de begroting 2019 wordt dit gecorrigeerd.		
	De kosten voor de KLOV concessies 2013 t/m 2016 vallen € 60.000 hoger uit als gevolg van diverse verschillen in de afrekeningen met vervoerder.	N	-60.000
	De kosten voor de KLOV concessies 2017 vallen € 157.000 hoger uit als gevolg van:		
	<ul style="list-style-type: none"> De pilot Publiek vervoer stond geraamd onder de GD concessie maar is gerealiseerd onder de KLOV concessie 	N	-330.000
	<ul style="list-style-type: none"> Daling kosten kleinschalig OV, versterkingen, lijnbelbus en regiotaxi als gevolg van een lager LBI percentage (prijseffect) 	V	169.000
	<ul style="list-style-type: none"> Hogere kosten als gevolg van versterkingsritten kleinschalig OV 	N	-87.000
	<ul style="list-style-type: none"> Lagere kosten regiotaxi als gevolg van een lagere vraag en daardoor minder gereden kilometers 	V	78.000
	<ul style="list-style-type: none"> Lagere kosten als gevolg van minder DRU's kleinschalig OV en invulling stelposten 	V	72.000
	<ul style="list-style-type: none"> Uitkering bonus klanttevredenheid 	N	-37.000
	<ul style="list-style-type: none"> Hoger benuttingspercentage lijnbelbus als gevolg van meer vraag 	N	-34.000
	<ul style="list-style-type: none"> Oplegging boetes voor stiptheid 	V	16.000
	<ul style="list-style-type: none"> Hogere kosten buurtbusorganisaties 	N	-3.000
	De kosten van algemeen concessiebeheer vallen € 69.000 hoger uit als gevolg van:		
	<ul style="list-style-type: none"> De voorbereidingskosten op de nieuwe aanbesteding vallen hoger uit. Als gevolg van de verlenging van de huidige concessie is een deel van de kosten die geraamd waren in 2016 doorgeschoven naar 2017. 	N	-38.000
	<ul style="list-style-type: none"> De klantenbarometer 2016 is vorig jaar niet gefactureerd, in 2017 zijn nu de lasten voor zowel 2016 als 2017 verantwoord. 	N	-31.000
	De beheerkosten van de OV-chipkaart vallen € 3.000 hoger uit	N	-3.000
	De kosten sociale veiligheid vallen € 189.000 hoger uit als gevolg van:		
	<ul style="list-style-type: none"> Het niet doorgaan van de uitbreiding van het aantal servicepunten 	V	100.000
	<ul style="list-style-type: none"> Inzet van veiligheidszorg op lijn 73 Ter Apel – Emmen en vice versa niet begroot 	N	-300.000
	<ul style="list-style-type: none"> Minder reguliere inzet van veiligheidszorg dan begroot 	V	11.000
	De stelposten en verlengingsafpraak zijn afzonderlijk begroot maar zijn binnen de concessie gerealiseerd	V	875.000
	<i>Totaal lasten</i>	V	<i>3.306.000</i>
Baten	De SOV opbrengsten van de GD concessie vallen € 2.642.000 hoger uit als gevolg van:		
	<ul style="list-style-type: none"> Hogere SOV opbrengst als gevolg van een stijging in het aantal reisrechthouders en herverdeeffecten in verband met MBO studenten 16/17 jaar. 	V	2.821.000
	<ul style="list-style-type: none"> Lagere SOV opbrengsten als gevolg van een lagere SOV-index 	N	-207.000
	<ul style="list-style-type: none"> Hogere SOV opbrengst uit GD afrekening 2016 	V	28.000
	De reizigersopbrengsten van de GD concessie vallen € 1.241.000 lager uit, voornamelijk als gevolg van het onderbrengen MBO studenten 16/17 jaar onder de SOV:		
	<ul style="list-style-type: none"> Minder opbrengsten uit regionale abonnementen 	N	-1.113.000
	<ul style="list-style-type: none"> Minder opbrengsten uit landelijke abonnementen 	N	-59.000
	<ul style="list-style-type: none"> Minder opbrengsten uit regionale kaartsoorten 	N	-897.000
	<ul style="list-style-type: none"> Meer opbrengsten uit OV-chipkaart 	V	900.000
	<ul style="list-style-type: none"> De vordering zichtabonnementen Arriva trein 2016 is gedeeltelijk afgeboekt omdat de het zichtabonnement per 16 augustus 2016 is overgegaan in het sterabonnement Noord-Nederland. 	N	-240.000
	<ul style="list-style-type: none"> Bijdrage provincie Groningen in versterking lijn 73 	V	202.000
	<ul style="list-style-type: none"> Lagere reizigersopbrengsten uit GD afrekening 2016 	N	-151.000
	<ul style="list-style-type: none"> Overige verschillen in de GD opbrengsten 2017 o.a. ten behoeve van vrij vervoer, versterkingen, grootverbruik, bijdragen in maatregelen vertraging corridor, bijdrage Zernikebussen en zichtabonnementen. 	V	117.000
	De SOV opbrengsten van de HOV concessie vallen € 255.000 hoger uit als gevolg van:		
	<ul style="list-style-type: none"> Hogere SOV opbrengst als gevolg van een stijging in het aantal reisrechthouders en 	V	247.000

	herverdeeeffecten in verband met MBO studenten 16/17 jaar.		
	• Lagere SOV opbrengsten als gevolg van een lagere SOV-index	N	-6.000
	• Hogere SOV opbrengst uit GD afrekening 2016	V	14.000
	De reizigersopbrengsten van de HOV concessie vallen € 79.000 lager uit voornamelijk als gevolg van het onderbrengen MBO studenten 16/17 jaar onder de SOV:		
	• Minder opbrengsten uit regionale abonnementen	N	-80.000
	• Meer opbrengsten uit OV-chipkaart	V	63.000
	• Minder opbrengsten uit landelijke abonnementen	N	-62.000
	• Minder opbrengsten uit regionale kaartsoorten	N	-48.000
	• Hogere reizigersopbrengsten uit HOV afrekening 2016	V	48.000
	De opbrengsten van de KLOV concessie vallen € 242.000 lager uit als gevolg van:	N	
	• Minder reizigersopbrengsten kleinschalig OV – regionale kaartsoorten.	N	-258.000
	• Minder eigen bijdrages in het vraagafhankelijk vervoer, inherent aan minder km's	N	-40.000
	• Meer reizigersopbrengsten kleinschalig OV – OV-chipkaart	V	37.000
	• Meer reizigersopbrengsten kleinschalig OV – regionale abonnementen	V	24.000
	• Minder reizigersopbrengsten kleinschalig OV – landelijke abonnementen	N	-8.000
	• Meer opbrengsten SOV kaart	V	3.000
	In het kader van sociale veiligheid zijn bijdragen ontvangen voor inzet van stewards op lijn 73 Ter Apel – Emmen en vice versa	V	142.000
	<i>Totaal baten</i>	V	1.478.000
	Totaal beheer	V	4.784.000
4	Informatie en analyse		
Lasten	Kleine verschillen	N	-4.000
	<i>Totaal lasten</i>	N	-4.000
	Totaal informatie en analyse	N	-4.000
5	Special projects		
Lasten	De kosten van evenementenvervoer zijn € 118.000 hoger uitgevallen als gevolg van een forse toename van het vervoer bij diverse evenementen.	N	-118.000
	<i>Totaal lasten</i>	N	-118.000
Baten	De baten voor het evenementenvervoer vallen € 118.000 hoger uit als gevolg van een forse toename van het vervoer bij diverse evenementen.	V	118.000
	<i>Totaal baten</i>	V	118.000
	Totaal special projects	V	-
6	Bedrijfsvoering		
Lasten	De loonkosten vallen in 2017 € 136.000 hoger uit dan geraamd als gevolg van:		
	• Aanstelling van een medewerker die gedetacheerd is aan DOVA	N	-68.000
	• De begroting is sinds 2014 alleen trendmatig verhoogd en niet gecorrigeerd met mutaties 2015/2016	N	-52.000
	• Personele mutaties, schaalmutaties en anciënniteit 2017	N	-16.000
	De huisvestingskosten vallen in 2017 € 16.000 lager uit dan geraamd door:		
	• Er is een bijdrage ontvangen voor het gebruik van kantoorruimte door het projectbureau Publiek Vervoer	V	25.000
	• De afschrijvingslasten zijn toegenomen als gevolg van de aanschaf en activering van nieuwe inrichting en inventaris	N	-5.000
	• De schoonmaakkosten zijn gestegen als gevolg van een aangepaste CAO voor de schoonmakers en de uitbreiding van het kantooroppervlak	N	-4.000
	De kantoorkosten vallen in 2017 € 14.000 hoger uit dan geraamd door:		
	• Hogere automatiseringskosten als gevolg van een aantal systeemaanpassingen en kleine aanschaffingen	N	-8.000
	• De invoering van papierloos vergaderen was nog niet verwerkt in de begroting	N	-6.000
	De advieskosten vallen in 2017 € 119.000 lager uit dan geraamd als gevolg van:		
	• In verband met de geplande nieuwe aanbesteding was in voorgaande begrotingen budget opgenomen voor ondersteuning, juridische kosten en advocaatkosten. Dit	V	85.000

	kostenniveau is in de begroting 2017 vastgehouden maar niet nodig gebleken als gevolg van de verlenging van de concessie.		
	<ul style="list-style-type: none"> In verband met de doorontwikkeling van de controlfunctie was in voorgaande begrotingen een verhoogd budget opgenomen, als gevolg van een steeds beter functionerende interne controlfunctie is dit niet nodig gebleken in 2017. 	V	70.000
	<ul style="list-style-type: none"> Gedurende een aantal maanden is een interim controller ingehuurd 	N	-37.000
	<ul style="list-style-type: none"> Lagere accountantskosten als gevolg van een nieuwe aanbesteding 	V	10.000
	<ul style="list-style-type: none"> Overige kleine verschillen 	N	-9.000
	<i>Totaal lasten</i>	N	-15.000
Baten	De personele baten vallen in 2017 hoger uit dan geraamd als gevolg van het volledig i.p.v. gedeeltelijk detacheren van een medewerker aan Publiek Vervoer	V	41.000
	De personele inzet bij evenementen is een interne verrekening van kosten (geen bate)	N	-18.000
	Er zijn zwangerschapsgelden ontvangen van het UWV	V	10.000
	Een aantal medewerkers zijn ingezet voor de pilot dalcontract van Groningen Bereikbaar	V	7.000
	De bijdrage voor een medewerker gedetacheerd aan DOVA is hoger als gevolg van CAO-stijging, gratificatie en telefoonkosten.	V	4.000
	<i>Totaal baten</i>	V	44.000
	Totaal bedrijfsvoering	V	29.000
7	Financiering		
Lasten	De geraamde toevoeging aan de weerstandscapaciteit is onderdeel van het resultaat	V	2.205.000
	Er is een vergoeding betaald aan Qbuzz in het kader van de Businesscase Capaciteit en Duurzaamheid	N	-4.600.000
	Gelet op de aangetrokken financiering en de bijbehorende financieringslasten zijn de rentelasten niet langer als bankkosten verantwoord maar als rentelasten onder dit product	N	-3.000
	<i>Totaal lasten</i>	N	-2.398.000
Baten	De begroting 2016 (vastgesteld 2 ^{de} kwartaal 2016) was opgesteld met een DuVV index van 2,148%, in werkelijkheid bedraagt deze 1,958%	N	-112.000
	Overige kleine verschillen	V	1.000
	<i>Totaal baten</i>	N	-111.000
	Totaal financiering	N	-2.509.000
	Totaal overschot 2017	V	2.334.000

Stand en verloop van de vooruit ontvangen gelden DuVV

Stand en verloop van de vooruit ontvangen bijdragen DuVV	Stand op 01-01-2017	Mutatie 2017	Stand op 31-12-2017
Egalisatie en weerstandscapaciteit	15.135.812		
Exploitatiesaldo 2017		2.334.278	
Stand per 31-12-2017			17.470.090
Stand op 31 december 2017	15.135.812	2.334.278	17.470.090

3 Programmaverantwoording

Collectief Personenvervoer

De verantwoording van het OV-bureau betreft één programma, te weten het programma Collectief Personenvervoer. Het doel van het programma Collectief Personenvervoer valt samen met het doel van de gemeenschappelijke regeling OV-bureau Groningen Drenthe:

“HET REALISEREN, IN STAND HOUDEN EN VERBETEREN VAN OPENBAAR VERVOER”

Dit programma omvat alle producten die in de volgende hoofdstukken aan de orde zullen komen.

In financiële zin is het jaar 2017 afgesloten met een voordelig saldo van € 2,334 miljoen. De verschillen ten opzichte van begroot zijn hieronder weergegeven.

Resultaat 2017 per product		
Klant - reiziger	89.000	(zie par. 4.1)
Ontwikkeling	-55.000	(zie par. 4.2)
Beheer	4.784.000	(zie par. 4.3)
Informatie en analyse	-4.000	(zie par. 4.4)
Special projects	-	(zie par. 4.5)
Bedrijfsvoering	29.000	(zie par. 4.6)
Financiering	-2.509.000	(zie par. 4.7)
Exploitatiesaldo	2.334.000	

De grootste verklaringen voor het saldo van € 2,334 miljoen positief over 2017 zijn a) de veel lagere LBI indexering, waardoor de concessielasten ten opzichte van de begroting lager uitvallen (€ 2,5 miljoen) en b) de hogere SOV opbrengsten als gevolg van MBO studenten 16/17 jaar (2,9 miljoen) waar een derving van overige reizigers-opbrengsten tegenover staat (-/- € 1,6 miljoen). Verder is sprake van een nagekomen resultaat uit voorgaande jaren (€ 0,4 miljoen) en was al rekening gehouden met een resultaat van € 2,2 miljoen in de begroting. Het resultaat van genoemde zaken bedraagt daarmee € 6,4 miljoen. Bij de achtmaandsrapportage is besloten tot het versneld bijdragen in het dienstregelingpakket voor capaciteit en duurzaamheid (€ 4,6 miljoen). Het resultaat 2017 komt daarmee, tezamen met een aantal kleinere afwijkingen (totaal € 0,5 miljoen), op € 2,3 miljoen.

Een nadere analyse van dit saldo op hoofdlijnen is weergegeven in paragraaf 2.3. In hoofdstuk 4 wordt per product nader ingegaan op de realisatie.

Het doel van het programma Collectief Personenvervoer valt samen met het doel van de gemeenschappelijke regeling OV-bureau Groningen Drenthe. Dit doel is: het realiseren, in stand houden en verbeteren van openbaar vervoer.

Indicatoren voor de realisatie van dit doel zijn:

- reizigersgroei (kilometers);
- klanttevredenheid;
- gebiedsdekkend basisnet;
- (nieuw) duurzaamheid;
- de kostendekkendheid van het openbaar (bus)vervoer.

Voor 2017 en volgende jaren zijn voor de indicatoren reizigersgroei, klanttevredenheid, kostendekkendheid en duurzaamheid streefwaarden vastgesteld.

Reizigersgroei

Onder reizigersgroei verstaan we in dit verband de procentuele groei van de aantallen reizigerskilometers. De streefwaarde voor de reizigerskilometergroei bedraagt voor 2017 2% groei t.o.v. 2016.

De gerealiseerde reizigerskilometer groei bedroeg in 2017 **8,2%**. In 2017 maakten veel nieuwe reizigers gebruik van de Qliners en Q-link lijnen. Ook de Studenten OV-chipkaart voor MBO studenten van 16/17 jaar heeft grote invloed op de reizigerskilometers.

Ontwikkeling reizigerskilometers			
Jaar	Aantal reizigerskilometers	t.o.v. vorig jaar in aantallen	t.o.v. vorig jaar in procenten
2013	244.061.143		
2014	244.688.426	+627.283	+0.3%
2015	256.023.770	+11.335.344	+4,6%*
2016	264.769.537	+8.745.767	+3,4%**
2017	286.503.782	+21.734.245	+8,2%

*: Door mutaties in aangeleverde gegevens over het jaar 2015 zijn het aantal reizigerskilometers gecorrigeerd van 259.253.861 naar 256.023.770.

** : Als gevolg van een nauwkeuriger toedeling van Euro kaartjes (Kaartgroep 9) is het aantal reizigerskilometers gecorrigeerd van 268.822.935 naar 264.769.537.

Klanttevredenheid

Bij de klanttevredenheid gaat het om de rapportcijfers, zoals die blijken uit het jaarlijkse, landelijke klanttevredenheidsonderzoek. De waarde van de reizigersgroei en klanttevredenheid zijn het resultaat van een complex samenspel van vervoerders, reizigers, bestuurlijke partners en OV-bureau. De streefwaarde voor 2017 is 7,5 voor het basisnet en 7,7 voor de HOV.

In onderstaande tabel zijn de klanttevredenheidscijfers van de concessies vanaf 2015 weergegeven. De klanttevredenheid van de KLOV concessie is begrepen in de GD-concessie.

Ontwikkeling klanttevredenheid			
Concessie	2015	2016	2017 ^{*)}
GD	7,6	7,7	n.n.b.
HOV	7,7	7,7	n.n.b.
Q-link	7,6	7,7	n.n.b.
Qliners	7,7	7,7	n.n.b.

^{*)} Op het moment van totstandkoming van het jaarverslag zijn de cijfers over 2017 nog niet beschikbaar.

Sinds 2014 worden de klanttevredenheidscijfers van Q-links en Qliners ook apart gemeten. Deze waren over het jaar 2015 respectievelijk 7,6 en 7,7 en in 2017 scoorde de klanttevredenheid een 7,7.

Gebiedsdekkende basisvoorziening

Het geheel van buslijnen, lijnbelbussen en regiotaxi leverde heel 2017 een gebiedsdekkende basisvoorziening in Groningen en Drenthe van 07.00 - 24.00 uur.

Duurzaamheid

Het jaar 2017 laat een forse inzet op verdergaande verduurzaming zien. In april zijn twee volledig elektrische bussen gaan rijden op de Airportlink, de verbinding tussen Groningen Airport Eelde en Groningen stad. In december gevolgd door tien nieuwe 18-meter elektrische bussen op Q-link groen tussen Zuidhorn en de stad Groningen. Op station Zuidhorn en bij P+R Reitdiep zijn ten behoeve van het tussentijds bijladen van deze bussen laadpalen gerealiseerd. De stalling aan de Peizerweg is voorzien van laadpalen waar deze bussen 's nachts doorgeladen worden. In november is een pilot gestart met toepassing van meer milieuvriendelijke brandstof (HVO) in vier Qliners van Arriva Touring. Deze brandstof bespaart 90% CO₂. Provincie Groningen ondersteunt de pilot financieel.

Bij Qbuzz worden de eerste positieve resultaten zichtbaar van het Qdrive programma dat de rijprestatie en brandstofbesparing van chauffeurs onderling vergelijkt.

De doelstelling voor 2017 was 2% minder CO₂-uitstoot per rkm dan in 2016 (123 gram). In 2017 is een gemiddelde CO₂-uitstoot van 112 gram per reizigerskilometer gerealiseerd. Dit is 8,9% minder dan in 2016.

Kostendekkendheid

De doelstelling voor de kostendekkendheid van het openbaar vervoer per bus is dat het met ingang van 2014, tot in elk geval 2020, jaarlijks met 1% stijgt. In 2014 was de kostendekkendheid 46,4%. In 2015 bedroeg de kostendekkendheid 49,1%, en in 2016 was dit 51,1%. In het verslagjaar 2017 is de kostendekkendheid opnieuw uitgekomen op 51,1%. Hiermee is de streefwaarde van de doelstelling van 50,0% gerealiseerd.

4 Uitvoeringsinformatie

Het OV-bureau kent de volgende producten: Klant - reiziger, Ontwikkeling, Beheer, Informatie & analyse, Special projects, Bedrijfsvoering en Financiering. Per product worden zowel een financiële als een beleidsmatige analyse gegeven, met de (mate van) realisatie van de gestelde doelen.

4.1 Uitvoeringsinformatie: Klant - reiziger

Klant - reiziger omvat:

- marketing, communicatie en sales
- tarieven en vervoerbewijzen
- reizigersinspraak
- consumentenplatforms

Marketing, communicatie en sales

Doelen 2017

- Analyse van klanttevredenheidscijfers 2016 en inzichten vertalen in beleid.
- Voldoende inzicht in klantervaringen (klachtenanalyses en Digitaal Reizigerspanel).
- Gerichte campagnes op sterke en nieuwe producten, HOV-lijnen in het bijzonder.
- Forenzen verleiden gebruik te maken van het openbaar vervoer voor woon-werkverkeer.
- Gebiedsgerichte aanpak van bedrijven in aanloop naar de aanpak Zuidelijke Ringweg Groningen en stations Groningen en Assen; o.a. samenwerking met Groningen Bereikbaar.
- Bestaande reizigers binden met loyaliteitsprogramma en aanbiedingen.
- Activiteiten op het gebied van klantbeleving (bijvoorbeeld Bus Sessions tijdens Eurosonic/Noorderslag).
- Prijsacties met specifieke doelgroepen (ouderen) en diverse producten (Q-link, Qliner, GD-net).
- Via gemeenten doelgroepenbenadering en promotie gebruik OV-chipkaart door ouderen.
- Promotie Dal-Dagkaart en kortingsproduct 40/4 en toename (sociaal-recreatief) gebruik in de daluren.
- Informeren (bestaande) reizigers over tarieven en dienstregeling 2017 en 2018.
- Informeren inwoners over mogelijkheden OV (tarieven, dienstregeling, kaartmateriaal).
- Inzet online marketing en aansluitend interactie en dialoog via social media.
- Extra inzet bussen bij evenementenvervoer om nieuwe reizigers een positieve buservaring te geven.
- Promotieactiviteiten via social media (groot bereik, lage kosten).
- Zorg dragen voor goede klantinformatie voor aangeboden productassortiment.
- Doorontwikkeling 'vanzelfsprekende' reisinfo en (al dan niet digitaal) kaartmateriaal.

Realisatie 2017

- Klanttevredenheidscijfers van de landelijke OV Klantbarometer en de resultaten van onderzoeken die werden gedaan onder leden van het Digitaal Reizigerspanel zijn bestudeerd en op onderdelen nader geanalyseerd. De inzichten die dat oplevert, worden waar mogelijk vertaald in de marketing- en communicatieaanpak en ook gedeeld met de vervoerder. Een punt dat vaak genoemd wordt is bereikbaarheid van oplaadpunten voor de OV-chipkaart. In de opzet van de OV-chipkaartcampagne en tijdens de promotietour wordt mede daarom de aanschaf van een persoonlijke OV-chipkaart gestimuleerd, omdat daar de optie van automatisch opladen ingeschakeld kan worden. De promotietour kwam dit jaar op 61 locaties. Er werden 2098 persoonlijke en 368 anonieme OV-chipkaarten verkocht.

- De doelgroep forenzen en het voor hen belangrijke HOV-netwerk zijn het hele jaar door een belangrijke focus van de marketing en communicatie. Het Q-link netwerk werd vernieuwd en uitgebreid, nieuwe voertuigen zoals elektrische Q-links en dubbeldekker Qliners werden ingezet en over dit alles werd de reiziger met een diverse media-inzet op de hoogte gebracht. Zo waren er posters op de schermen in de bussen, lijnennetkaarten in de bussen, samen met Groningen Bereikbaar is een campagne rond de P+R's opgestart en tijdens de tour met de promotiebus van mei tot september werden gratis uitprobeerkaartjes voor Q-link en Qliner uitgereikt. Bij evenementen wordt het evenementenvervoer online en door middel van advertenties gepromoot. Daarnaast zijn bij enkele evenementen, zoals Koningsdag en TT extra bussen ingezet vanuit het marketingbudget, zodat de kans groter is dat mensen een zitplaats hebben in de bus. In samenwerking met Arriva en Groningen Bereikbaar is de Stimuleringsregeling Anders Roosteren opgezet. Het doel van de regeling is scholen te stimuleren anders te roosteren om hun leerlingen zoveel mogelijk buiten de drukste spitsperiode te laten reizen.
- De gesprekken om samen met Arriva tot een loyaliteitsprogramma voor busreizigers te komen hebben niet tot resultaat geleid. Het door Arriva ingezette programma leverde te weinig op en zij zijn er daarom mee gestopt. Het is voor het OV-bureau een te kostbare aangelegenheid om een dergelijk programma alleen uit te voeren en de verwachting is dat – als het voor Arriva niet succesvol verloopt – het ook voor de bus niet veel extra kansen biedt.
- Aan het begin van het jaar is weer een succesvolle Bus Sessions georganiseerd met muzikanten van Grunsonic tijdens Eurosonic/Noorderslag. Zowel reizigers als muzikanten reageren positief op muziek in de bus en wethouders van omliggende Q-link gemeenten zijn aanwezig bij het event. Voor Q-link en Qliner worden het jaar door uitprobeerkaartjes ter beschikking gesteld en in oktober is een vrij reizen dag georganiseerd, mede met het oog op de doelgroep ouderen die via een gerichte campagne worden aangesproken op een dagje eropuit met de bus, eventueel met kleinkind. Gemeenten en attracties zijn van tevoren op de hoogte gebracht, zodat zij er in hun eigen communicatie aandacht aan konden besteden. Dat is op diverse plekken gedaan, onder andere door Wildlands en het Groninger Museum. De Dal-Dagkaart wordt actief gepromoot tijdens de actie Zomerbroezz'n in juli en augustus. Twee personen kunnen dan op 1 Dal-Dagkaart reizen en per volwassene kunnen dan ook drie kinderen gratis mee. Uit de reacties blijkt dat veel mensen hier met plezier gebruik van maken, met name ook gezinnen en families. De verkoop van Dal-dagkaarten in de periode mei t/m augustus laat een stijging zien van 17.000 stuks ten opzichte van 2016.
40/4 is eind 2017 vervangen door een nieuw dalkortingsproduct, Dalvoordeel Noord Nederland. In verband hiermee is de actieve 40/4 promotie al in het najaar gestopt. In 2018 moet blijken of 40/4 gebruikers zijn overgestapt naar het nieuwe product.
- Rond alle (grote) dienstregelings- en tariefswijzigingen zijn betrokken reizigers en de bredere doelgroep inwoners actief geïnformeerd via website Qbuzz, social media (Twitter, Facebook), beeldschermen in de bus, flyers, advertenties en berichten in de media op basis van persberichten. In december is de OV-krant 2018 verschenen en verspreid in het hele gebied als apart katern in de weekbladen van de NDC-mediagroep. Naast informatie over wijzigingen in de dienstregeling, de OV-chipkaart en de inzet van nieuwe - duurzame – bussen, zijn ook actuele gebiedskaarten van zes regio's en deelkaarten van enkele woonplaatsen opgenomen.
- Samen met de vervoerder is een verbeteringsslag gemaakt met de vormgeving van de haltevertrekstaten en de aanduiding van feestdagen en vakanties. De kalender is vervangen door tekst bij de haltevertrekstaten, waardoor een beter leesbaar geheel ontstaat. Deze wijziging is per december ingevoerd en in het Digitaal Reizigerspanel zal in 2018 worden uitgevraagd wat reizigers hiervan vinden. De lijnennetkaart en de overzichtskaart van Groningen Stad zijn vernieuwd om de leesbaarheid (nog) verder te vergroten. Of dit als verbetering is ervaren, zal ook in het Digitaal Reizigerspanel in een enquêtevraag worden meegenomen.

Tarieven en vervoerbewijzen

Doelen 2017

- We streven naar tarieven die in verhouding staan tot de kosten voor alternatieve vormen van vervoer, de marketingdoelstellingen ondersteunen en een goede beschikbaarheid van vervoerbewijzen.

- Laagdrempelig tariefsysteem: bij voorkeur reizen met OV chipkaart, wagenverkoop als oplossing voor de incidentele reiziger c.q. de reiziger die niet over saldo beschikt. Voor dit gemak zal een toeslag betaald worden in de vorm van een tarief dat hoger ligt dan het saldotarief met de OV chipkaart.
- Voor 2017 kiezen wij overall gezien voor ‘opbrengst neutrale’ tarieven. Dit kan betekenen dat de LTI-index wordt gevolgd. De komende maanden zal echter ook worden verkend of deze ‘overall-opbrengstneutraliteit’ anders kan worden ingevuld. Daarbij zijn ook scenario’s in beeld waarbij het kilometertarief bij ‘op-saldo’ reizen wordt verlaagd en het eurokaartje na vier jaar tariefriest in prijs omhoog gaat. Dergelijke scenario’s sluiten wellicht beter aan bij de daling van de variabele autokosten (benzineprijzen) en de wens om contant geld op de bus zo veel mogelijk terug te brengen.
- Het gebruik van het product 40/4 (40% korting in daluren tegen €4 per maand) op de OV-chipkaart zal ook in 2017 verder worden gestimuleerd.
- In het kader van ‘Groningen Bereikbaar’ zal in overleg met deze organisatie in 2017 een ‘weekprobeerkaart HOV’ beschikbaar komen, specifiek voor werknemers die gewoontegetrouw in de spits met de auto naar Groningen komen.
- Verdere tariefintegratie met spoor en omliggende concessies wordt bevorderd waar het kan.

Realisatie 2017

- Reizen met een OV-chipkaart is ook in 2017 actief gepromoot, de kaart blijft de basis om gebruik te maken van de bus.
- Besloten is de km-tarieven bij saldoreizen niet te laten stijgen, op dat punt is de landelijke LBI niet gevolgd. Daarentegen zijn de eurokaartjes wel verhoogd. Daardoor is het nu vrijwel overal voordeliger om met de OV-chipkaart te reizen.
- De P+R abonnementen van het UMCG en de politie zijn in 2017 verchipt, waardoor ook deze groep reizigers in beeld kan worden gebracht en de dienstverlening verbeterd kan worden.
- Met Groningen Bereikbaar, Arriva en OV-bureau is een OV probeerkaart ontwikkeld voor forenzen die in Groningen stad werken. Dit concept brengt het OV dichterbij de forens en boort zo nieuwe reizigers aan. In 2017 hebben circa 500 mensen het OV ontdekt, waarvan een deel regelmatig OV-reiziger is geworden.
- De acceptatie van reisproduct 40/4 is verder toegenomen, het gebruik van dit product is met 30% gestegen ten opzichte van 2016. Het aandeel van 40/4 in saldoreizen is 3% in 2017. Tevens is contact gezocht met Arriva en Friesland om te komen tot een Dalvoordeel Noord-Nederland product dat per 1-1-2018 van start gaat. Dit product is een verbetering van 40/4 en zal 40/4 vervangen.
- Bovengenoemd product is ook een verdere invulling in het streven naar meer trein-busintegratie, omdat het product ook geldig is bij Arriva trein.

Reizigersinspraak

Doelen 2017

Signalen, afkomstig uit het Digitaal Reizigerspanel, marketingonderzoek, klachten en suggesties via vervoerders, Consumentenplatforms en landelijke OV-Klantenbarometer (KpVV) vertalen naar acties voor marketing en communicatie en andere clusters binnen het OV-bureau, vanuit het perspectief van klantbeleving en klanttevredenheid.

Realisatie 2017

In 2017 hebben de volgende onderzoeken plaatsgevonden: tweemaal een klanttevredenheidsonderzoek (juni en november), nieuwe dienstregeling, haltevertrekstaten en veiligheid, milieubewust reizen en inzet waterstof (op verzoek van Qbuzz). Het aantal panelleden schommelt rond de 650; de respons per enquête is gemiddeld 60%. Werving van nieuwe leden vindt op enkele momenten per jaar plaats met online-bannercampagnes en posters in de bussen.

Consumentenplatform

Doelen 2017

Het OV-bureau zorgt ervoor dat Consumentenplatforms tijdig worden betrokken bij advisering en neemt deel als contactpersoon bij de bijeenkomsten van de platforms. Het OV-bureau zal de Consumentenplatforms ondersteuning bieden voor doorgaande professionalisering. Ook in 2017 zal worden gewerkt met thematische werkgroepjes als voorbereiding op grotere thema's. Signalen over klant(on)tevredenheid worden meegenomen in de vaststelling van het beleid van het OV-bureau.

Realisatie 2017

Het OV-bureau heeft ook in 2017 de OV-consumentenplatforms in Groningen en Drenthe met budgetten en secretariële ondersteuning in staat gesteld om vanuit de reizigers-optiek onafhankelijke adviezen uit te brengen aan het OV-Bureau en haar 'moeders' en andere wegbeheerders. Het OV-bureau deed dit ook inhoudelijk door de CP's van meet af te informeren over en waar mogelijk te betrekken bij (beleid-)keuzes met betrekking tot dienstregeling, tarieven, materieel, de aanbesteding en OV-infrastructuur-vraagstukken. Het OV-bureau nam deel aan de plenaire- en werkgroepbijeenkomsten en betrok daar ook de vervoerder bij. Hoewel het OV-bureau ontvangen CP-adviezen soms wel en soms - gemotiveerd - niet kan overnemen, ervaren partijen de samenwerking als vruchtbaar en stellen vast dat dit ook 'in het land' wordt opgemerkt.

Financiën Klant - reiziger

Klant - reiziger	Begroting 2017	Begroting 2017 na wijzigingen	Realisatie 2017
Lasten			
Marketing en communicatie	1.162.000	1.162.000	1.072.431
Klant – reiziger overig	48.000	48.000	48.769
Totaal lasten	1.210.000	1.210.000	1.121.200
Baten			
Klant – reiziger overig	-	-	-
Totaal baten	-	-	-
Saldo	1.210.000	1.210.000	1.121.200

Marketing en Communicatie

Op de post Marketing en Communicatie is € 89.000 minder uitgegeven dan begroot. Dit wordt onder meer veroorzaakt doordat de marketingkosten voor het uitrollen van Hub (knooppunten waar verschillende vervoersvormen samenkomen) subsidiabel zijn binnen het Hub project (- € 57.000). Verder zijn er een aantal promotieacties niet of in beperktere mate uitgevoerd (- € 28.000). Dit geldt bijvoorbeeld voor de promotie van het kortingsproduct 40/4 dat in 2018 wordt vervangen door het kortingsproduct Dalvoordeel Noord-Nederland. De vernieuwde aanpak in uitgifte van de OV-krant stond gepland voor 2017 maar is een jaar doorgeschoven (- € 23.000) als gevolg van minder capaciteit binnen het cluster marketing. Deze lagere capaciteit was het gevolg van afwezigheid van een medewerker als gevolg van zwangerschapsverlof, het niet invullen van deze formatieruimte geeft in 2017 een voordeel (- € 16.000). Tot slot hebben de scholen minder gebruik gemaakt van de stimuleringsregeling 'Anders roosteren' (- € 12.000) en is het kwaliteitsplan Qbuzz goedkoper uitgevallen (- € 17.000). Daarentegen heeft er in 2017 een extra wijziging in de dienstregeling plaatsgevonden. In verband met deze extra dienstregelingswijziging zijn meer marketing en communicatie kosten gemaakt (+ € 56.000).

Klant – reiziger overig

Het budget Klant – reiziger overig betreft het werkbudget voor de Consumentenplatformen Groningen en Drenthe. Dit werkbudget is in 2017 nagenoeg conform de begroting benut (+ € 1.000).

4.2 Uitvoeringsinformatie: Ontwikkeling

Ontwikkeling omvat:

- ontwikkeling OV lange termijn
- ontwerp dienstregeling en OV-product
- ontwikkeling OV-infrastructuur knooppunten – haltebeleid
- reizigersinformatie

Ontwikkeling OV lange termijn

Doelen 2017

Optimale randvoorwaarden (helpen) creëren voor goed en efficiënt OV systeem met een hoog gebruik en tevreden reizigers.

- Verbinding leggen tussen investeringen in infrastructuur en exploitatie OV (versnelling en betrouwbaarheid OV) (Stationsweg Groningen, tunnel stationsgebied Groningen, busstation Groningen zuidzijde).
- Bijdragen aan structuurvisies (o.a. POP Groningen, omgevingsvisie Drenthe).
- Bijdragen aan (strategische) afstemming grote projecten, zoals Zuidelijke Ringweg, Florijnas Assen.
- Bijdragen aan het formuleren en vastleggen van de aanbestedingsopzet: o.a. wagenpark vervoerders en strategische infrastructuur, invulling verschillende vormen van vervoer.
- Zo groot mogelijke duurzaamheid binnen de beschikbare middelen: onderzoek naar elektrisch rijden op Q-link, pilot 2 elektrische bussen in de stad Groningen en 2 waterstofbussen in het streekvervoer. 60 euro-5 bussen vervangen door euro-6 bussen.
- Ontwikkeling nieuwe betaalsystemen aansluitend bij de landelijke ontwikkeling van contactloos betalen met bankpassen en met be-in be-out techniek d.m.v. apps.

Realisatie 2017

Het OV-bureau heeft een bijdrage geleverd aan de volgende projecten:

- Met de gemeente Groningen is onderzocht hoe de doorstroming op de Eeldersingel en de Stationsweg kan worden verbeterd. De oplossing voor de korte termijn is gevonden in een aantal kleine verkeerskundige aanpassingen vanaf de Eeldersingel naar Emmaviaduct.
- De dienstregeling 2018 is ontwikkeld conform het beleid uit de Omgevingsvisie Groningen en Drenthe.
- In Assen is de bouw van de Florijnas van grote invloed geweest op de routevoering van de bussen. De grote stremmingen in 2017 hebben tot weinig ongemak voor de reizigers geleid door frequent overleg over de routes in relatie tot de werkzaamheden. Ook het tijdelijke busstation in Assen functioneert goed.
- Regulier overleg met projectorganisatie Aanpak Ring Zuid en de Combinatie Herepoort leidt voornamelijk tot goede afstemming werkzaamheden met OV(-routes).
- Programma van eisen voor de GD aanbesteding is vrijgegeven voor inspraak en ook besproken met marktpartijen.
- De twee elektrische bussen zijn in april gaan rijden op de Airportlink, de euro-6 bussen zijn in de eerste helft van 2017 ingestroomd in de reguliere dienstregeling. Op Q-link 3 Leek-Groningen zijn vier extra lange bussen ingestroomd om meer capaciteit te kunnen bieden. De twee waterstofbussen hebben demonstratieritten gereden voor Raad en Staten en rijden definitief in de dienstregeling vanaf december 2017. Op Q-link 1 en 2 zijn in december 2017 tien volledig elektrische bussen gaan rijden ter vervanging van dieselbussen, die laden bij laadpalen op eindpunten Zuidhorn en P+R Reitdiep. Op streeklijnen in Groningen en Drenthe worden vanaf december 2017 twee waterstofbussen ingezet vanaf de stalling Appingedam, die tanken bij Akzo in Delfzijl. Op de verbinding Emmen-Groningen rijden per december 2017 vijf dubbeldekkers, die in november 2017 zijn geïntroduceerd. De introductie van de dubbeldekkers heeft landelijk veel aandacht gehad.
- De pilot met pinbetalen op Q-link 3 en 4 loopt, versnelling van het pinbetalen door een upgrade van het systeem volgt in 2018. Het OV-bureau is verder aangesloten bij landelijke pilots met nieuwe betaalsystemen.

Ontwerp dienstregeling en OV-product

Doelen 2017

- Invoeren van dienstregeling 2017 overeenkomstig de in november 2015 vastgestelde projectplan dienstregeling 2017 DB OV-bureau met een extra bruto beschikbaar budget van 2,5 miljoen euro voor faciliteren extra vraag naar vervoer door invoering gratis OV MBO 18-, doorontwikkeling HOV (Qliner en Q-link) en werkzaamheden Groningen en Assen. Introductie Q-link lijn 6 (Lila), vergroting capaciteit en P+R product (P+R Reitdiep en P+R Meerstad).
- Ontwikkeling van de dienstregeling 2018 overeenkomstig de in november 2016 voor te leggen projectplan dienstregeling 2018 in het DB OV-bureau. Bij de ontwikkeling van de dienstregeling 2018 zal rekening gehouden worden met de eventuele extra groei als gevolg van de intensivering in 2017. Verder wordt bij de dienstregeling 2018 rekening gehouden met de beëindiging van de KLOV concessie en de overgang van een deel daarvan naar de GD concessie en haalbare aansluitingen.
- Samen met Groningen Bereikbaar en Assen Bereikbaar bereikbaarheidsarrangementen voor de periode van werkzaamheden maken, waarbij aangesloten wordt op bestaand OV en waar nodig nieuw vervoer.
- Invoeren van de 2e fase HOV-visie Groningen door Q-link 1 te laten rijden tussen Zuidhorn – Zernike – UMCG en Station Europapark en Q-link 5 te laten rijden van Annen via P+R Haren - Grote Markt – UMCG naar P+R Meerstad en Harkstede.
- Versnellen van Siddeburen-Groningen en Ter-Apel Groningen.
- Onderzoeken of de groei op de lijn 309 (Assen – Groningen) en op de lijn 312 (Stadskanaal - Gieten – Groningen) op doordeweekse dagen kunnen stimuleren door ook een weekend dienstregeling in te voeren.
- Meedenken in de ontwikkeling en implementatie van ‘publiek vervoer’ en zorgen voor een goede aansluiting tussen OV en ‘publiek vervoer’ op de ketenknoppunten.

Realisatie 2017

- De dienstregeling 2017 kende een geslaagde invoering. MBO-ers die op een andere manier zijn gaan reizen kunnen op een goede manier worden vervoerd.
- Vanaf 3 september is een nieuwe dienstregeling ingevoerd waar niet meer via de A-kerk in de stad wordt gereden. De proef met voorrang voor fietsers op de Eikenlaan heeft veel vertraging en gemiste aansluitingen opgeleverd, na de beëindiging van de proef per oktober is de situatie weer gestabiliseerd tot die voor de proef. Wel kost de route om de binnenstad heen nog extra tijd. De dienstregeling 2018 is ontwikkeld en vastgesteld binnen de financiële kaders en ingevoerd per december 2017.
- Lijn 25 en 26 zijn ingelegd vanaf P+R Haren, specifiek om de bereikbaarheid van Martini/Gasunie en Zernike te verbeteren. Lijn 25 wordt met een klein busje gereden, lijn 26 wordt goed gebruikt nu deze start in Assen.
- De 2e fase van de HOV-visie is ingevoerd, waarbij Q-link groen 1/2 de bediening van P3 en Europapark heeft overgenomen. De geplande bediening van P+R Meerstad is verschoven van 3 september naar 14 oktober. In Harkstede is een tijdelijke keerlus gerealiseerd in afwachting van de definitieve keerlus voor Q-link 5. Na aanvankelijk uitstel van de oplevering van parkeerplaatsen en infrastructuur op P+R Meerstad is vanaf eind 2017 sprake van een volwaardige P+R met dito bediening.
- De verbinding Ter-Apel-Groningen is met invoering van de nieuwe dienstregeling begin 2017 versneld met tien minuten door een betere aansluiting van lijn 73 in Gieten. Per december 2017 is deze aansluiting in Stadskanaal op de frequentere Qliner 312 naar Groningen. De verbinding Siddeburen-Groningen is sterk verbeterd met een regelmatige halfuursdienst die altijd snel rijdt (lijn 178 is 15 minuten sneller dan de oude lijn 78). Harkstede en de Meerdorpen hebben met Q-link 5 een verdubbelde frequentie.
- De invoering van de weekenddienstregeling op de lijnen 309 en 312 verloopt naar wens. Sinds de invoering van de weekenddienstregeling is de groei op doordeweekse dagen bovengemiddeld. Het aantal reizigers in de

weekenden is hoger dan verwacht en laat een stijgende lijn zien. De kostendekkendheid is ruim hoger dan de norm.

- Het OV-bureau is nauw betrokken bij de implementatie van het HUB programma van de provincies Drenthe en Groningen.

Ontwikkeling OV-infrastructuur knooppunten en haltebeleid

Doelen 2017

Voor reizigers optimale OV-infra (laten) realiseren.

- Intensieve samenwerking met gemeenten en andere wegbeheerders, gericht op verbetering van OV-infrastructuur, zoals busstation Groningen, busbanen; in gebruik name HOV Roden en Leek.
- Optimaliseren van bestaande voorzieningen/infra op knooppunten op het gebied van bijv. fietsenstallingen, reizigersinformatie, implementatie van ketenknooppunten.
- Het verder vervoerder onafhankelijk maken van strategische OV-infrastructuur, inclusief voor meer duurzaam vervoer benodigde energie infrastructuur.

Realisatie 2017

- Het busstation Groningen wordt conform de inbreng vanuit het OV-bureau in de aanbesteding van het stationsgebied meegenomen, met groot eilandperron, chauffeurskantine, bustunnel, voorbereid op elektrisch rijden en bufferplaatsen voor bussen om tijd af te wachten. De Uitvoering van de HOV maatregelen in Roden is deels afgerond, Leek volgt in 2018.
- Ketenknooppunten (of Hubs) spelen een steeds belangrijker rol in de doorstroming en voor het in- of overstappen. Hubs zorgen ook voor samenhang met en overstap naar andere mobiliteitssystemen. Voor de ontwikkeling van de ketenknooppunten is een programma opgesteld. Het Hub programma is uitgewerkt in de implementatie van 4 pilot-Hubs in Zuidhorn, Ten Boer, Gieten en Zuidwolde. De Hubs zijn duidelijk herkenbaar gemaakt in dienstregeling en op de kaartbeelden, waaronder de lijnnetkaart.
- In Assen en Emmen zijn verkenningen uitgevoerd voor realisatie van stallingen in eigendom van de overheid. Dit heeft geleid tot de aankoop van een stuk grond in Emmen ten behoeve van de realisatie van een busstalling.

Reizigersinformatie

Doelen 2017

Iedereen weet altijd en overal of, waar en wanneer openbaar vervoer voor hem of haar beschikbaar is.

- Het geven van aansluitinformatie in de keten (bus-bus, bus-trein) voor reizigers in de bus via o.a. TFT-schermen in de bus.
- Dynamische informatie (DRIS) beschikbaar stellen via Nationale Databank OV (NDOV) en verbeteren.
- Halte-informatie (toegankelijkheid e.d.) digitaal beschikbaar maken en koppelen aan (actueel) reisadvies (i.s.m. Ministerie).

Realisatie 2017

- In 2017 is verder gewerkt aan de verdere implementatie van de aansluitinformatie (bus-bus) voor reizigers in de bus via zogenoemde TFT-schermen. Alle landelijke brongegevens van reisinformatie zijn in 2017 open data geworden.
- Op de DRIS-panelen zijn vrije tekstregels beschikbaar gekomen om reizigers beter te informeren over bijzondere situaties.
- Toegankelijkheidsinformatie over haltes is toegevoegd aan de open data.

Financiën Ontwikkeling

Ontwikkeling	Begroting 2017	Begroting 2017 na wijzigingen	Realisatie 2017
Lasten			
Ontwikkelbudget	153.000	155.000	218.342
Reizigersinformatie en haltebeleid	324.000	327.000	318.331
Totaal lasten	477.000	482.000	536.673
Baten			
Ontwikkelbudget	-	-	-
Reizigersinformatie en haltebeleid	-	-	-
Totaal baten	-	-	-
Saldo	472.000	482.000	536.673

Ontwikkelbudget

Op het ontwikkelbudget is € 55.000 meer uitgegeven dan begroot. Deze meerkosten komen voort uit inhuur van expertise en projectmanagement voor de Pilot waterstofbussen en de geplande opschaling naar 20 waterstofbussen (€ 63.000). In het voorjaar van 2017 is de pilotovereenkomst opgesteld tussen alle projectpartijen. Eind 2017 zijn de eerste waterstofbussen gaan rijden en is in Delfzijl het waterstofvulpunt opgeleverd. Voor het binnenhalen van Europese subsidie op de opschaling naar 20 waterstofbussen eind 2020 is specifiek expertise ingehuurd, wat ertoe heeft geleid dat er door Europa een bijdrage van 3 mln. euro is toegekend. Tot slot is samen met het ministerie van Infrastructuur en Waterstaat, de provincie Noord-Brabant en de provincie Zuid-Holland een onderzoek uitgevoerd naar de mogelijkheden om een SPV (Special Purpose Vehicle) in te richten voor de opschaling van waterstofbussen.

Reizigersinformatie en haltebeleid

Op de post reizigersinformatie en haltebeleid is in totaal € 8.000 minder uitgegeven dan begroot. De voornaamste reden hiervoor is dat het budget voor niet-verhaalbare schades aan DRIS panelen niet volledig is aangewend.

4.3 Uitvoeringsinformatie: Beheer

Beheer omvat:

- voorbereiding aanbestedingen
- beheer concessies
- beheer betaalsystemen
- beheer sociale veiligheid
- beheer reizigersinformatie
- beheer financiën dienstregeling en dienstregeling processen

Vorbereiding aanbestedingen

Doelen 2017

Vorbereiding aanbestedingen

In december 2015 heeft de rechter het bezwaar van FMN tegen het besluit om de GD-concessie met twee jaar te verlengen tot eind 2019, ongegrond verklaart. Met deze uitspraak is tevens het 'Plan B' – de voorbereiding van de aanbesteding in het geval de rechter FMN in het gelijk zou stellen – 'on hold' gezet en is er een nieuwe planning voor de aanbesteding van de GD-concessie gemaakt.

Planning aanbesteding GD-concessie

In het najaar van 2016 zal een actualisatie van strategische uitgangspunten plaats vinden waarbij alle stakeholders zullen worden betrokken. Dit zal leiden tot een geactualiseerde Nota van Uitgangspunten die in het voorjaar van 2017 gereed moet waarna besluitvorming zal plaats vinden. Vervolgens zal het Ontwerpprogramma van Eisen worden opgesteld in het najaar van 2017. Het jaar 2018 staat dan in het teken van de aanbesteding, de beoordeling en uiteindelijk de gunning (uiterlijk juli 2018) waarna ruimte is gereserveerd voor eventueel bezwaar en beroep. Begin 2019 zal de gunning van de GD-concessie dan onherroepelijk zijn waarna de implementatie van de nieuwe concessie van start kan gaan. Vanaf half december 2019 zal de nieuwe vervoerder dan uitvoering geven aan het openbaar vervoer in Groningen en Drenthe

Beëindiging / overdracht van vraaggestuurd openbaar vervoer

De huidige contracten van het kleinschalige openbaar vervoer (regiotaxi, lijnbelbussen etc.) lopen begin april af. Het OV deel is per dan ondergebracht in de GD concessie. Het HUB-taxi deel heeft het OV-bureau gezamenlijk met gemeenten aanbesteed in de aanbesteding Publiek Vervoer. Ook de facilitaire begeleiding van buurtbusverenigingen zoals die nu nog bij het OV-bureau ligt gaat onderdeel uitmaken van Publiek Vervoer. Publiek Vervoer, thans nog een projectorganisatie, zal per april zijn beslag krijgen als gemeenschappelijke regeling in de vorm van een bedrijfsvoeringsorganisatie. Het OV-bureau zal zo snel als de gemeenschappelijke regeling het toelaat toetreden tot de GR Publiek Vervoer.

Realisatie 2017

- De Nota van Uitgangspunten is in het Dagelijks Bestuur van 21 april 2017 na consultatie van colleges van GS en B&W, marktpartijen, Consumentenplatforms en vakbonden vastgesteld. Suggesties voor aanscherping en verbetering zijn meegenomen in het ontwerp-Programma van Eisen die vervolgens in mei 2017 voor een ieder voor de inspraak is vrijgegeven. Alle reacties op het ontwerp-Programma van Eisen zijn verwerkt in het definitieve Programma van Eisen dat tezamen met het bestek op 1 december 2017 door het dagelijks bestuur is vastgesteld. Op 4 december 2017 is het bestek gepubliceerd op Tendered waarmee de offertefase van de aanbesteding is ingegaan.
- In 2017 heeft ook de aanbesteding van Publiek Vervoer plaats gevonden waarin ook vraaggestuurd contractvervoer en facilitering lokale projecten vanuit het OV-bureau zijn opgenomen. Vanwege een dreigende juridische procedure heeft het aanbestedingsproces enige vertraging opgelopen waardoor de startdatum van 1 januari 2018 niet is gehaald. Publiek Vervoer start nu op 9 april 2018. In het najaar van 2017 zijn met de zittende vervoerders afspraken gemaakt om het vervoer in de periode januari tot startdatum Publiek Vervoer te blijven uitvoeren.

Beheer concessies

Doelen 2017

- Door structureel, systematisch en proactief de uitvoeringskwaliteit te monitoren en de resultaten daarvan te beheren, wordt een bijdrage geleverd aan de realisatie van een klanttevredenheid van minimaal een 7,5.
- Toezicht op soepele implementatie dienstregelingen 2017 en 2018.
- Opstellen en uitvoeren van het jaarlijkse kwaliteitsplan (in samenspraak met de vervoerder(s)) en de beheeragenda (kwaliteitsbehoud) waarin ten minste de volgende onderwerpen zijn opgenomen:
 - onzekerheidsreductie bij reizigers, in het bijzonder te vroeg vertrekken en aansluitgarantie;
 - houding en gedrag van chauffeurs, waaronder specifiek de dienstverlening van chauffeurs m.b.t. toegankelijkheid van het OV;
 - uitvoeringskwaliteit en informatie rond de dienstregelingsovergang.
- Monitoring concessieconforme inzet voertuigen.
- Begeleiden goede implementatie nieuwe euro-6-bussen Qbuzz.

- Begeleiden van rijstijl-ontwikkeling door concessiehouders.
- Beheer kleinschalige concessies:
 - stevige bewaking van de uitvoeringskwaliteit in het laatste jaar van de concessie;
 - ontwikkelingen binnen het kleinschalig vervoer beheersbaar houden (o.a. ontwikkeling vrijwilligersvervoer);
 - voorbereiden van een nette overdracht van vraaggestuurd openbaar vervoer naar Publiek Vervoer.
- Beheer van de versterkingsinzet:
 - op kwaliteit conform de besteksvoorwaarden;
 - op capaciteit (inzet conform de vervoersvraag);
 - op beschikbaar versterkingsbudget

Realisatie 2017

- Op basis van onderzoeken, inventarisatie van klachten en de uitkomsten van het digitaal reizigerspanel is nagegaan welke onderwerpen op de beheeragenda moeten worden opgenomen. Daarnaast worden maandelijks rapportages geanalyseerd en waar nodig actie ondernomen. In 2017 is in het Kwaliteitsplan opgenomen: Gastvrij Openbaar Vervoer, Q-drive ('duurzaam' rijden) en Sociale Veiligheid. Tevens is de rolstoeltoegankelijkheid van bussen (verder) onderzocht. Elke vestiging is gecontroleerd op materiaal en instructies voor chauffeurs. Het OV-bureau heeft bovendien een rol gespeeld in de klankbordgroep van het College voor de Rechten van de Mens. Het College heeft een landelijk onderzoek uitgevoerd naar rolstoeltoegankelijkheid van het stad- en streekvervoer. Waar in de rest van Nederland wel eens reizigers in rolstoelen zijn geweigerd, kwam dat in Groningen en Drenthe niet of nauwelijks voor. Het effect van de inzet op toegankelijkheid is daarmee direct zichtbaar.
- Resultaten van Klanttevredenheidsonderzoek/klachten/Digitaal Reizigers Panel worden meteen meegenomen in het kwaliteitsplan. De klanttevredenheid in het KTO (onderzoek uit november 2016, resultaten bekend in maart 2017) is vastgesteld op 7,7.
- De klanttevredenheid voor het OV in de KLOV-concessies is onderzocht en de concessies zijn door de reizigers als volgt gewaardeerd: 7,7 Noord Drenthe, 8,3 Zuidoost Drenthe, 7,9 Zuidwest Drenthe, 7,9 Zuidwest Groningen, 7,8 Oost Groningen en 7,8 Noord Groningen. Dit onderzoek is in november/december 2016 gehouden en de resultaten zijn in februari 2017 gerapporteerd.
- In het jaar 2017 zijn op een drietal momenten wijzigingen doorgevoerd in de dienstregeling, namelijk in de maanden februari, september en december. Op deze momenten is vanuit beheer nadrukkelijk toegezien op een soepele implementatie.
- Op basis van de actuele cijfers wordt zichtbaar dat de punctualiteit van de dienstregeling meer en meer onder druk komt te staan. Aansluitingen op trein en andere bussen kunnen niet altijd meer gegarandeerd worden. Oorzaak is de toenemende congestie in en om de stad Groningen, al dan niet het directe gevolg van de voorbereidende werkzaamheden voor de aanpak van de Zuidelijke Ringweg. Omdat ook de streeklijnen van en naar Groningen met de vertragingen te maken hebben, en dit doorwerkt in de rest van het netwerk, dreigt de punctualiteit van het gehele netwerk onder druk te komen.
- Ten aanzien van beschikbare vervoercapaciteit vindt er een continue bewaking plaats waar aanvullende dan wel minder vervoerscapaciteit benodigd is. Waar aan de orde wordt versterkende capaciteit ingezet.

Beheer betaalsystemen

Doelen 2017

OV-chipkaartsysteem

- Het huidige OV-chipkaartsysteem is stabiel en laat al enkele jaren geen grote fouten meer zien. Doel is het bewaken van de stabiliteit van het systeem.
- Daar waar nog (kleine) onregelmatigheden voorkomen zijn klantvriendelijke en effectieve processen noodzakelijk zodat reizigers zo weinig mogelijk hinder van deze onregelmatigheden ondervinden.

Distributie

- Het binnen de vastgestelde (financiële) kaders in stand houden van het distributienetwerk.

Realisatie 2017

OV-chipkaartsysteem

- De proef met contactloos pinnen is deels succesvol geweest. De reizigers zijn enthousiast over de mogelijkheid om contactloos te pinnen, maar de snelheid van de apparaten laat te wensen over. De pinapparaten worden daarom door Qbuzz vervangen door snellere apparaten. Arriva Touring heeft inmiddels wel snellere pinapparatuur en accepteert op de lijn Drachten – Groningen per 1 januari 2018 geen cash geld meer op de bus. Daarnaast wordt actief geparticipeerd in de landelijke ontwikkeling van andere betaalwijzen, zoals betalen met de bankpas en het betalen met de mobiele telefoon.

Distributie

- In het jaar 2017 is het distributienetwerk voor de OV-chipkaart op peil gebleven. De spreiding van de (oplaad) apparaten is voldoende.

Beheer sociale veiligheid

Doelen 2017

- Uitvoering geven aan het in 2014 geactualiseerde Sociaal Veiligheidsplan 2015 – 2020.
- Het behouden van het door reizigers gegeven rapportcijfer van 8,0 (2015) voor het gevoel van veiligheid.
- Het percentage zwart- en grijsrijden behouden op max. 1% (effectieve controle op- en preventie van zwart- en grijsrijden).

Realisatie 2017

- In het jaar 2017 zijn tot de zomer vanwege problemen op de lijn tussen Emmen en Ter Apel extra OV-stewards ingezet. Vanwege het afnemend aantal incidenten is de inzet van de OV-stewards op deze lijn nu naar een minimum afgebouwd.
- De veiligheid in de GD-concessie is beoordeeld met een 8 (peildatum: november 2016).
- De veiligheid in de HOV-concessie is beoordeeld met een 8 (peildatum: november 2016).
- De veiligheid op de instaphalte in de GD-concessie is beoordeeld met een 8.1 (peildatum: november 2016).
- De veiligheid op de instaphalte in de HOV-concessie is beoordeeld met een 7.9 (peildatum: november 2016).
- Het percentage zwart- en grijsrijden was in 2017 0,21% (jaar 2016: 0,20%).

Beheer reizigersinformatie

Doelen 2017

DRIS

- Proactief beheer van de kwaliteit van de dynamische reizigersinformatie zodat onzekerheid over reistijden zo veel mogelijk gereduceerd kunnen worden bij reizigers. Zowel bij de halte als (vlak) voor vertrek via reisplanners, apps, websites en DRIS-panelen.
- Beheren van de kwaliteit van actuele reisinformatie door:
 - voortdurende controles van kwaliteitsindicatoren en rapportages;
 - door het OV-bureau uitgevoerde kwaliteitsonderzoeken.

Doel is om alle partijen in de keten van dynamische reisinformatie hun contractafspraken goed te laten naleven, incidenten snel en goed op te lossen en dat een ieder zijn aandeel levert aan kwalitatief hoogwaardige reisinformatie.

NDOV

- Kwaliteit van de te leveren data dient in 2017 te worden gehandhaafd op het vereiste niveau van minimaal 98% van de haltepassages (conform bestek).
- Monitoring van het landelijke NDOV-beheer en voorkomende werkzaamheden om de dynamische reisinformatie kwalitatief hoogwaardig te laten aansluiten bij de behoeften van de reiziger.
- Het verder toepassen van de mogelijkheden die actuele reisinformatie biedt waarbij voor 2017 de prioriteit ligt bij actuele informatie bij verstoringen van de dienstregeling (omleidingen, uitval, onvoorziene verstoringen).

(Het beheer van statische reisinformatie en de informatie op de TFT-schermen in de bus vallen onder het reguliere beheer.)

Realisatie 2017

DRIS

- Per 2017 is het project Sigma, de DRIS panelen in Groningen en Drenthe over gegaan naar de beheerfase. Het DRIS systeem heeft goed gefunctioneerd met een gecorrigeerde beschikbaarheid van 99,9% over 2017.

NDOV

- In 2017 is wederom frequent overleg gevoerd met Qbuzz en Arriva over de kwaliteit van de te leveren data. De doorgifte van dynamische reisinformatie van zowel Arriva als Qbuzz aan de NDOV loketten verloopt goed en scoort in de landelijke vergelijking tussen vervoerders hoog. Qbuzz is per juni 2016 gestart met verbeteringen van reisinformatie bij omleidingen en vervallen ritten. Op ons verzoek heeft Qbuzz verdere verbeteringen op het gebied van reisinformatie gerealiseerd. Daarnaast wordt iedere maand geëvalueerd of verbeteringen mogelijk zijn in de dynamische reisinformatie.
- Per januari 2017 is het juridisch huishouderschap van NDOV overgegaan van de provincie Noord-Holland naar KPVV/CROW.
- De gezamenlijke visie Reisinformatie van de toekomst is opgesteld binnen NDOV met OV-autoriteiten, vervoerders en loketten. In 2018 volgen hier nieuwe voorstellen voor specifieke projecten uit.
- Aangepaste weergave DRIS is als pilot getest in Groningen en Drenthe, en behelst een andere weergave van DRIS bij omleidingen en grootschalige uitval. De test was een succes en de nieuwe weergave wordt in 2018 opgenomen in de nieuwe versie van de Bison koppelvlakken.
- De schrijfwijzer richtlijnen voor vrije teksten in afwijkende OV situaties is in 2017 gepubliceerd en Qbuzz Groningen Drenthe past deze actief toe. De evaluatie onder reizigers was erg positief.
- In het voorjaar is de pilot DRIS Direct gestart. Doel van deze pilot is te onderzoeken in welke mate een directere aansturing van DRIS panelen mogelijk is, waardoor minder intelligentie ingekocht hoeft te worden bij DRIS leveranciers. In de zomer is het project stilgezet; de pilot wordt met één DRIS leverancier uitgevoerd, en een aantal andere leveranciers heeft daar bezwaar tegen gemaakt. Naar verwachting is dit begin 2018 opgelost en volgt dan een nieuw voorstel om de gestelde doelen van de pilot te proberen te bereiken.

Beheer financiën dienstregeling en dienstregeling processen

Doelen 2017

Financiële stabiliteit door:

- Financieel beheer dienstverlening 2017;
- Scherp toezicht op meer- en minderwerk en daarbij behorende kosten;
- Het binnen vastgestelde financiële kaders realiseren van een kwalitatief hoogwaardige dienstregeling 2018 die maximaal tegemoet komt aan de vraag van de reiziger;
- Een gedegen afrekening van de dienstregeling 2016.
- Voorbereiden van de afrekening van de KLOV-concessies bij beëindiging concessies per eind 2017 waarbij:
 - de overdracht van een aantal kleinschalige vaste lijnen naar de GD-concessie bij beëindiging van de KLOV-concessies (financieel) moet worden geregeld

- de overdracht van vraaggestuurd vervoer naar Publiek Vervoer (ook financieel) dient te worden georganiseerd.

Realisatie 2017

- Financieel beheer op de dienstregeling is een continu proces waarbij steeds in beeld is welke kosten gemaakt worden om de dienstregeling te realiseren, en hoe dit zich verhoudt tot de financiële kaders. De afrekeningen van 2016 hebben grotendeels plaatsgevonden of zullen in januari 2018 plaats vinden.

Financiën Beheer

Beheer	Begroting 2017	Begroting 2017 na wijzigingen	Realisatie 2017
Lasten			
Beheer algemeen en audits	158.000	158.000	227.092
Concessiemanagement GD	96.380.000	96.380.000	93.292.619 *
Concessiemanagement HOV	4.237.000	4.237.000	4.394.709
Concessiemanagement Q315	437.000	437.000	457.700
Concessiemanagement KLOV	7.702.000	7.702.000	7.919.390*
Additionele kosten OV-chip	1.454.000	1.454.000	1.456.517
Sociale veiligheid	674.000	674.000	863.270
Verplaatsing busstaling Peizerweg	-500.000	-500.000	- *
Extra DRU's Qliner – Q-link vanaf 2017	1.000.000	1.000.000	- *
Groningen Bereikbaar / Minder hinder	500.000	500.000	- *
Verlengingsafspraken	-125.000	-125.000	- *
Totaal lasten	111.917.000	111.917.000	108.611.297
Baten			
Concessiemanagement GD	50.920.000	50.920.000	52.320.563
Concessiemanagement HOV	2.241.000	2.241.000	2.417.963
Concessiemanagement KLOV	1.387.000	1.387.000	1.145.348
Sociale veiligheid	25.000	25.000	167.361
Totaal baten	54.573.000	54.573.000	56.051.235
Saldo	57.344.000	57.344.000	52.560.062

*: De verplaatsing busstaling Peizerweg, verlengingsafspraken, maatregelen Groningen Bereikbaar en extra DRU's Qliner / Q-link zijn geëffectueerd op het concessiemanagement GD en KLOV.

Beheer algemeen en audits

De kosten van algemeen concessiebeheer vallen

€ 69.000 hoger uit dan geraamd. Dit is het gevolg van doorgeschoven advies- en begeleidingskosten voor de nieuwe aanbestedingsronde die oorspronkelijk eind 2017 een nieuwe OV concessies zou opleveren. Nu de huidige concessie is verlengd zijn de voor 2016 geplande voorbereidingskosten deels ten uitvoer gekomen in 2017 (€ 38.000). Tot slot is de klantenbarometer vorig jaar niet gefactureerd, waardoor de lasten voor 2016 en 2017 dit jaar zijn verantwoord (€ 31.000).

Concessiemanagement GD

De GD-concessie omvat het streekvervoer in de provincies Groningen en Drenthe, met enkele uitlopers naar Friesland. In Emmen en Groningen wordt een stadsdienst gereden, de stadsdienst Assen (voor zover die in opdracht van het OV bureau plaat heeft) is in 2015 teruggebracht tot één lijn. De GD concessie is de grootste concessie voor busvervoer in Nederland en is in december 2009 van start gegaan voor een termijn van 6 jaar met een optie tot 2 jaar verlenging. In november 2012 is besloten tot een verlenging met 2 jaar. In december 2014 is besloten tot een extra verlenging met 2 jaar en op 28 december 2015 heeft de rechter deze verlenging tot eind 2019 bevestigd.

In financiële zin laat de GD-concessie in 2017 een positiever beeld zien dan begroot. Vooral als gevolg van een fors lager LBI-percentage (Landelijke Bijdrage Index) en hogere SOV opbrengsten bedraagt het resultaat op de GD-concessie, na maatregelen op de dienstregeling, 4,1 mln. positief. Overigens is dit een netto-resultaat, dus inclusief extra uitgaven, lagere reizigersopbrengsten en overige concessiekosten. Hierna wordt nader ingegaan op de voor- en nadelen op achtereenvolgens concessielasten GD en concessiebaten GD.

GD-lasten 2017 (-€ 3.124.261) – De kosten van de GD-concessie 2017 vallen lager uit als gevolg van een fors lager LBI-percentage (€ 2.201.000), een gunstige afrekening van de GD concessie 2016 (€ 607.000), minder versterkingsritten op de GD-concessie 2017 als gevolg van groei (€ 151.000) en de Pilot Publiek Vervoer die geraamd stond onder de GD concessie maar gerealiseerd is op de KLOV (€ 330.000). Een aantal Q-link lijnen stond nog niet opgenomen in de begroting, maar daarentegen zijn er minder DRU's gereden door overige vervoerstypen, is de dienstregeling aangepast en zijn stelposten gerealiseerd. Per saldo geeft dit een positief effect in 2017 (€ 25.000). Daarentegen zijn een aantal nadelen te melden, zoals de kosten van treinvervangend vervoer Groningen – Hoogeveen (€ 117.000) een uitgekeerde klanttevredenheidsbonus (€ 80.000), niet geraamde beheer en afschrijvingslasten voor de nieuwe busstalling Peizerweg (€ 112.000), overnamekosten voor het personeel van CTS (€ 55.000) en diverse kleine verschillen (€ 13.000).

GD-baten 2017 (+€ 1.401.000) – De concessiebaten van de GD zijn in 2017 hoger dan begroot. De belangrijkste reden voor de stijging wordt veroorzaakt doordat MBO studenten van 16 en 17 jaar met ingang van 2017 recht hebben op een Studenten OV kaart (€ 2.821.000). Deze SOV opbrengsten worden enigszins gedrukt door een lagere SOV index (- € 207.000). De hogere SOV opbrengsten als gevolg van MBO studenten gaan ten koste van de overige reizigersopbrengsten zoals regionale kaartsoorten en abonnementen. De totale reizigersopbrengsten dalen over 2017 met € 1,2 miljoen. De grootste daling heeft plaatsgevonden bij de regionale abonnementen (- € 1.113.000) en de regionale kaartsoorten (- € 897.000). Ook de landelijke abonnementen vallen lager uit (- € 59.000). Verder zijn de reizigersopbrengsten uit de concessie 2016 lager uitgevallen (- € 151.000) en is de vorig jaar opgenomen vordering zichtabonnementen Trein gedeeltelijk afgeboekt, doordat het zichtabonnement per 16 augustus 2016 is overgegaan in het Sterabonnement Noord Nederland. De opbrengsten uit de OV-chipkaart zijn gestegen ten opzichte van de raming (€ 900.000) en verder zijn er bijdragen ontvangen van diverse partijen voor vrij vervoer, versterkingen, grootverbruik, bijdragen in maatregelen corridor, bijdrage Zernikebussen en zichtabonnementen (€ 117.000). Tot slot is een bijdrage door de Provincie Groningen toegezegd voor de versterking van lijn 73 in verband met de grote toestroom van asielzoekers (€ 202.000).

De stelpost extra Qliners en Q-link (+ € 1.000.000), de maatregelen Groningen Bereikbaar en Minder Hinder (+ € 500.000), de besparing op de concessielasten als gevolg van de verplaatsing busstalling Peizerweg (- € 500.000) en de verlengingsafpraak (- € 125.000) zijn verwerkt in de voor- en nadelen op de concessie GD en KLOV.

Concessiemanagement HOV

De HOV-concessie Groningen – Drenthe bevat een tweetal HOV (hoogwaardig openbaar vervoer) verbindingen. Tot en met de dienstregeling 2016 waren dat de lijnen 305 Emmen – Groningen en 314 Drachten – Groningen. Per dienstregeling 2017 is dit de 304 en 314 Drachten – Groningen. De HOV concessie heeft dezelfde looptijd als de GD concessie is in de loop van 2016 net als de GD-concessie verlengd tot eind 2019.

HOV-lasten (+ € 158.000) - De lasten van het concessiemanagement HOV zijn in 2017 € 158.000 hoger dan geraamd. Deze hogere kosten zijn voornamelijk toe te rekenen aan de concessiewijziging waarbij lijn 305 naar de GD concessie is gegaan en lijn 304 is toegevoegd aan de HOV concessie (€ 255.000). Ook heeft het gereedkomen en aansluiten van knooppunt Drachten Oost geleid tot extra DRU's (€ 200.000). Daarentegen zijn de DRU kosten lager als gevolg van een lager LBI percentage (€ 151.000) en is een voordeel behaald door het omzetten van 1.500 versterking DRU's naar reguliere DRU's (€ 114.000). Tot slot is in 2017 een klanttevredenheids bonus uitgekeerd (€ 8.000).

De afrekening HOV over vorig jaar valt € 40.000 lager uit als gevolg van meer rituitval (- € 32.000), minder kosten aan versterking (- € 26.000) en wat meer reguliere DRU kosten (€ 18.000).

HOV-opbrengsten (+€ 177.000) - De opbrengsten uit de HOV concessie liggen in 2017 € 177.000 boven de begroting. De belangrijkste reden voor de stijging wordt ook hier veroorzaakt doordat MBO studenten van 16 en 17 jaar met ingang van 2017 recht hebben op een Studenten OV kaart (€ 247.000). Deze SOV opbrengsten worden enigszins gedrukt door een lagere SOV index (- € 6.000). De hogere SOV opbrengsten gaan wel ten koste van de overige reizigersopbrengsten zoals regionale kaartsoorten en abonnementen. De totale reizigersopbrengsten dalen over 2017 met € 79.000. De dalingen hebben plaatsgevonden bij de regionale abonnementen (- € 80.000), de landelijke abonnementen (-€ 62.000) en de regionale kaartsoorten (- € 48.000). Daarentegen zijn de opbrengsten uit OV-chipkaart hoger dan geraamd (+€ 63.000) en ook de HOV afrekening 2016 geeft een voordelig saldo op de reizigersopbrengsten (+€ 48.000). Verder zijn de reizigersopbrengsten uit de concessie 2016 lager uitgevallen (- € 151.000) evenals de SOV opbrengst uit de afrekening 2016 (€ 14.000).

Concessiemanagement Kleinschalig OV

De lasten op de zogenoemde "KLOV"- concessies liggen gesommeerd € 217.000 boven de begroting. De hogere lasten zijn voornamelijk veroorzaakt doordat de Pilot Publiek Vervoer geraamd stond onder de GD concessie maar gerealiseerd is op de KLOV concessies (€ 330.000). Daarnaast zijn er meer kosten gemaakt voor versterkingsritten kleinschalig OV (€ 87.000) is het benuttingspercentage van de Lijnbelbus hoger (€ 34.000), is er een klanttevredenheidsbonus uitgekeerd (€ 37.000) en zijn de kosten van buurtbusorganisaties hoger dan geraamd (€ 3.000). Daarentegen is sprake van een prijsvoordeel op kleinschalig OV door een lager LBI percentage (-€ 169.000), is er een lagere vraag naar regiotaxi waardoor er minder kilometers zijn gereden (-€ 78.000) en is er sprake van minder DRU's kleinschalig OV (-€ 72.000), mede als gevolg van het invullen van stelposten. Tot slot zijn er een aantal boetes opgelegd voor stiptheid (-€ 16.000)

Tot slot laat de afrekening van de KLOV concessies over de jaren tot en met 2016 een nagekomen nadeel zien (€60.000).

De totale baten van het KLOV vallen € 242.000 lager uit dan geraamd. Dit is voornamelijk het gevolg van lagere opbrengsten uit regionale kaartsoorten (-€ 258.000), ruim de helft van deze lagere opbrengst hangt samen met de overgang van oude Eurokaartjes naar nieuwe Eurokaartjes. Bij de overgang hebben de vervoerder de oude Eurokaartjes – gekocht en verantwoord in voorgaande jaren – ingeleverd en uitbetaald gekregen (-€ 144.000). Daarnaast is sprake van minder eigen bijdrages regiotaxi (-€ 40.000) en lagere opbrengsten uit landelijke abonnementen (- € 8.000). De lagere eigen bijdrages voor regiotaxi zijn inherent is aan de afname van het aantal reizigerskilometers. De opbrengsten uit OV-chipkaart liggen boven de begroting (€37.000), evenals de opbrengsten uit regionale abonnementen (€24.000) en SOV kaart (€ 3.000).

Concessiemanagement Lijn 315

Het aantal DRU's voor de concessie lijn 315 zit structureel te laag in de begroting. In het convenant 'Concessieoverschrijdende Hoogwaardige Openbaar Vervoer verbinding Groningen – Heerenveen – Emmeloord v.v.' is een hoeveelheid DRU overeengekomen van 7.264. Met ingang van de begroting 2019 wordt dit gecorrigeerd. In 2017 geeft dit een nadeel van € 60.000. Als gevolg van een gunstig prijspeil is de concessie lijn 315 lager vastgesteld voor de jaren 2015 en 2016 (€ 27.000). Ook voor de afrekening 2017 is rekening gehouden met een lager (voorlopig) prijspeil (€ 12.000).

Sociale veiligheid

De kosten voor sociale veiligheid zijn € 189.000 hoger uitgevallen dan geraamd voor 2017. De baten vallen daarentegen ook € 142.000 hoger uit dan geraamd. De hogere uitgaven zijn grotendeels (€ 300.000) te verklaren door de inzet van Veiligheidszorg op lijn 73 Ter Apel – Emmen v.v. Sinds half oktober 2016 zorgde een groep asielzoekers, gevestigd in het AZC in Ter Apel, voor onrust in de bus. Om de openbare orde en veiligheid te garanderen is besloten

tot (continuering van) de permanente inzet van Veiligheidszorg. De kosten worden enigszins gecompenseerd doordat de gemeente Vlagtwedde en het COA tot de zomer van 2017 hebben bijgedragen in de kosten (-€ 142.000). Inmiddels is de inzet vanwege sterke afname van het aantal incidenten fors teruggeschoefd. Verder zal de geplande uitbreiding van servicepunten deze concessie niet plaatsvinden als gevolg van onvoldoende middelen daarvoor bij onze partners. Dit budget is in 2017 gebruikt voor dekking van de extra kosten lijn 73 (-€ 100.000). Tot slot is de reguliere inzet Veiligheidszorg lager dan geraamd (€ -11.000).

4.4 Uitvoeringsinformatie: Informatie en analyse

Informatie en analyse omvat:

- bronbeleid
- rapportages
- financiële informatievoorziening, advisering en ondersteuning
- coördinatie onderzoeken
- analyse en publicaties
- kwaliteitszorg en coördinatie klachtafhandeling

Bronbeleid

Doelen 2017

- Bewaken inkomende informatiestromen en –bronnen van vervoerders en landelijke databronnen.
- Benutten en waarborgen van de kwaliteit van de informatiestromen m.b.v. protocollen.
- Ontwikkelen en benutten van nieuwe informatiebronnen m.b.t. factoren die van invloed zijn op de mobiliteit.

Realisatie 2017

- De inkomende informatiestromen en –bronnen van vervoerders zijn in kwaliteit verbeterd en de frequentie van de aanlevering van enkele informatiebronnen is verhoogd.
- De kwaliteit van de informatiestromen m.b.v. protocollen is gewaarborgd.

Rapportages

Doelen 2017

- Opstellen van rapportages ter ondersteuning van de uitvoering van het beleid, zoals managementrapportages

Realisatie 2017

- Ter ondersteuning van de uitvoering van het beleid zijn vier bestuursrapportages, een 4- en 8-maandsrapportage, 12 interne managementrapportages en diverse ad hoc rapportages opgeleverd.

Financiële informatievoorziening, advisering en ondersteuning

Doelen 2017

- Het verstrekken van adviezen t.b.v. de voorbereiding en de uitvoering van het beleid.
- Beheer van de subsidieverlening en vaststelling m.b.t. de concessies.
- Bieden van ondersteuning bij de beheeragenda's voor de concessies GD, HOV en KLOV.
- Managementrapportages voor gemeenten en vervoerders; verzameling en analyse van gegevens.

Realisatie 2017

- Diverse adviezen zijn verstrekt t.b.v. de voorbereiding en de uitvoering van het beleid.
- De subsidieverlening m.b.t. de concessies is uitgevoerd.
- Informatie is geleverd voor de ondersteuning van de beheeragenda's voor de concessies GD, HOV en KLOV.
- Reguliere managementrapportages zijn opgesteld en aangeleverd t.b.v. gemeenten en vervoerders.

- Een aantal jaren licenties van het softwarepakket REMIX is aangeschaft. Remix is een webbased planningstool die buslijnen visualiseert in google maps en gecombineerd kan worden met open data (zoals demografische CBS informatie). Hiermee kunnen de clusters ontwikkeling en marketing onder andere analyses uitvoeren m.b.t. efficiency en bereikbaarheid.

Coördinatie onderzoeken

Doelen 2017

- Coördineren van onderzoeken die worden uitgevoerd t.b.v. beheer, ontwikkeling en marketing en communicatie.
- Beheren van het Digitaal Reizigers Panel.

Realisatie 2017

- Diverse onderzoeken zijn gecoördineerd die worden uitgevoerd t.b.v. beheer, ontwikkeling en marketing en communicatie. Er zijn twee klanttevredenheidsonderzoeken Regiotaxi uitgevoerd, en zes maal is uitgevraagd via het Digitaal Reizigers Panel.
- Het beheer is verzorgd van het Digitaal Reizigers Panel.

Analyse en publicaties

Doelen 2017

- Het uitvoeren van analyses ten behoeve van beleid.
- Het verzorgen van publicaties, met name via het web.
- Beschikbaar stellen van (open) data, binnen de juridische en technische mogelijkheden, zoals OV-chipkaart data-analyse, OV-klantenbarometer, Trendmonitor en Analyse systeem stiptheid en ketenverplaatsing.

Realisatie 2017

- Diverse beleidsanalyses zijn uitgevoerd ter verbetering van de sturing & beheersing van de uitvoering.
- Publicaties zijn verzorgd via het web.
- (open) data beschikbaar gesteld, binnen de juridische en technische mogelijkheden, zoals OV-chipkaart data-analyse, OV-klantenbarometer, Trendmonitor en Analyse systeem stiptheid en ketenverplaatsing.
- Als deelprogramma in de 'Battle of the Schools' is een OV Hackathon gehouden met door het OV-bureau uitgewerkte cases over de mobiliteitsproblematiek in onze regio.

Kwaliteitszorg en coördinatie klachtafhandeling

Doelen 2017

- Coördineren van de klachtenafhandeling, zowel intern (OV-bureau) als bij de vervoerders.
- Het verwerken van klachten tot stuurinformatie en (management)rapportages die zijn ingediend bij de vervoerders.

Realisatie 2017

- De klachtenafhandeling is door ons gecoördineerd bij zowel intern het OV-bureau als voor klachten bij de vervoerders. In 2017 zijn bij het OV-bureau 184 klachten in behandeling genomen. De klachten hadden vooral betrekking op de dienstregeling, uitvoering kleinschalig OV (in de regio) en de tarieven. De klachten zijn gemiddeld binnen twee weken afgehandeld door ons.
- De ontvangen klachten zijn tot stuurinformatie en in managementrapportages verwerkt en vervolgens ingediend bij de vervoerders.

Financiën Informatie en analyse

Informatie en analyse	Begroting 2017	Begroting 2017 na wijzigingen	Realisatie 2017
Lasten			
Informatie en analyse	154.000	154.000	157.799
Totaal lasten	154.000	154.000	157.799
Baten			
Informatie en analyse	-	-	-
Totaal baten	-	-	-
Saldo	152.000	152.000	157.799

Informatie en analyse

Uit het budget voor informatie en analyse worden jaarlijks diverse onderzoeken bekostigd zoals onderzoeken naar de klanttevredenheid van de reizigers, de klantvriendelijkheid van de vervoerders, onderzoeken naar gratis OV, punctualiteitsmetingen, rijtijdmetingen en diverse audits bij de vervoerder. De uitgaven zijn in 2017 nagenoeg gelijk aan de begroting (€ 4.000).

4.5 Uitvoeringsinformatie: Special projects

Special projects omvat:

- evenementen- en nachtvervoer
- projecten voor derden

Evenementen- en nachtvervoer

Doelen 2017

Evenementenvervoer en nachtbusen worden in principe kostendekkend ingezet waarbij organisaties en/of gemeenten in enkele gevallen een financiële bijdrage leveren om deze kostendekkendheid te kunnen bereiken:

- zoals vervoer voor jaarlijks terugkerende 'evenementen', bijv. TT Assen, Truckstar, Gamma Racing Day, WK Superbikes, C'est La Vie Emmen, Zuidlaardermarkt, Open Dagen RUG, Bloemenjaarmarkt, Koningsnacht en het Bevrijdingsfestival. Daarnaast wordt evenementenvervoer geregeld voor eenmalige grote evenementen, zoals in het verleden The Passion te Groningen (2014), de bekerfinale van FC Groningen (2015) en WK Wielrennen te Emmen (2015).
- De TT Assen zal in 2017 evenals in 2016 extra aandacht vragen vanwege de verplaatsing van het evenement naar de zondag en de bouwwerkzaamheden station Assen.
- Bij enkele grote evenementen waar extra vervoer gewenst is, maar dit niet kostendekkend is te realiseren wordt vanuit het budget marketing & communicatie geld beschikbaar gesteld om het extra vervoer te regelen. Dit om er voor zorg te dragen dat (nieuwe) reizigers een positieve reiservaring opdoen waarmee de kans groter is dat deze reizigers vaker van de bus gebruik zullen gaan maken. Voorbeelden hiervan zijn o.a. meer Qliners op Koningsdag en extra bussen tijdens Noorderzon.
- Het nachtbusnetwerk zal op basis van vraag vanuit organisaties (gemeenten e.d.) en reizigers waar mogelijk worden uitgebreid en waar noodzakelijk worden versoerd indien het aantal reizigers voor een kostendekking niet voldoende is en gemeenten en/of horeca geen financiële bijdrage willen/kunnen leveren

Realisatie 2017

De vier nachtbuslijnen die in het weekend vanuit Groningen rijden richting Assen, Roden - Leek, Eelde - Vries en Zuidlaren - Annen - Gieten zijn in 2017 ongewijzigd blijven rijden. Het gebruik van deze lijnen is in 2017 met 23% toegenomen ten opzichte van 2016.

De inzet van extra openbaar vervoer rondom evenementen is in 2017 toegenomen. Opvallend is met name de groei in gebruik van het vervoer rondom de grootste evenementen Koningsnacht en -dag, Bevrijdingsdag Groningen en de TT (en festival) in Assen. Door elk jaar weer op met name Q-link en Qlinerlijnen extra ritten in te zetten lijkt ook het evenementenvervoer jaar in jaar uit meer bezoekers van de evenementen te vervoeren.

Bij evenementen als de drie jaarlijkse Open Dagen van de RUG neemt het gebruik ook toe. Ook de extra bussen die dit jaar voor het eerst zijn gaan rijden tussen Assen en Grolloo tijdens het Blues Festival sloegen duidelijk aan.

Vanwege de aanpassing van de dienstregeling van de Q-link lijn naar Europapark zijn in het najaar afspraken tussen Qbuzz, FC Groningen en het OV-bureau gemaakt. Dit heeft geresulteerd in gratis vervoer voor supporters in de stad Groningen bij alle thuiswedstrijden vanaf eind november 2017. Hiervoor zet Qbuzz vanuit Hoogkerk – Vinkhuizen en vanaf het Hoofdstation - Centrum extra bussen in.

Projecten voor derden

Doelen 2017

- De huidige vraag gestuurde OV-diensten (regiotaxi, lijnbelbussen etc.) gaan onderdeel uitmaken van het contract 'Publiek Vervoer' dat momenteel bij de gezamenlijke gemeenten in het gebied in ontwikkeling is. Ook de facilitaire begeleiding van buurtbusverenigingen zoals die nu nog bij het OV-bureau ligt gaat onderdeel uitmaken van Publiek Vervoer. Het OV-bureau levert een bijdrage aan de voorbereiding van dit project van de gemeenten in Groningen en Drenthe. De bijdrage van het OV-bureau aan dit project krijgt vorm door het leveren van personele inzet en ondersteunde faciliteiten, zoals huisvesting, automatisering en administratie.

Realisatie 2017

- Het OV-bureau heeft haar bijdrage geleverd aan de voorbereiding van het project Publiek Vervoer. De huisvesting van de projectorganisatie is in het pand van het OV-bureau, waarbij gebruik wordt gemaakt van de facilitaire voorzieningen van het OV-bureau levert. Daarnaast wordt vanuit het OV-bureau de nodige expertise ingebracht in het project.

Financiën Special Projects

Special projects	Begroting 2017	Begroting 2017 na wijzigingen	Realisatie 2017
Lasten			
Evenementen en nachtvervoer	386.000	386.000	504.273
Publiek vervoer	-	70.000	69.750
Totaal lasten	386.000	456.000	574.023
Baten			
Evenementen en nachtvervoer	386.000	386.000	504.351
Totaal baten	386.000	386.000	504.351
Saldo	-	-	69.672

Evenementen en nachtvervoer

Zowel de baten als de lasten zijn € 118.000 hoger dan geraamd als gevolg van een forse toename van vervoer bij evenementen. De belangrijkste oorzaken hiervan zijn: ruim 50% meer instappers bij de TT en de Koningsdag en -nacht (+€ 82.000) en de gratis vervoerdagen (+ € 30.000). Het uitgangspunt bij zowel het evenementen- als nachtvervoer is volledige kostendekkendheid. In 2017 kende het evenementen- en nachtvervoer een kostendekkendheid van 100%, mede doordat vanuit het budget Marketing een bijdrage is ontvangen voor extra inzet / capaciteit.

Publiek Vervoer

De projectgroep Publiek Vervoer werkt in opdracht van 35 Groningse en Drentse gemeenten en de provincies Groningen en Drenthe aan de voorbereiding van de aanbesteding gemeentelijk doelgroepenvervoer en het kleinschalig openbaar vervoer. Deze aanbesteding zal in 2018 van start gaan. De doelstelling is om te komen tot een efficiënte integratie en optimalisatie van deze vormen van vervoer in 2018 in relatie tot het regionaal aan te besteden openbaar vervoer. De bijdrage van het OV-bureau aan het projectbureau Publiek Vervoer was in 2017 overeenkomstig de begroting

4.6 Uitvoeringsinformatie: Bedrijfsvoering

Bedrijfsvoering omvat:

- organisatieontwikkeling
- organogram en formatie
- automatisering
- huisvesting

Doelen en uitgangspunten 2017

Doel van de bedrijfsvoering is om op slagvaardige, kwalitatief hoogwaardige, klantvriendelijke en flexibele wijze de primaire taakstelling ("het realiseren, in stand houden en verbeteren van het openbaar vervoer") van het OV-bureau mogelijk te maken.

Organisatieontwikkeling

Van de ambtelijke dienst van het OV-bureau wordt in 2017 (net als in de afgelopen jaren) gevraagd:

- overtuigende adviesrol voor het bestuur en de moederorganisaties op inhoud, proces, bestuurlijk-politieke gevoelheden/financiële risico's etc., opdrachtnemersrol van (kader stellende) bestuursbesluiten en zorgvuldige verantwoording richting bestuur;
- heldere – met de gebiedspartners gedeelde - vervoerkundige hoofdlijnenvisie op de doorontwikkeling van het Regionaal Openbaar Vervoer in het gebied, doorwerkend in een afgestemd meerjarenperspectief zodanige mix van opdrachtgeverschap en partnership met de concessiehouders dat deze optimaal en geïnspireerd hun taken vormgeven en uitvoeren ("inlevende zakelijkheid");
- invulling partnership met inliggende gemeenten rond de verschillende vormen van collectief vervoer in het gebied, inzetten voor het realiseren van 'publiek vervoer';
- zodanige vormgeving van klantgerichtheid en marketing binnen het OV dat verdere groei van het regionaal OV op de (HOV-) lijnen met groeipotentie met behoud van gebiedsdekkende ontsluiting van het landelijk gebied plaats kan hebben;
- het voortdurend leggen van relevante verbindingen in de regio, naar andere regio's en (inter)nationaal;
- samenhang binnen het OV-bureau en doordachte en op voldoende feiten gebaseerde besluiten en voorstellen (inhoud, bestuurlijk, financieel, juridisch, promotioneel etc.);
- professionele organisatie, met professionele en verbindende medewerkers, die in- en extern goede samenwerking weten te bereiken;
- binnen voortdurende randvoorwaarden en kwaliteitskaders (financieel, juridisch/WGR, integriteit etc.).

De inhoud van het onderwerp OV en de samenwerkingsvorm van het OV-bureau maken dat doelstellingen slechts kunnen worden gerealiseerd als de volgende kernkwaliteiten in voldoende mate aanwezig blijven in de organisatie:

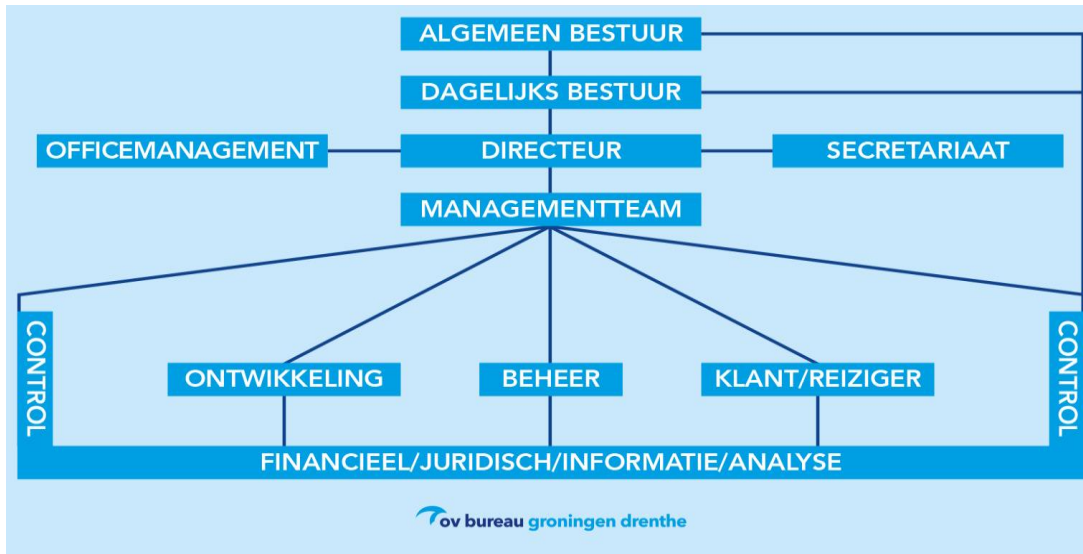
- inhoudelijke expertise (kennis/kunde);
- professioneel opdrachtgeverschap;
- gedrevenheid (enthousiasme);
- grensverleggende neiging (durf, lef, visionair, creatief);
- resultaatgerichtheid;
- gerichtheid op de reiziger;
- samenwerkingsbereidheid met andere stakeholders voor het OV in het gebied.

Eveneens kunnen ambities alleen worden waargemaakt als organisatie breed wordt gewerkt vanuit de volgende kernwaarden:

- met betrokkenheid en passie;
- integraal denkend en werkend;
- het verschil willen maken (ambitie)
- verbindend werken en gericht op samenwerking.

Het OV-bureau (bestuur en ambtelijke dienst) streeft daarbij naar een niveau van werken en presteren na dat door moeders, burgers, klanten, partnerorganisaties in het gebied en collega-organisaties (andere OV-autoriteiten) wordt erkend en herkend als zeer vertrouwd, verbindend en vooruitstrevend.

Organogram en formatie



De control in bovenstaand schema is belegd bij de controller. De controller adviseert rechtstreeks aan de directeur en/of het dagelijks bestuur (DB) en algemeen bestuur (AB) over alle zaken die de financieel/economische bedrijfsvoering betreffen.

Aandachtspunten van control zijn onder meer:

- checks op (dus niet: zelf uitvoeren van) gehanteerde (meerjaren)prognoses, gehanteerde prognose-systematiek en doorrekeningen financiële gevolgen voornemens en wensen (zoals die intern tot op MT/directieniveau worden uitgevoerd bij elk relevant voorstel).
- inrichting begrotingsproces en het jaarrekeningproces.
- borging kwaliteit interne financiële processen.
- waar aan de orde aanpassingsvoorstellen op gehanteerde systematieken/processen.

De controller heeft een zelfstandig signalerende functie richting het AB en DB. Een nadere beschrijving van de taken en bevoegdheden van de controller is vastgelegd in het Statuut voor de controller.

De formatie van in totaal 18,2 fte is als volgt verdeeld over de verschillende organisatieonderdelen van het OV-bureau:

Formatie	Omvang in fte's
Directeur	1,0
Cluster Klant - reiziger	2,8
Cluster Ontwikkeling	4,6
Cluster Beheer (incl. aanbesteding)	3,6
Financiën, Control, Juridische zaken, Informatie & Analyse	4,4
Officemanagement & secretariaat	1,8
Totaal	18,2

Huisvesting

Het huurcontract loopt tot 1 januari 2020. In elk geval in de periode tot aan eind 2017 zal een deel van de ruimte beschikbaar worden gesteld aan de projectorganisatie Publiek Vervoer. Vervolgens is er de jaren daarna eventueel ruimte om de beheer- en ontwikkelorganisatie Publiek Vervoer vanaf 2018 'te laten inwonen'.

Realisatie 2017

De feitelijke personele bezetting bedroeg in 2017 gemiddeld 18 fte. Dit is exclusief de detacheringen van twee medewerkers aan DOVA (0,8 fte) en Publiek Vervoer (0,8 fte). Daarnaast wordt voor diverse diensten extra capaciteit ingehuurd uit het bestaande budget van advieskosten.

Voor de bedrijfsvoering is in 2017 aandacht gegeven aan de volgende onderwerpen:

- Consequent is in alle dossiers (in de business cases, vaststelling begroting en dienstregeling etc.) aandacht gegeven aan de verschillende rollen die van het ambtelijk apparaat van het OV-bureau worden gevraagd.
- De zogenoemde HR-cyclus is in 2017 doorlopen conform de aanpassingen in de nieuwe COA.
- Conform de jaarlijkse protocollen is in 2017 organisatiebreed aandacht geschonken aan de specifieke onderwerpen integriteit, inkoopbeleid en omgangsvormen.
- In 2017 is in samenwerking met een externe organisatieadviseur een organisatieverrijkingstraject afgerond, waarin specifiek aandacht is gegeven aan de rol van het OV-bureau in de bredere bestuurlijke setting in Groningen en Drenthe, en de daarmee samenhangende interne en externe werkwijze en samenwerkingsvormen binnen en vanuit het ambtelijk apparaat van het OV-bureau.
- In 2017 is door het auditteam vanuit de moederorganisaties een advies gegeven hoe omgaan met informatiebeveiliging binnen het OV-bureau. De aanbevelingen uit dit rapport zijn voortvarend opgepakt en eind 2017 is het informatiebeveiligingskader opgeleverd.
- Ook voor 2017 is voor een ongestoorde en adequate beschikbaarheid het beheer en technisch onderhoud van de ICT infrastructuur uitbesteed.
- De verantwoordelijkheid voor het ICT beleid en de interne ICT werkzaamheden zijn van het cluster Beheer overgegaan naar het cluster Informatie & Analyse.
- In april 2017 is het huurcontract met drie jaar verlengd tot maart 2020. Een deel van de ruimte is in 2017 beschikbaar gesteld aan de projectorganisatie Publiek Vervoer.
- In 2017 is de renovatie van de inrichting van het pand afgerond met o.a. de vervanging van de bureaustoelen.

Financiën Bedrijfsvoering

Bedrijfsvoering	Begroting 2017	Begroting 2017 na wijzigingen	Realisatie 2017
Lasten			
Lonen en salarissen	1.709.000	1.709.000	1.844.985
Huisvestingskosten	115.000	115.000	98.752
Kantoorkosten	107.000	107.000	120.859
Advieskosten	269.000	269.000	149.973
Totaal lasten	2.200.000	2.200.000	2.214.569
Baten			
Lonen en salarissen	868.000	868.000	911.548
Totaal baten	868.000	868.000	911.548
Saldo	1.332.000	1.332.000	1.303.021

Lonen en salarissen

De personele bezetting bedroeg in 2017 gemiddeld 19,6 fte, bij een formatie van 18,2 fte. Hierbij dient opgemerkt te worden dat in het aantal van 19,6 fte ook de gedetacheerde medewerker aan het projectbureau Publiek Vervoer (0,8 fte) en DOVA (0,83 fte) zijn inbegrepen. De totale loonkosten waren in 2017 € 136.000 hoger dan geraamd. Het grootste deel hiervan betreft personele mutaties (schaalmutaties en anciënniteit) uit voorgaande jaren. In de begroting is de laatste jaren alleen rekening gehouden met trendmatige groei. Het effect uit voorgaande jaren bedraagt € 52.000. Het effect van personele mutaties, schaalmutaties en anciënniteit over het jaar 2017 bedraagt € 16.000. De aanstelling van de medewerker, die volledig gedetacheerd is aan DOVA was nog niet opgenomen in de begroting (€ 68.000). Hier staan voor een gelijk bedrag inkomsten tegenover.

Jaarlijks dragen de provincies Groningen en Drenthe en de gemeente Groningen bij in de personele kosten. In 2017 bedroeg de totale bijdrage van de deelnemers € 758.000. In de begroting was verder rekening gehouden met een bedrag van € 110.000 aan vergoedingen voor de inzet van eigen personeel ten behoeve van derden en projecten. In werkelijkheid is deze vergoeding € 44.000 hoger uitgevallen. Dit als gevolg van de volledige in plaats van gedeeltelijke detachering van een medewerker aan het Projectbureau Publiek Vervoer. De inzet van medewerkers voor de pilot 'Dalcontract Groningen Bereikbaar (€ 7.000) een hogere bijdrage voor de medewerker die gedetacheerd is aan DOVA als gevolg van hogere loonkosten door de CAO stijging, de uitkering van een gratificatie en telefoonkosten (€ 4.000). Tot slot zijn er van het UWV zwangerschapsgelden ontvangen (€ 10.000). Daarentegen was een bijdrage geraamd van € 18.000 voor de personele inzet bij projecten. Omdat dit een interne verrekening is zijn deze baten in mindering gebracht op de loonkosten.

Huisvestingskosten

De huisvestingskosten betreffen alle kosten verband houdend met de huisvesting van het OV-bureau aan de Overcingellaan te Assen. In 2017 zijn deze kosten € 16.000 lager dan geraamd als gevolg een bijdrage van € 25.000 van publiek vervoer voor het gebruik van kantoorruimte. Daarnaast is er een nadeel van € 9.000 omdat de afschrijvingslasten zijn toegenomen als gevolg van activering van nieuw inventaris in 2016 (€ 5.000) en zijn de schoonmaakkosten gestegen als gevolg van een aangepaste schoonmaak CAO en de uitbreiding van het kantooroppervlak (€ 4.000).

Kantoorkosten

De kantoorkosten zijn € 14.000 hoger uitgevallen dan geraamd. De voornaamste reden hiervoor is een stijging van de automatiseringskosten. Te specificeren in een aantal systeemaanpassingen en aanschaffingen (€ 8.000) en de invoering van papierloos vergaderen (€ 6.000).

Advieskosten

In verband met de doorontwikkeling van de controlfunctie was sinds een aantal jaren een verhoogd budget in de begroting opgenomen. Als gevolg van een steeds beter functionerende controlfunctie is dit in 2017 niet nodig gebleken (- € 70.000). Tevens was in de begroting rekening gehouden met hogere advies en advocaatkosten in verband met de nieuwe aanbesteding (- € 85.000) als gevolg van de verlenging van de huidige concessie zijn deze kosten vooruit geschoven. Bovendien is een deel van de advieskosten voor de nieuwe aanbesteding verantwoord onder het product Beheer.

Vanwege het vertrek van de eigen concerncontroller is een tijdelijke vervanger ingehuurd (- € 37.000). Tot slot is dankzij een nieuwe aanbesteding van de accountant een besparing gerealiseerd op de accountantskosten (-€ 10.000).

4.7 Uitvoeringsinformatie: Financiering

Financiering omvat:

- financiering- en dekkingsmiddelen

Financierings- en dekkingsmiddelen

Doelen 2017

- Weerstandsvermogen op peil: € 4,1 miljoen
- Kostendekking bepaalde activiteiten:
 - evenementen- en nachtvervoer;
 - projecten voor derden.
- Voldoen aan eisen verantwoording subsidieverstrekkers en BBV.
- Voldoen aan informatieplicht aan derden (CBS).
- Reizigersopbrengsten monitoren en zo nodig bijsturen.
- Ontwikkelingen Studentenkaart monitoren, en hierop tijdig anticiperen.
- Opstellen en doorontwikkelen van prognoses t.b.v. bestuursrapportages.
- Opstellen van ramingen voor financiële verantwoordingen.

Realisatie 2017

- Per 31 december 2017 bedraagt de weerstandscapaciteit € 18 miljoen, waarmee het doel voor eind 2017 ruimschoots is behaald
- Van rendement op uitgezette middelen is geen sprake. Het rentepercentage op de depositorekening is per 1 september 2017 gedaald van 0,05% tot 0%. Het rentepercentage bij schatkistbankieren was vorig jaar reeds naar 0% gegaan.
- De kostendekking bij het evenementenvervoer en nachtvervoer bedraagt 100%.
- Aan de eisen inzake DuVV en informatieplicht aan derden is voldaan.
- Landelijk praten we mee over de uitwerking van de nieuwe verdeelsystematiek voor de Studentenkaart OV
- Per vergadering van het dagelijkse bestuur is het prognosemodel bijgewerkt en extern gecontroleerd en is een bestuursrapportage opgesteld. Tevens zijn ramingen gemaakt t.b.v. de jaarrekening.

Financiën financiering

Financiering en algemene dekkingsmiddelen	Begroting 2017	Begroting 2017 na wijzigingen	Realisatie 2017
Lasten			
Onvoorzien	-	-	4.600.000
Rentelasten	-	-	2.802
Toevoeging aan de egalisatie en weerstandscapaciteit (exploitatiesaldo)	2.205.000	2.205.000	-
Totaal lasten	2.205.000	2.205.000	4.602.802
Baten			
Bijdrage DuVV	60.397.000	60.397.000	60.284.904
Extra DuVV Businesscase	2.400.000	2.400.000	2.400.000
Rentebaten	-	-	266
Overige baten	-	-	337
Totaal Baten	62.797.000	62.797.000	62.685.507
Saldo	-59.236.000	-59.236.000	-58.082.705

Onvoorzien

In het kader van de business case Capaciteit en Duurzaamheid is met Qbuzz afgesproken om in 2017 vijf dubbeldekkers te laten instromen, ter vervanging van vijf 12-meter Qliners. En eveneens in 2017 tien volledig elektrische bussen te laten instromen op Q-link groen, lijn 1 en 2. Qbuzz heeft deze verplichtingen op zich genomen waarvoor zij van het OV-bureau subsidie heeft ontvangen (€ 4.600.000). Het subsidiebedrag bestaat uit twee delen. Voor de levering, installatie en de instandhouding van de laadinfrastructuur is een eenmalige vergoeding verstrekt van € 1,8 miljoen. Voor levering, gebruik en de instandhouding van elektrische bussen is een eenmalige vergoeding verstrekt van € 2,8 miljoen.

Rentelasten

De rentelasten zijn met ingang van 2015 overgebracht van het product Bedrijfsvoering naar het product Financiering. Hier is voor gekozen omdat de aangetrokken financiering en daarmee de financieringslasten van dusdanige omvang zijn dat afzonderlijke verantwoording van de rentelasten gerechtvaardigd is. In de begroting van 2017 is deze wijziging niet opgenomen, vandaar dat de rentelasten € 3.000 hoger uitvallen dan begroot.

Toevoeging aan de egalisatie en weerstandscapaciteit (exploitatiesaldo)

Bij de begroting 2017 is rekening gehouden met een positief saldo van € 2.205.000. In werkelijkheid bedraagt het positieve resultaat over 2017 € 2.334.279. Het volledige bedrag zal worden toegevoegd aan de vooruit ontvangen DuVV, component egalisatie en weerstandscapaciteit.

Bijdrage DuVV

De van de partners ontvangen DuVV ligt € 112.000 lager dan de raming. Dit komt omdat het indexpercentage voor 2017 in werkelijkheid 1,958% bedraagt, terwijl in de begroting rekening was gehouden met 2,148%.

Rentebaten

De rentebaten zijn in de begroting op nul gezet als gevolg van een rentepercentage van 0% op het schatkistbankieren en een zeer gering percentage van 0,05% tot 1 september. Ook de depositorekening kent vanaf 1 september een rentepercentage van 0%. De totale rentebate bedroeg in 2017 slechts € 266,-.

Overige baten

Onder de overige baten zijn de inkomsten uit de verkoop van meubilair, inventaris, boeken e.d. verantwoord voor in totaal € 337,-.

5 Paragrafen

In dit hoofdstuk zijn de paragrafen Weerstandsvermogen en risicobeheersing en Financiering opgenomen. Voor het onderwerp bedrijfsvoering wordt verwezen naar de productenrealisatie bedrijfsvoering, hoofdstuk 4.6.

5.1 Paragraaf Weerstandsvermogen en risicobeheersing

Op 24 maart 2016 heeft het algemeen bestuur de notitie Risicomanagement en weerstandsvermogen 2016-2019 vastgesteld. Het risicomanagement van het OV-bureau omvat de volgende elementen, die in hun samenhang worden toegepast (de risicomanagement-systematiek van het OV-bureau Groningen Drenthe):

- conservatief begroten;
- werken met een prognosemodel, op basis waarvan financiële mee- en tegenvallers tijdig gerapporteerd worden aan het bestuur, dat naar aanleiding hiervan zo nodig kan bijsturen;
- lopende het jaar prognosticeren met een minimale Landelijke Bijdrage Index (LBI) van 2%;
- werken met een weerstandscapaciteit om tegenvallers op te vangen;
- periodiek actualiseren en beoordelen van alle relevante risico's met financiële consequenties, zoals geïnventariseerd in deze notitie (begroting, jaarrekening en vier- en achtmaandsrapportage);
- zorgen voor beheersingsmaatregelen en, als tegenvallers optreden, zo nodig tijdig maatregelen nemen;
- werken met een rekeningcourantfaciliteit om eventuele liquiditeitsvraagstukken als gevolg van optredende risico's op te lossen.

De notitie Risicomanagement en weerstandsvermogen 2016-2019 is in uitvoering genomen.

De weerstandscapaciteit bedroeg per 31 december 2016 € 15,1 miljoen. Met het exploitatiesaldo over het jaar 2017 van € 2,3 miljoen positief stijgt de weerstandscapaciteit naar € 17,4 miljoen. Vanaf 2018 worden de verwachte exploitatiesaldi licht negatief. Vanaf 2020 verslechtert het perspectief met name door de afspraken over de gewijzigde opbrengstenverdeling van het SOV-contract (zie verder aan het slot van deze paragraaf). Ook in de jaren daarna zijn de vooruitzichten in financiële zin negatief.

De in de notitie Risicomanagement en weerstandsvermogen genoemde specifieke risico's zijn per product genoemd, zoals hieronder vermeld:

- Klant - reiziger:
 - tarievenbeleid.
- Ontwikkeling:
 - gevolgen grote infrastructurele werken;
 - nalatig haltebeheer.
- Beheer:
 - concurrentieverhoudingen/tegenvallende OV-aanbestedingen;
 - indexering;
 - gevolgen SOV-contract;
 - een nieuwe verdeling van de SOV;
 - OV-chipkaart en nieuwe betaalsystemen;
 - het regiovervoer kent een open einde;
 - de verhouding tussen bonussen en boetes;
 - realisatie van landelijke en regionale reizigersopbrengsten;
 - versterkingen vervoerders;
 - beschikbaarheid OV-stewards.

- Special projects:
 - niet kostendekkend evenementenvervoer.
- Bedrijfsvoering:
 - juridische risico's m.b.t. contracten;
 - werkdruk en afhankelijkheid.
- Financiering:
 - bijdragen provincies.

In de notitie Risicomanagement en weerstandsvermogen zijn deze risico's nader beschreven en gekwantificeerd. Van deze geïnventariseerde risico's is beoordeeld hoe groot de kans van optreden is en wat de gevolgen in financiële zin zijn. Op basis hiervan is de verwachtingswaarde van de risico's berekend om zodoende het bedrag aan benodigde weerstandscapaciteit te kunnen bepalen. Bij de bepaling van dit bedrag is er van uitgegaan dat de weerstandscapaciteit nodig is voor de korte termijn omdat het implementeren van dekkings-maatregelen, veelal aanpassing van de dienstregeling, een minimale doorlooptijd heeft van driekwart jaar. Op deze wijze is de minimaal vereiste weerstandscapaciteit berekend op een bedrag van € 4,1 miljoen.

Deze kwantificering van de risico's is nog actueel, behalve het punt van de indexering. In de notitie Risicomanagement en weerstandsvermogen is het risico van indexering benoemd, maar in de weerstandscapaciteit is hier beperkt rekening mee gehouden, omdat in de prognose uitgegaan wordt van een minimale LBI van 2% voor die samenstellende indices die nog onzeker zijn. Met name op het punt van de loonvoet marktsector is gebleken dat na afloop van het jaar dit cijfer door het CPB nog kan worden bijgesteld. In het najaar 2018 ontstaat zekerheid over de definitieve LBI-index voor 2017.

Op 21 april 2016 hebben de decentrale OV-autoriteiten ingestemd met de "Afspraken opbrengstentoedeling VSS en VRS". De eerste doorrekening van de gevolgen hiervan wijzen op een optredend nadeel vanaf 2020 van 3,4 miljoen euro, jaarlijks licht aflopend tot in 2032. Overigens wordt deze nu gedempt door verdelingsuitkomsten SOV MBO 18-.

Kengetallen

In de paragraaf weerstandsvermogen en risicobeheersing dient een basisset van financiële kengetallen te worden opgenomen. De invoering van de set van kengetallen is bedoeld om de financiële positie inzichtelijker te maken. De netto schuldquote is het percentage kortlopende schulden ten opzichte van het totaal aan baten. De solvabiliteit is het percentage eigen vermogen ten opzichte van het totale vermogen. De structurele exploitatieruimte geeft aan hoe groot de structurele ruimte is op basis van de realisatie in het jaar ten opzichte van het totaal aan baten van dat jaar.

Financiële kengetallen	Jaar 2017	Jaar 2016
Netto schuldquote	4%	4%
Netto schuldquote gecorrigeerd voor alle leningen	4%	4%
Solvabiliteit	0%	0%
Structurele exploitatieruimte	4%	6%

De netto schuldquote is relatief laag t.o.v. het totaal aan baten van ruim € 117 miljoen. Onder ideale omstandigheden zou de netto schuldquote van het OV-bureau 0% zijn. Het OV-bureau heeft echter kortlopende schulden; zie ook de paragraaf financiering. Dat de solvabiliteit 0% is vloeit rechtstreeks voort uit het feit dat het OV-bureau gefinancierd wordt uit DuVV middelen (voorheen BDU middelen). De middelen die overblijven worden verantwoord als kortlopende schuld, omdat hierop in principe een terugbetalingsverplichting rust. De betekenis van het kengetal structurele exploitatieruimte is beperkt en is rechtstreeks het gevolg van het positieve exploitatiesaldo.

Paragraaf Financiering

Kader financieringsfunctie

Onder de financieringsfunctie worden alle activiteiten gerekend, gericht op het afstemmen en optimaliseren van de inkomende en uitgaande geldstromen. Met de uitvoering van de financieringsfunctie worden de middelen verschaft die voor het OV-bureau nodig zijn voor de uitvoering van de taken, genoemd in de Gemeenschappelijke Regeling. In het Treasurystatuut 2013 (aangepast december 2016) zijn de kaders voor de uitvoering van de financieringsfunctie uiteengezet.

Uitvoering financieringsfunctie

Tijdelijk overtollige middelen dienen verplicht te worden aangehouden bij het Rijk. In 2017 is er een drempel voor het verplicht aanhouden van tijdelijk overtollige middelen van ruim 8 ton (zie ook 6.3 toelichting op de balans). Deze ruimte wordt gebruikt om door middel van spaarrekeningen een hoger rendement te genereren dan bij schatkistbankieren.

Financieringsplanning en limieten

Het uitzetten van tijdelijk overtollige middelen gebeurt op basis van liquiditeitsprognoses die maandelijks door de controller van het OV-bureau worden opgesteld. Het betalingsritme op basis waarvan de prognoses worden opgesteld, is gebaseerd op afspraken in de concessies en de afspraken over subsidieverstrekking door de partners. In de concessies is vastgelegd dat elke 15e van de maand 1/13 deel van de subsidie aan de vervoerder wordt betaald en in april 2/13 (vanwege vakantiegeld). De provincies Groningen en Drenthe dragen zorg voor betaling van de subsidie aan het OV-bureau in dezelfde termijnen rond de 13e van de maand.

In 2012 is de vermogensbeheerovereenkomst met de provincie Groningen aangepast naar aanleiding van de vaststelling van de notitie Risicomanagement en weerstandsvermogen, waarmee kortlopend krediet kan worden opgenomen, indien de liquiditeitssituatie van het OV-bureau daartoe aanleiding geeft.

De vermogensbeheerovereenkomst met de provincie Groningen is na de invoering van het schatkistbankieren nog steeds geldig. Van het onderdeel betreffende het uitzetten van tijdelijk overtollige middelen zal geen gebruik meer gemaakt worden. De mogelijkheid tot het opnemen van kortlopend krediet blijft bestaan.

Voor de beheersing van risico's met betrekking tot aangegane geldleningen zijn de kasgeldlimiet en de renterisiconorm in het algemeen van belang. Toetsing aan de kasgeldlimiet geeft het volgende beeld.

De kasgeldlimiet houdt in dat het kort lenen van geld beperkt is tot maximaal 8,2% van het begrotingstotaal en een minimumbedrag van € 2,5 miljoen. Het doel van de renterisiconorm is het beheersen van de renterisico's op de vaste schuld (schuld met een rente-typische looptijd vanaf één jaar). Deze norm bedraagt 20% van het begrotingstotaal, een bedrag van meer dan € 20 miljoen. Bij het OV-bureau bestaat de vaste schuld uit een garantiesom van 1 miljoen, waarop tot aan het einde van de GD concessie niet wordt afgelost. De toepassing van de renterisiconorm is daarom niet relevant.

Benchmark uitgezette gelden

Sinds 2014 is het verplicht schatkistbankieren ingevoerd. De ervaring hiermee in de afgelopen jaren is dat de door het Rijk vergoede rente extreem laag tot nihil is. Tevens valt door het verplichte karakter ervan het rendement op uitgezette gelden vrijwel niet te beïnvloeden. Alleen de vrije ruimte van circa 8 ton hoeft niet verplicht te worden uitgezet bij het Rijk in het kader van schatkistbankieren. Door een arrangement met de huisbank is geregeld dat de vrije ruimte wordt goed wordt benut. Door de tijdelijk overtollige van 8,5 ton aan te houden op een spaarrekening, wordt een rente opbrengst gegenereerd. Door de lagere rentestand zijn echter de renteopbrengsten van deze spaarrekening gering. Om deze redenen achten wij het niet langer zinvol om een benchmark voor uitgezette gelden te hanteren.

6 Uitgebreide balans en toelichting

In dit hoofdstuk zijn de waarderingsgrondslagen, de uitgebreide balans, de toelichting op de balans en de niet uit de balans blijkende rechten en verplichtingen opgenomen.

6.1 Waarderingsgrondslagen

De jaarrekening over het boekjaar 2017 is opgesteld conform het Besluit Begroting en Verantwoording Provincies en Gemeenten (BBV) en de vastgestelde Financiële Verordening Gemeenschappelijke Regeling Openbaar Lichaam OV-bureau Groningen Drenthe (tijdens de algemeen bestuursvergadering van 5 december 2016 vastgesteld).

Bij de opstelling van de balans en de exploitatie zijn de volgende waarderingsgrondslagen gehanteerd.

Activa

Materiële vaste activa

De materiële vaste activa zijn gewaardeerd op basis van de verkrijging- of vervaardigingsprijs verminderd met afschrijvingen. De materiële vaste activa worden lineair afgeschreven op basis van de verwachte economische levensduur. Afschrijving vindt plaats volgens een percentage van de verkrijgingprijs, gebaseerd op de verwachte gemiddelde levensduur van de activa. De afschrijving vindt plaats met ingang van het verslagjaar volgend op het jaar waarin het actief is aangeschaft. Van de materiële vaste activa worden gebouwen afgeschreven in 40 jaar. Deze looptijd is conform de gemiddelde afschrijvingstermijn die door de drie deelnemende overheden wordt gehanteerd. Het kantoormeubilair wordt in 7 jaar afgeschreven en automatiseringsapparatuur in 5 jaar. Op gronden wordt niet afgeschreven. Alle reeds gedane investeringen behoren tot de investeringen met een economisch nut.

Vorderingen en overige uitzettingen

Uitzettingen met een rentetypische looptijd van < 1 jaar worden tegen nominale waarde gewaardeerd. Eventuele voorzieningen wegens oninbaarheid worden op de vorderingen in mindering gebracht

Overlopende activa

Overlopende activa worden gewaardeerd tegen nominale waarde.

Liquide middelen

De saldi van kas en bank en aanwezig kasgeld zijn opgenomen tegen nominale waarde. Met ingang van december 2013 is het OV-bureau in het kader van de Wet financiering decentrale overheden verplicht deel te nemen aan het schatkistbankieren. Het schatkistbankieren houdt in dat het OV-bureau al haar overtollige liquide middelen aanhoudt bij het ministerie van Financiën en niet langer financiële geldmiddelen en vermogen bij private partijen buiten de schatkist mag aanhouden. De uitgezette gelden in het kader van schatkistbankieren zijn direct opvraagbaar.

Passiva

Voorzieningen

Onder de voorzieningen zijn opgenomen de op het moment van opstellen van de jaarrekening voorzienbare verplichtingen, verliezen en/of risico's, voor zover de omvang hiervan redelijkerwijs is in te schatten. De voorzieningen zijn gewaardeerd op nominale waarde. De egalisatievoorziening onderhoud is gestoeld op een meerjarenraming van het uit te voeren groot onderhoud aan de remise Peizerweg.

Vlottende passiva

De vlottende passiva, waaronder begrepen de kortlopende schulden, eventuele banksaldi en overlopende passiva, zijn opgenomen tegen nominale waarde. Sinds enkele jaren worden ook de vooruit ontvangen bijdragen DuVV als vlottende passiva gepresenteerd. Uit artikel 49b van het Besluit Begroting en Verantwoording vloeit namelijk voort dat vooruit ontvangen bijdragen met een specifiek bestedingsdoel als een overlopende passiefpost dienen te worden opgenomen. Onder de kortlopende schulden is, behalve de schulden aan crediteuren en schulden in verband met belastingen en premies, ook de schuld opgenomen in verband met de kredietfaciliteit die aan het OV-bureau geboden wordt door de provincie Groningen.

Grondslagen voor resultaatbepaling

Onder baten worden verstaan de baten die rechtstreeks aan het jaar zijn toe te rekenen en die in het jaar als gerealiseerd kunnen worden beschouwd, dan wel verwacht worden op basis van (reizigers) gegevens van derden, zoals Vervoer Bewijzen Nederland (VBN). De lasten worden bepaald met inachtneming van de hiervoor al vermelde grondslagen voor waardering en toegerekend aan het verslagjaar waarop zij betrekking hebben. Baten worden verantwoord in het jaar waarin de goederen zijn geleverd c.q. de diensten zijn verricht. Verliezen worden in aanmerking genomen in het jaar waarin deze voorzienbaar zijn.

Ramingen

Het gepresenteerde exploitatieresultaat is deels gebaseerd op ramingen. Inherent aan het maken van ramingen is dat de werkelijke uitkomst kan afwijken.

Ramingen concessies

De ramingen met betrekking tot de concessies zijn gebaseerd op het prognosemodel van het OV-bureau. In dit model zijn de variabelen opgenomen die invloed hebben op het resultaat, zoals productiegegevens, prijsontwikkelingen en indices. Waar mogelijk zijn de realisatiecijfers verwerkt in het prognosemodel; waar deze ontbreken is gebruik gemaakt van extrapolaties op basis van de realisatie in de voorafgaande periode. Enkele specifieke opmerkingen bij de ramingen met betrekking tot de concessies zijn:

- Definitieve afrekening met vervoerders: de definitieve afrekeningen met de vervoerders over het jaar 2017 worden op zijn vroegst opgesteld in het najaar 2018, na ontvangst van controleverklaringen over de gerealiseerde lasten en baten. In 2018 wordt derhalve overgegaan tot definitieve afrekeningen met de vervoerders. Eventuele positieve of negatieve gevolgen van de afrekening (op basis van de aanvullend verkregen informatie) worden in de jaarrekening 2018 verwerkt.
- LBI-index: de DRU prijzen worden jaarlijks verhoogd met de LBI-index. Vaststelling van de realisatie van de LBI 2017 vindt plaats in het najaar van 2018.
- Verdeelmethodiek abonnementen en grootgebruik contracten: vaststelling van de definitieve opbrengsten is naar verwachting volledig in het najaar 2018.

Ramingen overige baten en lasten

De ramingen met betrekking tot de overige baten en lasten zijn gebaseerd op extrapolaties op basis van de realisatie in de voorafgaande periode.

Afschrijvingen geschieden onafhankelijk van het resultaat van het boekjaar. Het beleid van het OV-bureau wordt bepaald door het algemeen bestuur. Het algemeen bestuur bestaat uit drie gedeputeerden/bestuurders van elk van de colleges van gedeputeerde staten van de provincies Groningen en Drenthe en van het college van burgemeester en wethouders van de gemeente Groningen.

6.2 Uitgebreide balans

Uitgebreide balans 2017					
Activa	2017	2016	Passiva	2017	2016
Vaste activa			Vaste passiva		
<i>Materiele vaste activa</i>			<i>Eigen vermogen</i>		
Investerings met een economisch nut	5.521.352	5.035.385	Reserves	-	-
			<i>Vreemd vermogen</i>		
			Voorzieningen	147.609	-
<i>Overige materiele vaste activa</i>					
-	-	-	<i>Vaste schulden</i>		
			Ontvangen waarborgsom	1.000.000	1.000.000
Subtotaal	5.521.352	5.035.385	Subtotaal	1.147.609	1.000.000
Vlottende activa			Vlottende passiva		
<i>Uitzettingen met een rentetypische looptijd korter dan één jaar</i>			<i>Netto-vlottende schulden</i>		
Vorderingen op openbare lichamen	1.630.544	31.321	Kasgeldlening aangegaan bij openbare lichaam		-
Overige vorderingen	526.138	787.931	Overige schulden	151.873	121.690
Uitzettingen in 's Rijks schatkist met een rentetypische looptijd korter dan één jaar	1.207.261	2.590.172			
<i>Liquide middelen</i>					
Kassaldi	841	924			
Banksaldi	830.629	802.562			
<i>Overlopende activa</i>			<i>Overlopende passiva</i>		
De van Europese en Nederlandse overheidslichamen nog te ontvangen voorschotbedragen die ontstaan door voorfinanciering op uitkeringen met een specifiek bestedingsdoel			De van Europese en Nederlandse overheidslichamen ontvangen voorschotbedragen voor uitkeringen met een specifiek bestedingsdoel die dienen ter dekking van lasten van volgende begrotingsjaren		
- Overige Nederlandse overheidslichamen	264.444	1.005.908	- Overige Nederlandse overheidslichamen	18.252.277	15.289.816
Overige nog te ontvangen bedragen	10.714.322	7.673.208	Verplichtingen die in het begrotingsjaar zijn opgebouwd en die in een volgend begrotingsjaar tot betaling komen, met uitzondering van jaarlijks terugkerende arbeidskosten gerelateerde verplichtingen van vergelijkbaar volume	1.146.150	1.528.427
Vooruitbetaalde bedragen die ten laste van volgende begrotingsjaren komen	2.378	12.522			
Subtotaal	15.176.557	12.904.548	Subtotaal	19.550.300	16.939.933
Totaal activa	20.697.709	17.939.933	Totaal passiva	20.697.709	17.939.933

6.3 Toelichting op de balans

De in deze paragraaf opgenomen specificaties van de balansposten betreffen de standen per 31 december van de genoemde jaren.

Activa

Vaste activa

Materiële vaste activa

Het OV-bureau kende tot voorheen een beperkte hoeveelheid activa. Met ingang van 2015 is daar verandering in gekomen door de verwerving van de grond Peizerweg 128 en de bouw van een busremise op deze locatie. In 2017 heeft de afronding plaatsgevonden en is de slottermijn betaald. Naast de investering in de remise Peizerweg hebben er in 2017 een aantal kleine investeringen plaatsgevonden aan inrichting en inventaris. Deze investeringen bestaat voornamelijk uit de aanschaf van nieuwe bureaustoelen en bureaus. De aanwezige activa is volledig te typeren als activa met een economisch nut. Dit wil zeggen dat de investeringen bijdragen aan de mogelijkheid middelen te verwerven en dat zij daarbij verhandelbaar zijn. In 2017 is geen sprake geweest van desinvesteringen of afwaarderingen wegens duurzame waardeverminderingen. Het verloop van de materiële vaste activa is als volgt:

Materiële vaste activa	Boekwaarde	Investerings	Afschrijving	Bijdragen	Boekwaarde
Investerings met een economisch nut	01-01-2017	2017	2017	derden	31-12-2017
Gronden en terreinen	1.833.000	-	-	-	1.833.000
Gebouwen	3.049.764	563.947	78.199	-	3.535.512
Inrichting en inventaris	133.301	23.126	19.043	-	137.384
Automatisering	19.320	-	3.864	-	15.456
Totaal	5.035.385	587.073	101.106	-	5.521.352

Voor een gedetailleerd overzicht van de activa wordt verwezen naar de staat van activa in bijlage 1.

Plottende activa

Uitzettingen met een rente typische looptijd korter dan één jaar

De vorderingen van het OV-bureau zijn op te delen in enerzijds vorderingen op openbare lichamen en anderzijds overige vorderingen. De omvang van de vorderingen per categorie is als volgt:

Uitzettingen met een rentetypische looptijd korter dan één jaar	2017	2016
Vorderingen op openbare lichamen	1.630.544	31.321
Overige vorderingen	526.138	787.931
Schatkistbankieren	1.207.261	2.590.172
Totaal	3.363.943	3.409.424

Openbare lichamen

De grootste vorderingen op openbare lichamen ultimo boekjaar bedraagt de nog te ontvangen doorschuif BTW van de provincies Groningen en Drenthe en de gemeente Groningen van in totaal € 1,2 miljoen, een vordering van € 0,2 miljoen op de provincie Groningen en € 0,2 miljoen op de provincie Drenthe in het kader van de opdrachtverlening Programma Hubs.

Overige vorderingen

De grootste overige vordering betreft de huur Peizerweg over 2017 (€ 484.000). Verder bestaan deze overige vorderingen uit diverse kleinere facturen.

Verantwoording schatkistbankieren

Berekening benutting drempelbedrag schatkistbankieren (bedragen x € 1000)					
		Verslagjaar 2017			
(1)	Drempelbedrag	889,68			
		Kwartaal 1	Kwartaal 2	Kwartaal 3	Kwartaal 4
(2)	Kwartaalcijfer op dagbasis buiten 's Rijks schatkist aangehouden middelen	802	802	802	803
(3a) = (1) > (2)	Ruimte onder het drempelbedrag	88	88	88	87
(3b) = (2) > (1)	Overschrijding van het drempelbedrag ¹	-	-	-	-
(1) Berekening drempelbedrag					
		Verslagjaar			
(4a)	Begrotingstotaal verslagjaar	118.624			
(4b)	Het deel van het begrotingstotaal dat kleiner of gelijk is aan € 500 miljoen	118.624			
(4c)	Het deel van het begrotingstotaal dat de € 500 miljoen te boven gaat	-			
(1) = (4b)*0,0075 + (4c)*0,002 met een minimum van €250.000	Drempelbedrag	889,68			
(2) Berekening kwartaalcijfer op dagbasis buiten 's Rijks schatkist aangehouden middelen					
		Kwartaal 1	Kwartaal 2	Kwartaal 3	Kwartaal 4
(5a)	Som van de per dag buiten 's Rijks schatkist aangehouden middelen (negatieve bedragen tellen als nihil)	72.183	72.958	73.756	73.886
(5b)	Dagen in het kwartaal	90	91	92	92
(2) - (5a) / (5b)	Kwartaalcijfer op dagbasis buiten 's Rijks schatkist aangehouden middelen	802	802	802	803
¹ Het drempelbedrag is gedurende 2017 niet overschreden. Dit als gevolg van het dagelijks afkomen door de huisbankier.					

Een bedrag van € 1 miljoen behoort niet tot de vrije beschikking aangezien hier een ontvangen waarborgsom tegenover staat.

Liquide middelen

Bankrekeningen met een positief saldo zijn onder de liquide middelen opgenomen. Daarnaast zijn de aanwezige kasgelden als liquide middelen gepresenteerd.

Liquide middelen	2017	2016
Kas	841	924
Bank	830.629	802.562
Totaal	831.470	803.486

Bank

Het saldo van de bank bestaat uit het saldo van de bankrekening OV-steward (€ 1.626), het saldo van de zakelijke rekening (€ 29.003) en het saldo van de ondernemerstopdeposito (€ 800.000). Het bedrag op de ondernemerstopdeposito betreft het beoogde bedrag (drempel) van 0,75% van het begrotingstotaal waarvoor geen verplichting tot schatkistbankieren bestaat. Door dit bedrag in een deposito onder te brengen werd een hoger rendement behaald. Echter als gevolg van het actuele rentepercentage van 0% per 1 september jl. is dit voordeel komen te vervallen.

Derivaten

De wijziging van de Regeling uitzettingen en derivaten decentrale overheden (Ruddo) geeft aanvullende regels voor het gebruik en verantwoording van derivaten. Het OV-bureau heeft gedurende 2017 geen gebruik gemaakt van derivaten.

Overlopende activa

De post overlopende activa bestaat uit de nog te ontvangen en vooruitbetaalde bedragen.

Nog te ontvangen: de nog te ontvangen bedragen betreft onder andere vorderingen op partners die participeren in projecten waarvan het OV-bureau de kassiersfunctie heeft. De gemaakte projectkosten dienen nog (gedeeltelijk) te worden door gefactureerd aan de partners. De projecten kennen ultimo 2017 de volgende vorderingen:

De van Europese en Nederlandse overheidslichamen nog te ontvangen voorschotbedragen die ontstaan door voorfinanciering op uitkeringen met een specifiek bestedingsdoel	2017	2016
Publiek Vervoer	256.318	-
Good Fuels	8.126	-
DRIS	-	1.005.908
Totaal	264.444	1.005.908

De ultimo 2016 nog te ontvangen subsidie DRIS is gedurende het boekjaar 2017 gefactureerd aan de provincie Groningen en de Regio Groningen-Assen. Dit na ontvangst van de accountantsverklaring van PWC. Het saldo op het DRIS project is nu verantwoord onder de overlopende passiva omdat de voor het DRIS project ontvangen subsidie van Drenthe nog besteed gaat worden.

Voor het project Publiek Vervoer vervult het OV-bureau de kassiersfunctie. Momenteel heeft het OV-bureau meer facturen namens publiek vervoer betaald dan dat er bijdrage tegenover staat. In 2018 wordt deze vordering afgewikkeld. Voor het project Good Fuels zijn kosten gemaakt die worden gefinancierd uit een nog te ontvangen bijdrage van de provincie Groningen ad €75.000.

Overige nog te ontvangen bedragen	2017	2016
Overige nog te ontvangen bedragen	10.714.322	7.673.208
Totaal	10.714.322	7.673.208

De overige nog te ontvangen bedragen bestaan vooral uit de verwachte afrekening van de GD, HOV en KLOV-concessies. De definitieve afrekening van concessies vindt te doen gebruikelijk later plaats omdat nog niet alle componenten van de afrekeningen definitief zijn (vooral de reizigersopbrengsten zijn pas in een later stadium definitief).

De vorderingen per concessie zijn als volgt:

GD 2016	€ 2.451.000
GD 2017	€ 3.255.000
HOV 2016	€ 398.000
HOV 2017	€ 361.000
KLOV '15-'16	€ 334.000
KLOV 2017	€ 97.000

Naast de bovengenoemde afrekeningen op de concessies (€ 6,9 miljoen) staat een vordering open op enkele vervoerders voor de opbrengst uit zichtabonnementen, die buiten de concessie om gaan (€ 695.000). Verder is sprake van een te vorderen DRIS subsidie van de provincie Groningen van € 1,7 miljoen en Regio Groningen-Assen van € 0,2 miljoen. Een vordering op de provincie Drenthe ad € 1,0 miljoen voor nog te ontvangen DuVV subsidie en een vordering op de provincie Groningen van € 0,2 miljoen met betrekking tot de versterking op lijn 73.

Vooruitbetaalde kosten: de vooruitbetaalde kosten betreft facturen die eind 2017 zijn ontvangen en betaald, maar waarvan de prestatie plaats zal vinden in 2018.

Vooruitbetaalde bedragen die ten laste volgende begrotingsjaren komen	2017	2016
Vooruitbetaalde kosten	2.378	12.522
Totaal	2.378	12.522

Het bedrag aan vooruitbetaalde kosten bestaat uit een aantal kleine facturen.

Passiva

Vaste schulden

Voorzieningen maken deel uit van het vreemd vermogen.

De bijdragen aan toekomstige vervangingsinvesteringen van investeringen met een economisch nut, waarvoor ter bestrijding van de kosten een heffing kan worden geheven.

Voorziening onderhoud

Voor het dagelijks en groot onderhoud aan de busremise Peizerweg is in 2017 een actueel onderhoudsplan opgesteld. Dit betreft het onderhoud aan het kantoorpand, de wasstraat en het terrein. Deze voorziening strekt tot gelijkmatige verdeling van lasten over een aantal begrotingsjaren.

Voorziening Onderhoud Peizerweg	2017	2016
Saldo 01-01-2017	-	-
Toevoegingen	155.585	-
Vrijval	-	-
Aanwendungen	-/- 7.976	-
Totaal	147.609	-

In 2017 is een bedrag van € 7.976 ten laste van de voorziening gekomen, dit betreft divers klein onderhoud.

Waarborgsommen

Van een van de vervoerders is een waarborgsom ontvangen van € 1 miljoen. Deze waarborgsom blijft gedurende de looptijd van de concessie op de bankrekening van het OV-bureau staan, tenzij deze wordt vervangen door een bankgarantie, zoals bepaald in de concessie.

Vaste schulden	2017	2016
Ontvangen waarborgsom	1.000.000	1.000.000
Totaal	1.000.000	1.000.000

Flottende passiva

Netto flottende schulden

De netto flottende schulden bestaan uit crediteuren en overige schulden. De omvang van beide componenten is als volgt:

Netto flottende schulden	2017	2016
Kasgeldlening aangegaan bij openbaar lichaam	-	-
<i>Overige schulden</i>		
Crediteuren	5.950	-
Belastingen en premies	145.923	121.690
Totaal	151.873	121.690

De belastingen en premies bestaan uit de loonheffing en sociale premies over december 2017 voor in totaal € 72.000 en het saldo van de nog te betalen en te ontvangen ondernemers BTW aan de belastingdienst voor een bedrag van € 74.000.

Overlopende passiva

De overlopende passiva bestaan uit vooruit ontvangen DuVV subsidie, vooruit ontvangen overige subsidies en overige overlopende passiva. De omvang van deze componenten is als volgt:

De van Europese en Nederlandse overheidslichamen ontvangen voorschotbedragen voor uitkeringen met een specifiek bestedingsdoel die dienen ter dekking van lasten van volgende begrotingsjaren	2017	2016
Vooruit ontvangen DuVV	17.470.090	15.135.812
Vooruit ontvangen subsidies	782.187	154.004
Totaal	18.252.277	15.289.816

De provincies ontvangen vanaf het jaar 2016 bijdragen voor verkeer- en vervoerbeleid via het Provinciefonds en niet langer via de Wet BDU verkeer en vervoer. De naam vooruit ontvangen BDU is daarom door ons gewijzigd in vooruit ontvangen DUVV (Decentralisatie uitkering Verkeer en Vervoer). In hoofdstuk 2.4 is een specificatie van de vooruit ontvangen DuVV subsidies per component opgenomen, ultimo 2017 is dit overigens alleen nog de egalisatie- en weerstandscapaciteit.

De vooruit ontvangen subsidies betreffen gelden die het OV-bureau heeft ontvangen voor het project HUBS (€ 379.000), het project DRIS (€ 304.000), het Waterstofproject (€ 60.000) en voor de uitvoering van de afspraken in de bestuursovereenkomst Collectief personenvervoer (CPV) Noord Groningen (€ 39.000). Voor de verantwoording DRIS-panelen verwijzen we naar Bijlage 3. In bijlage 5 wordt over het project CPV verantwoording afgelegd.

Overige Overlopende passiva	2017	2016
Verplichtingen die in het begrotingsjaar zijn opgebouwd en die in een volgend begrotingsjaar tot betaling komen, met uitzondering van jaarlijks terugkerende arbeidskosten gerelateerde verplichtingen van vergelijkbaar volume	1.410.366	1.528.427
Totaal	1.410.366	1.528.427

De overige overlopende passiva bestaan hoofdzakelijk uit de nog te betalen kosten kleinschalig en vraagafhankelijk openbaar vervoer (€ 362.000), de nog te betalen bijdrage in de voorziening groot onderhoud Remise Peizerweg (€264.000), de nog te betalen kosten OV-chipkaart (€ 170.000), overige aan de concessie GD gerelateerde kosten Qbuzz (€ 268.000) en diverse andere nog te betalen facturen die begin 2018 gefactureerd zijn of nog ontvangen worden (€ 346.000).

Niet uit de balans blijvende rechten en verplichtingen

In artikel 53 van het BBV is opgenomen dat de niet uit de balans blijvende rechten en verplichtingen moeten worden opgenomen als toelichting op de balans. Niet uit de balans blijvende rechten en verplichtingen zijn de belangrijke bestaande meerjarige financiële rechten of verplichtingen waaraan het OV-bureau voor een aantal toekomstige jaren is verbonden. Van deze rechten en verplichtingen wordt toegelicht: een omschrijving van de aard van het recht of de verplichting en een schatting van het financiële effect over de gehele periode van de overeenkomst per balansdatum. Hierbij wordt een ondergrens gehanteerd van € 10.000.

Huurcontract (verplichting)

Het huurcontract van de kantoorruimte aan de Overcingellaan had een looptijd van 5 jaren en is ingegaan per 1 maart 2010. Het OV bureau heeft vanaf februari 2016 extra kantoorruimte gehuurd op dezelfde etage aan de Overcingellaan in verband met de extra huisvestingsbehoefte door het project Publiek Vervoer. Het nieuwe contract heeft een looptijd tot 1 maart 2020. De resterende financiële verplichting voor huur, schoonmaak, glasbewassing en servicekosten tot 1 maart 2020 bedraagt € 182.455.

Waterstofbussen (recht)

In 2017 heeft het OV-bureau aan Qbuzz een bijdrage verstrekt van € 2,8 miljoen voor levering, gebruik en de instandhouding van elektrische bussen, daarnaast is een eenmalige vergoeding verstrekt van € 1,8 miljoen voor de levering, installatie en de instandhouding van de laadinfrastructuur. Deze bijdrage van in totaal € 4,6 miljoen is gekoppeld aan een niet uit de balans blijvend - concessie-overstijgend - gebruiksrecht.

Verantwoording uit hoofde van de Wet normering bezoldiging topfunctionarissen publieke en semipublieke sector (WNT)

WNT-verantwoording 2017 OV-bureau Groningen Drenthe:

Per 1 januari 2013 is de Wet normering bezoldiging topfunctionarissen publieke en semipublieke sector (WNT) ingegaan. Deze verantwoording is opgesteld op basis van de volgende op OV Bureau Groningen-Drenthe van toepassing zijnde regelgeving: 'Het algemene WNT-maximum'.

Het bezoldigingsmaximum in 2017 voor het OV-Bureau Groningen Drenthe is € 181.000. Het weergegeven individuele WNT-maximum is berekend naar rato van de omvang (en voor topfunctionarissen tevens de duur) van het dienstverband, waarbij voor de berekening de omvang van het dienstverband nooit groter kan zijn dan 1,0 fte. Het individuele WNT-maximum voor de leden van het algemeen bestuur bedraagt voor de voorzitter 15% en voor de overige leden 10% van het bezoldigingsmaximum, berekend naar rato van de duur van het dienstverband.

Bezoldiging topfunctionarissen

Leidinggevende topfunctionarissen in 2017 en 2016¹

bedragen x € 1	Jan van Selm	bedragen x € 1	Jan van Selm
Functie(s)	directeur	Functie(s)	directeur
Duur dienstverband in 2017	1/1 - 31/12	Duur dienstverband in 2016	1/1 - 31/12
Omvang dienstverband (in fte)	1,0	Omvang dienstverband (in fte)	1,0
Gewezen topfunctionaris? ^[2]	nee	Gewezen topfunctionaris? ^[3]	nee
(Fictieve) dienstbetrekking? ^[4]	Ja	(Fictieve) dienstbetrekking? ^[5]	Ja
Zo niet, langer dan 6 maanden binnen 18 maanden werkzaam?	N.v.t.	Zo niet, langer dan 6 maanden binnen 18 maanden werkzaam?	N.v.t.
Bezoldiging		Bezoldiging	
Beloning	110.991	Beloning	111.558
Belastbare onkostenvergoedingen	67	Belastbare onkostenvergoedingen	-
Beloningen betaalbaar op termijn	16.711	Beloningen betaalbaar op termijn	14.607
Totaal bezoldiging	127.769	Totaal bezoldiging	126.165
Toepasselijk WNT-maximum ^[6]	181.000	Toepasselijk WNT-maximum ^[7]	179.000

Toezichthoudende topfunctionarissen

Naam	Functie(s)	Totale bezoldiging	Duur dienstverband in 2017 (in dagen)	Omvang van het dienstverband in 2016 (fte)
Henk Brink	DB/AB-lid	Geen bezoldiging	365	< 0,03
Eelco Eikenaar	AB-lid	Geen bezoldiging	365	< 0,01
Fleur Gräper	DB/AB-lid	Geen bezoldiging	365	< 0,03
Joost van Keulen	AB-lid	Geen bezoldiging	365	< 0,01
Paul de Rook	DB/AB-lid	Geen bezoldiging	365	< 0,03
Roeland van der Schaaf	AB-lid	Geen bezoldiging	365	< 0,01
Tjisse Stelpstra	AB-lid	Geen bezoldiging	365	< 0,01
Cees Bijl	AB-lid	Geen bezoldiging	365	< 0,01
Patrick Brouns	AB-lid	Geen bezoldiging	365	< 0,01

Overige rapportage verplichtingen op grond van de WNT

1 Deze tabel is bedoeld voor de topfunctionarissen (en gewezen topfunctionarissen) met executieve taken, d.w.z. de leden van het hoogste uitvoerende orgaan en de daaraan ondergeschikte(n), en degene(n) belast met de dagelijkse leiding van de gehele rechtspersoon.

[2] Van een gewezen topfunctionaris is sprake indien de functionaris in het verleden - maar na 1 januari 2013 - een functie als topfunctionaris heeft bekleed, en bij beëindiging van deze functievervulling bij dezelfde instelling of rechtspersoon een functie als niet-topfunctionaris is gaan vervullen. Gedurende deze periode van functievervulling in de andere functie kwalificeert de functionaris als 'gewezen topfunctionaris'.

[3] Van een gewezen topfunctionaris is sprake indien de functionaris in het verleden - maar na 1 januari 2013 - een functie als topfunctionaris heeft bekleed, en bij beëindiging van deze functievervulling bij dezelfde instelling of rechtspersoon een functie als niet-topfunctionaris is gaan vervullen. Gedurende deze periode van functievervulling in de andere functie kwalificeert de functionaris als 'gewezen topfunctionaris'.

[4] Indien 'ja': afzonderlijke looncomponenten verplicht vermelden; indien 'nee': alleen totaal honorarium (excl. BTW) vermelden bij Totaal bezoldiging (het gaat om een extern ingehuurd functionaris)

[5] Indien 'ja': afzonderlijke looncomponenten verplicht vermelden; indien 'nee': alleen totaal honorarium (excl. BTW) vermelden bij Totaal bezoldiging (het gaat om een extern ingehuurd functionaris)

[6] $y = \frac{x \cdot a \cdot b}{365}$ waarbij: x = voor instelling geldend WNT-bezoldigingsmaximum, a = deeltijdfactor (maximaal 1,0 fte) en b = functieduur in kalenderdagen

[7] $y = \frac{x \cdot a \cdot b}{365}$ waarbij: x = voor instelling geldend WNT-bezoldigingsmaximum, a = deeltijdfactor (maximaal 1,0 fte) en b = functieduur in kalenderdagen

Naast de hierboven vermelde topfunctionarissen zijn er geen overige functionarissen die in 2017 een bezoldiging boven het toepasselijke WNT-maximum hebben ontvangen, of waarvoor in eerder jaren een vermelding op grond van de WNT heeft plaatsgevonden of had moeten plaatsvinden. Er zijn in 2017 geen ontslaguitkeringen aan overige functionarissen betaald die op grond van de WNT dienen te worden gerapporteerd.

6.4 Overzicht van baten en lasten

Programma	Realisatie 2016	Begroting 2017 initieel	Begroting 2017 na wijzigingen	Realisatie 2017
Collectief personenvervoer				
<i>Lasten per product</i>				
1 Klant - reiziger	975.794	1.210.000	1.210.000	1.121.200
2 Ontwikkeling	459.429	482.000	482.000	536.673
3 Beheer	105.606.561	111.917.000	111.917.000	108.611.297
4 Informatie en analyse	172.474	154.000	154.000	157.799
5 Special projects	615.601	456.000	456.000	574.023
6 Bedrijfsvoering	2.143.428	2.200.000	2.200.000	2.214.569
7 Financiering	37.431	-	-	4.602.802
Totaal lasten	110.010.718	116.419.000	116.419.000	117.818.363
<i>Baten per product</i>				
1 Klant - reiziger	-	-	-	-
2 Ontwikkeling	-	-	-	-
3 Beheer	54.339.974	54.573.000	54.573.000	56.051.235
4 Informatie en analyse	-	-	-	-
5 Special projects	557.395	386.000	386.000	504.351
6 Bedrijfsvoering	846.597	868.000	868.000	911.548
7 Financiering	61.538.326	62.797.000	62.797.000	62.685.507
Totaal baten	117.282.292	118.624.000	118.624.000	120.152.641
<i>Saldo per product</i>				
1 Klant - reiziger	975.794	1.210.000	1.210.000	1.121.200
2 Ontwikkeling	459.429	482.000	482.000	536.673
3 Beheer	51.266.587	57.344.000	57.344.000	52.560.062
4 Informatie en analyse	172.474	154.000	154.000	157.799
5 Special projects	58.206	70.000	70.000	69.672
6 Bedrijfsvoering	1.296.831	1.332.000	1.332.000	1.303.021
7 Financiering	-61.500.895	-62.797.000	-62.797.000	-58.082.705
Totaal saldo	-7.271.574	-2.205.000	-2.205.000	-2.334.278
<i>Exploitatiesaldo</i>				
7 Financiering	7.271.574	-	-	2.334.278
Saldo	-	-	-	-

Voor een toelichting op de realisatie wordt verwezen naar paragraaf 2.3 Analyse van het resultaat over 2017

7 Samenstelling bestuur

Het strategisch beleid van het OV-bureau wordt bepaald door het algemeen bestuur, bestaande uit bestuurders van de colleges van gedeputeerde staten van de provincies Groningen en Drenthe en het college van burgemeester en wethouders van Gemeente Groningen.

Daarnaast is er een dagelijks bestuur dat bestaat uit drie gedeputeerden/bestuurders van genoemde overheden.

De belangrijkste taken van het algemeen bestuur zijn:

- het vaststellen van de begroting;
- het vaststellen van de jaarrekening.

Het algemeen bestuur bestaat per 31 december 2017 uit de volgende bestuurders:

- Fleur Gräper (voorzitter), Provincie Groningen
- Patrick Brouns, Provincie Groningen
- Eelco Eikenaar, Provincie Groningen
- Henk Brink (vicevoorzitter), Provincie Drenthe
- Tjisse Stelpstra, Provincie Drenthe
- Cees Bijl, Provincie Drenthe
- Paul de Rook, Gemeente Groningen
- Joost van Keulen, Gemeente Groningen
- Roeland van der Schaaf, Gemeente Groningen

Het dagelijks bestuur van het OV-bureau bestaat uit drie bestuurders verkeer en vervoer, te weten:

- gedeputeerde Provincie Groningen, Fleur Gräper - van Koolwijk (voorzitter)
- gedeputeerde Provincie Drenthe, Henk Brink (vicevoorzitter)
- wethouder Gemeente Groningen, Paul de Rook

De belangrijkste taken van het dagelijks bestuur zijn:

- het voorbereiden van besluiten van het algemeen bestuur;
- het uitvoeren van besluiten van het algemeen bestuur in samenspel met de directeur van het OV-bureau;
- het vaststellen van de aanbestedingsdocumenten voor de aanbestedingen van openbaar vervoer;
- het verlenen, wijzigen of intrekken van concessies voor het verrichten van openbaar vervoer.



Bijlage 1

Staat van materiële vaste activa

Investerings met een economisch nut	Aanschaf waarde	Termijn afschrijving	Boekwaarde 01-01-2017	Investering 2017	Afschrijving 2017	Boekwaarde 31-12-2017
Peizerweg 128	1.833.000	geen	1.833.000	-	-	1.833.000
Gronden en terreinen	1.833.000		1.833.000	-	-	1.833.000
Busremise Peizerweg	3.127.963	40 jaar	3.049.764	563.947	78.199	3.535.512
Gebouwen	3.127.963		3.049.764	563.947	78.199	3.535.512
Inrichting en inventaris '16	133.301	7 jaar	133.301	23.126	19.043	137.384
Inrichting en inventaris	346.238		133.301	23.126	19.043	137.384
Automatisering '16	19.320	5 jaar	19.320	-	3.864	15.456
Automatisering	234.951		19.320	-	3.864	15.456
Totaal materiële vaste activa	5.542.152		5.035.385	587.073	101.106	5.521.352

Bijlage 2

DuVV verantwoording 2017

Beginsaldo DuVV 2017	Totaal OV-bureau	Provincie Drenthe	Provincie Groningen
Eindsaldo DuVV 2016	15.135.811	5.447.638	9.688.173
Saldo DuVV 01-01-2017	15.135.812	5.447.638	9.688.173

Bijdragen DuVV 2017	Totaal OV-bureau	Provincie Drenthe	Provincie Groningen
DuVV bijdrage provincies	62.684.904	21.919.139	40.745.187
Totaal bijdragen DuVV 2017	62.684.904	21.919.139	40.745.187

Bestedingen 2017	Totaal OV-bureau	Provincie Drenthe	Provincie Groningen
Bestedingen DuVV 2017	60.350.625	21.122.719	39.227.006
Totaal bestedingen 2017	60.350.625	21.122.719	39.227.906

Eindsaldo DuVV regulier*	17.470.090	6.244.059	11.226.032
---------------------------------	-------------------	------------------	-------------------

Individuele bestedingen 2017	Totaal OV-bureau	Provincie Drenthe	Provincie Groningen
Concessie Groningen Drenthe (GD) (75%)	41.361.973	14.476.691	26.885.282
Overige (25%)	18.988.652	6.646.028	12.342.624
Totaal bestedingen 2017	60.350.625	21.122.719	39.227.906

* Het eindsaldo DuVV bestaat louter uit de door de Provincies beschikbaar gestelde DuVV gelden.

Bijlage 3

Controleverklaring



CONTROLEVERKLARING VAN DE ONAFHANKELIJKE ACCOUNTANT

Aan het Algemeen Bestuur van: de gemeenschappelijke regeling Openbaar Lichaam OV-bureau van de gemeente Groningen en de provincies Groningen en Drenthe.

A. Verklaring over de in de jaarstukken opgenomen jaarrekening 2017

Ons oordeel

Wij hebben de jaarrekening 2017 van de gemeenschappelijke regeling Openbaar Lichaam OV-bureau van de gemeente Groningen en de provincies Groningen en Drenthe (OV-bureau) te Assen gecontroleerd.

Naar ons oordeel:

- geeft de in de jaarstukken opgenomen jaarrekening een getrouw beeld van de grootte en de samenstelling van zowel de baten en lasten over 2017 als van de activa en passiva van het OV-bureau op 31 december 2017 in overeenstemming met het Besluit begroting en verantwoording provincies en gemeenten (BBV).
- zijn de in de jaarrekening verantwoorde baten en lasten alsmede de balansmutaties over 2017 in alle van materieel belang zijnde aspecten rechtmatig tot stand gekomen in overeenstemming met de begroting en met de in de relevante wet- en regelgeving opgenomen bepalingen, waaronder de eigen verordeningen, zoals opgenomen in het normenkader, vastgesteld op 27 november 2017 door het Algemeen Bestuur.

De jaarrekening bestaat uit:

1. het overzicht van baten en lasten over 2017.
2. de balans per 31 december 2017.
3. de toelichting met een overzicht van de gehanteerde grondslagen voor financiële verslaggeving en andere toelichtingen.

De basis voor ons oordeel

Wij hebben onze controle uitgevoerd volgens het Nederlands recht, waaronder ook de Nederlandse controlestandaarden, het Besluit accountantscontrole decentrale overheden (Bado) en de Regeling Controleprotocol Wet normering bezoldiging topfunctionarissen publieke en semipublieke sector (WNT) 2017 vallen. Onze verantwoordelijkheden op grond hiervan zijn beschreven in de sectie 'Onze verantwoordelijkheden voor de controle van de jaarrekening'.

Wij zijn onafhankelijk van het OV-bureau, zoals vereist in de Verordening inzake de onafhankelijkheid van accountants bij assurance-opdrachten (ViO) en andere voor de opdracht relevante onafhankelijkheidsregels in Nederland. Verder hebben wij voldaan aan de Verordening gedrags- en beroepsregels accountants (VGBA).

Kenmerk: 2018114

CONTROLEVERKLARING

LAAN CORPUS DEN HOORN 200 - POSTBUS 8006 - 9702 KA GRONINGEN - 050 21 13 660

HZG ACCOUNTANTS & ADVISEURS IS EEN HANDELSNAAM VAN HOFSTEENGE ZEEMAN GROEP B.V. KYK NR. 55667945

Wij vinden dat de door ons verkregen controle-informatie voldoende en geschikt is als basis voor ons oordeel.

Materialiteit

Op basis van onze professionele oordeelsvorming hebben wij de materialiteit voor de jaarrekening als geheel bepaald op € 1.100.000. De bij onze controle toegepaste goedkeuringstolerantie bedraagt voor fouten 1% en voor onzekerheden 3% van de totale lasten inclusief toevoegingen aan reserves, zoals voorgeschreven in artikel 2 lid 1 Bado.

Daarbij zijn voor de controle van de in de jaarrekening opgenomen WNT-informatie de materialiteitsvoorschriften gehanteerd zoals vastgelegd in de Regeling controleprotocol WNT 2017. Wij houden ook rekening met afwijkingen en/of mogelijke afwijkingen die naar onze mening voor de gebruikers van de jaarrekening om kwalitatieve redenen materieel zijn, zoals ook bedoeld in artikel 3 Bado.

Wij rapporteren aan het Algemeen Bestuur tijdens onze controle geconstateerde afwijkingen boven de hiervoor aangegeven materialiteitsgrenzen, alsmede kleinere afwijkingen die naar onze mening om kwalitatieve of WNT-redenen relevant zijn.

B. Verklaring over de in de jaarstukken opgenomen andere informatie

Naast de jaarrekening, en onze controleverklaring daarbij, omvatten de jaarstukken andere informatie die bestaat uit:

- het jaarverslag, waaronder de programmaverantwoording en de paragrafen.

Op grond van onderstaande werkzaamheden zijn wij van mening dat de andere informatie:

- met de jaarrekening verenigbaar is en geen materiële afwijkingen bevat.
- alle informatie bevat die op grond van het BBV is vereist.

Wij hebben de andere informatie gelezen en hebben, op basis van onze kennis en ons begrip, verkregen vanuit de jaarrekeningcontrole of anderszins, overwogen of de andere informatie materiële afwijkingen bevat. Met onze werkzaamheden hebben wij voldaan aan de relevante vereisten in de Provinciewet en de Nederlandse Standaard 720. Deze werkzaamheden hebben niet dezelfde diepgang als onze controlewerkzaamheden bij de jaarrekening.

Het Dagelijks Bestuur is verantwoordelijk voor het opstellen van de andere informatie, waaronder het jaarverslag in overeenstemming met het BBV.

C. Beschrijving van verantwoordelijkheden met betrekking tot de jaarrekening

Verantwoordelijkheden van het Dagelijks Bestuur en het Algemeen Bestuur voor de jaarrekening

Het Dagelijks Bestuur is verantwoordelijk voor het opmaken en getrouw weergeven van de jaarrekening, in overeenstemming met het BBV. Het Dagelijks Bestuur is ook verantwoordelijk voor het rechtmatig tot stand komen van de in de jaarrekening verantwoorde baten en lasten alsmede de balansmutaties, in overeenstemming met de begroting en met de in de relevante wet- en regelgeving, waaronder de eigen verordeningen opgenomen bepalingen, zoals opgenomen in het nomenkader, vastgesteld op 27 november 2017 door het Algemeen Bestuur.

In dit kader is het Dagelijks Bestuur tevens verantwoordelijk voor een zodanige interne beheersing die het Dagelijks Bestuur noodzakelijk acht om het opmaken van de jaarrekening en de naleving van die relevante wet- en regelgeving mogelijk te maken zonder afwijkingen van materieel belang als gevolg van fouten of fraude.

Het Algemeen Bestuur is verantwoordelijk voor het uitoefenen van toezicht op het proces van financiële verslaggeving van de gemeenschappelijke regeling.

Onze verantwoordelijkheden voor de controle van de jaarrekening

Onze verantwoordelijkheid is het zodanig plannen en uitvoeren van een controleopdracht dat wij daarmee voldoende en geschikte controle-informatie verkrijgen voor het door ons af te geven oordeel.

Onze controle is uitgevoerd met een hoge mate maar geen absolute mate van zekerheid waardoor het mogelijk is dat wij tijdens onze controle niet alle materiële fouten en fraude ontdekken.

Afwijkingen kunnen ontstaan als gevolg van fouten of fraude en zijn materieel indien redelijkerwijs kan worden verwacht dat deze, afzonderlijk of gezamenlijk, van invloed kunnen zijn op de economische beslissingen die gebruikers op basis van deze jaarrekening nemen. De materialiteit beïnvloedt de aard, timing en omvang van onze controlewerkzaamheden en de evaluatie van het effect van onderkende afwijkingen op ons oordeel.

Wij hebben deze accountantscontrole professioneel kritisch uitgevoerd en hebben waar relevant professionele oordeelsvorming toegepast in overeenstemming met de Nederlandse controlestandaarden, het Bado, de Regeling Controleprotocol WNT 2017, ethische voorschriften en de onafhankelijkheidseisen. Onze controle bestond onder andere uit:

- het identificeren en inschatten van de risico's dat de jaarrekening afwijkingen van materieel belang bevat als gevolg van fouten of fraude dan wel het niet rechtmatig

tot stand komen van baten en lasten alsmede de balansmutaties, het in reactie op deze risico's bepalen en uitvoeren van controlewerkzaamheden en het verkrijgen van controle-informatie die voldoende en geschikt is als basis voor ons oordeel. Bij fraude is het risico dat een afwijking van materieel belang niet ontdekt wordt groter dan bij fouten. Bij fraude kan sprake zijn van samenspanning, valsheid in geschrifte, het opzettelijk nalaten transacties vast te leggen, het opzettelijk verkeerd voorstellen van zaken of het doorbreken van de interne beheersing;

- het verkrijgen van inzicht in de interne beheersing die relevant is voor de controle met als doel controlewerkzaamheden te selecteren die passend zijn in de omstandigheden. Deze werkzaamheden hebben niet als doel om een oordeel uit te spreken over de effectiviteit van de interne beheersing van de gemeenschappelijke regeling;
- het evalueren van de geschiktheid van de gebruikte grondslagen voor financiële verslaggeving, de gebruikte financiële rechtmatigheidscriteria en het evalueren van de redelijkheid van schattingen door het Dagelijks Bestuur en de toelichtingen die daarover in de jaarrekening staan;
- het evalueren van de presentatie, structuur en inhoud van de jaarrekening en de daarin opgenomen toelichtingen; en
- het evalueren of de jaarrekening een getrouw beeld geeft van de onderliggende transacties en gebeurtenissen en of de in de jaarrekening verantwoorde baten en lasten alsmede de balansmutaties in alle van materieel belang zijnde aspecten rechtmatig tot stand zijn gekomen.

Wij communiceren met het Algemeen Bestuur onder andere over de geplande reikwijdte en timing van de controle en over de significante bevindingen die uit onze controle naar voren zijn gekomen, waaronder eventuele significante tekortkomingen in de interne beheersing. Wij bevestigen aan het Algemeen Bestuur dat wij de relevante ethische voorschriften over onafhankelijkheid hebben nageleefd. Wij communiceren ook met het bestuur over alle relaties en andere zaken die redelijkerwijs onze onafhankelijkheid kunnen beïnvloeden en over de daarmee verband houdende maatregelen om onze onafhankelijkheid te waarborgen.

Groningen, 9 april 2018
Hofsteenge Zeeman Groep B.V.
was getekend: drs. E. Vriesen RA

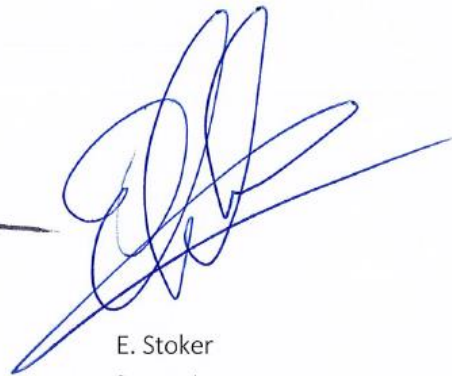
Bijlage 4 Tekenblad

Dagelijks Bestuur

Opgemaakt door het Dagelijks Bestuur van de gemeenschappelijke regeling OV-Bureau Groningen Drenthe in de vergadering van 21 maart 2018:



F.Q. Gräper-van Koolwijk,
Voorzitter



E. Stoker
Secretaris

Algemeen Bestuur

Goedkeuring/vaststelling door het Algemeen Bestuur van de gemeenschappelijke regeling OV-Bureau Groningen Drenthe in de vergadering van 9 april 2018 :



F.Q. Gräper-van Koolwijk,
Voorzitter



E. Stoker
Secretaris

Bijlage 5 Verantwoording OV-fonds ‘CPV Noord-Groningen’

Deelnemende partijen zijn:

- Gemeente Appingedam
- Gemeente Bedum
- Gemeente Delfzijl
- Gemeente De Marne
- Gemeente Eemsmond
- Gemeente Loppersum
- Gemeente Ten Boer
- Gemeente Winsum
- OV-bureau GD

Doelstelling en inhoud bestuursovereenkomst

Samenwerking met betrekking tot de regiotaxi Noord Groningen, vormgegeven door:

- Het maken van financiële afspraken over de bekostiging van het vervoerproject en de inzet van financiële middelen. Het OV-bureau beheert dit fonds en legt jaarlijks in het jaarverslag verantwoording af aan het bestuurlijk overleg collectief personenvervoer;
- Het vastleggen van onderscheiden taken, bevoegdheden en verantwoordelijkheden op het gebied van aanbesteding, gunning en het aangaan van overeenkomsten met de vervoerder;
- Het inrichten van een projectorganisatie met betrekking tot de uitvoering en het beheer van het vervoerproject.

Verantwoording 2017

De uitgaven 2017 bedragen in totaal € 18.675, in onderstaande tabel is een specificatie van de kosten gegeven en is tevens het verloop van het fonds vanaf 2012 in beeld gebracht.

Beginsaldo 2012	115.057
Saldo baten 2012	61.931
Saldo lasten 2012	66.838
Eindsaldo 2012	110.150
Saldo baten 2013	2.000
Saldo lasten 2013	-2.634
Eindsaldo 2013	114.784
Saldo baten 2014	23.176
Saldo lasten 2014	73.605
Eindsaldo 2014	64.355
Saldo baten 2015	11.560
Saldo lasten 2015	31.067
Eindsaldo 2015	44.848
Saldo baten 2016	84.256
Saldo lasten 2016	100.107
Eindsaldo 2016	28.997
Detacheringskosten	-3.300
Website	500
Uitgekeerde bonussen KTO	21.475
Totaal uitgaven 2017	18.675
Bijdrage gemeenten in bonus KTO	28.720
Totaal inkomsten 2017	28.720
Eindsaldo 2017¹	39.042

¹ Het saldo van inkomsten en uitgaven staat in de jaarrekening 2017 gepresenteerd als vooruit ontvangen subsidie, onder de overlopende passiva.

Bijlage 6 Verantwoording DRIS-panelen

Beschikkingen	Bedrag beschikking	Reeds ontvangen	Te vorderen
Bedrag beschikking (1)	2.000.000	1.600.000	400.000
Bedrag beschikking (2)	591.500	591.500	-
Bedrag beschikking (3)	1.100.000	880.000	220.000
Bedrag beschikking (4)	1.500.000	200.000	1.300.000
Totaal	5.191.500	3.271.500	1.920.000

Beschikking (1)

Beschikking in kader van RSP-projecten Transferia en busstations en Infra HOV-bus en Qliners op aanvraag subsidie inzake DRIS (2012-2.303/28/A.10,VV)

Provincie Groningen 10 juli 2012

Beschikking (2)

Opdrachtverlening voor de dienstverlening in het kader van aanbesteding DRIS (19/EOMC/2012003333)

Provincie Drenthe, 11 mei 2012

Beschikking (3)

Regiofondsbijdrage project DRIS-informatiepanelen

(K 44) *Regio Groningen- Assen, 7 mei 2012*

Beschikking (4)

Provincie Groningen project DRIS-panelen

117 extra panelen (2015-03.258/6/B.7) *Provincie Groningen 3 februari 2015*

Uitgaven project	t/m 2013	2014	2015	2016	2017	totaal lasten
Vorbereidingskosten	315.720	-	-	-	334.804	650.524
Informatiezuilen	632.938	1.714.377	746.097	291.162	122.681	3.507.255
Projectmanagement	209.955	190.905	23.217	27.940	-407.042	44.975
Audiovoorbereiding	162.767	-	-	-	-	162.767
Overig, aansluiting e.d.	19.098	184.822	94.635	74.775	1.185	374.515
Totaal uitgaven	1.340.478	2.090.104	863.949	393.877	51.628	4.740.036
Niet subsidiabel RSP/Reg.fonds					558.335	558.335
	1.340.478	2.090.104	863.949	393.877	609.963	5.298.371

Inkomsten project	t/m 2013	2014	2015	2016	2017	totaal baten
Bijdrage regiofonds	880.000	-	-	-	220.000	1.100.000
Bijdrage provincie Groningen I	400.000	1.200.000	-	-	400.000	2.000.000
Bijdrage provincie Groningen II	-	-	200.000	-	1.300.000	1.500.000
Bijdrage provincie Drenthe	623.500	-32.000	-	-	-	591.500
Overige baten provincies	28.000	44.000	128.500	22.500	-	223.000
Overige baten gemeenten	53.500	81.000	37.500	16.000	-	188.000
Totaal inkomsten	1.985.000	1.293.000	366.000	38.500	1.920.000	5.602.500
Saldo inkomsten - uitgaven¹	644.522	-797.104	-497.949	-355.377	1.310.037	304.129

¹ Het saldo van inkomsten en uitgaven staat in de jaarrekening 2015 gepresenteerd vooruit ontvangen subsidie, onder de overlopende passiva.

2012

In opdracht van drie deelnemers is gewerkt aan het bestek voor de aanbesteding van DRIS-panelen. De gunning heeft in juli 2012 plaatsgevonden. Eén van de inschrijvers had bezwaar tegen de gunning aangetekend, maar na uitvoerig overleg is het bezwaar ingetrokken. Door de bezwaarprocedure is de uitrol eind 2012 gestart en verlengd tot en met mei 2014.

2013

Het aantal DRIS-panelen is uitgebreid van 357 naar 474, bovendien zal er begin 2014 besluitvorming plaatsvinden over het al dan niet verder uitbreiden van het aantal van 474. In 2013 is verder besloten om 50 panelen te voorzien van audiovoorzieningen voor visueel gehandicapten, daarnaast worden alle panelen geschikt gemaakt om audiovoorzieningen op aan te sluiten. Eind december zijn 80 locaties uitgerust met DRIS-panelen, hiervan zijn er 30 ook daadwerkelijk opgeleverd, de overige 50 wachten op aansluiting. De planning is dat 90% van de panelen eind juni 2014 wordt opgeleverd, de resterende 10% volgt kort daarop.

2014

In 2014 was de uitrol van 474 DRIS panelen op straat voorzien, de uitrol is echter vertraagd. Waar eind 2014 90% van de panelen op straat zou staan is dit in werkelijkheid 46%, namelijk 220 stuks. De voornaamste oorzaak hiervan is dat in een aantal gevallen de aanleg van stroom lastig is, veel tijd kost en dat de afhankelijkheid van derden hierin groot is. Daarnaast is met name in de gemeente Groningen een groot aantal locaties vertraagd omdat hier in het kader van het HOV-infrapakket nog reconstructies moeten plaatsvinden. Verwachting is dat 90% van de panelen voor de zomer van 2015 op straat staat en dat het project in 2015 wordt afgerond. Waar oorspronkelijk 50 panelen voorzien zouden worden van audiovoorzieningen, worden dit er nu 75, tevens is er een audiobox ten behoeve van DRIS ontwikkeld.

2015

In 2015 is verder gegaan met de uitrol van de DRIS panelen. In 2015 was voorzien dat voor de zomer 90% van de 474 DRIS panelen geplaatst zouden worden en dit is ook afgerond. In 2015 is het aantal DRIS panelen uitgebreid naar 481 panelen. In totaal zijn er nu 442 DRIS panelen geplaatst, waarvan nog 20 DRIS panelen ge-SAT moeten worden (technische controle). In totaal zullen er nog 40 DRIS panelen geplaatst worden, het gaat voornamelijk om panelen in de gemeente Groningen waarvan de locaties nog gereconstrueerd dan wel aangelegd dienen te worden. Het plaatsen van deze panelen zal doorlopen tot eind 2016. Doordat er vertraging is opgelopen in het leveren en afnemen van de DRIS panelen, is de overgang van de projectfase naar de beheerfase ook opgeschoven. Het naar achteren in de tijd opschuiven van deze overgang brengt geen financiële consequenties met zich mee. De verwachting is om op 1 april 2016 over te gaan naar de beheerfase met een looptijd van 5 jaar tot 1 april 2021.

2016

Eind 2016 is het DRIS-project van de projectfase naar de beheerfase gegaan. Op een 20-tal reconstructielocaties na staan alle panelen op straat en functioneren deze technisch zo goed als foutloos. De overgang naar de beheerfase is uitgesteld van april 2016 naar eind 2016 om voldoende druk op de ketel te houden om de laatste uitrol goed te doen en om de software en aansturing van de panelen voldoende robuust te krijgen. In januari 2017 start de beheerfase van 5 jaar, waarin binnen het contract met Spie operationeel beheer en onderhoud geregeld is. Eventuele uitbreidingen kunnen ook binnen de beheerfase nog steeds plaatsvinden als meerwerk.

2017

Op 15 december 2017 heeft PWC een accountantsverklaring verstrekt bij de financiële verantwoording aan de subsidiënten. In de verantwoording zijn de kosten opgenomen die gemaakt zijn in de periode tussen 9 december 2011 en 31 december 2016. PWC heeft verklaard dat de in de verantwoording opgenomen kosten zijn betaald en tevens subsidiabel zijn. Per 1 januari 2017 is de beheerfase van 5 jaar ingegaan.

Bijlage 7 Evenementenvervoer 2017

Evenement	Locatie	Evenement	Locatie
Februari		Juli	
Open Dag RUG	Groningen	C'est la Vie	Emmen
Maart		Truckstar	Assen
Monnikenloop (lijn 163)	Schiermonnikoog	Augustus	
April		Donderdag Meppeldag	Meppel
Open Dag RUG	Groningen	Gamma Racing Day	Assen
Bloemenjaarmarkt	Groningen	September	
Koningsnacht, en -dag	Groningen/Drenthe	MXGP	Assen
Mei		Oktober	
Bevrijdingsfestival	Groningen/Drenthe	British Super Bikes	Assen
Secret Forest Festival	Stadskanaal	4 mijl	Groningen
Juni		Zuidlaardermarkt	Zuidlaren
Pinksteren	Groningen/Drenthe	FIBA Europe Cup	Leek
Blues Festival Grolloo	Grolloo	Gratis vervoer GD	Groningen/Drenthe
Retropop	Emmen	November	
Muziek en Zangfestival	Schiermonnikoog	Promotiedagen NN	Groningen
TT	Assen	Open Dag RUG	Groningen
		December	
		Gratis vervoer	Emmen

Bijlage 8 Afkortingenwijzer

BDU	Brede Doel Uitkering
BTW-OV	Belasting (over de) Toegevoegde Waarde Openbaar Vervoer
BZK	Binnenlandse Zaken en Koninkrijksrelaties
CBS	Centraal Bureau voor de Statistiek
CVS	Commissie verdeling streekabbonementen
DRIS	Dynamisch Reizigersinformatiesysteem
DRP	Digitaal Reizigers Panel
DRU	Dienstregelinguur
DuVV	Decentralisatie uitkering Verkeer en Vervoer
EURIBOR	Euro Interbank Offered Rate; het gemiddelde rente tarief waartegen
FIDO (Wet)	Wet Financiering Decentrale Overheden
GD-concessie	Concessie stads- en streekvervoer Groningen en Drenthe
GGD-overheden	de gemeente Groningen en provincies Groningen en Drenthe
GOVI	Grenzeloze Openbaar Vervoer Informatie
HOV-concessie	De treinvervangende HOV-lijnen 305 en 314 (Hoogwaardig Openbaar Vervoer)
ICT	Informatie en Communicatie Technologie
I&M	Infrastructuur en Milieu
KLOV	Kleinschalig Openbaar Vervoer; 6 regioconcessies
KpVV	Kennisplatform Verkeer en Vervoer
KTO	Klanttevredenheidsonderzoek
NDOV	Nationale data openbaar vervoer
NVB	Nationale vervoer Bewijzen; door het Rijk vastgesteld tariefstelsel van het Nederlandse openbaar vervoer per bus, zoals vermeld in Staatscourant 2000 nr. 245
NvU	Nota van Uitgangspunten
OV	Openbaar vervoer
P&C-cyclus	Planning en Control-cyclus
P+R	Parkeren en reizen
RGA	Regio Groningen - Assen
RSP	Regio Specifiek Pakket
SOV	Studenten Openbaar Vervoerkaart
TLS	Trans Link Systems
UcLTK	Uitvoeringscommissie Landelijk Tarieven Kader
VBN	Vervoerbewijzen Nederland B.V.
WGR	Wet Gemeenschappelijke Regelingen
Wmo	Wet maatschappelijke ondersteuning

Overcingellaan 15e, Assen
Postbus 189, 9400 AD Assen

T 0592 - 39 69 00

F 0592 - 39 69 19

info@ovbureau.nl

www.ovbureau.nl