



Jaarplan Cluster Stad 2016

stad.

Opsteller: *Dennis de Vlieg, clustercommandant Stad*

Datum: 4 november 2015

Inleiding

De brandweezorg en crisisbeheersing worden op regionaal niveau vormgegeven onder verantwoordelijkheid van het Algemeen Bestuur. Omdat de Veiligheidsregio de uitvoering ('het werk op straat') en de lokale binding belangrijke thema's vindt, zijn hier acht clusters voor opgericht. Elk cluster maakt nu een jaarplan. Het jaarplan is een uitwerking van de strategische koers van de Veiligheidsregio, die is vastgesteld door het Algemeen Bestuur. Het jaarplan is dan ook geen document om bestuurlijk vast te stellen, maar heeft als voornaamste doel dat de Burgemeester, gemeenteraad en de clustercommandant in gesprek gaan over de prestaties van die Veiligheidsregio. Wij vragen de gemeenteraad namelijk om onze organisatie op lokaal niveau hierin actief 'aan te sturen', wat bijvoorbeeld betekent dat de gemeenteraad wordt uitgenodigd aan te geven welke lokale accenten en nuances ten aanzien van brandweezorg en crisisbeheersing zij mee wil geven. Ook wordt aansluiting gezocht met het integraal veiligheidsbeleid. In het najaar van 2015 gaan de clustercommandanten in gesprek met de gemeenteraden om het jaarplan 2016 te bespreken. Dit jaar wordt het jaarplan van de Veiligheidsregio aangeboden als onderdeel van de andere jaarplannen en uitvoeringsplannen van de gemeente Groningen op het gebied van veiligheid (zoals het jaarplan integrale veiligheid 2016 en de uitvoeringsplannen op toezicht en handhaving 2016).

Het jaarplan bestaat uit twee delen. In deel 1 wordt een aantal algemene aspecten van de Veiligheidsregio toegelicht. Deel 2 is vervolgens cluster specifiek, want daar worden de speerpunten voor het cluster en de betreffende gemeenten beschreven.



Eén van de portefeuilles van Veiligheidsregio Groningen is 'Jeugd heeft de toekomst'

DEEL 1: VEILIGHEIDSREGIO GRONINGEN

Strategische koers en begroting Veiligheidsregio Groningen

Wat is de Veiligheidsregio Groningen?	<ul style="list-style-type: none">• Organisatie voor brandweezorg en crisisbeheersing• Gemeenschappelijke regeling (Wet veiligheidsregio's);• Netwerk van partners in crisisbeheersing
Voor wie werken wij?	Wij werken in opdracht van ons bestuur: de burgemeesters van de 23 Groninger gemeenten, in samenwerking met groot aantal partners. Wij werken voor burgers, bedrijven en instellingen in provincie Groningen.
Welke prestaties levert Veiligheidsregio Groningen?	Het gaat hierbij om de prestaties van de organisatie Veiligheidsregio Groningen (dus brandweezorg en crisisbeheersing): <ul style="list-style-type: none">• Wettelijke taken (WvR), zoals het voorkomen en bestrijden van branden en hulpverlening bij incidenten;• Taken op gebied van andere wet- en regelgeving, zoals het Besluit risico's zware ongevallen;• Regionale afspraken (op regionaal en/of lokaal niveau) zoals een pilot sociaal brandonderzoek.
Hoe zijn deze prestaties bepaald?	Grotendeels door wet- en regelgeving en regionale bestuurlijke afspraken. Begroting is daarmee slechts in geringe mate beïnvloedbaar. Bestuurlijke uitgangspunten: <ul style="list-style-type: none">• Burger staat centraal• Huidig niveau brandweezorg op lokaal niveau handhaven• Basisorganisatie VR op orde brengen• Formatie is vastgesteld
Wat is de invloed gemeentebestuur en gemeenteraad?	Lokale brandweezorg en crisisbeheersing zijn onderdeel van het gemeentelijk integraal veiligheidsbeleid. Raad en bestuur worden uitgenodigd om lokale doelen te stellen en daarmee input te leveren voor het jaarplan van het cluster. Hiermee komt de burger centraal te staan.
Wat zijn de kosten van Veiligheidsregio Groningen in 2016?	De begroting omvat in totaal € 42,1 miljoen en bestaat uit het programma Veiligheid, bestaande uit volgende deelprogramma's: <ul style="list-style-type: none">• Crisisbeheersing en rampenbestrijding: € 1,3 miljoen• Brandweezorg, incl. Meldkamer: € 38,1 miljoen• GHOR: € 1,8 miljoen• Gemeentelijke Kolom: € 0,9 miljoen.

Waar staat (de organisatie) Veiligheidsregio Groningen voor?

Resultaten en prestaties

Het hoofddoel van de organisatie is het leveren van goede brandweezorg en het, samen met de partners in crisisbeheersing, neerzetten van een slagvaardige en doelmatige crisisorganisatie. De organisatie doet dit met bijna 1000 medewerkers waarvan ruim 700 brandweervrijwilligers.

Brandweezorg wordt verzorgd vanuit veertig brandweerposten. De taken op het gebied van de rampenbestrijding en crisisbeheersing worden in nauwe samenwerking met de regionale partners in crisisbeheersing geleverd.

De resultaten en prestaties voor de periode 2014-2016 zijn als volgt samen te vatten:

1. Het voorkomen en bestrijden van rampen en crises samen met onze crisispartners
2. Een optimaal (brand-)veiligheidsniveau in de regio door:
 - o risicogestuurd te werken;
 - o informatiegestuurd te werken;
 - o een goede samenwerking met partners, burgers en bedrijven;
 - o een moderne repressieve organisatie;
 - o de specialistische taken te herijken.
3. Een effectieve en ondersteunende bedrijfsvoering.



Ontwikkeling en ambities

Veiligheidsregio Groningen heeft de volgende vier strategische ontwikkelthema's benoemd waarmee de ambities ten aanzien van de ontwikkeling van het vak en de organisatie worden vormgegeven.

1. Contextgericht werken; in verbinding staan met de omgeving, burgers bedrijven en instellingen
 - Aardbevingen
 - Kennis, onderzoek en informatie
 - Buurtgericht werken
 - Media
 - Partners en allianties
 - Jeugd heeft de toekomst
 - Inrichten 'frontoffice' voor burgers en bedrijven (intake geen spoed)
2. Het nieuwe vakmanschap; vernieuwing van de organisatie en het vak.
 - Ploegchef 2.0
 - Incidentbestrijding 2.0
 - Paraatheid & alarmering
 - Materiaal, middelen en technologie
 - Zelforganiserende teams
3. Aantrekkelijk werkgeverschap
 - Vrijwilligers 2.0
 - Beroeps 2.0
 - Integriteit
 - Fit, gezond en veilig
 - Overleg & medezeggenschap
4. (Maatschappelijk) verantwoord bedrijfsvoeren
 - Maatschappelijk verantwoord ondernemen
 - Meldpunt bureaucratie

DEEL 2: JAARPLAN 2015 CLUSTER Stad

Speerpunten cluster Stad in 2016

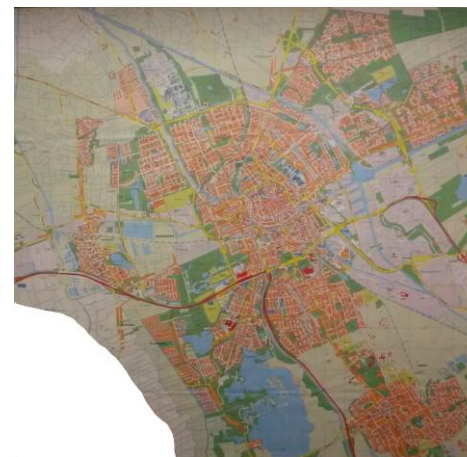
Omschrijving verzorgingsgebied cluster Stad

Groningen is de hoofdstad van de provincie en is opgedeeld in 17 wijken. De Stad kent naast diverse nieuwe woonwijken ook een oude historische binnenstad

- *De gemeente heeft een oppervlakte van 8.372 hectare*
- *De gemeente heeft > 200.000 inwoners*
- *In de gemeente staan onder andere meerdere zorginstellingen, 2 ziekenhuizen, een TBS kliniek, een jeugdgevangenis, een GGZ instelling een, cellencomplex van de politie, diverse industriële objecten en fabrieken Bijzondere infrastructurale voorzieningen, 50 basisscholen, meerdere scholen voor het voortgezet onderwijs, een Hogeschool en een universiteitscomplex. Ook is er een stadion voor het spelen van betaald voetbal*
- *Binnen de gemeente zijn meerdere recreatiegebieden en (zwem)plassen. Ook zijn er diverse waterwegen voor plezier- en beroepsvaart*
- *De gemeente wil een landelijke uitstraling hebben als evenementenstad, hierdoor zullen er veel grote evenementen georganiseerd worden*

Binnen de gemeente zijn diverse risico's te benoemen zoals:

- *Een historische binnenstad met veel aaneenschakeling van oude panden en houtbouw*
- *Vele studentenkamers*
- *Steeds meer zelfstandig wonende ouderen*
- *Een aantrekkelijk horecagebied met zeer ruime openingstijden*
- *Diverse auto(snel)wegen*
- *Diverse spoorwegen en stations*
- *Diverse kanalen, rivieren en waterpartijen met onder andere recreatiemogelijkheden*



Incidentbestrijding

- **Brandweezorg**

- *Voor de brandweezorg in de cluster Stad staan 18 beroepsbrandweermannen/-vrouwen 24 uur per dag, 7 dagen in de week paraat om de burgers te helpen als dat nodig is*
- *Meer dan 1100 keer per jaar wordt de brandweer in de Stad opgeroepen*
- *Binnen 2 minuten na alarmering zijn wij op pad om hulp te bieden*
- *Naast het leveren van de basisbrandweezorg aan de burgers in de Stad, levert de beroepsbezetting ook een aantal specialistische ondersteunende taken in de Stad en de rest van de regio. Zo leveren wij;*
 - *Een duikteam, voor het zoeken en redden van mensen onder water*
 - *Een gaspakkenteam voor het bestrijdingen van “complexe” ongevallen met gevaarlijke stoffen*
 - *Specialistisch materieel ter ondersteuning van de basisbrandweezorg*
- *Alle bijzondere inzetten worden geëvalueerd en eventueel in een leertafel besproken. We willen blijven leren van incidenten*

- **Ontwikkelingen op het gebied van de brandweezorg in 2016**

- *Implementatie van het nieuwe functiehuis en dienstrooster voor de beroepsbezetting*
- *Er wordt gekeken welke taken de beroepsbezetting aanvullend kan uitvoeren naast de incidentbestrijding en de voorbereiding hierop. Voorbeelden die onderzocht worden zijn; ondersteuning van de tekenkamer voor het maken van bereikbaarheidskaarten, het uitvoeren van brandveiligheidschecks (controles) in woningen en studentenkamers (die niet vallen onder de melding Brandveilig Gebruik), het controleren van studentenkamers (die vallen onder de melding Brandveilig Gebruik), het geven van voorlichting aan belangrijke doelgroepen, het uitvoeren van facilitaire werkzaamheden*
- *Er wordt verder gekeken naar vernieuwde incidentbestrijding. Er wordt gekeken hoe we nog efficiënter, veiliger en sneller incidenten kunnen bestrijden en hulp kunnen bieden aan burgers*
- *De implementatie van het nieuwe regionaal repressief dekkingsplan vindt plaats. Dit houdt in dat we de werkelijke uitruktijden van de afgelopen jaren gaan gebruiken om de kazerne volgordetabellen (KVT) te bepalen¹. Dit kan gevolgen hebben op het brandweerkorps welke als eerste wordt gealarmeerd voor een incident. Hierbij is het van belang dat de burger recht heeft op de snelste hulp.*
- *In de bestuursvergadering van december 2015 wordt er een besluit genomen over de herijking van de bestrijding van waterongevallen. Mocht er voor worden gekozen om met 1 duikteam en 3 oppervlakteteams verder te gaan, zal dit inhouden dat het uitrukgebied voor de duikers in de Stad groter wordt. Daarmee zal ook het aantal duikinzetten toenemen.*
- *Er vindt een herijking plaats van de gaspakkenteams in de regio, wat dit betekent voor het team in Groningen wordt in 2016 opgepakt*

¹ De KVT is een lijst met brandweerposten die in volgorde gealarmeerd worden bij een incident. Deze lijst is verwerkt in het meldkamersysteem van meldkamer Noord-Nederland

- *Arbeidshygiëne wordt vanaf 2015 consequent (landelijk) opgepakt. Dit vraagt van medewerkers een bewustere houding voor “schoon” werken na een incident en oefening. De gevolgen voor reiniging, ontsmetten op de incidentlocatie en logistieke voorzieningen 24/7 worden in kaart gebracht en opgepakt. Hiervoor is voor de gehele regio een projectgroep actief.*

- **Crisisbeheersing**

Binnen Veiligheidsregio Groningen werken wij met crisispartners (Brandweer, Politie, GHOR, Gemeentelijke Kolom Groningen, Defensie, Waterschappen, Openbaar Ministerie, Provincie en Omgevingsdienst), structureel samen in het netwerk Veiligheidsregio Groningen aan rampenbestrijding en crisisbeheersing. Wij bereiden ons gezamenlijk voor op inzetten waarbij opgeschaald wordt (GRIP²) omdat er behoefte is aan gecoördineerde multidisciplinaire samenwerking. Opleiden, trainen en oefenen zijn cruciaal in rampenbestrijding en crisisbeheersing. In 2016 organiseren we hiertoe weer een groot aantal opleidingen, trainingen en oefeningen, zoals de oefeningen voor het GBT (Gemeentelijk Beleidsteam). We maken de crisisbeheersing in de regio nog sterker en effectiever door aan de slag te gaan met het verder ontwikkelen van samenwerking met burgers, bedrijven en instellingen. Hierbij zoeken we actief naar nieuwe samenwerkingsvormen (o.a. via sociale media), en sluiten we ook aan bij bestaande initiatieven zoals Brandveilig leven en de risico-campagne ‘Je hebt meer in huis dan je denkt’. Ook werken we nauw samen met de buurregio’s Fryslân en Drenthe en onze Duitse collega’s. We richten ons in regionaal verband op een aantal inhoudelijke thema’s (Water en evacuatie, uitval vitale infrastructuur, aardbevingen, nucleaire risico’s).

In 2016 zullen het Regionaal Risicoplan 2016-2019 en het Beleidsplan 2016-2019 vastgesteld worden. Op regionaal niveau wordt –door de samenwerkende partners in de netwerkorganisatie Veiligheidsregio Groningen- uitvoering gegeven aan deze plannen.

- **Specifieke speerpunten in 2016 voor cluster Stad**

- *Voorafgaand aan ieder groot evenement vindt er table-top oefeningen plaats met alle hulpdiensten, de organisatie van het evenement en de gemeente. Doel is om de mogelijke scenario’s uit het opgestelde draaiboek te beoefenen en bewustwording te creëren van de mogelijke escalaties. Aan de hand van de uitkomsten van de table-top oefening kan eventueel het draaiboek bijgesteld worden of aanvullende maatregelen genomen worden*
- *Minimaal 3 keer per jaar vindt er een multidisciplinaire operationele eindoefening plaats in het verzorgingsgebied*
- *Er zijn goede contacten met de stadsdeel coördinatoren en wijkagenten om te monitoren wat er leeft en speelt in de wijken. We willen betrokken zijn in de wijken en bereikbaar voor burgers en professionals voor brandveiligheidsvraagstukken*
- *Er vindt structurele uitwisseling plaats van kennis en vakmanschap met de uitvoerende medewerkers van de 3 basisteams van de politie in de Stad. Leren van elkaar, de risico’s van elkaars vak kennen en leren van incidenten staat hierbij centraal.*

² Gecoördineerde regionale inzetprocedure; wijze van multidisciplinaire aansturing en coördinatie van incidenten. Kent 6 niveaus (GRIP 1 t/m 5 en GRIP Rijk)

Risicobeheersing

• **Toezicht**

- *Wij voeren toezicht uit op het gebied van brandveiligheid op gebouwen conform het handhavingsuitvoeringsplan (HUP³) van de gemeente Groningen (zie bijlage).*
- *Wij gaan studentenkamers (kamergewijze verhuur) waarvoor een melding brandveilig gebruik is ingediend controleren zoals deze in het HUP 2016 is vastgesteld. (inclusief het geven van voorlichting aan de bewoners).*
- *Het behandelingstraject voor de meldingen brandveilig gebruik en handhaving wordt uitgevoerd door de gemeente (de brandweer brengt wel een advies uit op de meldingen Brandveilig gebruik en/of Wabo vergunningen (Bouwen / Brandveilig gebruik)*
- *Wij zullen ons tijdens evenementen meer richten op de voorbereidingen en opbouw van een evenementlocatie en zijn we minder aanwezig bij het evenement zelf. Hiervoor zullen wij via een wacht- en storingsdienst wel altijd bereikbaar zijn om de brandveiligheidsvragen te beantwoorden van de gemeentelijke toezichthouders en andere partners. In voorkomende gevallen zullen wij ook ter plekke advies uitbrengen*
- *In 2016 zal VTH in samenwerking met de VRG een plan van aanpak opstellen met betrekking tot de brandveilig wonen boven winkels.*
- *Bij grote objecten/gebouwen (zoals UMCG en FPC Dr. S. van Mesdagkliniek) zal het toezicht projectmatig worden weggezet en zal een toezichtplan worden opgesteld, op deze manier werken kan het toezicht zo doelmatig mogelijk worden weggezet*

• **Brandveilig Leven & Ondernemen (brandveiligheidsbewustzijn en gebruik van gebruikers en bewoners)**

- *Naar aanleiding van de brand in verzorgingstehuis Maartenshof (augustus 2015) is met de directie van dit complex afgesproken om Geen nood bij brand(GNBB)⁴ toe te passen voor dit object.*
- *Via de website kunnen bewoners een aanvraag doen voor een brandveiligheidscheck, hierbij controleren wij de woning en adviseren wij de bewoners op het gebied van brandveiligheid (Dit geldt ook voor kamergewijze verhuur tot en met 4 kamers die niet onder de regulier brandveiligheidscontroles vallen).*
- *Bij incidenten met een impact voor de omgeving zullen wij de omliggende omwonenden informeren over de gebeurtenis, wat de brandweer heeft gedaan en zullen wij de mensen bijpraten over de eventueel te nemen maatregelen in het voorkomen van/of tijdens een betreffend incident (Voorlichting na brand)*
- *Er zal bij diverse doelgroepen voorlichten gegeven worden. De nadruk ligt onder andere bij studenten. Zo staan we onder andere op de Kei markt en ondersteunen we de introductie van nieuwe buitenlandse studenten (Welcoming Day)*
- *We dragen bij aan het project “het leukste studentenhuus van Groningen”*

³ Handhaving uitvoeringsplan van de gemeente Groningen. Dit is in overleg met team VTH van de gemeente tot stand gekomen

⁴ GNBB is een manier van samenwerken om het brandveiligheidsbewustzijn van medewerkers en bewoner/gebruikers te verhogen. Dit houdt in dat een instelling zelf meer verantwoordelijk wordt voor het veiligheidsbeleid binnen het gebouw, hierdoor krijgt de brandweer meer een adviserende rol.

- **Specialistisch advies**

- *In 2016 zal de regionale evenementenadvisering geoptimaliseerd worden. Vanuit een multidisciplinaire aanpak (Politie, Brandweer, GHOR en gemeentelijke kolom) zullen de gemeenten ondersteund worden bij de risico inschatting van evenementen en zal, indien nodig, integraal, multidisciplinair geadviseerd worden. Daarnaast zal een regionale evenementenkalender beschikbaar komen, waarin alle evenementen, met bijbehorende documenten, terug te vinden zijn. De evenementenkalender is tevens een bruikbaar instrument om toezicht risicogericht in te zetten. Veiligheidsregio Groningen zal de gemeenten zoveel als mogelijk ondersteunen bij de implementatie van het proces rondom advisering van evenementen.*
- *Wij leveren onze bijdrage aan het vergunningenproces voor evenementen in de Stad. Hierbij leveren wij heldere adviezen aan over brandveiligheid en dragen wij bij aan een juiste multidisciplinaire risicoafweging voor de evenementen.*

Aardbevingen

- *In het 2^e kwartaal van 2016 zal het nieuwe Incidentbestrijdingsplan aardbevingen worden vastgesteld door het bestuur. Dit plan richt zich op het bestrijden van incidenten na een maatgevend aardbevingsscenario op 3 mogelijke gebieden: incidenten nabij chemische industrie, op het platteland en in stedelijk gebied.*
- *De Veiligheidsregio wil beter aansluiten op relevante bestuurlijke en maatschappelijke netwerken en zich ontwikkelen tot een betrouwbare onafhankelijke veiligheidsorganisatie voor burgers, bestuur en partners*
- *Het uiteindelijke doel is risicobewustzijn van burgers te verhogen, zelfredzaamheid te bevorderen en maatschappelijke onrust te beperken. Dit wordt onder andere opgepakt door betrokken te zijn bij de ontwikkeling van een lespakket voor lagere scholen.*
- *We organiseren in samenwerking met belangenverenigingen en gemeenten periodiek informatiebijeenkomsten in de hele regio*

Personeel

- *Binnen de cluster werkt 17,4 FTE in dagdienst, hiervan is 3 FTE gestationeerd in de cluster Stad maar verricht werk voor meerdere clusters*
- *De uitrukdienst bestaat uit 85 FTE welke verdeeld zijn over 3 ploegen*
- *De bezetting wordt aangevuld met 5 oproepkrachten (brandweervrijwilligers uit de regio Groningen) en 7 dagdienstmedewerkers uit het cluster. Deze mensen vullen gaten in de bezetting op en draaien ook mee in het zomervakantierooster*

Ontwikkelingen personeel 2016

- *Alle mensen in de uitrukdienst zullen een realistische training bijwonen op het oefencentrum in Oudehaske*
- *In 2016 wordt regionaal voor alle bedieners van specialistische voertuigen een proeve van bekwaamheid opgesteld*
- *Voor vakbekwaamheid van de uitrukdienst ligt in 2016 het zwaartepunt op verzorgingstehuizen (ouderen) en de bestrijding van incidenten met gevaarlijke stoffen*
- *De verrichtingen voor her certificering van duikers en duikploegleiders wordt mogelijk in 2016 verzaamd (van 10 naar 15 verrichtingen). De gevolgen zullen worden meegenomen in het vakbekwaamheidsprogramma*
- *Afhankelijk van de uitkomsten van het soort rooster zou het kunnen dat de formatie van de uitrukdienst uitgebreid moet worden, deze ontwikkeling wordt meegenomen in de evaluatie van het formatieplan van de Veiligheidsregio*
- *Na het vaststellen van het de functiebeschrijvingen voor de functies van de beroeps, begin 2016, kan het plaatsingsproces starten. Dit willen we voor de zomer 2016 afgerond hebben.*

Huisvesting / kazernes

- *De cluster Stad levert de brandweezorg vanuit 2 kazernes. De ene is gepositioneerd aan de Sontweg en de andere aan de diamantlaan.*
- *De kazerne aan de Sontweg is de kazerne met de meeste voorzieningen. Hier staan alle specialistische voertuigen en wordt bemand door 12 personen van de uitrukdienst. Daarnaast is er ook een oefenplaats waar het korps zich vakbekwaam houdt op de verschillende vaardigheden. Daarnaast is er een werkplaats voor het onderhouden van voertuigen en ademluchtapparatuur. Ook zijn er diverse sportfaciliteiten zoals een fitnessruimte, sportzaal en sportveld. Sinds oktober 2014 is ook de testlocatie voor de periodieke keuring (PPMO) van uitrukpersoneel hier gevestigd. voor het bijhouden van de duikvaardigheden is er een duikbassin aanwezig*
- *De dagdienst van de cluster Stad is ook gevestigd aan de Sontweg, evenals de andere centrale diensten en sectoren van de Veiligheidsregio Groningen*
- *De kazerne aan de diamantlaan wordt bezet door 6 personen van de uitrukdienst. Hier staat 1 tankautospuit. Het pand wordt gedeeld met een basiseenheid van de politie*



Kazerne aan de Sontweg



Kazerne Diamantlaan

Ontwikkeling huisvesting 2016

- *Er wordt onderzocht in hoeverre aardbevingen gevolgen hebben voor de brandweerkazernes in de Stad*
- *In 2016 Vindt de overdracht plaats van de kazerne aan de Sontweg naar de Veiligheidsregio. Het is daarnaast de bedoeling om het appartementsrecht te kopen van de kazerne aan de Diamantlaan (wordt nu nog gehuurd).*

Materieel en materiaal

- *Het volgende materieel staat in de kazernes van cluster Stad ten behoeve van de incidentbestrijding*
 - *4 tankautospuiten*
 - *2 hoogwerkers*
 - *1 waterongevallen voertuig*
 - *1 hulpverleningsvoertuig met kraan*
 - *1 gereedschap/materieelvoertuig*
 - *5 haakarmvoertuigen t.b.v. het transport van haakarmcontainers*
 - *1 schuimbluscontainer*
 - *1 watertankcontainer*
 - *1 verlichtingscontainer*
 - *1 ontsmettingscontainer*
 - *1 container en behoeve van de bestrijding van gevaarlijke stoffen (gaspakenteam)*
 - *1 container met oilbooms voor het bestrijden van oppervlakteverontreiniging op het water*
 - *1 commandocontainer t.b.v. het COPI (Coördinatie team Plaats Incident, GRIP 1)*
 - *1 slangencontainer voor het transporteren van grote hoeveelheden water op afstand (maximaal 3 km)*
 - *1 boot met sonar t.b.v. waterongevallen*
 - *1 poederblusaanhangers*
 - *2 aanhangers met waterkanonnen*
 - *1 dompelpompaanhanger*
- *Er zijn 9 dienstvoertuigen beschikbaar voor algemeen gebruik en logistieke ondersteuning*

Ontwikkelingen Materieel en materiaal 2016

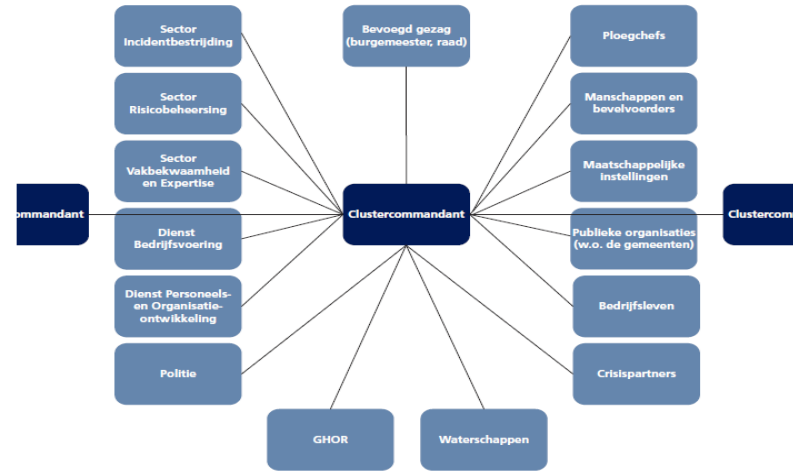
- *Halverwege 2016 worden 2 nieuwe tankautospuiten besteld vanuit een regionale aanbesteding. Levering zal plaatsvinden rond het voorjaar van 2017*
- *In 2016 zal de duikapparatuur vervangen worden van het duikteam*
- *Alle uitrukvoertuigen worden voorzien van een mobiele data terminal, welke een verbinding hebben met de meldkamer en daarnaast ook digitale bereikbaarheidskaarten bezitten.*
- *In het 2^e kwartaal van 2016 wordt de nieuwe Mobiele Commando Unit (MCU) uitgeleverd die de bestaande commandocontainer (tbv COPI) gaat vervangen. De MCU zal rond de zomer operationeel worden. Dit voertuig zal gestationeerd worden in Groningen totdat de nieuwe kazerne in Haren operationeel is.*
- *In 2016 zal ook begonnen worden de ontwikkeling van de technische dienst. Hier wordt onder andere gekeken hoe we efficiënt het onderhoud kunnen doen in de regio en hoeveel werkplaatsen hiervoor nodig zijn. Ook wordt er gekeken welke werkzaamheden er door de beroepsmedewerkers gedaan kunnen worden tijdens hun dienst. Er wordt actief door de mensen uit cluster Stad meegedacht bij deze ontwikkeling.*

Samenwerkingsverbanden (omgeving en maatschappij)

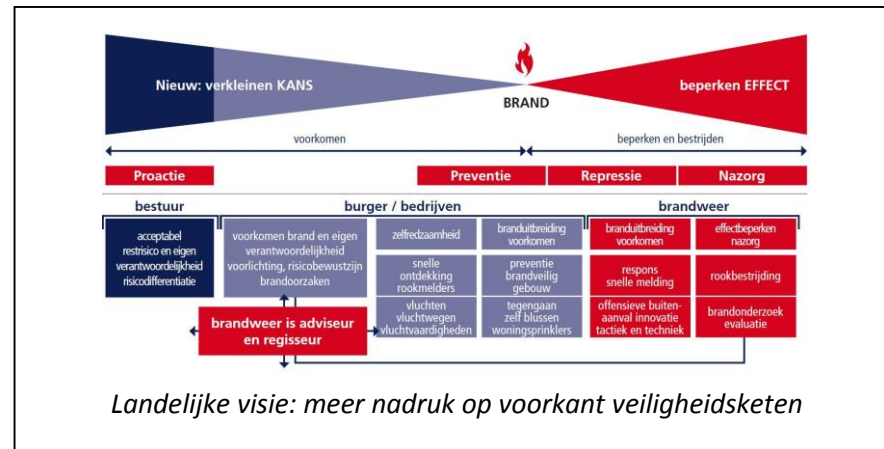
- *Binnen het cluster is met veel organisaties en bedrijven regelmatig overleg. Voorbeelden hiervan zijn het UMCG, de FPC DR. S. van Mesdag, het martini ziekenhuis. Daarnaast is er geregeld overleg met studentenverenigingen, woningbouwcorporaties, Noordelijke ondernemers Groningen, Groninger Cityclub, Koninklijke horeca Nederland.*
- *We gaan onze positie binnen bestaande netwerken nog meer verstevigen*
- *De Veiligheidsregio is ook in diverse gemeentelijke projectgroepen acties zoals; Project-/stuurgroep Oud en Nieuw, Aardbevingen.*
- *In 2016 gaan we kijken naar de mogelijkheden van een jeugdbrandweer binnen cluster Stad*
- *In het najaar 2016 vindt de open dag plaats van de brandweer op de kazerne aan de Sontweg*

BIJLAGEN

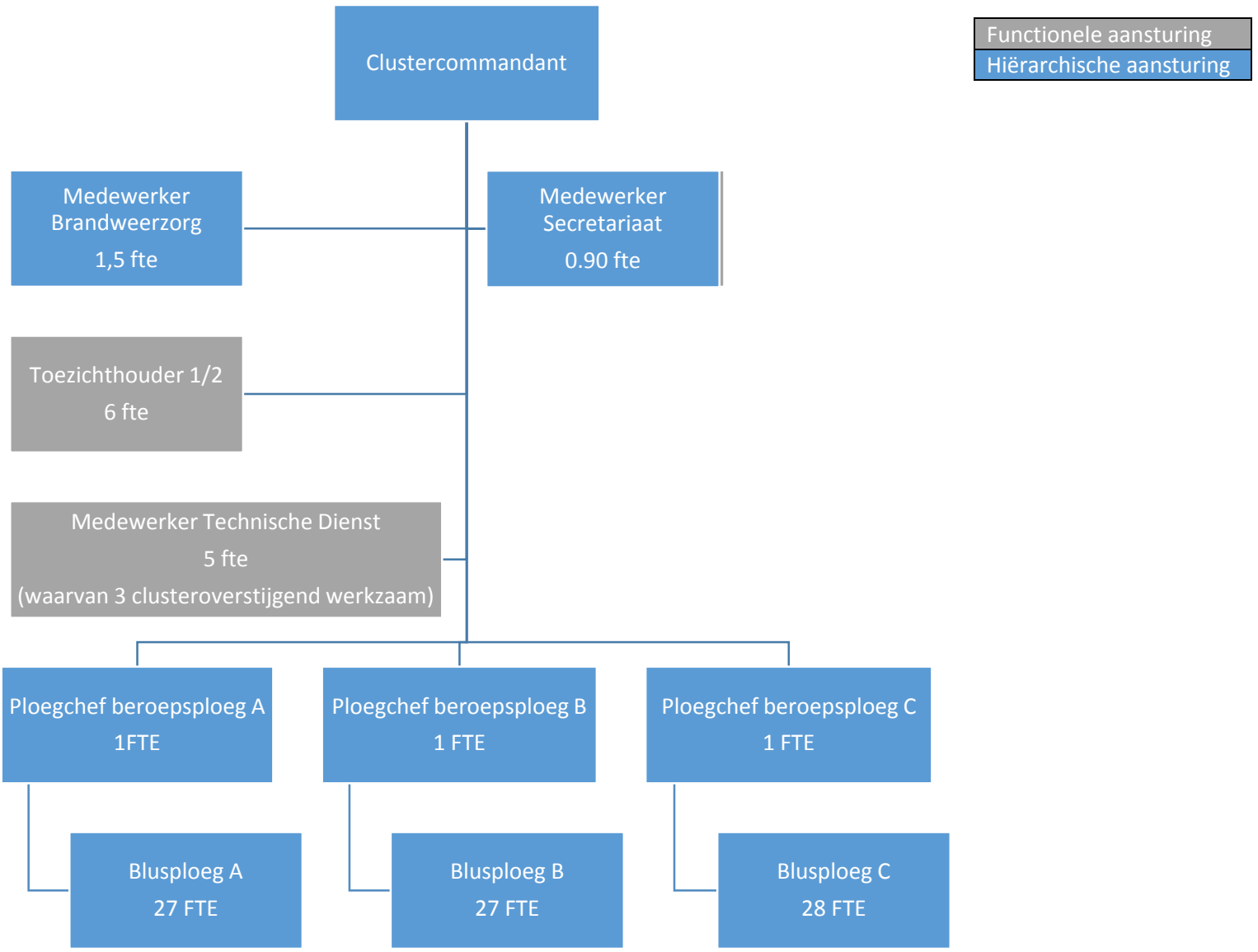
Organogram



De clustercommandant en zijn omgeving



Landelijke visie: meer nadruk op voorkant veiligheidsketen



Organogram binnen cluster Stad

Bijlage; Brandveiligheidsaspecten uit het handhaving uitvoeringsplan (HUP) 2016 van de gemeente Groningen

Toezicht

Het toezicht op brandveiligheidsaspecten richt zich op de bouwfase en de gebruiksfase van een gebouw en wordt uitgevoerd door de brandweer van de Veiligheidsregio Groningen VRG). Het toezicht in de bouwfase is hiervoor al beschreven in §3.1.1. Verder houdt de VRG zich bezig met het periodiek toezicht op het onderdeel brandveilig gebruik van gebouwen en bij evenementen. De uitvoering van dit toezicht is gebaseerd op Brandrisicoprofiel Veiligheidsregio Groningen. De frequentie van toezicht varieert van twee keer per jaar voor de hoogste risico's tot één keer per twee tot vijf jaar voor de laagste risico's. Dit kan worden aangepast aan de hand van het naleefgedrag zodat meer risicogericht toezicht in de toekomst kan plaatsvinden. Wegens het vervallen van het toezicht op brandveiligheid door VTH&G zal vanaf 2016 een verschuiving plaatsvinden.. De nadruk bij VTH zal komen te liggen op de handhaving, omdat de VRG hiertoe niet gemandateerd is.

Bij toezicht op nieuwbouw- en verbouwprojecten hanteert de VRG zoveel mogelijk dezelfde indeling in klassen zoals deze gebruikt wordt bij bestaande bouw. Hierbij wordt de "de lijst met risicovolle gebouwen" van brandweer Nederland gehanteerd als leidraad. De basis voor toezicht is de omgevingsvergunning (brandveilig gebouwd en gebruik) en de gebruiksmelding.

Uitgangspunt voor het " brandveilig leven en toezicht plan" is het risico gestuurd werken vanuit de veiligheidsregio en het gegeven dat kamerverhuur een belangrijke prioriteit is binnen de Gemeente. Het risico gestuurd werken was ook al de basis voor het Handhavingsuitvoeringsplan van 2015 en houdt in dat daar waar de risico's het grootst zijn, ook de meeste capaciteit wordt ingezet. Er zijn vier gebouwcategorieën, waarbij categorie I panden een hogere controle frequentie hebben dan bijvoorbeeld categorie II panden. Ook kan worden gedacht om panden die bij herhaalde controles aantonen dat ze steeds weer helemaal op orde zijn, in controlefrequentie terug te brengen. Vrijkomende capaciteit kan dan worden ingezet op panden die niet op orde zijn.

Brandveilig leven

Toe zien op het voldoen aan de regelgeving is een belangrijk instrument om de brandveiligheid te vergroten. Maar het is beter wanneer eigenaren en gebruikers van panden zelf bewust zijn van de brandveiligheidssituatie in hun eigen pand. Daarom wordt het toezicht al vanaf 2015 gecombineerd met een nieuwe aanpak: "Brandveilig Leven". Dat wil zeggen, mensen bewust maken van mogelijke onveilige situaties en het voorkomen daarvan. De rol van de toezichthouder gaat daarbij inhoudelijk voor een deel veranderen. Op die manier kunnen we met dezelfde capaciteit een groter effect en groter rendement bereiken. Daarbij wordt uitgegaan van dezelfde prioritering als voor het toezicht. Kamergewijze verhuur (jongerenhuisvesting) en de ziekenhuizen staan daarbij bovenaan (klasse I).

Daarnaast zijn er bepaalde doelgroepen/categorieën die we op basis van toezicht niet kunnen bereiken, maar waar wel veiligheidswinst te behalen is. De categorie 'woningen' is daar bijvoorbeeld één van. Gewone woningen vallen niet onder een wettelijke verplichting van periodieke controles door de overheid. Dus is er geen wettelijke basis voor toezicht in woningen, maar dit is wel de categorie waar de meeste slachtoffers vallen. Hierbij wordt ook gedacht aan het feit dat ouderen langer zelfstandig thuis wonen.

In 2016 zal VTH in samenwerking met de VRG een plan van aanpak opstellen met betrekking tot de brandveilig wonen boven winkels. Dit naar aanleiding van de adviezen die de Minister van Veiligheid en Justitie aan alle gemeenten heeft gegeven naar aanleiding van de fatale brand aan De Kelders in Leeuwarden.

Het bewustwordingsprogramma (brandveilig leven) bestaat onder meer uit de volgende onderdelen:

1. Contacten leggen met belangrijke partners die vanuit hun achtergrond en/of professe medewerking kunnen verlenen aan bewustwording op het gebied van brandveiligheid (woningbouwverenigingen, zorginstellingen, verzekeringen, etc.).
2. De brandveiligheidscheck is beschikbaar voor de categorie woningen. Door middel van een controle in de woning, gaan de VRG het gesprek aan met de bewoner. Daarmee wordt niet alleen de brandveiligheid vergroot, maar ook de bewustwording ten aanzien daarvan.
3. Naast de brandveiligheidschecks gaat de VRG zich specifiek richten op de doelgroep 'ouderen'. Doordat de levensverwachting en vergrijzing verder toenemen en het kabinetsbeleid ervoor zorgt dat mensen steeds langer thuis blijven wonen, is de verwachting dat het aantal branddoden de komende jaren stijgt.
4. Er wordt in overleg met o.a. studentenverenigingen een bewustwordingsprogramma uitgewerkt. Bekende acties die hieruit voortvloeien zijn o.a. de Keimarkt en de competitie voor het veiligste studentenhuus.
5. Tijdens toezicht op kamerverhuurpanden wordt waar mogelijk met bewoners gesproken over hun brandveilige omgeving (hoe deze te handhaven en hoe op te treden bij een eventuele brand).
6. 'Geen Nood bij Brand!' is een nieuwe methode voor veiligheidscontroles in zorginstellingen en heeft als doel het vergroten van kennis en bewustwording bij cliënten, medewerkers, management en bestuurders van zorginstellingen, om zo de brandveiligheid structureel te verbeteren in de zorg.
7. Veilig Ondernemen. Dit programmaonderdeel ligt in de lijn van het Keurmerk Veilig Ondernemen. Ook hier zal worden ingezet op de bewustwording van brandveiligheid bij de ondernemer. Deelname van de VGR aan de projectgroepen Veilig Ondernemen Groningen (VOG) en Beveiliging Bedrijfsomgeving Groningen (BBOG) zal worden voortgezet. Het betreft hier voornamelijk de ondernemers uit de detailhandel in de kernwinkelgebieden en de ondernemers op de bedrijventerreinen. Ook heeft de gemeente Groningen het Convenant Veilig Uitgaan geëvalueerd met de horecaondernemers. De VRG is medeondertekenaar van het convenant.

In onderstaande tabel is het toezicht in 2016 op basis van de risicoanalyse weergegeven, waarbij zowel het toezicht als de bewustwordingsmogelijkheden in de prioritering zijn meegenomen.

Klasse	Opmaak
I	ZEER GROOT RISICO
II	GROOT RISICO
III	BEPERKT RISICO
IV	KLEIN RISICO
V	ZEER KLEIN RISICO

Uitsplitsing toezicht op basis van risicoanalyse	Frequentie per jaar	Uren per inrichting	Inrichtingen	Uren
UMCG complex	2			150
Klasse I Klinieken, ziekenhuizen, Zorgclusterwoning (24-uurs zorg), Verpleegtehuizen	1-2	6 4	40 20	240 80
Klasse I Kamergewijze verhuur (Binnen diepenring en > 10 kamers)	0,5-1	3-3,5	500	1625
Klasse II (< 10 personen) Kamergewijze verhuur	0,5-1	3-3,5	650	2125
Meldingen kamergewijze verhuur		3-3,5	50	160
Klasse II Logiesfunctie, Winkelgebouwen, Winkelcentra, Zorgclusterwoning in woongebouw op afroep, Scholen, Cafés, discotheken, restaurants, Tentoonstellingsgebouwen, Buurthuizen, ontmoetingscentra, wijkcentra, Klinieken, ziekenhuizen (dagbehandeling)	0,2-1	4	400	1600
Klasse III Middelgrote logiesfunctie, Fabrieken, industrie, Middelgrote scholen, buurthuizen, ontmoetingscentra, wijkcentra. Dagverblijf gehandicapten, Sporthallen, Kinderopvang, Groepszorgwoning (zorg op afspraak). Peuterspeelzalen, zwembaden. Middelgrote theaters, bioscopen, aula's. Kantoren.	0,2-0,5	4	195	780
Klasse IV Stadion	4	4	1	16
Klasse IV Gevangenis	1	6	2	12
Klasse IV Middelgroot theater, schouwburg, bioscopen, aula's. Parkeergarages >1000m2, Middelgrote kantoren, musea, gebedshuizen, bibliotheken.	0,2-0,5	4	26	104
Meldingen (niet zijnde kamerverhuur)		4	50	200
Projecten en thema's				200
Toezicht evenementen.				180*
Toezicht op nieuwbouw en verbouwprojecten op basis van vergunningverlening of meldingen.				2000
BVL ondersteuning en projecten.				800

*Toezicht in afstemming met Stadsbeheer

