

Koersdocument Wijkvernieuwing Selwerd

Sunny Selwerd

15 januari 2018

In opdracht van:



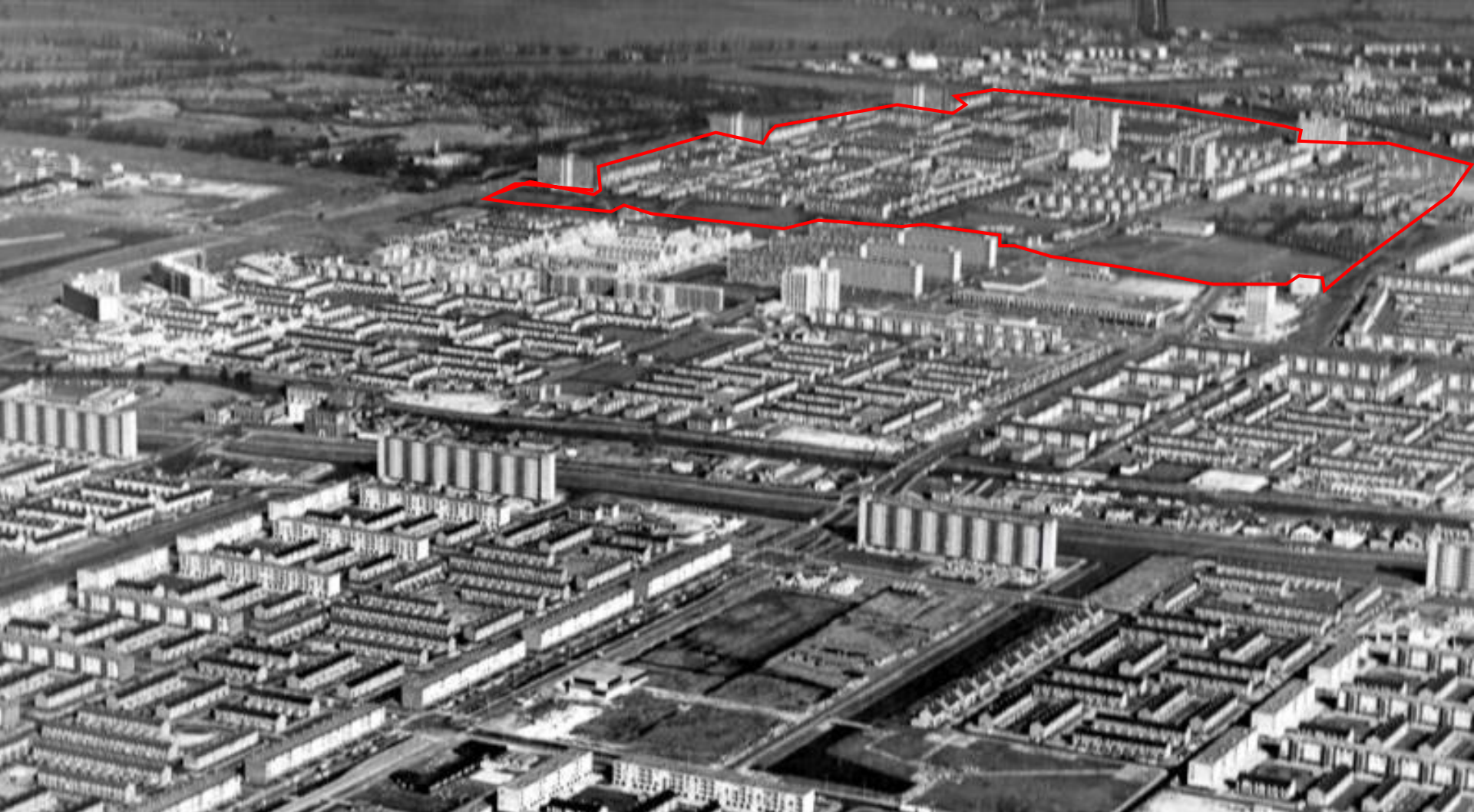
In dit Koersdocument Wijkvernieuwing Selwerd leest u de stand van zaken van de wijkvernieuwing in Selwerd per 1 januari 2018. Met de benoemde projecten en maatregelen voor de jaarschijf 2018 willen we alvast van start gaan. Het komende half jaar werken we dit koersdocument uit in een meerjarenprogramma voor de komende vijf à tien jaar op basis van een viertal gezamenlijke doelstellingen van de gemeente en de betrokken woningcorporaties:

1. Vitale, leefbare wijken met gezonde, weerbare bewoners.
2. Een ongedeelde stad met een gedifferentieerde woningvoorraad en een aantrekkelijke woonomgeving.
3. Betaalbare woningen.
4. Een duurzaam woningbestand.

Wijkvernieuwing is nooit af. Het is een proces van meerdere jaren tot decennia waarbij gezamenlijke ambities en inzichten telkens worden getoetst aan de actuele, sociale en ruimtelijke opgaven, de staat van de woningen en de kwaliteit van de leefomgeving en de openbare ruimte. Het Koersdocument Wijkvernieuwing laat zien wat de meerwaarde is van een integrale aanpak waarbij de sociale en fysieke wijkvernieuwing hand in hand gaan. Hiermee geven we onze wijken samen nieuw perspectief en kunnen we de benodigde investeringen beter ramen, op elkaar afstemmen en focus aanbrengen. Versterking van de eigen regie van bewoners is daarbij cruciaal voor het welslagen van de aanpak. Dat is in een notendop Wijkvernieuwing 3.0.

Inhoudsopgave

1 Inleiding	4
2 Analyse en ambitie → Waarom	7
3 Doelen en programma → Hoe + wat	15
4 Aanpak en organisatie	32
5 Vervolg	37
Bijlage 1 Veiligheid	39



1 Inleiding

Inleiding

Inleiding

Gemeente Groningen en de gezamenlijke woningcorporaties hebben hun ambitie uitgesproken over een wijkgerichte aanpak:

“We willen verzorgde en vitale wijken, waar mensen met plezier wonen en zich om hun woonomgeving bekommeren. We streven naar een ongedeelde, inclusieve stad, waarin burgers een actieve rol spelen.”

Vanuit deze gezamenlijke ambitie zijn in eerste instantie vier wijken aangewezen waarin verbetering van de woonkwaliteit en leefbaarheid het meest noodzakelijk is. Deze wijken zijn Beijum, Selwerd, De Wijert-Noord en de Indische Buurt/De Hoogte. In deze wijken stellen gemeente en corporaties samen een nieuw wijkvernieuwingsplan op, waarbij de partijen investeringen en projecten op elkaar afstemmen. Afgesproken is dat corporaties zich in principe op hun kerntaken richten, waarmee voorraadvernieuwing een prominente rol speelt in de verbetering van de leefbaarheid.

Selwerd is al begonnen! De afgelopen paar jaar is gewerkt aan de opzet van een nieuw initiatief: Wijkbedrijf Selwerd. En in de afgelopen maanden is door veel organisaties, bewoners en de gemeente Groningen gewerkt aan een nieuwe insteek voor de wijkvernieuwing in Selwerd die goed aansluit op de bovengenoemde ambitie. Voor bewoners hoeft niet alles nieuw, maar wel *béter*! Daarom spreken we in Selwerd liever over wijkverbetering.

Nieuw?

Wat is nieuw aan die insteek? We gaan vier dingen anders doen.

Voor alles: ***bewoners maken de wijk***. Dat gaat verder dan het participatievraagstuk. Dat vraagt om een aanpak waarmee bewoners waar zij willen en kunnen in zelfregie komen, in de hoofdrol. Hoe bereiken we dat?

Als je met de bril van de bewoner kijkt naar leefbaarheid dan gaat om het hele palet van het leven: je gezondheid, je sociale leven, je buurtcontacten, meedoen en werken, je inkomen, je woning, je buurt. Dat betekent dat we ***meer partijen*** gaan betrekken in de aanpak dan alleen de gemeente en de corporaties. Ook ondernemers, scholen, zorgorganisaties, de wijteams, politie, het ziekenhuis, de universiteit, de speeltuinvereniging enz willen we betrekken in de verbetering van de wijk.

wijkverbetering draait om meer dan een betere wijk. In de kern willen we dat alle bewoners gezond en gelukkig zijn. Laat Selwerd nou net de wijk zijn waar gezondheid en welbevinden een grote opgave zijn. Ten opzichte van het stedelijk gemiddelde en wijken als Vinkhuizen en Oosterpark, is het aandeel inwoners veel hoger dat:

- een hoge mate van eenzaamheid ervaart,
- psychische problemen heeft,
- zichzelf geen goede score voor de eigen gezondheid geeft
- kinderen heeft die opgroeien met armoedeproblemen

Perspectief hebben, meedoen, zelf kunnen beslissen, je goed voelen. Daar draait het om. ***Gezondheid en welbevinden is ons uitgangspunt voor alles wat we doen in de wijkverbetering.*** Deze centrale ambitie verbindt ons: zo kan elke bewoner en elke organisatie die iets doet voor de wijk aanhaken, sterker nog: samen bereiken we meer.

En tot slot: naast alle idealen en mooie vergezichten moeten we ook écht meters maken en zeker weten of alle inspanningen ook bijdragen aan onze doelen. Daarom zijn ***meetbare doelstellingen, onderzoek en monitoring*** onlosmakelijk verbonden met de wijkverbetering. De RUG, het UMCG en Onderzoek&Statistiek van de gemeente helpen ons daarbij.

Status: het voor u liggende wijkverbeteringsplan is de eerste aanzet in hoofdlijnen die de komende tijd verder wordt uitgewerkt en verfijnd. Deze eerste aanzet voor een programma is tot stand gekomen op basis van input vanuit verschillende partijen. Echter, we zijn er nog niet. De komende maanden gaan we verder met het betrekken van meerdere partijen en hun verdere input op het programma.

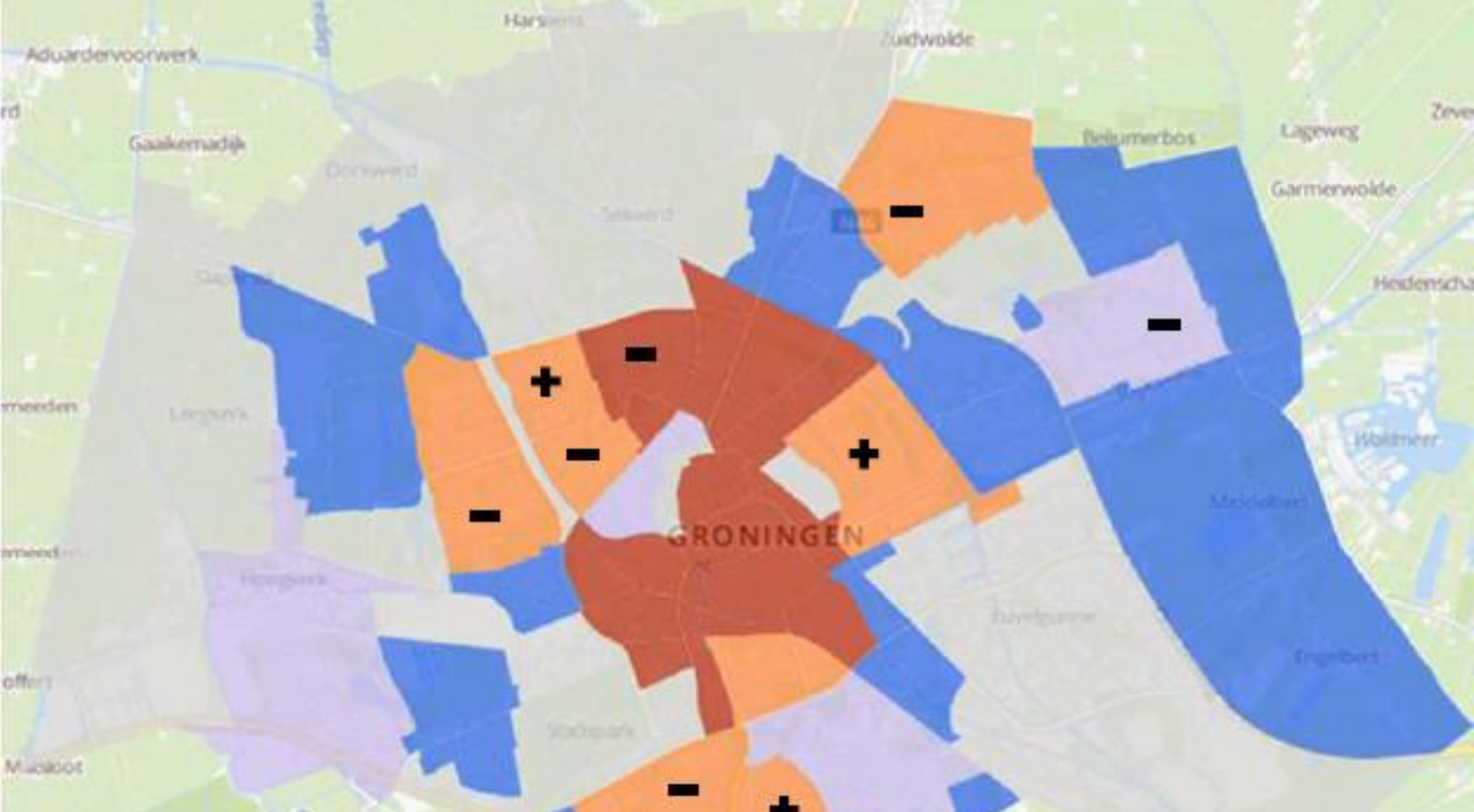
Leeswijzer

In **Analyse & ambitie** beschrijven we *waarom* we aan de slag gaan. We zetten hier op een rij wat de opgaven in Selwerd zijn en welke ambitie we daarbij formuleren.

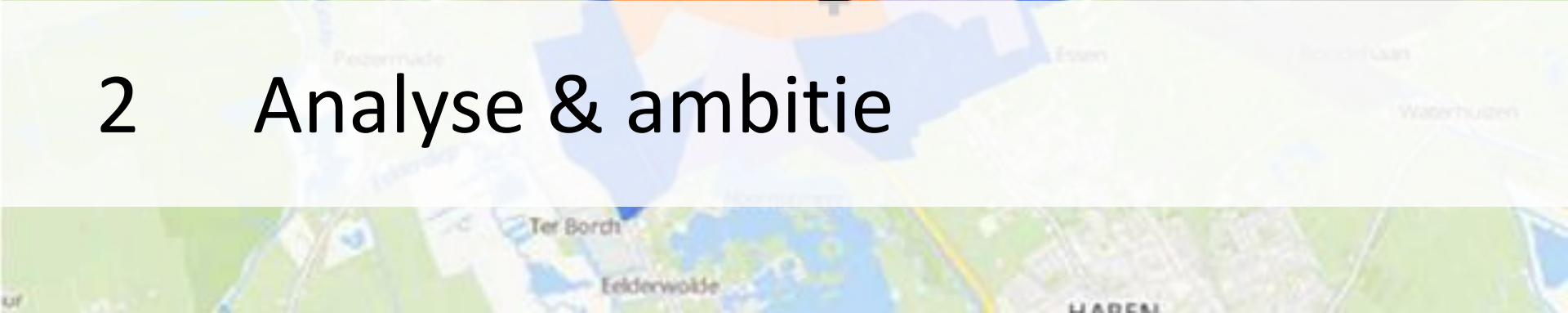
In **Doelen en Programma** beschrijven we *wat* we willen bereiken en *hoe*, met welk (voorlopig) programma, we dat willen gaan realiseren. Dit programma betreft een eerste aanzet en wordt in het komende half jaar nader uitgewerkt.

In **Aanpak en organisatie** staat met *wie en wanneer* we dit programma willen uitvoeren.

Voor de zomer wordt er een uitvoeringsprogramma opgesteld voor de komende vijf tot tien jaar.



2 Analyse & ambitie



Analyse & ambitie

Overzichtskaat Selwerd, incl. eigendomsverhouding

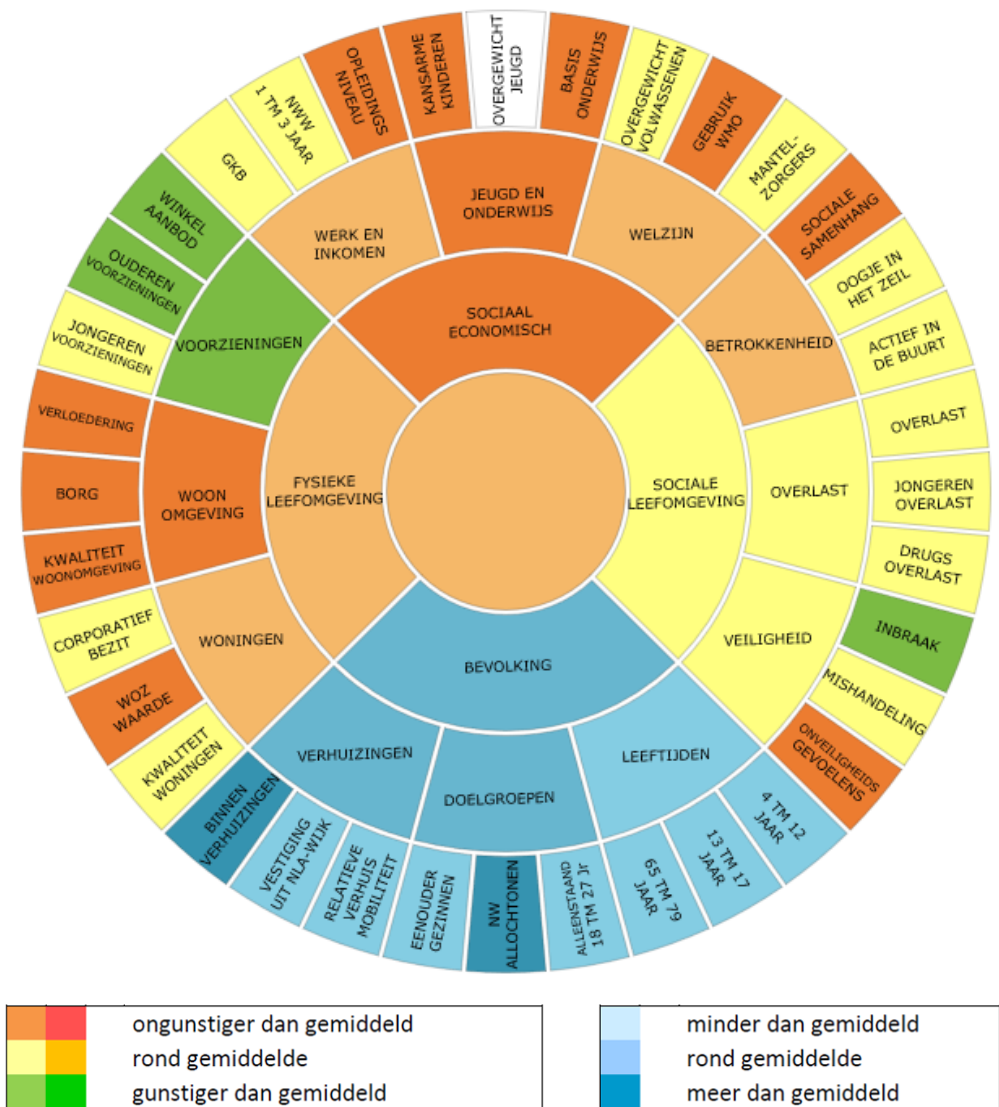


Analyse & ambitie → opgaven

Analyse – sociaal

Selwerd is de meest multiculturele wijk van Groningen: van de 6500 Selwerders is ruim 38% allochtoon (in Stad 23%). Uit het Wijkkompas en achterliggende data blijkt een grote opgave op het gebied van gezondheid en welbevinden. Bovengemiddeld veel inwoners in de wijk ervaren een hoge mate van eenzaamheid (1 op 7 inwoners), hebben psychische problemen (bijna 1 op 10) en geven zichzelf geen goede score voor hun eigen gezondheid. In het eerste halfjaar van 2017 vroeg bijna 1 op de 10 bewoners ondersteuning bij het WIJ-team om het dagelijkse leven op de rij te krijgen en te houden. Een aanzienlijk deel van de vragen bij het WIJ-team gaat over dagbesteding, eenzaamheid en sociale inbedding. Ook wat betreft armoede ligt er een duidelijke opgave: een duidelijk bovengemiddeld aandeel minimum-huishoudens (20%), bovengemiddeld aandeel kinderen dat opgroeit in een minimumhuishouden en zelfs bijna 1 op de 4 kinderen wordt gezien als kansarm kind. Dat laatste wil zeggen: kinderen t/m 17 jaar uit eenoudergezinnen met bijstandsuitkeringen. Op sociaaleconomisch vlak laten de scores voor Selwerd zien dat de wijk veel aandacht nodig heeft. Dit geldt met name voor het thema jeugd en onderwijs, maar tevens voor Werk en Inkomen en Welzijn.

** Het wijkkompas voor Selwerd hiernaast, geeft een samenvattend beeld van de sterkte punten en verbeterpunten voor de wijk.*



Analyse & ambitie → opgaven

We kunnen concluderen dat Selwerd relatief zeer veel huishoudens en kinderen huisvest die dagelijks leven in armoede, niet alleen qua besteedbaar inkomen maar ook qua toekomstperspectief.

Voor de sociale leefomgeving vallen verder een lage score voor de sociale samenhang en een relatief hoge score voor onveiligheidsgevoelens op. Aandachtspunten vanuit objectieve veiligheidsmetingen, zijn: mishandeling, jeugdoverlast, vernielingen en fietsdiefstal. Voor meer informatie rondom veiligheid, zie bijlage 1.

Analyse ruimtelijk

Selwerd is een typische jaren '60 stempelwijk. Helder in opzet, maar naar de huidige maatstaven ook monotoon. Het straatbeeld is ingericht op auto's. Aan de zuid- en westkant van de wijk treffen we de wijkvoorzieningen aan. Zoals de Vensterschool, overdekt zwembad, sportvelden, moskee, winkelcentrum en het nieuwe woonzorggebied De Es aan de Mispellaan. Wijkbedrijf Selwerd bevindt zich in het noorden van de wijk aan de Bottelroosstraat. De wijk heeft veel groen, maar veel ligt binnen de stempels of aan de randen en wordt lager gewaardeerd dan in andere wijken. De fysieke omgeving scoort onder het stedelijk gemiddelde, vooral wat betreft de mate van verloedering en het beheer en onderhoud van de openbare ruimte. Daarentegen worden enkele voorzieningen in de wijk (winkels, ouderenvoorzieningen) heel positief beoordeeld.

Analyse wonen

Selwerd telt ruim 4.100 zelfstandige woningen, ruim 1700 corporatieve huur, 660 koop en 1700 overig huur. In de jaren '60 was de wijk populair bij jonge gezinnen die op zoek waren naar een nieuwe, betaalbare huurwoning. Die werden in Selwerd snel en systematisch gebouwd voor een betaalbare prijs. Dit geldt niet alleen voor de huurwoningen, maar ook voor een groot deel van de koopwoningen. De wijk wordt gedomineerd door portiekflats tot drie hoog en geschakelde rijtjeswoningen. Voor studenten en ouderen is een aantal hoogbouwflats gebouwd. Er is een duidelijke scheiding tussen particuliere woningeigenaren hoofdzakelijk in het westelijke deel en voornamelijk sociale huur in het centrale en oostelijke deel. Ruim 40% van de woningen wordt verhuurd door vier woningcorporaties: Nijestee, Patrimonium, Lefier en De Huismeesters. In de wijk vinden relatief veel verhuizingen binnen de wijk plaats. In tegenstelling tot vergelijkbare wijken als het aangrenzende Paddepoel en Vinkhuizen, is de woningvoorraad nog niet omvangrijk aangepakt. Mede daardoor zien we een relatief grote uitstroom uit Selwerd van huishoudens op zoek naar een betere woning. Vaak zijn dit de huishoudens met sociaal-economisch meer perspectief/ draagkracht. Het vasthouden van deze groep kan een bijdrage leveren aan het versterken van de sociale structuur.

Analyse & ambitie → opgaven

De woningen zijn zowel bouwtechnisch, qua wooncomfort, als op gebied van energiegebruik en duurzaamheid aan verbetering toe. Een deel van de corporatieve huurwoningen heeft in de afgelopen paar jaar een woningverbetering gehad, maar het merendeel nog niet.

Van de ruim 1800 zelfstandige huurwoningen hebben er minder dan 150 een energie-index van 1,25 of beter (ca label B). Voor de doelstelling gemiddeld label B in 2021 (Aedes richtlijn) moeten dus door verdergaande schilverbetering, vervangende nieuwbouw en duurzame opwekking in de komende vier jaar nog honderden woningen worden aangepakt.

Met het oog op de Groninger ambitie van energieneutraal en aardgasvrij in 2035, zal naast de schilverbetering en opwekking op woningniveau, ook vervangende nieuwbouw noodzakelijk zijn. Tot slot zal aansluiting op een grootschalige duurzame energievoorziening (Warmtestad) nodig zijn voor een energieneutraal Selwerd. Kortom: de verduurzamingsmaatregelen moeten verder reiken dan de woning of het woningcomplex alleen.

Analyse & ambitie

SWOT van Selwerd

Sterktes <ul style="list-style-type: none">• Veel groen en openbare ruimte• Veel voorzieningen• Goede bereikbaarheid	Zwaktes <ul style="list-style-type: none">• Lage score op gezondheid en welbevinden• Veel minimumhuishoudens met weinig perspectief• Lage sociale samenhang/ binding • Auto de baas, straten niet even veilig• Kwaliteit woonomgeving onder de maat, verloedering• Fysieke kwaliteit en energiezuinigheid woningen matig
Kansen <ul style="list-style-type: none">• Veel beschikbare ruimte voor fysieke vernieuwing• Nieuwe sociale organisatie rondom bewoners (o.a. Wijkbedrijf, Wijkplatform, WIJ-team)• Veel culturen, kunnen de wijk kleur geven• Plannen voor een duurzaam warmtenet met duurzame energievoorziening	Bedreigingen <ul style="list-style-type: none">• Veel kansarme kinderen, nieuwe kwetsbare generatie in de wijk• Kansrijkere huishoudens geneigd om uit de wijk te verhuizen• Hoog aandeel niet werkende allochtonen, mede te maken met taalachterstand en opleidingsniveau. (Hierdoor weinig perspectief op betere toekomst).

Analyse & ambitie → waarom

Van situatie naar ambitie & aanpak

De centrale opgave voor Selwerd is het verbeteren van de gezondheid en het welbevinden van iedere Selwerder. Bewoners in Selwerd ervaren meer armoede en meer eenzaamheid. Hebben minder vaak het gevoel zelf hun leven te kunnen bepalen. Welzijn in Selwerd scoort ongunstiger dan gemiddeld in de stad Groningen. Bewoners hebben een lage toekomstverwachting van de wijk, mede als gevolg van het uitblijven van zichtbare, integrale wijkverbetering. De waardering van woonomgeving is bij Selwerders de laagste van de stad. Selwerd blijft achter bij andere wijken in de stad, zowel op sociaal als fysiek gebied. De opgaven zoals omschreven in het wijkkompas resoneren met de ervaringen van de stakeholders:

- Zij benadrukken de uitdagingen voor de fysieke omgeving: zoals woongenot en vitaliteit - de wijk aantrekkelijker maken voor verschillende groepen (diversiteit). Maar ook een omgeving waar gezond gedrag en gezond bewegen gestimuleerd worden en waar mensen elkaar kunnen ontmoeten. Dit is niet alleen een opgave voor ouderen. Verbeteren van de gezondheid van de (jongste) jeugd wordt ook gezien als een belangrijke opgave.
- Binding met de wijk wordt als laag beschouwd, er is veel doorstroom. De achterliggende opgave: welbevinden door minder eenzaam te zijn. Maar ook: plaatsbinding en identiteit dragen bij aan inzet voor de eigen leefomgeving en dat mensen zich fijner voelen. Hier zou kunnen worden geleerd van dorpen. Tegelijkertijd ook de mogelijkheden van digitale technologie en sociale netwerken inzetten.
- De diversiteit in bevolkingssamenstelling als kracht beschouwen. Een opgave is om meer mogelijkheden te creëren voor ontmoeting, dagbesteding, vrijwilligerswerk.

Problematiek en domeinen rondom Selwerd



- Ook kijken naar wat goed gaat in Selwerd, waar kan op worden voortgebouwd? Het voorzieningenniveau in Selwerd is goed. Hoe kunnen scholen en sportvoorzieningen worden ingezet? "Het groen en blauw (openbare ruimte van groen en water) is aardig op orde in deze wijk."
- Wijkbewoners moeten vanaf het begin betrokken worden. Voor en door bewoners. Wat willen zij dat er verandert? Hun input vervolgens als uitgangspunt nemen voor de visie.

Analyse & ambitie → waarom

Ambitie

Afgelopen maanden zijn we samen met een brede coalitie van partijen en bewoners tot de conclusie gekomen dat het goed zou zijn om te werken vanuit een gezamenlijke ambitie:

alles wat we doen in Selwerd draagt bij aan de gezondheid en het welbevinden van de bewoners!

Gezondheid is hier niet het ontbreken van ziekte maar het vermogen om zoveel mogelijk regie te voeren over eigen lichaam, zorg, thuis, straat, wijk en toekomst. Vanuit dat beginsel willen we verder werken. Het maakt mogelijk dat er veel bredere en effectieve coalities ontstaan dan alleen gemeente-corporaties. Er komt ruimte voor bewoners, bedrijven – gevestigde en startende, burgerinitiatieven, culturele organisaties, scholen, wetenschappers, kunstenaars, sporters, ondernemers en zo voort. Het maakt ook mogelijk dat we aansluiten op wat er is in plaats van moeten wachten op een ‘sturende visie’. Tot slot, en misschien wel het belangrijkste, het maakt mogelijk dat in alle activiteiten in de wijk dit leidend beginsel het verbindend punt is, de samenhang zichtbaar maakt en de uitwisseling tussen projecten en mensen versterkt. Dan ontstaat echte synergie. Kortom: starten in Selwerd betekent maximaal gebruik maken van de rijdende trein. Onze missie in Selwerd is dat iedereen er in de komende 10 jaar op vooruit moet gaan.

Sunny Selwerd

Daarom is voor dit plan door bewoners de naam Sunny Selwerd bedacht. Als eerbetoon aan een wijk die gebouwd is op de beginselen van de doorzonwoning. Met bewoners die positief zijn ingesteld. Met als ambitie om de wijk gezonder, duurzamer en gelukkiger te maken en met een knipoog naar de multiculturele diversiteit.

Vier domeinen

Rond de centrale ambitie van Gezondheid en Welbevinden zien we vier samenhangende domeinen:

- Het domein van het wonen. Hier spelen thema's als kwaliteit van de woningvoorraad, duurzaamheid, verhuisbewegingen en sociale duurzaamheid en samenstelling van de wijk.
- Het domein van de woonomgeving. Hier spelen thema's als veiligheid en aantrekkelijkheid, ontmoeting en gezond bewegen
- Het domein van de maatschappelijke participatie. Hier spelen thema's als werk, meedoen, sociale contacten, wijkvoorzieningen
- Het domein van de persoonlijke leefkwaliteit. Hier spelen de thema's van geestelijke en lichamelijke gezondheid, armoede, opvoeding, opleiding en zelfregie.

Op deze vier domeinen willen we met dit plan de wijk verbeteren. Zie daarvoor het schema op pag 15.

3 Doelen en programma



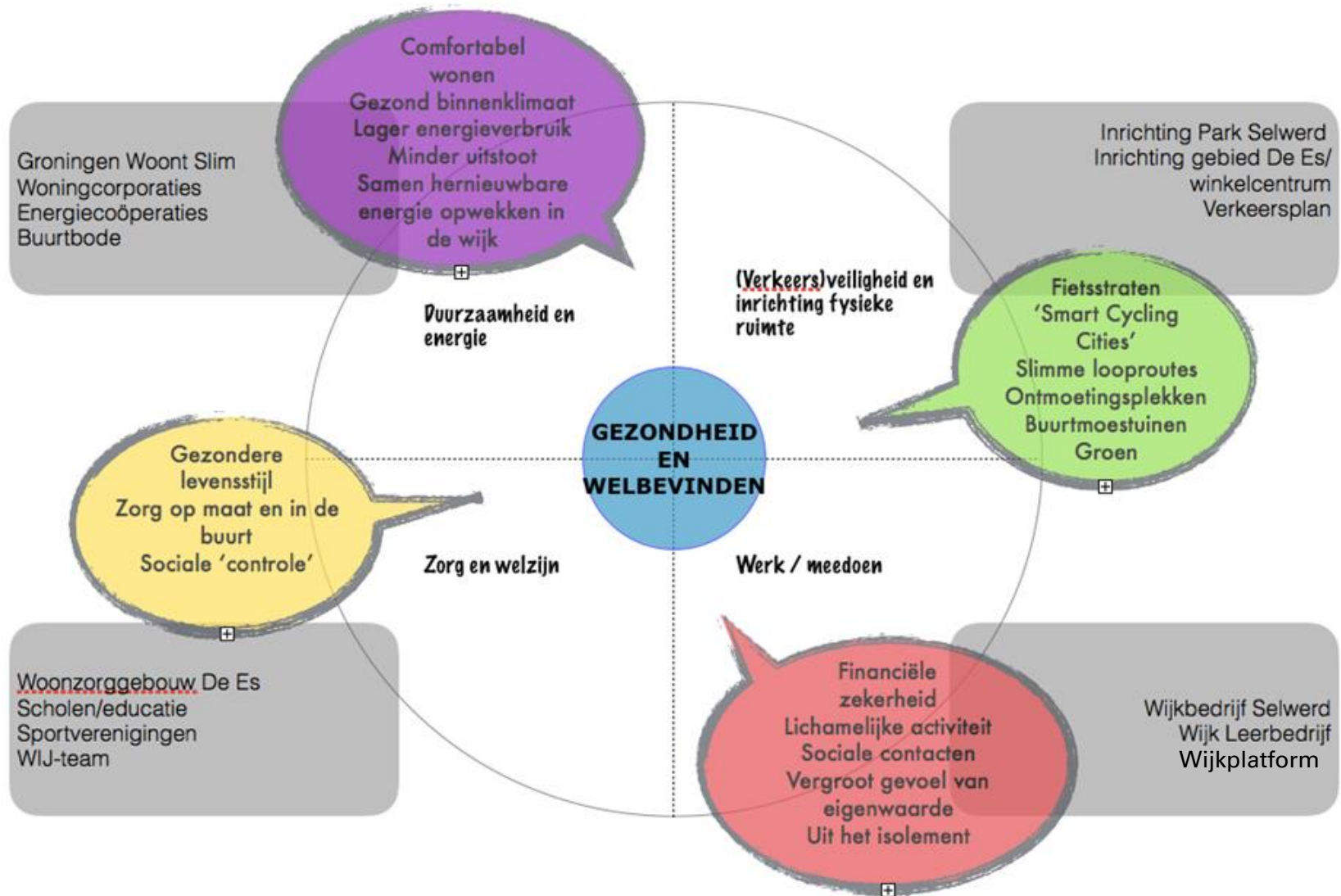
Groot onderhoud Berksingel
Logo's
BETON
CONCRETE
Vogel BV
De Naam Berksingel - ingang van de Berksingel

VOGEL
BETONSPECIALIST OP ELKE SCHAAL!
ZWIJNDRECHT TEL. 078-6100400
www.vogel-bv.nl

VOGEL
BETONSPECIALIST OP ELKE SCHAAL!
ZWIJNDRECHT TEL. 078-6100400
www.vogel-bv.nl

Logo's

Doelen en programma → hoe?



van problemen naar maatregelen en actoren rondom Selwerd

Doelen en programma → hoe + wat

Doelen

Na diverse bijeenkomsten met stakeholders hebben we op de vier ambitiesdomeinen concrete doelen geformuleerd. Heel kort samengevat zijn dit ze:

- Betaalbaar wonen, minder energie gebruiken (niet de wijk uit moeten verhuizen)
- Veilig wonen in een aantrekkelijke woonomgeving
- Meedoen
- Gezond(er) blijven.

Hieronder staan ze uitgewerkt.



Bewoners, ondernemers en instellingen willen een betaalbare en duurzame wijk. Over 10 jaar is het energiegebruik in woningen gehalveerd en vergroend, zijn de woonlasten (huur en energie) niet gestegen en hoef je de wijk niet uit als je op zoek bent naar een betere woning. Selwerd wordt het voorbeeld en inspirator/ proeftuin voor de uitgesproken ambitie Groningen energieneutraal en aardgasvrij in 2035 en ambities op dit vlak vanuit het Rijk en de provincie Groningen. Maar naast duurzaamheid draagt dit doel ook bij aan de sociale kracht. Met de verduurzaming komen we bij iedereen thuis. Dat geeft kansen om mensen te motiveren mee te doen aan activiteiten, of aan werk in de wijk. De enorme investeringen in duurzaamheid kunnen met een percentage social return een flinke impuls geven aan dit programma. Dat brengt mensen in beweging en in contact met elkaar.

Verduurzaming verbetert het binnenklimaat, ook dat draagt bij aan fysieke gezondheid. Tot slot werken we zo ook aan een duurzaam woonprogramma.

Een deel van de verduurzaming vindt plaats door nieuwbouw. Deze nieuwbouw is met name bedoeld voor de doorstromers in de wijk. Daarmee houden we de Selwerders beter vast die sociaal-economisch meer perspectief/ draagkracht krijgen.

Programmatische uitwerking

Bovenstaande doelen zijn hieronder voorlopig programmatisch uitgewerkt. De verdere onderbouwing en uitwerking daarvan volgt komend half jaar. Zo'n 400 huurwoningen van woningcorporaties zijn de afgelopen paar jaar reeds aangepakt. Bijna 1400 huurwoningen zijn toe aan een aanpak die de komende 10 jaar zijn beslag gaat krijgen. Kijken we naar de duurzaamheidsdoelen, dan is onontkoombaar dat minstens de helft vervangen wordt door energieneutrale nieuwe woningen. Dat zijn er gemiddeld 70 per jaar. De overige 700 moeten worden verbeterd. Willen we ook mogelijk maken dat meer doorstromers in de wijk blijven dan hebben we daar ca. 20 nieuwe (liefst grondgebonden) niet te dure koopwoningen per jaar voor nodig. Van de 660 huidige koopwoningen moet en kan het energiegebruik fors lager. We zetten in op een forse inspanning bij 60 woningen per jaar met Groningen Woont Slim voor na-isolatie, zonnepanelen en warmtepompen. Verder verdient de verduurzamingsopgave bij de overige, particuliere/ commerciële huurwoningen (ruim 1700 woningen in totaal) ook nog de nodige aandacht.

Van al deze investeringen kunnen we 1-5% als social return organiseren. Daarmee ontstaat een budget van €150.000 tot €700.000 per jaar voor werk(leer)trajecten, vrijwilligerswerk, dagbesteding etc.. Wijkbedrijf en WIJ-team gaan hier samen in optrekken.

Doelen en programma → hoe + wat



Bewoners, ondernemers en instellingen willen een veilige en aantrekkelijke woonomgeving. Over 10 jaar is Selwerd groener dan nu, hebben alle woonbuurtjes (stempels) een eigen karakter maar zijn toch familie van elkaar, zijn er veel mogelijkheden voor actieve recreatie in de openbare ruimte en is het aantal verkeersongevallen en geweldsincidenten gehalveerd. Verkeersstraten worden leefstraten. Spelen, lopen en fietsen worden belangrijker dan auto's en parkeren.

Ook hier geldt dat alle fysieke projecten in de openbare ruimte mensen letterlijk en figuurlijk in beweging brengt. Bij elk project zorgen we dat we de contacten die we maken vasthouden en uitbreiden. Ook zo dragen we bij aan sociale samenhang.

Het groen in Selwerd wordt toegankelijker, meer gebruikt en meer beleefd. Het beheer kan naar bewoners als zij dat willen. Het Wijkbedrijf ondersteunt en voert uit. De woonstraten worden speel- en fietsstraten met de auto te gast. Zo worden ze gezonder, veiliger, levendiger en duurzamer. Maar ook op de hoofdroutes in de wijk krijgen fietser en voetganger meer ruimte.

Programmatische uitwerking

We beginnen met de aanpak van de Mispellaan. Dit wordt een verbinder van diverse omliggende projecten (clusterproject) en maakt de vernieuwing van de wijk snel zichtbaar. Zie pag 20.

De aanpak van de overige woonbuurten doen we op aangeven van bewoners. Daar waar enthousiasme ontstaat voor de uitgangspunten (verkeerstraten worden leefstraten) gaan we samen met bewoners voor hun straat plannen maken. Waar mogelijk wordt werk met werk gemaakt, bv bij de aanleg van het Warmtenet.

Waar bewoners willen wordt groenbeheer overgedragen al dan niet met inzet van het Wijkbedrijf.

Van al deze investeringen kunnen we 1-5% als social return organiseren. Daarmee ontstaat een budget van €10.000 tot €50.000 voor werk(leer)trajecten, vrijwilligerswerk, dagbesteding etc.. Zie pag. 20. Wijkbedrijf en WIJ-team kunnen hier samen in optrekken. In de verdere programmering voor Selwerd in 2018 wordt de social return nader uitgewerkt.

Doelen en programma → hoe + wat



Bewoners, ondernemers, instellingen willen gezond blijven.

Over 10 jaar zijn de belangrijkste gezondheidsproblemen van Selwerd van bovengemiddeld teruggebracht naar ondergemiddeld ten opzichte van het stedelijk gemiddelde.

Dat betekent dat we gaan werken aan de onderliggende oorzaken: armoede, werk en inkomen, gebrek aan dagbesteding, eenzaamheid. Maar ook aan meer bewegen in de wijk en aan een beter binnenklimaat van woningen. De projecten in het fysieke domein dragen hieraan bij, maar ook de social return die met de bijbehorende investeringen in de wijk kan landen. Iedereen wil meedoen, gewaardeerd worden, zinvol werk doen, maar niet iedereen krijgt dat georganiseerd. De samenwerking tussen WIJ-teams, gezondheidsinstellingen, opdrachtgevers voor fysieke projecten en beheer en het Wijkbedrijf biedt daarvoor de kans. UMCG en RUG monitoren en onderzoeken de effecten van deze samenwerking in de komende jaren intensief, daarbij geholpen door statistici van de gemeente. Daardoor kunnen we snel leren en bijsturen. Hiermee krijgen de Healthy Ageing doelen in Selwerd concreet vorm.

In samenhang met het bovenstaande, wordt in Selwerd de Gezonde Stadsaanpak opgestart. Een aanpak waarbij diverse organisaties vanuit sociale ondersteuning, gemeente, gezondheidszorg, onderzoek, etc. met elkaar samenwerken om meetbaar de sociaal economische gezondheidsverschillen te verkleinen en de gezondheidszorg voor bewoners betaalbaar te houden.

Programmatische uitwerking

Momenteel maakt 1 op de 10 bewoners aanspraak op ondersteuning van of via de WIJ-teams. Dat zijn ca 700 aanvragen. Stedelijk ligt dit gemiddeld op nog niet de helft. We werken toe naar een halvering door:

- Aanpak van problematiek op het vlak van eenzaamheid, dagbesteding en inkomen (zie volgende doelstelling)
- Het voorkomen van escalatie door meer (vroeg)signalering van problematiek in samenwerking met corporaties en gemeente en instellingen bij de voorbereiding van fysieke verbetertrajecten. “We komen achter de voordeur”.
- Het ontwikkelen en aanbieden van beweegprogramma's aan doelgroepen (jeugd, ouderen) als onderdeel van verbetering van de woonomgeving.
- Onderzoek en monitoring door RUG, UMCG en O&S. Hiervoor is een ZonMW onderzoeksbudget beschikbaar voor vier jaar.

Doelen en programma → hoe + wat



Bewoners, ondernemers, instellingen willen meedoen. Alle bewoners van Selwerd komen meer in contact met elkaar en ervaren invloed in de zaken die hun leefwereld raken, doordat ze worden geïnformeerd, hun mening kunnen geven, meedenken of meedoen. Eigen verantwoordelijkheid en eigen initiatief van bewoners wordt maximaal ondersteund en gefaciliteerd. Right to Challenge wordt in Selwerd normaal.

Het Wijkbedrijf Selwerd en Wijkplatform Selwerd spelen hierin een centrale rol. Over 10 jaar kent elke bewoner het Wijkbedrijf en Wijkplatform, als klant, als initiatiefnemer, als bezoeker, als medewerker. Maar naast Wijkbedrijf en Wijkplatform zijn er tal van bewonersinitiatieven die ook allemaal hun steen bijdragen aan dit doel: meedoen.

Meedoen moet lonen. Bewoners hebben net zo vaak werk als de gemiddelde Stadjer in andere wijken. Dat kan evengoed betaald (vrijwilligers)werk in de wijk zijn of werk en opleiding in het Wijkleerbedrijf.

Programmatische uitwerking

Werkloosheid, armoede, eenzaamheid en geen dagbesteding zijn in Selwerd problemen die bij verschillende leeftijdsgroepen voorkomen. Dat doorbreken we door:

- opvang, dagbesteding, (vrijwilligers)werk, opleiding en aanvullend inkomen via social return te organiseren door samenwerking tussen WIJ-teams, Wijkbedrijf en professionele opdrachtgevers in de wijk (corporaties, gemeente, instellingen). Ook voor vrijwilligers ontstaat aanvullend inkomen.
- Het intensiveren van de bekendheid en het activiteitenprogramma van Wijkbedrijf en Wijkplatform in samenwerking met corporaties en gemeente en instellingen bij de voorbereiding van fysieke verbetertrajecten. “We komen achter de voordeur”.
- Onderzoek en monitoring door RUG, UMCG en O&S. Hiervoor is een ZonMW onderzoeksbudget beschikbaar voor vier jaar.

Globaal investeringsprogramma Selwerd 2018-2028								
Wonen								
			2018	2019-2020	2021-2022	2023-2028	Totaal aantal woonruimten	Investerings in mln €
Vervangende nieuwbouw huur			60	140	150	350	700	77,0
Woningverbetering huur (i.c.m. Warmtestad)			81	184	235	200	700	14,0
Aanpak studentenflat Duindoorn (i.c.m. Warmtestad)			314				314	6,3
Nader onderzoek/ studie toekomst studentenflats Esdoorn en Kornoelje						626		pm
Nieuwbouw koop				40	40	200	280	39,2
Investerings verduurzaming particulier			60	120	120	300	600	9,0
Indicatief aantal woningen			515	484	545	1676	2594	145,5
Investerings in mln €			15,4	26,5	28,6	75,0	145,5	
<i>Jaarlijkse social return (€) 1-5% (nader bepalen)</i>		1%	5%	145.480	tot	727.400		
Woonomgeving (investering in €)								
			2018	2019-2020	2021-2022	2023-2028	Investerings in mln €	
Aanpak Mispellaan eo				1.200.000			1,20	
Aanleg & opplus park De Es (2018 + 2019)				500.000			0,50	*
Opwaardering gebied rondom winkelcentrum				200.000			0,20	
Aanpak naar leefstraten (18 buurtstempels)				1.333.333	2.000.000	2.666.667	6,00	
Opwaarderen groenparken rondom Selwerd					200.000	200.000	0,40	
Groenparticipatie Selwerd			80.000	160.000	160.000		0,40	
Aanpak verkeersveiligheid (6 verkeersassen)			40.000	110.000	140.000	90.000	0,38	
Verbindingsroutes in de wijk (5)				20.000	40.000	40.000	0,10	
Opwaardering groen/ openbare ruimte in de buurtstempels (18 buurtstempels)				120.000	120.000	300.000	0,54	
Stedenbouwkundig ontwerp Selwerd			40.000	32.000	32.000		0,10	
Fysieke buurtprojectleider			80.000	160.000	160.000		0,40	
Onderzoek seniorenproof Selwerd			15.000				0,02	*
Energieplan en -maatregelen Selwerd			35.000	75.000	75.000		0,19	
Totaal			290.000	3.910.333	2.927.000	3.296.667	10,42	
<i>Jaarlijkse social return (€) 1-5% (nader bepalen)</i>		1%	5%	10.424	tot	52.120		
<i>* Reeds gedekt vanuit Wijkontwikkelingsplan Selwerd 2013-2023 (Stedelijk investeringsfonds, SIF)</i>								

Vervolg investeringsprogramma Selwerd

Zorg, gezondheid, armoede, jeugd (investering in €)						
	2018	2019-2020	2021-2022	2023-2028	Investerings in mln €	
Samenwerking vroegsignalering WIJ-team/corporaties	50.000	50.000			0,10	
Campagne "Gratis Bewegen, Gewoon Doen".	40.000				0,04	*
Campagne Lang Zult U Wonen, Selwerd	40.000				0,04	*
Gezond bewegen (JOGG, Bslim) (nader bepalen)					-	
Ontwikkelen sociaal structuurplan Selwerd	160.000				0,16	
Uitvoering sociaal structuurplan Selwerd (nader bepalen)					-	
Sociale buurtprojectleider	60.000	120.000	120.000		0,30	
Onderzoek en Monitoring	90.000	180.000	90.000		0,36	
Totaal	440.000	350.000	210.000	-	1,00	
<i>* Reeds gedekt vanuit Wijkontwikkelingsplan Selwerd 2013-2023 (Stedelijk investeringsfonds, SIF)</i>						
Meedoen (investering in €)						
	2018	2019-2020	2021-2022	2023-2028	Investerings in mln €	
Instandhouding & uitbouwen Wijkbedrijf, incl. samenwerking WIJ-team/Wijkbedrijf/ Opdrachtgevers (vooralsnog voor 1e 5 jaar)	180.000	360.000	360.000		0,900	*
Matchpoint wijkwerk Selwerd (doorgroeit wijkwerkmakelaar)	60.000	120.000	120.000			**
Participatieprojecten --> €100.000/jaar, gedekt in budget gebiedsteam						
Totaal	240.000	480.000	480.000	-	0,90	
<i>* Reeds gedekt vanuit Wijkontwikkelingsplan Selwerd 2013-2023 (Stedelijk investeringsfonds, SIF)</i>						
<i>** 2018 reeds gedekt vanuit Wijkontwikkelingsplan Selwerd 2013-2023</i>						
Totaal investeringsprogramma Selwerd						
	2018	2019-2020	2021-2022	2023-2028	Investerings in mln €	
Wonen	15,4	26,5	28,6	75,0	145,5	
Woonomgeving, Zorg, Meedoen	970.000	4.740.333	3.617.000	3.296.667	12,3	
Totaal investeringsprogramma Selwerd	16,4	31,2	32,2	78,3	157,8	mln

Doelen en programma → hoe + wat

Projectclusters/ koppelkansen met extra meerwaarde

Bij het programma zijn de eerste koppelkansen geïdentificeerd tussen geplande initiatieven en projecten. De zogenaamde 'clusterprojecten'. Met als gedachte: meerwaarde toevoegen tussen geplande projecten en verbinden van investeringen die extra ten goede komen van de doelen en dus Selwerd en haar bewoners. De aanpak voor Selwerd is erop gericht om in de loop van de tijd tot steeds meer van deze clusterprojecten te komen. Op deze en de volgende pagina worden de eerste projectclusters kort toegelicht.

A. Cluster Mispellaan

1. Verbinden twee vijverpartijen Mispellaan Doel:

Verbeteren waterkwaliteit vijvers. Door het aanleggen van een hemelwaterriool wordt een verbinding gemaakt tussen de 2 vijvers aan de Mispellaan. Ook het hemelwater dat op de parkeerplaats en het dak van het winkelcentrum valt wordt hierop aangesloten. Hierdoor verbeterd de doorstroming van de vijvers en dat is goed voor de waterkwaliteit. Voor het aanleggen van de riolering moet de weg worden opengebrouwen. Hier kunnen we werk met werk maken.

Planning: 2e helft 2017. Uitvoering 2018. **In combinatie met:**

2. Aanpak 30-km zones Selwerd. Doel: buurten en straten actief betrekken bij de inrichting van 30-km zones. Hoe maak je de bewoners van een straat of buurt actief op het beperken van de snelheid in hun eigen straat. Alleen het anders inrichten van de weg heeft geen nut, het gaat ook om het gedrag van de mensen. Zorgen dat de fiets vaker gepakt wordt. Ook samenwerking met Groningen Fit, **en 3. Seniorenproof maken** openbare ruimte

B. Duurzame en energie neutrale wijk

Warmtestad gaat starten met het warmtenetwerk in Selwerd: kansen om een win-win situatie maken met bijvoorbeeld **clusterA** herinrichting woonstraten/groenstructuur. Voorlichting voor bewoners over binnenklimaat en energiebesparing. **In combinatie met: 4. Plan van aanpak Selwerd Energieneutraal** en Wijkgerichte aanpak **aardgasvrije wijken**. Gemeente Groningen heeft met het Rijk de Greendeal Aardgasvrije wijken ondertekent. Deze greendeal biedt mogelijkheden voor Selwerd. Hoe draagt zij bij aan gezondheid? Met koppeling naar het energieprogramma en de ambitie van Groningen: Groningen energieneutraal en aardgasvrij in 2035. Verbinden met woningcorporaties, wat zijn hun afspraken, ambities, mogelijkheden? Verbinden met de aanpak particuliere woningen, in samenwerking met Buurkracht en Groningen Woont Slim, Paddepoel Energiek, Grunneger Power, etc.

C. Cluster woningverbetering – groenaanpak

5. Groot onderhoud en andere investeringen/ projecten vanuit woningcorporaties actief in Selwerd. Verschillende corporaties plannen groot onderhoud en verduurzaming in Selwerd. Verbind dit met aanpak van de openbare ruimte. Kan er een 'voorbeeldstempel' worden gemaakt. Geef elke stempel haar eigen identiteit, maar wel vanuit totaalvisie. Kaderplan nodig voor overgang openbare ruimte / privé. Onderhoud ook aangrijpen om in te zetten op **versterken sociale binding** in de buurt/stempel, in samenwerking met WIJ team en Wijkbedrijf (huisbezoeken en vragenlijsten optimaliseren, infomeren, doorverwijzen, eten op het Wijkbedrijf, etc.). **In combinatie met: 6. Groenparticipatie** in de wijk. Bewoners in actieve rol, zelfs beheerrol.

Stand van zaken clusterprojecten

1. Verbinden vijvers Mispellaan:

- Verbeteren waterkwaliteit en doorstroming
- Afkoppelen hemelwater

Kansen:

- Veranderen straatbeeld
- Auto te gast
- Aanleiding voor ontmoeten, spelen, recreëren, wandel/fietsroutes
- Versterken centrumfunctie

2. Verkeersveiligheid/aanpak 30 km zones:

- Beperken snelheid in de wijk
- Veilige oversteekplaatsen

Kansen:

- Veranderen gedrag
- Veranderen straatbeeld

Acties:

- Veilig Verkeer Nederland
- Plan van aanpak 30 km zones
- Onderzoek Eikenlaan

3. Seniorenproof maken Selwerd

- Woningen + openbare ruimte
- Inventarisatie/ onderzoek mogelijkheden
- Aftrap/ wordt opgestart

4. PvA Selwerd Energieneutraal 2035

- Aftrap/ wordt opgestart

5. Investeringen corporaties:

Nijestee:

- Koppelkansen programma verbeterplannen
- Ambitie openbare ruimte
- Kansen/ mogelijk project bij woonblok: Lijsterbes-, Populieren-, Beukenlaan
- Kansen aanpak voortuintjes, operatie steenbreek, boomplantdag

Patrimonium:

- Meer gebouwen afkoppelen gas onderzoeken
- Hofjes Prunus- en Maluslaan
- Groen tussen Prunus- en Maluslaan
- Voorkomen dat extra werk voor wijkbedrijf leidt tot minder werk voor leveranciers waar al beheercontracten mee zijn. Credo: samenwerken.

De Huismeesters

- Koppelkansen woningverbetering Kornoelje- en Vlierstraat
- Kansen opwaardering groen en openbare ruimte rondom complexen

Lefier

- Koppelkansen renovatie Duindoornflat
- Kansen opwaardering groen en openbare ruimte rondom complexen

6. Groenparticipatie:

- Inzet bewoners/ Wijkbedrijf
- Versterken kwaliteit groen + recreatie + educatie Park Selwerd en groenranden/ plantsoenen (o.a. ook aan oostzijde, langs spoorlijn)
- Fruitbomen
- Koppeling met plannen woningcorporaties
- Kansen terugbrengen oude Hunzeloop (Hunzevisie) voor meer waterberging, meer identiteit/ cultuurhistorie en gelegenheid voor sport, beweging en ontmoeting
- Landschapsbeheer Groningen

Doelen en programma → hoe + wat

Opmaat uitvoeringsprogramma

De afgelopen maanden is een eerste aanzet gemaakt voor een uitvoeringsprogramma voor Selwerd dat voortvloeit uit de concept-doelstellingen voor de wijk. Tegelijkertijd zijn bij het programma de eerste koppelkansen geïdentificeerd tussen geplande initiatieven en projecten. Deze 'clusterprojecten' kunnen meerwaarde toevoegen aan geplande projecten en bijdragen aan de sociale doelen voor Selwerd en haar bewoners. De aanpak voor Selwerd is erop gericht om in de loop van de tijd tot steeds meer van deze clusterprojecten te komen.

Op de volgende pagina's volgt een overzicht van de huidige, plannen vanuit de betrokken partijen.

Doelen en programma → hoe + wat

Goed en duurzaam wonen							
Huidige plannen d.d. 28-11-2017							
Naam 'project'	Woningverbetering/ renovatie bestaand of Nieuwbouw?	Start (jaar- kwartaal)	Einde/ oplevering (kwartaal en	Aantal woningen (indien van toepassing)	(Project)locatie (postcode cijfer letter)	Woningtype	Opdrachtgever
Renovatie Berkenflat	Woningverbetering/ renovatie bestaand	2017-1	2019-1	115	Berkenlaan 6 t/m 236	Flat/ galerijwoningen	Patrimonium
Woningverbetering Esdoornlaan e.o.	Woningverbetering/ renovatie bestaand	2016-2	2017	126	Esdoornln e.o.	Eengezinswoningen	Patrimonium
Woningverbetering diverse straten Patrimonium	Woningverbetering/ renovatie bestaand	2019	2021	235	Beukenln, Berkenln, Lijsterbesln, Iepenln, Bottelroosln, Esdoornln, Prunustr. Malusln.	Eengezinswoningen en portiekwoningen	Patrimonium
Nieuwbouw Huize Selwerd, 1e fase: ZINN-locatie/ De Es (gerealiseerd)	Nieuwbouw	2016-1	2017-1	106	zorgcentrum ZINN, Beukenlaan 156	woon-zorgeenheden	ZINN, Patrimonium
Nieuwbouw Huize Selwerd, 2e fase: extramurale senioren woningen.	Nieuwbouw	2017-2	2018-4	60	Beukenlaan 156	appartementen met lift	Patrimonium
Renovatie/ Transformatie Duindoornflat	Woningverbetering/ renovatie bestaand	2018-1	2018-4	314	Duindoornstraat	Flatwoningen met lift	Lefier
Woningverbetering Esdoornlaan	Woningverbetering/ renovatie bestaand	2017	2017	33	Esdoornlaan	Flat/portiekwoningen	Nijestee
Woningverbetering stempel/buurt Populieren-, Beuken-, Lijsterbes-, Iepenlaan	Woningverbetering/ renovatie bestaand	2017	2017	56	stempel/buurt Populieren-, Beuken-, Lijsterbes-, Iepenlaan	Eengezinswoningen	Nijestee
Woningverbetering Eglantierstraat	Woningverbetering/ renovatie bestaand	2017	2018	81	Eglantierstraat	Flat/portiekwoningen	Nijestee
Woningverbetering Kornoelje- en Vlierstraat	Woningverbetering/ renovatie bestaand	2018	2019	69	Kornoelje- en Vlierstraat	Flat/portiekwoningen	De Huismeesters
Totaal concrete plannen 2018 en verder, incl. semi-zelfstandige woonruimte				1195			
Totaal concrete plannen 2018 en verder, excl. semi-zelfstandige woonruimte				881			

Doelen en programma → hoe + wat

Naam 'project'	Woningverbetering/ renovatie bestaand of Nieuwbouw?	Start (jaar- kwartaal)	Einde/ oplevering (kwartaal en	Aantal woningen (indien van toepassing)	(Project)locatie (postcode cijfer letter)	Woningtype	Oprachtgever
Onderzoek toekomst woonaanbod Hazelaarstraat e.o.	Onderzoek/ nader bepalen	2018	nb	ca. 300	Hazelaar-, Gelderse Roosstr., Elzen-, Berken- ,Mispellaan.	Flat/portiek- en eengezinswoningen	Nijestee
Onderzoek toekomst woonaanbod Lijsterbeslaan e.o.	Onderzoek/ nader bepalen	nb	nb	146	Lijsterbes-, Iepen-, Populieren-, Berkenlaan en Bottelroosstraat	Flat/portiek- (51) en eengezinswoningen (95)	De Huismeesters
Ontwikkellocatie Algemeen Belang	Nieuwbouw	2018	nb		Esdoornlaan 187	nb	nb
Onderzoek ontwikkeling woonaanbod bij winkelcentrum	Nieuwbouw	2018-2019	nb		Esdoornlaan, bij winkelcentrum	nb	nb

Onder voorbehoud: beoogde aansluitingen op duurzaam warmtenet, Warmtestad in Selwerd			
Woningcorporatie	Aantal woonruimten	Benodigde meerinvestering aansluiting op duurzaam warmtenet	
Nijestee	600	nb	
Lefier	314	nb	
De Huismeesters	69	nb	
Patrimonium	115	nb	
Patrimonium	60	nb	
Totaal	1158		

Doelen en programma → hoe + wat

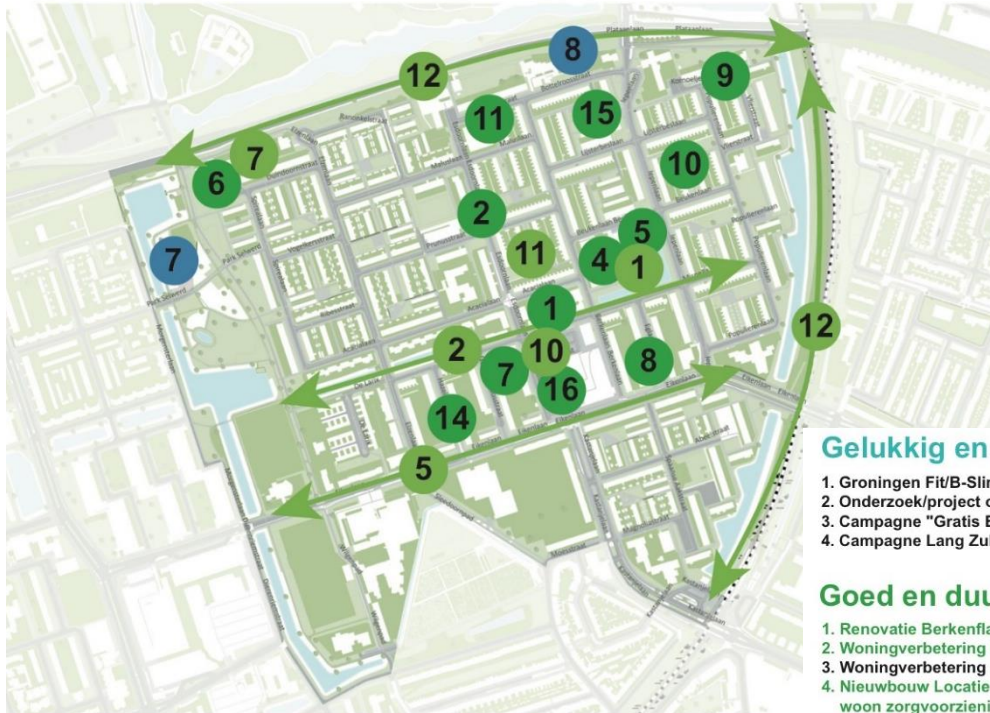
Fysiek programma Selwerd		
Naam 'project'	Omschrijving	Jaar van start
Masterplan/ Energieplan Selwerd	Mogelijkheden in kaart + routeplan in relatie tot ambitie Groningen energieneutraal en aardgasvrij	2018
Opstart van energieprojecten in de wijk	Opstarten van wijkenergieprojecten, gericht op o.a.: co-financiering/ ondersteuning maatregelen richting energieneutraal. (bijv. buurtaccu, warmtepompen, ondersteuning particulieren)	2018
Duurzaam Warmtenet/ Warmtestad	Realisatie duurzaam warmtenet voor levering duurzame warmte aan diverse woningcomplexen in Selwerd	2019
Aanleg & opplus park bij De Es/ ZINN	Aanleg park bij locatie De Es (bij nieuwbouwlocatie ZINN en Patrimonium). Inrichting op recreatie, beweging en ontmoeting, verbinding met omgeving.	2018
Projectcluster Mispellaan: verbinding vijvers + 30km zone	Projectcluster Mispellaan: verbinding vijvers + 30km zone (+ andere koppelkansen benutten: verbinding met winkelcentrum en ZINN, opwaardering Mispellaan naar centrale as voor de wijk voor ontmoeting, recreatie.)	2018
Opwaardering gebied rondom winkelcentrum	Openbare ruimte rondom winkelcentrum aantrekkelijker maken, (verkeers)veiliger, achterzijde meer toegankelijk karakter, etc.	2019
Opwaarderen groenparken/ groenranden rondom Selwerd (oostzijde en noordzijde)	Groenparken, groenranden qua inrichting meer toegankelijker naar de buurt maken, meer mogelijkheden bieden voor recreatie en ontmoeting, verbinding met eetbare stad.	2019
Groenparticipatie Selwerd	Groenbeheer- en ontwikkeling in de wijk met opplus op gebied van groen in openbare ruimte en rondom woningen. Met de Selwerders. <u>Terugbrengen Hunzeloop, in combinatie met waterberging, recreatie, versterking cultuurhistorie</u> nog nader bepalen wat betreft benodigde investeringen. Deze zijn nog niet meegenomen in dit budget, wordt in 2018 nader uitgewerkt voor begroting op latere termijn.	2018
Wijkverkeersplan & verkeersveiligheid (school, winkelcentrum, verbindingsassen)	Selwerd verkeersveiliger maken. Van auto de baas naar auto te gast. Ook vanuit gedragstimulering. Verkeersveiligheid aanpak per as.	2018
Verbindingsroutes in de wijk	Aanbrengen verbindingroutes in de wijk voor veilig lopen, fietsen door de wijk.	2018
Stedenbouwkundig ontwerp Selwerd	Stedenbouwkundige uitwerking, aansluitende op de doelstellingen en fysieke, sociale en woonprogramma van Selwerd.	2018
Verkeersonderzoek Eikenlaan	Onderzoek verkeersveiligheid Eikenlaan + mogelijke oplossingen.	2018
Fietspaden Selwerd	Verbetering en vernieuwing fietspaden in en rondom Selwerd.	2018
Opwaardering groen in de stempel	Opwaardering groen in de 'buurstempels' in de wijk. Hierbij inspelen op meer diversiteit in identiteit/ karakter van de buurten. In combinatie met voorzieningen voor ontmoeting en/ of recreatie in een aantal stempels.	2018
Onderhoud/ herstraten woonstraten	Onderhoud, vernieuwing diverse woonstraten in Selwerd. Meer inrichting naar leefstraten, van auto de baas naar auto te gast. --> koppelkansen voor herinrichting straat rondom verkeersveiligheid, leefstraten, groenparticipatie, Groningen Fit, operatie steenbreek.	2018
Onderzoek seniorproof Selwerd	Onderzoek naar inrichting en ontwerp mogelijkheden om woningen en omgeving aantrekkelijker en veiliger te maken voor senioren (en ook andere groepen)	2018

Doelen en programma → hoe + wat

Sociaal programma Selwerd		
Naam 'project'	Omschrijving	Jaar van start
Groningen Fit/ B-Slim	Diverse activiteiten rondom sport en spel bij jongeren en andere groepen, incl. materiaal/ sport/ speltoestellen	2018
Onderzoek & monitoring gezondheid in Selwerd. In relatie (ZonMw)	Onderzoek en monitoring rondom ontwikkeling gezondheid van inwoners van Selwerd. In relatie met Healthy Ageing. Hiervoor is een subsidieaanvraag vanuit ZonMW ingediend voor dekking van de kosten.	2018
Campagne "Gratis Bewegen, Gewoon Doen".	Campagne "Gratis Bewegen, Gewoon Doen". Middels hinkelpaden en andere "aantrekkelijke" vormen van educatieve straatmarkeringen kinderen en andere groepen (onbewust) motiveren om te bewegen -> ontwikkeling format voor uitvoering	nb
Campagne Lang Zult U Wonen, Selwerd	Gratis ondersteuning en advies voor bewoners om langer zelfstandig te kunnen blijven wonen in hun woning en buurt. Deze ondersteuning wordt uitgebreid en meer specifiek op Selwerd ingericht om meer doorstroming en wooncarriere stimuleren in de wijk. In afstemming met woonruimteverdeling en ontwikkelplannen van corporaties en andere partijen. (soort seniorenmakelaar+)	nb
Instandhouding wijkbedrijf	Wijkbedrijf als belangrijke spil in de wijk verder doorzetten en uitbouwen.	2018
Sociaal structuurplan Selwerd	Uitwerken van de sociale doelen, projecten en initiatieven uit het wijkplan/-programma naar een concreet sociaal structuurplan voor Selwerd.	2018
Uitvoering sociaal structuurplan Selwerd	Door WIJ-team	
Sociale buurtprojectleider	Projectleider instellen, die de daadwerkelijke realisatie van sociale projecten en initiatieven organiseert.	2018
Fysieke buurtprojectleider	projectleider instellen, die de daadwerkelijke realisatie van fysieke projecten en initiatieven organiseert.	2018
Participatieprojecten	Uitvoering participatieprojecten zoals aanpak voortuinen, culturele verbinding in de wijk, Welkom in de Wijk.	2018
Totaal		

Doelen en programma → hoe + wat

Eerste plannen in Selwerd



De aangegeven plannen worden vertaald naar een gebiedskaart in detail qua locatie.

Gelukkig en gezond

1. Groningen Fit/B-Slim
2. Onderzoek/project ontwikkeling gezondheid (ZonMw)
3. Campagne "Gratis Bewegen, Gewoon Doen"
4. Campagne Lang Zult U Wonen, Selwerd

Goed en duurzaam wonen

1. Renovatie Berkenflat
2. Woningverbetering Esdoornlaan e.o.
3. Woningverbetering diverse straten Patrimonium
4. Nieuwbouw Locatie de Es, 1e fase: ZINN-locatie, woon zorgvoorzieningen (al gerealiseerd)
5. Nieuwbouw Locatie de Es, 2e fase: zelfstandige senioren appartementen
6. Renovatie/Transformatie Duindoornflat
7. Woningverbetering Esdoornlaan
8. Woningverbetering Eglantierstraat
9. Woningverbetering Kornoelje- en Vlierstraat
10. Woningverbetering stempel Populieren, Beuken-, Lijsterbest-, Iepenlaan
11. Ontwikkelgebied voor wonen Algemeen Belang
12. Masterplan/Energieplan Selwerd
13. Duurzaam Warmtenet/Warmtestad
14. Onderzoek herontwikkeling Hazelaarsstraat e.o. (Nijestee)
15. Onderzoek Lijsterbeslaan e.o. (De Huismeesters)
16. Onderzoek ontwikkeling woningen bij winkelcentrum

Groen en veilige buurt

1. Aanleg park bij De Es/ZINN
2. Projectcluster Mispellaan: verbinding vijvers + 30 km zone
3. Groenparticipatie Selwerd
4. Verkeersveiligheid, 30km zones, verbindingroutes, leefstraten Selwerd
5. Verkeersonderzoek Eikenlaan
6. Plan voortuinen woningen i.c.m. operatie steenbreek
7. Fietspaden Selwerd
8. Onderhoud/herstraten woonstraten
9. Onderzoek seniorproof Selwerd
10. Ontwikkelgebied openbare ruimte
11. Herinrichting groen binnenplein Prunusstraat
12. Opwaardering groenparken en randen

Samen maken we Selwerd

1. Wijkconnect. Online platform voor de wijk door de wijk(en) Selwerd, Paddepoel en Tuinwijk
2. Buurttaxi Selwerd
3. Buurtconciërge
4. Buurtbodes
5. Welkom in de wijk
6. Wijkilde
7. Nieuwbouw moskee
8. Wijkbedrijf Selwerd

De niet-gekleurde projecten hebben betrekking op diverse plekken in de wijk

Opmaat wijkinvesteringsprogramma

De komende maanden wordt doorgewerkt aan verdere concretisering van investeringsprogramma, waarbij de totale investeringen rondom Selwerd vanuit de fysieke en sociale domeinen van de gemeente en de andere betrokken organisaties in Selwerd nader worden uitgewerkt voor de komende 10 jaar.

Er is € 2 mln voor Selwerd gereserveerd in het ontwikkelingsplan 2013-2023. Afgelopen 4 jaar zijn daar vooral veel sociale investeringen van gedaan, de ontwikkeling van het wijkbedrijf is daarvan de belangrijkste.

De ambities in het voor u liggende wijkverbeteringsplan Selwerd zijn hoog. Als we deze ambities waarmaken, dan zullen de Woningbouwcorporaties de komende jaren ca.24 mln in de bestaande bouw en 36 mln in nieuwbouw investeren. Private partijen hebben plannen voor nog eens 12 mln. Er zal de komende 10 jaar dus een aanzienlijke investering in de woningvoorraad en dientengevolge de openbare ruimte plaatsvinden. Daarnaast zijn aanzienlijke investeringen vanuit Warmtestad voorzien in de orde van 6-8 mln. Al deze investeringen willen wij als hefboom gebruiken om het sociaal programma voor de wijk verder in te richten en uit te voeren. De aan de wijk te koppelen capaciteit van het sociaalteam bedraagt jaarlijks 1,7 mln (25 fte) en het jaarlijkse activiteitengeld ca. 400.000 (oa. Healthy Aging, Positief opgroeien, armoede bestrijding, sport).

De huidige begroting 2018 vanuit het gebiedsteam voor Selwerd bedraagt:

Omschrijving (Project/ Thema/ Initiatief/ beleidsvoornemen	Lopend/ nieuw	Projectleiding	Omschrijving	Gebiedsteam (x €1000)	Welzijn, gezondheid en zorg (x €1000)	Onderhoud en beheer openbare ruimte (x €1000)	Totaal gebiedsprogramma (x €1000)
Wijkontwikkeling Selwerd, in samenhang met wijkbedrijf	nieuw	Marcel Tankink	Wijkontwikkeling/ -verbetering Selwerd. Bovenliggend thema is "welbevinden" en positieve gezondheid. Invalshoeken zijn de 14 pleintjes aanpak en de stempels. Maximale inzet op bewonersbetrokkenheid.	€ 150	€ 35	€ 12	€ 197

Zes kernwaarden (de G6) voor een
Gezonde Stad

- Actief Burgerschap
- Bereikbaar Groen
- Actief Ontspannen
- Actief Verplaatsen
- Gezond Bouwen
- Gezonde Voeding



4 Aanpak en organisatie

Insteek

Van gedragen doelen gaan we gezamenlijk naar een verdere doorvertaling in programma en uitvoering. Daarbij hoeven initiatieven en concretere projecten niet per definitie te wachten. Belangrijke stappen die de afgelopen tijd al zijn gestart en die verder worden gebracht, zijn:

- Scherpstellen van de doelen
- Bewoners – inventariseren wat is de behoefte én wat is de kracht
- Partners en projecten – wie is bezig met wat in Selwerd
- Verbinden – hoe maken we wat er gebeurt sterker door kruisbestuiving, samenwerking te zoeken en slimme coalities te smeden. Bereiken dat we aansluiten bij wat bewoners willen en kunnen.
- Hoe? Programmatisch werken: nu starten, flexibel blijven en samenhang behouden

Het programma ontstaat vanuit drie invalshoeken: Innovaties – Meedoen – Projecten.

Innovatie:

Ontvangen en vinden van innovaties/ initiatieven/ ideeën van bewoners, ondernemers en andere organisaties die bijdragen aan de wijkdoelen. Een broedkamer, waar innovaties/ initiatieven/ ideeën ook verder tot uitvoerbare projecten worden gebracht

Projecten:

Hier komen alle onderdelen van het programma terecht die een concreet project vormen, dat wil zeggen: er is een doel, deelnemers, planning en budget. We maken onderscheid tussen twee soorten projecten: Projecten die in clusters samenhangen en elkaar kunnen versterken, en projecten die (nog) op zichzelf staan.

Meedoen:

Dit is de ruggengraat. Hierin werken we aan initiatieven, methodes, onderzoek enzovoorts om bewoners van de bijrol in de hoofdrol te krijgen. Hier willen we duidelijk krijgen welke behoeften er bij bewoners spelen waarop we moeten acteren, en omgekeerd hoe lopende projecten deze behoeften kunnen bedienen.

- Hier zijn we op zoek naar alle initiatieven of bewoners die meehelpen om bewoners meer in de hoofdrol te krijgen.
- Bij alle lopende of geplande projecten stellen we de vraag hoe deze aansluiten bij de behoefte van en herkenbaarheid voor bewoners en hoe bewoners betrokken kunnen worden.

Aanpak

Participatie, communicatie met Selwerders

Het participatietraject heeft tot doel dat elke bewoner kan meedenken, meepraten, meebeslissen en meedoen in het uitvoeringstraject.

De **uitgangspunten** voor het meedoen zijn:

1. Elk bestaand en nieuw project is een mogelijkheid om met bewoners in contact te komen. In dit eerste contact moet niet het doel van het project centraal staan maar de vragen, behoeften en problemen van bewoners. Het project is er dus ook om dit op te halen (agenderende functie) en voor activering te zorgen en dient daarmee ook voor andere doelen dan het projectdoel zelf.
2. De communicatie en participatie gebeurt in de wijk op 'natuurlijke momenten'. Dat wil zeggen dat we naar bewoners toegaan in plaats van dat ze ons moeten opzoeken, dat we vormen zoeken die aansluiten op hun tijdsbesteding (in de kleedkamer, in de supermarkt, bij de bushalte etc.) en op hun communicatievoorkeur (mondeling, social media, voordeur).
3. Bewoners maken de wijk. Bij wijkverbetering nieuwe stijl wordt er ingezet op zelfregie. Zelf invulling geven en zelf uitvoeren!

Het derde uitgangspunt is de rode draad: bewoners maken de wijk. Er wordt daarmee niet alleen ingezet op zelf invulling en uitvoering, maar vooral maximaal inzetten op wat de bewoner wil, op zijn moment en bovenal op zijn manier. Elke bijdrage telt.

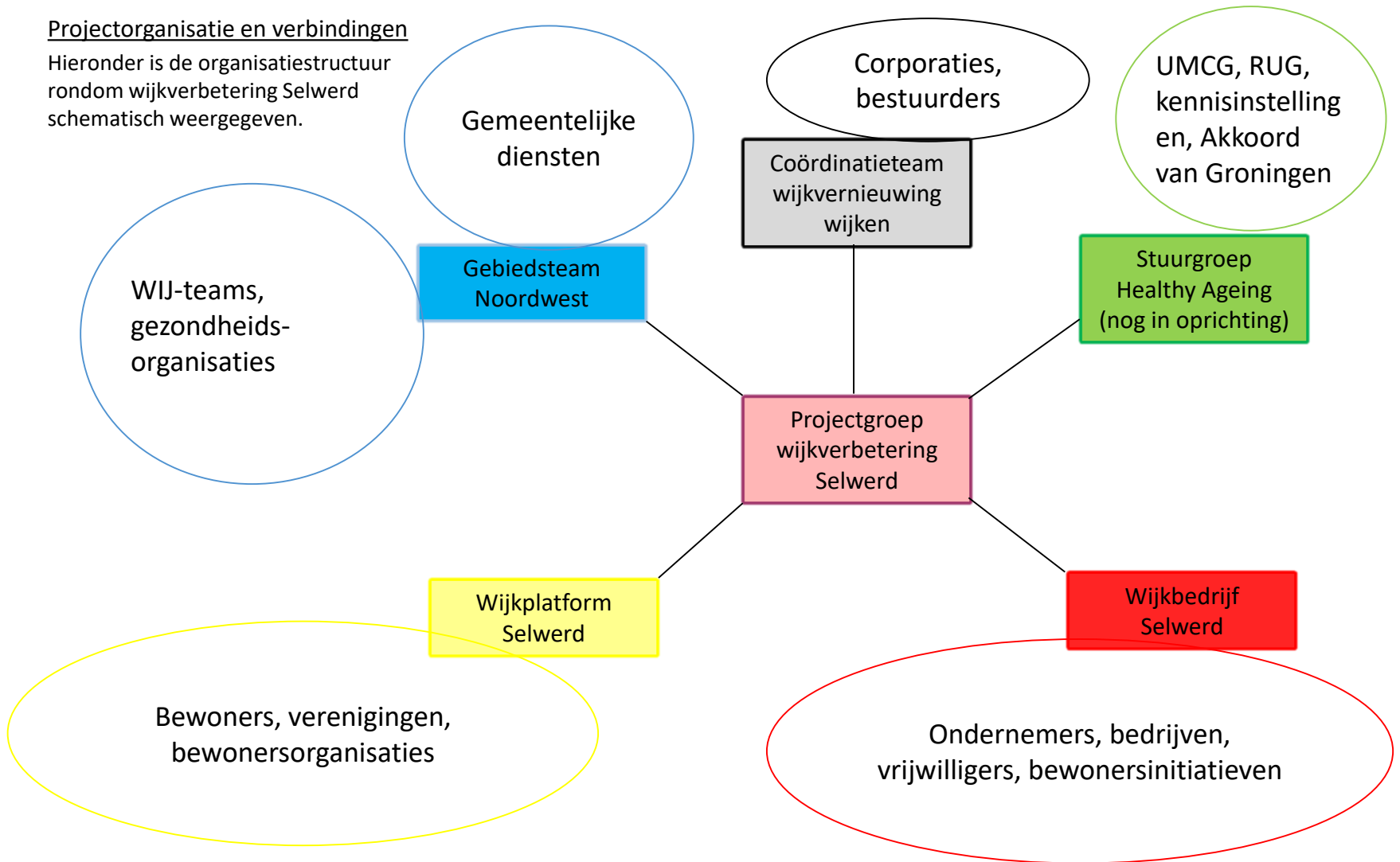
Meedoen kan door verschillende bewoners op verschillende momenten en op verschillende manieren ingevuld worden. Deze verschillende manieren van meedoen zijn:

(Nog) niet mee kunnen denken	<ul style="list-style-type: none">• Is nog niet bereikt• Is niet gemotiveerd• Heeft belemmeringen (taal/tijd/fysiek/psychisch)
Meedenken	<ul style="list-style-type: none">• Heeft een <i>idee/mening</i> en wil graag meedenken.• Hoeft niet altijd verder actief mee te praten, mee te beslissen of mee te doen.
Meepraten	<ul style="list-style-type: none">• Wil graag <i>betrokken</i> zijn bij planvorming en wil graag actief meepraten.• Hoeft niet altijd verder mee te beslissen of mee te doen.
Meebeslissen	<ul style="list-style-type: none">• Wil graag <i>invloed</i> hebben op eindresultaat.• Vaak ook degenen die ook meepraten.• Hoeft niet altijd verder actief mee te doen.
Meedoen	<ul style="list-style-type: none">• Kan degene zijn die in vorige fases ook heeft mee gepraat en/of mee besloten. Dit hoeft echter niet.• Wil graag actief meedoen, dit kan <i>eenmalig</i> in een project zijn of zelfs <i>structureel</i>.

Aanpak

Projectorganisatie en verbindingen

Hieronder is de organisatiestructuur rondom wijkverbetering Selwerd schematisch weergegeven.

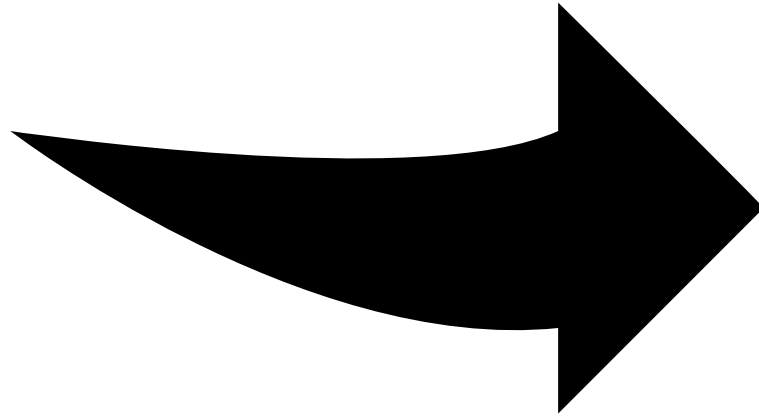


Aanpak

Projectorganisatie en verbindingen

Hiernaast staat aangegeven welke partijen en personen in de projectgroep van wijkverbetering Selwerd zijn vertegenwoordigd. Vanaf oktober maakt woningcorporatie Nijestee ook deel uit van de projectgroep. Ook de andere woningcorporaties zijn betrokken bij de wijkverbetering. Met alle corporaties hebben in de afgelopen maanden diverse gesprekken plaatsgevonden om input vanuit hun kant te verzamelen. Met name vanuit een gebiedsgerichte benadering binnen de wijk. In de komende tijd zal binnen de wijkverbetering deze betrokkenheid blijven, in afstemming met de corporaties.

Wijkvernieuwing Selwerd		
<i>Overleg/opgave</i>	<i>Domein/participerende partij</i>	<i>Deelnemers</i>
Projectgroep Bluezone Selwerd (werknaam) (Doel: bewaken proces voortgang rondom wijkvernieuwingsprogramma [opgestelde plan van aanpak/programma is belangrijke basis]) (periodiek, 3 wekelijks overleg)	Gebiedsmanager Beleidsadviseur → DMO Programmamedew. WIJ-team Communicatiemedewerker wijkbedrijf Selwerd Relatiebeheerder Wijkbedrijf Selwerd Wijkplatform Projectleider (KAW) Voorzitter + programmamanager (KAW) Com.particip. (meedoen) Stadsontwikkeling Corporatie Nijestee Andere corporaties (Patrimonium, Lefier, De Huismeesters) gebiedsgericht in afstemming Wijkbedrijf Selwerd en Ondernemers Selwerd Healthy Ageing Network Noord Nederland, gemeente Groningen Projectsecretaris	Peter Wijnsma Suzanne Kroon Janina Schnieders Maarten Brandts Buijs Ype van Woersem Jeanet Huismans Marcel Tankink Jos Idema Marissa Dik Martin Klooster Jolanda ten Seldam/ Annemiek Atsma Haaije Koenders Marieke Zwaving en concern staf gemeente Groningen Annet Witvoet



5 Vervolg

De komende tijd wordt het concept wijkverbeteringsprogramma verder uitgewerkt en geconcretiseerd. Dit komt in hoofdlijn neer op de volgende acties:

T/m december 2017

1. Brede commitment vanuit de verschillende betrokken partijen op de doelen
2. Verdere programmatische uitwerking en concretisering
3. Uitwerking investeringsprogramma

T/m mei 2018

1. Organisatie Selwerd inrichten op implementatie en uitvoering van wijkverbeteringsprogramma vanuit Plan-Do-Check-Act-gedachte.
2. Uitwerking en uitvoering van het programma
3. Clusterprojecten verder uitwerken en start uitvoering
4. Monitoring en evaluatie

Bijlage 1 Input wijkveiligheidsplannen

Bron: team openbare orde & veiligheid, gemeente Groningen

Veiligheid als onderdeel van de wijkverbetering

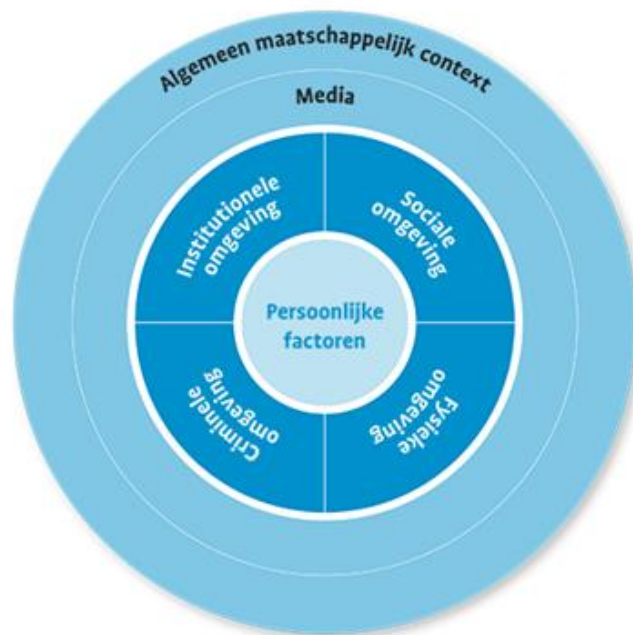
De gemeenteraad heeft tijdens het voorjaarsdebat 2017 een motie aangenomen “wijkgericht inzicht in veiligheid”, onder verwijzing naar het (relatief) hoge percentage onveiligheidsgevoel onder inwoners in een aantal wijken in Groningen. We kiezen er voor om aan te sluiten bij de geprioriteerde wijken.

Als we het veiligheidsgevoel in deze wijken willen versterken, zal dit onderdeel moeten zijn van de gebiedsgerichte aanpak. Het veiligheidsgevoel wordt namelijk opgebouwd uit verschillende elementen, waarvan (objectieve) veiligheid slechts een onderdeel is. De figuur hiernaast geeft dat goed weer.

Het veiligheidsgevoel dat wordt ervaren wordt beïnvloed door persoonlijke factoren en algemeen maatschappelijke ontwikkelingen; op beide hebben we als overheid en instellingen geen invloed. Als het gaat om de leefomgeving zijn vier factoren te onderscheiden: de criminele omgeving, de sociale omgeving, de fysieke omgeving en de institutionele omgeving. Deze worden hieronder kort toegelicht (bron:Eysink Smeets, 2013):

- *de criminele omgeving*: hier gaat het om de vraag in welke mate sprake is van criminaliteit, overlast, onbetamelijkheden of ander gedrag dat mensen als bedreigend ervaren;
- *de sociale omgeving*: hier gaat het om de sociale kwaliteit van de omgeving, waarbij (stabiliteit van) de bevolkingssamenstelling, al dan niet conflicterende leefstijlen, sociale cohesie en zogenaamde ‘publieke familiariteit’ belangrijke aspecten zijn. Nederlands onderzoek liet zien dat de positieve werking die een hoge mate van sociale kwaliteit op de veiligheidsbeleving kan hebben even zwaar telt als de negatieve werking die uitgaat van criminaliteit en overlast;

- *de fysieke omgeving*: de mate waarin die omgeving overzichtelijk, eenduidig en attractief is;
- *de institutionele omgeving*: de mate waarin organisaties die van belang zijn voor de veiligheid en leefbaarheid geloofwaardig aan die veiligheid werken en daarbij merkbaar oog hebben voor de problemen en behoeften van de inwoners. Ook publiek leiderschap vormt hiervan een belangrijke component.



Bron: Eysink Smeets, 2013

Vervolg bijlage 1

Zoals uit het model blijkt speelt ook de media een rol, maar het blijkt dat die vooral van invloed is op ons beeld van veiligheid elders (dan onze eigen woonomgeving).

Deze inzichten leren ons dat we het veiligheidsgevoel alleen maar succesvol kunnen beïnvloeden, als we dit integraal en binnen de gebiedsgerichte aanpak oppakken. Het verbeteren van objectieve veiligheidscijfers kan daaraan bijdragen, maar alleen wanneer ook geïnvesteerd wordt op de andere onderdelen die een rol spelen bij de totstandkoming van het veiligheidsgevoel. Dat gebeurt binnen het gebiedsgericht werken.

Algemene aandachtspunten

In onze analyses zien we een aantal algemene aandachtspunten, waarin Selwerd (relatief) achterblijft bij het 'stadsgemiddelde'. Het gaat veelal om thema's gerelateerd aan leefbaarheid in de wijken en niet zozeer om objectieve veiligheid. Het gaat om de volgende thema's:

- Sociale samenhang in de wijk;
- Verloedering van de wijk;
- De mate waarin overlast wordt ervaren;
- De mate waarin overlast door omwonenden wordt ervaren;
- De mate waarin de woonomgeving wordt schoongehouden.

Daarnaast zien we een aantal aandachtspunten die gerelateerd zijn aan (objectieve) veiligheid, namelijk:

- Mishandeling
- Diefstal fiets
- Jeugdoverlast
- Onveiligheidsgevoel
- Vernielingen

Aansluiting gebiedsgericht werken

De verwezenlijking en / of versterking van deze aandachtspunten zal een plek krijgen binnen het gebiedsgericht werken. Op thema's als verloedering en sociale samenhang wordt via andere activiteiten binnen het programma al geïnvesteerd. We zullen moeten afwegen in hoeverre hier nog flankerende inspanningen noodzakelijk zijn. Op de andere onderdelen zullen we nader uitwerken welke activiteiten of projecten we zullen ontwikkelen om een impuls te geven.