



ACTIVITEITENPLAN BIJ VAN HOUTEN





INLEIDING

Dit activiteitenplan voor de voormalige Siebe Jan Boumaschool, bestaande uit de voormalige Van Houtenschool en de voormalige Vensterschool Oosterpark, is gebaseerd op een breed behoeftenonderzoek onder bewoners en wijkprofessionals in de Oosterparkwijk. De Stichting Buurtaccommodaties en Activiteiten Oosterpark (SBAO, de naam zal in 2022 veranderen in Stichting bij Van Houten) heeft een missie en visie geformuleerd, die het kader vormt voor het programma in de te vormen buurtaccommodatie. Daarmee begint dit Activiteitenplan. Daarnaast heeft de SBAO de bewoners van de Oosterparkwijk, bewonersorganisaties (besturen en medewerkers van de accommodaties Ons Belang, JOP, SVO en de Bewonersorganisatie Oosterparkwijk) en maatschappelijke organisaties (WIJ Oosterparkwijk, Toentje, Oosterlicht en WerkPro) benaderd en uitgenodigd om ideeën, wensen en behoeften te delen over de invulling van het nieuw te vormen buurthuis. Op basis van een kick-off met meer dan tweehonderd bezoekers op Open Monumentendag en dertig rondleidingen met belangstellende bewoners en betrokkenen, en vele gesprekken met actieve bewoners en wijkprofessionals is een stevig programma van activiteiten en voorzieningen opgesteld voor de nieuwe buurtaccommodatie *bij Van Houten*. In het programma is veel aandacht besteed aan recreatiemogelijkheden en een breed aanbod van sociaal-culturele activiteiten. Daarnaast willen bewoners en organisaties graag duurzame initiatieven nemen: een dependance van de bibliotheek Groningen, een ruilbibliotheek, spel-o-theek, een buurtwerkplaats waar naast 'maken' ook plaats is voor een buurtschuur (lenen van klus- en tuingereedschap) en kledingruil. De wijkbewoners reageren met veel enthousiasme op een mogelijke samenwerking met Duurzaam Oosterpark en energiecoöperatie Grunneger Power om energiecoaches te huisvesten, een buurtcoöperatie op te zetten voor zonnepanelen en groene initiatieven te nemen.

Bewoners willen ook activiteiten organiseren rond lokale maakindustrie: produceren en verkopen van lokale producten. Dat leidt niet alleen tot het verkleinen van onze ecologische voetafdruk, maar het verbetert ook het winkelaanbod in de buurt: je kunt, tegen de trend van online-verkoop in, bij *bij Van Houten* lokaal ambachtelijke producten kopen waarbij de waarde van het verhaal achter het product gewaardeerd wordt: een naaiatelier, voordelige groenten uit de regio, of een koffiewinkel met lokale smaken. Maar er zijn ook veel plannen voor onderlinge hulp en ondersteuning in de wijk, van de inzet van begeleiding tot een bewonersinitiatief voor inloop van voormalige GGZ-cliënten.

De Van Houtenvijver biedt op termijn een uitgelezen kans voor recreatie, net als de prachtige groene omgeving van de speeltuin en de sportvelden, waar bovendien ruimte is voor sport en spel. Op het schoolplein is ruimte voor buitenevenementen. Zo wordt *bij Van Houten* als nieuwe buurtaccommodatie het bruisende hart van de wijk, waar elke Oosterparker zich thuis voelt.

December 2021

Stichting Buurtaccommodaties en Activiteiten Oosterparkwijk
(wordt Stichting bij Van Houten)



MISSIE EN VISIE

Thuis... bij Van Houten

MISSIE

Bij Van Houten (nu nog SBAO) is opgericht door vier bewonersorganisaties met diepe wortels in de Oosterparkwijk, en WerkPro, de lokale welzijnsorganisatie. De reden dat de bewonersorganisaties en WerkPro de handen ineen sloegen: voor de Oosterparkers een bruisend wijkcentrum maken dat de Oosterparkwijk mist en hard nodig heeft. Dat wijkcentrum komt er nu: *bij Van Houten*.

Iedere Oosterparker voelt zich thuis... bij Van Houten. Daar gaan we voor en daar zijn we voor. We willen het wijkcentrum met activiteiten voor en door bewoners laten bruisen. Dat doen we vanuit zeven kernwaarden: samenwerking, laagdrempelig en toegankelijk, open en eerlijk, ontmoeting, veiligheid en vertrouwen, wederkerigheid en natuurlijk duurzaam.

SAMENWERKING

Een bruisend wijkcentrum maken we niet alleen. We doen dat allereerst samen met de buurtbewoners. Zonder Oosterparkers bruist *bij Van Houten* niet. We doen dat ook samen met de bewonersorganisaties in de Oosterparkwijk. We overleggen intensief met de accommodaties die het initiatief genomen hebben voor *bij Van Houten*: Ons Belang, JOP en de Speeltuinvereniging Oosterparkwijk. We werken nauw samen met de Stichting WerkPro, die het dagelijks beheer van de gebouwen uitvoert. We doen dat samen met organisaties die bij Van Houten tot een bruisende accommodatie maken als huurders en gebruikers.

LAAGDREMPELIG EN TOEGANKELIJK

Een buurthuis kan alleen bruisen als er mensen zijn. *Bij Van Houten* is daarom laagdrempelig en toegankelijk. Alle bewoners en ondernemers van de Oosterparkwijk zijn welkom. Iedereen die dat wil, mag meedoen. En als we zeggen iedereen, dan bedoelen we echt iedereen. Ook mensen die niet makkelijk naar een wijkcentrum komen: omdat ze eenzaam zijn, of omdat ze niet zo goed tegen bruisen kunnen, of omdat ze slecht ter been zijn, of omdat ze niet alles zien. De deur staat open. Drempels halen we weg, of we helpen mensen er overheen.

OPEN EN EERLIJK

Oosterparkers zeggen waar het op staat. *Bij Van Houten* wil ook open en eerlijk zijn. Dat betekent allereerst dat we bereikbaar zijn. Bewoners van de Oosterparkwijk weten ons te vinden. Ze komen naar ons toe als ze een idee hebben, maar ook als er een probleem is. Het betekent ook dat we



vragen stellen en luisteren naar wat bewoners vinden en willen. We kijken niet naar afkomst of herkomst. We vertellen bewoners en organisaties met wie we samenwerken wat er gebeurt in het wijkcentrum. Dat doen we als het goed gaat en ook als er een probleem is.

ONTMOETING

In een bruisend wijkcentrum ontmoeten mensen elkaar graag. *Bij Van Houten* biedt gelegenheid voor mensen om elkaar te treffen. We zorgen dat er een uitnodigende, gezellige sfeer is in het gebouw. We zorgen dat er voldoende activiteiten zijn, maar ook ruimte waar je juist niet te veel moet. *Bij Van Houten* is de plek waar bewoners van de Oosterparkwijk afspreken. Het is een plek waar bekenden elkaar tegenkomen. Het is ook een plek waar mensen elkaar voor het eerst leren kennen.

VEILIGHEID EN VERTROUWEN

In *bij Van Houten* is het goed toeven. Bewoners die het wijkcentrum bezoeken en er zijn, voelen zich er thuis. We zorgen met onze partners dat het gebouw schoon, heel en veilig is, zodat je er met vertrouwen binnenloopt. We hebben duidelijke huisregels, waar alle bezoekers zich aan houden. Als er iets mis gaat tussen bezoekers, bemiddelen we. We voorkomen problemen zo veel mogelijk door mensen te helpen. We zijn voor iedereen betrouwbaar. Zo houden we het gezellig en voelt iedereen zich thuis... *bij Van Houten*.

WEDERKERIGHEID

Bij Van Houten bruist niet vanzelf. Een wijkcentrum heeft mensen en activiteiten nodig. Wij zijn er om bewoners te helpen bij die activiteiten. We benaderen en stimuleren mensen om zelf iets te organiseren. We vinden het belangrijk dat bewoners die iets organiseren waardering krijgen voor wat ze doen. We ondersteunen bewoners die activiteiten ondernemen. Als mensen daarvoor middelen nodig hebben, regelen we dat. Soms vragen we bezoekers zelf iets bij te dragen aan activiteiten. Maar het belangrijkste blijft dat iedereen mee kan doen.

NATUURLIJK DUURZAAM

Het wijkcentrum staat in de prachtige omgeving van het Pioenpark. De Oosterparkwijk is heel groen, heeft een rijke geschiedenis, mooie gebouwen en kostbare buurtbanden. Daar hebben we respect voor en dus gaan er respectvol mee om. We onderhouden ons gebouw goed en we maken het klaar voor de toekomst. We gaan zuinig met energie om en we wekken energie op waar dat maar kan. Waar mogelijk steunen we activiteiten en initiatieven op het gebied van natuur en milieu.



VISIE

Bij Van Houten: het bruisend hart van de wijk. Dat willen we worden. Daarvoor bouwen we de komende jaren een stevige organisatie. We hebben een samenwerkingsovereenkomst met de gemeente Groningen en WerkPro voor het beheer en de uitvoering van het programma in de buurtaccommodatie. We zorgen met de gemeente en WerkPro dat onze prachtige gebouwen aangepast worden. We vragen andere buurtbewoners om met ons samen te werken aan activiteiten en initiatieven, zodat er voor iedereen iets te doen is. Doe je mee?





BEHOEFTEONDERZOEK: VAN HOUTENSCHOOL



De voormalige Van Houtenschool: een iconisch monument van Siebe Jan Bouma

ENTREE

De hoofdingang van de nieuwe buurtaccommodatie is gelegen aan de Oliemuldersweg. Bewoners en wijkprofessionals vinden de entree en het expressionistisch kubistische pand uit 1931 prachtig, maar ook hoogdrempelig en gesloten. Mensen met een mobiliteitsbeperking kunnen niet goed bij de entree komen door de steile hellingbaan en ze kunnen de zware toegangsdeur niet open krijgen. Bewoners ervaren bovendien een gebrek aan eenheid tussen de twee gebouwen. Iedereen geeft aan dat het hekwerk moet verdwijnen om een open en toegankelijk karakter te creëren.

Het pand heeft twee verdiepingen die identiek zijn aan elkaar: een lange brede gang met drie klaslokalen (elk lokaal heeft een oppervlakte van ruim 50 m²) met verbindingsdeuren tussen de lokalen en twee toiletgroepen (aan het begin en eind van de gang). Daarnaast is er het huidige directiekantoor op de eerste verdieping ter grootte van een klaslokaal en een grote zolder geschikt voor opslag van materialen. Er zijn geen kelders, maar er is wel een grote kruipruimte met stahoogte.





BEGANE GROND | CONCIËRGERUIMTE

De conciërge-ruimte wordt gebruikt als spreekkamer voor kleinschalige overleggen, waar onder professionals in de wijk veel behoefte aan is. Dit past goed bij een entree die dient als toegang voor kantoorruimte op de eerste etage. Medewerkers van de kantoren op die verdieping, bijvoorbeeld van een zorgorganisatie of een reïntegratiebureau, kunnen hier gesprekken voeren met cliënten, die daarvoor kunnen binnenkomen bij de hoofdentree, of, als ze niet goed ter been zijn, via de achterzijde van de voormalige Van Houtenschool, die goed toegankelijk gemaakt kan worden.

Behoefte

- Spreekkamer voor organisaties die de kantoorruimte gebruiken of voor buurtorganisaties



BEGANE GROND | ENTREE, DRIE LOKALEN EN GANG

De lokalen op de begane grond bieden ruimte voor sociaal-culturele initiatieven op het gebied van ambachten en werk. Er is behoefte aan winkeltjes en wijkbedrijfsruimte: een ophaalpunt van Ik ben Noord/De Streekboer in combinatie met *Lokaal kilo's schuiven*, een voedselcoöperatie, of lokale producten uit de wijk. Daarnaast is er behoefte aan een sociale kruidenier: een winkel voor mensen met een smalle beurs, waar je voordelig houdbare en non-food artikelen kunt kopen. Er is ook behoefte aan een ruilwinkel voor tweedehands babykleding en feestkleding, verkoop van lokaal bier en kunstverkoop. En er is vraag naar een hulpmiddelenwinkel, in combinatie met een consultatiebureau voor ouderen. Daarnaast is er behoefte aan klaslokalen voor educatieve doeleinden, zoals oefenruimte en repetitieruimte, maar ook voor activiteiten die rust en concentratie vergen, zoals yoga en mindfulness. Er zijn ook nieuwe vormen van informele zorg, zoals het initiatief van Arend Heslinga, een gepensioneerde wijkbewoner die graag een inloophuis voor oud-psychiatrisch patiënten wil starten als vrijwilliger op een doordeweekse middag en zaterdagavond. Er is ook behoefte aan computerplekken waar bewoners toegang hebben tot internet en formulieren en documenten kunnen printen. In de gangen zijn twee toiletgroepen.



Behoefte

- Werkruimte en ateliers voor wijkbedrijven
- Winkelruimte voor voedsel of lokale producten
- Sociale kruidenier voor houdbare etenswaren en non-food
- Consultatiebureau voor ouderen met een winkel voor hulpmiddelen
- Inloophuis voor oud-psychiatrische patiënten



- Werkplekken met computer voor buurtbewoners
- Oefenruimte en repetitieruimte voor culturele activiteiten
- Ruimte voor stilteactiviteiten (yoga, mindfulness)

EERSTE VERDIEPING | LOKAAL VOORZIJDE

Het klaslokaal aan de voorzijde van de voormalige Van Houtenschool, met grote ramen die een venster op het Blauwe Dorp bieden, voorziet in een grote behoefte aan vergaderruimte tot 25 personen. Hier kunnen wijkoverleggen, VvE-vergaderingen of teamvergaderingen van de huurders van de kantoorruimte op de eerste verdieping plaatsvinden. Er is ook ruimte voor organisaties en initiatieven uit de wijk.

De ruimte is in deeltijd te gebruiken en te verhuren aan maatschappelijke organisaties en bedrijven. De ruimte zal niet veel leegstaan: als er geen vergadering is, kan er prima gewerkt worden door mensen die tijdelijk een werkplek nodig hebben. De voorliggende hal is ruim opgezet en biedt plaats voor een zitje of een koffiecorner.



Behoefte

- Vergaderruimte voor wijkbijeenkomsten en professionele vergaderingen tot 25 deelnemers

EERSTE VERDIEPING | DRIE KLASLOKALEN

Er kan geen lift geplaatst worden in de voormalige Van Houtenschool, waardoor de eerste etage niet toegankelijk is voor mensen die afhankelijk zijn van een rollator of rolstoel. De drie klaslokalen op de eerste verdieping zijn daarom minder geschikt voor sociaal-culturele activiteiten, maar meer voor kantoorruimte. Er is ruimte voor organisaties die activiteiten organiseren in de wijk. Dat kunnen zorgorganisaties zijn, zoals bijvoorbeeld de diëtietiekpraktijk die nu in Ons Belang gehuisvest is. We onderzoeken met de gemeente en WerkPro de haalbaarheid van een combinatie van zorgorganisaties met de buurtaccommodatie, met steun van de Provincie Groningen. Een andere mogelijkheid is huisvesting van reïntegratiebureaus, een gemeentelijke afdeling of maatschappelijke ondernemers uit de buurt die ook activiteiten willen organiseren met buurtbewoners. Om dit te kunnen realiseren moeten de ruimten wel gerenoveerd worden. Een mogelijkheid is om de lokalen te verdelen door er 'cubes' in te plaatsen. WerkPro is bereid dit gedeelte van het gebouw te huren voor wederverhuur. Het bestuur heeft kernwaarden geformuleerd waaraan huurders getoetst kunnen worden. Voorwaarde is dat zakelijke huurders een relatie met de bewoners in de Oosterparkwijk hebben en bewoners naar de buurtaccommodatie weten te trekken.





Behoefte

- Kantoorruimte voor zorgorganisaties (BuurtzorgT, Cosis, Ben in de buurt, diëtist)
- Kantoorruimte (met vergaderruimte) voor maatschappelijke ondernemers in en uit de buurt.

ZOLDER | BERGING

Deze ruimte van bijna 50 m² bevindt zich boven het klaslokaal aan de voorzijde van het pand in de toren. De ruimte heeft weinig ventilatie en is alleen toegankelijk met een steile, smalle trap. De berging is ongeschikt als kantoorruimte, maar kan wel als opslag dienen. Er is behoefte aan bedrijfsruimte voor een microbrouwerij of koffiebrander, en aan ruimte voor een geluidsstudio.

Behoefte

- Gedeelde opslag materialen buurtorganisaties, bij Van Houten, SVO en kantoorfunctie
- Bedrijfsruimte voor buurtonderneming





BEHOEFTEONDERZOEK: VENSTERSCHOOL



ALGEMEEN

De voormalige Vensterschool Oosterpark vormt het bruisende hart van de nieuwe buurtaccommodatie. De indeling van het pand, de aanwezigheid van een goed functionerend invalidentoilet en de mogelijkheden voor een goede toegankelijkheid met plaatsing van een lift die terras, begane grond, eerste en tweede verdieping verbindt, maken het pand bij uitstek geschikt voor publieksfuncties. Uit ons onderzoek onder bewoners en wijkprofessionals blijkt dat alle ruimten voorzien in de grote behoefte aan sociaal-culturele activiteiten en voorzieningen in de wijk.



BEGANE GROND | INGANG EN GANGEN

Bewoners en wijkprofessionals zien de ingang van de voormalige Vensterschool Oosterpark als het 'midden' van het ensemble van de twee gebouwen en als de primaire, goed toegankelijke entree van de buurtaccommodatie. Dit betekent dat de ingang van de voormalige Van Houtenschool zal functioneren als entree voor de kantoren op de eerste verdieping van de voormalige Van Houtenschool. Er is behoefte aan een open entree met voldoende toezicht op de openbare ruimte, en een weggeefvoorziening waar bewoners gebruikte spullen kunnen uitruilen. Er is behoefte aan expositieruimte voor lokaal en regionaal talent in de gangen, om werk te tonen aan de bezoekers uit de wijk. In de entree moet een prikbord met scherm komen waar je meteen ziet wat er allemaal te doen is bij Van Houten.



Behoeft

- Open entree met toezicht op de openbare ruimte
- Informatie over sociaal-culturele activiteiten in de accommodatie
- Weggeefwinkel: gebruikte spullen van wijkbewoners
- Expositieruimte voor talent uit de buurt

HOE IK HET BUURTHUIS VOOR ME ZIE? EEN BRUISENDE, UITNODIGENDE PLEK, DIE ZEER LAAGDREMPELIG IS. JE MOET GEWOON BINNEN KUNNEN LOPEN, ZONDER DAT JE GEVRAAGD WORDT WAT JE KOMT DOEN.

WATERNIVEAU | HORECA MET TERRAS

Er is veel behoefte aan een kwalitatief goede en hedendaagse horecazaak: waar goede koffie wordt geschonken, een goed glas wijn te drinken is en een ruime bierkaart voorhanden is. Waar je een betaalbare lunch kunt eten, *fingerfood* bij de borrel, en waar een daghap wordt geserveerd die je ook kunt afhalen. Bewoners willen een laagdrempelige horeca die voor iedere portemonnee toegankelijk moet zijn, met goedkope koffie en goedkope lunchgerechten. Die horecagelegenheid kan op waterniveau aangelegd worden onder de Vensterschool. We hebben inmiddels een schetsontwerp voor toevoeging van 106 m² ruimte met 2,60 m² hoogte, met zitplaatsen, een open keuken en berging onder de Vensterschool. Bewoners hebben daarbij veel behoefte aan een groot terras dat zich een aantal meters uitstrekt over het water bij de kade. Hier genieten bewoners van



het uitzicht en een goed glas wijn of een koud biertje.

Daarnaast is er zitgelegenheid op de patio: in de zomer is het daar koel, en in het voorjaar en het najaar zit je er uit de wind. Het buurtcafé moet volgens de bewoners zeven dagen per week open zijn. Omdat iedereen moet kunnen komen, is er behoefte aan een voordelig basisassortiment en keuze voor een aantal duurdere en luxere producten. Bewoners willen hier geen commerciële horeca-exploitant, maar een sociale onderneming die oog heeft voor de behoeften van mensen uit de buurt en de mogelijkheden om wijkbewoners met een afstand tot de arbeidsmarkt aan het werk te helpen, eventueel met begeleiding. De horecagelegenheid staat via de trap in verbinding met de huidige kantine.



Behoefte

- Horeca: laagdrempelig buurtcafé met voordelig assortiment
- Sociaal ondernemer met werkervaringsplaatsen en beschut werk

HET MOET UITNODIGEND ZIJN EN LAAGDREMPELIG, EN ER MOET WAT TE HALEN ZIJN. DAT STELT EISEN AAN DE FACILITEITEN EN DE UITSTRALING

EERSTE ETAGE | DE BUURTKAMER

Boven het buurtcafé ligt het hart van het bruisend hart van de wijk: de buurtkamer. Een prachtige ruimte met zicht op de wijk, en in het zicht van de wijk. In de buurtkamer kun je genieten van het weidse uitzicht over de vijver. Er is veel behoefte aan een plek waar je binnen kunt lopen en zitten zonder de verplichting om een consumptie te nemen, om even een krantje lezen of met iemand af te spreken. Daarnaast is er behoefte aan een cultuurpodium: ruimte voor kleinschalige sociaal-culturele activiteiten en bijeenkomsten, bijvoorbeeld optredens van muzikaal of theater talent, zangavonden, lezingen, politiek debat, wijk-dichters en kleine voorstellingen. Wijkbewoners willen een deel van dit sociaal-cultureel programma vormgeven en succesvolle activiteiten voortzetten, zoals een wekelijkse vertelkamer waar buurtbewoners vertellen over hun leven. De ruimte heeft een bar met een kleine keuken van waaruit koffie geschonken kan worden en eenvoudige drankjes (fris, bier of wijn) kunnen worden geserveerd tijdens activiteiten. Kookclubs en eetclubs kunnen in de buurtkamer terecht om te koken met en voor elkaar.





Behoefte

- Laagdrempelige ontmoetingsruimte zonder verplichtingen
- Kleinschalig podium voor kunst, cultuur en politiek
- Kookvoorziening voor buurtmaaltijden en kook- en eetclubs

EERSTE ETAGE | RUILBIBLIOTHEEK EN SPEL-O-THEEK

Naast de buurtkamer ligt de bibliotheek. Er is veel behoefte aan een ruilbibliotheek en een spel-o-theek, vooral voor grotere en duurdere spellen en spellen en activiteiten voor kinderfeestjes. Verschillende bewoners hebben aangeboden om hun collectie geheel of deels te doneren. Wat niet in de kleine bibliotheek past, kan ook in kasten in de gangen staan. Bewoners kunnen spellen en boeken lenen en meenemen naar huis, maar ook ter plekke spelen en lezen: in de buurtkamer op een druilerige middag, of buiten in de zon. Bewoners hebben ook grote behoefte aan een dependance van de openbare bibliotheek om boeken op te halen of in te leveren; het Forum wordt als hoogdrempelig ervaren.

Behoefte

- Ruilbibliotheek: aanbod van boeken van wijkbewoners, vraag naar te lenen en te lezen boeken
- Spel-o-theek: uitleen van spellen voor binnen en buiten, materiaal voor kinderfeestjes
- Afhaal- en inleverpunt openbare bibliotheek

BEGANE GROND | BUURTWERKPLAATS, BUURTSCHUUR, EN TOILET

De werkplaats is een creatieve plek waar mensen 'dingen kunnen maken'. Er zijn mensen die expertise hebben. Er staan werkbanken en er zijn materialen en gereedschappen voorhanden, er kan geklust en gekliederd worden door wijkbewoners van alle leeftijden. Jongeren kunnen techniek en klusvaardigheden ontdekken in een buurtlab, ouderen kunnen spullen repareren of laten repareren bij een repaircafé, een creatieve cursus volgen of meedoen met een schilderclub. Zorgorganisaties als Cosis willen graag gebruik maken van de ruimte voor dagbesteding met hun cliënten. Het voormalige atelier leent zich goed voor een buurtschuur: bewoners hebben behoefte aan bruikleen van klus- en tuingereedschap. Zwerfvuilteams en het Tuinteam Oosterpark kunnen hun spullen kwijt, of, als ze kapot zijn, repareren, en zich hier onderling verbinden en daardoor elkaar versterken. We kunnen hier een buitendeur aanbrenge om de ruimte toegankelijk te maken en grotere gereedschappen makkelijker naar binnen en naar buiten te brengen.



Behoefte

- Buurtwerkplaats: atelier waar je werk kunt maken of ambachtelijke cursussen kunt volgen



- Buurtlab: jongeren kunnen in de werkplaats techniek ontdekken en experimenten doen
- Repair café: buurtbewoners willen wijkbewoners helpen door kapotte apparaten te repareren
- Dagbesteding: zorgpartijen willen met cliënten ambachtelijk en creatief werk uitvoeren
- Buurtschuur: bewoners hebben behoefte aan uitleen van tuingereedschap en klusgereedschap



GYMLOKAAL | SPORT EN BEWEGING MET OPSLAG

Iedereen wil de gymzaal in de buurtaccommodatie handhaven. Er is behoefte aan personal training, ouderengym, bootcamp voor jonge ouders, theatersport, sportclubs, Mental Core. Een tafeltennisvereniging huurt het lokaal nu al en Oosterlicht wil graag bij koud of slecht weer op de zondag en bij incidentele activiteiten zoals sportweken, vakanties gebruik maken van de gymzaal voor jeugdactiviteiten. Cosis signaleert behoefte aan bewegingsactiviteiten in de wijk.



Behoefte

- Gymlokaal en danslokaal als algemene buurtvoorziening
- Peutergym, ouderengym, groepslessen fitness, tafeltennis en yoga
- Danslessen, streetdance, bewegen op muziek

BEGANE GROND | KLEUTERLOKALEN MET KINDERSANITAIR

SVO kan niet langer in het oude gebouw aan de Resedastraat blijven en vindt onderdak in de buurtaccommodatie. Ze nemen hun financiering uit het accommodatiebeleid mee. De speeltuinvereniging heeft behoefte aan twee lokalen en incidenteel de gymzaal voor binnenactiviteiten met kinderen. Verder heeft SVO opslag nodig voor de knutsel- en spelmaterialen. Oosterlicht, de jongerenactiviteitenclub van de Oosterkerk, heeft aangegeven graag gebruik te willen maken van de ruimte op zondag voor start en afsluiting van hun dag en incidentele activiteiten zoals sportweken en vakanties. De lokalen lenen zich daarnaast goed voor deelgebruik voor wijkorganisaties en nieuwe initiatieven. Er is behoefte aan een huiskamer voor activiteiten, cursussen, workshops, kinderfeestjes, vergaderingen en clubs. Er zijn





ook nieuwe initiatieven, zoals een project voor huiswerkbegeleiding dat bewoners willen opzetten met WIJ Oosterpark. De lokalen zijn verder, als ze niet voor sociale of culturele activiteiten gebruikt worden, geschikt voor zalenverhuur per uur of per dagdeel aan organisaties en bewoners in de wijk.

Behoefte

- Kinderactiviteiten Oosterlicht en SVO in combinatie met buitenactiviteiten
- Programmering Jeugdwerk WIJ Oosterparkwijk
- Huiskamer voor activiteiten, cursussen, workshops, kinderfeestjes, vergaderingen en clubs
- Huiswerkbegeleiding door bewoners met ondersteuning van WIJ Oosterparkwijk

HET MOOIE IS DAT EIGENLIJK NIEMAND ZICH EEN RUIMTE TOE-EIGENT: IEDEREEN SPREEKT OVER DEELGEBRUIK VAN RUIMTES

TWEDE VERDIEPING I MET KANTOREN & TOILET

Op de tweede verdieping bevinden zich vier kantoren, oplopend in oppervlak, van circa 10 m² naar 25 m². In het midden bevindt zich een toilet. De bewonersorganisatie heeft behoefte aan een onderkomen voor vergaderingen en gesprekken met buurtbewoners en instanties, waarbij ze ook de vrijwilligers van de wijkkrantredactie een flexplek willen geven. Daarnaast is er behoefte aan een juridisch spreekuur. Het huidige juridische spreekuur dat nu bij restaurant HOP gehuisvest is, kan verhuizen naar deze verdieping. Verder is er behoefte aan een kantoor waar energiecoaches en Duurzaam Oosterpark gehuisvest zijn, waar men terecht kan voor een inloopsprekuren met vragen over verduurzamen van woningen, vergroenen in en om het huis, en men terecht kan met ideeën/wijkinitiatieven op het gebied van duurzaamheid in de breedste zin. Er is ook veel behoefte aan een buurtsprekkamer: een plek die wijkorganisaties, bewoners en ZZP'ers kunnen boeken voor kleine overleggen in een publiek toegankelijk gebouw. Tot slot is er veel behoefte aan een pakketdienst in de buurt. Dat neemt ruimte in en schept verplichtingen, maar het genereert ook inkomsten en aanloop. Dit sluit aan bij de verkenning van de Gemeente Groningen (ruimtelijke economie) naar buurthubs.

Behoefte

- Kantoormruimte en buurtsprekkamer bewonersorganisaties en wijkactiviteiten, bewoners en ZZP'ers
- Juridisch spreekuur Oosterparkwijk (nu gevestigd bij HOP)
- Kantoormruimte en spreekkamer energiecoaches Grunneger Power en Duurzaam Oosterpark
- Pakketdienst en buurthub





DAK | DAKAKKER EN DAKTERRAS

Het dakterras is voor veel buurtbewoners dé buitenplek waar actieve wijkbewoners en professionals elkaar informeel treffen voor overleg en koffie. Met Grunneger Power, Duurzaam Oosterpark en Gresco zijn we in gesprek om het dak van de voormalige Vensterschool én de monumentale Van Houtenschool bij toepassing van zonnepanelen toegankelijk te maken voor de buurt. Het is de vraag of zonnepanelen op het monumentale pand passen; deze mogen in ieder geval niet zichtbaar zijn vanaf de grond. Een uitkomst zou zijn om de panelen in een oost-west-opstelling te leggen. Om de buurtbewoners te laten participeren kijkt de werkgroep Duurzaamheid in overleg met Grunneger Power naar het opzetten van een buurtcoöperatie, waarbij buurtbewoners kunnen meeprofiten van de stroomopbrengsten. Dit zou bijvoorbeeld kunnen in de vorm van gratis oplaadpunten voor elektrische scooters en allerhande elektrische apparaten, maar ook kan er gekeken worden naar kortingen op energiecontracten voor leden die niet kunnen investeren.

Op de Vensterschool kunnen op het hoogste punt geen zonnepanelen worden gelegd vanwege de schaduw van de aanwezige bomen. Hier kunnen dakakkers komen die te bereiken zijn met een wandelpaadje tussen de zonnepanelen door; daarvoor zijn wel veiligheidsmaatregelen nodig. Op de dakakker zelf kunnen wijkbewoners groente en kruiden verbouwen, stekjes ruilen, en voorbeelden maken van sedumdaken en geveltuintjes voor toepassing elders in de wijk. Daarnaast is er meer in het algemeen behoefte aan ruimte voor voorlichting van wijkbewoners over de energietransitie: energiebesparing, woningisolatie en duurzame energie.

Behoefte

- Collectieve energie-opwekking met deelname bewoners
- Oplaadpunt voor scootmobiel, scooters, e-bikes, laptops
- Dakakker: gedeelde moestuin voor wijkbewoners
- Voorlichting en educatie rond de energietransitie



IK ZOU GRAAG EEN PLEK IN DE WIJK WILLEN WAAR IK LEUKE VINTAGE KLEDING KAN VINDEN VOOR EEN FEESTJE, ZONDER DAT IK DAARBIJ METEEN VEEL GELD MOET UITGEVEN. DAT IS NIET NODIG. WELLICHT IS ER HIER STRAKS OOK IEMAND DIE HET VOOR ME KAN VERSTELLEN



ENTREE I VAN HOUTENSCHOOL EN VENSTERSCHOOL VERBINDEN

Er is veel behoefte aan een centrale hoofdingang tussen beide panden in, aan de zijde van het park, waarmee beide panden met elkaar worden verbonden en een droge doorgang ontstaat. Bovendien is er behoefte aan een afsluiting van het complex die het mogelijk maakt om het hek te verwijderen. Een transparante verbinding van glas en staal kan bijdragen aan een open plein en behoud van het vrijstaande karakter van het gebouw in het park. Een nieuwe entree maakt de begane grond van de voormalige Van Houtenschool beter toegankelijk. Een lift die beide panden verbindt, lijkt niet goed mogelijk; een lift binnen de voormalige Van Houtenschool evenmin. Daarmee is de bovenverdieping van de voormalige Van Houtenschool niet gelijkvloers toegankelijk te maken.

Behoefte

- Voldoende rolstoeltoegankelijkheid van alle ruimtes
- Centrale toegang met duidelijke informatie
- Efficiënt beheer van één gebouw en aanpassing van vluchtwegen.





BEHOEFTEONDERZOEK: BUITENRUIMTE

VAN HOUTENVIJVER | WATERRECREATIE EN STADSSTRAND

Naast de centrale, laagdrempelige ontmoetingsfunctie van het zonneterras en de buurtkamer is er veel behoefte aan waterrecreatie: er is veel vraag naar verhuur van waterfietsen, kano's en sup-planken die aangemeerd liggen aan het zonneterras, een drijvend ponton midden in de vijver met een pontje, een waterfontein met wateractiviteiten en spellen voor de jeugd. De Rozentuin is er voor natuur en rust, in en om de Van Houtenvijver zou er meer ruimte gemaakt kunnen worden voor meer recreatie. Zo willen bewoners aan de oostzijde van de vijver een stadsstrand, waardoor je met je kinderen in de wijk aan de waterkant kunt spelen met je kinderen, en niet naar het door studenten gedomineerde stadsstrand in de binnenstad hoeft.



De behoefte aan toegankelijke, laagdrempelige recreatieplekken voor iedereen, voor elke portemonnee en voor iedere mobiliteit is groot: er is vraag naar een minigolfbaan, barbecue-plekken met zitplaatsen, een ouderenparcours en buitensporttoestellen achter de gymzaal. Dat vraagt om facilitair beheer van de omgeving en veilig zwemwater, maar zorgt ervoor dat ook de omgeving van het wijkcentrum bruist.

Behoefte

- Waterrecreatie: vaartuigen, zwemmogelijkheden en een fontein
- Stadsstrand op de oever met mogelijkheden voor barbecue en sport en spel

MIJN KINDEREN GROEIEN OP IN DE STAD. HET IS ALTIJD: 'KIJK UIT, NIET DOEN, PAS OP'. IK ZOU GRAAG EEN PLEK WILLEN WAAR MIJN KINDEREN VEILIG KUNNEN SPELEN EN WAAR IK ZELF ÓÓK EVEN KAN ONTSPANNEN

SCHOOLPLEIN | MARKTPLEIN EN CULTURELE EVENEMENTEN

Het schoolplein maakt onderdeel uit van het Rijksmonument. De meeste bewoners en wijkprofessionals willen dan ook dat het plein behouden blijft. Wel is er behoefte aan een meer open opzet: de hekken rondom moeten verdwijnen of vergroenen, bijvoorbeeld door het plein af te scheiden met een pergola of een lage heg. Er is veel behoefte aan ruimte voor buitenevenementen op het plein. Zo onderzoeken Toentje en Duurzaam Oosterpark de mogelijkheid om periodieke groente- en fruitmarkten naar de wijk te brengen, met goedkope, gezonde en biologische producten



van boeren uit de regio. Er is ook behoefte aan ruimte voor culturele evenementen, zoals het zomerfestival en de kerstmarkt. In de zomer is er behoefte aan buitenruimte voor een programma voor jongeren. Zo is er in 2021 al een eigen timmerdorp geweest. Daarnaast is er veel behoefte aan muziekoptredens, theater, een wijkfeest, een kunstmarkt en een rommelmarkt.



Behoeft

- Behoud van het schoolplein als open, toegankelijke ruimte
- Buitenevenementen: markten en culturele evenementen
- Activiteiten voor kinderen en jongeren: timmerdorp, kindertheater

SPEELTUIN | KINDERACTIVITEITEN

Naast de huidige speeltuin is er vanuit wijkprofessionals in het jongerenwerk al lange tijd behoefte aan een natuurspeeltuin, waar je ongegeneerd in een boom kunt klimmen, waar je touwladders tussen bomen hebt, wellicht een boomhut of uitkijktoren en waar je met natuurlijke materialen kunt spelen. Jonge ouders hebben daarnaast behoefte aan speeltoestellen voor de leeftijd 0-2 jaar en een afgebakend terrein voor de allerjongsten, zodat die beschermd kunnen spelen.

Ook is er bij de scholen behoefte aan een buitenlokaal met educatiepad: dit is een idee dat Duurzaam Oosterpark graag met hen uitvoert om kinderen de stadsnatuur te laten ontdekken, insecten te kunnen tellen en vogels te kunnen spotten en fruitbomen te plaatsen om de natuur te proeven in een pluktuin. Wijkbewoners hebben ook behoefte aan zitjes: voor mensen die alleen naar de tuin komen, maar ook plekken waar families en ouders van jonge kinderen samen komen. Bewoners vragen veel naar buitenactiviteiten voor meerdere generaties en activiteiten waarbij sommigen actief kunnen deelnemen en anderen toeschouwer kunnen zijn, bijvoorbeeld sportdemonstraties of theaterworkshops. Mensen willen ook graag buiten kunnen werken, en hebben dus behoefte aan oplaadpunten en verbinding met het internet buiten. Een beperkte mogelijkheid om in de zomer water of een ijsje te krijgen is ook zeer gewenst.

Er is ook behoefte om de verschillende functies in het park — speeltuin, sportveldjes, schoolplein en oever van de Van Houtenvijver — beter met elkaar te verbinden door het weghalen of verlagen van bossages en gebruik van paden om de onderdelen van het terrein beter met elkaar te verbinden. Er is behoefte aan begrenzing van de verschillende terreinen met heggen of hekjes. Voor de sociale veiligheid is er vraag naar extra straatverlichting: aan de zuidzijde van de buurtaccommodatie is het donker en voelen bewoners zich nu onveilig.

Veel bewoners willen het voetpad over het terrein verleggen langs de school en over het schoolplein, zodat het pad beter verlicht kan worden. Het voetpad door het park wordt nu vaak gebruikt als fiets- en scooterpad. Er is veel behoefte aan betere handhaving en veilig gebruik van het voetpad. Tot slot is er voor de buurtaccommodatie zelf behoefte aan parkeerplaatsen, een invalidenparkeerplaats en een fietsenstalling op een zichtbare plek.



Behoefte

- Natuurspeeltuin: buitenspeelplek in het groen
- Afgesloten speeltuin met speeltoestellen voor dreumesen
- Buitenlokaal met educatiepad voor natuurlessen voor jongeren
- Gemengde buitenactiviteiten voor jong en oud
- Zitjes en buitenwerkplekken in het park voor verschillende doelgroepen
- Sociale veiligheid rond de gebouwen en in het park
- Toezicht en handhaving op verkeer door het park

GEBOUW SPEELTUINVERENIGING | MICHINOEKI OF BUURTMUSEUM

Het oorspronkelijke gebouw van de Speeltuinvereniging Oosterpark aan de Resedastraat valt buiten de scope van dit onderzoek, maar veel bewoners geven hun mening over het gebouw in relatie tot de speeltuin. Bewoners hebben behoefte aan een openbaar toilet bij de speeltuin, dat ook toegankelijk is voor mensen met een beperking en voor ouders met jonge kinderen, eventueel in combinatie met een beperkte kioskfunctie. Het gebouw herbergt ook veel herinneringen: verschillende bewoners hebben behoefte aan een plek voor een buurtmuseum. Het gebouw zou dan ook als halteplaats voor bewoners met een beperkte mobiliteit kunnen dienen in combinatie met een openbare functie.

WIJKPROGRAMMERING

De nieuwe buurtaccommodatie heeft veel mogelijkheden, maar kan geen groepen groter dan vijftig personen huisvesten. In de wijk is wel behoefte aan een plek voor familiefeesten, theatervoorstellingen en grotere bijeenkomsten voor bewoners en organisaties, bijvoorbeeld verkiezingsbijeenkomsten, VVE's, woningcorporaties, wijkbijeenkomsten van de gemeente en studentenverenigingen.

De buurtaccommodaties van buurt- en speeltuinvereniging Ons Belang en het JOP zijn hiervoor wel geschikt. Na de sloop van het Treslinghuis is al een samenwerking ontstaan tussen Ons Belang en WerkPro om tijdens de periode waarin aan een nieuwe buurtaccommodatie werd gewerkt deze wijkbijeenkomsten voor bewoners te faciliteren. De bewonersorganisaties willen tegemoet blijven komen aan de wensen vanuit de wijk, en wijkgericht blijven werken bijvoorbeeld met een gedeelde planning van de buurtaccommodaties, die wordt gerealiseerd in een regulier platformoverleg tussen de verschillende accommodaties in de wijk.

Behoefte

- Ruimte voor grotere publieksbijeenkomsten (groter dan vijftig bezoekers)
- Samenwerking, afstemming en coördinatie van buurtaccommodaties binnen een wijkplatform
- Wijkgericht werken vanuit bewonersorganisaties



WAAK ERVOOR NIET ALLES VAN TE VOREN IN TE VULLEN, BEHOUD VRIJE RUIMTE ZODAT NIEUWE INITIATIEVEN KUNNEN ONTSTAAN, LAAT HET ORGANISCH GROEIEN. ALS DE BASISFACILITEITEN MAAR OP ORDE ZIJN

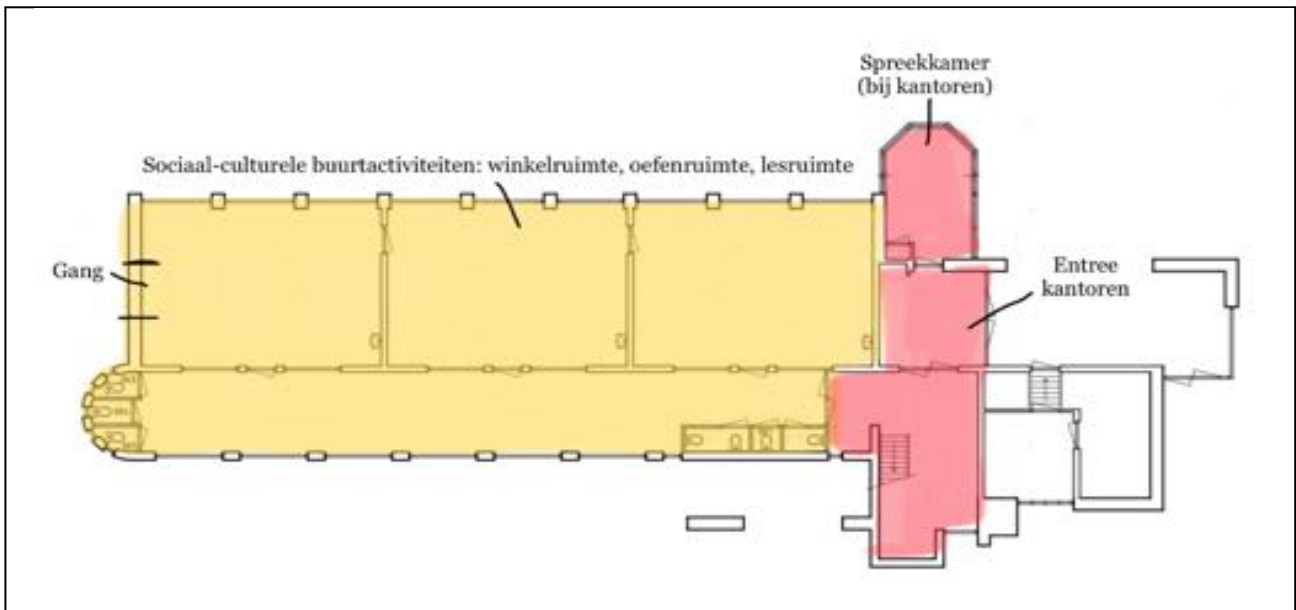
TOEGANKELIJKHEID EN VEILIGHEID

De buurtaccommodatie moet voor iedereen toegankelijk zijn. Ook de werkgroep Toegankelijkheid heeft inmiddels een schouw van beide gebouwen gedaan. Er is behoefte aan meerdere goed functionerende, vrij toegankelijk invalidentoiletten in de buurtaccommodatie; op dit moment is er één invalidetoilet. Het gebouw van de voormalige Vensterschool is niet goed toegankelijk: er is geen lift naar de eerste verdieping en de tussenverdieping. De brug over de patio van de begane grond naar de atelierruimte is te steil voor mensen met een mobiliteitsbeperking.

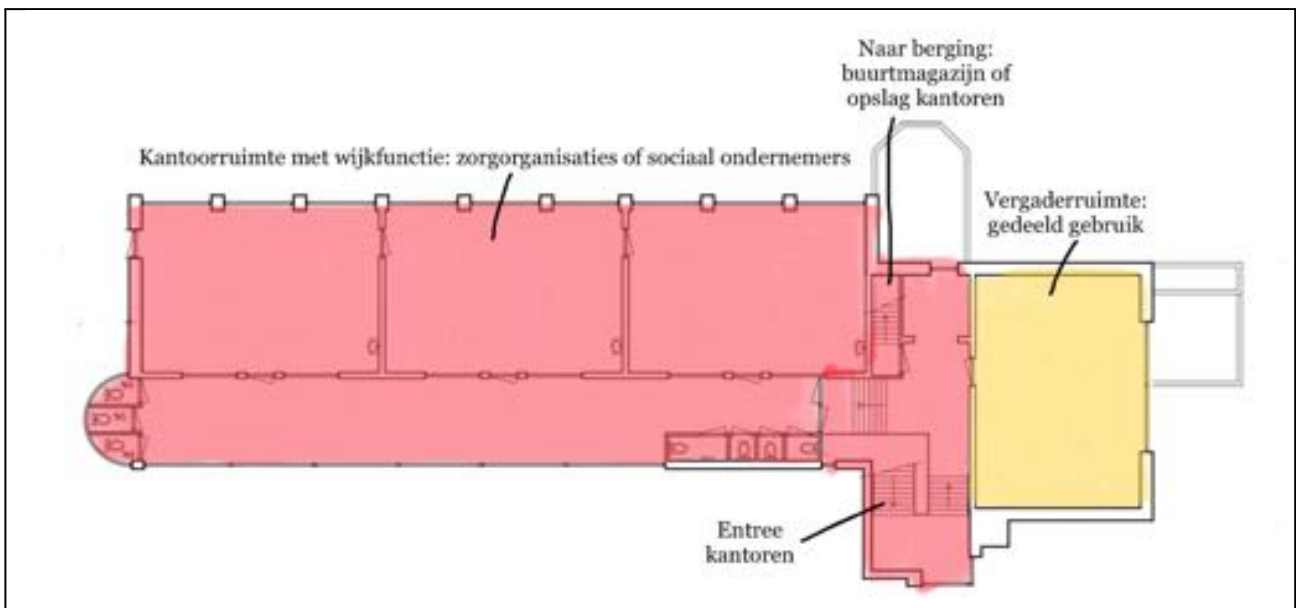
Bewoners hebben ook behoefte aan leesbare signing in het gebouw, niet alleen in tekst maar ook in pictogrammen, en duidelijke informatie over de activiteiten in de buurtaccommodatie en de andere accommodaties in de wijk. De gebruikers hebben ook behoefte aan coördinatie van het gedeelde ruimtegebruik, bijvoorbeeld van de vergaderruimte en de buurtkamer.

Tot slot is er met het oog op arbo- en veiligheidseisen behoefte aan een aantal extra uitgangen, afsluitbare ruimtes en compartimentering. De klimaatbeheersing en akoestiek in beide gebouwen moeten bovendien aangepast worden aan het gebruik. Ook moeten vluchtwegen beter aangeduid worden, en moet de brandmeldinstallatie worden aangepast op het gebruik van het gebouw als buurtaccommodatie.

VLEKKENPLAN

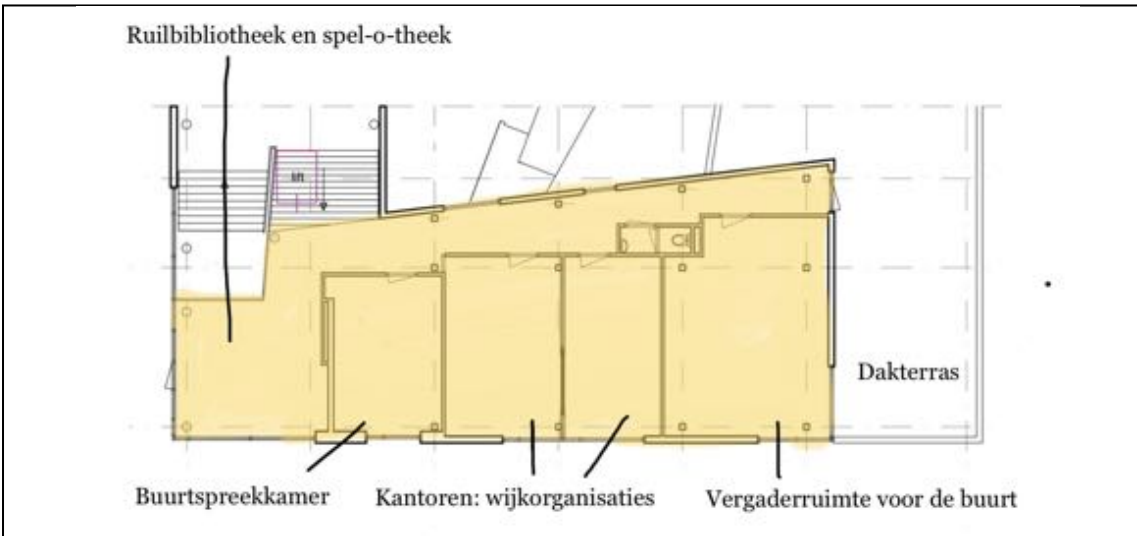
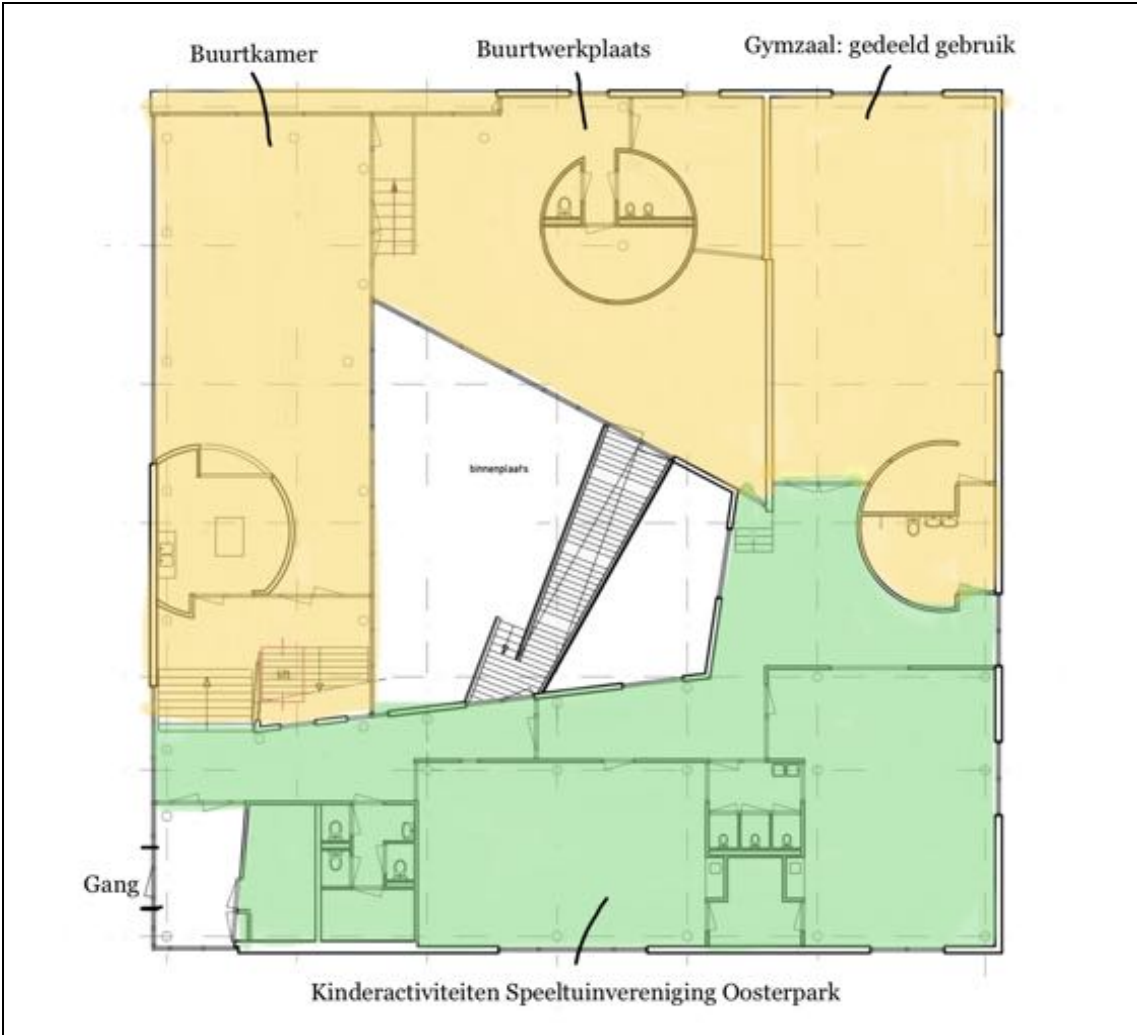


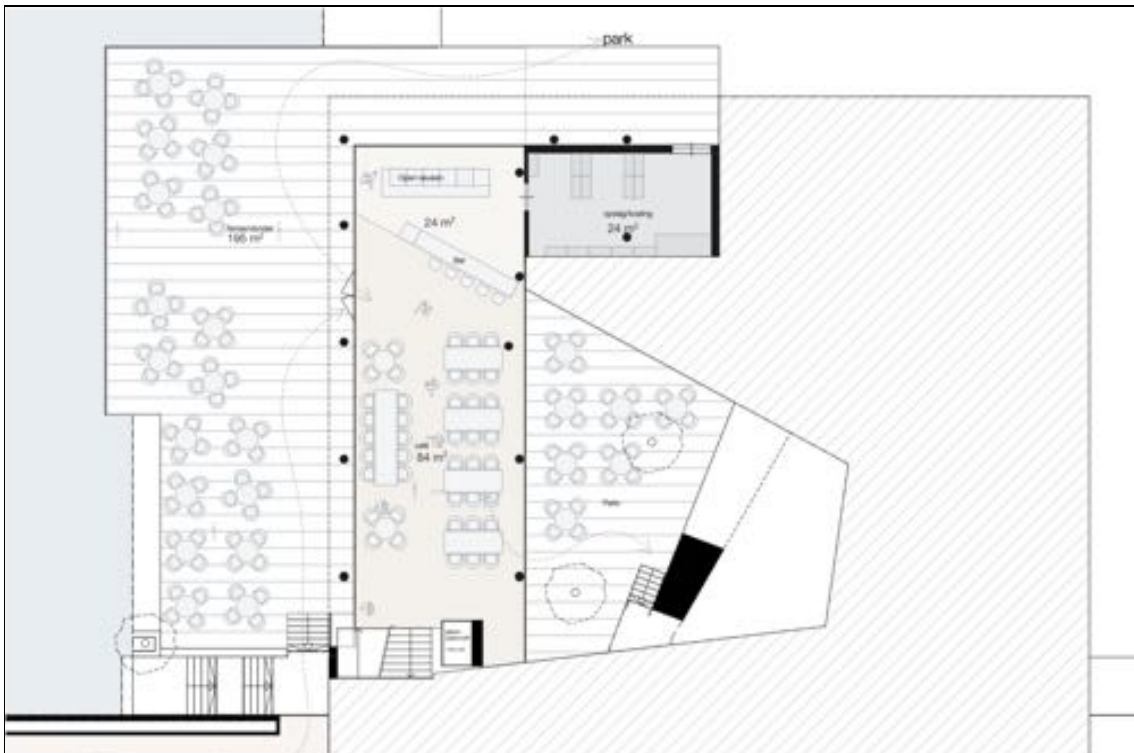
Begane grond voormalige Van Houtenschool



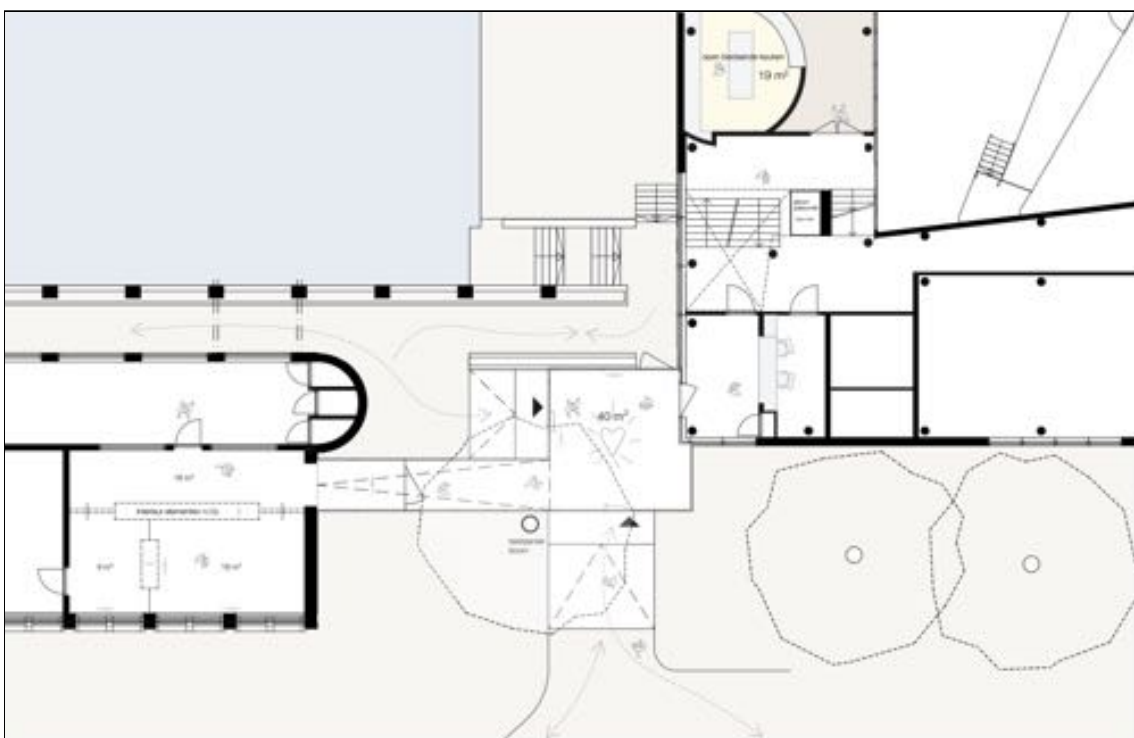
Eerste Verdieping voormalige Van Houtenschool

**BIJ
VAN
HOUTEN**
oosterparkwijk





Horeca-functie: kelder voormalige Vensterschool Oosterpark



Verbinding voormalige Van Houtenschool en voormalige Vensterschool Oosterpark



PROGRAMMA

De programmering is opgesteld door de werkgroep Programmering van de SBAO en gebaseerd op het behoeftenonderzoek en de ideeën die tijdens de kick off op Open Monumentendag zijn ingediend. Het programma is ingedeeld naar doelgroepen en thema's; per doelgroep en thema zijn activiteiten en voorzieningen benoemd die SBAO wil initiëren, organiseren en faciliteren.

THEMA		PEUTERS EN KLEUTERS (2-5)	SCHOOLKINDE REN (5-18)	JONGEREN (18-28)	ALLEENSTAAND EN (51% BEWONERS)	OUDERS MET KINDEREN (30-55)	SENIOREN (55-100)	
kunst en cultuur	voorziening	galerie						
		expositieruimte						
		kantoor cultuurcoach						
		buurtatelier						
	activiteiten	straattheater						
						vertelkamer		
						schilderclubs		
					meezingcafé			
					liedschrijven			
sport en bewegen	voorziening	dansschool						
		gymlokaal						
	activiteiten	peutergym						
		streetdance						
					groepslessen fitness			
					danslessen (latin)			
						yoga		
						tafeltennis (TVO)		
								ouderengym
gezondheid en zorg	voorziening						voorzorgcentrum	
	activiteit	personal coaching						
sociaal: ontmoeting	voorziening	buurtkamer						
	activiteiten					koffieochtend		



					leesclubs		
					bewonerscafé		
					spellenavond		
					spellenverenigingen		
					kaartavond		
educatie	voorziening				buurtwerkplaats		
					buurtschuur (gereedschapsuitleen)		
	activiteiten					video editing	
						influencer cursus	
						schrijfclub	
						poëzieles	
						toneelles	
						voedseleducatie en warenkennis	
						talencursus	
						huiswerkbegeleiding	
						lezingen	
						computerles	
		(gezonde) voeding	voorziening				voedselmarkt
							voedselbank
activiteiten						kookclubs	
						afhaalboxen	
natuur en milieu	voorziening				ruilbibliotheek		
						speelothek	
	activiteiten					repair café	
						zwerfvuilteam	
						tuinteam	
						natuurwandelingen	
						stadskwekerij	
						spreekuur plantendokter	

Het bestuur bepaalt in overleg met WerkPro en de gemeente of de activiteiten passen bij de waarden en uitgangspunten van *bij Van Houten* en stemt met de andere buurtaccommodaties af of



activiteiten ook elders uitgevoerd kunnen worden. Dat gebeurt in periodiek overleg tussen de buurtaccommodaties. Zo voorkomen we concurrentie en dubbeling. Als het bestuur besluit dat activiteiten in *bij Van Houten* moeten plaatsvinden, dan kunnen initiatiefnemers, doorgaans actieve bewoners of buurtorganisaties, aan de slag. Uiteraard is het programma niet uitputtend; het bestuur zorgt dat voor nieuwe initiatieven uit de buurt voldoende ruimte overblijft.

Ruimte

Voor dit programma gebruikt *bij Van Houten* een deel van de ruimte in de voormalige Siebe Jan Boumaschool, die een gebruiksoppervlak van 1.447 m² heeft: 543 m² voor het activiteitenprogramma van *bij Van Houten*. Naast *bij Van Houten* organiseert ook SVO activiteiten; de totale programmering beslaat 947 m². De overige ruimte, ongeveer de helft van het totale gebruiksoppervlak, is verhuurbaar en wordt door WerkPro verhuurd aan zakelijke partijen met een huurovereenkomst. De verhuurbare ruimte wordt primair gebruikt voor voorzieningen en initiatieven die wijkbewoners ten goede komen.

RUIMTEGEBRUIK BUURTACCOMMODATIE

GEBOUW	GEBRUIKER	RUIMTE	OPPERVLAKTE¹
Voormalige Vensterschool Oosterpark	Algemeen	Entree	16,1
	SVO	Kantoor	10,0
		Toiletten	7,9
		Berging	5,3
		Lokaal	55,0
		Berging	9,0
		Toiletten	9,0
		Lokaal	58,0
		Berging	6,0
		Toiletten	10,1
		Totaal	170,3
		bij Van Houten (SBAO)	Gang
	Toiletten		17,7
	Berging		17,7
	Atelier		86,0
	Werkruimte		15,0
	Kantine		88,0
	Bordes		29,3
	Bibliotheek		23,6
	Kantoor	24,0	



		Kantoor	20,0	
		Vergaderruimte	39,0	
		Toilet	2,4	
		Gang	34,5	
	Zalenverhuur	Spreekkamer	19,0	
		Gymlokaal	85,0	
Subtotaal Vensterschool			769,0	
Voormalige Van Houtenschool	Algemeen	Entree	14,0	
		Installatieruimte	28,0	
		Hal	28,5	
	bij Van Houten (SBAO)	Gang	72,1	
		Toiletten	5,0	
		Toiletten	9,6	
		Lokaal	50,2	
		Lokaal	50,2	
		Lokaal	50,2	
	Zalenverhuur	Lokaal	50,2	
	Huurder	Spreekkamer	9,1	
		Gang	71,1	
		Hal	42,5	
		Toiletten	6,0	
		Toiletten	9,6	
		Lokaal	50,2	
		Lokaal	50,2	
		Lokaal	50,2	
		Magazijn	31,7	
	Subtotaal Van Houtenschool			678,3
Totaal (algemene ruimte verdeeld naar rato van gebruik)	SVO		173,9	
	SBAO (Stichting bij Van Houten)		772,9	
	Subtotaal accommodaties			946,8
	Zalenverhuur (medegebruik SBAO en SVO)			56,0
	Huurder			357,6
	Totaal			1.447,3

1. Gebruiksoppervlakte in m²



Fasering

In 2022 zal de voormalige Van Houtenschool nog niet beschikbaar zijn. Voor functiewijziging van een Rijksmonument en wijziging van het gebouw met een verbindingsgang is een omgevingsvergunning nodig. Daarvoor maken we met de afdelingen Vastgoed, Monumenten en Archeologie, Maatschappelijke ontwikkeling en Gebiedszaken van de gemeente Groningen en met WerkPro een gedegen plan, waarin we ook de inrichting van de directe omgeving en de toevoeging van de horecafunctie aan de voormalige Vensterschool Oosterpark opnemen. In 2022 willen we alleen de ruimte in de voormalige Vensterschool gebruiken. Voor ons programma willen we in de eerste fase dus de vergaderruimte, kantoorruimte, spreekkamer, ruilbibliotheek, buurtkamer, buurtwerkplaats en gymzaal gebruiken: in totaal 508 m². We werken daarbij nauw samen met de SVO, die op de begane grond de twee lokalen gebruikt voor kinderactiviteiten, in totaal 174 m², met WerkPro, en met de gemeente Groningen, met name het gebiedsteam Centrum en Oude Wijken.