



HERSTELPROGRAMMA ONDERWIJS GEMEENTE GRONINGEN

De tijd zal het leren

ONTWIKKELINGS- EN TOEKOMSTPERSPECTIEF
KINDEREN EN JONGEREN
IN DE GEMEENTE GRONINGEN

HERSTELPROGRAMMA ONDERWIJS GEMEENTE GRONINGEN

INHOUDSOPGAVE

1.	INLEIDING	3
2.	CONTEXT	5
	2.1. RIJKSBELEID	6
	2.2. GEMEENTEBELEID	7
3.	AANPAK	9
4.	UITVOERING	13
	4.1. VERSTERKEN ONTWIKKELINGSKANSEN VAN KINDEREN EN JONGEREN	15
	4.2. VERSTERKEN VAN SPORT, CULTUUR, TAAL/LEESSTIMULERING EN NDE TIJDENS EN NA SCHOOL	16
	4.3. VERSTERKEN VAN HULP EN ZORG IN EN ROND HET ONDERWIJS	17
5.	FINANCIËN	19
6.	TOT SLOT	21
	BIJLAGE: MENUKAART ONDERWIJS	23



INLEIDING

Goed onderwijs is essentieel voor de toekomst van de kinderen in onze gemeente. Alle kinderen verdienen het best mogelijke onderwijs, ongeacht hun achtergrond of het inkomen van de ouders. Scholen spelen een grote rol bij het veilig en gezond opgroeien van kinderen en jongeren. Het is de plek waar ze elkaar ontmoeten en leren omgaan met verschillen. Waar leerlingen worden geïnspireerd en uitgedaagd.

Tijdens de COVID-19 crisis zijn de scholen tweemaal een periode gesloten geweest. Dit heeft zijn sporen nagelaten; er zijn onderwijsachterstanden en de kansengelijkheid is toegenomen. Het Rijk heeft daarom een fors budget aan het onderwijs toegekend onder de noemer Nationaal Programma Onderwijs (NPO); het betreft middelen voor het basisonderwijs, het voortgezet onderwijs en het MBO, HBO en WO. Daarbij is ook een budget toegekend aan de gemeenten om aanvullend op de onderwijsplannen te investeren in onze kinderen en jongeren in het funderend (basis- en voortgezet) onderwijs.

GEMEENTELIJK HERSTELPROGRAMMA ONDERWIJS

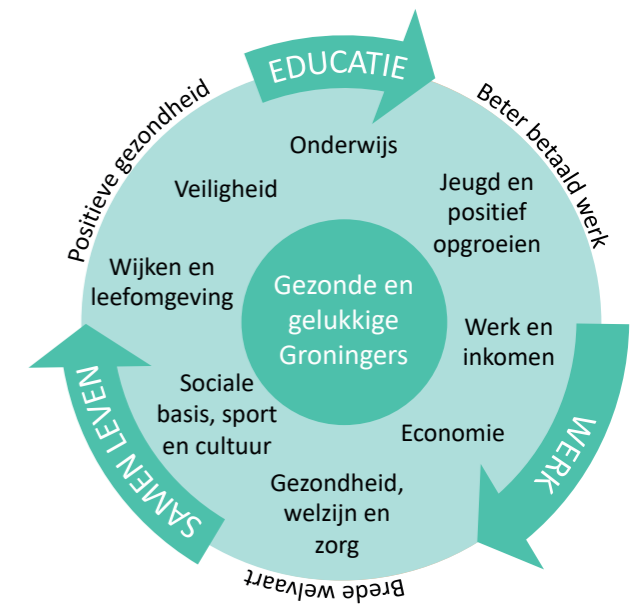
De afgelopen periode is in de gemeente Groningen al een tweetal plannen gepresenteerd waarin de aanpak en interventies staan beschreven waarmee wij samen met onze inwoners en maatschappelijke partners de negatieve gevolgen van COVID-19 willen omzetten in nieuwe kansen voor iedereen. Allereerst is er een economisch herstelprogramma gepresenteerd: 'Groningen Vooruit'. Vervolgens is het sociaal perspectiefplan gepresenteerd: 'Iedereen doet weer mee in 050'. En nu ligt hier een derde plan: het herstelprogramma onderwijs 'De tijd zal het leren'.

Zoals ook in het sociaal perspectiefplan is vermeld, zijn er veel inwoners en organisaties die (extra) hard zijn geraakt door COVID-19 en die hulp nodig hebben om te herstellen na de lockdown. Het hele onderwijsveld vormt hierbij een speciaal aandachtsgebied. De lockdowns ten gevolge van COVID-19 hebben hun sporen nagelaten; met als gevolg onderwijsachterstanden en een toename van de kansengelijkheid.

Met een integraal aanbod op onze (Venster)scholen zorgen kinderopvang, onderwijs en gemeente dat kinderen al vroeg samen leren spelen en voorkomen we dat kinderen op de basisschool beginnen met een (taal) achterstand. Samen met de kinderopvang- en schoolbesturen werken we aan scholen die een goede afspiegeling zijn van de maatschappij en de wijk waar de school staat en benutten we de waarde van diversiteit.

Binnen het herstelprogramma onderwijs gemeente Groningen willen we in lijn met het sociaal perspectiefplan de middelen inzetten door met name bestaande inzet te intensiveren, maar waar nodig nieuwe initiatieven op te starten. We zetten in op praktische activiteiten die op korte termijn zijn te realiseren en waarvan de leerlingen direct profijt ondervinden. Daarbij en daarnaast proberen we ontwikkelingen in gang te zetten

die ook na de NPO-periode voortgezet kunnen worden, dan wel dan al geïmplementeerd zijn. Dit realiseren we met combinaties van lokaal beleid (lopende programma's, regiodeal Noord, NPG etc.) en de koppeling met aanvullende (landelijke) herstelmaatregelen die vertaald zijn naar acties in het sociaal perspectiefplan.



Figuur 1: Integrale aanpak voor een leefbaar Groningen na de coronapandemie

De gemeente heeft het afgelopen anderhalf jaar geprobeerd het onderwijsveld zo goed mogelijk te ondersteunen bij alle uitdagingen waarvoor het onderwijs zich gesteld zag. Het primaat voor het wegwerken van opgelopen leerachterstanden ligt in het onderwijs zelf. Maar de ontwikkeling van kinderen en jongeren stopt niet bij de schooldeuren. Samen met onze onderwijspartners hebben we daarom de uitdagingen in kaart gebracht en verwerkt tot een plan waarin zowel de eigen opdracht van de gemeente als de wensen van het onderwijsveld zo goed mogelijk met elkaar verbonden zijn. Samen staan wij voor de opgave kinderen en jongeren in de gemeente Groningen de best mogelijke ontwikkelingskansen en toekomstperspectief mee te geven. De tijd zal het leren.

CONTEXT

2.1 Rijksbeleid

Met het Nationaal Programma Onderwijs stelt het kabinet voor de periode zomer 2021 – zomer 2023 € 8,5 miljard beschikbaar voor het hele onderwijs, van funderend tot en met hoger onderwijs. Hoofddoel van deze investering is het herstellen van de door corona veroorzaakte vertragingen bij leerlingen/studenten op cognitief en sociaal-emotioneel gebied en op het gebied van welbevinden binnen de looptijd van het programma.

Om tot een gerichte aanpak in het funderend onderwijs (basisonderwijs en voortgezet onderwijs) voor de komende twee schooljaren te komen, hebben scholen met een schoolscan in beeld gebracht hoe de leerlingen en de school ervoor staan en wat er nodig is. De schoolscan richt zich op de leerontwikkeling, sociale ontwikkeling en het welbevinden van leerlingen, bijvoorbeeld door te kijken naar de thuissituatie en ondersteuning die leerlingen daar krijgen. Deze schoolscan vormt de basis voor het kiezen van de juiste interventies en voor het plan van aanpak van de school.

Scholen kiezen vervolgens interventies uit de menukaart die door het Ministerie van OCW is opgesteld (bijlage 1). Het betreft interventies die in meer of mindere mate een bewezen effect hebben op leerwinst. Door de breedte van de menukaart is er voldoende ruimte voor de scholen om tot een schooleigen aanpak te komen. Het is cruciaal dat het maken van de plannen met alle betrokkenen in de school gebeurt.

Ouders, leerlingen, gemeente, samenwerkingsverband, jeugdgezondheidszorg, jeugdhulp, schoolmaatschappelijk werk en andere (maatschappelijke) organisaties kunnen een waardevolle rol vervullen in het schoolprogramma.

Rol van gemeenten

Gemeenten zijn een spil in de lokale samenwerking rondom het onderwijs en hebben een belangrijke rol in de zorg om het welbevinden van kinderen en jongeren. Gemeenten ontvangen in het kader van het Nationaal Programma Onderwijs voor de periode 2021-2023 ongeveer € 300 miljoen. De gemeente Groningen ontvangt € 4.065.429,- middels een specifieke uitkering (SPUK). Daarmee kunnen gemeenten aanvullende interventies doen voor leerlingen en een centrale rol innemen bij het bevorderen van samenwerken of het bieden van ondersteuning op scholen.

Er zijn terreinen waar de gemeente nu al een verantwoordelijkheid heeft: de bestrijding van onderwijsachterstanden, jeugdgezondheidszorg en jeugdhulp, sociaal werk of de voorschoolse educatie. Daarnaast zijn gemeenten ook de aangewezen partij om samenwerking vorm te geven tussen schoolbesturen, kinderdagopvang, buitenschoolse opvang en andere lokale partijen zoals bibliotheken en de (jeugdgezondheids)zorg. Voor gemeenten hangt de inzet voor het Nationaal Programma Onderwijs nauw samen met andere steunpakketten voor de jeugd, onder andere de aanpak jeugdwerkloosheid en het steunpakket Welzijn Jeugd.

Bestedingskader gemeente

Het Rijk heeft bovenstaande vastgelegd in de volgende mogelijkheden voor besteding van de middelen:

- ▶ Kosten voor het nemen van (bovenschoolse) maatregelen gericht op het inhalen van onderwijsvertragingen bij kinderen opgelopen door COVID-19, waarvan gemeenten in overleg met scholen oordelen dat organisatie door de gemeente hier een toegevoegde waarde heeft.
- ▶ Kosten voor maatregelen om de vertraging die als gevolg van COVID-19 is ontstaan in de voorschoolse periode in te lopen voor kinderen die in aanmerking komen voor voorschoolse educatie.
- ▶ Kosten voor maatregelen gericht op zorg en welzijn in de school of in verlengde leertijd en extra beschikbaarheid van zorg op school om vertragingen op sociaal en emotioneel vlak als gevolg van COVID-19 in te halen, die aanvullend zijn aan de reguliere inzet van de gemeenten, en die uit gezamenlijk overleg tussen gemeenten en schoolbesturen en op basis van analyse van de COVID-19 vertragingen nodig worden geacht.
- ▶ Kosten van gemeenten gericht op het bevorderen van lokale (en regionale) samenwerking tussen schoolbesturen, samenwerkingsverbanden passend onderwijs, en andere lokale partijen ten behoeve van de aanpak van COVID-19 vertragingen en een integrale ondersteuning van jongeren op sociaal, emotioneel, executief en cognitief vlak.
- ▶ Kosten gericht op het betrekken van (dreigende) thuiszitters bij de aanpak van het inlopen van vertragingen als gevolg van COVID-19, zowel thuiszitters met (langdurig) relatief verzuim als de groep thuiszitters met absoluut verzuim.

Daarnaast mogen de middelen besteed worden aan:

- ▶ Kosten voor tijdelijke extra huur van bestaande huisvesting indien dit nodig is voor de uitvoering van maatregelen die scholen of gemeenten in het kader van het Nationaal Programma Onderwijs nemen.
- ▶ Kosten voor ambtelijke capaciteit van de gemeente of inkoop van expertise voor de uitvoering van het Nationaal Programma Onderwijs.

2.2 gemeentebestuur

Het gemeentelijke beleid met betrekking tot onderwijs is vastgelegd in de onderwijsagenda. Kern van de onderwijsagenda is dat we samen met onze partners inzetten op vernieuwing om zo een uitstekend leerklimaat voor onze kinderen te realiseren. We gaan voor kwalitatief goed onderwijs dat iedereen uitdaagt zich optimaal te ontwikkelen en dat iedereen zo goed mogelijk voorbereidt op een toekomst, waarin men met respect voor anderen actief deelneemt aan de samenleving. De onderwijsagenda bestaat uit drie actielijnen: kwaliteit van het onderwijs, onderwijs als gelijkmaker en een leven lang ontwikkelen. Binnen deze actielijnen voeren we tal van programma's uit, waarvan een aanzienlijk deel raakt aan de mogelijke inzet vanuit het NPO.

Met name de actielijn 'onderwijs als gelijkmaker' biedt tal van aanknopingspunten. We zetten bijvoorbeeld gezamenlijk vanuit voorschoolse instellingen, primair onderwijs en gemeente in op vroegtijdige signalering van achterstanden en intensivering van de **voor- en vroegschoolse educatie**. We bieden alle jonge kinderen (2 - 4 jaar) de mogelijkheid om 16 uur per week deel te nemen aan een voor- en vroegschoolse educatieprogramma

van hoge kwaliteit, zodat ze bij de start van de basisschool niet met een achterstand beginnen. Daarnaast werken we verder aan een doorgaande ontwikkelingslijn. Het NPO biedt ruimte om te investeren in deze groep jonge kinderen.

Ook zijn we samen met partners binnen de kinderopvang en onderwijs in gesprek gegaan over onderwijssegregatie en gelijke kansen. Het resultaat is een maatschappelijk akkoord: Sociale inclusie in het onderwijs. Hiermee committeren alle partners binnen het **maatschappelijk akkoord** aan de doelstelling om gezamenlijk en structureel onderwijssegregatie tegen te gaan en gelijke kansen voor alle kinderen en jongeren te bevorderen. Met onze inzet vanuit het NPO kunnen we deze gezamenlijke doelstelling versterken.

We zijn als gemeente Groningen actief betrokken bij de **Gelijke Kansen Alliantie** van het Ministerie van Onderwijs, Cultuur en Wetenschap. Samen met onze onderwijspartners willen we stevig inzetten op het bevorderen van gelijke kansen voor alle kinderen. Het Rijk heeft de looptijd van de Gelijke Kansen Alliantie verlengd, juist ook met het oog op de verbinding met het NPO.

We bevorderen ouderbetrokkenheid door de inzet van **brugfunctionarissen**. Veertien scholen in aandachtsgebieden binnen de gemeente Groningen hebben een brugfunctionaris. Ook twee scholen voor voortgezet onderwijs experimenteren met de inzet van de brugfunctionaris. De brugfunctionaris is de intermediair tussen 'de wereld van school' en 'de wereld van thuis'. Ook het versterken van deze verbinding past binnen het perspectief van het NPO.

Een stimulerende leeromgeving betekent ook differentiëren; kinderen hebben immers wisselende onderwijsbehoeften. Voor sommige leerlingen kan intensiveren of uitbreiden van onderwijstijd bijdragen aan betere leerprestaties. Op meerdere onderwijslocaties in Groningen Noord steken we meer tijd en energie in de nieuwe generatie en richten ons daarom op een brede sociaal-emotionele, cognitieve en motorische ontwikkeling. Dat doen we door in en rond de schooltijden meer werk te maken van bewegen, rekenen, taal, gezonde voeding, natuureducatie, wetenschap & techniek, cultuur, sociaal-emotionele ontwikkeling en beroepsleven: **de verlengde schooldag**. 50 weken per jaar een schools en naschools programma voor optimale ontwikkelingskansen voor alle kinderen. De verlengde leertijd is ook een van de speerpunten van het NPO.

En in de onderwijsagenda is volop aandacht voor geletterdheid, cultuureducatie, sport & bewegen en natuur- en duurzaamheidseducatie. Het betreft vier relevante onderdelen van de ontwikkeling van ieder kind en elke jongere.

In samenwerking met Forum Groningen en haar bibliotheekvestigingen wordt ingezet op vergroten van het leesplezier en het verkleinen van de kans op **laaggeletterdheid**. Cultuureducatie met Kwaliteit 2021-2024 heeft als doel dat alle Groningse kinderen gedurende hun schoolcarrière kennismaken met de verschillende disciplines van **kunst en cultuur**. Met Bslim richten we ons met binnen- en naschoolse **sport- en bewegactiviteiten** op de jeugd. In samenhang hiermee werken we met landelijke en lokale partners in de gezamenlijke wijkaanpak 'Groningen Fit!' aan het bevorderen van een gezonde leefstijl onder jongeren en hun ouders om de toename van overgewicht onder jeugd een halt toe te roepen. En **natuur- en duurzaamheidseducatie** Groningen (NDE) heeft een doorlopende leerlijn ontwikkeld voor de groepen 3, 4 en 5. De Groene Leerlijn biedt leerlingen de kans natuurervaringen op te doen. Ervaringen waarmee ze ecologische basiskennis opdoen en kennisnemen van duurzame ontwikkelingen. Door COVID-19 zijn al deze ontwikkelingsgebieden onder druk komen te staan en het NPO biedt de kans dit een nieuwe impuls te geven.

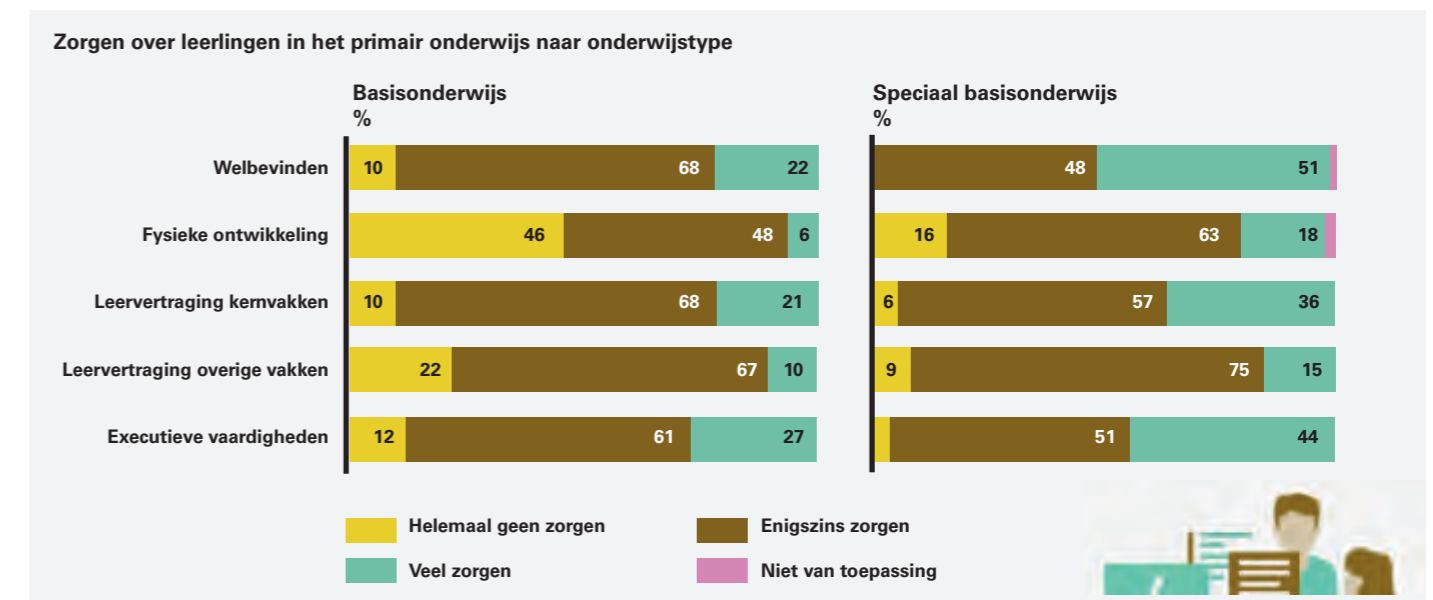
Binnen de actielijn 'kwaliteit van het onderwijs' liggen er ook aanknopingspunten met het NPO. Er is sprake van een intensieve samenwerking tussen gemeenten en onderwijs als het gaat om de afstemming van de hulp en zorg voor onze kinderen en jongeren, in basisonderwijs, voortgezet onderwijs en het MBO. Het gaat om preventie, kindteams, het VO-WIJ team, School als Wijk, een sluitende aanpak en het Thuiszitterspact. Ook hier kan het NPO bestaande praktijken van een extra impuls voorzien.



AANPAK

Op 17 februari 2021 hebben de ministers van Onderwijs de Tweede Kamer voor het eerst geïnformeerd over het Nationaal Programma Onderwijs. In de daarop volgende maanden zijn het onderwijsveld en de gemeenten stapsgewijs verder geïnformeerd middels brieven van het Ministerie van OCW. Voor de gemeente was deze eerste brief aanleiding het onderwerp te agenderen in het Breed Besturen Overleg (BBO), het overleg tussen de gemeente en de schoolbesturen in het basisonderwijs, voortgezet onderwijs en het MBO, waarbij ook de drie grootste kinderopvangorganisaties uit onze gemeente aansluiten. Separaat aan dit BBO zijn de vertegenwoordigers van de schoolbesturen en kinderopvangorganisaties gevraagd mee te denken over de uitwerking van het NPO binnen de gemeente. Deze overleggen hebben geleid tot een overzicht van de plannen van het onderwijs en een inventarisatie van wensen vanuit het onderwijs naar de gemeente.

Het onderwijs hecht grote waarde aan afstemming op maat. De inzet vanuit het onderwijs zelf betreft een breed scala aan interventies. Er wordt veel geïnvesteerd in effectievere inzet: klassenverkleining, inzet een-op-een of in kleine groepen, verbetering instructie. Daarvoor zijn investeringen in extra personeel en scholing noodzakelijk. Ook is er veel aandacht voor de sociaal-emotionele ontwikkeling, waarbij men aangeeft dat dit deels ook al is opgepakt en weggevoerd bij de heropening van de scholen. In grote lijnen kunnen de wensen richting gemeente worden samengevat met de vraag naar meer ondersteuning op het terrein van de sociaal-emotionele ontwikkeling en het welbevinden van kinderen en jongeren; de vraag naar extra inzet op sport, cultuur, muziek, dans, toneel; goede afstemming om de Verlengde Schooldag goed te kunnen neerzetten, zonder dat de werkdruk voor het onderwijsgevend personeel te groot wordt; het organiseren van zomer- en vakantieactiviteiten; en het bijdragen aan opvang van kwetsbare kinderen op de BSO.



Figuur 2: uitkomsten landelijke voortgangsrapportage OCW

Landelijk is eind oktober de eerste voortgangsrapportage opgeleverd waarin naast een overzicht van de gekozen interventies ook een overzicht is opgenomen met de grootste zorgen. Op basis van het overleg met onze eigen scholen en de genoemde inventarisatie kunnen we stellen dat de situatie in Groningen niet wezenlijk afwijkt van dit landelijke beeld.

De wensen vanuit het onderwijs sluiten goed aan bij de visie van de gemeente om verschillende aspecten van onze bestaande onderwijsagenda te versterken. Daarbij is in het BBO nadrukkelijk geconcludeerd dat we geen overbodige drukte moeten creëren voor het onderwijs, maar wel op een efficiënte manier met elkaar moeten afstemmen en uitwisselen wat werkt. Het is belangrijk dat onderwijs en gemeente plannen ontwikkelen voor het deel waar men verantwoordelijk voor is, en samen optrekken waar we gezamenlijk verantwoordelijk voor zijn, waarbij we een aantal zaken willen borgen voor de langere termijn.

We zien derhalve mogelijkheden voor twee soorten maatregelen:

► Korte termijn – directe acties.

Het betreft meer aanbod-gerichte concrete activiteiten op school en/of wijkniveau, die direct aansluiten bij de wensen en doelen van gemeente en onderwijs. De uitvoering kan met onmiddellijke ingang starten, is in eerste instantie gericht op het huidige schooljaar, maar kan eventueel verlengd worden in 2022-2023.

► Langere termijn.

Dit betreft meer experimentele en innovatieve trajecten en projecten. Focus ligt meer op het in gang zetten van ontwikkelingen die ook na de NPO-periode voortgezet kunnen worden, dan wel dan al geïmplementeerd zijn. Met de voorbereiding kan nu gestart worden, de uitvoering zal in de loop van 2022 van start gaan.

Uitgangspunten

Het bestedingskader van het Rijk en de input vanuit het onderwijs bieden voldoende kader om tot concrete maatregelen te komen. Daarbij hebben we de volgende uitgangspunten geformuleerd:

- Het budget dient gebruikt te worden om onderwijsvertragingen in te halen die kinderen opliepen tijdens de coronapandemie.
- De maatregelen moeten aansluiten op de behoefte van kinderen en bij de interventies die scholen al nemen.
- De maatregelen zijn liefst bewezen effectief.
- Bestaande initiatieven en maatregelen die te leiden hebben gehad onder corona worden beter benut.
- Het kader wordt gevormd door de bestedingsdoelen geformuleerd door het Rijk en de onderwijsagenda van de gemeente Groningen.
- De maatregelen in dit Herstelplan Onderwijs worden afgestemd op de maatregelen in het Sociaal Perspectiefplan van de gemeente.



UITVOERING

GEMEENTELIJK KADER

Op basis van onze uitgangspunten zien we drie clusters van maatregelen die we in het kader van het NPO willen uitvoeren:

1. Versterken ontwikkelingskansen van kinderen en jongeren
2. Versterken van sport, cultuur, taal/leesstimulering en NDE tijdens en na school
3. Versterken van hulp en zorg in en rond het onderwijs

Bij het versterken van de ontwikkelingskansen wordt een breed scala aan maatregelen ingezet. Verdere uitbreiding van de zomeractiviteiten, de koppeling van deze zomeractiviteiten met de zomerscholen, en een verbreding ervan naar vakantieactiviteiten gedurende het gehele jaar. Een aanvullende mogelijkheid betreft het realiseren van toegang tot de BSO voor een specifieke groep (kwetsbare) kinderen in de zomervakantie, dan wel gedurende het gehele schooljaar. Meer activiteiten in de wijk organiseren (beweegactiviteiten, weerbaarheidstrainingen) draagt bij aan een goede bodem voor de ontwikkelingskansen. Meerwaarde zien we in het verder versterken van het VVE-aanbod (bewegen voor peuters en kleuters, scholing pedagogische medewerkers) en uitbreiding van het bestaande onderwijskansenaanbod (versterken aanbod huiswerkbegeleiding, extra aanbod anderstaligen). Tot slot zien we mogelijkheden de ontwikkelingen van de Verlengde Schooldag te verbreden en te verdiepen.

Voor het versterken van sport, cultuur, taal/leesstimulering en natuur- en duurzaamheidseducatie (NDE) tijdens en na school zijn we in gesprek gegaan met onze lokale partners. Voor elk van deze terreinen is een plan ontwikkeld, waarin sprake is van een combinatie van korte termijn activiteiten en langere termijn structurele versterking. Hierbij wordt waar mogelijk ook de verbinding gelegd met de Verlengde Schooldag.

Voor het versterken van de hulp/zorg in en rond het onderwijs sluiten we aan bij bestaande ontwikkelingen in de samenwerking tussen onderwijs, gemeente en professionals. De mentale gezondheid van een deel van de leerlingen heeft in de afgelopen periode een deuk opgelopen. Met maatwerk zullen we deze groep weer perspectief moeten bieden.

Concreet levert dit de volgende inzet op.



4.1. Versterken ontwikkelingskansen van kinderen en jongeren

Activiteit	Toelichting
Uitbreiding aanbod zomeractiviteiten	We vergroten het activiteiten aanbod, aangepast aan de behoeften en mogelijkheden per gebied. Met als doel een positief effect hebben op de sociale- en emotionele ontwikkeling van kinderen/jongeren, het verkleinen van eventuele leer vertraging en het vergroten van positieve cognitieve, sociale en educatieve ervaringen.
Uitbreiding zomeractiviteiten naar alle vakantieweken	We werken aan een activiteiten aanbod voor de jeugd ook tijdens andere vakanties, en zo ontwikkelen we het aanbod door naar een doorlopend jaarprogramma.
Koppeling zomeractiviteiten-zomerscholen	We onderzoeken waar mogelijkheden liggen tot het verbinden van de zomeractiviteiten met programma's als de zomerscholen en de Verlengde Schooldag. Opbrengst is het versterken van de combinatie van cognitieve vaardigheden met alle andere belangrijke vaardigheden van kinderen.
Realiseren toegang groep kwetsbare kinderen tot de BSO	We onderzoeken de mogelijkheid om een groep kwetsbare kinderen die nu geen gebruik maakt van de BSO wel naar de BSO te laten gaan. Doel is hen bredere ontwikkelingskansen te bieden. Daarbij onderzoeken we twee opties, mogelijk ook in combinatie. Het betreft opvang enkel gedurende de zomervakantie, dan wel het hele schooljaar door.
Versterken VVE-aanbod	We kunnen in de basis ons gehele aanbod VVE realiseren vanuit de onderwijsachterstandsmiddelen (OAB). Focus vanuit OAB dient te liggen op de taalontwikkeling. Vanuit het NPO willen we daarom proberen andere aspecten van de ontwikkeling van het jonge kind te versterken, in het bijzonder het bewegen voor peuters en kleuters.
Uitbreiden kansenaanbod	We versterken het aanbod huiswerkbegeleiding. In het verlengde van de pilot in Lewenborg: extra impuls.
Uitbreiden kansenaanbod	We bieden een extra aanbod anderstaligen op de ISK: New@Home. Het doel van het project is om het sociaal, cultureel en emotioneel kapitaal van jonge nieuwkomers te vergroten, zodat kansgelijkheid toeneemt en integratie en participatie van deze leerlingen bevorderd worden.
Verbreden/verdiepen verlengde schooldag	We ontwikkelen pedagogische wijkplannen Positief Opgroeien voor 4 wijken (Vinkhuizen, Lewenborg, Beijum en De Wijert) met daarin pedagogische visie en het toewerken naar Verlengde schooldag. We verlengen de schooldag met 2 uur per week voor 11 scholen in Beijum en Lewenborg. Aanvullend op en als gedeeltelijke cofinanciering (NPG) voor de VSD. In Vinkhuizen verrijken we de schooldag door inzet extra activiteiten.

4.2. Versterken van sport, cultuur, taal/leesstimulering en NDE tijdens en na school

Activiteit	Toelichting
Sport & Bewegen	We hebben op basis van vraag/behoefte bij het onderwijs een keuzemenu voor scholen opgesteld, waarbij ze kunnen kiezen uit een vijftal interventies voor sport en bewegen: <ul style="list-style-type: none"> ▶ Nijntje beweegt voor kleuters (is tevens ons VVE-aanbod) ▶ Pleinspelen met de Topsport Skills Box ▶ Aantrekkelijke en/of groene schoolpleinen ▶ Sportpaspoort met aanvullend programma voor kinderen met motorische ontwikkelstoornis (DCD) ▶ Bewegend leren met Fit & Vaardig Focus ligt voornamelijk in het basisonderwijs.
Culturele activiteiten	We bieden extra culturele activiteiten aan, die kinderen de ruimte geven om samen praktisch aan de slag te gaan met kunst en cultuur in school of in de omgeving van de school. Uitgangspunten hierbij: <ul style="list-style-type: none"> ▶ aansluiten bij de vraag van de school (speerpunten, aansluitend bij de interventies die de school al neemt); ▶ aansluiten bij de bestaande structuur van het Cultuurmenu Groningen; ▶ inzetten op duurzaamheid door het versterken van de samenwerking tussen scholen en culturele instellingen; ▶ en het leveren van een kwalitatieve impuls die bijdraagt aan het cultureel bewustzijn van de scholen.
Cultuurnetwerk	We onderzoeken hoe we een goed functionerend netwerk van vakkrachten kunnen creëren, die kinderen en jongeren begeleiden in hun culturele en creatieve ontwikkeling. Doel is om op de scholen op deze manier de onderwijs capaciteit te vergroten, zodat de zittende leerkrachten kunnen worden ingezet om leerachterstanden weg te werken, en de leerlingen meer cultuuronderwijs te bieden
Taal/Leesstimulering	We willen de kwaliteit van de leeromgeving en het lees klimaat in het basisonderwijs verbeteren. Forum start op de scholen in de aandachtsgebieden door een impuls te geven op het gebied van expertise en collectie: actualisering en uitbreiding van de schoolcollecties, ondersteuning bij de inrichting en het beheer van de schoolbibliotheek en scholing van leerkrachten, bibliotheekouders en pedagogisch medewerkers op het gebied van leesbevordering en digitale geletterdheid. De koppeling wordt gezocht met de verlengde schooldag en de zomeractiviteiten.
NDE	We willen kinderen extra kansen geven om natuurervaringen op te doen, na een periode van corona waarin dit veel minder het geval was. Daarvoor willen we 4 à 5 educatieve wandelroutes ontwikkelen. De beoogde wandelroutes kunnen uitstekend gebruikt worden door scholen (binnen of buiten schooltijd) om op een laagdrempelige manier natuurlessen in de natuur te geven in de nabijheid van school.

4.3 Versterken van hulp en zorg in en rond het onderwijs

Activiteit	Toelichting
Versterken zorg en welzijn basisonderwijs	We willen in overleg met de scholen en de wijken investeren in het sociale welbevinden van de kinderen. We onderzoeken hoe en met behulp van welke instrumenten we een positieve ontwikkeling van sociale en emotionele competenties kunnen bevorderen en hoe we problemen van en tussen kinderen en jongeren kunnen voorkomen en/of verminderen. Voorbeeld van een mogelijke aanpak is Rots & Water.
Versterken zorg SBO	We investeren extra in de zorg en ondersteuning op het SBO, in relatie met de opdracht aan onderwijs en gemeenten om te komen met een plan voor het gezamenlijk vormgeven én financieren van ondersteuning in het SBO, SO en VSO. We experimenteren met inzet van extra ondersteuning op de SBO scholen. De uitkomsten hiervan worden meegenomen in de provinciale, bestuurlijke opdracht voor het realiseren van collectieve ondersteuning in o.a. het SBO. De noodzaak voor deze extra ondersteuning is extra sterk naar voren gekomen tijdens de coronaperiode. Gebleken is dat meer kinderen psychosociale klachten ervaren. Binnen het SBO zitten veelal al kinderen die extra aandacht behoeven en kwetsbaarder zijn. Laagdrempelige ondersteuning, en daar waar nodig een snelle schakeling met jeugdhulp, is wenselijk om verdere problematiek te voorkomen. De inzet van de WIJ medewerkers binnen het SBO kan hierin voorzien.
Versterken zorg en welzijn voortgezet onderwijs	We willen net als in het basisonderwijs ook in het voortgezet onderwijs investeren in het sociale welbevinden. De voorkeur gaat uit naar het werken met het programma BOUNCE. Dit is een programma over weerbaarheid.
Brugfunctionaris	We willen, mede op basis van een advies uit het rapport "10 jaar Brugfunctionaris" de uren Brugfunctionaris uitbreiden om nog beter zichtbaar te zijn voor de kwetsbare groep ouders en meer inzet te plegen richting de voorschoolse voorzieningen. Het gaat hier om een groep kwetsbare ouders die moeilijk te bereiken is, die argwanend is richting hulpverlening en instanties. We zetten de extra NPO-middelen in voor deze gewenste uitbreiding op de huidige 16 scholen met een Brugfunctionaris. En in de komende 1,5 jaar werken we toe naar een structurele uitbreiding van uren/financiële middelen. Voor de kwaliteit is het van groot belang dat er goed geschoold personeel geworven wordt. Tot op heden is dit altijd gelukt om leerkrachten hiervoor in te zetten. Dit komt steeds meer onder druk te staan. We willen daarom in het eerste kwartaal 2022 een korte opleiding gaan ontwikkelen om ook mensen buiten het onderwijs de kans te gaan bieden om deze functie te vervullen.



FINANCIËEL OVERZICHT

Voor de uitvoering van de in hoofdstuk 4 beschreven activiteiten zijn de volgende budgetten gereserveerd. De voorlopige financiering van alle onderdelen, inclusief de kosten voor de inzet expertise door onze organisatie, is opgenomen in onderstaand overzicht. De budgetten per activiteiten zijn opgenomen in het uitvoeringsplan. Dit uitvoeringsplan dient als bijlage bij dit herstelplan onderwijs.

	Onderdeel	Budget
1.	Versterken ontwikkelingskansen van kinderen en jongeren	1.707.100
2.	Versterken van sport, cultuur, taal/leesstimulering en NDE tijdens en na school	900.000
3.	Versterken van hulp en zorg in en rond het onderwijs	674.500
4.	Middelen voor extra investeringen in het funderend onderwijs in samenwerking met HBO en WO	125.000
5.	Middelen voor bijsturen en vernieuwen op basis van de stand van zaken in april/mei 2022	250.000
6.	Inzet expertise ten behoeve van planontwikkeling en -uitvoering binnen en buiten de gemeentelijke organisatie	406.543
	Totaal	4.063.143
	Beschikbaar budget	4.065.429



TOT SLOT

In dit programma staat onze aanpak en de beoogde uitvoering op hoofdlijnen beschreven. Er is financiële ruimte gelaten om bij te kunnen sturen op de genoemde inzet, dan wel om aanvullende interventies te plegen. Dit kan op basis van de voortgangsrapportages over de diverse onderdelen, maar ook naar aanleiding van ontwikkelingen op bestuurlijk niveau.

Het uitvoeringstraject kent een grote risicofactor: de impact van corona op het dagelijks werk en leven in de komende maanden. De consequenties ervan kunnen direct van invloed zijn op de uitvoering van activiteiten. Denk aan toegankelijkheid voor de leerlingen, maar ook aan de beschikbaarheid van de professionals.

Voor de zomer van 2022 zal er dan ook een update volgen op dit programma met de definitieve voorstellen voor schooljaar 2022-2023. Op korte termijn ligt de focus echter op het op gang brengen van alle nu reeds beschreven plannen.

MENUKAART ONDERWIJS

Verkorte versie, zie voor volledig overzicht:

nponderwijs.nl/po-en-vo/menukaart/interventies-kiezen

A. MEER ONDERWIJS (BINNEN OF BUITEN REGULIERE SCHOOLTIDEN) OM BIJ GROEPEN LEERLINGEN KENNIS EN VAARDIGHEDEN BIJ TE SPIJKEREN

- ▶ Voor- en vroegschoolse interventies
- ▶ Uitbreiding onderwijs
- ▶ Zomer- of lentescholen

B. EFFECTIEVERE INZET VAN ONDERWIJS OM KENNIS EN VAARDIGHEDEN BIJ TE SPIJKEREN TOE TE PASSEN BIJ ALGEMEEN VORMENDE VAKKEN, MAAR VAAK OOK BIJ BEROEPSGERICHTE VAKKEN

- ▶ Een-op-een-begeleiding (intensieve individuele begeleiding door leraar, onderwijsassistent of andere volwassene)
- ▶ Individuele instructie (individuele opdrachten en begeleiding per leerling)
- ▶ Instructie in kleine groepen
- ▶ Directe instructie
- ▶ Leren van en met medeleerlingen
- ▶ Feedback
- ▶ Beheersingsgericht leren
- ▶ Technieken voor begrijpend lezen
- ▶ Gesprokentaalinterventies

C. SOCIAAL-EMOTIONELE EN FYSIEKE ONTWIKKELING VAN LEERLINGEN

- ▶ Interventies gericht op het welbevinden van leerlingen
- ▶ Sportieve activiteiten
- ▶ Cultuureducatie

D. ONTWIKKELING VAN DE EXECUTIEVE FUNCTIES VAN LEERLINGEN

- ▶ Metacognitie en zelfregulerend leren
- ▶ Samenwerkend leren

E. (EXTRA) INZET VAN PERSONEEL EN ONDERSTEUNING

- ▶ Klassenverkleining
- ▶ Onderwijsassistenten/instructeurs

F. FACILITEITEN EN RANDVOORWAARDEN

Alleen randvoorwaardelijk/ondersteunend in te zetten samen met interventies onder A-E

- ▶ Interventies gericht op faciliteiten en randvoorwaarden
- ▶ Ouderbetrokkenheid
- ▶ Digitale technologie (voor afstandsonderwijs, vo, feedback enzovoorts)