

A group of diverse people of various ages are gathered around a long wooden table outdoors, engaged in preparing food. In the foreground, a young woman with long blonde hair, wearing a red and white checkered shirt, is smiling as she works with green beans in a white plastic tub. Next to her, an older woman with grey hair and a colorful patterned top is also smiling and working. In the background, other people, including a man in a blue hoodie and a man in a blue cap, are also focused on their tasks. The setting appears to be a community garden or a public outdoor kitchen. The overall atmosphere is one of collaboration and social connection.

**DE SOCIALE BASIS,
VOOR ELKAAR!**

WERKEN AAN EEN STERKE SOCIALE BASIS VOOR IEDEREEN IN GRONINGEN



Inleiding

DE **SOCIALE** BASIS, VOOR ELKAAR!

Inleiding

Beleidstheorie **5**

Gebieden aan het woord **9**

Smalle sociale basis **12**

Brede sociale basis **19**

Doorgaande dialoog **26**

Werkagenda **30**

Maatschappelijk draagvlak en participatie **32**

Financiën **33**

Verwijzingen **35**

Deze nota gaat over het versterken van de sociale basis in Groningen. En over de rol die de gemeente hierbij heeft. 'Sociale basis' is landelijk een veelgebruikte beleidsterm. Maar het is een onduidelijk begrip. Het roept bij veel mensen wel een beeld op, maar er is geen gedeelde definitie¹. Voor effectief beleid is het belangrijk dat iedereen die het aangaat, weet wat ermee wordt bedoeld. Wij definiëren de sociale basis als:

De (informele en formele) contacten tussen mensen, netwerken en organisaties in de samenleving. Samen dragen deze contacten bij aan sociale, leefbare wijken en dorpen.

1.1 Context

Deze nota is het vervolg op de nota *De sociale basis in Groningen: harmoniseren en verder* uit 2020.² Die nota was fase 1 van het ontwikkelen van beleid op de sociale basis. De directe aanleiding hiervoor was het harmoniseren van beleid voor de nieuwe gemeente Groningen.

Na de nota uit 2020 hebben we met inwoners en organisaties in wijken en dorpen gesproken. Het doel hiervan was om te komen tot een gezamenlijke visie op de sociale basis in de gemeente Groningen. Een jaar geleden gaven we in een brief³ een tussenstand van deze gesprekken.

Voor de sociale basis gaan we uit van een collectieve benadering en van wat mensen met elkaar en voor elkaar (kunnen) doen. Een collectieve benadering is een aanpak die gericht is op groepen, niet op individuen. Met deze vervolgnota geven we daar invulling aan. Ook maken wij duidelijk hoe we als gemeente het beste kunnen bijdragen aan een sterke sociale basis.

Met deze nota voldoen we aan de voorwaarden voor het ontvangen van Rijksmiddelen: de SPUK (specifieke uitkering). Elke gemeente die hiervoor in aanmerking wil komen, moet in 2024 een visie op de sociale basis hebben. Daarbij moet aandacht zijn voor gebiedsgerichte uitvoering.

1.2 Waarom nu deze nota?

We willen de sociale basis in Groningen in de spotlight zetten. Dat is nodig om:

- te zorgen voor meer gelijkheid in de samenleving;
- de maatschappelijke cohesie te bevorderen;
- minder professionele zorg en ondersteuning in te hoeven zetten;
- inwoners het vertrouwen in de overheid terug te laten winnen.

In het coalitieakkoord hebben wij ons het doel gesteld om te werken aan sociale cohesie. Sociale cohesie is een sterke samenhang in de samenleving.

Samen maken we Groningen. Een gemeente waarin iedereen mee kan doen, waar we omkijken naar elkaar en waar de overheid er is voor de inwoners. Het versterken van de sociale basis sluit goed aan bij dit doel.

Met 'iedereen' bedoelen we ook echt *íedereen*. Elke Groninger verdient een sociaal netwerk, waarbinnen hij of zij zich thuis voelt en waarop diegene kan terugvallen wanneer dat nodig is. Ongeacht leeftijd, inkomen of opleiding. Ook als je minder gezond bent. Ook als je te maken hebt met een beperking. Voor iedereen is het prettig om het gevoel te hebben erbij te horen, deel uit te maken van een gemeenschap en er daarin toe te doen.

Het landelijke beeld is dat er de afgelopen jaren in het sociaal domein te veel nadruk op een individuele aanpak en eigen kracht heeft gelegen⁴. In Groningen herkennen wij dit. Er zijn veel factoren die bepalen of inwoners van Groningen prettig kunnen leven. Gesprekken met inwoners hebben dit de afgelopen tijd aangetoond. De sociale basis raakt dan ook aan veel verschillende beleidsthema's, sociaal én fysiek. Ze kan geen grote maatschappelijke problemen oplossen, zoals ongelijkheid, armoede en hoge zorgkosten. Ze kan wel verzachtend werken en bijdragen aan laagdrempelige hulp en onderlinge steun⁵.

De sociale basis is voor ons niet één vraagstuk, maar heeft te maken met bijna alle beleidsthema's. We vinden het belangrijk om deze thema's in samenhang met elkaar te benoemen. Het gevolg is wel dat in deze nota een groot aantal onderwerpen voorbijkomt. Wij benadrukken daarom waar het in deze nota om gaat: de noodzaak om nu aan een sterke sociale basis te werken, voor iedereen. Dat laatste doen we aan de hand van de beschreven actielijnen.

Verder moet deze nota vormgeven aan de doorgaande dialoog. We willen constant met inwoners, maatschappelijke organisaties, bedrijven en/of andere overheden in contact blijven. Op die manier kunnen we ze zo vroeg mogelijk bij het ontwikkelen van nieuw beleid betrekken.



Smalle en brede sociale basis

We maken in deze nota onderscheid tussen de smalle en de brede sociale basis. Voor onderwerpen binnen de smalle sociale basis gaan we beleid ontwikkelen of opnieuw vaststellen. Voor onderwerpen binnen de brede sociale basis kijken we door een 'collectieve bril' naar de samenhang in beleid.

Onder de *smalle sociale basis* vallen:

- de bestaande sociale infrastructuur: denk aan bewonersorganisaties, sociaal-culturele accommodaties, vrijwilligerswerk en sociaal werk;
- maatschappelijke en bewonersinitiatieven;
- actuele relevante onderwerpen als eenzaamheid, mantelzorg en ouderen.

Voor al deze onderwerpen geldt dat ze van grote betekenis zijn voor een sterke sociale basis. Komend jaar besteden wij hier daarom extra aandacht aan. Op elk onderwerp komen we apart terug bij de raad.

Onder de *brede sociale basis* vallen alle actuele beleidsthema's die samenhangen met de sociale basis en eraan bijdragen. Denk bijvoorbeeld aan de Wmo (Wet maatschappelijke ondersteuning), wonen en zorg, gezondheid, jeugd/positief opgroeien/onderwijs, veiligheid en leefbaarheid, armoede, werk en participatie, cultuur, sport, diversiteit, leefomgeving en de Voedselagenda.

Wij stellen beleid op met als doel om maatschappelijke problemen te voorkomen, verminderen en op te lossen. Of om de kwaliteit van de samenleving te verbeteren. Bij het werken aan een sterke sociale basis stuiten we meestal op vraagstukken die betrekking hebben op diverse beleidsterreinen. We hebben dan te maken met meerdere partijen met verschillende rollen en inzet. Dit vraagt om voortdurende afstemming over doelen en de aanpak, zowel intern als met inwoners. Deze doorgaande dialoog is het beste te voeren op gebieds-, wijk- of dorpsniveau.

1.3 Leeswijzer

In hoofdstuk 2 beschrijven we de definitie en beleidstheorie van de sociale basis. Ook lichten we toe waarom een doorgaande dialoog kan bijdragen aan een sterke sociale basis. In hoofdstuk 3 geven we weer wat is besproken in onze gesprekken met inwoners, maatschappelijke organisaties en gebiedsteams. Ook staan daar de uitkomsten van het onderzoek van het Verwey-Jonker Instituut beschreven. In hoofdstuk 4 gaan we in op de onderwerpen van de smalle sociale basis. In hoofdstuk 5 doen we dat voor de brede sociale basis. Hoofdstuk 6 staat in het teken van de doorgaande dialoog. Hoofdstuk 7 bevat de werkagenda, hoofdstuk 8 een weergave van betrokken adviesorganen en hoofdstuk 9 de financiën.

2. Beleidstheorie

3. Gebieden aan het woord

4. Smalle sociale basis

5. Brede sociale basis

6. Doorgaande dialoog



7. Werkagenda

Hoe en waar we er op terugkomen bij de raad

8. Maatschappelijk draagvlak en participatie

9. Financiën

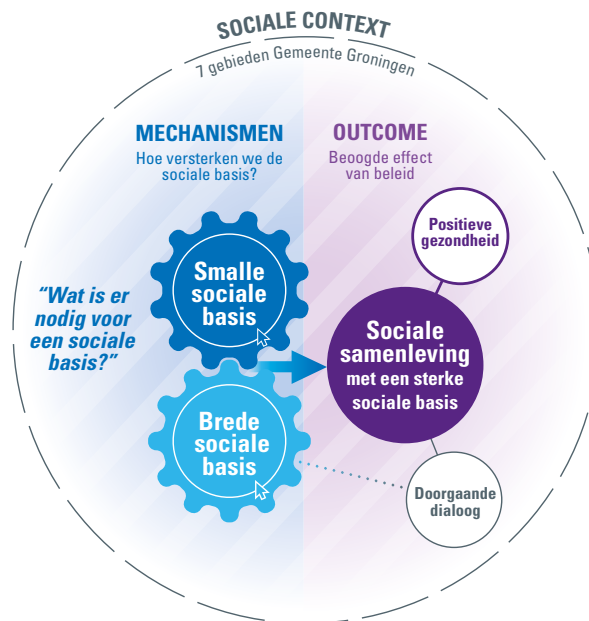
Verwijzingen

2 Beleidstheorie

Dit hoofdstuk beschrijft de beleidstheorie. Allereerst verhoogt een beleidstheorie de kans op doeltreffend beleid. Daarnaast helpt zo'n theorie om het gezamenlijke doel van het beleid helder in kaart te brengen. Een beleidstheorie zorgt voor een scherper gesprek met betrokken partijen: 'Wil je dit bereiken, dan is dit en dit nodig.'⁵

Onderstaand model is de rode draad door deze nota. Het model is gebaseerd op de *Context, Mechanism, Outcome (CMO)*-benadering van Pawson & Tilley.⁶ De grote cirkel is de context van ons beleid. Groningen bestaat uit zeven gebieden die sterk van elkaar verschillen (zie bijlage). Ook binnen die gebieden is veel diversiteit. Bij het opstellen van beleid is het belangrijk om hier rekening mee te houden en maatwerk te leveren. Dit kan betekenen dat de focus van het beleid niet in elk gebied gelijk is. Een middel om deze context in kaart te brengen is de doorgaande dialoog met inwoners en samenwerkingspartners. De doorgaande dialoog is in figuur 2.1 verbonden aan de samenleving én de brede sociale basis. Wij streven naar een goede samenwerking tussen verschillende beleidsterreinen. Zo kunnen we integraal werken aan hetzelfde doel: gezonde en gelukkige inwoners.

Rechts in de figuur (paars) staat het beoogde effect (*outcome*) van ons beleid: een sociale samenleving met een sterke sociale basis. Het kader dat we hiervoor gebruiken, is positieve gezondheid (met haar zes dimensies). De linkerkant van de figuur (blauw) gaat over de onderliggende mechanismen: hoe kunnen we de sociale basis het beste versterken? In dit hoofdstuk leggen we uit wat wij verstaan onder de sociale basis en waarom we die willen versterken. Ook geven we een aanzet voor hoe we dat willen doen.



Figuur 2.1: Grafische weergave van het beleid volgens de Context, Mechanism, Outcome (CMO)-benadering

2.1 Wat is de sociale basis?

De beelden die mensen hebben bij 'de sociale basis' verschillen sterk. Daarom is het belangrijk om hierover het gesprek te blijven voeren, zowel binnen de gemeente als met samenwerkingspartners. Een gemeenschappelijk beeld zorgt ervoor dat duidelijk is welke doelen je nastreeft, vanuit welke visie je werkt en met welke strategieën je dat doet.⁵

Bij de sociale basis gaat het om wat mensen samen doen, om de gemeenschap. Samen leven, wonen en werken en met elkaar in contact komen. Zo kunnen relaties ontstaan tussen inwoners onderling en tussen inwoners, professionals en de gemeente. Dat betekent elkaar zien, ontmoeten en leren kennen. Samen zinvolle en leuke dingen doen. Je thuis en geaccepteerd voelen in je buurt, meedoen en 'erbij horen'.

2.2 Waarom versterken we de sociale basis?

Je sociale omgeving heeft invloed op je welzijn en gezondheid⁷. Denk aan het belang van het hebben van sociale contacten, een sociaal vangnet en de mogelijkheid om mee te doen. Hierbij gaat het niet alleen om het bieden van hulp en zorg aan elkaar. Het gaat ook om het gevoel erbij te horen, sociale steun, plezier maken en je talenten kunnen inzetten voor de gemeenschap. We willen de veerkracht, zelfredzaamheid en samenredzaamheid bevorderen.

Samenleven en samen redzaam zijn begint met elkaar kennen. Daarom willen we dat in elke wijk en elk dorp bewoners elkaar kunnen ontmoeten en activiteiten kunnen organiseren. Het versterken van de sociale basis draagt bij aan het welzijn van zowel degene die een hulpvraag heeft als inwoners met een goed idee of (hulp)aanbod.

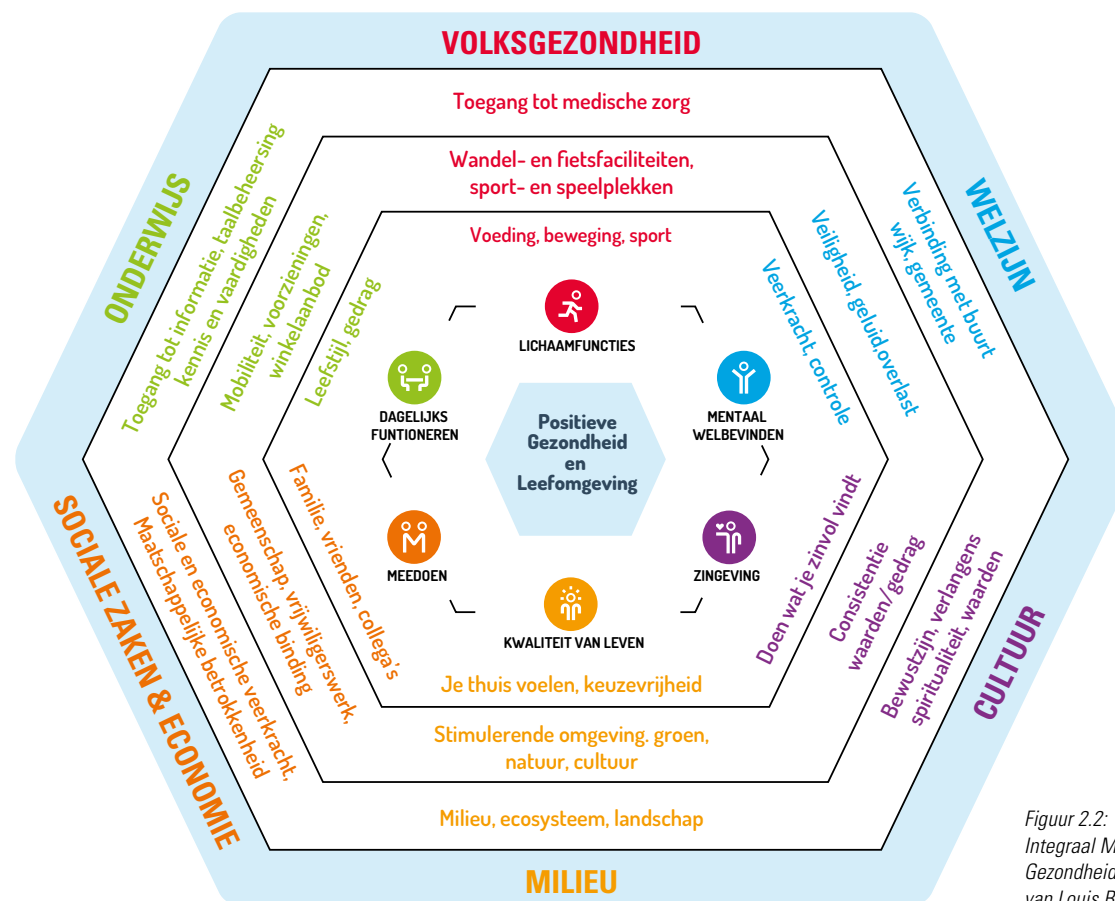
Een sterke sociale basis is belangrijk voor het individu, maar ook voor het collectief en de samenleving. In een gemeenschap waar je elkaar kent, kun je op elkaar terugvallen en elkaar helpen. Ook is daar een gevoel van veiligheid en vertrouwen. Mensen die zich identificeren met hun sociale omgeving zetten zich daarnaast meestal sneller in voor het collectief. Niet alleen zorgt dit voor meer participatie, ook is zulke inzet nodig voor het functioneren van de maatschappij (denk aan mantelzorg). Verder komt de betrokkenheid van inwoners bij de leefomgeving ook het woonklimaat ten goede.

Een sterke sociale basis werkt preventief. Hulpvragen van inwoners worden vroeg gesignaleerd en in hun omgeving hebben zij een vangnet om hiermee om te gaan. Het versterken van de sociale basis kan zo het bijeffect hebben dat minder zorgkosten worden gemaakt.

2.3 Positieve gezondheid

Bij het streven naar een samenleving met een sterke sociale basis nemen we positieve gezondheid als leidraad. De definitie van positieve gezondheid is: *'Het vermogen om je aan te passen en een eigen regie te voeren, in het licht van de fysieke, emotionele en sociale uitdagingen van het leven.'*

Hoewel het begrip positieve gezondheid vaak wordt gebruikt voor het individu, kan het ook betrekking hebben op collectieven. Figuur 2.2 laat zien hoe positieve gezondheid tot uiting komt op micro-, meso- en macroniveau.



Figuur 2.2: Integraal Model voor Positieve Gezondheid en Leefomgeving van Louis Bolk Instituut®

POSITIEVE GEZONDHEID BESTAAT UIT ZES DIMENSIES

Hieronder staan deze dimensies beschreven in de context van de sociale basis.



Dagelijks functioneren

Invloed van leefstijl en gedrag op elkaar. Mobiliteit, mogelijkheden, informatievoorziening, onderwijs, aanwezigheid van basisvoorzieningen, goed openbaar vervoer, (sociale) veiligheid.



Meedoen

Noaberschap, levendige ontmoetingsplekken, buurtactiviteiten, vrijwilligerswerk, dagbesteding, sociaal-economische veerkracht.



Mentaal welbevinden

Veiligheid in de wijk, geluid, overlast, verbinding met de buurt, wijk en gemeente. Ruimte voor verschillende doelgroepen. Goede match tussen voorzieningen en bewoners. Omgeving is aantrekkelijk en draagt bij aan mentaal welbevinden (geen leegstaande gebouwen en verloedering).



Kwaliteit van leven

Leefbaarheid (denk aan speelplekken en winkelpleinen), stimulerende omgeving, groen, natuur, cultuur (historische elementen), trots op omgeving, milieu, landschap, toegang tot gezond voedsel (denk aan gezamenlijke kooklessen, maaltijdservice in de wijk, gezamenlijke moestuin), ecosysteem.



Lichaamsfuncties

Wandel- en fietspaden, beweeg- en speelplekken, sport- en beweegaanbod, zorg en ondersteuning, goede basisvoorzieningen, informatiepunt over gezonde voeding en bewegen.



Zingeving

Ruimte en mogelijkheden voor educatie en zelfontwikkeling, contemplatie, cultuur en creatieve bezigheden, er toe doen, betekenis hebben voor een ander, betekenisvol werk. Volgens Huber is zingeving de belangrijkste gezondheidsbevorderaar.

Smalle sociale basis

Vrijwilligerswerk	
Sociaal culturele accommodaties	
Bewonersorganisaties	
Opdracht aan de WIJ	
Bewonersinitiatieven	
Eenzaamheid	
Mantelzorg	
Ouderen	

Brede sociale basis

Sport	
Armoede	
Cultuur	
Gezondheid	
Wonen en zorg	
Werk en participatie	
Jeugd en onderwijs	
Leefkwaliteit	
Diversiteit	
Veiligheid	
WMO	

2.4 Rol van de gemeente

Zoals te lezen is in de inleiding, is de definitie van de sociale basis die wij gebruiken breed. Het grootste deel van de sociale basis hebben mensen zelf in handen. Denk bijvoorbeeld aan burens die elkaar helpen of aan een familielid dat mantelzorg verleent. De behoeften van inwoners staan in de sociale basis centraal. In de publicatie *'Ruimte maken voor ontmoeting'* van de Raad voor Volksgezondheid & Samenleving⁷ krijgen gemeenten het advies om het contact van de inwoner als de kern te zien bij het ontwikkelen van de 'sociale infrastructuur'. In hoofdstuk 6 gaan we hier dieper op in.

Als gemeente kunnen wij in verschillende situaties verschillende rollen aannemen. Zo kunnen we onze rol laten aansluiten bij de behoeften. In de ene situatie faciliteren we, in de andere zijn we aanjager van initiatieven. Als overheid moet je responsief zijn. Voor het versterken van de sociale basis en het werken aan preventie en welzijn is het goed om in te haken op wat speelt in de samenleving. Tegelijkertijd moet je als overheid een steunpilaar zijn, betrouwbaar⁷. De sociale basis heeft baat bij een ondersteunende, stimulerende en aanjagende rol van de overheid. Dit uit zich onder andere in duurzame financiering en voortbouwen op wat er al is.

2.5 Doeltreffend beleid

Wij zijn ervan overtuigd dat ons beleid op de sociale basis doeltreffend is als we inzetten op het versterken

van de bestaande, herkenbare sociale infrastructuur. Hieronder vallen bijvoorbeeld sociaal-culturele accommodaties, bewonersorganisaties, vrijwilligerswerk en bewonersinitiatieven. De doorontwikkeling van sociaal werk is hierbij doorslaggevend. De manier waarop we de sociale infrastructuur ondersteunen leggen we vast. Extra aandacht geven we aan de ontwikkeling van beleid op de thema's ouderen (inclusief dementie), eenzaamheid en mantelzorg. Ook samenhang tussen al het beleid dat direct of indirect te maken heeft met de sociale basis is van belang. Verder zetten wij in op de doorgaande dialoog met inwoners en partners; niet alles is in beleid te vangen.

Waarom zetten we juist op deze onderwerpen in? Ten eerste willen we gebruikmaken van de kennis en ervaring die we al jaren hebben opgebouwd met onze sociale infrastructuur. In de gesprekken met inwoners komen onderdelen van die infrastructuur steeds naar voren. Daarnaast moeten we inspelen op nieuwe ontwikkelingen en initiatieven. Vooral als die komen van inwoners of maatschappelijke organisaties. Inwoners weten wat er speelt en nodig is in hun wijk of dorp. Hun initiatieven hebben daardoor vaak veel draagvlak.

De sociale basis raakt aan alle aspecten van het dagelijks leven: ontmoeting, onderwijs, opvoeding, werk, gezondheid, wonen, bewegen, cultuur en veiligheid. De dimensies van positieve gezondheid geven dat goed weer. Sociale kwaliteit ontstaat als bij alle aspecten rekening wordt gehouden met de sociale basis. Om die reden is het van belang dat er samenhang is tussen de

verschillende beleidsterreinen. Ook beschrijven we daarom in deze nota waar de samenhang is in de brede sociale basis en waar kansen liggen om dit te verbeteren.

Investeren in een sterke sociale basis vraagt om diepte-investeringen (in tijd, aandacht en middelen) zonder het al willen inboeken van mogelijke besparingen. Deze besparingen (zoals op zorgkosten) zijn moeilijk te meten en vinden op langere termijn plaats. Wat investeringen in de sociale basis opleveren, hangt af van wat inwoners (vrijwillig) willen en kunnen. Het al opnemen van beoogde besparingen 'door meer in de sociale basis op te lossen' is niet alleen onrealistisch, het vergroot ook het risico dat (actieve) inwoners afhaken.⁵ Per gebied is informatie opgehaald over wat inwoners en organisaties vinden dat nodig is voor een sterke sociale basis. Dit is op verschillende manieren gedaan. Zo is in de wijk Beijum, in gebied Zuid, een aparte bijeenkomst georganiseerd over de sociale basis. In andere gebieden is aangesloten bij initiatieven die daar al liepen en is informatie via het gebiedsteam opgehaald.¹² Ook zijn gesprekken gevoerd met besturen van sociaal-culturele accommodaties, bewonersorganisaties¹³, de ASDG en partners als het Gebiedsondersteunend Netwerk (GON) en de WIJ.

3 Gebieden aan het woord

Per gebied is informatie opgehaald over wat inwoners en organisaties vinden dat nodig is voor een sterke sociale basis. Dit is op verschillende manieren gedaan. Zo is in de wijk Beijum en gebied Zuid, een aparte bijeenkomst georganiseerd over de sociale basis. In andere gebieden is aangesloten bij initiatieven die daar al liepen en is informatie via het gebiedsteam opgehaald.³

Ook zijn gesprekken gevoerd met besturen van sociaal-culturele accommodaties, bewonersorganisaties⁸, de ASDG en partners als de WIJ en het Gebiedsondersteunend Netwerk (GON). Daarnaast hebben we meegewerkt aan een landelijk onderzoek van het Verwey-Jonker Instituut.



3.1 Gesprekken in de gebieden

De informatie die is opgehaald, is divers. De gesprekken gingen deels over specifieke onderwerpen, zoals corona, inflatie, energiekosten en het in stand houden van voorzieningen. Daarnaast zijn algemene wensen en verwachtingen benoemd. We geven hier alleen deze algemene opbrengsten weer. Concrete behoeften in een gebied worden daar opgepakt. Voor actuele knelpunten zijn aparte maatregelen genomen, zoals ondersteuning bij energiearmoede.

Tijdens de gesprekken en bijeenkomsten hebben wij inwoners en organisaties een aantal vragen voorgelegd. Wat verstaan jullie onder de sociale basis? Hoe staat het er daarmee voor? Wat is nodig om die te versterken? Kenmerken die genoemd zijn om de sociale basis te beschrijven, zijn:

- elkaar kunnen ontmoeten;
- goede, laagdrempelige en toegankelijke voorzieningen;
- mantelzorg;
- er voor elkaar zijn en elkaar helpen in de buurt;
- activiteiten kunnen doen in de wijk of het dorp;
- betrokkenheid;
- saamhorigheid.

Het viel op dat inwoners en organisaties het begrip 'sociale basis' niet veel gebruiken. Het is vooral een beleidsterm.

3.1.1 Aandachtspunten en behoeften

Andere onderwerpen die tijdens de gesprekken en bijeenkomsten ter sprake kwamen, zijn:

- de rol van de gemeente voor wat betreft de sociale basis. Genoemd is dat het vooral inwoners zelf zijn die de sociale basis neerzetten, niet de gemeente;
- het belang van verschillende doelgroepen met elkaar in contact brengen en betrekken bij de wijk of het dorp. Hierbij speelt de vraag hoe alle inwoners te bereiken en verbinden zijn;
- de rol van sociaal-culturele accommodaties en andere ontmoetingsplekken;
- het belang van veiligheid. Veiligheid raakt aan onderling vertrouwen en aan de leefbaarheid van een buurt of dorp. Dit maakt haar een voorwaarde voor een sterke sociale basis;
- het belang van aanspreekpunten in de wijk of het dorp;
- het belang van 'ouderwets sociaal-cultureel werk' in de vorm van opbouwwerkers en jeugd- en ouderenwerkers. Zij kunnen problemen snel signaleren en initiatieven ondersteunen;
- bestaande wijkaccommodaties tegenover nieuwe bewonersinitiatieven (bijv. een wijkbedrijf). Aandacht voor nieuwe en bestaande initiatieven vinden inwoners belangrijk. Niet alleen bij het opzetten daarvan, ook bij het borgen;
- de druk op vrijwilligers(organisaties), inclusief de bewonersorganisaties en accommodaties. Er zijn minder vrijwilligers; door corona zijn veel van hen afgehaakt. Er is regeldruk en er zijn problemen met huisvesting;
- de aandacht voor de groeiende groep ouderen en problemen waar zij mee te maken hebben, zoals dementie en eenzaamheid.

3.1.2 Verwachtingen en rol van de gemeente

Een veelbesproken onderwerp is de samenwerking tussen inwoners, de gemeente en partners. Onder deze laatste groep vallen bijvoorbeeld de WIJ, het GON en de gebiedsteams. Het vertrouwen in de overheid is niet overal even groot.

Het (her)winnen ervan is een uitdaging en tegelijk een kans. Inwoners geven aan dat zij het belangrijk vinden dat de gemeente:

- betrouwbaar is;
- luistert naar wat er speelt;
- duidelijker en eenvoudiger informeert;
- kaders markeert (bijv. over aanbod van voorzieningen en activiteiten in de wijk of het dorp).

Een veelgestelde vraag is: hoe kunnen de gemeente, wijk- en dorpsorganisaties en inwoners goed contact met elkaar houden? Met als doel om steeds zicht te hebben op wat er speelt. Over de rol van de gemeente is verder genoemd dat ze verantwoordelijk is voor financiering en subsidie, faciliteren, ondersteunen en verbinden. De sociale basis leggen inwoners zelf en ontwikkelt zichzelf. De gemeente houdt zich hierbij in eerste instantie op de achtergrond. Maar waar nodig kan ze verbinden, meedenken en/of meewerken. Daarnaast is het belangrijk om als gemeente inwoners te waarderen voor het werk dat zij doen. Het is prettig als er ruimte en interesse is voor hun ideeën. Waar inwoners, individueel of als collectief, zelf minder goed contact kunnen maken en initiatieven ontwikkelen, heeft de gemeente een actieve rol.

Uit de gesprekken met de besturen van accommodaties blijkt dat ze openstaan voor meer samenwerking in hun wijk of dorp. Fysieke contactmomenten met de gemeente stellen ze op prijs. Tegelijkertijd willen ze zekerheid over financiering over een langere periode en afspraken over de exploitatie. Ook vinden ze het belangrijk dat er aandacht is voor de problemen rond het in stand houden van de accommodaties.

Over de gebiedsgerichte benadering horen wij positieve geluiden. Maar we horen ook dat de gemeente verschillende gezichten heeft. Zo informeert ze soms niet of te laat over een ontwikkeling. Of heeft ze te weinig aandacht voor het werk van vrijwilligers en bewonersinitiatieven. Van sommige vrijwilligers vraagt de gemeente te veel. En inwoners ervaren haar als traag en formeel.



Door ontmoetingen te organiseren met betrokken partijen en tussen buurthuizen, werken we aan verschillende doelen:

- we geven hiermee gehoor aan behoeften van de deelnemende partijen;
- de sociale basis wordt versterkt door uitwisseling van kennis en het delen van inspiratie;
- zo blijven we als gemeente beter in contact met onze partners in het sociaal domein en maken we deel uit van de samenwerking.

3.1.3 Tot slot

Het gaat in de gesprekken vaak niet over nieuwe uitgangspunten of nieuw beleid. Het gaat over de uitvoering van ons beleid: samenwerken in de wijk en de rol die we als overheid daarbij hebben.

3.2 Onderzoek Verwey-Jonker Instituut⁵

Afgelopen half jaar hebben wij meegewerkt aan een landelijk onderzoek van het Verwey-Jonker Instituut. De vraag hierbij was hoe twaalf verschillende gemeenten kijken naar de sociale basis. Naast een gezamenlijke rapportage kreeg elke gemeente ook aparte feedback. Hieronder staan de uitkomsten van het onderzoek kort weergegeven.

Gemeenten worstelen met het begrip 'sociale basis'. Ze hebben er veel verschillende visies op en definities van. Dat geldt ook voor Groningen. Een deel van de gemeentelijke organisatie heeft een visie waarin vooral sociale relaties (ontmoeten, contact maken, samen dingen doen) centraal staan. Dit is in de veronderstelling dat die sociale relaties:

- zorgen voor meer welzijn (levensgeluk);
- zorgen voor meer weerbaarheid (sterker in de schoenen staan);
- helpen bij vroegtijdige signalering van problemen;
- opschaling naar professionele hulp voorkomen (preventie).

Een ander deel van de organisatie heeft het bij de sociale basis over het 'voorliggend veld'. De sociale basis helpt ons om met problemen om te gaan of om ze op te lossen. Zo escaleren ze minder snel en hoeft er minder professionele hulp aan te pas te komen. Dit bespaart kosten.

Smalle sociale basis

In deze nota maken wij onderscheid tussen de smalle en de brede sociale basis. Voor de smalle sociale basis ontwikkelen we beleid of stellen we dat opnieuw vast, in de vorm van actielijnen. Bij de brede sociale basis hebben we het over samenhang tussen de beleidsterreinen.

We gaan in dit hoofdstuk in op:

- **de bestaande sociale infrastructuur: denk aan bewonersorganisaties, sociaal-culturele accommodaties, vrijwilligerswerk en sociaal werk;**
- **maatschappelijke en bewonersinitiatieven;**
- **actuele relevante onderwerpen als eenzaamheid, mantelzorg en ouderen.**

Voor al deze onderwerpen geldt dat ze van grote betekenis zijn voor een sterke sociale basis. Komend jaar besteden wij hier daarom extra aandacht aan. Op elk onderwerp komen we apart terug bij de raad. Voor elk van deze onderwerpen bespreken we:

- de relevantie voor de sociale basis;
- wat we nu doen;
- welke ambities en doelen we hebben;
- hoe we deze ambities en doelen willen uitwerken.

4.1 Sociaal werk

Sociaal werk levert een belangrijke bijdrage aan de sociale basis. Onder sociaal werk vallen jeugdjongerenwerk, buurt- en opbouwwerk, ouderenwerk en maatschappelijk werk (laagdrempelige hulp). Sociaal werk werkt preventief. Het helpt problemen als eenzaamheid, isolement, een ongezonde leefstijl, gebrek aan zingeving, ernstige psychische klachten, overlast en onveiligheid te voorkomen en vroeg te signaleren.

In het coalitieakkoord staat dat wij gaan investeren in buurt- en opbouwwerk, jongerenwerk en ouderenwerk. Dit doen we door dicht bij inwoners te staan, te kijken naar hun mogelijkheden en daarbij samen te werken met lokale partners. En door andere, lichtere vormen van ondersteuning te bieden en de eigen kracht van inwoners te versterken. Dit draagt bij aan positief opgroeien en gezond en vitaal ouder worden. Kwetsbare inwoners krijgen weer grip en regie op hun leven en worden maatschappelijke kosten bespaard. Sociaal werk is ondergebracht bij de WIJ. De WIJ heeft de opdracht om toe te werken naar:

- welzijn in plaats van zorg;
- voorkomen in plaats van genezen;
- collectief in plaats van individueel;
- denken vanuit talenten in plaats van beperkingen;
- de samenredzaamheid versterken in plaats van de individuele hulpverlening vergroten.

We hebben een meerjaren afspraak met de WIJ met daarin jaarlijkse doelen en resultaten.





Naast de WIJ is ook het GON een belangrijke partner bij de preventieve aanpak rond welzijn en samenlevingsopbouw. Samen met informele netwerken zet het in op algemene voorzieningen als laagdrempelige maatschappelijke ondersteuning. Het is nodig om meer te experimenteren met het inzetten van deze ondersteuning zonder indicatie. Er zijn al gemeenten waar dit volledig zonder indicatie gebeurt.

De sociale basis werkt niet zonder betrokken inwoners, vrijwilligers, mantelzorgers en partnerorganisaties in de gebieden, wijken en dorpen. Ze vraagt om extra inzet van sociaal werkers, zodat deze inwoners worden gezien en ondersteund. Wordt een te groot beroep gedaan op vrijwillige inzet, dan is het aan sociaal werkers om hen te beschermen. Zo blijven vrijwilligers inzetbaar en raken zij niet overbelast.

De komende tijd investeren wij in sociaal werk en ontwikkelen we de uitvoering ervan door. We willen beter zicht hebben op deze uitvoering. Daarom zetten we de komende jaren meer in op gebiedsgerichte samenwerking. Hierbij bepalen organisaties samen de focus en inzet op basis van de gebiedsopgaven. Dit geldt overigens niet alleen voor de WIJ, maar voor alle stedelijke contracten met gebiedsgerichte inzet. We werken de komende tijd op een andere manier om inzet, resultaat, monitoring en maatschappelijke effecten op gebiedsniveau zichtbaar te maken en te verantwoorden.



Actielijn: We komen in oktober 2023 met een brief waarin wij de raad informeren over een gebiedsgerichte werkwijze met betrekking tot sociaal werk. Een werkwijze waarmee we inzet, resultaat, monitoring en maatschappelijke effecten op gebiedsniveau zichtbaar maken en verantwoorden.

4.2 Vrijwillige inzet

Bij vrijwillige inzet snijdt het mes aan twee kanten: vrijwillige inzet houdt de samenleving verbonden en vitaal én de vrijwilliger zelf gezond en veerkrachtig. Waar inwoners zich vrijwillig inzetten voor een ander en de samenleving ontstaan sociale cohesie, innovatie en ondernemerschap. Dat hebben we tijdens de coronacrisis duidelijk ervaren. Vrijwillige inzet is een doel én een middel. Wij willen dat inwoners meedoen, meetellen en gewaardeerd worden voor hun maatschappelijke inzet. Tegelijkertijd willen we een sociale, verbonden en energieke gemeenschap. Vrijwillige inzet vormt zo 'het cement' van de sociale basis.

Vrijwilligerswerk stimuleren, koppelen, coachen en waarderen is een taak van de gemeente, samen met vrijwilligersorganisaties. We maken het mogelijk dat vrijwilligers en vrijwilligersorganisaties ondersteuning krijgen in de vorm van de vrijwilligersvacaturebank, informatie en advies, gratis trainingen, workshops en cursussen⁹. Met de grotere vrijwilligersorganisaties hebben we periodiek overleg: het Bondgenotenoverleg.

Wij zien bij vrijwillige inzet een aantal ontwikkelingen waar we samen met de grotere vrijwilligersorganisaties op anticiperen:

- Er is een groot tekort aan vrijwilligers. De verwachting is – ook door de dubbele vergrijzing en de tekorten op de arbeidsmarkt – dat dit alleen maar toeneemt. Hoe bereiken we meer inwoners die zich vrijwillig willen inzetten?



- We zien een ander type vrijwilliger en vrijwilligerswerk ontstaan: kortdurend, het mag ook leuk zijn, vrijblijvender, voor je eigen c.v., inzet van je talent. Hoe kunnen vrijwilligersorganisaties daarop inspelen?
- Er zijn (strengere) wetten en regels (bijv. de WBTR) bijgekomen voor vrijwilligersorganisaties. Dit maakt het moeilijker voor ze om vrijwilligers te vinden. Hoe kunnen wij de zorgen daarover wegnemen?
- Er zijn steeds meer vrijwilligers met een rugzakje die vaak extra begeleiding nodig hebben. Hoe kunnen we hen een passende plek en de juiste begeleiding bieden?
- Er wordt soms (te) veel van vrijwillige inzet (en mantelzorgers) verwacht. De vrijwilliger wordt soms gezien als een goedkope arbeidskracht die bezuinigingen op kan vangen en niets kost. Dat is natuurlijk niet waar. Vrijwilligers moet je vinden, koppelen, coachen, ondersteunen en waarderen. En de vrijwillige inzet moet boeien en passen bij de talenten van de vrijwilliger. Vrijwillige inzet is geen bezuiniging of goedkope verdringing van betaald werk. Het komt van binnenuit: je bent intrinsiek gemotiveerd om je talenten ergens voor in te zetten. Daar moeten we zuinig op zijn en waardering voor hebben. Hoe kunnen we zo'n houding ten opzichte van vrijwillige inzet de norm maken?

- Er komt weer meer aandacht voor het nut, de noodzaak en de waarde van zingeving en actief burgerschap. En voor de mogelijkheden die vrijwillige inzet daarbij biedt (positieve gezondheid). Hoe spelen we in op deze kans?

Vrijwillige inzet speelt op bijna alle beleidsterreinen een rol. Een integrale benadering is daarom van belang. Wij gaan deze inzet 'een boost geven' en gebiedsgericht vormgeven. Zodat bewoners daarbij op wijkniveau gestimuleerd, ondersteund en gewaardeerd worden. En zodat de vrijwilligersorganisaties op de 'warme ontmoetingsplekken in de wijk' inwoners dichtbij en laagdrempelig kunnen bereiken.

Tot slot zoeken we binnen het Bondgenotenoverleg naar mogelijkheden om de kracht van informele zorg en ondersteuning onder de aandacht te brengen. En om die meer te verbinden met de formele zorg. De vrijwilligersorganisaties die deelnemen aan dit overleg dragen graag laagdrempelig en op wijkniveau kennis over informele zorg en ondersteuning over. Dit vergroot de inzet van en waardering voor informele zorg en ondersteuning in de wijken. Ook helpt dit om nog meer inwoners te bereiken die zich vrijwillig willen inzetten.



Actielijn: In oktober 2023 leggen wij de vrijwilligersnota aan de raad voor.

4.3 Sociaal-culturele accommodaties

Er zijn 47 sociaal-culturele accommodaties (inclusief speeltuinverenigingen) in ons accommodatiebeleid opgenomen. Deze accommodaties bestaan al lange tijd en zijn goed verspreid over onze gemeente. Ze zijn een belangrijk middel om doelen op het gebied van leefbaarheid, sociale cohesie en participatie te bereiken en zo de sociale basis te versterken. Het zijn over het algemeen goed onderhouden en goed bereikbare gebouwen, met daaromheen een netwerk van vrijwilligers en professionals.

De primaire functie van een sociaal-culturele accommodatie is het stimuleren van ontmoeting en activiteiten. Dit draagt bij aan de leefbaarheid in een

wijk of dorp. Grotere accommodaties faciliteren ook gemeentelijke welzijnsactiviteiten (zoals voorlichting, advies en dienstverlening). Zo'n gevarieerd aanbod komt ten goede aan ontwikkeling, participatie, sociale verbanden en verbondenheid. Dit geldt vooral voor een centraal gelegen gebouw waar inwoners zich welkom en veilig voelen.

In 2020 is het accommodatiebeleid geharmoniseerd. Dit betekent dat het beleid van de voormalige gemeente Groningen als uitgangspunt is genomen en is geactualiseerd. Daarnaast is er sinds november 2022 onderhoudssubsidie voor besturen die eigenaar zijn van een accommodatie. In Groningen behouden wij deze structuur van ontmoetingscentra, omdat

we vinden dat ze een belangrijke rol spelen bij het versterken van de sociale basis. Ze zijn een vertrouwde plek in het gebied.

We behouden wat vertrouwd en herkenbaar is, maar er is altijd ruimte voor verbetering. Dit laatste geldt voor het beleid zelf, de uitvoering daarvan en het inspelen op nieuwe ontwikkelingen. We optimaliseren onze subsidiesystematiek en ontwikkelen een goede doorlopende dialoog.



Actielijn: In juni 2023 leggen wij de raad een geactualiseerde nota voor. Ook starten we dan met het optimaliseren van onze subsidiesystematiek.



4.4 Bewonersorganisaties

Een bewonersorganisatie is een groep vrijwilligers die zich inzet voor wat inwoners in hun wijk of dorp belangrijk vinden. Ze zijn een belangrijk onderdeel van de dialoog en infrastructuur rond de sociale basis. Bij interventies in de fysieke of sociale structuur van een wijk of dorp hebben we in veel gevallen contact met de betreffende bewonersorganisatie. Veel van dit contact loopt via de gebiedsteams. Samen maken we de stad. Wij hechten veel waarde aan sterke bewonersorganisaties als spreekbuis van wijk- of dorpsbewoners. Dit is in de voormalige gemeente Groningen in 2008 vastgelegd in een

convenant tussen de gemeente en wijkorganisaties, met een update in 2012. De hoofdlijn uit dit convenant is dat elk voornemen voor een interventie in een wijk of dorp eerst moet worden voorgelegd aan de bewonersorganisatie.

Momenteel zijn er in onze gemeente vijftig organisaties die als bewonersorganisatie zijn geregistreerd en gesubsidieerd. Ze verschillen sterk qua aantal bewoners dat ze vertegenwoordigen: van minder dan honderd in een dorp, tot duizenden in een wijk. Ook verschillen ze qua taakopvatting en -uitvoering.

Het convenant is alweer meer dan tien jaar oud. Bovendien zijn we nu een nieuwe gemeente, na de samenvoeging met de voormalige gemeenten Ten Boer en Haren. Reden genoeg om opnieuw aandacht te hebben voor de samenwerking met

de bewonersorganisaties. Wij gaan daarover het gesprek met ze aan. We leggen deze samenwerking vast, inclusief een update van het convenant.



Actielijn: In februari 2024 leggen wij een beleidsnota aan de raad voor over de bewonersorganisaties.

4.5 Maatschappelijke en bewonersinitiatieven

Bij maatschappelijke en bewonersinitiatieven nemen inwoners of een maatschappelijke organisatie zelf het initiatief om aan een maatschappelijk doel te werken. De kracht van deze initiatieven is het informele en het werken met wat zich voordoet en wat voorhanden is. Er wordt ingespeeld op een bepaalde behoefte. Initiatieven kunnen klein

en groot zijn en allerlei vormen aannemen. Denk bijvoorbeeld aan een moestuin voor de wijk, dagbesteding voor ouderen, koken voor buurtgenoten, een wijkbedrijf, een buurtcoöperatie of een kringloopwinkel. De voorbeelden zijn eindeloos.

Deze initiatieven dragen bij aan de leefbaarheid in wijken en dorpen en het welzijn van inwoners.¹⁰ Ze zijn creatief en ondernemend, hebben lokaal draagvlak en bereiken diverse groepen mensen. Gemeenschapszin en je welkom en opgenomen voelen in je wijk of dorp: daar draait het om.

Maatschappelijke en bewonersinitiatieven hebben een maatschappelijke impact: inwoners ontmoeten elkaar tijdens activiteiten en voelen zich daardoor meer verbonden met elkaar en minder eenzaam. Ook ervaren zij meer zingeving. Activiteiten die gericht zijn op samen bewegen of cultuur beleven bevorderen een gezonde leefstijl en geest. Inwoners stimuleren elkaar om mee te doen en er ontstaan gemeenschappen waar ze op terug kunnen vallen. Dit helpt om professionele hulpverlening te voorkomen.

Als er een goed initiatief komt, dan kijken we hoe we dat vorm en inhoud kunnen geven. We willen graag meedenken over hoe we een goed initiatief mogelijk kunnen maken. Dit doen wij onder andere door uit te zoeken of er vanuit een subsidie of fonds geld voor is. Ook willen we waar nodig helpen bij het opzetten van een project en de aanvraag van financiële middelen.



Gemeenten en fondsen ondersteunen graag bewonersinitiatieven, maar het liefst eenmalig. Ook in onze gemeente zijn er veel mooie initiatieven die al langer bestaan en die we zo nu en dan financieren vanuit tijdelijke middelen. Denk aan middelen als een gebiedsbudget, een regiodeal of gelabeld projectgeld. Hoe en hoeveel financiering deze initiatieven ontvangen, varieert. Vaak staan ze in het teken van meerdere maatschappelijke opgaven, zoals participatie, sociale activering, gezonder leven en het voorkomen van indicaties. Verdienen ze daarom niet een structurele vorm van financiering?

Goede initiatieven hebben rust nodig om goed te kunnen blijven. Een initiatief starten is iets anders dan het volhouden. Willen wij initiatieven verduurzamen, dan moeten we ze anders financieren. Niet op basis van bijzonder en gelabeld projectgeld, maar op basis van reguliere geldstromen.



Actielijn: Wij komen in februari 2024 met een voorstel waarin we uitwerken hoe we omgaan met maatschappelijke en bewonersinitiatieven. En hoe we het mogelijk willen maken om initiatieven die een bijdrage leveren aan gezamenlijke doelen voor een wijk of dorp voor een langere periode te financieren.

4.6 Ouderen in Groningen

De gemeente heeft voor wat betreft ouderen een aantal pittige uitdagingen. Zo is er de dubbele vergrijzing en een te krappe arbeidsmarkt voor de zorg. Ook kunnen ouderen in de toekomst minder gebruikmaken van verpleeghuizen. Dit zorgt ervoor dat mensen langer zelfstandig thuis wonen, er een groter beroep wordt gedaan op mantelzorg en mensen meer vereenzamen. Om dit tegen te gaan, is een grotere inzet nodig van de samenleving. Denk bijvoorbeeld aan informele netwerken en aandacht. Of aan gelijkwaardige waardering van en samenwerking tussen formele en informele activiteiten.

De vergrijzing vraagt ook om aandacht voor mensen met dementie. Naar verwachting gaat deze groep mensen in Groningen bijna verdubbelen. Ook mishandeling van ouderen of profiteren van ouderen op financieel vlak is een probleem. Hiervoor is er een lokale alliantie Groningen, maar het probleem is groter dan aan de oppervlakte zichtbaar is en lastig aan te pakken. Dit vraagt om meer aandacht voor de veiligheid van ouderen.

In december 2021 is de notitie *Ouderen in Groningen* vastgesteld¹¹. De notitie gaat vooral in op vitaliteit, ertoe doen (zingeving) en zorg en ondersteuning. Komend

jaar wordt gewerkt aan een Uitvoeringsprogramma Ouderen in Groningen, waarin deze thema's worden uitgewerkt en ingevuld. Met dit uitvoeringsprogramma stimuleren we de gebiedsgerichte aanpak. Die aanpak houdt in dat we samen met ouderen en maatschappelijke organisaties concrete, gebiedsgerichte actieprogramma's voor en door ouderen opstellen. In deze programma's gaat het om thema's als bewegen, culturele activiteiten, vrijwilligerswerk, (mantel)zorg en ondersteuning, ouderenmishandeling, veiligheid en technologische ontwikkelingen.

Vanuit het uitvoeringsprogramma richten we ons op het wegnemen van belemmeringen en het stimuleren van innovatieve samenwerkingsvormen. Zo willen wij samen met ouderen werken aan wat nodig is om zo lang mogelijk gezond en vitaal te blijven. En om op een leuke manier in of bij de samenleving betrokken te blijven en oud te worden. Daarbij hebben we oog voor de rol die de samenleving, partijen op het gebied van zorg en welzijn, maatschappelijk verantwoordelijke ondernemers en de gemeente vervullen.



Actielijn: Wij informeren de raad in juni 2023 over het uitvoeringsprogramma.



4.7 Eenzaamheid

In de sociale basis staan verbondenheid en sociale relaties centraal. Eenzaamheid is het gemis van betekenisvolle (sociale) relaties. Dit betekent dat het versterken van de sociale basis zorgt voor minder eenzaamheid. Op dit moment is er geen beleid op eenzaamheid. Wij werken aan een breed gedragen, duurzame aanpak, verankerd in de Groningse wijken. In Groningen is Humanitas sinds 2016 kartrekker voor de lokale aanpak van eenzaamheid. Hiervoor hebben we een stevig netwerk: 'Eensamen'¹².

Onze aanpak is niet alleen gericht op eenzaamheid onder ouderen. Wij willen eenzaamheid verminderen onder alle inwoners. De aandacht voor eenzaamheid is toegenomen, onder andere door corona. Dit heeft ertoe geleid dat het landelijke programma 'Een tegen Eenzaamheid'¹³ uitgebreid is naar eenzaamheid onder jongeren.

Een vraag bij onze aanpak is hoe die gebiedsgericht is vorm te geven. We willen eenzaamheid bestrijden op individueel, straat-, buurt- én gemeenteniveau. We ontwikkelen daarvoor een beleidskader met de belangrijkste uitgangspunten en een uitvoeringsplan.



Actielijn: In oktober 2023 leggen wij het beleidskader eenzaamheid aan u voor.



4.8 Mantelzorg

Mantelzorg maakt deel uit van de sociale basis. Het is een vorm van informele ondersteuning en zorg. Mantelzorger ben je als je langdurig (langer dan drie maanden en minstens acht uur per week) en onbetaald zorgt voor een chronisch zieke, gehandicapte of hulpbehoevende partner, familielid, vriend of kennis. Er is geen specifiek beleid voor.

Wij onderscheiden mantelzorgwaardering en mantelzorgondersteuning. Er is een gevarieerd pakket aan ondersteuning met informatieverstrekking, advies en begeleiding, emotionele steun, educatie, praktische hulp, respijtzorg en kortdurende opvang. Ook is er verschil tussen mantelzorgwaardering en -ondersteuning voor volwassenen (boven de 18 jaar) en voor jonge mantelzorgers (tot 24 jaar).

De druk op mantelzorgers is groter geworden.¹⁴ Dit komt onder andere door corona, veranderingen in de zorg en vergrijzing. Het is belangrijk om te investeren in de ondersteuning van mantelzorgers, zodat zij de zorg voor hun naaste vol kunnen houden. Vanuit het coalitieakkoord is hier 155.000 euro extra voor beschikbaar gesteld. De invulling daarvan bespreekt de gemeenteraad in juni 2023. Ook vanuit het Gezond en Actief Leven Akkoord (GALA) en de SPUK-middelen komt extra geld beschikbaar. Daarvoor volgt aparte besluitvorming. Hoe we zorgen voor meer ondersteuning van mantelzorgers leggen we vast in een beleidsnota.



Actielijn: In juni 2023 leggen wij de beleidsnota over mantelzorg aan de raad voor.

5 Brede sociale basis

De sociale basis heeft raakvlakken met veel beleidsterreinen. In dit hoofdstuk maken wij duidelijk wat die raakvlakken zijn. Per beleidsterrein beschrijven we de belangrijkste overeenkomsten. Ook geven we aan waar vanuit het perspectief van de sociale basis kansen liggen.



5.1 Sport

Samen sporten zorgt voor verbinding en versterkt de sociale basis. Dat geldt niet alleen voor sporten bij een vereniging, maar ook voor anders georganiseerde vormen. Inwoners van verschillende leeftijden en achtergronden leren elkaar kennen, ontmoeten elkaar en ondernemen samen activiteiten. Dit kan op school, in de wijk, in het dorp, in het park, bij een sportvereniging of particuliere aanbieder, tijdens een evenement, in het buurthuis of via het werk. Ook komen er soms digitale platformen aan te pas, denk aan e-sport. Sporten kun je samen actief doen, ook maar samen passief beleven. Het kan deel gaan uitmaken van je sociale identiteit: het gevoel ergens bij te horen.

Sporten is een laagdrempelige manier om actief aan de samenleving deel te nemen. Sport en bewegen kunnen belangrijk zijn voor positieve gezondheid. Het gaat niet om wat je niet kan, niet hebt of niet mag. Het gaat om de activiteit zelf en het plezier dat je daarbij hebt. Ook in de sport vraagt het steeds inspanning om mensen te activeren, sociale verschillen te overbruggen en een gezonde, positieve omgeving te bieden.

- **Het kunnen sporten staat en valt in veel gevallen met de inzet van vrijwilligers. Bijvoorbeeld voor de vereniging, een activiteit of een evenement. Maar aan vrijwilligers is er een tekort. Een aanpak vanuit de gemeente om vrijwillige inzet te stimuleren, kan hierbij helpen.**
- **Sport en bewegen zijn door de gunstige bijeffecten goed in te zetten om de sociale basis te versterken. We streven daarom naar een openbare ruimte die uitnodigt om te sporten. Ook bijvoorbeeld buurtsportcoaches kunnen op dit gebied een belangrijke rol spelen.**

5.2 Cultuur

Groningen heeft een rijk amateurkunstveld. Onder amateurkunst vallen bijvoorbeeld theater, muziek en beeldende kunst. In de gemeente zijn ruim tweehonderd verenigingen op een of meerdere van deze gebieden actief. Daarnaast nemen veel inwoners deel aan cursussen van onder andere VRIJDAG en het Centrum voor Kunst en Cultuur in Haren.

Hoe meer mensen zich creatief bezighouden met kunst en cultuur, hoe beter zij in hun vel zitten. En hoe meer ze zich met de samenleving verbonden voelen. Iedereen, jong en oud en met welke achtergrond dan ook, moet aan kunst en cultuur kunnen doen. Bij een vereniging of cursus ontmoeten inwoners elkaar. Gedeelde interesses zorgen voor verbinding en versterken sociale netwerken. Het is de rol van de gemeente om culturele partners te verbinden met de gebiedsteams, de WIJ en andere partners in het sociaal domein. De laagdrempelige kennismaking met cultuur begint al in het basisonderwijs. Wij investeren hierin door scholen te ondersteunen bij het ontwikkelen van een visie op cultuuronderwijs en door te informeren over het cultuuraanbod.

- **Een grote uitdaging bij zowel de sociale basis, sport als cultuur is het tekort aan vrijwilligers. De gemeente en de provincie investeren in vrijwillige inzet. Dit doen ze onder andere door het belang van vrijwilligers en de meerwaarde voor vrijwilligers zelf te benadrukken.**
- **We kunnen cultuur nog meer benutten om de sociale basis te versterken. Denk hierbij aan inzet van cultuurcoaches, culturele activiteiten en culturele organisaties.**

5.3 Armoede

Armoede is een opgave die dwars door verschillende beleidsprogramma's heen loopt. Daarom kan armoedebeleid alleen effectief zijn als het integraal wordt gemaakt en uitgerold.

Armoede en de sociale basis zijn onlosmakelijk met elkaar verbonden. Er zijn veel initiatieven in de samenleving om inwoners in armoede te ondersteunen.

Andersom helpt armoedebeleid bij de vorming en instandhouding van de sociale basis. Dit gebeurt door inwoners te stimuleren om aan de samenleving deel te nemen. Door aanwezig te zijn in de gebieden vangen we signalen op van armoede en gebrek aan bestaanszekerheid. Dit raakt de opgaven met betrekking tot sociaal werk, eenzaamheid en maatschappelijke initiatieven.

- **Wij constateren dat armoedebeleid en de sociale basis een sterke samenhang hebben. De aanpak van armoede versterkt de sociale basis en andersom. Bij het opstellen van beleid houden we hier rekening mee.¹⁵**
- **Het is belangrijk om goede bewonersinitiatieven structureel te financieren.**

5.4 Gezondheid¹⁶

Gezondheid raakt op verschillende manieren aan de sociale basis. De kracht van positieve gezondheid is de integraliteit. Het gaat niet alleen om 'niet ziek zijn', maar om alles wat ervoor zorgt dat je je goed voelt. Je kunt bijvoorbeeld een chronische ziekte hebben, maar je toch gelukkig voelen. De raakvlakken tussen gezondheid en de sociale basis zien we vooral bij (sociale) omgevingsfactoren. Ontmoeting en gezamenlijke activiteiten dragen direct of indirect (beter in je vel zitten) bij aan een goede gezondheid, vaak in de vorm van preventie. Gekeken vanuit positieve gezondheid liggen de sociale basis en gezondheid in elkaars verlengde.

Het Gezond en Actief Leven Akkoord (GALA) van het Rijk stelt de randvoorwaarden waarbinnen gemeenten een integraal preventief gezondheidsbeleid kunnen voeren. Met ons beleid spelen we hierop in.

- **Gezondheid en de sociale basis overlappen elkaar deels. Dit moet tot uiting komen in het beleid.**

5.5 Wonen en zorg

Voor wonen en zorg zoekt de gemeente naar een evenwicht tussen woonwensen, betaalbaarheid en financiële haalbaarheid. Dit doet zij samen met initiatiefnemers, ontwikkelaars en corporaties. We streven naar meer aangepaste woningen in elke buurt. Het uitgangspunt is dat iedereen die in onze gemeente wil (blijven) wonen er een goede plek kan vinden. Een van de thema's in de woonzorgvisie is 'sociale basis, informele ondersteuning en zorg aan huis'. Het versterken van de sociale basis met een gebiedsgerichte aanpak is een van de hierbij genoemde doelen.



Een sterke sociale basis is nodig om het groeiende aantal kwetsbare inwoners dat langer zelfstandig thuis woont te ondersteunen. Onder deze inwoners vallen bijvoorbeeld ouderen en mensen met een GGZ-achtergrond. Zij moeten deel kunnen uitmaken van een sterk sociaal netwerk in hun wijk of dorp. Voor het stimuleren van ontmoeting en omzien naar elkaar helpt ook een goede inrichting van de fysieke ruimte.

Vanuit de woonzorgvisie wordt gekeken naar ontmoetingsplekken dicht bij huis. Deze plekken kunnen zich in de openbare ruimte bevinden, maar bijvoorbeeld ook in welzijnsaccommodaties of op andere plaatsen waar veel inwoners komen. Een mogelijkheid is ook om voorzieningen in zorginstellingen en woonlocaties toegankelijk te maken voor andere wijk- of dorpsbewoners.

Nieuwe woonconcepten en geclusterde woonvormen zijn erop gericht om het makkelijker en vanzelfsprekender te maken om elkaar te kennen en ondersteunen. Ze dragen zo bij aan de sociale basis. Waar wooneenheden worden aangepast om langer zelfstandig te wonen, kan de druk op de sociale basis toenemen. Daarnaast is er een beweging van beschermd wonen naar beschermd thuis (extramuralisering). Dat betekent meer kwetsbare bewoners in een wijk of dorp. We zijn ervan overtuigd dat dit een groter beroep doet op de sociale basis.

Zorgorganisaties hechten veel waarde aan een sterke sociale basis voor mensen met een zorgbehoefte. Want die helpt hen om zo lang mogelijk zelfstandig te functioneren. De verschuiving naar informele zorg zet door. Ook zorgaanbieders weten dat de sociale basis belangrijk is. Maar zelf investeren ze er nog niet (veel) in.

In de woonzorgvisie wordt voor het versterken van de sociale basis de koppeling gelegd met het beleid op de sociale basis. Dit is inclusief de ouderennotitie en het preventieoverleg Groningen.

5.6 Werk en participatie

Als gemeente maken wij deel uit van de institutionele sociale basis. Dit is vanwege onze inkomensdienstverlening en ondersteuning richting werk en participatie. Een inkomen is belangrijk om jezelf te onderhouden. Daarnaast stelt het je in staat om samen met anderen leuke dingen te doen en lid te zijn van een vereniging. Zo leer je mensen kennen en bouw je een sociaal netwerk op. Ook biedt een inkomen je de kans om jezelf te ontwikkelen.

Naast het verstrekken van bijstand zijn er ook regelingen om werkloze inwoners een inkomen te geven. Inwoners die wel werken of op een andere manier deelnemen en bijdragen aan de samenleving (bijvoorbeeld met vrijwilligerswerk of een participatiebaan) voelen zich daar vaak nuttig door. De gemeente biedt diverse mogelijkheden om inwoners te helpen om de stap naar werk te maken of op een andere manier mee te doen in de maatschappij.

Om goed in te kunnen spelen op de behoeften van inwoners, moeten we dicht bij hen in de wijken en dorpen zitten. Zo leren we ze makkelijker kennen en zijn wij meer benaderbaar en vertrouwd. Wie moeilijker betaald werk vindt of maatschappelijk participeert, kunnen we dan beter helpen om een oplossing te vinden.

Het perspectief van de inwoner staat centraal. Op 1 november 2022 zijn we daarom in ieder gebied gestart met een team dat verantwoordelijk is voor alle (bijstandsgerechtigde) inwoners daar. We werken volgens de 'Groningse aanpak'. Ieder team heeft aandacht voor gebiedsspecifieke opgaven en ontwikkelingen rond werk en participatie. De teams werken samen met onder meer (buurt)initiatieven, maatschappelijke organisaties en lokale ondernemers. Alle inwoners - ook zonder bijstandsuitkering - die ondersteuning nodig hebben richting werk of participatie kunnen bij deze teams terecht. Iedere inwoner in de bijstand krijgt één coach en behoudt deze coach tijdens zijn of haar ontwikkeling.

Wij werken met een gebiedsgerichte aanpak.

5.7 Jeugd/positief opgroeien/onderwijs

Positief Opgroeien is het integraal, preventief jeugdbeleid van de gemeente Groningen. Het is het kader waarbinnen de gemeente, vanuit de diverse beleidsterreinen, preventief inzet op het gezond, kansrijk en veilig opgroeien van kinderen en jongeren. Een goede start voor een jeugdige begint bij een stevige sociale basis. Het doel van Positief Opgroeien is om de sociale basis voor jeugdigen te versterken, om zo de kansen voor jongeren te vergroten.

Naast de school is de wijk of het dorp de omgeving waar een kind opgroeit en sociale contacten opbouwt en onderhoudt. En waar zijn of haar leefomgeving zich na verloop van tijd uitbreidt. Het is deze omgeving die hen deels sociaal vormt en leert hoe je prettig kunt samenleven. Samen met onder andere onderwijs, opvang, jeugdzorg, de WIJ en ouders werken wij in de wijken en dorpen aan een gemeenschappelijke visie op opgroeien. En we geven dit vorm in een integraal pedagogisch plan dat richting geeft voor de toekomst.

- **We zetten nu in op pedagogische wijkplannen voor de noordelijke wijken en de Wijert. Het liefst hebben we voor alle wijken en dorpen van de gemeente zo'n plan. Hiervoor is extra ondersteuning nodig.**
- **Kinderen zorgeloos laten opgroeien in hun wijk of dorp vraagt om investeren in jeugdboa's, jongeren- en opbouwwerkers en toegankelijke voorzieningen.**
- **Er zijn veel bewonersinitiatieven voor de jeugd die eenmalig of zo af en toe financiering krijgen. Financiering voor langere tijd zou deze initiatieven ten goede komen.**



5.8 Leefomgeving

De sociale basis en de leefomgeving zijn niet los van elkaar te zien. Een goede inrichting van een wijk of straat draagt bij aan een sterke sociale basis. Zijn er bijvoorbeeld plekken om elkaar te ontmoeten, pleinen, bankjes, genoeg groen en wandelpaden? Sinds kort nemen we voor de inrichting van de openbare ruimte de *Leidraad Openbare Ruimte*¹⁶ als uitgangspunt. Het doel van deze leidraad is het bieden van inspiratie en een kwaliteitskader voor een 'herwonnen' openbare ruimte. Dit is openbare ruimte die anders is verdeeld en waarin meer plek is voor groen, sporten, spelen en ontmoeten. De leidraad moet helpen om balans te vinden en zo nodig keuzes te maken tussen alle claims die op de openbare ruimte worden gelegd. Bij het ontwerpen van straten gaat het niet alleen om mobiliteit, maar ook om toegankelijkheid, veiligheid, beleving, gezondheid, sociale interactie, ecologie, klimaatadaptatie, economie en cultuurhistorie. Bij bijvoorbeeld vervanging van bomen en riolering of groot onderhoud in een straat of wijk is de leidraad te gebruiken bij het ontwerp.

Een goede inrichting van ruimte draagt bij aan een sterke sociale basis. Voor deze inrichting is de *Leidraad Openbare Ruimte*¹⁷ een belangrijk uitgangspunt.

5.9 Diversiteit

Groningen is een diverse gemeente. De komende jaren neemt de diversiteit hier waarschijnlijk alleen maar toe. Dit komt onder andere door immigratie en een groeiend aantal expats en internationale studenten. Het is een uitdaging om een samenleving met zoveel diversiteit inclusief te laten zijn. De doelen van het diversiteitsbeleid en de sociale basis komen voor een groot deel overeen:

- prettig met elkaar samenleven;
- iedereen kan meedoen;
- contact met elkaar leggen,
- elkaar ontmoeten;
- elkaar aanpreken op onwenselijk gedrag;
- veiligheid;
- mogen zijn wie je bent.

Door de bril van diversiteit is het streven dat iedereen actief aan onze samenleving mee kan doen en zich in Groningen thuis voelt. Ongeacht etniciteit, seksuele geaardheid, leeftijd, gender of beperking. Diversiteit, inclusie en verandering vragen om inzet, tijd en geduld. Verschillen leiden regelmatig tot vooroordelen, onbegrip, verharding, polarisatie, radicalisering en langs elkaar heen leven. Wij hebben oog voor deze gevoelens in de samenleving en de maatschappelijke onrust die hier soms mee gepaard gaat. Uitsluiting is juist wat we willen voorkomen. Groninger ben je ongeacht.¹⁸ Onze visie op diversiteit heeft zes pijlers. Deze pijlers zijn vertaald in concrete projecten en activiteiten (de diversiteitsagenda).¹⁹

De diversiteit neemt de komende jaren toe en doet in een aantal wijken een extra groot beroep op de sociale basis. Een gebiedsgerichte benadering kan daarbij helpen.

5.10 Veiligheid en leefbaarheid

Inwoners noemden veiligheid als belangrijke voorwaarde voor een sterke sociale basis. Tegelijkertijd helpt een sterke sociale basis onveiligheid te voorkomen en is onveiligheid makkelijker aan te pakken met een sterke sociale basis. Er zijn meerdere ontwikkelingen die in wijken en dorpen de onveiligheid vergroten en de sociale structuren verzwakken. Dit hangt samen met bijvoorbeeld verloedering, ondermijning, (multi)probleemhuishoudens, woonoverlast, jeugdoverlast en jeugdcriminaliteit. Ook polarisatie, spanningen in de samenleving en inwoners die niet meer aan de samenleving willen of kunnen deelnemen, spelen een rol.

Een sterke sociale basis is belangrijk voor ons beleid op veiligheid en leefbaarheid.²⁰ We willen dicht bij inwoners zitten. Dit helpt ons om snel te kunnen signaleren en informeren en om benaderbaar en vertrouwenwekkend te zijn. Toezicht en handhaving spelen daarbij een grote rol. Het gebiedsgericht werken met betrekking tot veiligheid is sterk in ontwikkeling. Inwoners willen graag meewerken aan het veiliger maken van hun buurt of dorp en nemen daar regelmatig initiatief voor. Al weten zij niet altijd hoe ze dat het beste kunnen doen.²¹

Er is onderscheid te maken tussen gedeelde veiligheid en de persoonlijke beleving ervan. Daarvoor moet worden stil gestaan bij de oorzaken van gevoelens van onveiligheid of een gebrek aan gevoel van veiligheid. Vooral het gesprek daarover met inwoners is van belang om gepaste maatregelen te kunnen nemen om gevoelens van veiligheid te bevorderen.

- **Voor een sterke sociale basis is het van belang om te bouwen aan een goede samenwerking met de WIJ en andere partners. Dat vraagt om duidelijke 'basisprincipes'. Hoe ga je als hulpverlener bijvoorbeeld om met een situatie waarin het behoud van je relatie met een cliënt (door niets te zeggen) en het in stand houden van de veiligheid van de buurt haaks op elkaar staan? Voor dit soort dilemma's moeten wij samen een richtinggevend kader opstellen.**
- **Belangrijk is de bewustwording van onveilig gedrag. Professionals en inwoners moeten bijvoorbeeld signalen van ondermijning kunnen herkennen.**
- **Dat laatste geldt ook voor de gemeente. Als we bijvoorbeeld subsidie verstrekken, moeten we weten met wie we 'zakendoen' en resultaten monitoren op veiligheid.**



5.11 Wmo

Sinds 1 januari 2015 zijn gemeenten verantwoordelijk voor het organiseren van zorg en ondersteuning dicht bij inwoners. Dit is in het kader van de Wet maatschappelijke ondersteuning (Wmo). Goede zorg én een sterke sociale basis zijn hiervoor de pijlers. Voor alle inwoners zijn er toegankelijke basis- en algemene voorzieningen in de buurt voor ontmoeting en activiteiten. Kwetsbare inwoners kunnen zo gewoon blijven meedoen. Deze voorzieningen dragen bij aan het versterken van de sociale basis. Een sterke sociale basis kan voorkomen dat iemand vroegtijdig in een zorgtraject terechtkomt.

Wij willen zorgprofessionals beter laten aansluiten bij de sociale basis en de leefwereld van inwoners. Ook streven we naar een goede samenwerking in de buurt tussen formele en informele zorg. Zowel bij de sociale basis als bij de Wmo streven we naar zelf- en samenredzaamheid: gezonde en gelukkige inwoners die prettig samenleven.

Na de decentralisaties is gekeken naar de organisatie van individuele zorg en ondersteuning in het sociaal domein. Er is meer aandacht nodig voor het verbinden van mensen. Vanuit de Wmo uit dit zich vooral in de vorm van basis- en algemene voorzieningen. Toch is veel zorg nog gericht op oplossingen voor het individu. Als we meer inzetten op het versterken van de sociale basis, werken wij preventief. Het inperken van zorgkosten is hierbij niet het hoofddoel, maar een effect daarvan.

Het is belangrijk dat de werelden van de zorg en de sociale basis elkaar ontmoeten. We benaderen gezondheid in de breedste zin van het woord. Positieve gezondheid is hiervoor een mooi instrument.

5.12 Voedselagenda

Voedsel kan mensen verbinden. Het definieert onze cultuur. Samen koken en eten geeft bovendien plezier en bevordert interactie. Zo draagt voedsel bij aan een sterke sociale basis. Ook is het een goed middel om thema's als verduurzamen, gezondheid

en groen met elkaar te verbinden. Met de Voedselagenda 2021-2023 wil de gemeente inwoners aanmoedigen en ondersteunen om gezondere keuzes te maken. Tegelijkertijd wil zij met deze agenda duurzame productie en verwerking van voedsel stimuleren.²²

5.13 Overige beleidsthema's

De sociale basis raakt aan alle aspecten van het dagelijks leven. We hebben niet alle beleidsthema's genoemd, maar bij elk thema zou je rekening moeten houden met de effecten op de sociale basis. Ook onderwerpen die daar niet direct verband mee lijken te houden, leiden ertoe dat mensen met elkaar in gesprek komen.

Op inwonersbijeenkomsten over fysieke thema's kan het zomaar over sociale thema's gaan, en andersom. Wil je het bijvoorbeeld over vergroening hebben, dan gaat het gesprek al snel over overlast en veiligheid. Een bredere aanpak is dan effectiever. Dat wil zeggen, samen met het gebiedsteam en de opbouwwerker kijken naar wat speelt in de wijk. Dan blijkt dat vergroening aanleiding is voor contact en samenwerking. Zo werd een project voor vergroening in Vinkhuizen een 'social event' met een poffertjeskraam en een energie- en klusbus. En met inwoners die samen hun tuinen gingen vergroenen. Het is dus van belang om steeds af te stemmen met gebiedsteams en andere partners in de wijk hoe je het gesprek het beste aan kan gaan. Een gebiedsteam is het geheugen van een wijk.

6 Doorgaande dialoog

Dit hoofdstuk staat in het teken van de doorgaande dialoog. De doorgaande dialoog houdt in dat wij als gemeente steeds met inwoners en partners in gesprek blijven, samenwerken en afstemmen welke kant we op willen. Het zijn de gebiedsteams die de doorgaande dialoog vormgeven.

Op die manier:

- vergroten ze de zeggenschap van inwoners;
- dragen ze eraan bij dat inwoners zich gehoord voelen;
- versterken ze het vertrouwen van inwoners in de overheid²³.

De vorm van de dialoog verschilt momenteel sterk. Hij loopt van heel gestructureerd naar soms minder gestructureerd. Er wordt gebruikgemaakt van vaste structuren en netwerken in de wijk of het dorp, zoals bewoners- en maatschappelijke organisaties. Daarnaast is er dagelijks informeel contact met inwoners, waarbij signalen op te pikken zijn.

In de doorgaande dialoog gaat het de ene keer over vraagstukken in de wijk of het dorp, klein en groot. Vraagstukken waar wij samen met partners mee aan



de slag willen, met hulp van deskundigen binnen de gemeente. De andere keer gaat het om het uitvoeren van beleid in het gebied. Of om het ontdekken en vormgeven van nieuwe netwerken en initiatieven.

6.1 Weten wat er speelt en toegankelijk zijn

Een reden waarom wij de doorgaande dialoog willen versterken, is om goed geïnformeerd te zijn over hoe we aan de sociale basis kunnen werken. Het sterker maken van de sociale basis vindt plaats in de gebieden, wijken

en dorpen. We streven ernaar om dicht bij de inwoners te staan, om ter plekke ogen en oren te hebben. En om laagdrempelig, benaderbaar en betrouwbaar te zijn. We willen weten wat lokaal speelt.

De sociale basis is minder maakbaar dan mensen weleens denken. Het is een proces van een lange adem, van twee stappen vooruit en één achteruit, van vallen en opstaan. De gemeente kan dit proces ondersteunen, maar minder goed aansturen. Bij het versterken van de sociale basis past ons bescheidenheid.



Als gemeente kunnen we het gesprek aangaan over dit onderwerp, met partners als de WIJ, het GON, Lentis, Humanitas, Werkpro, de kerken, bedrijven en corporaties. Met elkaar moeten wij ieders rol en bijdrage tegen het licht houden. Zo kunnen we onderzoeken hoe we elkaar kunnen aanvullen en hoe wij inwoners nog meer kunnen betrekken en activeren. Hoewel het belangrijk is om waar nodig beleid bij te schaven en te ontwikkelen, moet er continuïteit zijn in de rol van de gemeente.⁵

De doorgaande dialoog heeft ook betrekking op hoe we met inwoners en organisaties corresponderen. Als wij in wijken en dorpen werken aan vertrouwen en waardering, moeten we in onze correspondentie niet formeel en afstandelijk zijn. Dit uit zich ook in de insteek van de gesprekken die we voeren. Inhoud is niet altijd leidend in de dialoog. Maar wel het luisteren naar en waardering uitspreken over wat inwoners doen. Dit stelden we al vast in de brief aan de raad begin dit jaar.²

6.2 Beleid vertalen naar gebieden

Een ander doel van de doorgaande dialoog is beleid vertalen naar de gebieden. De opgaven die spelen in wijken en dorpen verschillen van elkaar. Elke wijk en elk dorp heeft een 'couleur locale'. Wonen in een dorp is anders dan wonen in een wijk van de stad. Maar ook tussen wijken zijn er grote verschillen. Wij baseren ons beleid deels op theorie en aannames. Het is belangrijk om te kijken hoe dit in de praktijk blijkt

te werken, het beleid steeds te evalueren en het bij te schaven. Ontbreekt er iets? Sluit het beleid aan bij de behoeften van inwoners?

De doorgaande dialoog is een middel om beleid op een kwalitatieve manier te evalueren. Beleid in het sociaal domein is niet altijd uit te drukken in cijfers. Goede gesprekken zijn nodig om te duiden waar het over gaat. Deze nota is een kapstok voor beleid op de sociale basis. Per gebied moeten we kijken hoe dit het beste in te vullen is. Zo nemen we de context mee waarin het beleid tot uiting komt, zoals aangegeven in figuur 2.1. Dit kan ertoe leiden dat het accent in elk gebied anders is. Om dit goed vorm te geven, moeten we constant het gesprek voeren.

Gebiedsgericht werken is dus een randvoorwaarde om de sociale basis te kunnen versterken. Deze manier van werken wil zeggen dat wij het gesprek met inwoners voeren op de schaal die het meest geschikt is. Vaak is dat in de directe leefomgeving, de straat, de wijk of het dorp. Maar niet voor iedereen speelt het leven zich in de directe leefomgeving af. In die gevallen voeren we het gesprek in het gebied of op stedelijke schaal.

Bij gebiedsgericht werken gaat het meestal over de kwaliteit van de sociale basis in wijken of dorpen. Denk aan initiatieven van inwoners, activiteiten in een buurt- of dorpshuis, het opknappen van een speelveld voor kinderen waar ouders elkaar kunnen ontmoeten of het voorkomen of tegengaan van onenigheid of overlast. Bij gebiedsgericht werken spelen wij zoveel mogelijk



in op de logica van een wijk of dorp. We verbinden gemeentelijke programma's met lokale opgaven en bewonersinitiatieven. Signalen uit wijken en dorpen zijn input voor beleidsnota's. We formuleren in gebiedsprogramma's de doelen die we de komende jaren willen bereiken. We verbinden de systeem- en leefwereld met elkaar. En we bevorderen de samenwerking tussen partners, organisaties en wijk- of dorpsbewoners.

Vraagstukken die betrekking hebben op de sociale basis zijn vaak moeilijk te vangen in beleid. In een wijk of dorp liggen meestal

ongeordende opgaven. Ongeordend betekent hier dat het gaat om meerdere beleidsterreinen en meerdere partijen met verschillende visies, rollen, mogelijkheden en beperkingen. Deze vraagstukken lenen zich minder voor een analytisch-rationalistische benadering³. Geschikter is een integrale benadering, met een doorlopende dialoog met inwoners, maatschappelijke organisaties en bedrijven. Wij zijn een van de partners die voor het versterken van de sociale basis de agenda in een wijk of dorp vaststellen, er gezamenlijke acties aan verbinden en steeds monitoren of we op de goede weg zijn.

6.3 Democratische vernieuwing en participatie

De doorgaande dialoog is niet los te zien van democratische vernieuwing en participatie. Aan die laatste twee werken wij sinds 2014 hard. We 'oefenen' met het Gronings model voor wijk- en dorpsdemocratie in de Rivierenbuurt, Onnen, Noordlaren Glimmen en Hoogkerk. Participatie gaan we beter borgen in de ambtelijke organisatie. Zeggenschap van inwoners wordt voor ons nog meer een kernwaarde²².

Gezamenlijke besluitvorming geeft draagvlak. Het geeft inwoners het gevoel van eigenaarschap over hun gebied⁶. Ook stimuleert het bewonersinitiatieven. Inwoners maken de sociale basis, dus het is belangrijk om hen te betrekken bij het beleid daarop.

6.4 Wijkvernieuwing

Voor de noordelijke wijken en de Wijert is extra aandacht vanwege wijkvernieuwing. Wijkvernieuwing is duurzame wijkontwikkeling in brede zin: een aanpak waarmee alle thema's die hiervoor van belang zijn, samenkomen. Klein en groot, ruimtelijk en sociaal. Zo werken we samen met inwoners en andere partners aan een ongedeelde en inclusieve stad. Wijkvernieuwing gebeurt met een jaarlijks uitvoeringsplan. Een deel hiervan richt zich op het versterken van de sociale basis.

Investeren in wijkvernieuwing is ongelijk investeren. Ten opzichte van andere wijken investeren we extra in



bijvoorbeeld nieuwe woningen, de openbare ruimte, sociaal werk, het terugdringen van armoede, de verlengde schooldag, algemene voorzieningen, werk en participatie.

6.5 Hoe richten we de doorgaande dialoog in de toekomst in?

De komende jaren blijven wij de doorgaande dialoog versterken. Hier zijn mooie voorbeelden van, zoals de dorpenronde in Ten Boer, een sterk netwerk in Beijum en een 'co-creatiegroep' in Paddepoel. Voor het gebied Zuid is toegezegd om elk jaar twee keer bij elkaar te komen om te praten over de sociale basis. Voor deze gesprekken is gebruik te maken van het conceptueel gespreksmodel uit het onderzoek van het Verwey-Jonker Instituut⁵. We leggen vast wat werkt en hoe wij onze manier van werken steeds kunnen verbeteren.

Op gemeentelijke schaal geven we de doorgaande dialoog vorm door tweejaarlijks het gesprek aan te gaan met organisaties die een belangrijke rol hebben in de wijken en dorpen. Denk bijvoorbeeld aan bewonersorganisaties en sociaal-culturele accommodaties. Maar ook aan de WIJ en het GON, omdat ze zicht hebben op wat lokaal speelt. In het gesprek gaat het dan over hoe het ervoor staat met de organisatie en de samenwerking met partners, inclusief de gemeente. Daarnaast is het doel ervan dat de gemeente dichtbij is, dat we elkaar kennen en toegankelijk zijn. Wij pakken op wat in de gesprekken naar voren komt. Dit helpt ook om vertrouwen te creëren.

6.6 Digitalisering

We kunnen in deze tijd niet om digitalisering en sociale media heen. Sociale media kunnen bijdragen aan onderlinge verbondenheid. Vooral onder jongeren vindt een groot deel van de sociale contacten online plaats. Hiervoor hebben wij aandacht en we houden rekening met de randvoorwaarden die hiervoor gelden. Daarnaast houden we er rekening mee dat veel mensen niet beschikken over genoeg vaardigheden om gebruik te maken van internet. Terwijl dat wel steeds meer van hen wordt verwacht. Ook kunnen veel mensen zich niet goed genoeg wapenen tegen misbruik via internet. Van de voordelen die internet met sociale media kan bieden voor onderlinge verbondenheid kunnen zij daardoor onvoldoende gebruikmaken. We denken hierbij in het bijzonder aan ouderen en mensen die eenzaam zijn.



Actielijn:

- We ontwikkelen een doorgaande dialoog in al onze wijken en dorpen.
- We voeren tweejaarlijks gesprekken met wijk- en dorpsorganisaties.
- We informeren de raad regelmatig over ontwikkelingen met betrekking tot de doorgaande dialoog en de sociale basis. Zowel per gebied als gemeentelijk. In februari 2024 komen wij met een brief hierover.
- We letten erop dat we in onze correspondentie met partners in een gebied, wijk of dorp niet te formeel en afstandelijk zijn.

Werkagenda




In deze nota hebben wij het belang van het versterken van de sociale basis beschreven. Ook hebben we aangegeven op welke beleidsthema's we inzetten. Elk thema verdient extra aandacht. Daarom leggen we in ieder geval de onderwerpen van de smalle sociale basis aan de gemeenteraad voor om te bespreken.

In onderstaande werkagenda geven we een overzicht van de actielijnen en van wanneer wij verwachten met een vervolg te komen. Per thema leggen we de uitwerking daarvan aan de raad voor in de vorm van een nota, informerende brief of uitvoeringplan. Sommige onderwerpen bundelen we. Er komen aparte stukken over, maar ze zijn wel tegelijk te behandelen.

Het komende jaar werken we verschillende actielijnen uit. Bij elke actielijn gaan wij in op de jaarlijkse monitoring van het beleid, de indicatoren en de meetbare resultaten. We hebben bijzondere aandacht voor het kwalitatieve onderzoek.

Deze nota heeft een looptijd van vijf jaar. We informeren de raad twee keer per jaar over de voortgang van de actielijnen.



2023	 Actielijn	Bespreken d.m.v.
Juni	Sociaal-culturele accommodaties	Nota
	Ouderen in Groningen	Brief aan de raad, uitvoeringsplan
	Mantelzorg	Nota
Oktober	Eenzaamheid	Nota
	Sociaal werk	Brief aan de raad
	Vrijwilligers	Nota
2024		
Februari	Bewonersorganisaties	Nota
	Maatschappelijke en bewonersinitiatieven	Nota
	Doorgaande dialoog	Brief aan de raad

8 Maatschappelijk draagvlak en participatie



In hoofdstuk 3 hebben wij beschreven hoe en wat aan informatie over de sociale basis is opgehaald bij inwoners en organisaties. Bij het opstellen van de nota hebben we de Adviesgroep Sociaal Domein Groningen (ASDG) betrokken. De ASDG en de Werkgroep Toegankelijk Groningen (WTG) hebben meegelezen met de concepttekst.

De nota heeft een werkagenda waarbij we op de verschillende onderdelen van de sociale basis apart ingaan. Per onderwerp betrekken wij inwoners en organisaties vroegtijdig bij het opstellen van beleid en een uitvoeringprogramma. Aan het einde van het traject krijgen inwoners de ruimte om in te spreken.

Het advies van de ASDG is als bijlage aan deze nota toegevoegd. De opmerkingen zijn verwerkt in de nota. De term (smalle en brede) sociale basis hebben we gehandhaafd, maar uitgebreider toegelicht.

9 Financiën

We gaan hier in op de budgetten die betrekking hebben op de smalle sociale basis, omdat we ons in de uitwerking van de actielijnen daarop richten.

Smalle sociale basis	
Sociaal culturele accommodaties	5.109.066
Bewonersorganisaties	368.803
Vrijwillige inzet	1.304.950
Ouderen in Groningen (incl. dementie)	276.900
Eenzaamheid	76.000
Mantelzorg	1.055.607
Totaal	8.191.326

Het bedrag bij sociaal culturele accommodaties betreft de subsidies die betrekking hebben op de exploitatie en beheer. De subsidies worden verstrekt aan de besturen van de accommodaties. Het bedrag bij bewonersorganisaties betreft de subsidies aan dorp-, buurt- en wijkverenigingen. De vrijwillige inzet heeft betrekking op de subsidie aan Humanitas en Link050 (Werkpro) voor het ondersteunen van vrijwilligers en het verbinden van vraag en aanbod. Het bedrag voor ouderen in Groningen heeft betrekking op subsidies voor ouderenorganisaties en 200.000 die binnen het coalitieakkoord beschikbaar is gesteld voor nieuw beleid (de raad wordt over de

uitwerking in juni geïnformeerd). Het bedrag bij eenzaamheid wordt ingezet voor de aanpak eenzaamheid en bij mantelzorg wordt ingezet op mantelzorgwaardering en mantelzorgondersteuning. Het rijk heeft extra middelen voor eenzaamheid, mantelzorg en sociale basis beschikbaar gesteld. Zie hierna onder 'SPUK middelen'. In de actielijnen die we de komende tijd uitwerken gaan we per onderdeel specifiek in op de financiën.

Sociaal werk

Voor de uitvoering van het sociaal werk verlenen we de stichting WIJ een subsidie in de vorm van een lumpsumbedrag. In de opdrachtformulering aan WIJ geven we richting aan de resultaten die we verwachten op deze kernactiviteiten. Preventie is binnen deze opdrachtformulering een belangrijke pijler waar we, over de invulling, in gesprek zijn met WIJ.

De kernactiviteiten zijn:

1. Samenlevingsopbouw en preventie. Het versterken van de kracht van de gemeenschap. Het ondersteunen van initiatieven in de wijken en dorpen en dit overdragen dit aan (groepen) inwoners zodra het kan. Het bieden van specifieke preventieve ondersteuning aan Jeugd en gezinnen op school en bij huisartsen. Het samen met inwoners en partners creëren en aanbieden van preventieve en collectieve activiteiten die bijdragen aan vroeg signaleren, het voorkomen van zorg en het stabiliseren en voorkomen van maatregelen.
2. Basisondersteuning. Dit bestaat uit praktische ondersteuning (plus), specifieke ondersteuning (zoals OGGZ, bemoeizorg, de Ploeg, gezinscoaches), overbruggingszorg tot inwoners terecht kunnen bij specialistische zorg en casusregie.
3. Toegangsfunctie en verwijzing naar specialistische zorg of voorziening (i.h.k.v. Jeugdwet en WMO).



Maatschappelijke en bewonersinitiatieven

We financieren vanuit verschillen beleidsbudgetten en gebiedsbudgetten bewoners- en maatschappelijke initiatieven. In februari 2024 komen we met een voorstel hoe we omgaan met bewoners- en maatschappelijke initiatieven, waarbij het financieren voor langere tijd een optie is. We zullen dan een overzicht geven wat we uitgeven aan deze initiatieven.

SPUK middelen

In het Integraal Zorg Akkoord (IZA) en het Gezond en Actief Leven Akkoord (GALA) zetten gemeenten, zorgverzekeraars en VWS zich gezamenlijk in voor een gezond en actief leven met een stevige sociale basis. Met de herwaardering van de sociale basis biedt het Rijk financiële mogelijkheden om onze plannen t.a.v. de sociale basis te financieren met de zogenaamde brede SPUK (Specifieke uitkering) -middelen. Het rijk heeft in februari de middelen voor de brede SPUK bekend gemaakt. Daarvan hebben de volgende middelen betrekking op de smalle sociale basis:

Jaar	Versterken sociale basis	Mantelzorg	Eén tegen Eenzaamheid
2023	€ 408.730	€ 111.981	€ 111.981
2024	€ 403.123	€ 111.979	€ 111.979
2025	€ 403.123	€ 111.979	€ 89.583
2026	€ 302.209	€ 100.736	€ 0

Elke gemeente dient uiterlijk in 2024 een beleidsvisie op de sociale basis, met aandacht voor gebiedsgerichte uitvoering, te hebben.

Verwijzingen en Noten

- 1 | Sociale basis is een beleidsterm.
In de gesprekken zijn daar vaak andere woorden voor gebruikt (zoals 'welzijn' en 'samenleving').
- 2 | De sociale basis in Groningen: harmoniseren en verder uit 2020.
[Link >](#)
- 3 | Brief aan de raad, 'Tussenstand nota sociale basis en accommodatienota'
[Link >](#)
- 4 | Movisie. (2021). *Sterke beleidsinterventies, sterke sociale basis. Een verkenning*. Geraadpleegd op: [movisie >](#)
- 5 | Verwey Jonker Instituut. *Leren, sturen en verantwoord in de sociale basis*. Geraadpleegd op: [verwey-jonker >](#)
- 6 | Pawson, R., & Tilley, N. (1997). *Realistic evaluation*. London, England: Sage Publications.
- 7 | Raad voor Volksgezondheid en Samenleving. (2022). *Ruimte maken voor ontmoeting. De buurt als sociale leefomgeving*. Geraadpleegd op: [Raad Volksgezondheid & Samenleving >](#)
- 8 | Besturen van sociaal culturele accommodatie konden zelf aangeven of ze een gesprek wilden, bij bewonersorganisaties gaan we bij alle langs een deel ervan heeft inmiddels het gesprek gehad.
- 9 | Link 050, ondersteunt vrijwilligers en vrijwilligersorganisaties
- 10 | Monitor Zorgzame gemeenschappen (2020)
- 11 | Notitie: Ouderen in Groningen
[Link >](#)
- 12 | eensamen 050
[Link >](#)
- 13 | Eén tegen eenzaamheid
[Link >](#)
- 14 | In voor mantelzorg-thuis
[Movisie >](#)
- 15 | Nota armoede
[Toekomst met Perspectief >](#)
- 16 | Nota gezondheid: Gezond Leven in 050
[Link >](#)
- 17 | Leidraad openbare ruimte:
[Link >](#)
- 18 | Gedicht, Diversiteitsagenda pagina 2,0:
[Link >](#)
- 19 | Diversiteitsagenda 2.0:
[Link >](#)
- 20 | In het 'Plan van aanpak preventie met gezag Groningen' en het 'Uitvoeringprogramma leefbaarheid en veiligheid' staat beschreven hoe we als gemeente samen met ketenpartners deze problematiek willen aanpakken.
- 21 | Een rapport van het Sociaal Cultureel Planbureau stelt vast dat 'een sterke sociale cohesie tussen buurtgenoten de kans slachtoffer te worden van uiteenlopende vormen van criminaliteit beduidend verkleint [en] tevens direct verbonden [is] met minder onveiligheidsgevoelens bij de bewoners.'
(De Hart et al., 'Zekere Banden: Sociale Cohesie, Leefbaarheid En Veiligheid,' p1-2.)
- 22 | Voedselagenda 2021-2023 :
[Link >](#)
- 23 | Coalitieakkoord. *Het begint in Groningen. Voor wat echt van waarde is*. p.32
[Link >](#)