

Bijlage 1b
Visiestukken Spot, NNO, ESNS

SPOT
Groningen

November
2021



De Nieuwe Poort

Het geluid van de toekomst



Inleiding

Groningen gaat het stationsgebied voor de toekomst vormgeven. Het toch al mooie en monumentale station wordt nog mooier. Aan de achterzijde vormt het nieuwe stationsplein een aangename, groene en visueel aantrekkelijke verbinding tussen noord en zuid. Oud wordt verbonden met nieuw, verleden met toekomst. Aan het nieuwe stationsplein aan de zuidzijde komt De Nieuwe Poort (werktitel van het nieuwe gebouw), het muziekgebouw ter vervanging van De Oosterpoort. Het gebied wordt een voor een stationsgebied verrassend groene omgeving met veel perken, struiken en bomen. Een knooppuntgebied met veel reuring maar evenzeer met veel plaatsen van park- en tuinbeleving. Een gebied met wonen en werken en met het meest duurzame muziekgebouw van Nederland, voor iedereen.

De Nieuwe Poort van Groningen grenst aan het station waardoor artiesten en bezoekers het duurzaam – met de trein of elektrische bus – kunnen bereiken. Het is een gebouw met vele verblijfsplaatsen voor bezoekers en artiesten, voor studenten en voor reizigers. Een trekpleister waar jaarlijks honderdduizenden mensen op afkomen. Velen voor een doelgericht bezoek aan een concert of een voorstelling, om er te leren en te werken en velen om er even te verpozen en van alles mee te maken en te beleven.

We schetsen een toekomstvisie op een nieuw gebouw in een prachtige groene spoorzone, aan een nieuw plein met volop ruimte voor ontmoeten en beleven in Groningen. De beleving bij aankomst vanuit het stationsgebied is totaal anders dan we gewend zijn in een stationsgebied. Niet een versteende omgeving maar een groene long voor wonen, werken en voor ontmoeten en beleven. Ook bij entree van Groningen vanaf het Emmaviaduct laat Groningen zien waar het voor staat. Innovatief, duurzaam en gericht op de mens.

We schetsen in dat gebied een vergezicht van een verbindend, actueel en duurzaam gebouw. Een plek waar mensen elkaar ontmoeten en waar op en rondom de bruisende podia dag en nacht van alles te beleven valt. Een gebouw voor muziek, dans en dance, waar mensen elkaar buiten en binnen kunnen treffen. Een duurzaam gebouw voor de stad en voor toekomstige generaties. Een plek die iedereen uit stad, ommeland en ver daarbuiten iets te bieden heeft. We leggen de lat weer een stukje hoger (Dit visiedocument is de opvolger van visiedocument Ontmoet, Beleef uit 2018.) om de ambitie voor de toekomst scherper te presenteren. Het is tijd voor het geluid van de toekomst!

Draait het nieuwe gebouw alleen om muziek? Nee dit gebouw gaat over veel meer. Het is een gebouw voor podiumkunsten, met een focus op muziek, dans en dance. Een gebouw waar onderwijs en praktijk samen leren en innoveren. Een gebouw van voortdurende innovatie, ontwikkeling en actualiteit, waar ontmoeten en beleven zoveel lagen en diepte kennen. Een plaats waar jong en oud, veelkleurig en veelsoortig een leven lang beleven, ontmoeten, leren en werken. Een gebouw, een huis, waar vele organisaties aan deelnemen en/of gehuisvest zijn. SPOT Groningen als hoofdbewoner, samen met het Noord Nederlands Orkest (NNO), nauw verbonden met Eurosonic Noorderslag (ESNS) en samenwerkend met (delen van de) onderwijsinstellingen van het Noorderpoort, Alfa-college, Hanzehogeschool Groningen en NHL Stenden, dicht bij het Prins Claus Conservatorium (PCC), een welkom huis voor studenten van de Rijksuniversiteit Groningen. Het is een huis voor samen werken, samen ontwikkelen, het is een gebouw voor velen om zich thuis te voelen.

Als je door de deuren naar binnen gaat, voel je meteen dat er hier veel te doen en te beleven is. Het gebouw ademt muziek en dans. Hier staan de internationale bands en acts van de toekomst op het podium. Hier geniet je van klassiek van wereldklasse en beleef je waanzinnige dans. Ook ontdek je hier het talent van eigen bodem en regio. Later op de avond is er electronic music en digital art. Ook wanneer er geen concerten of voorstellingen zijn, is er in het gebouw van alles te beleven. Voor omwonenden, stadgers, toeristen, scholen en groepen. Ga met je favoriete (virtuele) artiest op multimediatour door het gebouw voor een uniek kijkje achter de schermen. Ervaar hoe het is om met behulp van augmented reality een orkest te dirigeren. Boek de @HOME (history of music experience) en dompel je onder in vier eeuwen muziekgeschiedenis van Groningen. Ga met je schoolklas een battle aan op de virtual talent stage. Of strijk neer op één van de terrassen aan het plein voor een kop koffie of thee, lunch, borrel of diner in een levendige omgeving waar alles draait om cultuur, ontmoeten en beleven.

Bijzonder aan het nieuwe gebouw is dat onderwijs en praktijk er onder de noemer CrossWise samen optrekken. Samen met de onderwijsinstellingen Alfa-college, Noorderpoort, Hanzehogeschool Groningen en NHL Stenden kiezen we voor een intensieve samenwerking op leren en werken. Vele jongeren die interesse hebben in een beroep in de cultuursector kunnen er dagelijks samen met professionals leren en werken. Dat gebeurt in en tijdens innovatielabs, ateliers, opdrachten, onderzoeken en stages, in de contextrijke leeromgeving van het nieuwe gebouw. Mbo- en hbo-opleidingen van marketeer, productie leider en kok tot podiumtechnicus en floormanager worden er on the job gegeven en professionals leren op hun beurt weer veel van de samenwerking met de studenten. Frisse blikken en jarenlange ervaring leiden er tot inspiratie, nieuwe ideeën en nieuwe wegen. Vanuit de samenwerking met de Rijksuniversiteit Groningen (RUG) wordt het programma CrossWise ondersteund.

Het nieuwe gebouw bevindt zich in Groningen en maakt deel uit van de culturele voorzieningen van het noorden. In een stad met een stevige reputatie op het gebied van theater, dans en muziek. Een stad die zich wil laten zien en laten horen. Er heerst een open cultuur met een grote variëteit aan ontmoetingsplekken, die passen bij een dynamische stad. We ontmoeten elkaar bij een expositie, een concert, een voorstelling, een festival, een zakelijk event, bij de film, in het café of in de club. Ook ontmoeten we elkaar digitaal, online. Groningen is een veelzijdige en een jonge stad, met een kwart van de inwoners onder de 27 jaar. Dankzij een lange livemuziektraditie heeft Groningen muziek in z'n DNA. De stad onderscheidt zich door unieke festivals met een ziel: Noorderzon, ESNS, Paradigm, Stadspark Live en een sterke, bovenregionale muziekprogrammering over de diverse podia heen.

Ontmoeten gaat over sociale cohesie, over cultureel delen, over samen ergens voor staan of gaan. Het gaat over meemaken en erbij horen. Ontmoeten gaat over connectie maken en over verbinden. Voor Groningen als cultuurstad, als stad van startups en City of Talent, zijn hoogwaardige ontmoetingsplekken van groot belang. Plekken waar ideeën kunnen worden uitgedroefd, waar altijd wat gebeurt en waar herinneringen worden gemaakt. Waar ontmoeten we elkaar in Groningen? Welke plekken en gebouwen dragen ontmoetingen met een culturele inhoud uit? We kennen een fantastische reeks: het Groninger Museum, De Machinefabriek, de Stadsschouwburg, het Grand Theatre, de USVA, Vera, Simplon, De Oosterpoort, MartiniPlaza, Forum Groningen en nog tal van particuliere plekken zoals Paradigm en EM2. Waar staan we anno 2021? De Stadsschouwburg is prachtig gerenoveerd, het Forum is een waanzinnige publiekstrekker en er is gekozen voor een nieuw muziekgebouw als opvolger van De Oosterpoort.

We nodigen je uit om met ons mee te gaan op reis. Een reis die begint in 2021 in De Oosterpoort en uitkomt in een nieuw gebouw voor muziek en zoveel meer in 2029. Een gebouw in een gebied waar iedereen uit stad, ommeland en ver daarbuiten elkaar ontmoet rondom ervaringen en belevingen met muziek, dans en dance, van geluid en stilte. In onze verbeelding zien we het gebouw al staan. Vanuit onze kennis en ervaring dromen we een nieuw iconisch groen en high tech gebouw voor Groningen, maar als nuchtere Groningers doen we dat stevig onderbouwd, met de beide benen op de grond. We weten dat het kan in Groningen: we kennen het publiek en de markt door en door. We nemen je graag mee naar de toekomst zoals wij die voor ons zien, welkom in 2029.



1 Visie

Ontmoeten, beleven, ontwikkelen

Welkom in De Nieuwe Poort van Groningen, een bijzondere muzikale ontmoetingsplek die de stad verrijkt en de wereldwijde liefde voor muziek, dans en dance versterkt. In en om het gebouw worden betekenisvolle educatieve, inspirerende en innovatieve belevingen geïntegreerd. Belevingen die aansluiten bij de identiteit en ambitie van SPOT en passen bij Groningen en het stationsgebied: innovatief, inclusief en duurzaam. Het nieuwe muziekcentrum is maatschappelijk verbonden, draagt bij aan onderwijs en (cultuur)educatie, verrijkt de stad en is aantrekkelijk voor toeristen. Het is het groenste en duurzaamste muziekgebouw van Nederland. Een bruisend gebouw waar het vrijwel 24/7 gaat om ontmoeten en beleven rondom podiumkunsten. Een gebouw waar zowel de theater- en concertorganisatie SPOT Groningen (exploitant), het NNO, het PCC, ESNS, artiesten als bezoekers zich thuis voelen. Waar het beroepsonderwijs gericht op werken in de culturele sector zich aan de praktijk verbindt.

Ook in het nieuwe gebouw zal de missie van SPOT groningen voelbaar zijn:

Verbonden door podiumkunsten

Wij geloven in de kracht van podiumkunsten. Met een sterk aanbod creëren we plekken van ontmoeting en plekken van betekenis met artiesten en publiek. Door met het onderwijsveld te leren en te innoveren, worden we samen elke dag beter en brengen we een rijk en actueel programma waar de regio trots op kan zijn en waarmee we Groningen nationaal en internationaal op de kaart zetten.

Het gebouw is direct verbonden aan de Groninger binnenstad en het station en is open en toegankelijk. Mensen lopen er makkelijk in en uit omdat er altijd wat te beleven valt, ook als je geen kaartje hebt voor een concert of een voorstelling. Het orkest repeteert, er is een open podium, er wordt gestudeerd, gewerkt, er zijn tours en experiences en je kunt er heerlijk eten en drinken. Je ontmoet er makkelijk anderen. Je komt er graag en je komt er terug. Het gebouw biedt onderdak aan het team van SPOT, het NNO, is het festival- en conferentiecentrum voor ESNS en is het huis voor het PCC. Het programma van De Nieuwe Poort loopt over drie lijnen: *de culturele programmering*, *de maatschappelijke programmering* en *de commerciële programmering*. Met het programma bieden we niet alleen kunst-intrinsieke waarde maar ook sociaal en economische meerwaarde voor Groningen en dragen bij aan het imago van Groningen als cultuurstad. Groningen als cultuurstad is een economische pijler voor stad en ommeland. Wie wil er nu niet wonen en werken in of nabij een stad met zo'n aantrekkelijk cultuuraanbod?

We begeven ons in 2029 het liefst met een volledig duurzaam en speciaal toegerust gebouw – met daarin 4 zalen – voor muziek, dans en dance op de markt. Het huidige programma van De Oosterpoort gaat nagenoeg over naar het nieuwe muziekcentrum en wordt uitgebreid, versterkt en toekomstbestendig gemaakt in een *smart building*. Allereerst door de komst van een Popzaal – The White – met een capaciteit van ca. 3.200 voor versterkte muziek. De markt, de artiesten en agency's, geeft aan een dergelijke, specifiek uitgeruste zaal voor versterkte muziek in het noorden te missen. Voor artiesten zijn live optredens dé manier om contact te houden met hun fans. In een markt van schaarste kiezen ze daarbij voor de zaal en locatie waar ze hun publiek zo goed mogelijk kunnen bedienen, zonder veel publiek teleur te hoeven stellen. Dat vraagt om een zaal met een maatvoering waarover Groningen momenteel niet beschikt. Daarnaast handhaaft en verbetert de stad zich met een echt akoestische zaal – The Purple –, een multifunctionele zaal – The Orange – en een studio – The Green – in het nieuwe gebouw.

Naast de dominante lijn met culturele programmering verwachten we in het nieuwe gebouw een flinke groei van de lijn maatschappelijke programmering, een lijn rondom educatie/ inspiratie, amateurs en onderwijs die we uitbreiden met tours en experiences. Dat vraagt in het nieuwe gebouw om specifieke ruimtelijke en technische vereisten. Tenslotte zetten we in op commerciële programmering, waarbij we uitgaan van een lichte groei van het zakelijke segment en een groei door bezoekers voor dag- en avondhoreca, meestal in combinatie met een bezoek aan een event, een experience of een tour. Bij een gebouw van en voor de toekomst is duurzaamheid cruciaal. Dat begint bij het faciliteren van een duurzaam bereik vanaf het station met

de trein of het openbaar vervoer. We dromen van een volledig CO2-neutraal gebouw, dat minimaal de eigen benodigde energie opwekt, waarbij regenwater wordt gebruikt voor bijvoorbeeld toiletten en de voedselproductie voor de restaurants op de eigen balkons wordt gerealiseerd.

De doelen die we ons in het nieuwe gebouw stellen zijn de volgende:

Ontmoeten: voor iedereen, een leven lang

Over drie programmalijnen heen brengen we met een gevarieerd aanbod voor een breed en divers publiek ontmoetingen van betekenis tot stand. Tussen artiesten en publiek en tussen diverse publieksgroepen onderling, van jong tot oud en van lokaal tot internationaal. De Nieuwe Poort is een ontmoetingsplaats in het hart van de samenleving. We brengen de ontmoeting tot stand in een gebouw dat gekenmerkt wordt door een ruime opzet van de entree en van de publiekspelen rondom de zalen.

Van jongs af aan en tot op hoge leeftijd, een leven lang verbonden zijn, dat is een doelstelling die we in de programmalijnen uitwerken. Dat betekent kennismaken met muziek, met verschillende mensen en hun verhalen, diverse stijlen en bijbehorende mores. Het betekent ook de mogelijkheid aanbrengen tot verdieping, meer willen en kunnen weten van muziek en alles wat er bij hoort. We bieden in het nieuwe gebouw inspirerende en educatieve programma's op het snijvlak van actualiteiten, podiumkunsten en ontmoeten zoals workshops, tours en experiences. Deze programma's dragen bij aan een stevige verankering in de samenleving en leveren in combinatie met aantrekkelijke dag- en avondhoreca ook veel publiek op buiten concert- en voorstellingstijden.

Beleven: een bezoek dat raakt

Een bezoek aan het nieuwe gebouw is een bezoek dat je raakt. Of het nu gaat om de ervaring van een internationale band, een solist van wereldklasse, een intiem concert van een opkomend talent, een performance van de (inter)nationale dans top, het is een ervaring waar mensen graag voor naar Groningen komen. Ook het gebouw zelf met de verschillende tours en experiences is buiten de eventtijden om een bezoek meer dan waard. Het nieuwe gebouw is een aansprekend onderdeel van cultuurstad Groningen.

Ontwikkelen: zorg voor ontdekken, talent en loopbaan

In 2029 is Groningen voor cultuur- en concertbezoekers en voor artiesten een geliefde stad. Van kleine locaties, waar de nieuwe ontwikkelingen starten op clubs en festivals, tot grote zalen. We onderstrepen met het nieuwe gebouw de ambitie van de stad Groningen als top 5 cultuurstad en City of Talent. We kiezen voor de top omdat (inter)nationale en onderscheidende programmering het verschil maakt voor de stad. Maar ook de zin 'ik ben begonnen in Groningen' is voor ons een richtinggevende zin. Diverse talenten hebben in of dankzij Groningen hun weg naar het (grote) publiek gevonden. Het levert loyaliteit op en terugkeer naar Groningen. Festivals en evenementen als TakeRoot, Rockit, ESNS, Noorderzon, het Groninger Studentencabaretfestival, Jonge Harten, Peter de Grote Festival en Paradigm maar ook de afstemming en begeleiding van alle podia dragen hieraan bij. We helpen artiesten in hun loopbaan en ontwikkeling door publiek voor ze op te bouwen, ze in de juiste zaal te programmeren en te ondersteunen waar nodig met productie en marketing. Juist deze zorg en aandacht voor ontwikkeling en talent levert loyaliteit op aan Groningen als speelplek in de verdere carrières van de artiesten.

Ontwikkelen betekent ook dat we graag een lerende organisatie zijn, die een contextrijke leeromgeving biedt aan studenten en een interessante loopbaan aan medewerkers. In 2029 is dat in het nieuwe gebouw gedurende de hele dag voelbaar en merkbaar in het programma CrossWise. Crosswise staat voor samen leren en innoveren in de cultuur. Het nieuwe gebouw is naast podium een opleidingsplaats. We maken stages, afstudeerplekken en loopbanen mogelijk. We sluiten aan bij het onderwijs, we zijn een opleidingsplaats voor podiumtechnici, productieleders, marketeers, hospitality-medewerkers, koks en andere branche gerelateerde beroepsgroepen. In de arbeidsmarkt in het noorden zien we kansen juist in die verbinding. Het levert een dagprogramma voor het gebouw maar zorgt bovenal voor ontwikkeling in opleiding en loopbaan en zorgt voor een betere aansluiting van onderwijs en arbeidsmarkt.

...We bieden in het nieuwe gebouw inspirerende en educatieve programma's op het snijvlak van actualiteiten, podiumkunsten en ontmoeten zoals workshops, tours en experiences...



2 Programma

Cultureel, maatschappelijk, commercieel

Anders dan nu in De Oosterpoort, is het nieuwe gebouw vrijwel 24/7 een bruisende plek van ontmoeten en beleven rondom podiumkunsten. Het programma geven we vorm over drie programmaliijnen. Deze lijnen vragen om vertalingen in het nieuwe gebouw, zodanig dat er een optimale wisselwerking ontstaat tussen inhoud, vorm, artiest en publiek. De verwachte bezoekersaantallen zijn geraamd vanuit onze kennis en ervaring en groeien mee met het brede programma dat we bieden. Boven op alle verwachte bezoekers van het programma zien we natuurlijk nog de gebruikers van het gebouw, de artiesten, medewerkers van het NNO, ons personeel en leveranciers.

Programmaliijn 1. Een bruisend cultureel programma met een focus op muziek, dance en dans

Geschat bereik per jaar: 350.000 bezoekers

We zien een bruisende programmering voor ons in en rondom de vier zalen van het nieuwe gebouw die divers is en gericht op alle mogelijke doelgroepen. Er is een breed aanbod van concerten en voorstellingen op het gebied van popmuziek, klassieke muziek, dans en dance. We bieden het beste uit Groningen het podium en halen daarnaast het beste uit de hele wereld naar Groningen. En daarbij willen we als podia niet elkaars concurrenten zijn maar elkaar aanvullen om zo een betere marktpropositie voor de stad te creëren. De positionering van Groningen als een stad voor de (inter)nationale top zorgt ervoor dat publiek uit het noorden wordt bediend, dat er veel publiek van buiten het noorden wordt bereikt en dat het imago van de stad als cultuurstad met lef wordt versterkt.

Klassieke muziek

Klassieke muziek is bij SPOT en in het nieuwe gebouw springlevend en voortdurend in beweging. Deze vitaliteit en dynamiek komen tot uitdrukking in de programmering. Daarbij gaan traditie en vernieuwing hand in hand. De schoonheid van het klassieke erfgoed met zijn zuivere expressie, virtuositeit en rijke klankwereld krijgt onder het label Wereldklasse ruim baan met wereldsterren als Arcadi Volodos en Quatuor Ebène. Uitvoeringen die in Sydney, Parijs, Londen en Amsterdam te zien zijn komen ook naar Groningen. Met topkoren als Tallis Scholars en The Choir of King's College blijven we ons profileren als koorstad. Bij de nieuwe concertreeks Dutch Delight rond Nederlands toptalent waaronder Noa Wildschut en Lucy Horsch wordt ook geëxperimenteerd met vorm.

“Voor muziekstudenten draait het nieuwe muziekgebouw om veel ontdekken en zelf ontdekt worden! Voor de Hanzehogeschool-studenten van het Prins Claus Conservatorium is muziek maken nummer 1 in hun leven, liefst met elkaar en voor publiek. De nabijheid van interessant geprogrammeerde en goed geoutilleerde muziekpodia is daarom van levensbelang; daar haal je inspiratie, daar doe je zelf podiumervaring op, daar ontmoet je publiek. Dat biedt het nieuwe muziekgebouw, plus nog veel meer voor de ontwikkeling van jonge musici en muziekdocenten in opleiding. Het is een ontmoetingsplek waar je studenten van andere creatieve disciplines tegenkomt, met wie je plannen smeedt en kan samenwerken. Je kunt er lessen en lezingen volgen, je bekwamen in nieuwe (studio)technieken, stage lopen of deelnemen aan innovatieve (onderzoeks) projecten. Het is een springplank voor je toekomst, omdat je er wordt uitgedaagd om je muzikale en sociale vaardigheden breed in te zetten, voor je eigen plezier en om iets te betekenen voor de stad en de samenleving. Het conservatorium en het kenniscentrum Kunst & Samenleving volgen de beloftevolle ontwikkelingen op de voet en blijven graag nauw verbonden aan het nieuwe muziekgebouw.”

Ingeborg Walinga, Dean Prins Claus Conservatorium

Anderzijds geeft SPOT nieuwe betekenissen aan oude tradities door nieuw en bestaand publiek uit te nodigen zich onder te dompelen in een fantastische wereld vol verbindingen met andere genres, disciplines en culturen. Zo zingt Anne Sofie von Otter liederen van Rufus Wainwright en speelt cellist Jean-Guihen Queyras samen met Iraanse kamancheh-spelers. Met het ontwikkelen van innovatieve producties als De Salon en grensverleggende festivals ontpopt SPOT zich als creatief producent. De inhoudelijke samenwerking met het NNO heeft een stevige impuls gekregen met de onderlinge uitwisseling aan creatieve denkkraft van elkaars programmeurs. Tegelijk blijven internationale toporkesten welkom. Voor nieuw talent organiseren we een podium. Dat doen we o.a. in samenwerking met het PCC en het NNO. Presentatie en experimenteren is hierbij een belangrijk uitgangspunt.

"De akoestische zaal The Purple die tot de top 5 van Nederland behoort is niet alleen essentieel voor het NNO om als Noordelijk symfonie orkest ook na 2029 tot de landelijke top van symfonie-orkesten te blijven horen -zonder goede zaal geen goed orkest – maar ook cruciaal om wereldsterren te kunnen contracteren. De stad Groningen investeert niet alleen in een akoestische zaal die klaar is voor de toekomst maar daarmee ook in het behoud en verdere artistieke ontwikkeling van het NNO en de klassieke muziek in het Noorden. Een nieuw muziekgebouw biedt het NNO en andere bespelers de kans om beter te kunnen inspelen op muzikale ontwikkelingen en op de veranderende belevingswereld van het publiek."

Marcel Mandos, artistiek leider NNO

Muziek

De muziekprogrammering in het nieuwe gebouw zal het hele muzikale spectrum een podium bieden. Naast de gevestigde namen willen we vooral ook de ontwikkelingen binnen de genres laten zien. Actualiteit en diversiteit zijn belangrijke uitgangspunten in de muziekprogrammering. Met deze programmering opereert De Nieuwe Poort in het rijtje TivoliVredenburg (Utrecht), 013 (Tilburg), Paradiso en Melkweg (beide Amsterdam). We zijn een vanzelfsprekend podium voor nationaal talent maar ook voor het internationale aanbod is De Nieuwe Poort een logische halte.

Groningen kent op het gebied van (pop)muziek een ideale infrastructuur. Talent doet een showcase tijdens ESNS, Vera en Simplon zijn voor veel genres logische vervolgstappen in de carrières van artiesten en met het nieuwe muziekgebouw kunnen we artiesten nog beter aan Groningen blijven binden. De afgelopen decennia mochten we artiesten als Adele, Passenger, Ibrahim Maalouf, Sigur Rós, Alpha Blondy, Nick Cave, Snarky Puppy, Snoop Dogg, Fatoumata Diawara en Queens of the Stone Age al op onze podia verwelkomen. Door sterk te blijven opereren op de wereldmarkt van de popmuziek met een zaalcapaciteit die past bij de vraag van de markt en een krachtig relatienetwerk te onderhouden, willen we het aantal concerten met grote, actuele namen verder uitbreiden. Dat belooft wat voor de toekomst!

Een steeds grotere reisbereidheid van bezoekers en de bovenregionale (en zelfs nationale en internationale) functie van het nieuwe muziekgebouw leiden tot een groot publieksbereik. (Nieuwe) festivals worden ingezet voor talentontwikkeling en om het publiek kennis te laten maken met nieuwe (muziek)stijlen en nieuw talent. Ingezette lijnen 'Groningen popstad met lef' en 'Groningen doorbraakstad' worden voortgezet.

Danstheater

We willen het podium zijn voor (moderne) nationale en internationale dansvoorstellingen, die momenteel niet te zien zijn in Groningen of er niet goed tot hun recht komen, omdat het podium en de zichtlijnen van De Stadsschouwburg voor deze voorstellingen niet optimaal zijn. Naast (moderne) dans van ons toonaangevende huisgezelschap Club Guy & Roni en vele anderen programmeren we in het nieuwe gebouw ook grootschalige nouveau cirque. Naast Noorderzon is er momenteel geen enkele plek in Groningen geschikt voor de presentatie van dit aanbod. Ook theater- en cabaretvoorstellingen die in de schouwburg niet goed tot hun recht komen en daarom in De Oosterpoort worden geprogrammeerd, brengen we in 2029 in het nieuwe gebouw.

"De afgelopen jaren is er door de verschillende Noordelijke culturele instellingen enorm geïnvesteerd in kwaliteit, ambitie en onderlinge samenwerking. Dat heeft van Groningen een creatieve, interdisciplinaire hub gemaakt, waar het cultureel gebeurt op het gebied van de podiumkunsten. Club Guy & Roni en het Noord Nederlands Toneel (NITE) zijn trots om daaraan te mogen hebben bijdragen. Het nieuwe gebouw vervult een cruciale plek in de keten van podia in Groningen. Hier komen alle podiumkunstdisciplines die Groningen rijk is samen en wordt het resultaat van alle creativiteit in samenwerking met SPOT getoond aan het Noordelijke publiek."

Guy Weizman, artistiek directeur NNT/ Club Guy & Roni/ NITE

Dance /nachtprogrammering

Naast het avondprogramma ontwikkelen we in navolging van andere grote steden een aantrekkelijke nachtprogrammering. Alle poppodia uit de G9 beschikken over een eigen nachtprogrammering. Gemiddeld programmeert ieder podium tussen de twee en vier feesten per week. Aan bestaande bewezen succesvolle concepten als 40Up, Noisia invites en Pleinvrees voegen we nieuwe smaken toe en voeren we de frequentie op. Met de nachtprogrammering richten we ons in het nieuwe gebouw ook op jongeren en studenten, één van de grootste doelgroepen uit de stad.

Festivals

De festivals zijn de 'smaakmakers' in onze programmering. Ze leiden tot een (inter)nationale profilering en maken ons uniek. Met de festivals tonen we de ontwikkeling binnen de genres. Jonge talenten spelen er naast artiesten die voor hen als voorbeeld dienen. We geven onderdak en productionele ondersteuning aan het belangrijkste showcase festival van Europa ESNS. Ook programmeren we festivals in samenwerking met anderen. My First Festival, het festival voor de allerkleinsten, programmeren we samen met Tivoli Vredenburg. Rockit programmeren we samen met de organisatie van North Sea Jazz. Voor de samenstelling van de programma's van festivals als Rhythm & Blues Night en TakeRoot werken we veelvuldig samen met internationale collega-festivals. Naast deze succesvolle labels voegen we nieuwe (genre)festivals toe.

"In de afgelopen decennia is ESNS uitgegroeid tot 's werelds grootste en meest invloedrijke evenement voor Europese popmuziek. Dankzij ESNS kennen en waarderen muziekprofessionals uit de hele wereld Groningen en dat vertaalt zich in een buitengewoon sterk internationaal aanbod van popmuziek in de hele stad, het hele jaar rond. Van De Oosterpoort tot Vera en van Simplon tot de Drafbaan: in Groningen staan met grote regelmaat bands die er niet zouden staan als hun managers of boekers niet zo bekend zouden zijn met de stad en locaties. Dit maakt Groningen met recht dé popmuziekstad van Nederland. Door het groeiende programma, publiek en succes van ESNS lopen we al jaren tegen de grenzen van De Oosterpoort aan. Een nieuw, modern, state of the art en groter muziekcentrum is essentieel om deze positie voor ESNS en daarmee ook voor Groningen als muziekstad vast te houden."

Dago Houben, algemeen directeur ESNS

Programmaliijn 2. Een maatschappelijk verbonden programma

Geschat bereik per jaar: 150.000 bezoekers

Naast onze culturele programmaliijn zien we onze maatschappelijke betrokkenheid en verankering als noodzakelijk. Cultuur heeft zoveel kracht om ontmoetingen tot stand te kunnen brengen en wij zien onszelf bij uitstek als faciliterend in het bij elkaar brengen van mensen. Het zijn van een ontmoetingsplaats, het bieden en faciliteren van inspiratie, educatie, opleiding en ontwikkeling zien we als de tweede programmaliijn van het nieuwe gebouw. En dat doen we langs vier richtingen: educatie/ inspiratie, experiences en tours, amateurs en onderwijs.

Educatie/ inspiratie

We willen met kunst en cultuur inspireren en ontvlammen. En we vinden dat educatie als woord de lading niet meer dekt. Het gaat niet alleen om leren, het gaat ook om ontmoeten, ontdekken en vermaken. Van jongs af aan en tot op hoge leeftijd, een leven lang verbonden zijn, dat is de doelstelling van ons programma. Dat betekent kennismaken met theater en muziek, met verschillende mensen en hun verhalen, diverse stijlen en bijbehorende mores. Het betekent ook de mogelijkheid aanbrenge tot verdieping, meer willen en kunnen weten van theater en muziek en alles wat erbij hoort. Met het programma Cultuurinspiratie ontwikkelen we speciale activiteiten met, voor en door specifieke doelgroepen, die niet vanzelfsprekend naar onze programma's gaan of kunnen gaan.

Naast vaste programma's voor kinderen, jongeren, studenten, leerkrachten, nieuwe Groningers en wijkbewoners die in onze zalen ondervertegenwoordigd zijn, ontwikkelen we vanuit behoefte of vraag maatwerkprogramma's rondom actuele thema's als dementie, discriminatie en eenzaamheid. Succesvolle vaste programma's uit De Oosterpoort zoals muzikale en theatrale rondleidingen, de culturele safari en interdisciplinaire workshops worden de komende jaren uitgebreid en krijgen in een nieuw multimediaal jasje onderdak in het nieuwe gebouw. Mogelijke nieuwe concepten zijn een musical playground voor kinderen en jongeren, een virtual music experience waar groepen met behulp van augmented reality meer leren over instrumenten en hoe het is om een orkest te dirigeren of een digital talent stage, waar schoolklassen tegen elkaar kunnen battelen.

Experiences en tours

Met verschillende *experiences* voegen we een nieuwe dimensie toe aan het beleven van de wereld van muziek en theater. We denken daarbij bijvoorbeeld aan de history of music experience, waarin bezoekers zich onderdompelen in vier eeuwen muziekgeschiedenis van Groningen, met als letterlijk hoogtepunt een adembenemend uitzicht over muziekstad Groningen. Of aan wisselende *digital art experiences*, rondom muziek, dans of dance. Alle experiences hebben als doel om bij te dragen aan de beleving, verdieping en verbinding rondom podiumkunsten en met elkaar.

Voor scholen, groepen, dagjesmensen, toeristen en andere geïnteresseerden zijn er in het nieuwe gebouw diverse multimediatours beschikbaar. Tijdens deze tours worden bezoekers met hun favoriete (virtuele) artiest door het gebouw gegidst voor een uniek kijkje achter de schermen. Door de content van deze tours na verloop van tijd te wisselen en/of te thematiseren, blijven de tours ook op lange termijn interessant voor bezoekers die het nieuwe gebouw al een keer hebben gezien. De experiences en tours dragen buiten de concert- en voorstellingstijden om bij aan de levendigheid in het gebouw.

Amateurs

In De Oosterpoort gaan door druk op de zalen regelmatig artiesten aan de neus van het Groningse publiek voorbij. Ook voor amateurs is momenteel beperkt ruimte. In het nieuwe gebouw hopen we hen vaker onderdak te kunnen bieden. Het amateurprogramma van De Oosterpoort met o.a. schoolmusicals, uitvoeringen van dansscholen, amateurkoren en -orkesten verhuist mee naar het nieuwe gebouw en krijgt daar meer de ruimte. Zo kunnen de zalen een rol spelen in de behoefte aan repetitieruimte en speelplekken van HaFaBra orkesten uit de provincie en in de wens van de grote koren voor repetities en optredens.

Onderwijs

Het opleidingsprogramma CrossWise dat we in samenwerking met de opleidingen in Noord Nederland voor ons zien, is nog in ontwikkeling en vraagt in een nieuw gebouw letterlijk om meer ruimte. Het opleiden en training on the job moet leiden tot het creëren van banen en werkgelegenheid in de culturele wereld. Daarbij kan Groningen zich met specifieke opleidingen sterker profileren als onderwijsstad. Cultuurprofessionals, studenten en docenten van Noorderpoort, Alfa College, NHL Stenden Hogeschool en de Hanzehogeschool werken samen met als gemeenschappelijk doel samen leren, innoveren en cultuur mogelijk maken. Opleidingen die leiden tot werken in de culturele sector vinden hier hun contextrijke leeromgeving. Overdag en 's avonds zijn studenten in het werkproces aan het leren en werken. Daarnaast verwachten we in het nieuwe gebouw een enorme toename aan studenten die gebruik willen maken van een inspirerende studieplek.

“Een Leven Lang Ontwikkelen betekent voor het Noorderpoort dat iedereen altijd een volgende stap moet kunnen zetten. En, het betekent voor ons dat leren het beste daar kan plaatsvinden waar de toegevoegde waarde het grootst is. Daar waar de praktijk is. In het nieuwe muziekcentrum gaan we dat dus doen. Levensecht. Want waar kun je als student het beste leren en ervaren wat het is om in de culturele sector te werken, of je nu graag kok wilt worden of podiumtechnicus? Vanzelfsprekend: in de rijke context van het nieuwe muziekcentrum. Het is fantastisch dat we dit samen vormgeven, en dat we onze mbo en hbo studenten in gezamenlijkheid een rijke leeromgeving kunnen bieden. Het opleidingsprogramma CrossWise is wat mij betreft dé manier waarop hybride leren gerealiseerd kan worden, door vanaf het allereerste begin gezamenlijk te onderzoeken, verkennen en bespreken wat nodig is voor het opleiden en ontwikkelen van de culturele vakmensen van de toekomst.”

Gerry Geitz, college van bestuur Noorderpoort

...Naast onze culturele programmlijn zien we onze maatschappelijke betrokkenheid en verankering als noodzakelijk...

"Het nieuwe muziekcentrum zal een belangrijke betekenis hebben voor de hele regio (het Noorden) en kan gaan fungeren als dynamo voor de wijde omtrek. Het kan een onderscheidende specialisatie van Groningen worden. De Hanzehogeschool Groningen is er vanaf het begin bij betrokken, omdat we verbonden en betrokken zijn met de hele regio (het Noorden). We bouwen mee aan een krachtige regio door actueel onderwijs en praktijkgericht onderzoek. Multidisciplinair Onderwijs is belangrijk. Onze gezamenlijke inzet en betrokkenheid zal bijdragen aan de ontwikkeling van (jonge) professionals zodat zij zijn toegerust voor de complexe vragen uit de samenleving en aan een betere kwaliteit van leven voor huidige en toekomstige generaties. Leren en werken in de cultuursector draagt bij aan de kracht en leefbaarheid van de regio. Daarnaast vindt de Hanzehogeschool Groningen contextrijk leren belangrijk voor de ontwikkeling van individuen."

Annemarie Hannink, college van bestuur Hanzehogeschool Groningen

"Als onderwijsorganisatie zijn wij op zoek naar bijzondere en geweldige plekken voor studenten om te leren en te onderzoeken. Bijzonder, door de functie en de uitstraling. De aantrekkingskracht die een plek heeft op jonge aankomende beroepsbeoefenaars. Geweldig, door de plek in de stad en de energie die van een specifiek gebouw of locatie uitgaat. Met SPOT hebben wij als NHL Stenden – de Hogeschool van Noord Nederland – beide karakteristieken gevonden. Studenten krijgen er de kans om in een creatieve en dynamische omgeving te experimenteren en te ontdekken hoe zij vorm kunnen geven aan hun eigen toekomst. Op een plek die aanspreekt, goed bereikbaar en iconisch in meerdere opzichten is. Waar werken en studeren in elkaar overloopt. Waar studenten vanuit alle wind- en studierichtingen samenwerken en samen creëren. Als NHL Stenden zijn wij trots om op zo'n plek te mogen landen. Voor onze studenten en medewerkers. Waar werelden samenkomen en verschillen verdwijnen of juist worden aangemoedigd. SPOT is die unieke plek voor onze unieke studenten."

Marc Otto, college van bestuur NHL Stenden Hogeschool

"We leven in een tijd waar traditionele schotjes -zoals tussen onderwijs en werken, leren en innoveren, MBO en HBO- steeds meer aan het vervagen zijn. Beroepsonderwijs is voor studenten pas interessant als theorie en praktijk hand in hand gaan en zoveel mogelijk in de échte beroepspraktijk plaatsvindt, zoals in het programma Crosswise. Een concept en een manier van werken die zowel voor de cultuursector, voor het onderwijs, maar zeker ook voor de inwoners van onze regio meerwaarde heeft. Waar een combinatie van ervaring en nieuwe inzichten een levendig cultuurcentrum tot gevolg heeft, waar zowel overdag als 's avonds van alles te doen is. We werken als partner graag mee om dit tot een succes te maken!"

Wim Moes, voorzitter college van bestuur Alfa-college

Als Rijksuniversiteit Groningen zien we enorme kansen om samen nieuwe verbindingen te maken. Connecties maken en met elkaar verbonden raken doe je door elkaar te ontmoeten. De Nieuwe Poort biedt een fantastisch podium voor de wetenschap en een ontmoetingsplaats, ook voor de medewerkers en studenten van de RUG en draagt bij aan de aantrekkelijkheid en de prettige leefomgeving van de stad.

Cultuur is bij uitstek een manier om wetenschap te vertalen naar een breed publiek. Kunst en wetenschap kunnen elkaar versterken en podiumkunsten kunnen gebruikt worden om complexe wetenschappelijke vragen, resultaten en dilemma's te verbeelden. De RUG kan ook leren van de Nieuwe Poort wat betreft het gebruik van High Tech zoals VR, AR en MR. De grote hoeveelheden data van De Nieuwe Poort kunnen een extra dimensie krijgen door onderzoek i.s.m. de RUG Jantina Tammes school. Ook biedt De Nieuwe Poort kansen voor onze studenten als een plek om te leren, voor stages en afstuderen. Als RUG ondersteunen we CrossWise maar het is ook interessant om samen te werken aan meer geïntegreerd onderwijs op het gebied van cultuur en podiumkunsten met MBO, HBO en WO. Tot slot zou De Nieuwe Poort een prachtige locatie zijn voor wetenschappelijke congressen.

Cisca Wijmenga, Rector Magnificus Rijksuniversiteit Groningen

Programmalijn 3. Een inspirerend commercieel programma

Geschat bereik per jaar: 150.000 bezoekers

Het nieuwe gebouw beschikt ten behoeve van de culturele en maatschappelijke programmering over zalen, foyers en *hubs* die in de dagen dat ze niet worden gebruikt, worden ingezet voor de commerciële programmering. Dat doen we op zo'n manier dat deze programmalijn ondersteunend werkt voor de eerste twee programmalijnen. De inkomsten vanuit het commerciële programma leveren een bijdrage aan de totale exploitatie voor het culturele programma. In het nieuwe gebouw verwachten we een toename aan bezoekers door meer meetings en events, dag- en avondhoreca en door passanten.

Meetings en events

De zakelijke markt kent een – door de (de staat van de) beperkte hoeveelheid zalen – bescheiden verleden bij De Oosterpoort. Met het nieuwe gebouw verbetert de propositie voor de zakelijke markt. We beschikken over een goed geoutilleerde moderne en duurzame venue, een goed verhaal, een sterke naam en kunnen incidenteel landelijk volledig mee als groot congrescentrum. Door schaalvergroting van capaciteit, stoelen en hubs is er interesse bij diverse regionale partijen zoals RUG, Martini ziekenhuis, Hanzehogeschool Groningen, UMCG, Healthy Ageing en Noorderpoort. De verwachting is dat – naast veel incidentele, kleine aanvragen – met name het totale of een deel van het gebouw kan worden ingezet in deze markt.

Dag- en avondhoreca, passanten

In De Oosterpoort is dag- en avondhoreca een aanvullend product. Bezoekers van concerten en voorstellingen kunnen er voorafgaand aan hun bezoek een hapje eten in één van de restaurants, genieten van festivalfood bij de verschillende festivals of praten na afloop nog even na met een drankje aan één van de bars of in het café. In het nieuwe gebouw zien we dag- en avondhoreca ook als een op zichzelf staand product, in een omgeving waar alles draait om cultuur, ontmoeten en beleven. Het gebouw zelf heeft zoveel aantrekkingskracht dat bezoekers er graag binnen stappen voor een kop koffie of thee, een lunch of een diner. De verschillende activiteiten zoals multimediatours en experiences hebben daarbij een aanzuigende werking. Ook op het gebied van horeca staat duurzaamheid – evenals gezondheid – voorop.



3 Wie komen er

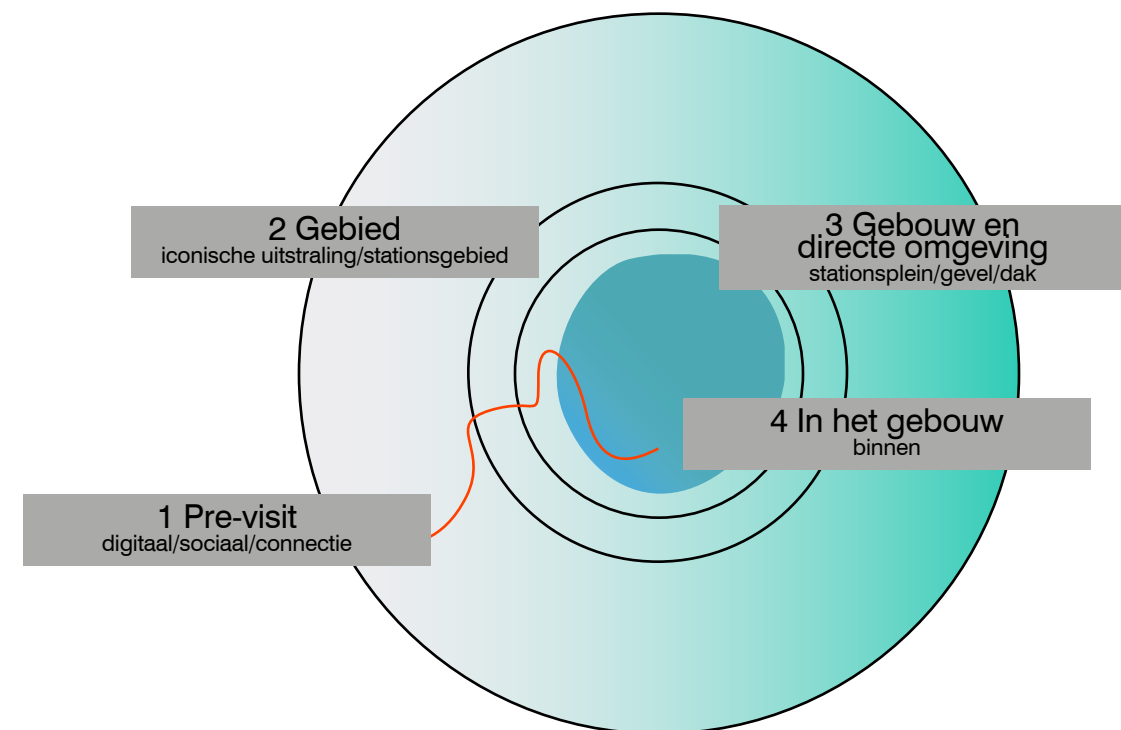
Publiek, artiesten, studenten, bezoekers en professionals

In het nieuwe gebouw bouwen we voort op het publieksbereik van SPOT Groningen en De Oosterpoort en breiden dat uit. Daarbij stellen we ons ten doel om er te zijn voor iedereen die kennis wil maken met de kracht van podiumkunsten. We onderscheiden de volgende doelgroepen, die elkaar ook overlappen:

- Eventbezoekers (van jong tot oud, van stadjer en student tot wereldburger, uit stad, ommeland en daarbuiten);
- Artiesten (lokaal, nationaal, internationaal, nieuw en gevestigd talent)
- Professionals (medewerkers SPOT, NNO, PCC, ESNS, leveranciers, pers etc.)
- Schoolklassen basis- en voortgezet onderwijs;
- Studenten en docenten mbo, hbo en wo;
- Doelgroepen met een drempel tot cultuurdeelname (jongeren, nieuwe Groningers en wijkbewoners die in onze zalen ondervertegenwoordigd zijn);
- Toeristen uit binnen- en buitenland, dagjesmensen, omwonenden;
- Amateurs;
- Bedrijven.

Bezoekerservaring De Nieuwe Poort

In de customer journey van de bezoekers onderscheiden we vier verschillende gebruiksmomenten met op ieder moment een eigen bezoekerservaring.



1. Pre-visit: De eerste kennismaking...

Pop up installaties op het station en andere plekken in de stad laten mensen al kennismaken met de rijkdom van dit groene cultuurparadijs. Daarnaast is De Nieuwe Poort van Groningen 24/7 digitaal te bezoeken en ervaren via web, app en VR. Als voorbereiding op je bezoek, als muzikale inspiratiebron, om te delen of digitaal in te dwalen en verdwalen.

2. Gebied: The place to be for everyone...

De Nieuwe Poort van Groningen is het bruisende groene hart van de nieuwe levendige wijk achter het station, the place to be for everyone... Waar wonen, werken en genieten hand in hand gaan en waar de fundamenten voor een groene, inclusieve stad worden gelegd. De hele wijk ademt groen, innovatie en vernieuwing.

3. Gebouw en directe omgeving: Een muzikale en groene ontmoetingsplek

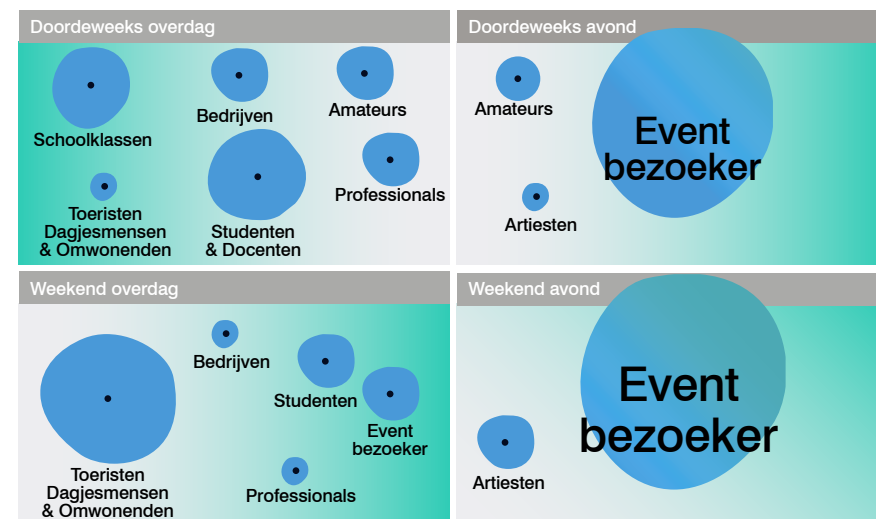
De Nieuwe Poort van Groningen wordt een bijzondere muzikale en groene ontmoetingsplek die de stad verrijkt en de wereldwijde liefde voor muziek, dans en dance versterkt. In en om het gebouw worden betekenisvolle, educatieve, inspirerende en groene belevingen geïntegreerd. De Nieuwe Poort van Groningen is maatschappelijk verbonden, draagt bij aan onderwijs en (cultuur)educatie, verrijkt de stad en is aantrekkelijk voor toeristen.

4. In het gebouw: Meer dan een muziekgebouw

Het gebouw zelf is meer dan een muziekgebouw, het is een plek waar je kan ontmoeten; de tuinen en het dak fungeren als stadspark waar stilte en muziek-beleving elkaar afwisselen. Ontmoeten staat centraal; muziek, dans en dance verbindt mensen. Iedere dag weer kunnen stadgers, toeristen, studenten, scholieren en gezinnen genieten van de interactieve new tech installaties, educatieve experiences, verrassende behind the scenes tours en de voelbare aanwezigheid van echte artiesten die bezig zijn in het gebouw.

Gebruiksmomenten

Anders dan nu in De Oosterpoort, is het nieuwe gebouw vrijwel 24/7 een bruisende plek van ontmoeten en beleven rondom podiumkunsten.



Bereikcijfers 2029

Om tot een realistische voorspelling voor 2029 te komen, maken we gebruik van bereikcijfers van De Oosterpoort, van andere instellingen zoals TivoliVredenburg (Utrecht), Groninger Museum en Forum Groningen en van gegevens over bevolkingsgroei en vrijetijdsbesteding van CBS, SCP en PBL.

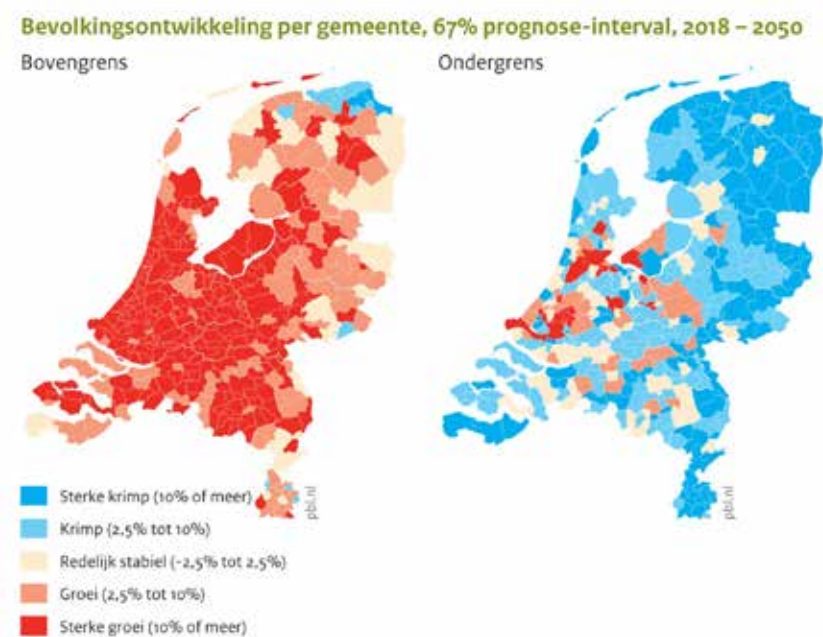
	Bereik De Oosterpoort	Geschat bereik De Nieuwe Poort
Culturele programmering		
(Pop)muziek	110.000	210.000
Klassiek	35.000	50.000
Danstheater	10.000	20.000
Nachtprogrammering	10.000	35.000
Festivals	20.000	35.000
Subtotaal:	185.000	350.000
Maatschappelijke programmering		
Educatie/ inspiratie	5.000	15.000
Amateurs	10.000	12.000
Experiences & tours	0	87.000
Onderwijs: CrossWise & studieplekken	500	36.000
Subtotaal:	15.500	150.000
Commerciële programmering		
Meetings & events	35.000	80.000
Daghoreca & passanten	0	70.000
Subtotaal:	35.000	150.000
Totaal:	235.500	650.000

Naast bezoekers biedt De Nieuwe Poort ook onderdak aan bewoners, artiesten en crew:

Bewoners, artiesten en crew	Geschat bereik De Nieuwe Poort
Kantoor en flexpersoneel	80.000
NNO orkest en kantoor	35.000
Artiesten en crew	15.000
Leveranciers	7.500
Totaal:	137.500

Verwachte groei

De groei naar ca. 650.000 bezoekers over drie programmalijnen baseren we op een groeiende populatie binnen ons belangrijkste afzetgebied, een groei van het totale afzetgebied door meer programmering met nationale en soms zelfs internationale aantrekkingskracht, door toevoeging van nieuwe programma's en activiteiten en door een groeiende behoefte bij het publiek. De belangrijkste afzetmarkt Groningen groeit volgens PBL en CBS richting 2035 met ca. 10% (Bron: PBL/CBS). Ook wordt door CBS voor de komende jaren een economische groei voorspeld van ca. 2% per jaar in 2022-2025 (Bron: CBS).



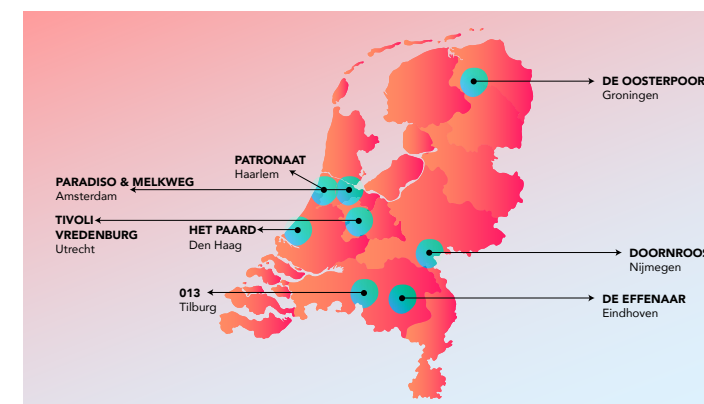
Bron: PBL/CBS regionale bevolkings- en huishoudensprognose 2019

Afbeelding: scenario's bevolkingsgroei Nederland 2017-2050

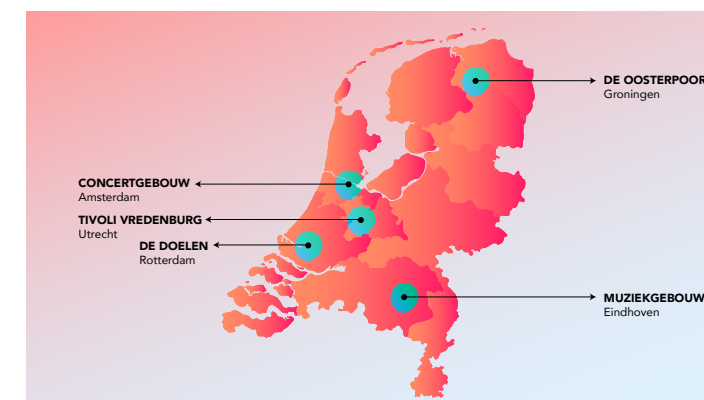
Groei culturele programmering

Voor onze culturele programmering verwachten we de meeste groei door een toename van het aantal concerten van (inter)nationale uitstraling dankzij toevoeging van The White, waardoor we een groter achterland bedienen (heden gemiddeld 40% publiek van buiten Groningen, bij dit type programmering ca. 56% publiek van buiten Groningen). Daarbij is splendid isolation in het voordeel van Groningen. Pas in de randstad en beneden de rivieren zijn podia te vinden met vergelijkbaar aanbod. Wanneer we uitgaan van een straal van 100 km rondom Groningen, dan kunnen we nog zonder rekening te houden met bevolkingsgroei rekenen op een achterland van ruim 3 miljoen mensen. Kijken we daarbij ook naar de voor ons relevante leeftijd – tussen de 20 en 80 jaar – dan houden we een groep van bijna 2,2 miljoen over. Publiek uit Duitsland nemen we hierin nu niet mee. In de praktijk bezoeken ze nu slechts een enkele keer een concert in Groningen. Wellicht brengt een iconisch nieuw gebouw een stroom bezoekers uit Duitsland op gang, maar daarmee rekenen we ons nu nog niet rijk.

G9 Poppodia



K5 Klassieke zalen



Ook voorzien we een groeiende afzetmarkt voor klassiek en pop/rock door vergrijzing. Niet alleen worden carrières van artiesten steeds langer, ook het publiek voelt zich nog tot op hoge leeftijd thuis in onze zalen. Het CBS verwacht een verdere toename in de consumptie van livemuziek (Bron: CBS). Deze opgaande lijn herkennen we ook in onze eigen cijfers. In De Oosterpoort kijken we terug op een explosieve groei van het aantal popconcerten. Van 22 concerten met 12.000 bezoekers in 1990 naar 217 concerten met bijna 175.000 bezoekers in 2018. In 2022 verwachten we opnieuw alle bereikcijfers te overtreffen. Tot slot bereiken we meer jongeren door uitbreiding van de nachtprogrammering.

...Het gebouw zelf is meer dan een muziekgebouw. Ontmoeten staat centraal; muziek, dans en dance verbindt mensen...

Groei maatschappelijke programmering

Voor onze maatschappelijke programmering verwachten we de meeste groei door uitbreiding van ons (dag)programma met tours en experiences en de aantrekkingskracht van het gebouw zelf (stadjers, toeristen, dagjesmensen). De Elb Philharmonie in Hamburg – een veel grotere stad dan Groningen – bereikt in een normaal jaar bijna 1 miljoen concertbezoekers, ruim 400.000 bezoekers met een panoramaticket, ruim 75.000 met een tour ticket en ruim 2,2 miljoen spontane bezoekers (Bron: Jaarverslag ELB seizoen 2018-2019). Iets dichterbij wist Forum Groningen in coronajaar 2020 bijna 1 miljoen niet-eventgerelateerde bezoekers te realiseren (Bron: Jaarverslag Forum Groningen 2020). Groninger Museum bereikte in het jaar voor corona 2019 324.296 bezoekers, waarvan 69% hun bezoek aan het museum combineerde met een bezoek aan de stad (Bron: Jaarverslag Groninger Museum 2019). Samen met Forum Groningen en Groninger Museum zetten we Groningen Cultuurstad met De Nieuwe Poort nog steviger op de kaart. Een bezoek aan Groningen betekent in 2029 óók een bezoek aan De Nieuwe Poort. Ook verwachten we groei door de samenwerking met het onderwijsveld. Studenten en professionals werken er overdag en 's avonds aan evenementen, er wordt gestudeerd, gewerkt in innovatielabs, ateliers en aan opdrachten, onderzoeken en stages. Ook het aantal programma's en deelnemers op het gebied van educatie en inclusie neemt toe. Met deze programma's realiseren we een bredere verankering en breder publieksbereik. We zijn nog maar net gestart met dit programma en weten ondanks corona toch al veel nieuwe bezoekers te bereiken. Dat bereik breiden we de komende jaren uit en brengen we onder in het nieuwe gebouw. Ook de amateurs vinden onderdak in De Nieuwe Poort. Amateurs voor wie momenteel vaak geen plek is, krijgen in het nieuwe gebouw meer ruimte.

Groei commerciële programmering

Met het nieuwe gebouw verbetert de propositie voor de zakelijke markt. Een goed geoutilleerd en duurzaam gebouw met een uitgebreider zalenpakket biedt letterlijk meer ruimte voor de zakelijke markt. Ook verwachten we meer bezoekers voor dag- en avondhoreca, die in combinatie met een iconisch gebouw, tours en experiences zorgen voor meer beleving buiten concert- en voorstellingstijden. TivoliVredenburg bijvoorbeeld, bereikte in 2019 in totaal ruim 1,3 miljoen bezoekers. Bijna een miljoen kwam voor het culturele programma en iets meer dan 0,3 miljoen voor de horeca (Bron: Jaarverslag TivoliVredenburg 2019). Utrecht heeft weliswaar een dichtbevolkter achterland maar Groningen beschikt over een veel groter gebied zonder concurrentie van andere vergelijkbare podia of zalen.

...Ook verwachten we groei door de samenwerking met het onderwijsveld. Studenten en professionals werken er overdag en 's avonds aan evenementen, er wordt gestudeerd, gewerkt in innovatielabs, ateliers en aan opdrachten, onderzoeken en stages...



4 Gebied en Gebouw

Verbinding, groen en New Tech

Een muziekgebouw staat niet op zichzelf. Het heeft een cultureel maatschappelijke opgave. We ervaren een opdracht voor iedereen een ontmoetingsplaats te bieden, we willen de mensen uit Groningen stad, uit de regio en het land bijeenbrengen om elkaar te ontmoeten in hun gedeelde passie voor muziek, dans en dance. We zien het gebouw als toegevoegde waarde voor het entreegebied van de binnenstad, als een extra parel in de ketting van alle bezoekwaardige gebouwen van de stad. Verbonden met die stad levert dit gebied en dit gebouw een nieuwe verblijfsfunctie en een nieuwe *place to be* voor iedereen. We dromen van een inclusief publiek dat elkaar ontmoet en opzoekt in en om het nieuwe gebouw. We zien het nieuwe gebouw als een groene eyecatcher die de omgeving siert en de toegangsweg naar het centrum van Groningen markeert. Het is een duurzaam en circulair gebouw, dat samensmelt en interacteert met zijn omgeving; een groen, verblijfsvriendelijk en spannend stationsgebied. Het is ook een *smart building*, waar techniek optimaal bijdraagt aan efficiënt gebruik, aan onderhoud en aan een optimale *visitor & artist experience*. Met behulp van de laatste technieken is er inzage in en sturing op o.a. *crowd control*, *security*, *ticketing*, *narrowcasting* en beleving.

"Wanneer Groningen haar positie wil behouden op de muziekmarkt en vooral als popstad een rol wil blijven spelen, is een nieuw muziekcentrum niet alleen noodzakelijk maar vooral een logische keuze. Groningen heeft een ijzersterke keten van poppodia. Daar moet de stad blijvend in investeren om alle schakels hun positie te laten behouden."

Willem de Kok, directeur MartiniPaza

"Eén van de missies van het Groninger Museum is om het publiek te verwonderen. Dat doen we met ons gebouw, onze collectie en spraakmakende tentoonstellingen. Het museum blijft zich ontwikkelen en zoekt de verbinding met stad en regio. Met de komst van De Nieuwe Poort wordt in het stationsgebied een nieuwe ambitie werkelijkheid. We verwachten dat er een iconisch gebouw ontstaat dat samen met het Groninger Museum de poort is van en naar de bruisende cultuurstad Groningen. Het moet een nieuwe parel in de ketting van bezoekwaardige gebouwen met culturele inhoud worden en bijdragen aan de aantrekkingskracht van Groningen."

Andreas Blühm, algemeen directeur Groninger Museum

"Een nieuw Muziekcentrum in het Spookkwartier: een betere plek is er niet. In de binnenstad en toch eenvoudig te bezoeken, niet alleen voor de inwoners van de drie noordelijke provincies maar ook van ver daarbuiten. Het gebied met De Nieuwe Poort, het mooiste station van Nederland en het Groninger Museum is voor velen straks de eerste kennismaking. De eerste indruk kun je maar een keer maken, maar belangrijker nog is dat de aantrekkingskracht blijft. Na het Groninger Museum, het Forum krijgt de stad straks een derde cultureel icoon. Drie instellingen die samen voor een belangrijk deel de culturele hartslag van de stad bepalen. Met nog meer mogelijkheden voor spannende programmering. Zodat de stad niet alleen een mooiere smoel krijgt, maar blijft boeien."

Hans Poll, directeur programma en marketing Forum Groningen



Plein

vlakbij Centraal Station
toegankelijke entree
verbinding buiten met binnen
terras

Het Plein

Gelegen aan een levendig plein met gezellige horeca en bedrijvigheid is het een uitnodigend gebouw om naartoe te gaan. Het is een laagdrempelig cultureel gebouw, waar het goed toeven is. In het gebouw is het merkbaar en herkenbaar dat het NNO er resideert en dat het het huis is van vaste gasten zoals ESNS, het PCC en vele anderen. Op het plein zijn verbindingen met de binnenstad aanwezig: er is beeld op wat de stad nog meer te bieden heeft.

De Daktuinen

Zowel aan de westzijde als aan de noord- en zuidzijde zijn op diverse lagen van het gebouw daktuinen gepositioneerd. Deze tuinen zijn voor iedereen toegankelijk en bereikbaar zonder dat men het gebouw hoeft binnen te treden. Het gebouw voorziet met deze tuinen niet alleen in plaatsen die een inclusief gebruik mogelijk maken maar ook in plaatsen die van toegevoegde en congruente waarde zijn met het groene stationsgebied.

Entree; horeca en hospitality

Of je nu van plan was om een bezoek te brengen of toevallig passeert, het gebouw nodigt direct uit om binnen te stappen. De entree zet de toon voor een gebouw dat vrijwel 24/7 bruist. Mensen ontmoeten elkaar in het café of gezellige restaurant, er wordt gestudeerd of door studenten en professionals gewerkt aan de opbouw van het open podium, een groep scholieren wacht tot hun backstage tour begint. Je ontmoet er medewerkers die je kunnen helpen bij ticketing voor events, tours of experiences, bij vragen, ontvangst of bij het aannemen van jas of tas.

Publieksruimtes

Vanuit de centrale entreehal gaat het publiek voor evenementen naar de foyers bij de diverse zalen. Deze zijn geschikt om samen met de entreehal alle mensen gastvrij en in diverse sferen te kunnen ontvangen, zowel gescheiden zoals bij concerten als geschakeld bij festivals. Er zijn buffetten en bars dichtbij of in de zalen. Er zijn ruim voldoende toiletten, deze zijn eenvoudig vindbaar en bereikbaar. De foyers ademen gastvrijheid en zetten aan tot ontmoeting.



Entree

café, restaurant
ruime foyers
buffetten en bars
flexplekken
digitale top infrastructuur
transparante repetitieruimtes

De zalen

Het concept van het nieuwe gebouw is de optelsom van vier toekomstbestendige zalen en het geheel is meer dan dat. De vier zalen zijn nodig voor een sterke programmeringsmix en voor flexibiliteit in programmering. Door wendbaar te kunnen programmeren is het mogelijk meer programmering en meer publiek naar Groningen te trekken. Daarbij is de komst van The White, de popzaal, essentieel. We zien met deze nieuwe capaciteit voor Groningen mogelijkheden om in de veranderde muziekmarkt een sterke kaart te spelen en de concurrentiepositie te behouden en krachtig te verbeteren. Het maakt ook dat de overige programmering mogelijk blijft voor Groningen. Deze zaal is immers in staat renderende programmering te huisvesten die de andere programmering financieel ondersteunt en versterkt. Maar ook een specifiek voor akoestische muziek toegeruste zaal – The Purple – en een changeerbare multifunctionele zaal – The Orange – en een studio – The Green – zijn in onze ogen een must om mee te blijven spelen in de top vijf. Het geheel van deze vier zalen met verbonden pleinen maakt het tot een festivalhuis, waarmee het een *unique selling point* van Groningen overtuigend kan ondersteunen.

...De vier zalen zijn nodig voor een sterke programmeringsmix en voor flexibiliteit in programmering...

The White

Popzaal, versterkte muziek, capaciteit van 1200 tot max 3200



Daar waar Groningen zijn positie in de komende jaren dreigt te verliezen met nieuwe 2500+ zalen in het land, verankert de nieuwe popzaal onze stad als vooraanstaand speler in de top vijf van Nederland. De zaal biedt een perfect geoutilleerd podium voor de (inter-)nationale top. Qua logistiek en technische productie faciliteert het podium de alsmaar groeiende live-producties van artiesten. The White is ontworpen voor versterkte muziek. In de maximale setting kan de zaal 3200 mensen herbergen waarbij het grootste gedeelte van het publiek de concerten en events staand kan beleven. Daarnaast zijn er tribuneplaatsen voor de bezoekers die tijdens een concert liever zitten. De zaal kan ook worden gebruikt als *seated* zaal, dan telt het 1200 zitplaatsen. Naast versterkte muziek biedt The White ruimte aan cross-over activiteiten (bijv. van het NNO), voor groot gemonteerde dans en is de zaal onderdeel van het aanbod bij festivals. Voor de eigen organisatie betekent The White een slag in *efficiency*, daar er geen dagelijkse changementen van toepassing zijn tussen 'klassiek' en 'pop'.

The Purple

Klassieke akoestische zaal,
capaciteit van 900 tot max 1300

Deze bouwkundig akoestische zaal is primair nodig voor klassieke muziek en is straks de enige akoestische concertzaal in Noord-Nederland. Klassieke muziek beleef je idealiter in een zaal met een optimale akoestiek. Ook voor orkesten, koren en solisten van wereldformaat is een optimale akoestiek cruciaal. Een goede zaal spreekt zich internationaal snel rond. Is de zaal slecht, dan haakt de wereldtop af, zo eenvoudig werkt het. The Purple is de thuisbasis van het NNO, om er te repeteren en concerten te geven met topsolisten en het eigen Noord Nederlands Concert Koor. Het is ook de grote zaal voor barok, koren, wereld-klasse, kamermuziek en recitals. Een zaal van het model schoenendoos met balkons. Daarnaast is de zaal te gebruiken voor akoestische of versterkte popmuziek. Popartiesten die kiezen voor de intieme beleving van een theatertour of met een wat meer sophisticated programma, staan ook in The Purple op het podium. Vanzelfsprekend draait deze zaal ook mee bij de festivals.



The Orange

Multifunctionele kleine zaal,
capaciteit van 500 tot 1000



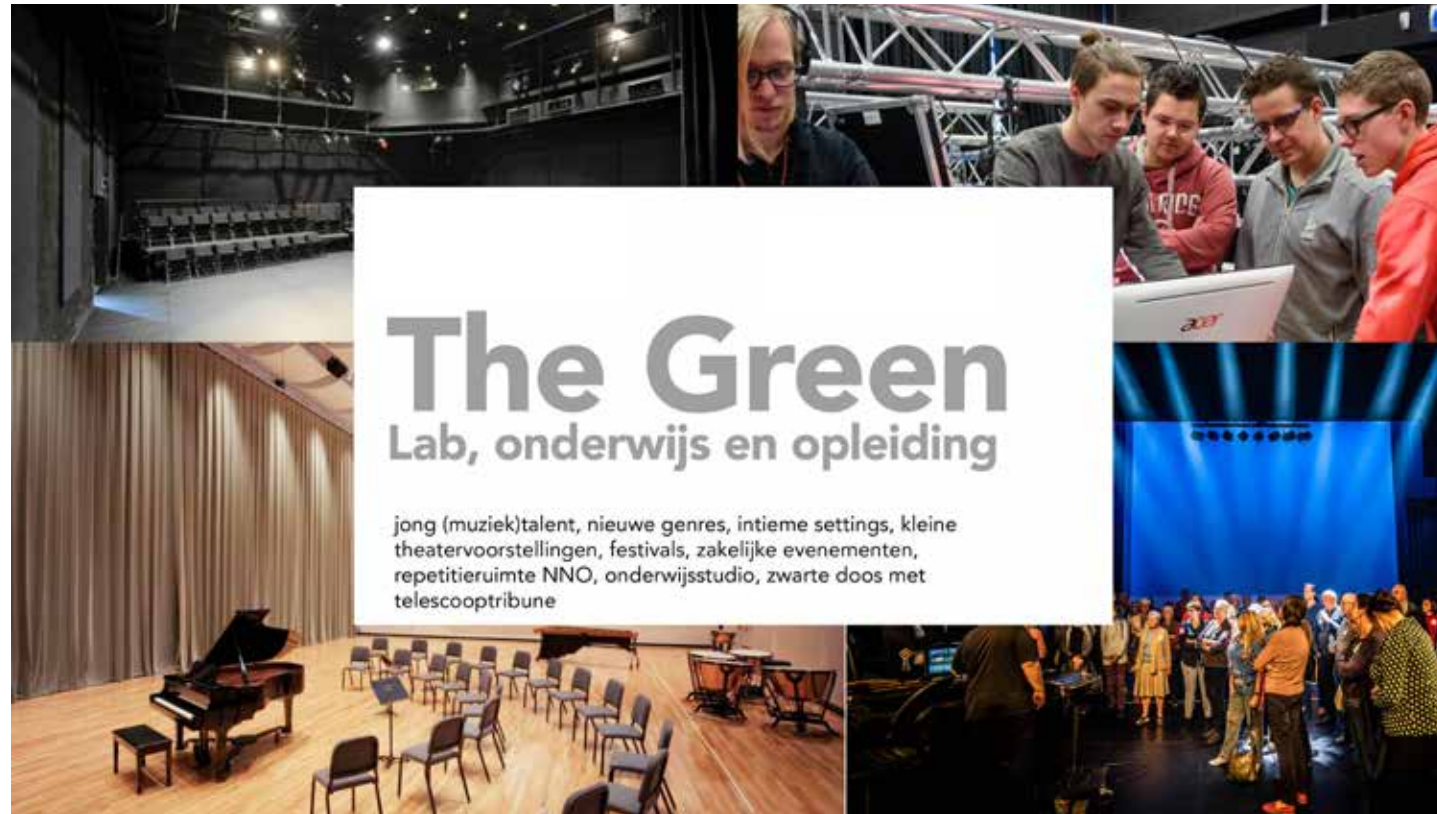
The Orange is een flexibele multifunctionele zaal met verschillende opstellingen voor alle muziekgenres:

- 'The Centre' Driezijdig 500 zit – o.a. Klassiek, NNO ensemble, jazz
- 'The Scene' Lijst 600 zit – intieme seated (pop)concerten, theater
- 'The Pit' Zit/sta 900 – Vooral popmuziek
- 'The Cave' Zonder tribune, 1000 sta. – Vooral popmuziek

The Orange is een verbeterde versie van de huidige (prachtige) Kleine Zaal van De Oosterpoort. Deze zaal is nodig voor kamermuziek, kleine ensembles en (pop)concerten die verdrinken in de akoestiek van een grote zaal of kerk. De intimiteit van de kleine zaal zorgt voor een optimale beleving. Musici zitten dicht bij het publiek, het publiek ademt mee met de muziek, de stilte is voelbaar en de muziek komt optimaal tot zijn recht. De huiskamer van vroeger, maar dan gemeubileerd voor muziek of feest. In de bestaande setting van De Oosterpoort wordt de Kleine Zaal het meest intensief gebruikt, hoofdzakelijk vanwege het multifunctionele karakter en vanwege druk op de huidige Grote Zaal. Alle genres en disciplines komen hier samen. Door een aparte zaal voor popconcerten en klassiek én voor 'lab' in The Green, ontstaat er ruimte voor meer aanbod in The Orange. Deze ruimte wordt ingevuld met populaire genres en stijlen zoals hiphop, metal en inhoudelijke nachtprogrammering. The Orange levert flexibiliteit, vanuit hier kan opgeschaald worden naar een grotere of kleinere zaal en kan worden gekozen voor de setting en het volume die het beste werkt voor (de ontwikkeling van) de artiest. Ook deze zaal speelt een belangrijke rol bij de verschillende festivals.

The Green

Studio, repeteerruimte, lab,
capaciteit van 150 tot max 300



The Green is een wat verruimde versie van de huidige Binnenzaal van De Oostpoort: een eenvoudige doos met een telescooptribune en eenvoudige hijsinstallatie. Deze zaal wordt gebruikt als laboratorium voor nieuw muzikalent en nieuwe genres. Daarnaast is The Green de *second best* repetitieruimte voor het NNO wanneer The Purple bezet is. Ook wordt hij gebruikt voor beginnende cabaretiërs, voor kleinschalige theatervoorstellingen voor kinderen en volwassenen en voor concerten die momenteel ondervetegenwoordigd zijn in het Groningse aanbod. The Green is nodig voor de ontwikkelingen van artiesten en in de muziek wereldwijd. Hier wordt geëxperimenteerd en kunnen nieuwe talenten en acts, vormen en genres ontkiemen, eerst voor een select publiek. In deze zaal komt de 'lab'-functie van het nieuwe gebouw tot zijn recht. Ook deze zaal is een belangrijk onderdeel bij festivals en een belangrijke locatie voor CrossWise. Hier experimenteren leerlingen van bijvoorbeeld Noorderpoort en Alfa-college met theatertechniek en de organisatie rondom een festival of concert.

Hubs

Voor zowel het onderwijs als voor cultuureducatie tekenen we in De Nieuwe Poort speciaal gegroepeerde ruimtes op die we Hubs noemen. We onderscheiden Hubs gericht op ontwikkelen, ontdekken, studeren en delen (explore, experience, inspiration, education, rehearsal en streaming). In het gebouw leveren deze Hubs – die bij festivals, koren en grote producties worden gebruikt als reserve kleedkamers – extra ruimte en programma voor professionals en studenten van CrossWise en voor deelnemers/bezoekers aan het educatie/inspiratieprogramma. De Hubs zijn volledig ingericht met de meest actuele technieken om virtual, augmented, mixed en extended reality mogelijk te maken. Deze ruimtes kunnen buiten de producties ook ingezet worden voor in de commerciële programmalijn: zakelijke evenementen, congressen en conferenties.



Backstage en Artist-area

De weg naar het nieuwe gebouw is bekend bij de artiest. Er is voldoende parkeerruimte, er zijn voldoende loadingdocks voor nightliners en trailers. Tourschema's zijn vaak krap: vervoersmiddelen moeten bij de venue kunnen staan om na een optreden snel weer op de volgende locatie te kunnen zijn. De artiesteningang is uitnodigend. Van daaruit heten we de artiesten welkom, maken we ze wegwijs in het gebouw en worden kleedkamers en werkruimten toegewezen. Artiesten voelen zich er veilig en op hun gemak. Het NNO voelt zich thuis in dit gebied, met name in de omgeving die gekoppeld is aan The Purple en The Green. Podium, backstage en artist-area zijn *state of the art* en geven de mogelijkheid om changemenen snel en adequaat door te voeren en techniek optimaal in te zetten. Het gebouw is logistiek ondersteunend aan de artiestenreis. De techniek en alle installaties zijn makkelijk te bereiken en te onderhouden.

Kantoren

De kantoren zijn zoveel mogelijk bij elkaar gesitueerd. Het zijn open werkplekken waar de verbinding natuurlijk tot stand komt maar ook in beslotenheid en rust gewerkt kan worden. Medewerkers van SPOT en het NNO werken hier zij aan zij, soms aangevuld met medewerkers van ESNS en PCC. Er zijn werkplekken voor het 'eventbedrijf', waarin de productie leider, floormanager, stagemanager en de inspectie met elkaar werken als er een concert of een voorstelling plaatsvindt.



5 Impact

Culturele marktpositie, economisch, werkgelegenheid

De Nieuwe Poort draagt bij aan het imago en de aantrekkingskracht van Groningen Cultuurstad voor artiesten en publiek, regionaal, nationaal en internationaal.

In het rapport van Decisio met daarin de maatschappelijke kosten- en batenanalyse was te lezen hoezeer het nieuwe gebouw een belangrijke bijdrage aan de economie in de binnenstad en aan de werkgelegenheid levert en bijdraagt aan de aantrekkelijkheid van Groningen als stad en regio om te wonen en te werken.

Culturele marktpositie en imago

We zien ruimte voor expansie zowel in kwaliteit als in kwantiteit waarmee we de positie van Groningen muziekstad nationaal en internationaal flink kunnen verbeteren. De Nieuwe Poort met een eigen popzaal is nodig om de positie van onze stad als vooraanstaand speler in de top vijf van Nederland op het gebied van muziek te behouden en te bestendigen. Zonder de White verliezen we marktpositie én de inkomsten die nodig zijn om de overige programmering mogelijk te maken voor Groningen. The White is immers in staat renderende programmering te huisvesten die de andere programmering financieel ondersteunt en versterkt.

Economisch

De directe spin-off voor de economie in de stad neemt met de komst van het nieuwe gebouw fors toe. De komst van The White zorgt ook voor meer programmeringsruimte in de overige zalen waardoor er meer ruimte is voor ontwikkeling en groei in publieksgroepen. Vooral de popzaal veroorzaakt een toename van het aantal bezoekers internationaal en van buiten stad en regio, bezoekers die in de stad zullen verblijven en besteden. En dat betekent extra overnachtingen, horecabezoek, gebruik van parkeervoorzieningen, bezoek aan musea, winkels en het verblijven in de binnenstad van Groningen.

Een schatting op basis van huidige kengetallen is dat de economische spin-off van bezoeken aan De Nieuwe Poort Groningen zo tussen de 10 en 15 miljoen op jaarbasis is. De maatschappelijke kosten-batenanalyse (Decisio) tijdens de eerste onderzoeksfase toonde aan dat iedere euro die in het nieuwe gebouw geïnvesteerd wordt, evenzeer terugverdiend wordt door deze baten. Tegenover de eenmalige investeringen, staan structurele financiële en maatschappelijke baten voor bezoekers van het muziekcentrum en bewoners en ondernemers in Groningen. Niet alle baten zijn in euro's uit drukken. De bijdrage van een groter muziekcentrum aan (het netto effect op) talentontwikkeling, sociale cohesie, educatie of de intrinsieke waarde van cultuur, laat zich moeilijk inschatten en waarderen.

"Een regio valt en staat met het hebben van een aantal sterke sectoren. Sectoren die complete ecosystemen vormen, waar opleiding, vraag- en aanbod en innovatie hand in hand gaan. Groningen heeft een aantal sectoren die het zeer goed doen. De cultuursector is daar eentje van. Het is divers, bruist en het kent een aantal events, organisaties en locaties die ver boven het maaiveld uitsteken. Niet alleen regionaal, maar ook nationaal en internationaal. Om het culturele ecosysteem nog verder te versterken gaat het helpen om nog meer ruimte te geven aan talentontwikkeling en om geschikte locaties te bouwen die niet alleen van deze tijd zijn maar ook toekomstbestendig. Een bloeiende culturele sector is ook goed voor andere sectoren. Het heeft een positieve uitwerking op het vestigingsklimaat en helpt bovendien talenten voor de regio te behouden. Dat laatste is hard nodig. Er zijn tekorten op de arbeidsmarkt en als we daar niets aan doen dan is de uitstroom de komende 10 jaar veel groter dan de instroom. Het vervangen van de Oosterpoort door een nieuw gebouw dat helemaal past bij vandaag en morgen gaat veel goeds brengen. Niet alleen zal dit in een mooier aanbod van cultuur resulteren, het biedt ook ruimte voor congressen en andere zakelijke bijeenkomsten. En door de samenwerking met het onderwijs krijgt talentontwikkeling een enorme boost! De bouw van De Nieuwe Poort gaat waardevolle bouwstenen leveren die niet alleen cultuur beter op de kaart zetten, maar die bijdragen aan de aantrekkelijkheid en bloei van de regio."

Sieger Dijkstra, Voorzitter VNO NCW MKB Noord

"De Nieuwe Poort – een nieuw icoon in wording die de kracht van Groningen beleefbaar maakt. Hiermee kunnen we nog beter laten zien waaróm er niets boven Groningen gaat. Groningen is een jonge bruisende cultuurstad met volop **ruimte** voor talent, de **pioniersgeest** om antwoorden te helpen vinden op de grote vraagstukken van deze tijd en het **karakter** om dingen net even anders te doen. Met De Nieuwe Poort als muzikale ontmoetingsplek van de toekomst wordt Groningen nog aantrekkelijker voor talent, bedrijven, bezoekers en bewoners en kunnen we Groningen nog beter profileren als dé plek voor groei."

Barbara Risselada, directeur Marketing Groningen"

Werkgelegenheid

De nieuwe Poort draagt ook bij aan de werkgelegenheid in de regio. Zo zorgt het nieuwe gebouw met de drie programmalijnen voor een toename van het aantal vaste banen naar een nog nader te leveren aantal, de aanname momenteel op geleide van het programma is dat het gaat om een toename met factor 2,5 aan directe werkgelegenheid voor zowel vaste als flexmedewerkers. Meer evenementen en bezoekers betekent ook meer toeleveranciers. Bijvoorbeeld op het gebied van f&b, techniek en transport.

Vestigingsklimaat

Dankzij een betere positie van Groningen als cultuurstad en muziekstad met lef, verbetert ook het vestigingsklimaat. Want wie wil er nu niet wonen en werken in en rondom een stad met zo'n bruisend cultureel aanbod?



**Noord
Nederlands
Orkest**



**een toekomstig
Muziekgebouw**



Inhoudsopgave

1	Aanleiding	04
2	Kansen en ambities	05
	A Muzikale ambities symfonische concertzaal	05
	B Kansen voor samenwerking en synergie	06
	C Faciliteiten en randvoorwaarden nieuwbouw	07
	D Maatschappelijke ambities en economische meerwaarde	09
3	Concluderend	10
	Bijlagen	12
	A Referentiezalen in Nederland en Europa	12
	B Cijfers en volumes	16
	C Historie De Harmonie als Groningse concertzaal	18

1 Aanleiding

De Oosterpoort is op zijn huidige locatie niet toekomst-bestendig, blijkt uit recent onderzoek. Daarom wordt nagedacht over nieuwbouw op een andere plek in de stad.

Die ontwikkeling was eerst even wennen voor het NNO, omdat we – letterlijk en figuurlijk – erg gehecht zijn aan De Oosterpoort. Het is onze ‘thuiszaal’ voor orkest en publiek. Het is ook onze repetitieruimte, ons ankerpunt voor reizen door het Noorden en de rest van het land. Hier hebben we ons in de afgelopen decennia ontwikkeld tot een landelijk meetellend symfonieorkest.

Nu verhuizing serieus op de agenda staat, richten we ons vizier mee op de toekomst. Want een goede concertzaal in een aantrekkelijk muziekgebouw is voor het klassieke muziekpubliek en voor ons van vitaal belang. Het NNO heeft als Noordelijk symfonieorkest de ambitie ook in de toekomst bij de landelijke top van symfonieorkesten te blijven horen, met als thuisbasis de stad Groningen. Tot die top blijven behoren hangt nauw samen met de akoestische kwaliteit van de thuiszaal: zonder goede zaal geen goed orkest!

Bovendien biedt een nieuw muziekgebouw veel kansen, zoals goed kunnen inspelen op ontwikkelingen in de muziek en muziekindustrie en op de veranderende belevingswereld van (nieuw) publiek. Zodat muzikliefhebbers van dichtbij en vanuit alle windstreken blijven komen. In breder verband biedt het gebouw door zijn belangrijke publieksfunctie op een nieuwe locatie kansen voor gebiedsontwikkeling. Ook is het interessant te onderzoeken of het een grotere verzameling culturele instellingen kan huisvesten. Interdisciplinair werken is zowel artistiek als organisatorisch van grote meerwaarde en het past bij de Groninger cultuur om krachten te bundelen.

We zien dat De Oosterpoort en de Gemeente (beleid/ruimtelijke ordening) actief en enthousiast toekomstplannen ontwikkelen. Als autonome Noordelijke kunstinstelling, tegelijkertijd hoofdhuurder en -bespeler van De Oosterpoort, leveren wij hier graag onze bijdrage aan. Over de mogelijkheden die het NNO ziet en de voorwaarden om ze succesvol te realiseren, gaat dit stuk. In paragraaf drie staan onze conclusies.

14 juni 2018

2 Kansen en ambities

Een nieuw muziekgebouw biedt kansen en ondersteunt ambities. We beschrijven deze vanuit het perspectief van het NNO en het publiek voor symfonische muziek (A). Vervolgens met een bredere doorkijk naar het gebouw en naar samenwerking met onder meer De Oosterpoort (B). We schetsen de gewenste faciliteiten en randvoorwaarden (C) en gaan tot slot in op maatschappelijke ambities en economische meerwaarde, in regionaal, landelijk en internationaal kader (D).

A Muzikale ambities symfonische concertzaal

Groningen als thuisbasis

Groningen is een muziekstad. Maximaal zichtbaar tijdens Eurosonic Noorderslag, maar feitelijk het hele jaar door. In de vele cafés worden open podia georganiseerd. Diverse zalen en festivals presenteren pop, underground, urban en dance, musicals en populaire muziek. Klassieke muziek is te horen op kleine podia in de stad, zoals in verschillende kerkgebouwen. Het enige podium voor symfonische muziek in de stad is De Oosterpoort, met het NNO als partner en hoofdbespeler.

Vanuit thuisbasis Groningen heeft het NNO een bloeiende orkestpraktijk in het Noorden en daarbuiten. Het is onze ambitie én verwachting dat die over tien jaar minstens zo succesvol is. De komende jaren verwachten we een gestage publieksgroei, net als de afgelopen jaren. De grootste aanwas genereert het NNO buiten de concertzalen, vooral bij openluchtconcerten. Publieksgroei in de zaal wordt gerealiseerd met succesvolle concertmarketing en concertformats voor nieuwe publieksgroepen. Intensievere programmatische samenwerking van zaal en orkest kan het hele klassieke muziek aanbod nog verder versterken. Waarop we geen invloed hebben, maar wat wel meespeelt voor onze publiekstoename, is de bevolkingsgroei en een gunstig economisch klimaat.

Ook voor veel NNO-publiek is Groningen thuisbasis; daar spelen we de complete staalkaart aan concerten. Van kleuters tot hoogbejaard, van onversneden klassiek tot ‘cross-overs’ met andere muziekgenres. De avontuurlijke lijn van publieksbenadering en programmeren zetten we

door. In vol ornaat blijven we (groot)symfonisch werk presenteren, dat blijft onze ‘core business’, daarin ligt onze trots en speelplezier. Daar is een eigen publiek voor dat komt voor het repertoire, de kwaliteit en om elkaar te ontmoeten. Daarnaast bereiken we andere publieksgroepen, met grote en kleinere programma’s, met zakelijke arrangementen en het Symfonisch Gala. Het NNO in De Oosterpoort is een vertrouwde combinatie en een sterk merk, dat heeft toekomst.

In de Grote Zaal komen we als symfonieorkest tot ons recht. We repeteren er wekelijks vier à vijf dagdelen, afhankelijk van de bezetting met zo’n 70 tot 100 musici¹. En we spelen er jaarlijks zo’n 25 concerten. Voor een bloeiende orkestpraktijk is zo’n goede thuisbasis cruciaal. Om publieke, logistieke én artistieke redenen. Want een symfonieorkest is zo goed als de zaal waarin het repeteert. Zoals onze artistiek leider het verwoordt: “Je kan niet in een Fiat oefenen als je daarna in een Ferrari de wedstrijd rijdt.” De repetities moeten ook in een nieuw muziekgebouw kunnen plaatsvinden in een concertzaal, zoals nu in De Oosterpoort. Dat is een voorwaarde om ons als orkest te kunnen ontwikkelen en te excelleren.

Optimale akoestiek

Een concertzaal voor symfonische muziek moet aan specifieke voorwaarden voldoen. Het geluid is daarbij ongelooflijk belangrijk. Wordt bij elektronisch versterkte muziek de weergave in grote mate bepaald door ‘de man achter de knoppen’, bij onversterkte muziek, zoals die van een symfonieorkest, zijn het de musici zelf, geleid door de dirigent, die de muziek ‘maken’. De akoestische werking van de zaal is daarbij van doorslaggevend belang. Een doorsnee concertbezoeker realiseert zich misschien niet hoe bepalend een goede akoestiek is, voor zowel de

¹ De Binnenzaal van De Oosterpoort werd gebouwd als repetitieruimte voor het NNO. Het orkest repeteerde er een half jaar, maar de akoestiek was er veel minder dan in de Grote Zaal, zodat daarnaar werd uitgeweken. De Binnenzaal wordt nu gebruikt als ‘over-loop’ bij concerten met grote bezetting; het koor kan er inzingen en omkleden, groot slagwerk kan er tijdelijk worden gestald etc.

musici als het publiek. Een paar basisprincipes geven inzicht in de complexiteit hiervan. Zo moet elke musicus de anderen horen via geluidsreflecties, waarin niet te grote tijdvertragingen mogen voorkomen. Dat is voor het samenspel essentieel, maar ook voor een goede overdracht van het geluid naar het publiek in de zaal. Bij een slechte akoestiek ontgaat het publiek (een deel van) het rijke palet aan toonhoogten, klankkleuren, volume en ritmes van het orkest, evenals de onderlinge interacties, harmonieën en contrasten van de verschillende instrumenten. Een goede akoestiek stelt eisen aan het volume van de zaal, voldoende hoogte, materiaalkeuze en de plaatsing van de muren, het plafond, de stoelen, reflectievakken ter weerkaatsing of juist verstrooiing van het geluid, enzovoort. Er zijn gespecialiseerde bureaus met veel expertise op dit vakgebied.

De kwaliteit van een zaal is ook een kwestie van beleving; het streven is voor publiek de live ervaring van klassieke muziek optimaal te laten zijn. Daarvoor zijn ook de zichtlijnen belangrijk. Geluid is horen én zien. Als je een fagottiste ziet spelen, hoor je haar ook beter. Voor het gewenste contact met de musici op het podium is ook belangrijk dat het publiek niet te ver weg zit. Door segmentatie van de zaal met balkons bijvoorbeeld, kan ervoor worden gezorgd dat er geen leeg gevoel ontstaat als de zaal minder gevuld is. Door de vele aanpassingen van de Grote Zaal in de afgelopen jaren is de muziekbeleving er sterk verbeterd. Voorwaarde voor een nieuwe concertzaal is dat de akoestische kwaliteit ervan minimaal zo goed is als die van de huidige Grote Zaal van De Oosterpoort².

Het belang van een optimale akoestiek geldt overigens niet alleen voor het NNO. Internationaal is er een ‘ranking’ van de akoestische kwaliteit van concertzalen. Het Concertgebouw in Amsterdam staat daarin hoog genoteerd – reden waarom het publiek gegarandeerd komt en waarom zo veel topmusici, dirigenten en orkesten daar graag spelen. Groningen heeft om dezelfde redenen belang bij een zo hoog mogelijke plek in deze ‘ranking’. Dat is cruciaal om wereldsterren te kunnen contracteren, via een selecte groep internationaal opererende agencies.

Bestaat er een ideale zaal?

Voor een nieuw muziekgebouw geldt net als destijds voor De Oosterpoort: het realiseren van een perfecte akoestiek wordt nooit helemaal op de tekentafel bepaald. Toch bestaan ze, de concertzalen die je als bezoeker naar adem doen happen en meevoeren tijdens een symfonisch concert. Die het eigen orkest en gastorkesten vleugels geven en boven zichzelf laten uitstijgen. En mede daardoor van onschatbare waarde zijn voor het imago en het vestigingsklimaat van een stad. In Nederland geldt dit behalve voor het al

genoemde Concertgebouw in Amsterdam ook voor zalen als die in Muziekcentrum TivoliVredenburg in Utrecht, het Muziekgebouw in Eindhoven en Muziekcentrum Enschede. Voorbij de landsgrenzen, zijn ook inspirerende referenties te vinden. In bijlage 1 wordt de kracht van deze zalen kort toegelicht, met puntsgewijs belangrijke lessen voor een nieuw muziekgebouw in Groningen.

Symfonisch orgel

Het orgel in De Oosterpoort is een aparte vermelding waard. De aanwezigheid van een orgel is essentieel om repertoirestukken te kunnen spelen van componisten als Saint-Saëns, Holst en Strauss. Een orgel nieuw laten bouwen kost een veelvoud van de verhuis- en plaatsingskosten. Wij pleiten daarom voor behoud van het huidige orgel en adviseren al bij het ontwerp van een nieuwe zaal daarmee rekening te houden, omdat de aanwezigheid van het orgel van invloed is op de akoestiek.

B Kansen voor samenwerking en synergie

Eén gebouw voor meerdere spelers

De Oosterpoort is vanaf het begin bedoeld als concertzaal voor symfonische muziek, als opvolger voor De Harmonie³. Het onderging in de loop der jaren een reeks aanpassingen en kan nu als de beste Noordelijke concertzaal worden beschouwd. In zijn klassieke programmering weet het de wereldtop naar Groningen te brengen. Veel andere Noordelijke zalen zijn gebouwd met het oog op multifunctioneel gebruik: er kunnen zowel theatervoorstellingen als concerten van allerlei genres in worden gespeeld. Voor zakelijke huurders dienen ze soms als congreszaal. Zo’n multifunctionele zaal is praktisch. Keerzijde is dat het een compromis is dat voor weinig van de functies helemaal optimaal is.

Alleen in een zaal, specifiek geschikt voor akoestische muziek, komen onze symfonische concerten maximaal tot hun recht. ‘Cross-overs’ met popmuziek, waarbij het orkest versterkt speelt, passen ook in een popzaal. De kleinere en meer experimentele en/of interdisciplinaire concerten horen in een intiemere setting. De concerten in de serie *NNO in the Club* vinden nu plaats op podia in Vera (Groningen) en Neushoorn (Leeuwarden). Daar zijn ze succesvol vanwege de anti-establishment atmosfeer. Of ze in een nieuw muziekgebouw passen hangt af van de aanwezigheid van een zaal waar dit publiek zich thuis voelt. Uitwisseling en kruisbestuiving tussen symfonische en andersoortige muziek is een programmapijler van het NNO die uitstekend past bij een muziekgebouw voor meerdere spelers.

NNO, Conservatorium en De Oosterpoort samen in nieuw Muziekgebouw

De komst van een nieuw Muziekgebouw in Groningen biedt kansen voor (muzikale) samenwerking. Het NNO wil graag de huidige samenwerking uitbreiden en nieuwe partnerschappen aangaan. Met De Oosterpoort heeft het NNO haar samenwerking vastgelegd in een convenant. Daarin staan onze feitelijke afspraken, maar ook onze ambities en intenties voor de toekomst. We floreren bij het handhaven van onze eigen autonome organisaties (De Oosterpoort als werkmaatschappij van de Gemeente Groningen en het NNO als BIS-gezelschap⁴ met steun van het Rijk en zes Noordelijke overheden) en werken tegelijkertijd steeds meer en beter samen. Zoals bij het aanbieden van ons beider klassieke muziekaanbod, bij het organiseren van bijzondere evenementen (zoals het jaarlijkse gala), bij het uitwisselen van gespecialiseerd personeel en bij het doen van publieksonderzoek. Soms zitten NNO en Oosterpoort elkaar in de weg: de opbouw en het afstellen van geluidsapparatuur bij grote (pop)concerten vergt geregeld meer tijd dan na een NNO-repetitie nog beschikbaar is. Daardoor worden er programmatische kansen gemist. Een nieuw muziekgebouw met verschillende zalen voor pop en klassiek apart biedt facilitair en ook commercieel voordelen.

Sinds 2011 zet het NNO ook in op versterking van de samenwerking met het Prins Claus Conservatorium (PCC, Hanzehogeschool Groningen). Dat leidt tot synergie op het gebied van talentontwikkeling en educatie in stad en het Noorden. Zo lopen studenten van het PCC stage als orkestmusicus, spelen ze mee in heel grote producties (Mahler’s *Zesde* in 2017) en ontwikkelen ze lesmateriaal bij de Pieter Roelf Jeugdconcerten.

Vanaf 2012 ontwikkelen NNO, het Conservatorium en De Oosterpoort meer samenwerkingsplannen. Zoals NNO-gastdirigenten en topsolisten die ‘masterclasses’ geven op het conservatorium, studenten die concerten kunnen bijwonen en lunchconcerten verzorgen, musici van NNO en PCC die gezamenlijk aanbod ontwikkelen voor oudere inwoners van Groningen stad en provincie. De komst van een Muziekgebouw in Groningen kan een sterke impuls geven aan deze gezamenlijke praktijk, die nog veel meer potentie heeft op het gebied van talentontwikkeling en publieksbereik.

Dankzij de recente vernieuwing van het PCC- gebouw zijn al hun opleidingen onder één dak gebracht, met een nieuwe klassieke kamermuziekzaal, een opnamestudio en extra leslokalen. Hoewel het met de recente heropening prematuur lijkt alweer over een volgende stap te spreken – verdere integratie van het PCC in een nieuw muziekcentrum - denken wij dat een toekomstige samenhang van opleiding, orkestzalen

en orkest wel degelijk logisch en wenselijk is. Deze tendens, waarbij zaal en partners samen optrekken is ook elders zichtbaar. Inspirerend voorbeeld is het nieuwe Muziekhuis in Den Haag, dat momenteel wordt gebouwd en na realisatie plaats biedt aan diezelfde drie partijen en een dansgezelschap.

NNO als cultuurpijler

Sinds 2017 heeft het NNO de rol van Cultuurpijler in Groningen op het gebied van klassieke muziek. Vanuit onze lange ervaring als professioneel orkestbedrijf en organisator van muziekevenementen ondersteunen we graag andere instellingen inhoudelijk en/of facilitair of geven we ze een ‘boost’. Dat doen we door expertise-uitwisseling en samenwerking binnen en buiten de cultuursector. Een van die samenwerkingen was *Move it!* een dans- en muziekvoorstelling met tachtig middelbare scholieren, in coproductie met NNT/Club Guy & Roni. Ook het convenant *Méér Muziek in de Klas Groningen* is een bijzondere samenwerking, die in november 2017 in bijzijn van koningin Maxima is ondertekend. Elf lokale (muziek)partijen, waaronder NNO en PCC, garanderen in deze overeenkomst dat ieder kind in de stad Groningen muziekonderwijs krijgt. Bij dit soort ambities past een uitnodigend, herkenbaar en inspirerend Muziekgebouw, waar alle Groningers zich in verschillende fases van hun leven welkom voelen.

C Faciliteiten en randvoorwaarden nieuwbouw

Waar denken we als NNO nu feitelijk aan, als het over een nieuw Muziekgebouw gaat? Is het mogelijk al in cijfers en volumes te redeneren? Op basis van onze ervaringen en ambities alsmede onze kritische rondgang langs referentiezalen gelden onderstaande richtlijnen voor het aantal zitplaatsen, de benodigde ruimtes voor repetities en proefspelen, en extra faciliteiten.

Aantal zitplaatsen

In de huidige Grote Zaal van De Oosterpoort kan het NNO een publiek bedienen met 1.150 zitplaatsen. Jaarlijks boeken we een aantal keren een uitverkocht huis (bij groot symfonisch en ‘cross-overs’, nieuwjaarsconcerten en de *Matthäus Passion*). Gemiddeld liggen de bezoekcijfers tussen de 800 en de 1.000 per concert. Bij concerten met een specialistische of kleinere doelgroep ligt dat lager (eigentijds klassiek, kinderconcert). Voor het behoud van de uitvoering van groot symfonisch repertoire in het Noorden is een zaal voor 1.000 bezoekers cruciaal. Die capaciteit is ook realistisch, gezien onze publieksgroei en ambities. Verstandig is van de 1.000 zitplaatsen circa 200 op een balkon te situeren, dat bij minder respons afsluitbaar is.

^[1] In Bijlage 3 staat beschreven hoe Groningen zich met de sloop van De Harmonie halverwege de 20ste eeuw een onvervangbare concertzaal liet “ontnemen”

^[2] Het NNO is onderdeel van de culturele Basis Infrastructuur; de groep instellingen die het Rijk rechtstreeks subsidieert

Ter vergelijking

- De capaciteit van het Concertgebouw is 1.974, van TivoliVredenburg 1.717,
- Muziekgebouw Frits Philips Eindhoven 2.150, Muziekcentrum Enschede 1.250,
- Musis Sacrum Arnhem 1.000, De Doelen Rotterdam 2.242, het nieuwe Onderwijs- en cultuurcomplex in Den Haag 1.400,
- Symphony Hall Birmingham 2.262, Elbphilharmonie Hamburg 2.100, Philharmonie Parijs 2.400.

Ruimtes voor repetities en proefspelen

Alle repetities, groot en klein, collectief en individueel vinden in De Oosterpoort plaats. Het is essentieel dat in het nieuwe gebouw de hiervoor benodigde voorzieningen aanwezig zijn. De collectieve repetities moeten plaatsvinden in de concertzaal. Zoals eerder genoemd is dat een voorwaarde om ons als orkest te kunnen ontwikkelen en te excelleren. De huidige Grote Zaal wordt jaarlijks gedurende 245 dagdelen door het NNO benut, voor concerten en repetities. Per seizoen vinden er bovendien diverse proefspelen plaats, om openstaande vacatures in het orkest op te vullen. Voor een goede beoordeling tijdens deze proefspelen is het essentieel dat ze plaatsvinden in de zaal waar ook de concerten plaatsvinden.

Groepsrepetities en individuele oefensessies vinden nu in kleinere Oosterpoortruimtes plaats: in de zogenaamde stemkamers. Dit zijn ruimtes die het NNO huurt: De Binnenzaal, de balletrepetitieruimte en diverse kleedkamers. Hier kunnen musici in diverse samenstellingen repeteren. Koren, soms meer dan 100 mensen groot, kunnen hier eveneens inzingen voorafgaand aan een concert. Deze repetitieruimtes of stemkamers zijn niet fulltime door het NNO in gebruik: een combinatie met andere huurders is goed voorstelbaar, net als in de huidige situatie.

Extra faciliteiten

Een nieuw muziekgebouw geeft facilitair veel nieuwe mogelijkheden. In bijlage 2 is een inventariserend overzicht opgenomen van de gewenste ruimtes, faciliteiten en volumes voor een nieuw muziekgebouw, op basis van inschatting. Hieronder worden enkele daarvan nader toegelicht (dubbelgebruik van genoemde ruimtes door andere gebruikers is veelal mogelijk).

Ontvangstruimtes

Op de NNO wensenlijst staat meer ruimte voor educatieve activiteiten met middelgrote en kleine groepen (inleidingen, workshops) en voor de ontvangst van sponsors. Hiervoor is nu maar beperkt ruimte beschikbaar. Deze groepen variëren van 20 tot 120 personen, soms verschillende groepen tegelijkertijd.

Beweegbare podiumdelen

Een symfonieorkest kent meerdere variaties in de opstelling van de instrumentgroepen. De strijkers spelen meestal vooraan, hierachter komen de blazers. Het slagwerk en de pauken vullen de achterste linie. Orkestmusici worden dagelijks aan grote hoeveelheden geluid blootgesteld. Gehoorbeschadiging kan daardoor op de loer liggen, een zeer actueel onderwerp. Een goed podium voor een symfonieorkest biedt daarom de mogelijkheid musici op verschillende hoogten te plaatsen, door bewegende vloerdelen. Vanzelfsprekend is er ook een faciliteit om de vleugel of piano eenvoudig op het podium te krijgen.

Kleedkamers/artiestenfoyer

Kleedkamers zijn ‘backstage’ het visitekaartje van een concertzaal met ambitie. Ambiance en voorzieningen kunnen reden zijn voor orkesten en artiesten ‘on tour’ om wel of niet naar Groningen te komen. De wensen van het NNO over het aantal kleedkamervoorzieningen zijn vergelijkbaar met de huidige situatie. Wat betreft comfort, afsluitbaarheid en informatievoorziening (‘narrowcasting’) is modernisering gewenst. Niet alle kleedkamers zijn exclusief voor het NNO, ook andere orkesten en artiesten die in het nieuwe muziekgebouw spelen maken hiervan gebruik. Een goede, sfeervolle en vanaf het podium goed bereikbare artiestenfoyer is, evenals een lunch- en dinervoorziening voor artiesten/musici en technici/ondersteunende ‘crew’, heel belangrijk.

Berging/‘loading dock’

Als het orkest niet op reis is⁵ worden de grote instrumenten, ‘flight cases’, lessenaars etc. opgeslagen in De Oosterpoort. Ook in de nieuwe thuisbasis zal hiervoor voldoende ruimte beschikbaar moeten zijn. Met goede klimaatbeheersing en op een logistiek juiste plek ten opzichte van de concertzaal (zalen) en de ‘loading docks’. Die moeten zowel extern als

in pandig goed bereikbaar zijn en ruimte bieden aan grote trucks met oplegger. De technische en ARBO-eisen van publiekslocaties moeten aan steeds strengere voorwaarden voldoen. Goede ‘backstage’ voorzieningen en een goed doordachte logistiek maken het gebouw ook op dat gebied goed bereik- en bespeelbaar. In veel nieuwe gebouwen zie je dat op het ‘achter-gebied’ is bezuinigd, met jarenlange logistieke problemen voor aan- en afvoer naar en in het gebouw tot gevolg.

Kantoor

Het NNO heeft als orkestondersteuning een relatief kleine kantoorbezetting (24 medewerkers, 19 FTE). We blijven een ondernemende organisatie en de inzet op het gebied van artistieke zaken en marketing zal zeker niet minder worden. We gaan daarom uit van hetzelfde aantal, met naar verwachting een bescheiden toename. Indien het NNO samen met andere organisaties in het nieuwe muziekgebouw komt zal er sprake zijn van meer efficiëntie als het gaat om te gebruiken ruimtes, zoals vergaderruimtes, receptie, kantine en andere facilitaire voorzieningen. Het NNO-kantoor wil graag een plek krijgen in het nieuwe gebouw, maar daarbij zichtbaar blijven als zelfstandige organisatie.

Parkeergelegenheid

Op het Oosterpoortterrein is er voor NNO personeel en musici te weinig parkeerruimte. Daarnaast veroorzaakt de parkeergarage voor bezoekers regelmatig opstoppingen bij het in- en uitrijden, er is te weinig ruimte en service ontbreekt. Het is regelmatig een tijdverslindende frustrerende ervaring die het effect van een fijne avond uit, totaal teniet doet. Daarnaast worden we met z’n allen steeds ouder. Het is van groot belang dat het muziekgebouw ook voor publiek dat minder goed ter been is, beschikt over een goede parkeergelegenheid. Die zou in eigen beheer van het muziekgebouw moeten zijn.

D Maatschappelijke ambities en economische meerwaarde

Onze wens is dat álle bevolkingsgroepen uit Groningen zich thuis voelen in een toekomstig muziekgebouw. Variërend van de muzikale ‘die hards’ die liefst wekelijks naar een concert gaan tot cultuurshoppers die één keer per jaar komen en mensen die er nu slechts van hebben gehoord. Alle kinderen en jongeren in Groningen maken via de vele verschillende educatieve projecten en concerten kennis met de concertzaal, met klassieke muziek en met het fenomeen symfonieorkest. Veelbelovend talent kan er zijn eerste podiumervaring opdoen, als gevorderd amateur (zanger of musicus), als professioneel starter en als prijswinnend solist. Zelf

actief meedoen, in de zaal of op het podium, heeft een impact voor later. Een school kan men in Groningen kiezen naar eigen voorkeur, van het Muziekgebouw is er maar één, en daar moet iedereen zich welkom weten.

Ontmoetingen tussen verschillende groepen mensen in de stad

Mensen hebben, doordat er steeds meer digitaal wordt geregeld, behoefte om elkaar ook fysiek te kunnen ontmoeten. Dit doen zij in hun vrije tijd. Voor een leefbare binnenstad is het daarom van groot belang om te voldoen aan die ontmoetings- en belevingsbehoefte. Het nieuwe muziekgebouw kan daarin een rol vervullen. Zeker als het is gesitueerd nabij de binnenstad, met een goede bereikbaarheid via het openbaar vervoer, voldoende parkeermogelijkheden en nabijgelegen horeca⁶. Zoals in Rotterdam, Utrecht en Enschede, waar de zalencentra dicht bij het station en de binnenstad gevestigd zijn. De foyers bij de verschillende muziekhallen fungeren hier als pleinen waar verschillende groepen mensen elkaar ontmoeten. Van binnen herbergt het toekomstige muziekgebouw diverse sferen, in de verschillende zalen en foyers, met een uitstraling die prikkelt en verrast. De drempel is er laag, de algehele sfeer is uitnodigend en open. ‘Hospitality’ staat er hoog in het vaandel, er is aandacht voor snelle bediening, goede service en een gastvrij onthaal.

Toeristische trekpleister met grootstedelijke allure

En ‘last but not least’: om een trekpleister te zijn, voor inwoners, Ommelanders en voor toeristen moet het muziekgebouw uitstraling hebben. Een gebouw dat van buiten meteen herkenbaar is als muziekgebouw, stijlvol en met grootstedelijke allure. Een muziekgebouw vergt meer dan alleen een sublieme akoestiek, een verrassende programmering en een huisorkest van topkwaliteit. De architectuur van het gebouw en de plek in de stad zijn minstens zo belangrijk. Gebouwen als de nieuwe Philharmonie in Parijs en de Elbphilharmonie in Hamburg vallen vast buiten het budgettaire bereik, maar zijn inspirerende voorbeelden van iconische architectuur met een hoge ‘wow-factor’ (zie bijlage 1).

⁵ Het NNO speelt in tien zalen in het Noorden en verschillende zalen in de rest van Nederland. De musici reizen ruim 20.000 kilometer per jaar met de orkestbus.

⁶ Voor Groningen hebben we als voorkeurslocatie het nieuwe stads-gebied rondom het station, vanwege zijn goede bereikbaarheid en als herkenbare plek in de stad.

3 Concluderend

- Het NNO ziet uit naar een nieuw muziekgebouw met (inter)nationale allure en een brede publieke aantrekkingskracht.
- Een nieuw muziekgebouw biedt het NNO en andere bespelers de kans om beter te kunnen inspelen op muzikale ontwikkelingen en op de veranderende belevingswereld van het publiek.
- Als thuisbasis voor het NNO is een goede akoestiek van de nieuwe concertzaal cruciaal. Een nieuwe concertzaal voor klassieke muziek heeft een capaciteit van 1.000 zitplaatsen.
- In het gebouw is ruimte voor: goede backstage voorzieningen, grote concerten en kleinere optredens, meer experimentele concerten en zakelijke ontvangsten.
- Een nieuw muziekgebouw biedt het NNO unieke mogelijkheden voor samenwerking met De Oosterpoort (pop en klassiek), het Prins Claus Conservatorium en mogelijke nieuwe partners.
- Onze voorkeurslocatie ligt in de nabijheid van de binnenstad.



Bijlage A

Referentiezalen in Nederland

Het Concertgebouw in Amsterdam

De akoestiek van het Concertgebouw geniet wereldfaam. De Grote Zaal werd gebouwd naar voorbeeld van de in de Tweede Wereldoorlog verwoeste grote concertzaal van het 'Gewandhaus' in Leipzig. In 2014 was Het Concertgebouw onderwerp van een onderzoek naar de akoestische geheimen van een aantal wereldberoemde concertzalen. De Finse onderzoekers ontdekten dat zijwanden een cruciale rol spelen bij de akoestiek van zalen met de vorm van een schoenendoos, zoals de Grote Zaal van Het Concertgebouw (1.974 zitplaatsen). Het geluid van het orkest weerkaatst meteen tegen die wanden. "De klank die de luisteraar hoort, komt daardoor van drie kanten. Recht van voren van het orkest, én eentiende seconde later via de twee zijwanden. Omdat de weerkaatsing zo snel volgt, klinkt het voor de luisteraar niet als een echo maar als één klank. De reflectie geeft het geluid zijn karakter." Heeft de ideale concertzaal dus altijd de vorm van een schoenendoos? Nee, aldus de onderzoekers. Er zijn immers meer aspecten aan de concertzaal dan de akoestiek. 'Een concert is ook een sociale ervaring: in een terrassenzaal zien toeschouwers elkaar. En moderne zalen worden ook gebouwd om anders te zijn dan andere zalen.'

Muziekcentrum TivoliVredenburg in Utrecht

De belangrijkste aanleiding om in Utrecht een nieuw concertgebouw neer te zetten was, dat de twee grote muziekpodia in de stad, Muziekcentrum Vredenburg en poppodium Tivoli, met hun bedrijfsvoering tegen allerlei grenzen aanliepen en één nieuw gebouw voor beide podia de beste oplossing was. Toen eind jaren negentig de eerste plannen werden gepresenteerd voor een grootscheepse vernieuwing van het Utrechtse stationsgebied, dreigde ook het muziekcentrum te sneuvelen. Vanaf het begin realiseerde men zich hoe waardevol de symfonische zaal van architect Herman Hertzberger was. Er kwam een referendum, met als uitkomst dat de Grote Zaal en enkele omliggende ruimtes, waaronder de foyer, behouden moesten blijven. Rondom de Grote Zaal (met 1.717 zitplaatsen) werden vier nieuwe zalen gebouwd, met elk een eigen identiteit en muziekstijl. Iedere zaal heeft daarbij zijn eigen foyer en faciliteiten, zodat het ook als zelfstandige biotoop kan functioneren. Het laden en lossen voor al deze zalen vindt ondergronds plaats, waarmee geluidsoverlast naar de omgeving wordt voorkomen. Het gebouw is nu van buiten veel opzichtiger dan het oude Vredenburg, maar binnenin zeker zo sfeervol.

Bijlage A (vervolg)

Referentiezalen in Nederland

Muziekgebouw Frits Philips in Eindhoven

Het dan 15 jaar oude Eindhovense Muziekcentrum onderging in 2010 een metamorfose. Men wilde een warmere en tegelijkertijd meer kosmopolitische uitstraling, passend bij de kwaliteit van de concertzaal die op akoestisch gebied tot de beste van Nederland wordt gerekend. Daarnaast moest het gebouw een culturele 'hotspot' worden die de identiteit van Eindhoven als licht- en designstad tot uitdrukking brengt. De zaal is inmiddels de thuisbasis van het in 2013 uit een fusie van Het Brabants Orkest en Het Limburgs Symfonieorkest ontstane Philharmonie Zuidnederland. Bijzonder is dat de grote zaal (2.150 zitplaatsen) is voorzien van een symfonisch orgel. De akoestiek van Muziekgebouw Eindhoven is volgens velen om door een ringetje te halen, het ontleent er ook zijn internationale reputatie aan. In het perspectief van de groeiende economische betekenis van de stad Eindhoven is dit succesvolle concertgebouw niet meer weg te denken.

Muziekcentrum Enschede

Het Enschedese Muziekcentrum is strak vormgegeven en bestaat uit verschil-lende rechthoekige volumes. Thuispeler Orkest van het Oosten deelt het gebouw met ArtEZ Conservatorium. Hoewel de zaal multifunctioneel is in gebruik, is hij vermaard om zijn akoestiek. Hier is bij de bouw zorgvuldig rekening mee gehouden. De architect ontwierp een constructie die optimaal gebruik maakt van het volume van het gebouw. Deze stalen constructie is in de concertzaal (1.250 zitplaatsen) geïntegreerd en dient als geluid verspreidend element. Door het dichtdoen van gordijnen kan de nagalmtijd in de zaal worden verminderd. De zaal leent zich ook voor popconcerten en congressen, doordat de stoelen zijn geplaatst op beweegbare vloeren die onder het podium kunnen worden opgeborgen. Een extra, kleine zaal met 200 stoelen is geschikt voor kleinere optredens zoals jazzconcerten en kamerorkesten. Bij de bouw van het Muziekcentrum was ruimte vrijgelaten voor een orgel, maar zoals vaker gebeurt werd die eerst wegbezuinigd. Tot plotseling een anonieme gever een legaat achterliet voor de bouw van een nieuw orgel. Het moest geschikt zijn voor samenspel met het Orkest van het Oosten in werken van bijvoorbeeld Saint-Saëns en Mahler, en als solo-instrument in concerten van componisten als Poulenc en Rheinberger. Een herkenbare ambitie, die het NNO in De Oosterpoort al vanaf het prille begin weet te realiseren.

Het Concertgebouw in Amsterdam

- Wereldvermaarde akoestiek
- Concert als sociale ervaring
- Een zaal die anders is dan andere zalen
- Thuisbasis en repetitielocatie orkest

Muziekcentrum TivoliVredenburg Utrecht

- Perfecte akoestiek
- Eén gebouw voor meerdere spelers
- Extra zalen met eigen foyer en faciliteiten

Muziekgebouw Frits Philips in Eindhoven

- Perfecte akoestiek
- Kosmopolitische uitstraling als culturele hotspot
- Symfonisch orgel
- Thuisbasis en repetitielocatie regionaal orkest

Muziekcentrum Enschede

- Optimale akoestiek
- Multifunctionele zaal dankzij flexibele akoestiek
- Kleine extra zaal voor kleinere optredens
- Symfonisch orgel
- Thuisbasis en repetitielocatie regionaal orkest
- Conservatorium in huis

Bijlage A (vervolg)

Referentiezalen in Europa

Symphony Hall in Birmingham

De Symphony Hall in Birmingham, gebouwd in 1991, heeft de beste akoestiek van het Verenigd Koninkrijk en staat zevende op 's werelds ranglijst. Het interieur (2.262 zitplaatsen) is gemodelleerd naar de Musikverein in Wenen en het Concertgebouw in Amsterdam. Bijzonder is de akoestische flexibiliteit van de zaal. Het heeft een nagalmruimte achter het podium, waarvan de deuren op afstand kunnen worden geopend of gesloten en waardoor het volume kan worden gehalveerd. Boven het podium is een akoestische overkapping die kan worden opgeheven of neergelaten. Met uitschuifbare dempingspanelen kan het geluid van de ruimte perfect wordt afgestemd op de stijl van de muziek die wordt uitgevoerd. Omgekeerde ventilatorwanden aan de achterkant van de zaal zorgen voor verdere reflecties van geluid. De Symphony Hall ligt op 30 meter afstand van een overdekte spoorlijn. Om trillingen te voorkomen zijn zowel de zaal als de spoorlijn op rubberkussens gemonteerd. De hal is met dubbele betonhuid ook afgeschermd van het drukke straatverkeer. Het City of Birmingham Symphony Orchestra, eens een regionaal orkest met goede maar niet opzienbarende speelkwaliteit, is sinds de nieuwe Symphony Hall een toporkest van internationale allure. Dat is mede te danken aan de perfecte akoestiek van de zaal, die fungeert als thuisbasis en repetitielocatie van dit orkest.

Elbphilharmonie in Hamburg

Een werkelijk spectaculair concertgebouw van internationale allure is het begin 2017 geopende 'Elbphilharmonie' in Hamburg. "Hamburg is trots op zijn "Elphi", kopten de kranten. En dat ondanks de volstrekt uit de hand gelopen bouwkosten van 866 miljoen. Het gebouw, dat ook een vijfsterrenhotel en 45 luxe appartementen huisvest, heeft de vorm van een ijsberg, een zeilschip, een tent – iedereen mag erin zien wat hij wil, aldus de architect. Het podium in het midden van de zaal en de stoelen (2.100 zitplaatsen) er rondom zijn neergezet in grillig gevormde vakken die als tribunes steil omhooglopen. Alle wanden en balustrades zijn bekleed met duizenden akoestische, beige panelen met bladnerfachtige structuren waarvan er, net als bij planten, geen twee dezelfde zijn. De akoestiek is er fantastisch. Vanuit het gebouw hebben bezoekers, al dan niet door golvende glaswanden, een schitterend uitzicht op de stad aan de ene kant en op de haven aan de overkant van de Elbe. De nieuwe 'Elbphilharmonie' heeft Hamburg op de kaart gezet als toeristische trekpleister. Sinds de opening zijn alle concerten steevast direct uitverkocht.

Bijlage A (vervolg)

Referentiezalen in Europa

De Philharmonie in Parijs

Het in 2015 geopende Philharmonie in Parijs is veel meer dan een concertgebouw. Architectuur en programma maken het gebouw tot een ontmoetingsplaats voor iedereen. Het is ontworpen als onderdeel van het omringende 'Parc de la Villette'. Parkbezoekers kunnen vrij rondlopen onder, over en door het hoekige complex. De Philharmonie bestaat uit een indrukwekkende grote concertzaal met 2.400 zitplaatsen en meerdere kleine zalen. Daarnaast zijn er zalen waar musici kunnen oefenen en is er een expositieruimte. De grote concertzaal, de 'Grande Salle Pierre Boulez', biedt plaats aan 2.400 toeschouwers. Het interieur kenmerkt zich door warme tinten, glanzende materialen en organische vormen. Zowel het podium als de akoestische voorzieningen kunnen worden aangepast aan het type muziek dat ten gehore wordt gebracht. De 'Grande Salle' is zo geconstrueerd dat een optimale akoestiek heeft, met een aan te passen galm. Ook de achterste toeschouwer is slechts 32 meter van de dirigent verwijderd. In 2016 werd in de zaal een orgel geplaatst. Verder omvat het complex twee grote oefenruimtes, voor orkestrepetities met of zonder publiek. De wanden bestaan uit onder meer beweegbare panelen om het geluid te richten. Daarnaast zijn er vijf middelgrote oefenruimtes (voor kleinere ensembles), tien studio's waar muzikanten zelfstandig kunnen werken, tien kleedkamers met badkamer en een bibliotheek van 180 vierkante meter voor partituren.

Symphony Hall in Birmingham

- Fantastische akoestiek
- Akoestische flexibiliteit zaal
- Thuisbasis en repetitielocatie regionaal orkest

Elbphilharmonie in Hamburg

- Internationale allure
- Fenomenale akoestiek
- Combinatie met hotel en appartementen
- Functie als toeristische trekpleister

De Philharmonie in Parijs

- Een ontmoetingsplaats voor iedereen;
- Aan te passen, erg goede akoestiek;
- Onderdeel van openbare ruimte
- Extra oefenruimtes, studio's, kleedkamers en bibliotheek

Bijlage B

Cijfers en volumes backstage

Naam ruimte	Omschrijving	Oppervlakte
Kleedruimte orkest; per kleedkamer, 1 doucheruimte, 3 toilet	alleen tijdens concerten	49
Kleedruimte orkest; per kleedkamer, 1 doucheruimte, 3 toilet	alleen tijdens concerten	49
Kleedruimte orkest; per kleedkamer, 1 doucheruimte, 3 toilet	alleen tijdens concerten	49
Kleedruimte orkest; per kleedkamer, 1 doucheruimte, 3 toilet	alleen tijdens concerten	49
Pre-podiumruimte / artiestenfoyer, incl. pantry	alleen tijdens concerten	175
Dirigentenkamer + toilet	alleen tijdens concerten	14
Concertmeester	alleen tijdens concerten	10
Solistenkamer + toilet	alleen tijdens concerten, meerdere solisten, meerdere kamers	24
Stemkamer kleinere groep (10-15 pers)	gebruiken we 45 dagdelen per jaar/ combineren	60
Stemkamer + berging strijkinstrumenten	klimaatbeheersing en akoestiek	25
Stemkamer + berging houtinstrumenten	klimaatbeheersing en akoestiek	20
Stemkamer + berging koperinstrumenten	klimaatbeheersing en akoestiek	20
Stemkamer + berging contrabassen	klimaatbeheersing en akoestiek	25
Stemkamer berging celli	klimaatbeheersing en akoestiek	25
Stemkamer + berging harp	klimaatbeheersing en akoestiek	20
Stemkamer + berging vleugel (bij repetitiezaal)	klimaatbeheersing (indien gecombineerd met OP, dan ruimte groter)	20
Berging slagwerk + studieruimte	klimaatbeheersing en akoestiek	80
Berging meubilair, lessenaars, diversen		30

Bijlage B bevat cijfers en volumes voor de toekomstige situatie, op basis van vergelijking met andere muziekzalen en de eigen huidige situatie.

Locatie van kantoorruimtes en ondersteunende kantoorruimtes tbv orkest ten opzichte van de concert/repetitie zaal moet goed bekeken worden qua afstanden en logistiek. Kantoorruimtes NNO en Nieuwe Oosterpoort zouden bij elkaar in de buurt kunnen zitten. Maar wel als twee afzonderlijke organisaties met een eigen "gezicht".

Kleinere vergaderruimtes zouden ook voor een deel gecombineerd kunnen worden met kantoren OP. Ook kan er in een andere vorm gekozen worden voor kleinere overleg plekken.

Bijlage B (vervolg)

Cijfers en volumes kantoren

Naam ruimte	Omschrijving	Oppervlakte
Receptie/entree in combinatie met Oosterpoort	1 persoon + ontvangstruimte	20
Kantoor algemeen directeur	1 persoon	12
Kantoor artistiek leider	1 persoon	12
Kantoor directiesecretariaat	2 personen	16
Kantoor adviseur P&O	1 persoon	12
Open Office - artistieke zaken/orkestzaken	3 personen	20
Kantoor teamleider Orkestzaken	1 persoon	12
Open office bodes&orkestinspecteurs	4 personen	24
Kantoor bibliotheek/archief	2 personen	16
Bibliotheek / mediatheekfunctie	klimaatbeheersing, archiefstellingen, printer	49
Open Office - Publiek & Markt	8 personen	72
Kantoor teamleider Publiek & Markt	1 persoon + ontvangst-wachtruimte	12
Kantoor Open Office - Administratie	3 personen	27
Ruimte tbv contracten, archief & stationary	opslag administratie en P&M-klimaatbeheersing, printer	35
Vergaderruimte groot	25 personen	40
Vergaderruimte/overleg	15 personen	20
Vergaderruimte/overleg	5 personen	15

Bijlage C

Historie De Harmonie als Groningse concertzaal

De wortels van het Noord Nederlands Orkest gaan terug tot in 1862, toen in Groningen op 1 november het Orchest der Vereeniging de Harmonie werd opgericht. Hoewel enkele keren van naam veranderd, is er een aaneengesloten orkesttraditie vanaf die datum. Het uit 1950 stammende Frysk Orkest werd in 1989 door middel van een fusie verbonden met de Gronings/Drentse orkesttak. Met zijn oprichtingsdatum 1862 is het NNO het oudste beroepsorkest van Nederland. In 2012 vierde het NNO zijn 150 jarig jubileum, met zeven jubileumconcerten, koninklijk bezoek en de verschijning van het *Jubileumboek NNO*. De auteurs onderzochten de historie van de Groninger concertzalen en beschrijven hoe de stad zich met de sloop van De Harmonie halverwege de 20^{ste} eeuw een onvervangbare concertzaal liet “ontnemen” (zie citaat hiernaast).

Hiervoor in de plaats opende in 1973 De Oosterpoort zijn zaaldeuren. Bij het ontwerpen van de Grote Zaal van De Oosterpoort trachtte onderzoeksinstituut TNO de unieke akoestiek van De Harmonie zo goed mogelijk te kopiëren. Omdat het om een heel ander zaalmodel ging, lukte dat niet. Sinds zijn bouw in de jaren zeventig heeft de zaal vervolgens diverse akoestische aanpassingen ondergaan. Daarmee is niet de akoestiek van de teloor gegane Harmonie bereikt, maar wel de beste concertzaal van Noord-Nederland. De huidige plannen voor nieuwbouw biedt Groningen de kans om een uniek muziekgebouw neer te zetten, dat recht doet aan de vele mogelijkheden, talenten en ambities die deze stad herbergt.

“In 1853 besloot de directie van de Harmonie zich te vestigen binnen de statusverhogende diepenring, in de Oude Kijk in 't Jatstraat. Het gebouw bevatte naast een sociëteitszaal en biljartzaal, een relatief grote concertzaal die ca. 800 bezoekers kon herbergen. Na de bevrijding (1945) zijn er veel plannen geweest om het door brand aangetaste Harmonie-gebouw, dat al voor de oorlog een grote achterstand in onderhoud had, te herstellen, maar in 1956 werd besloten om het gebouw aan de gemeente Groningen te verkopen. In de Kreupelstraat liet men een nieuwe sociëteit bouwen, waar het accent lag op de biljartzaal en er geen concertzaal meer was. In november 1967 werd definitief afscheid genomen van het gebouw. De strijd om de Harmonie toch te behouden kreeg vorm in een brief aan de gemeenteraad, vergezeld van steunbetuigingen van tal van beroemdheden uit de (inter)nationale muziekwereld, koren en muziekgezelschappen. Ook was er een actie van alle leden van het Noordelijk Filharmonisch Orkest (NFO) ‘vervuld van machteloze woede over het besluit de Harmonie af te breken’. Dit indringende pleidooi aan de Groninger Raad, voor het behoud van vooral de concertzaal van de Harmonie, verdween in november 1966 op aanraden van B&W in de prullenmand. In 1971 ging de eerste paal in de grond voor het Cultuurcentrum De Oosterpoort.

De geschiedenis van de door velen betreunde verkoop van de oude, maar beroemde concertzaal, die qua akoestiek kon worden vergeleken met die in het Concertgebouw in Amsterdam en van de Musikverein in Wenen, heeft veel muziekminnende Groningers in beroering gebracht. Gedurende twee jaren moesten de concerten van het toenmalige NFO in de eigenlijk orkestonwaardige ruimte van de Evenementenhal in het Stadspark worden gegeven. Nog even werd gedreigd dat dit de permanente woning van het NFO zou worden, toen de gemeente Groningen overwoog het Cultuurcentrum De Oosterpoort wegens te hoge kosten niet af te bouwen en de fundamente te gebruiken voor een busstation op die plek. Maar met ingang van de herfst van 1973 konden de concerten van het NFO in de nieuwe Oosterpoort worden gespeeld.”

Bron: *‘150 jaar symfonieorkest in Groningen’*
door J. Minderhoud en H. Wallisch (2012)



ESNS

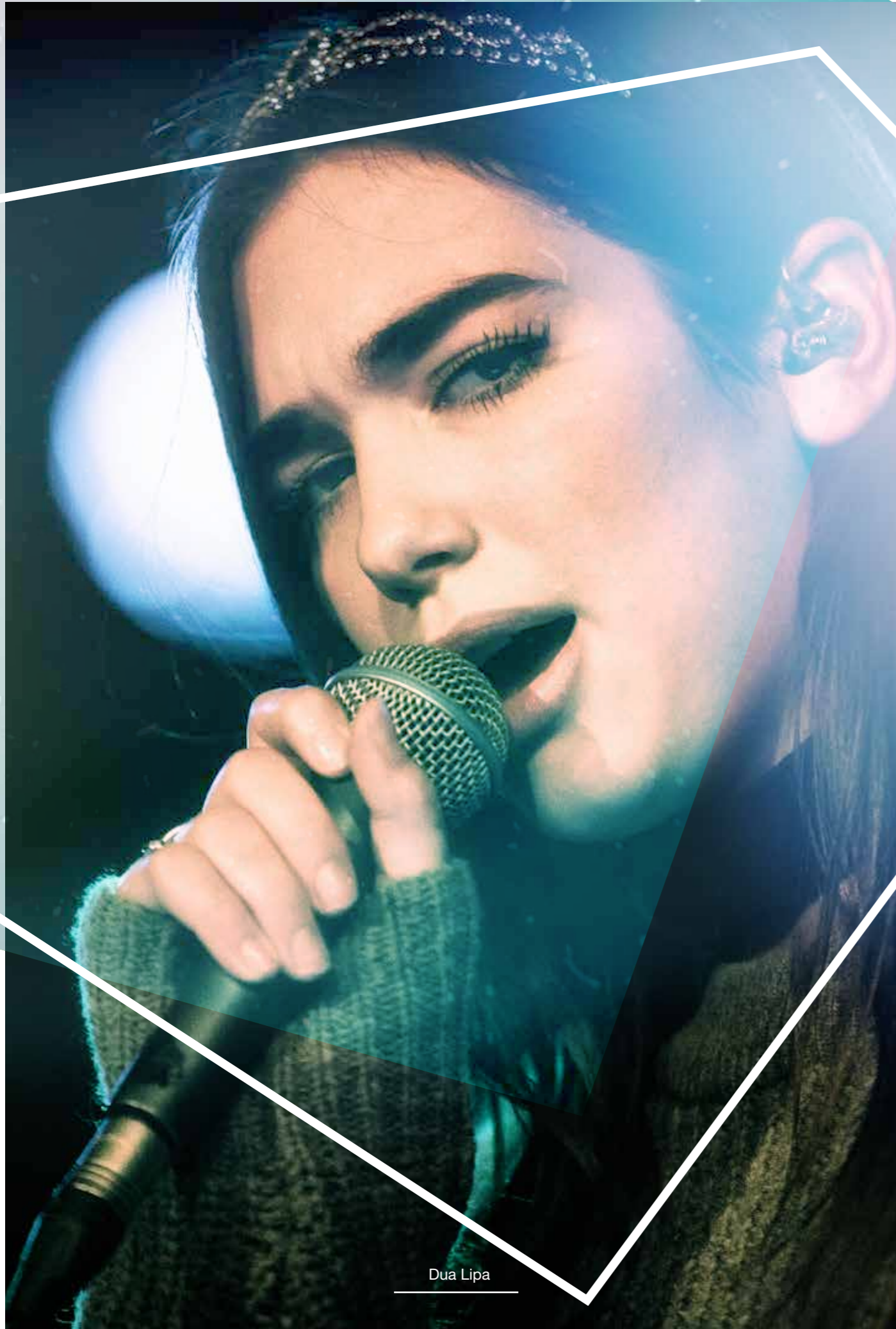


Visie ESNS over een mogelijke Nieuwe Oosterpoort

D.D. 21 JUNI 2018



My Baby



Dua Lipa

Inleiding

ESNS (Eurosonic Noorderslag) vindt jaarlijks half januari plaats in Groningen. ESNS is hét platform voor en over Europese popmuziek. Het event is voor veel artiesten een belangrijke stap geweest in hun carrière. Acts als Alma, Ásgeir, Aurora, Dua Lipa, Hozier, HER, Mø, My Baby, Lost Frequencies, Roosevelt, Royal Blood en Vök stonden allemaal op ESNS voordat ze doorbraken. Overdag huisvest de conferentie meer dan 4.000 muziekprofessionals. 's Avonds vinden de showcasefestivals Eurosonic en Noorderslag plaats, waar ieder jaar meer dan 350 acts gepresenteerd worden aan zowel professionals als publiek, in totaal zo'n 40.000 bezoekers.

Positionering internationaal

Eurosonic Noorderslag is Europa's toonaangevende platform voor popmuziek. Het is het enige evenement ter wereld dat exclusief over Europese muziek gaat. Door een sterke, kwaliteit-gestuurde programmering van de beste opkomende Europese artiesten, een relevante conference, en een state-of-the-art productie, is Eurosonic Noorderslag uitgegroeid tot waar ze nu staat: bovenaan in Europa. Een positie die voortdurende investering en ontwikkeling vraagt.

Nederland heeft een aantal internationale platformen (Holland Festival, Amsterdam Dance Event, Filmfestival Rotterdam). Eurosonic Noorderslag is hét platform voor popmuziek en behoort met South by Southwest (Texas, USA) tot de belangrijkste platformen ter wereld voor nieuw talent en internationale discussie over muziek gerelateerde onderwerpen. ESNS levert daarmee een belangrijke bijdrage aan de internationalisering van de Nederlandse muzieksector.



De toekomst

De afgelopen 30 jaar is ESNS van een relatief klein evenement met een begroting van 40.000 gulden uitgegroeid tot de belangrijkste muziekconferentie en showcase festival van Europa, met een omzet van €4 miljoen. We hebben deze positie verkregen door een toonaangevend programma en samenwerking en steun van alle relevante partijen in de Nederlandse en Europese muzieksector: Buma, Buma Cultuur, Sena, European Broadcasting Union, Europese Commissie, Yourope, International Music Managers Forum, IMPALA, etc.

Door nieuwe projecten te initiëren, zoals het European Talent Exchange Programme (ETEP), de European Border Breakers Awards (EBBA), Eurosonic Air en talentontwikkelingstraject Hit the North, en daar incidentele financiering voor te vinden is het evenement gegroeid naar haar huidige omvang en betekenis. Voor de komende jaren willen we ESNS duurzaam verankeren als internationaal platform in Nederland en Groningen, het fundament versterken en aanpassen aan de nieuwe werkelijkheid en minder afhankelijk worden van incidentele gelden. Door voortdurend kwaliteit en toegevoegde waarde te blijven leveren voor alle deelnemers aan deze internationale muziekmarkt denkt ESNS zijn koploper positie in de toekomst te behouden.

Voor wat betreft financiering zorgt stichting Eurosonic Noorderslag voor 58% van de eigen inkomsten, door met name entree inkomsten, sales, sponsoring en service inkomsten. Vanuit de Nederlandse overheden (rijk, provincie, gemeente) ontvangt ESNS voor ongeveer 15% van de begroting structurele subsidie. Vanuit Europa ontvangt ESNS twee forse projectsubsidies; één van 4 ton die loopt tot in ieder geval 2021, en een projectsubsidie van in totaal 8 ton (EU, Rijk Provincieën en Gemeente) waar we recent een nieuwe aanvraag voor hebben ingediend. In totaal zijn de projectsubsidies die ESNS ontvangt dubbel zo groot als de structurele subsidies.



Groningen en Oosterpoort als huis

Voor ESNS is De Oosterpoort het belangrijkste 'huis' waar zij gebruik van maakt. Overdag bezoeken ruim 4.000 Internationale professionele bezoekers, delegates De Oosterpoort om te netwerken en kennis te delen. De laatste dag van het evenement bezoeken duizenden bezoekers Noorderslag in De Oosterpoort waar verdeeld over 11 podia de staalkaart van de Nederlandse popmuziek wordt gepresenteerd.

Omgekeerd denken wij dat ESNS ook voor De Oosterpoort van grote toegevoegde waarde is, is geweest, maar ook in de toekomst kan zijn. Bijvoorbeeld bij de vele nationale en internationale agenten die ESNS jaarlijks naar Groningen bezoeken zetten we De Oosterpoort op de kaart. Bij de planning van de tournees van een band kennen de agenten dus De Oosterpoort al; en zijn ze eerder genegen deze op het tourschema te zetten.

Daarnaast introduceert ESNS zo'n 350 nieuwe artiesten per jaar in Groningen. Artiesten voor wie - als ze wat verder in hun carrière zijn dan Groningen - De Oosterpoort geen vord is maar juist een plek waaraan ze (als alles goed is gegaan) een warme herinnering koesteren. Een goed voorbeeld is de populaire Britse zangeres Dua Lipa, die mede door haar succes op ESNS en EBBA de meest gestreamde vrouwelijk artiest 2017 in Spotify is.

"Eurosonic last year was the very first show I did with my band, it was the first festival with my band. It was a massive step in my career to get up and perform. I feel like now I've grown so much as an artist, and it all kinda started in Groningen" -

Dua Lipa

ESNS is leading in de presentatie van nieuwe (Europese) muziek. Die positie hebben we de afgelopen 30 jaar bereikt door de goede afstemming tussen vraag en aanbod. Doordat er voor iedereen wat te halen valt en ook de geweldige, iets geïsoleerde ligging van Groningen, waardoor een bezoek aan Groningen bijna automatisch een meerdaags bezoek wordt. Maar zeker ook door de perfecte schaal der dingen en infrastructuur in de stad. Dat alle locaties inclusief De Oosterpoort en de belangrijkste hotels op loopafstand van elkaar zijn, maar ook de vrije sluitingstijden en knusse gezelligheid speelt mee.



Functioneren van De Oosterpoort als locatie

De Oosterpoort en ESNS zijn door de jaren heen met elkaar vergroeid. Het evenement heeft de contouren en grenzen van het gebouw aangehouden en het gebouw heeft zich waar mogelijk aangepast aan het evenement. We investeren steeds meer in netwerkgelegenheid en cateringfaciliteiten, waar dringend behoefte aan is. De Oosterpoort barst uit zijn voegen en we moeten aanvullende ruimte vinden om alle delegates (de internationale conferentie en festival gasten) te kunnen faciliteren, en te voorkomen dat ze uitwijken naar locaties buiten ons om, waarmee het voor hen minder noodzakelijk zou worden een conferenceregistratie te kopen. We hebben de afgelopen editie meer netwerkgelegenheid aangeboden en dat werd gewaardeerd onder de bezoekers.

Iedere vierkante cm van het gebouw wordt momenteel gebruikt. Sterker nog, al jaren huren we zoveel mogelijk gebouwen direct rondom De Oosterpoort om ons evenement te kunnen huisvesten. Voorbeelden daarvan zijn het huren van het voormalige Hampshire hotel (recent omgedoopt in Best Western), het huren van de Silo, het Trompgebouw, het huren en invaren van een boot voor de 2 meter sessies, het plaatsen van mobiele kleedkamers op de parking van De Oosterpoort, het bouwen van backstagetenten om werkruimte te hebben tijdens het evenement tot en met het vast huren van het voormalige ANWB-gebouw (de burens van De Oosterpoort). Dit kantoor is sinds oktober 2017 door het jaar heen het nieuwe kantoor ESNS en wordt dan deels onderverhuurd. Het is weliswaar te groot voor onze kantoorbehoeften gedurende het jaar, maar als we het niet huren zal het aan een ander verhuurd worden en is het niet meer voor ons beschikbaar tijdens ESNS. We lossen deze overcapaciteit op door de ruimte te verhuren aan losse onderhuurders. Tijdens het evenement is dit kantoor de accreditatiebalie, wordt er de signing geproduceerd, is er een noodsecretariaat en bovenal wordt het omgevormd tot crewcatering faciliteit. Deze ruimte hebben we hard nodig. We willen maar zeggen. De huidige Oosterpoort is voor ons een heel strak jasje.

Men kan erop wachten dat er een paar knopen van het jasje af vliegen als gevolg van deze situatie. ESNS heeft in het verleden op zeer serieuze en uitgebreide wijze om die reden onderzocht of een verhuizing naar een andere locatie in de stad een optie zou kunnen zijn. Conclusie was uiteindelijk dat een dergelijk verhuizing te veel risico's met zich mee zou brengen. Belangrijkste inzicht is wel dat zodra de vervanger van De Oosterpoort niet meer op loopafstand is van de rest van het evenement dat je dan teveel ingrijpt in het spel tussen vraag en aanbod. Dat de effectiviteit voor alle bezoekers van een (voor hen kostbaar) bezoek aan Groningen achteruit zou kunnen gaan. Dit is dan ook de reden dat wij o.b.v. de vraag waar een mogelijke opvolger van De Oosterpoort aan moet voldoen als belangrijkste criterium noemen: de afstand tot en de bereikbaarheid van het centrum van de stad. Als dat niet op een goede manier gewaarborgd wordt bij de het vinden van de vestigingsplek van de mogelijke opvolger van De Oosterpoort dan vervalt een belangrijk (het belangrijkste?) argument om dit gebouw voor ESNS aan te wijzen als hoofdlocatie voor het evenement.

Registratiebalie Conference



Benodigde faciliteiten Nieuwe Oosterpoort

Uiteraard moet het nieuwe gebouw aan een paar criteria voldoen. Hoewel we de groei van het evenement wat zullen (zien) temperen de komende jaren t.o.v. het afgelopen decennium.

Over een jaar of 10 zullen de meest knopen wel echt van het oude Oosterpoort jasje af zijn. Haar opvolger moet wat ons betreft dus groter zijn. Groter als in: meer mensen kunnen huisvesten tijdens Noorderslag, meer podia kunnen herbergen, meer ruimte voor de conferentie. Meer ruimte voor catering, meer ruimte backstage, meer kleedkamers, meer productieruimte, meer parkeermogelijkheden, meer buitenruimte, betere en meer toiletvoorzieningen, meer bars in de zalen, hogere zalen/plafonds (niet alleen grote zaal of kleine zaal maar alle andere ruimtes zijn veel te laag om bands volwaardig te presenteren), ook zou het goed zijn als er in alle ruimte ophangpunten voor tijdelijke geluid en licht installaties (rigging) komen en de toegestane daklast van de constructie mag hoger zijn. Voor wat betreft de ingang mag er meer dan één ingang komen of de ingang zelf moet veel en veel ruimer zijn. De ruimte voor de garderobe moet passend zijn bij het aantal mensen dat we gaan ontvangen. Hierna zetten we enkele criteria op een rij.

Locatie

- Loopafstand van het centrum. Benchmark is de afstand Oosterpoort - Grote Markt. Die is nu 10 minuten lopen (bron: google maps). De afstand tot de kern van het centrum is essentieel geweest voor het succes van ons evenement. Op basis daarvan bepalen we dat de maximale loopafstand naar de Grote Markt zou 10 minuten mogen zijn.
- Goed bereikbaar met openbaar vervoer
- Voldoende parkeerruimte
- Maximale capaciteit Nieuwe Oosterpoort 10.000 bezoekers

Muziekzalen / Stages.

ESNS heeft meer stages (podia) dan er zalen hoeven te zijn in het nieuwe gebouw. We gebruiken in de huidige situatie immers ook foyers, kelders, de patio en bijvoorbeeld de kantine als plek om een podium in te bouwen. In het nieuwe gebouw zou er wel meer rekening gehouden mogen worden met dit gebruik. Dat zit hem dan met name in aan en afvoer routes van materieel, artiesten en publiek en de grote en hoogte van de ruimte.

Aantal stages mogelijk 12-14,	ideale capaciteiten van de zalen:
o Voormalige Grote zaal	2.500 zit/sta
o Voormalige Kleine zaal	1.000 zit/sta
o Voormalige Heineken Foyer	1.000-1.200 sta
o Entreehal serieus talent stage	750 sta
o Extra entreehal	750 sta
o Binnenzaal afgesloten ruimte maximaal	500 sta
o Extra Binnenzaal	500 sta
o Patio zaal	350 zit/sta
o CBK-radio	400 sta
o Martonzaal R&R-zaal	500 sta
o Kelderzaal	300 sta
o Extra kelder	300 sta
o Bovenzaal	250 sta

- Bovenstaande stages moeten allemaal staan in een ruimte met een minimale plafond hoogte van 5 meter. Hoe hoger de capaciteit hoe hoger de zaal moet zijn (grote en kleine zaal uiteraard veel veel hoger)
- Draaglast van de plafonds/riggings mogelijkheden
- Alle zalen liefst sta zalen of gedeeltelijke tribune van max 50% van de zaalcapaciteit
- Bar mogelijkheden in de zalen
- De extra zalen in de toekomst voor ESNS zijn dus vooral de wat kleinere zalen

Conferentiezalen

- Aantal congresszalen, ideale capaciteiten van de zalen:
 - o 1 x 500, 2X 400, 5 x 200, 5 x 125, 1x 300 (minimale plafondhoogte is 4 meter)
- Veel flexibele ruimten, in te richten of te gebruiken als netwerkrumten (in OPSB jargon breakout rooms)
- Openbare ruimte, schakelbare foyers, schakelingen kunnen horizontaal of verticaal zijn
- De publieksruimte moeten zoveel mogelijk op 1 of maximaal twee verdiepingen zijn
- Ruimte voor 4.500-5.000 mensen buiten de conferentiezalen, dus in de foyers, om te kunnen netwerken
- Plafondhoogte presentatieruimtes (te gebruiken buiten de reguliere zalen) tenminste 5 meter hoog (na bouw podium is de zogenaamde clearance (ruimte boven het speelveld) dan nog maar 3-4 meter)

Overige (werk)ruimtes

- o 32 kleedkamers
- o Artiestenfoyer/restaurant capaciteit 400 man
- o Crewrestaurant 1.000 man
- o Pers werkruimte
- o Centrale Radio ruimte nodig
- o Centrale TV-Ruimte
- o 1 ruimte van ongeveer 200 personen voor sponsors en VIPS, ontvangsten borrels etc
- o Ruimte voor verschillende productiekantoren
- o Centrale voor security
- o Centrale post organisatie
- o EHBO-post bereikbaar van binnen en vanaf buiten voor Ambulances
- o Warehouse tbv techniek
- o Backstage ruimte externe cateraars
- o Interne AV-productiekantoren
- o Ruimte merchandise
- o Ruimte voor een media compound in / naast / voor De Oosterpoort
- o Ruimte opnamewagens en montage naast De Oosterpoort
- o Ruime entree met mogelijkheid tot meerder publieksstromen
- o Accreditatiebalie
- o Goede capaciteit bereikbaarheid en spreiding van de garderobes
- o Goede in- en uitgangen, loading docks, backstage
- o Goede cateringfaciliteiten
- o Goede bereikbare en voldoende werkruimtes externe cateraars
- o Ruim voldoende toilet capaciteit, ook goed spreiding
- o Eventueel eigen kantoorruimte met eigen zichtbaarheid



Kantoorruimte door het jaar heen

ESNS is een onafhankelijke organisatie. Heeft als zodanig behoefte aan een eigen plek om in te werken. Een plek die zij zelf vorm moet kunnen geven en waar ESNS zichtbaar is. Een plek waarvan zij zelf de sleutel beheert en waar ze zelf haar (lunch)voorzieningen heeft. ESNS is geïnteresseerd in de vestigingsmogelijkheden die een nieuw gebouw haar zou kunnen bieden. We zijn gewend om heel dicht op De Oosterpoort te zitten. Dat werkt synergie tussen beide organisaties in de hand. Daar plukken beide organisatie de vruchten van. Tegelijkertijd hebben we met ons eigen kantoor nu ruimte voor onze zzp'ers om gezamenlijk te werken, dit werkt verbindend en bevordert onderlinge communicatie en samenwerking. In een nieuwe situatie zouden we graag daar ruimte voor willen behouden. ESNS is maar 1 week per jaar zichtbaar en daarom is het voor ons van extra van belang een goed zichtbare en herkenbare plek te hebben. Nu en in de toekomst.

Visie ESNS over een mogelijke Nieuwe Oosterpoort



Youngr



Visie ESNS over een mogelijke Nieuwe Oosterpoort



Visie op potentiële locaties

Hier geven we een korte, feitelijke reflectie op de 7 potentiële locaties.

1. Ebbingekwartier

- Het nadeel van deze locatie dat het verder van Groningen Centraal station af ligt. Maar dit nadeel is minder groot omdat men maar 1 x van en naar het station hoeft terwijl mensen tijdens ons evenement dagelijks (vaak meerdere keren) van en naar De Nieuwe Oosterpoort moeten komen. Zeker als we willen dat de nieuwe Oosterpoort in de toekomst ook tijdens ES een functie gaat krijgen als podiumplek.
- Voordeel: 10 minuten loopafstand van de Grote Markt. De nieuwe Oosterpoort op deze plek vormt dan samen met het nieuwe Forum, de Stadsschouwburg en de Kunstwerf een mooie centrale as-van-cultuur in de stad. De relatieve clustering van die gebouwen heeft m.i. een aanzuigende en verwerkende werking.
- De nieuwe Oosterpoort ligt op die locatie te midden van andere ESNS locaties in plaats van buiten de kring van ESNS locaties zoals bij alle andere opties. Vanuit festival perspectief een verbeterde ligging ten opzichte van de huidige situatie.

2. Huidige locatie

- Nadeel: de periode van verbouw (minstens 2 jaar uitwijken op mindere/duurdere alternatieven) Uitwijken voor een bepaalde tijd naar een tijdelijke locatie erg risicovol en is daarmee ZEER ongewenst en ook zeer kostbaar. Dit moeten we niet willen.
- Voordeel: loopafstanden (na de verbouwing) weer goed.

3. Stationsgebied

- Nadeel: 14 - 17 minuten (afhankelijk van exacte plek bij het station) lopen van de binnenstad/Eurosonic-locaties (meerdere keren per dag). Vanuit ESNS perspectief is dat te ver en daarmee ongewenst.
- Voordeel: Dichtbij OV wat een groot voordeel is voor de internationale bezoekers die veelal via Schiphol komen.
- Stationsgebied heeft mogelijk de meeste ruimte en is daarom wel de moeite van verder onderzoeken waard. Er moet dan wel iets te bedenken zijn om het logistieke probleem (loopafstand) en de kosten op te lossen. Voor ESNS is dit een jaarlijks terugkerend probleem.

4. Suikerunie

- Nadeel: te ver van de binnenstad. Geen aansluiting mogelijk bij de rest van de locaties, de stad de hotels etc. Niet werkbaar.
- Voordeel: n.v.t.





Ronnie Flex

5. Europa park

- Nadeel: te ver van de binnenstad. 29 minuten! Geen aansluiting mogelijk bij de rest van de locaties, de stad de hotels etc. Niet werkbaar.
- Voordeel: n.v.t.

6. Sontplein

- Nadeel: te ver van de binnenstad. 21 minuten. Geen aansluiting mogelijk bij de rest van de locaties, de stad de hotels etc. Niet werkbaar.
- Onaantrekkelijke looproute
- Voordeel: n.v.t.

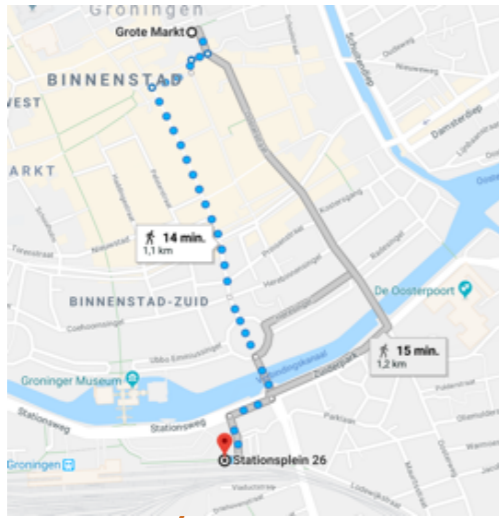
7. Emskanaalzone

- Nadeel: te ver van de binnenstad. 21 minuten. Geen aansluiting mogelijk bij de rest van de locaties. Niet werkbaar.
- Voordeel: vlak bij de Hotelschepen

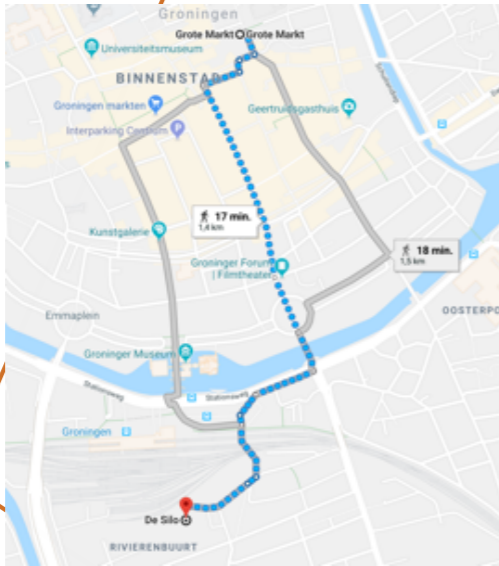
Conclusie:

Vanuit strikt ESNS perspectief heeft de locatie Ebbinge kwartier de voorkeur. Wij vragen ons wel af of hier voldoende ruimte te vinden is? Teveel stapeling van gebouwen zoals bij voorbeeld bij Tivoli Vredenburg heeft in eerste instantie niet onze voorkeur. Veel van de andere locaties vallen sowieso af vanwege de afstand / aansluiting bij het centrum van Groningen. Als we ons verplaatsten in de jaar-rond functie van de OPSB dan kunnen we ons voorstellen dat voor hen ook de locatie nabij het station een optie is. De loopafstanden naar het centrum, de grote markt, vormen hier wel een groot probleem en zullen op de een of andere manier opgelost moeten worden. En ook al ligt dit natuurlijk buiten de macht van de project ontwikkelaar of architect. Voor het evenement is dit wel degelijk een jaarlijks terugkerend probleem wat direct van invloed is op het service niveau en effectiviteit van ons (B2B) evenement. Hiervoor moet aandacht zijn bij het uitwerken van de voorstellen. De nabijheid van het OV op die plek is natuurlijk wel een groot voordeel voor alle bezoekers.

Bijlagen loopafstanden:



Grote Markt
afstand tot locatie
huidige Busstation



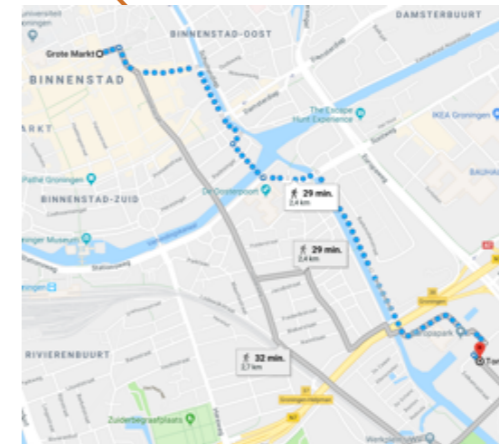
Grote Markt
afstand tot locatie
achter het station



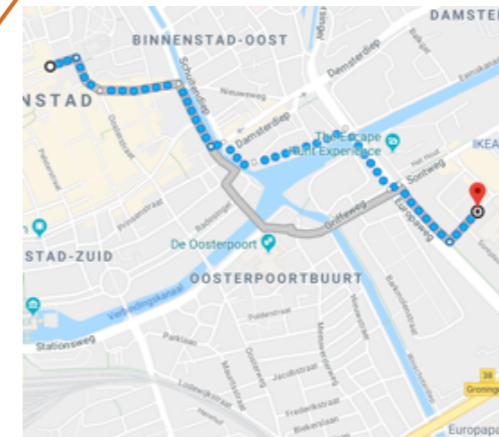
Grote Markt
afstand tot locatie
Ebbinge



Grote Markt
afstand tot huidige Locatie
Oosterpoort



Grote markt
afstand tot
Europa park



Grote markt
afstand tot
Sontplein



Grote markt afstand tot
Eemskanaalzone





ESNS



Laney

esns.nl