



# Jaarstukken 2021

# Inhoud

	pagina
Voorwoord	3
Inleiding	4
<b>Jaarverslag</b>	
1. Organisatie	5
2. Beleid	7
3. Onderhoud en Beheer	8
4. Externe contacten	13
5. Programmaverantwoording	15
<b>Jaarrekening</b>	
6. Jaarrekening	21

## Voorwoord

Het afgelopen jaar stond helaas nog steeds in het teken van corona. Ook dit jaar konden veel evenementen niet doorgaan, maar organisatoren werden wel creatiever en daardoor konden wel een aantal evenementen binnen de regels plaatsvinden.

Het waterschap is begonnen met de uitvoering van de KRW maatregelen 2<sup>e</sup> fase en die zullen in het voorjaar van 2022 worden afgerond.

We hebben met zijn allen geprobeerd om het verblijf in ons gebied binnen de geldende maatregelen zo prettig mogelijk te maken. In 2021 hebben we afscheid genomen van 3 gewaardeerde collega's. Harald Homan is na 19 jaar werkzaam te zijn geweest bij het Meerschop begonnen aan een nieuwe baan bij de gemeente Groningen. Net als Stijnie Loedeman die na 5 jaar bij het Meerschop aan een nieuwe uitdaging bij de afdeling Vastgoed is begonnen. En Frans Ubels is met zijn welverdiende pensioen gegaan na 31 overheidsdienstjaren.

Het Paterswoldsemeer, de Hoornseplas en de omliggende recreatie- en natuurgebieden hebben haar betekenis voor omwonenden, verenigingen en bezoekers van het Meerschapsgebied weer bewezen.

Een prachtig gebied om in te wonen, leven en te recreëren. Het hele jaar door.

### **Werkzaamheden binnen financiële kaders verricht**

In het afgelopen jaar heeft het Meerschop haar werkzaamheden niet binnen de afgesproken financiële kaders kunnen verrichten. De begroting is minimaal overschreden, door onvoorziene uitgaven zoals meerkosten door invasieve exoten zoals de waternavel en japanse duizendknoop, bestrijding van de eiken processierups, die voor het eerst in ons gebied is aangetroffen rond de Hoornseplas en reparatie van de waterleiding in het recreatiegebied.

Voor verdere informatie verwijs ik u graag naar dit jaarverslag.

I. Jongman  
Voorzitter Meerschop Paterswolde  
Haren, maart 2022.

## **Inleiding**

Voor u liggen de jaarstukken 2021 met daarin opgenomen het jaarverslag en de jaarrekening 2021 van het Meerschap Paterswolde.

In hoofdstuk 1 staat een beknopt overzicht van de opbouw van onze organisatie en de personalia.

Hoofdstuk 2 besteedt aandacht aan beleidsontwikkelingen en andere bestuurlijke zaken.

In hoofdstuk 3 vindt u informatie over het onderhoud en beheer van ons gebied.

Hoofdstuk 4 gaat over de externe contacten van het Meerschap en de voorlichting en publiciteit.

Hoofdstuk 5 bevat de programmaverantwoording.

Hoofdstuk 6 bevat de gegevens van de jaarrekening 2021.

Naar wij hopen heeft u na het lezen van dit verslag een goed en compleet beeld gekregen van onze financiën en van de werkzaamheden en ontwikkelingen die in het jaar 2021 plaatsvonden.

# 1 Organisatie

In het Meerschop werken de gemeenten Tynaarlo en Groningen samen aan het beheer van het Paterswoldsemeer, het Hoornsemeer, de Hoornseplas en omliggende recreatie- en natuurgebieden.

Het Meerschop behartigt voor de samenwerkende gemeenten de belangen op drie beleidsterreinen;

- Recreatie
- Natuurbescherming
- Landschapsverzorging

Het Meerschop behartigt deze belangen onder meer door:

1. De instandhouding en verbetering van het natuur- en landschapsschoon;
2. Het onderhoud en de exploitatie van inrichtingen en eigendommen;
3. Het vaststellen van verordeningen, die de belangen van de recreatie, natuurbescherming of landschapsverzorging betreffen, al dan niet door strafbepalingen of bestuursdwang te handhaven;
4. Advisering over bouw- en bestemmingsplannen.

## Opbouw en organisatie

Het Meerschop Paterswolde kent een Algemeen Bestuur en een Dagelijks Bestuur, een voorzitter en een directeur/secretaris.

Het Algemeen Bestuur bestaat uit 6 leden:

1. Eén lid uit het college van burgemeester en wethouders van de gemeente Tynaarlo en twee leden uit het college van burgemeester en wethouders van de gemeente Groningen;
2. Eén lid uit de raad van de gemeente Tynaarlo;
3. Twee leden namens de raad van de gemeente Groningen;
4. De raad van ieder der deelnemende gemeenten wijst uit zijn midden minimaal 1 plaatsvervangend lid aan om zitting te nemen in het algemeen bestuur.

De twee gemeenteraden wijzen de leden aan de welke uit hun midden en uit het college worden afgevaardigd.

Het Dagelijks Bestuur bestaat uit de onder 1 genoemde drie leden.

Het Algemeen Bestuur wijst op voordracht van het Dagelijks Bestuur een voorzitter aan.

Daarbij is afgesproken dat het voorzitterschap wordt vervuld door een lid van het college van de gemeente Groningen.

Het secretariaat van het Meerschop, bestaande uit de directeur/secretaris en de loco secretaris, zorgt voor de administratie, de beleidsvoorbereiding en advisering, het voorbereiden van de bestuursvergaderingen, de correspondentie en de contacten met overheidsinstanties, marktpartijen en publiek.

Verder zijn bij het Meerschop een beheerder en twee onderhoudsmedewerkers in dienst. Zij zijn belast met het dagelijks onderhoud en het toezicht op de terreinen.

De bediening van de brug en de sluis tussen het Hoornsediep en het meer wordt verzorgd door een medewerker van Iederz van de gemeente Groningen en vrijwilligers.

Op drukke dagen wordt er extra schoongemaakt en hiervoor worden externe partijen ingehuurd.

### **Personalia bestuur**

Het voorzitterschap wordt vervuld door een lid van het college van de gemeente Groningen.

Het bestuur van het Meerschop Paterswolde bestond in 2021 uit de volgende leden:

Mevrouw **I. Jongman**, wethouder van Groningen, voorzitter van het Dagelijks Bestuur,

Mevrouw **H. Wiersema**, wethouder van Tynaarlo, vicevoorzitter van het Dagelijks Bestuur,

De heer **P. de Rook**, wethouder van Groningen, lid van het Dagelijks Bestuur, tot 1 juli 2021

De heer **B. Benjamins**, wethouder van Groningen, lid van het Dagelijks Bestuur, vanaf 1 juli 2021

De heer **J.P. Loopstra**, gemeenteraadslid van Groningen,

De heer **B. de Greef**, gemeenteraadslid van Groningen,

De heer **K. Knot**, gemeenteraadslid van Tynaarlo,

Plaatsvervangende gemeenteraadsliden zijn:

Mevrouw **H. Kamminga**, gemeenteraadslid van Tynaarlo,

Mevrouw **C. Nieuwenhout**, gemeenteraadslid van Groningen.

### **Personalia medewerkers**

#### **Secretariaat**

Mevrouw Hunziker directeur/secretaris

Mevrouw S. Loedeman, loco secretaris tot 1 maart 2021

Mevrouw B. Korringa, loco secretaris vanaf 1 mei 2021

#### **Overige personeelsleden**

de heer H. Homan                      beheerder tot 1 april 2021

de heer T. Kamminga                  beheerder vanaf 1 april 2021

de heer J. Reinds                      medewerker onderhoud en toezicht,

de heer F. Ubels                        medewerker onderhoud en toezicht tot 5 december 2021,

de heer L. Buist                        medewerker onderhoud en toezicht vanaf 1 december 2021

De sluis en brug aan de Hoornsedijk in Haren werden bediend door de heer

L. Elsinga, werkzaam bij lederz en door de heer G.J. Hummel en de heer J. Zuierveld.

Molen De Helper wordt op zaterdagen bediend door een vrijwillig molenaar, de heer

R. Glazenburg.

Verder zijn er drie vrijwilligers werkzaam voor het Meerschop, dit zowel in het gebied als op het secretariaat.

#### **Vergaderingen**

Het Dagelijks Bestuur vergaderde op 29 maart, 6 september en 8 november.

Het Algemeen Bestuur vergaderde op 28 juni en 6 december.

## 2 Beleid

### Vrijwilligers.

Het Meerschapschap vraagt sinds 2014 via haar website vrijwilligers voor diverse werkzaamheden. We hebben zes vrijwilligers. Twee van onze vrijwilligers zijn gedurende het hoofdseizoen tweewekelijks in ons gebied aanwezig om onderhoudswerkzaamheden te verrichten. Door corona hebben we dit jaar helaas beperkt gebruik van hen kunnen maken. Daarnaast zijn we in 2021 samenwerking gestart met Praktijkschool de Bolster en Terranext. Deze opleidingen leiden in ons gebied leerlingen op door onder begeleiding praktijkervaring op te doen in het groenonderhoud.

### Handhaving openbare orde

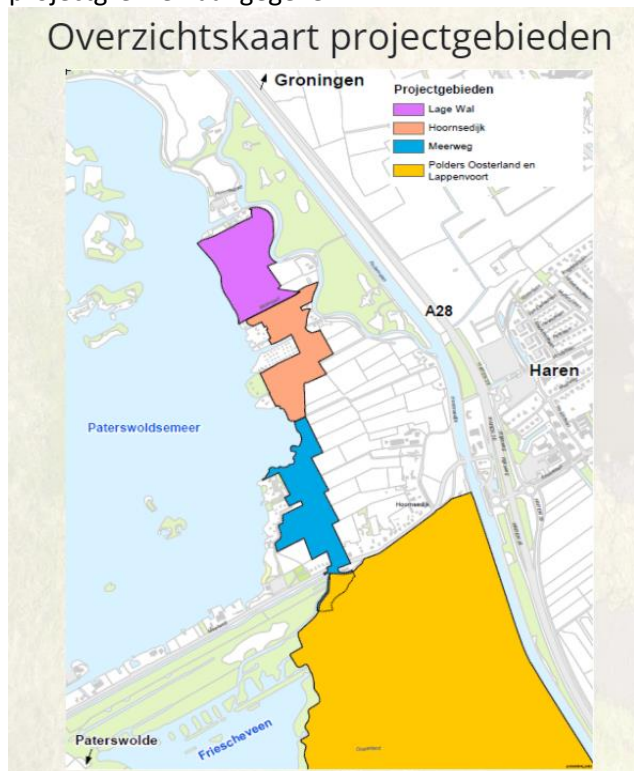
In de bestuursvergadering van december 2013 is besloten structureel te handhaven in het Meerschapsgebied. Tussen de gemeenten Tynaarlo en Groningen is in 2019 een samenwerkingsconvenant gesloten waardoor beide gemeenten mogen handhaven met hun BOA's in het Meerschapsgebied. Door corona is dit jaar de inzet vooral gericht geweest op de coronamaatregelen. Door de veiligheidsdriehoek wordt die prioritering aangegeven.

### KRW-maatregelen waterschap Noorderzijlvest

Het waterschap is in het najaar begonnen met de KRW maatregelen 2<sup>e</sup> fase. De werkzaamheden in ons gebied betreffen het aanbrengen van een nieuwe stuw achter de meerschapsboerderij inclusief een vispassage, langs de toegang zijn natuurvriendelijke oevers aangelegd. En aan de oostzijde is begonnen met de aanleg van de ijzerzandpassage.

### Natuurontwikkeling provincie Groningen

De aanbesteding voor het project Meerweg is door de provincie succesvol afgerond. In 2022 zullen de werkzaamheden starten. Op onderstaande kaart zijn de verschillende projectgrenzen aangegeven.



### 3 Onderhoud & Beheer

In dit hoofdstuk schenken wij beknopt aandacht aan het dagelijks onderhoud en de vervangingsinvesteringen. Voorts is er aandacht voor een aantal andere beheerszaken.

#### Onderhoudsplanning

De beheerder van het Meerschapschap heeft voor het onderhoud twee onderhoudsplanningen tot zijn beschikking nl. de planning “Jaarlijks onderhoud”, waarin ook het dagelijks onderhoud is opgenomen en het “Meerjaren” investeringsprogramma.

Onze onderhoudsmedewerkers, Jan Reinds, Lammert Buist en Frans Ubels verrichten deze werkzaamheden onder leiding van beheerder Tamme Kamminga van het Meerschapschap.

#### Vervangingsinvesteringen/groot onderhoud.

In 2021 is er groot onderhoud gepleegd door het bestrijden van de Bereklaauw en de Japanse duizendknoop en is ons hele bomenbestand in kaart gebracht en begonnen met snoei/kapwerkzaamheden. De volgende vervangingsinvesteringen zijn gedaan: Het vervangen van damwanden aan de oostoever bij de Molen, de jachthaven en bij de Zunneriepe, vervanging van 2 voetgangersbruggen, vervangen van de informatie plattegronden rond het meer, vervanging software van de slagboom en vervanging van divers straatmeubilair en materieel. En voor de vergaderzaal is nieuw meubilair aangeschaft.



Steiger (Bron: Frans Ubels)

#### **Beheerszaken**

#### **Kengetallen / wat wordt onderhouden**

Totale oppervlakte van het Meerschapsgebied ca. 880 hectare

Waarvan:

Water	288 hectare (waaronder Hoornseplas en de Lijte als officiële zwemplekken)
Bos	56 hectare
Gras	57 hectare (waarvan 22 intensief, 14 extensief, 11 beweiding, 8 verpacht en 2 bermen e.d.)
Eilanden	11
Wandelpaden	lengte 5.000 meter
Fietspaden	lengte 9.000 meter
Asfaltwegen	lengte 3.500 meter
Beschoeiingen	lengte 15.150 meter (bestaande uit houten, beton, staal en puin/stortsteen)
Sloten	lengte 11.000 meter
Bruggen	13 (waarvan 11 van hout, 1 van staal en 1 van beton)
Parkeerterreinen	17
Fietsenstallingen	8 op diverse plekken in het gebied
Hekwerken	lengte 1.160 meter (bestaande uit hout en aluminium)
Verkeersborden	ca. 150
Meerschapsborden	10
Provinciale borden	12
Infopanelen	6
Afvalbakken	ca. 220
Banken	ca. 120



## **Wat staat er in dit gebied**

### **Bezittingen**

Molen De Helper  
Sluis Nijveensterkolk  
Sluiswachterswoning  
Meerschapsboerderij  
De Vuurtoren Zuidwesthoek  
Kunstwerken Zunneriepe en het Baken  
2 stuwen t.b.v. het beheren van het waterpeil  
Boottrailerhelling  
Botenhuizen  
Camperplaatsen bij de Lijte  
Toiletgebouwen  
Speeltoestellen  
Slagboom nabij Scandinavisch Dorp  
Pont

### **Uitgegeven in erfpacht**

Scandinavisch Dorp  
Jachthaven Zuidwesthoek  
Botenhuizen  
Verenigingsgebouwen  
Recreatiewoningen en caravans

### **Afvoer van afval**

Het Meerschaps heeft rond de tweehonderd afvalbakken in het gebied staan, welke 1 à 2 maal per week worden leeggehaald. Op zomerse dagen wordt bij de Hoornseplas dagelijks het afval afgevoerd. Het afval wordt in een grote container afgevoerd naar Stadsbeheer van de gemeente Groningen.

Naast het afval uit de afvalbakken treffen onze medewerkers ook veel gedumpt afval aan. Het gaat om huisvuilzakken die naast de afvalbakken worden gezet, verbouwingsmaterialen, huisraad, tuinafval en overig afval. In 2021 is helaas ook asbestafval op de openbare parkeerplaats gedumpt waarvan de kosten voor het professioneel afvoeren voor het Meerschaps zijn.

In 2021 is er 48.340 kg afval afgevoerd uit de vuilnisbakken, zwerfvuil en sloopafval. Aan snoeiafval is er 96.680 kg afgevoerd en aan houtafval 52.720 kg.

### **Invasieve exoten**

In de afgelopen jaren is het aantal en soort invasieve exoten helaas toegenomen.

In ons gebied hebben we last van:

#### Unie-lijst invasieve exoten

Reuzenbereklaauw  
Waternavel  
Waterwaaier  
Reuzenbalsemien

#### Overige invasieve exoten

Japane Duizendknoop  
Amerikaanse vogelkers

In 2021 hebben wij in samenwerking met provincie Groningen Bereklaauw langs het Noord-Willemskanaal aangepakt. In de rest van het gebied hebben wij zelf beheersmaatregelen getroffen in combinatie met de beheersing van de Japanse Duizendknoop. Wij gebruiken hiervoor op plekken die goed af te scheiden zijn begrazing door bokken. En op de overige plekken branden we planten weg.

Voor de watervlinder zijn wij samen met het Waterschap verantwoordelijk, maar de provincie heeft hierin ook een rol. Dit jaar is veel watervlinder weggehaald uit het Hoornsdiep, maar ook in de kreken en sloten rondom het meer is de watervlinder aangetroffen en verwijderd door ons. Wij hebben perceeleigenaren er ook op gewezen dat zij ook een actieve rol spelen in de beheersing van deze exoot.

We zijn in samenwerking met waterschap, gemeente Tynaarlo en provincies bezig om te kijken of we de waterwaaier kunnen beheersen. Deze soort komt voor in de waterwijk van Terborgh en is in het kanaal van de sluis uit Terborgh ook al aan onze kant van het meer gesignaleerd. Deze soort woekert erg en moet om verspreiding te voorkomen geharkt worden. In tegenstelling tot de andere waterplanten in ons meer die we maaien.

Voor de reuzenbalsemien hebben we in ons gebied nog geen beheersmaatregelen getroffen omdat deze plekken nog beperkt zijn, maar we monitoren hem wel.

De Amerikaanse vogelkers hebben we al jaren middels een vrijwilliger in toom kunnen houden.

### **Openbare orde**

Het toezicht in het gebied valt onder de verantwoordelijkheid van het bestuur.

Daarnaast wordt er in het gebied toezicht uitgeoefend door de politiekorpsen van de basisteams Groningen Zuid en van Tynaarlo.

Handhaving in 2021 werd binnen het Meerschapsgebied uitgevoerd door beëdigde Buitengewoon Opsporings Ambtenaren (BOA's) van de gemeente Groningen en onbeëdigde Buitengewoon Opsporings Ambtenaren (BOA's) van de gemeente Tynaarlo.

### **Molen De Helper**

Door de Corona pandemie is de Molen de Helper het gehele jaar beperkt open geweest voor publiek. De molen mocht per huishouden bezocht worden. De cursus tot vrijwillig molenaar is per september 2021 weer opgestart met 4 cursisten. Het aantal bezoekers in de molen is dan ook niet geteld in het jaar 2021 daar het maar enkele zullen zijn geweest. Gelukkig heeft de molen in 2021 regelmatig gedraaid daar bij een molen altijd geldt: "Stilstaan is achteruit gaan". In 2021 zijn enkele reparaties uitgevoerd aan de molen.

We hopen in 2022 weer volop voor publiek open te zijn.



Molen de Helper (Bron: Frans Ubels)

### Evenementen

Het Meerschapsgebied is in trek voor het houden van sport- en andere evenementen. Aan het Meerschapsgebied dient vergunning te worden gevraagd voor het houden van dergelijke evenementen. Indien wordt voldaan aan de Algemene Verordening voor het Meerschapsgebied 2008 (AVMP2008) en andere wettelijke regels en er geen overlast wordt veroorzaakt voor bezoekers en omwonenden, wordt de toestemming verleend.

In 2021 werden door het Meerschapsgebied 40 vergunningen voor evenementen afgegeven.

Het gaat voornamelijk om sportieve evenementen en barbecues.

Het aantal afgegeven vergunningen voor versterkt geluid bedroeg 6.

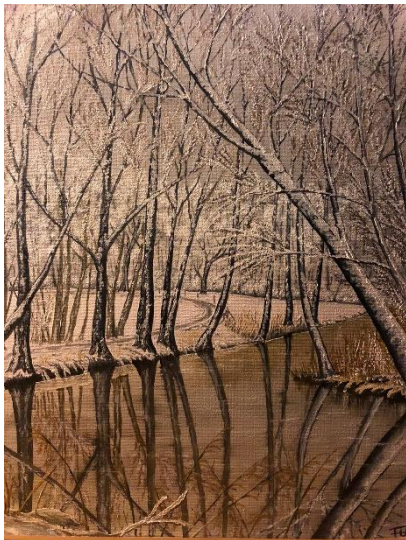
### Sluispassages

In het jaar 2021 passeerden 1900 schepen de sluis aan het Hoornse diep dit is ongeveer gelijk aan het jaar 2020. Dit komt omdat door corona meer mensen in eigen land vakantie vierden. De sluis is de enige scheepvaartverbinding met het Paterswoldsemeer.

### Bezoekersaantallen Hoornseplas

Na drie zeer warme jaren was 2021 qua temperatuur een normaal jaar. De gemiddelde temperatuur was 10,4 °C tegen 10,5 °C normaal. Uitschieters waren de zeer koude lente en warmste junimaand sinds 1901. Na een koele augustus waren de laatste vier maanden van het jaar (ruim) warmer dan normaal. Het jaar kenmerkte zich verder door de drie codes rood: voor sneeuwjacht en ijzel in februari en voor extreme neerslag in Limburg in juli. In juni zorgde een valwind voor grote schade in Leersum. In 2021 werd 12 keer een code oranje of rood uitgegeven, het hoogste aantal sinds het bestaan van de huidige waarschuwingssystematiek (2010). *(Bron: KNMI)*

Het koude voorjaar zorgde in februari voor ijs op het meer. Het ijs was echter niet betrouwbaar. Door de beperkte mogelijkheden door de corona lockdown was het publiek echter massaal op het ijs aanwezig. In samenwerking met de gemeentes Groningen, Tynaarlo en de hulpdiensten zijn deze dagen goed verlopen.



*(Bron: Frans Ubels)*

In het voorjaar was blauwalg zeer vroeg veroorzaker van overlast. De communicatie hierover is in goede samenwerking met het waterschap Noorderzijlvest opgepakt.

Het aantal bezoekers aan de Hoornseplas in de zomermaanden mei tot en met augustus schatten wij in op ca. 200.000. Deze zomer hebben we maar beperkt last gehad van de zwemmersjeuk, maar er werd wel eikenprocessierups aangetroffen in een aantal bomen rond de ligweides.

Het aantal bezoekers op mooie dagen rond het gehele meer wordt door ons geschat op ongeveer 25.000.

Daarnaast zijn er nog de wandelaars die met hun hond en/of kinderen een rondje langs de Hoornseplas lopen. Deze worden door ons op zo'n 10.000 geschat.

### **Preventie zwemmersjeuk Hoornseplas**

Zwemmersjeuk wordt veroorzaakt door de larven van parasitaire wormen, trichobilharzia genaamd. Deze parasieten zijn met het blote oog niet te zien.

De larfjes (ook wel cercariën) zijn afkomstig van een slak en gaan op zoek naar een watervogel. Daarbij kunnen ze per toeval bij een zwemmer terecht komen. Een larfje dat in de huid doordringt sterft daar en geeft een afweerreactie die jeuk veroorzaakt. Zichtbaar op de huid zijn rode bulten, die niet alleen erg kunnen jeuken maar ook branderig kunnen aanvoelen. Het optreden van zwemmersjeuk houdt verband met een aantal factoren die een beheerder van een zwemgelegenheid in natuurwater niet in de hand heeft, zoals de watertemperatuur en de aanwezigheid van watervogels. Dit jaar is de plas wederom van waterplanten ontdaan ten behoeve van de veiligheid van de zwemmende recreant en ter bestrijding van zwemmersjeuk. En zijn meerdere malen de aanwezige slakken afgevangen.

Dit jaar is slechts kort sprake geweest van een negatief zwemadvies in de maand juli. We blijven inzetten op maatregelen om de zwemmersjeuk te beheersen.

### **Zwemwaterkwaliteit Hoornseplas en de Lijte**

De kwaliteit van het zwemwater van de Hoornseplas en van de Lijte, wordt in het zomerseizoen elke twee weken gemeten door het laboratorium van waterschap Hunze en Aa's. De kwaliteit van het water van de Hoornseplas is het hele seizoen gekwalificeerd als goed (m.u.v. 1 week zwemmersjeuk). Bij de Lijte was vanaf juni tot begin september een waarschuwing van kracht in verband met blauwalg.

### **Vandalisme en Diefstal**

Ook in 2021 zijn we niet gevrijwaard gebleven van vandalisme en diefstal.

Tijdens de vuurwerkperiode zijn een aantal nieuwe afvalbakken opgeblazen, tevens zijn er weer fietspaden besmeurd met olie, is er glas moedwillig langs wandelpaden gelegd en is een speeltoestel deels vernield.

### **Onvoorziene uitgaven**

Tijdens de storm van 5 april is een boom op een carport gevallen. Wij hebben op onze kosten de boom verwijderd. Op 25 juli is een boom over het Hoornsediep gevallen, ook hier hebben wij de boom verwijderd om de doorvaart weer beschikbaar te maken. Beide gevallen gebeurden in het weekend.

In het voorjaar ontdekte de recreatieverenigingen dat er een lek moest zijn in de waterleiding van het gebied. Deze is in eigendom van het Meerschap. Opspeuren van het lek was lastig maar nadat dit gevonden was is de lekkage gerepareerd.

## 4 Externe Contacten

Om de belangen van het Meerschop goed te vertegenwoordigen bestaat er veelvuldig contact met overheidsorganisaties, verenigingen en ondernemingen in het Meerschapsgebied en met landelijke en regionale organisaties die zich bezighouden met recreatie, landschapsinrichting en natuurbescherming.

### Contacten met organisaties

Uiteraard onderhoudt het Meerschop Paterswolde veelvuldig contact met de deelnemende gemeenten. De gemeenten worden zorgvuldig op de hoogte gehouden van de zaken die in het bestuur van het Meerschop worden besproken. De vergaderstukken van zowel de vergadering van het DB als die van het AB worden aan de deelnemende gemeenten toegezonden.

Daarnaast worden contacten onderhouden met andere overheidsorganisaties zoals de provincies Drenthe en Groningen, Regio Groningen-Assen, Dienst Landelijk Gebied, Recreatieschap Drenthe en het Ministerie van LNV, Politie Groningen-Zuid en Drenthe, Waterschappen Noorderzijvest en Hunze en Aa's.

Regelmatige gesprekspartners zijn verder de organisaties op het gebied van natuurbescherming en -beheer, vooral de vereniging Natuurmonumenten en de diverse afdelingen van het IVN.

De laatste jaren is het belang van het contact met omwonenden via hun verenigingen toegenomen.

### Overige contacten

Op de website van het Meerschop staat informatie over onze organisatie en het gebied. De vergaderstukken van het Algemeen Bestuur worden ook op deze site gepubliceerd.

Nieuwtjes en gegevens over de kwaliteit van het ijs of het zwemwater worden regelmatig geplaatst. Kijk vooral eens op [www.meerschop-paterswolde.nl](http://www.meerschop-paterswolde.nl).

## Voorlichting en Publiciteit

### Informatieverstrekking

Het publiek richt zich voor informatie regelmatig tot het secretariaat of de beheerder van het Meerschop. Het Meerschop probeert zo goed mogelijk antwoord te geven op gestelde vragen. Belangstellenden en belanghebbenden kunnen de openbare vergaderingen van het Algemeen Bestuur bezoeken. Belangstellenden hebben de mogelijkheid om tijdens deze vergaderingen in te spreken op de agendapunten. Vergaderingen van het Algemeen Bestuur worden aangekondigd op onze website en belangstellenden kunnen de vergaderstukken online lezen en downloaden. Ook via onze website [www.meerschop-paterswolde.nl](http://www.meerschop-paterswolde.nl) wordt regelmatig nieuwe informatie over het Meerschop verspreid.

Dit jaar hebben we ivm met corona de vergaderingen van het Algemeen Bestuur zonder publiek gehouden, maar wel de mogelijk tot inspreken gefaciliteerd.

Sinds 2019 hebben we samen met het waterschap Noorderzijvest en de provincie Groningen een communicatieplan opgezet voor alle projecten rond het meer. Dit heeft de naam "Meer in balans" gekregen. Vanuit dit plan worden gezamenlijke nieuwsbrieven verspreid. Dit jaar is een projectpagina toegevoegd aan onze website waar alle informatie rondom de projecten van het waterschap en provincie zijn ontsloten. Het aantal abonnees voor de nieuwsbrief is inmiddels 289.

### **Social Media**

Het Meerschop heeft zijn eigen facebookpagina waarop ze actief is en inmiddels 227 volgers heeft. In 2021 is begonnen met actiever informeren via Facebook en dit heeft geleid tot 120 nieuwe volgers.

Ons gebied kent meerdere google-punten. Op dit moment is de waardering voor het Meerschap 4,1 sterren, dat is 0,1 meer dan in 2020. De overige plekken binnen ons gebied zijn gelijk gebleven qua waardering: speeltuin bij de Hoornseplas heeft 4,4 sterren, het Hoornsepad krijgt ook 4,4 sterren, de sluis 4,3 sterren, de molen 4,8 sterren, de camperplaats 4,3 sterren.

Op Instagram worden diverse tags gebruikt in ons gebied. Bij de tag Paterswoldsemeer en Hoornsemeer zijn meer dan 5000 berichten gedeeld en bij de Hoornseplas meer dan 1000.

## 5 Programmaverantwoording

In dit hoofdstuk vindt u de programmaverantwoording voor 2021. De opbouw is als volgt:

Programmaverantwoording

Paragrafen

- Weerstandsvermogen en risicobeheersing
- Onderhoud kapitaalgoederen
- Bedrijfsvoering
- Financiering
- Kengetallen

### Programmaverantwoording

De doelstelling van het Meerschop is opgenomen in artikel 2 van de gemeenschappelijke regeling Meerschop Paterswolde 2019 en luidt: Het lichaam heeft binnen zijn gebied ten doel de behartiging van de recreatie, de natuurbescherming en de landschapsverzorging, waaronder begrepen het beheer van het (openbaar) water, voor zover dat bij de deelnemers berustte.

Bij het uitoefenen van deze taak achten wij de vrije toegang tot onze voorzieningen essentieel. Het effect van ons beleid is dat iedere bewoner en bezoeker van Stad en Ommeland de gelegenheid heeft om op een goede manier te recreëren binnen ons werkgebied.

Wij trachten dit effect te bereiken door enerzijds een goed onderhoud van de gerealiseerde voorzieningen en anderzijds door aanleg van nieuwe voorzieningen, waarbij wordt ingespeeld op wensen en behoeften in de samenleving.

De kosten, verbonden aan dit programma, vindt u terug in het overzicht van baten en lasten.

De kosten worden voornamelijk gedekt door commerciële inkomsten (verhuur en verpachtingen), incidentele verkoop van eigendommen, bijdragen van de deelnemende gemeenten en door gebruik te maken van geldende subsidiebronnen.

Uit de, in de jaarrekening opgenomen, financiële beschouwing blijkt dat het resultaat van het Meerschop in 2021 een overschrijding kent van € 11.029,-.

De onvoorziene uitgaven voor de reparatie aan de waterleiding en de grote uitgaven aan invasieve exoten zijn de reden dat dit jaar helaas het resultaat van de jaarrekening negatief uitvalt.

### Weerstandsvermogen

Het Meerschop heeft voor de thans voorzienbare risico's diverse reserves en voorzieningen ingesteld. Dit om toekomstige ontwikkelingen te kunnen opvangen. Een overzicht van deze reserves en voorzieningen treft u aan in het Overzicht Reserves en Voorzieningen bij deze jaarrekening.

Het eigen vermogen ultimo 2021 bestaat uit de algemene reserve (€ 210.133,-), de reserve investeringen Meerschopsgebied (€ 331.401,-) en de reserve Lage Wal (€ 114.000,-).

De algemene reserve is vrij besteedbaar en kan worden gezien als weerstandsvermogen; met uitzondering van een bedrag van € 32.857, - waarop reeds beslag is gelegd voor planvorming in het kader van de beleidsvisie 2012. Dit geld is gereserveerd voor het aanleggen van een officiële zwemlocatie bij de noordwesthoek.

Gelet op de leeftijdsopbouw en het aantal werknemers in de buitendienst loopt onze organisatie weinig risico. Bij langdurige ziekte van één of meer werknemers kan de organisatie voor onverwachte personeelsuitgaven komen te staan. Om dit ziekterisico te gelegener tijd zoveel mogelijk te kunnen opvangen is er de Voorziening Vervanging Personeel. Deze voorziening is op korte termijn toereikend. Daarnaast is er een ziekteverzuimverzekering afgesloten die na twee weken ziekte het salaris uitkeert. Voor het ingehuurd personeel (zie paragraaf Bedrijfsvoering) loopt het Meerschap geen risico's.

Het Meerschap is een gemeenschappelijke regeling. Deze rechtsvorm betekent dat uiteindelijk, als de financiële middelen van het Meerschap ontoereikend zijn, de deelnemende gemeenten de tekorten dienen aan te vullen.

### **Onderhoud kapitaalgoederen**

Het dagelijks onderhoud van onze kapitaalgoederen vindt op een redelijk tot goed niveau plaats en ook zodanig dat recreanten er op een goede, veilige en plezierige wijze gebruik van kunnen maken. Uit de reguliere exploitatie kunnen onvoldoende middelen voor het dagelijks onderhoud worden ingezet. Al een aantal jaren wordt dit onderhoudsbudget overschreden. De onderhoudskosten nemen o.a. toe door vandalisme, verplichtingen vanuit andere overheidsorganen en de investeringen vanuit TRIP1 en de Meerweg. In de begroting 2021 is het onderhoudsbudget verlaagd. De komende jaren zal moeten blijken of dit realistisch is.

Daarnaast bestaat er een onderhoudsvoorziening Groot Onderhoud, waaruit die onderhoudskosten worden betaald die slechts eenmaal in een reeks van jaren voorkomen. Deze onderhoudsvoorziening is inmiddels op peil gebracht door in de afgelopen jaren resultaten aan de voorziening toe te voegen.

Naar verwachting zullen de toekomstige (2021-2026) investeringskosten ongeveer € 1,2 miljoen gaan bedragen. Dit heeft vooral betrekking op walbeschoeiingen. De uitvoering zal, gezien het budget voor vervangingsinvesteringen (€ 200.000,00 per jaar voor alle investeringsobjecten), in fases uitgevoerd moeten worden.

### **Bedrijfsvoering**

Voor het Meerschap Paterswolde is richtinggevend de geldende begroting, de Beleidsvisie 2012, de planning van het dagelijks en groot onderhoud en de meerjarenplanning voor (vervanging) investeringen. In het verslagjaar 2021 is deze lijn voortgezet. Dat betekent dat onze voorzieningen op een verantwoorde wijze zijn onderhouden. Er is geïnvesteerd, passend binnen de financiële kaders van het Meerschap.

Het Meerschap heeft zelf een kleine personele bezetting. Voor het secretariaatspersoneel, de beheerder en de sluiswachters zijn dienstverleningscontracten afgesloten met de gemeente Groningen, waarbij in geval van (langdurige) ziekte voor vervanging wordt gezorgd.

De administratie wordt gevoerd door het "Shared Service Center" van de gemeente Groningen, binnen de voor het Meerschap geldende spelregels inzake administratieve organisatie en interne controle, het BBV en de eigen verordeningen.

### **Financiering**

#### Algemeen

De Wet Financiering decentrale overheden (Wet fido) betreft de treasury van gemeenten en overheidslichamen.

Treasury is het sturen en beheersen van, verantwoord over en het toezicht houden op de financiële vermogenswaarden, de financiële geldstromen, de financiële posities en de hieraan verbonden risico's.



Op grond van de wet is het Meerschap Paterswolde verplicht om zowel in de begroting als in de jaarrekening een zogenaamde treasury-paragraaf op te nemen, waarin verantwoording over het treasurybeleid wordt afgelegd.

#### Treasurybeheer

De kasgeldlimiet wordt berekend door een (vastgesteld) percentage van de totale begrote bedrijfslasten van het Meerschap te nemen. Dit percentage is 8,2% voor gemeenschappelijke regelingen (8,5% voor gemeenten).

De netto vlottende schuld per kwartaal is het gemiddelde van de standen van deze schuld op de eerste dag van iedere maand in het desbetreffende kwartaal.

In het volgende overzicht wordt de werkelijke omvang van de kasgeldlimiet getoetst aan de wettelijke norm overeenkomstig de Wet fido.

Omschrijving	Bedragen (x € 1.000)			
	2021 1e kw.	2021 2e kw.	2021 3e kw.	2021 4e kw.
Omvang van de begroting per 1 januari (=grondslag)	957	957	957	957
1 Toegestane kasgeldlimiet:				
- in procenten van de grondslag	8,20	8,20	8,20	8,20
- in een bedrag	78	78	78	78
2 Omvang vlottende korte schuld:				
- opgenomen gelden korter dan 1 jaar	0	0	0	0
- schuld in rekening courant	88	0	112	0
- gestorte gelden door derden korter dan 1 jaar	0	0	0	0
- overige geldleningen niet zijnde vaste schuld	0	0	0	0
3 Vlottende middelen:				
- contante gelden in kas	0	0	4	1
- tegoeden in rekening courant	0	115	0	19
- overige uitstaande gelden korter dan 1 jaar	0	0	0	0
4 Toets kasgeldlimiet:				
Totaal netto vlottende schuld ( 2 - 3 )	88	-115	108	-20
Toegestane kasgeldlimiet ( 1 )	78	78	78	78
<b>Ruimte (+) c.q. overschrijding (-)</b>	<b>-10</b>	<b>193</b>	<b>-30</b>	<b>98</b>

Indien in meer dan 2 kwartalen achtereenvolgend de kasgeldlimiet wordt overschreden, dient de provincie Groningen hiervan op de hoogte te worden gesteld en door het Dagelijks Bestuur een plan te worden ingediend met maatregelen om overschrijdingen in de toekomst te vermijden.

## Renterisiconorm

De renterisiconorm wordt berekend door een (vastgesteld) percentage van het totaal van de vaste schuld van het Meerschap bij aanvang van het jaar te nemen. Deze norm wordt getoetst aan de werkelijke vaste schuld positie, waarbij telkens de stand aan het begin van het jaar wordt genomen. Het volgende overzicht brengt de renterisico's voor de vaste schuld in relatie tot de renterisiconorm volgens de Wet fido in beeld.

Omschrijving	Bedragen (x € 1.000)			
	2018	2019	2020	2021
<u>Basisgegevens</u>				
1a	0	0	0	0
1b	0	0	0	0
2	0	0	0	0
3a	0	400	0	900
3b	0	0	0	0
4	0	400	0	900
5	88	588	52	434
6	0	400	0	434
7	0	0	0	0
<u>Renterisiconorm</u>				
8	1.301	1.212	1.024	973
9	20%	20%	20%	20%
10	260	242	205	195
<u>Toets renterisiconorm</u>				
<b>11</b>	<b>260</b>	<b>242</b>	<b>205</b>	<b>195</b>

## Financiering

Door middel van het onderstaande overzicht wordt inzicht gegeven in de samenstelling, de grootte en de rentegevoeligheid van de opgenomen leningen.

Omschrijving	Bedrag	Gemiddelde rente
Stand per 1 januari	973	
Nieuwe leningen	900	
Reguliere aflossingen	-434	
Vervroegde aflossingen		
Rente-aanpassing (oud percentage)		
Rente-aanpassing (nieuw percentage)		
Stand per 31 december	1.439	2,31%

## Kengetallen

Kengetallen zijn getallen die de verhouding uitdrukken tussen bepaalde onderdelen van de begroting of de balans en kunnen helpen bij de beoordeling van de financiële positie van de gemeenschappelijke regeling. Om dit te bereiken wordt vanuit het BBV voorgeschreven dat de paragraaf weerstandsvermogen en risicobeheersing de volgende kengetallen bevat: netto schuldquote, solvabiliteitsratio en structurele exploitatieruimte.

De **netto schuldquote** weerspiegelt het niveau van de schuldenlast van het Meerschap Paterswolde ten opzichte van de eigen middelen en geeft een indicatie van de rentelasten en de aflossingen op de exploitatie. Hoe hoger het percentage, hoe meer externe financiering het Meerschap heeft aangetrokken om de activiteiten te financieren. Ultimo 2021 is de schuldquote 144,74%; ultimo 2020 was de netto schuldquote 139,90%. Dit is een negatieve ontwikkeling. Het aantrekken van een extra lening ad 500 duizend euro speelt hierin een voorname rol.

De **solvabiliteitsratio** geeft inzicht in de mate waarin de gemeenschappelijke regeling in staat is aan haar financiële verplichtingen te voldoen. Onder de solvabiliteitsratio wordt verstaan het eigen vermogen als percentage van het totale balanstotaal. Het eigen vermogen van de gemeenschappelijke regeling bestaat uit de reserves (zowel de algemene reserve als de bestemmingsreserves) en het resultaat uit het overzicht van baten en lasten. Hoe hoger de solvabiliteitsratio, hoe groter de weerbaarheid. Ultimo 2021 is de solvabiliteitsratio 24,69%; ultimo 2020 was de solvabiliteitsratio 22,02%. Een ratio tussen de 25 en 40% wordt over het algemeen als goed beoordeeld. Ten opzichte van 2020 is de solvabiliteit dus iets hoger geworden, ondanks een daling van het eigen vermogen. Door een sterke daling van de vlottende schulden is het balanstotaal echter een stuk lager dan eind 2020, waardoor het eigen vermogen een kleiner deel uit van het balanstotaal uit maakt.

De **structurele exploitatieruimte** vergelijkt de structurele baten en structurele lasten met de totale baten. Een positief percentage betekent dat de structurele baten toereikend zijn om de structurele lasten (waaronder rente en aflossing) te dekken. De structurele exploitatieruimte wordt bepaald door het saldo van de structurele baten en lasten en het saldo van de structurele onttrekkingen en toevoegingen aan reserves gedeeld door de totale baten (zie artikel 17, onderdeel c, van het BBV) en uitgedrukt in een percentage. Evenals in 2020 is dit % ook in 2021 negatief (-7,54%). Na het elimineren van een tweetal incidentele componenten (vrijval pachtgeld en grondverkoop) liggen de structurele baten namelijk onder het niveau van de structurele lasten.

Deze kengetallen maken inzichtelijk(er) over hoeveel (financiële) ruimte de gemeenschappelijke regeling beschikt om structurele en incidentele lasten te kunnen dekken of opvangen. Ze geven zodoende inzicht in de financiële weerbaar- en wendbaarheid.

<b>Netto schuldquote</b>		x € 1.000	x € 1.000
		<b>Rekening 2021</b>	<b>Rekening 2020</b>
A	Vaste schulden (cf art. 46 BBV)	1.439	972
B	Netto vlottende schuld (cf. art. 48 BBV)	273	1.037
C	Overlopende passiva (cf. art 49 BBV)	0	57
D	Financiële vaste activa (cf art. 36 lid, s, e en f.		
E	Uitzettingen < 1 jaar (cf. art. 39 BBV)	231	351
F	Liquide middelen (cf. art. 40 BBV)	20	370
G	Overlopende activa (cf. art. 40a BBV)	2	2
H	Totale baten (cf art. 17 lid c BBV (dus excl. mut. reserves)	1.008	960
<b>netto schuldquote (A+B+C-D-E-F-G)/H x 100%</b>		<b>144,74%</b>	<b>139,90%</b>

<b>Netto schuldquote gecorrigeerd voor alle verstrekte leningen (is gelijk aan de netto schuldquote)</b>		x € 1.000	x € 1.000
		<b>Rekening 2021</b>	<b>Rekening 2020</b>
A	Vaste schulden (cf art. 46 BBV)	1.439	972
B	Netto vlottende schuld (cf. art. 48 BBV)	273	1.037
C	Overlopende passiva (cf. art 49 BBV)	0	57
D	Financiële vaste activa (cf art. 36 lid, s, e en f.		
E	Uitzettingen < 1 jaar (cf. art. 39 BBV)	231	351
F	Liquide middelen (cf. art. 40 BBV)	20	370
G	Overlopende activa (cf. art. 40a BBV)	2	2
H	Totale baten (cf art. 17 lid c BBV (dus excl. mut. reserves)	1.008	960
<b>netto schuldquote (A+B+C-D-E-F-G)/H x 100%</b>		<b>144,74%</b>	<b>139,90%</b>

Dit kengetal geeft inzicht in de mate waarin het Meerschapp in staat is aan haar financiële verplichtingen te voldoen

<b>Solvabiliteitsratio</b>			
A	Eigen vermogen (cf art. 42 BBV)	644	670
B	Balanstotaal	2.608	3.043
<b>Solvabiliteit (A/B) x 100%</b>		<b>24,69%</b>	<b>22,02%</b>

Dit kengetal geeft inzicht in het structurele en reële evenwicht van de begroting

<b>Structurele exploitatie-ruimte</b>			
A	Totale structurele lasten	1.024	951
B	Totale structurele baten	942	943
C	Totale structurele toevoegingen aan de reserves		
D	Totale structurele onttrekkingen aan de reserves	6	
E	Totale baten	1.008	960
<b>Structurele exploitatieruimte (B-A)+(D-C)/E x 100%</b>		<b>-7,54%</b>	<b>-0,83%</b>

## **6 Jaarrekening**

In dit hoofdstuk vindt u de jaarrekening voor 2021. De opbouw is als volgt:

Financiële beschouwing

Balans per 31 december

Waarderingsgrondslagen

Toelichting op de balans

Overzicht baten en lasten

Toelichting overzicht baten en lasten

Resultaatbestemming 2021

Overzicht vaste activa

Overzicht reserves en voorzieningen

Overzicht opgenomen geldleningen

Overzicht wet normering topfunctionarissen

Handtekeningenformulier

Controleverklaring van de onafhankelijke accountant

## FINANCIËLE BESCHOUWING

Begrote gemeentelijke bijdrage (in 2021 geheel bevoorschot)	720.000
Werkelijke gemeentelijke bijdrage	720.000
	0
Resultaat 2021	<b>-11.029</b>
<b>Nog te bestemmen resultaat</b>	<b>-11.029</b>

Het resultaat is als volgt te verklaren:

	min = nadeel
<b>Lasten:</b>	
personeelskosten	-32.658
kapitaallasten	2.596
bestuurs-/advieskosten	-4.804
belastingen/verzekeringen	-5.739
energiekosten	1.315
onderhoudskosten	-44.487
overige kosten	16.151
<b>Baten:</b>	
inkomsten uit eigendommen	47.796
verstreckte geldleningen	0
exploitatiebijdragen	2.207
overige inkomsten	6.593
Incidentele opbrengsten	0
<b>Resultaat</b>	<b>-11.029</b>

**BALANS PER 31 DECEMBER**

bedragen x € 1.000,-

**ACTIVA**

<b>OMSCHRIJVING</b>	<b>2021</b>	<b>2020</b>
<b>Vaste activa</b>		
<b>Materiële vaste activa</b>		
Investeringen met economisch nut	1.332	1.430
Investeringen met maatschappelijk nut	1.023	890
<b>Vlottende activa</b>		
<b>Uitzettingen &lt; 1 jaar</b>	231	351
<b>Liquide middelen</b>	20	370
<b>Overlopende activa</b>	2	2
<b>TOTAAL ACTIVA</b>	<b>2.608</b>	<b>3.043</b>

bedragen x € 1.000,-

**PASSIVA**

OMSCHRIJVING	2021	2020
<b>Vaste passiva</b>		
<b>Eigen vermogen</b>		
a. reserves		
* algemene reserve	210	210
* bestemmingsreserve		
- reserve Investerings Meerschapsgebied	331	331
- reserve Lage Wal	114	120
b. resultaat voor bestemming	-11	9
<b>Voorzieningen</b>	252	306
<b>Vaste schulden met een rentetypische looptijd &gt; 1 jaar</b>		
- Onderhandse leningen van binnenlandse banken	539	572
- Openbare lichamen	900	400
<b>Vlottende passiva</b>		
<b>Netto vlottende schulden &lt; 1 jaar</b>		
Banksaldi	0	0
Overige schulden	273	1.037
<b>Overlopende passiva</b>	0	57
<b>TOTAAL PASSIVA</b>	<b>2.608</b>	<b>3.043</b>



## Waarderingsgrondslagen

De waardering van de activa en passiva en de bepaling van het resultaat vinden plaats op basis van historische kosten (verkoopprijzen- of vervaardigingsprijzen), tenzij bij de desbetreffende balanspost anders is vermeld.

De baten en lasten worden toegerekend aan het jaar waarop zij betrekking hebben. Baten en winsten worden slechts genomen voor zover zij op balansdatum zijn gerealiseerd. Verliezen en risico's die hun oorsprong vinden voor het einde van het begrotingsjaar, worden in acht genomen indien zij voor het opmaken van de jaarrekening bekend zijn geworden. Om de grondslagen en regels voor het opstellen van de jaarrekening te kunnen toepassen, is het nodig dat de leiding van de instelling over verschillende zaken zich een oordeel vormt, en dat de leiding schattingen maakt die essentieel kunnen zijn voor de in de jaarrekening opgenomen bedragen. Inherent aan het maken van schattingen is dat de werkelijke uitkomst kan afwijken. De jaarrekening is opgesteld uitgaande van de continuïteitsveronderstelling.

### Balans - Vaste Activa

#### Immateriële vaste activa

De kosten die zijn verbonden aan het sluiten en oversluiten van geldleningen worden niet geactiveerd. De lasten worden volledig genomen in het jaar van (over) sluiten van de lening

#### Materiële vaste activa.

1. De materiële vaste activa zijn gewaardeerd op verkoopprijzen- of vervaardigingsprijzen zo nodig aangepast voor duurzame waardeverminderingen.
2. Zowel de materiële vaste activa met een maatschappelijk als met een economisch nut (als bedoeld in artikel 35 BBV) worden geactiveerd.
3. Afschrijving wordt berekend door middel van een vast percentage van de aanschafwaarde op basis van de verwachte economische levensduur

#### Financiële vaste activa

Dit betreffen kapitaalverstrekkingen, verstrekte leningen met een looptijd langer dan een jaar.

### Balans - Vlottende Activa

#### Uitzettingen met een rente-typische looptijd korter dan 1 jaar

Uitzettingen met een rente-typische looptijd korter dan 1 jaar worden tegen nominale waarde gewaardeerd. Eventuele voorzieningen wegens oninbaarheid worden op de vorderingen in mindering gebracht.

#### Overlopende activa

Overlopende activa worden gewaardeerd tegen nominale waarde.

#### Liquide middelen

Liquide middelen worden gewaardeerd tegen nominale waarde.

### Balans - Vaste passiva

### Eigen vermogen

Onder het eigen vermogen zijn opgenomen de algemene reserves, de bestemmingsreserves en het saldo van de rekening van baten en lasten. De algemene reserve is de reserve die primair dient als weerstandsvermogen om incidentele tegenvallers in de exploitatie op te vangen. De bestemmingsreserves zijn reserves waaraan het bestuur een bepaalde bestemming heeft meegegeven. Dit zijn vermogensbestanddelen die alleen in de aangegeven richting zijn aan te wenden.

### Voorzieningen

Onder de voorzieningen zijn opgenomen, de op het moment van opstellen van de jaarrekening voorzienbare verplichtingen, verliezen en/of risico's, voorzover de omvang hiervan redelijkerwijs is in te schatten. De voorzieningen zijn gewaardeerd op nominale waarde.

Voorzieningen worden op grond van artikel 44 BBV gevormd voor:

- verplichtingen en verliezen waarvan de omvang op de balansdatum onzeker is doch redelijkerwijs te schatten;
- bestaande risico's op balansdatum terzake van verplichtingen of verliezen waarvan de omvang redelijkerwijs te schatten is;
- kosten die in een volgend begrotingsjaar worden gemaakt maar de oorsprong hebben in het begrotingsjaar of een eerder begrotingsjaar en de voorziening strekt tot kostenegalisatie; de bijdragen aan toekomstige vervangingsinvesteringen, waarvoor een heffing wordt geheven.

### Vaste schulden met een rente-typische looptijd van 1 jaar of langer

Vaste schulden worden gewaardeerd tegen de nominale waarde verminderd met gedane aflossingen. De vaste schulden hebben een rente-typische looptijd van één jaar of langer. De aflossingen van het volgende begrotingsjaar zijn gerubriceerd onder de vlottende passiva.

## **Balans – Vlottende passiva**

### Netto vlottende schulden < 1 jaar

De netto vlottende schulden worden gewaardeerd tegen de nominale waarde.

### Overlopende passiva

De overlopende passiva worden gewaardeerd tegen nominale waarde.

### Kasgeldleningen

De kasgeldleningen worden gewaardeerd tegen nominale waarde.

## TOELICHTING OP DE BALANS

### ACTIVA

	bedragen x € 1.000,-
<b>MATERIELE VASTE ACTIVA</b>	<b>2.355</b>
Boekwaarde 01-01-2021	2.320
Vermeerderingen	215
Verminderingen	0
Afschrijving 2021	<u>-180</u>
Boekwaarde 31-12-2021	2.355
<p>Dit bedrag is gespecificeerd opgenomen op de Vaste Activa Staat.</p>	
<b>UITZETTINGEN &lt; 1 JAAR</b>	<b>231</b>
<b>Vorderingen op openbare lichamen:</b>	
* Belastingdienst: omzetbelasting Q4 2020	189
* Overige nog te vorderen BTW	41
<b>Overige vorderingen:</b>	
* Debiteuren	1
<b>LIQUIDE MIDDELEN</b>	<b>20</b>
Banksaldo	19
Kas	1
<b>OVERLOPENDE ACTIVA</b>	<b>2</b>
Vooruitbetaalde bedragen	2

**PASSIVA****EIGEN VERMOGEN** **655**

Het eigen vermogen bestaat uit de volgende posten:

Algemene reserve	210
Reserve Investerings Meerschapsgebied	331
Reserve Lage Wal	<u>114</u>
	655

Bovenstaande posten zijn hierna gespecificeerd.

**ALGEMENE RESERVE** **210**

Stand per 01-01-2021	210
Mutaties	<u>0</u>
Stand per 31-12-2021	210
Nadelig saldo	-11

Reserveringen:

- uit te voeren werkzaamheden beleidsvisie 33

**RESERVE INVESTERINGEN MEERSCHAPSGBIED** **331**

Dit betreft verkoop van onroerende zaken die indertijd met rijkssubsidie zijn verworven. Deze subsidie behoeft niet te worden terugbetaald, mits de opbrengst van de verkoop wordt aangewend voor herinvestering in het Meerschapsgebied.

Stand per 01-01-2021	331
Mutaties	<u>0</u>
Stand per 31-12-2021	331

Reserveringen:

- uit te voeren werkzaamheden "Meer in beweging" (DB 5-03-2015) 280

**RESERVE LAGE WAL** **114**

Deze bekleemde reserve is ingesteld ten behoeve van het project Lage Wal en is nodig om de jaarlijkse kapitaallasten van deze investering te kunnen dekken. Voeding heeft in 2019 plaats gevonden vanuit de reserve Investerings Meerschapsgebied. Eerste onttrekking heeft in 2020 plaatsgevonden.

Stand per 01-01-2021	120
Mutaties	<u>-6</u>
Stand per 31-12-2021	114

<b>VOORZIENINGEN</b>	<b>252</b>
----------------------	------------

De voorziening bestaat uit de volgende posten:

Voorziening ziektekosten vervanging personeel	18
Egalisatievoorziening onderhoud	<u>234</u>
	252

Bovenstaande posten zijn hierna gespecificeerd.

<b>VOORZIENING ZIEKTEKOSTEN VERVANGING PERSONEEL</b>	<b>18</b>
--	-----------

Dit betreft een voorziening ingeval van ziekte van de onderhoudsmedewerkers.

Stand per 01-01-2021	18
Mutaties	<u>0</u>
Stand per 31-12-2021	18

<b>EGALISATIEVOORZIENING ONDERHOUD</b>	<b>234</b>
--	------------

Stand per 01-01-2021	289
Bij: begrote dotatie	20
Bij: bestemming resultaat 2020	9
Af: diverse onderhoudswerkzaamheden	<u>-84</u>
Stand per 31-12-2021	234

Conform bestuursbesluit d.d. 28-02-2000 is deze voorziening gevormd om toekomstige grote uitgaven op onderhoudsgebied te kunnen bekostigen.

Conform bestuursbesluit d.d. 30-10-2017 zullen de opbrengsten uit grondverkoop bij vaststellen jaarrekening worden toegevoegd om voorziening op niveau te krijgen

<b>VASTE SCHULDEN MET EEN RENTETYPISCHE LOOPTIJD &gt; 1 JAAR</b>	<b>1.439</b>
--	--------------

Gemeente Huizen	900
Nederlandse Waterschapsbank	539

Tevens verwijzen we u naar het overzicht opgenomen geldleningen.

**VLOTTENDE PASSIVA**

<b>NETTO VLOTTENDE SCHULDEN &lt; 1 JAAR</b>	<b>273</b>
---	------------

Crediteuren	19
Overige schulden (betreft aangegane verplichtingen)	254

<b>OVERLOPENDE PASSIVA</b>	<b>0</b>
----------------------------	----------

Vooruitontvangen bedragen	0
---------------------------	---

### Totaaloverzicht van de geraamde en gerealiseerde baten en lasten per taakveld.

Het BBV schrijft de wijze voor waarop de informatie voor derden dient te worden verstrekt. Deze uitvoeringsinformatie moet in landelijk voorgeschreven taakvelden in de begroting en jaarrekening worden opgenomen. In onderstaand overzicht staan voor 2021 de baten en lasten per taakveld opgenomen. Het Meerschop Paterswolde heeft twee taakvelden:

0.4 Overhead

5.7 Openbaar groen en (openlucht) recreatie

Taakvelden Meerschop		begroot 2021			werkelijk 2021		
nr	naam taakveld	Baten x € 1.000	Lasten x € 1.000	Totaal x € 1.000	Baten x € 1.000	Lasten x € 1.000	Totaal x € 1.000
0.4	Overhead	0	153	-153	0	135	-135
5.7	Openbaar groen en (open) lucht recreatie	951	804	147	1.008	890	118
0.10	Mutaties reserves	6		6	6	0	6
<b>Totaal</b>		<b>957</b>	<b>957</b>	<b>0</b>	<b>1.014</b>	<b>1.025</b>	<b>-11</b>

**OVERZICHT BATEN EN LASTEN**

bedragen x € 1.000,-

**Lasten**

<b>OMSCHRIJVING</b>	<b>REKENING 2021</b>	<b>BEGROTING 2021</b>	<b>REKENING 2020</b>
PERSONEELSKOSTEN	403	370	382
KAPITAALLASTEN (rente)	28	28	30
KAPITAALLASTEN (afschrijving)	180	183	168
BESTUURS-/ADVIES- EN BUREAUKOSTEN	64	59	59
BELASTINGEN EN VERZEKERINGEN	56	50	47
ENERGIEKOSTEN	22	23	18
ONDERHOUDSKOSTEN	252	208	227
OVERIGE KOSTEN	-1	15	0
DOTATIE AAN VOORZIENING	20	20	20
<b>TOTAAL LASTEN</b>	<b>1.025</b>	<b>957</b>	<b>951</b>

**Baten**

<b>OMSCHRIJVING</b>	<b>REKENING 2021</b>	<b>BEGROTING 2021</b>	<b>REKENING 2020</b>
INKOMSTEN UIT EIGENDOMMEN	270	222	212
EXPLOITATIEBIJDAGEN	5	3	5
OVERIGE INKOMSTEN	13	6	23
GEMEENTELIJKE BIJDRAGE	720	720	720
<b>TOTAAL BATEN</b>	<b>1.008</b>	<b>951</b>	<b>960</b>

**Saldo**

<b>OMSCHRIJVING</b>	<b>REKENING 2.021</b>	<b>BEGROTING 2021</b>	<b>REKENING 2020</b>
TOTAAL LASTEN	1.025	957	951
TOTAAL BATEN	1.008	951	960
SALDO	-17	-6	9
RESERVE MUTATIES	6	6	0
<b>SALDO VOOR BESTEMMING</b>	<b>-11</b>	<b>0</b>	<b>9</b>



## TOELICHTING OVERZICHT BATEN EN LASTEN

Alleen de posten die aanzienlijk afwijken van de begroting of posten die nadere toelichting behoeven, zijn vermeld.

### Lasten

bedragen x € 1.000,-

<b>PERSONEELSKOSTEN</b>	<b>403</b>
begroot	370

#### Personeelskosten, nadeel 33 duizend euro

Vooral door de hoge indexering van de DVO met de gemeente Groningen van de afgelopen jaren is deze post overschreden. En voorgaande jaren waren de kosten van de BOA's verantwoord onder externe deskundigheid dat is een andere kostensoort.

De externe deskundigheid is door juridische kosten hoger dan begroot.

<b>ONDERHOUDSKOSTEN</b>	<b>252</b>
begroot	208

#### Onderhoudskosten, nadeel 44 duizend euro.

Dit jaar is veel meer geld dan begroot uitgegeven aan de bestrijding van exoten, zoals de bereklauw, japanse duizendknoop en waternavel. En daarnaast zijn de onvoorziene kosten voor reparatie waterleiding en schade door omgevallen bomen op deze post verantwoord.

<b>OVERIGE KOSTEN</b>	<b>-1</b>
begroot	15

#### Overige kosten, voordeel 16 duizend euro

De post onvoorzien is dit jaar gebruikt. De gemaakte kosten zijn echter opgenomen onder de kostensoort onderhoud conform de regels. En een aantal correcties levert een klein negatief saldo op.

### Baten

bedragen x € 1.000,-

<b>INKOMSTEN UIT EIGENDOMMEN</b>	<b>270</b>
begroot	222

#### Inkomsten uit eigendommen, voordeel 48 duizend euro.

Dit betreft incidentele vrijval van pachtgeld (56 duizend euro). Daarnaast zijn er, als gevolg van corona, minder evenementen georganiseerd. De opbrengsten op leges, rechten en heffingen blijven hierdoor 9 duizend euro achter op de begroting.

<b>OVERIGE INKOMSTEN</b>	<b>13</b>
begroot	6

#### Overige inkomsten, voordeel 7 duizend euro.

Door verkoop van grond is een opbrengst van 10 duizend euro gerealiseerd.

Afgesproken gemeentelijke bijdrage	rek.21 -731.029	begr.21 -720.000	nadeel -11.029
------------------------------------	--------------------	---------------------	-------------------

### Resultaatbestemming 2021

Nog te bestemmen resultaat 2021 conform jaarrekening -11.029

Conform artikel 22 lid 6 zal dit nadelige resultaat met de volgende voorschotbetaling worden verrekend.

### Specificatie bijdrage per gemeente, volgens verdeelsleutel in % voor 2021

	verdeelsleutel in %	aandeel	reeds bevoorschot
Gemeente Tynaarlo	14,5	105.999	104.400
Gemeente Groningen	85,5	625.029	615.600
<b>Nadelig saldo</b>		<b>731.029</b>	<b>720.000</b>

## Overzicht vaste activa

Omschrijving object	aanschafwaarde 01-01-2021	vermeerderingen	verminderingen	aanschafwaarde 31-12-2021	cumulatieve afschrijving 01-01-2021	boekwaarde 01-01-2021	afsch. perc.	afsch. in 2021	cumulatieve afschrijving 31-12-2021	boekwaarde 31-12-2021	Soort NUT
<b>Automatisering</b>											
Computerapparatuur secretariaat/beheer	5.429			5.429	5.428	1	20,00%	0	5.428	1	EN
Kantoorautomatisering 2014	5.353			5.353	4.590	763	14,29%	763	5.353	0	EN
	<b>10.782</b>	<b>0</b>	<b>0</b>	<b>10.782</b>	<b>10.018</b>	<b>764</b>		<b>763</b>	<b>10.781</b>	<b>1</b>	
<b>Bedrijfsgebouwen</b>											
Terugkoop 2 verkooppunten	38.300			38.300	28.052	10.248	6,66%	2.551	30.603	7.697	EN
Verbouw boerderij	22.928			22.928	22.927	1	10,00%	0	22.927	1	EN
Arbeid Kiosk	4.184			4.184	1.046	3.138	5,00%	209	1.255	2.929	EN
Herst./schilderen uitkijktoren	11.000			11.000	5.500	5.500	10,00%	1.100	6.600	4.400	EN
wzh molen de helper	7.690			7.690	1.923	5.768	5,00%	385	2.307	5.383	EN
Kelder afdichten Kiosk H'Plas	4.710			4.710	942	3.768	5,00%	236	1.178	3.533	EN
Dakbeschoot voorhuis boerderij	4.087			4.087	654	3.433	4,00%	163	817	3.270	EN
Kiosken 2020	6.497			6.497	0	6.497	4,00%	260	260	6.237	EN
	<b>99.396</b>	<b>0</b>	<b>0</b>	<b>99.396</b>	<b>61.044</b>	<b>38.352</b>		<b>4.903</b>	<b>65.947</b>	<b>33.449</b>	
<b>Gronden/Terreinen</b>											
Aankoop Zuidwesthoek	187.918			187.918	172.233	15.685	2,00%	3.758	175.991	11.927	EN
Afronding deelgebied III/IV fase	37.451			37.451	26.356	11.095	2,00%	749	27.105	10.346	EN
Grondaankopen	850.934			850.934	635.308	215.626		0	635.308	215.626	EN
Kaap Hoorn	216.109			216.109	216.108	1		0	216.108	1	EN
	<b>1.292.412</b>	<b>0</b>	<b>0</b>	<b>1.292.412</b>	<b>1.050.005</b>	<b>242.407</b>		<b>4.507</b>	<b>1.054.513</b>	<b>237.899</b>	
<b>Grond-, Weg- &amp; Waterb.kundige werken</b>											
Aanleg drinkwaterleiding woonboten	7.606				7.605	1	10,00%	1		0	EN
Aanleg Hoornse Plas	486.993			486.993	486.992	1	3,33%	0	486.992	1	EN
Aanleg Hoornsemeer	797.402			797.402	797.401	1	3,33%	0	797.401	1	EN
Afronding noordkant Hoornsemeer	142.950			142.950	108.330	34.620	2,00%	2.859	111.189	31.761	EN
Baggeren Hoornsediep	161.830			161.830	80.526	81.304	3,33%	5.394	85.920	75.910	EN
Herinrichting Zuidwesthoek	142.118			142.118	142.117	1	3,03%	0	142.117	1	EN
Inrichting Kaap Hoorn	290.720			290.720	208.698	82.022	2,00%	5.814	214.513	76.207	EN
Inrichting Noord-Westhoek A-Afd.	185.273			185.273	155.277	29.996	2,00%	3.705	158.983	26.290	EN
Inrichting Noord-Westhoek B-Afd.	280.504			280.504	280.503	1	2,50%	0	280.503	1	EN
Inrichting Oostoever	152.205			152.205	152.204	1	3,33%	0	152.204	1	EN
Onderzoekskst. Baggeren Hoornsediep	5.372				5.371	1	20,00%	1		0	EN
Onderzoekskst. Renovatie sluis	42.933				42.932	1		1		0	EN
Reconstruktiebijdrage Meerweg	13.730				13.729	1	5,00%	1		0	EN
Trip sluis Nijveensterkolk	346.850			346.850	69.581	277.269	3,33%	11.562	81.143	265.707	EN
Trip-projecten	1				0	1	5,00%	1		0	EN
Damwand	37.900			37.900	9.475	28.425	5,00%	1.895	11.370	26.530	MN
Verv.kantopsl.park.Oude Badweg	2.594			2.594	649	1.946	5,00%	130	778	1.816	MN
Vervangen beplantingsstrook	3.200			3.200	800	2.400	5,00%	160	960	2.240	MN
Verw.+ herstellen straatwerk	3.450			3.450	1.725	1.725	10,00%	345	2.070	1.380	MN
Damwand & kano steiger	15.800			15.800	3.160	12.640	5,00%	790	3.950	11.850	MN
Buis kanoroute	2.782			2.782	1.113	1.669	10,00%	278	1.391	1.391	MN
Walbeschoeiing Zummeriepe	33.470			33.470	6.694	26.776	5,00%	1.674	8.368	25.103	MN
Herstraten park.pl. O.Badweg	6.475			6.475	2.590	3.885	10,00%	648	3.238	3.238	EN
KPL Combipaal/Balk	3.167			3.167	950	2.217	10,00%	317	1.267	1.900	MN
Aanbrengen damwand jachthaven	28.490			28.490	4.274	24.217	5,00%	1.425	5.698	22.792	MN
Herstraten tbv jachthaven	2.146			2.146	644	1.502	10,00%	215	858	1.288	MN
Plaatsen walbeschoeiing	6.131			6.131	920	5.211	5,00%	307	1.226	4.905	MN
Renovatie camperplaats	4.842			4.842	1.453	3.390	10,00%	484	1.937	2.905	MN
Vervanging dekplanken&vlotten	3.089			3.089	927	2.162	10,00%	309	1.236	1.853	MN
Drijflijnen RVS sluitingen etc	7.295			7.295	2.189	5.107	10,00%	730	2.918	4.377	MN
Aanbrengen damwand jachthaven	31.750			31.750	3.175	28.575	5,00%	1.588	4.763	26.988	MN
Upgrade camperplaats	5.237			5.237	1.047	4.190	10,00%	524	1.571	3.666	MN
Brug de Zummeriepe 1e en 2e term	113.715			113.715	3.791	109.925	3,33%	3.791	7.581	106.134	MN
Aanbrengen damwand Heemstede	5.775			5.775	1.155	4.620	10,00%	578	1.733	4.043	MN
Aanbrengen damwand de Leite	15.200			15.200	3.040	12.160	10,00%	1.520	4.560	10.640	MN
Aanbrengen asfalt Kaap Hoorn	20.070			20.070	1.004	19.067	2,50%	502	1.505	18.565	MN
Aanbr.damwand, rest.de 2.Prov.	19.580			19.580	3.916	15.664	10,00%	1.958	5.874	13.706	MN
Aanbrengen kop eiland;Damwand	19.345			19.345	3.869	15.476	10,00%	1.935	5.804	13.542	MN
Aanbrengen damwand Kaaphoorn	9.805			9.805	981	8.825	10,00%	981	1.961	7.844	MN
Vervangen brug Zandkoppen	13.842			13.842	461	13.380	3,33%	461	923	12.919	MN
Damwand jachthaven	21.200			21.200	2.120	19.080	10,00%	2.120	4.240	16.960	MN
Damwand sloot van Rath	66.010			66.010	6.601	59.409	10,00%	6.601	13.202	52.808	MN
Fiets-voetpad Hoornsemeer + K'baan	16.750			16.750	419	16.331	2,50%	419	838	15.913	MN
Brug bij nonnengat 2020	44.512			44.512	0	44.512	2,50%	1.113	1.113	43.399	MN
Damwand botenhuis Meerweg 2020	15.390			15.390	0	15.390	3,33%	513	513	14.877	MN
Damwand Oostoever 2020	24.000			24.000	0	24.000	3,33%	800	800	23.200	MN
Damwand Zuidwesthoek 2020	19.643			19.643	0	19.643	3,33%	655	655	18.988	MN
Kanosteiger Gasthuiskade 2020	2.850			2.850	0	2.850	10,00%	285	285	2.565	MN
Knotwilgen Zummeriepe 2020	12.961			12.961	0	12.961	2,50%	324	324	12.636	MN
Project Lage wal 2020	218.338			218.338	0	218.338	2,50%	5.458	5.458	212.880	MN
Rioleringswerken Zummeriepe 2021		8.972		8.972		0	3,33%	0	0	8.972	MN
Damwanden/beschoeiing 2021		129.586		129.586		0	2,50%	0	0	129.586	MN
Bruggen vernieuwing 2021		21.750		21.750		0	2,50%	0	0	21.750	MN
	<b>3.913.290</b>	<b>160.308</b>	<b>0</b>	<b>4.003.956</b>	<b>2.620.405</b>	<b>1.292.885</b>		<b>71.167</b>	<b>2.621.930</b>	<b>1.382.027</b>	

<b>Installaties</b>									
Defibtech AED	1.798		1.798	1.797	1		0	1.797	1
Telefooncentrale 2011	2.455			2.454	1	10,000%	1		0
1e termijn inbraakdetectie	1.700		1.700	850	850	10,000%	170	1.020	680
Vervangen TL-armaturen	2.120		2.120	1.060	1.060	10,000%	212	1.272	848
Slangenpomp + unit	5.141		5.141	2.056	3.085	10,000%	514	2.571	2.571
Renovatie inbraakdetectie	1.500		1.500	600	900	10,000%	150	750	750
Pompput Oude Badweg Eelderwolde 2021		20.771	20.771		0	6,670%	0	0	20.771
XPASS kaartleesinstallatie		4.147	4.147		0	20,000%	0	0	4.147
	<b>14.714</b>	<b>24.918</b>	<b>0</b>	<b>37.177</b>	<b>8.817</b>	<b>5.897</b>	<b>1.047</b>	<b>7.410</b>	<b>29.767</b>
<b>Inventaris</b>									
Inrichting kantoor-/vergaderruimte	2.575		2.575	1.547	1.029	10,000%	258	1.804	771
Inrichting tbv secretariaat	11.629		11.629	11.628	1	10,000%	0	11.628	1
Vernieling sanitair	1.945		1.945	778	1.167	10,000%	195	973	973
20 Tafels trapezium en stoelen 2021		5.902	5.902		0	10,000%	0	0	5.902
	<b>16.149</b>	<b>5.902</b>	<b>0</b>	<b>22.051</b>	<b>13.953</b>	<b>2.197</b>	<b>452</b>	<b>14.405</b>	<b>7.647</b>
<b>Machines</b>									
Frontmaaier	6.900			6.900	0	10,000%			0
IJsschuif-/veegmachine	4.801		4.801	4.800	1	12,500%	0	4.800	1
Tiger Kipper	5.862		5.862	4.103	1.759	10,000%	586	4.690	1.172
Toro grasmaaier 2014	42.012		42.012	25.207	16.805	10,000%	4.201	29.408	12.604
Toro proforce GM 360 2014	6.375		6.375	3.827	2.549	10,000%	638	4.464	1.911
Aankoop buitenboordmotor	3.093		3.093	1.547	1.547	10,000%	309	1.856	1.237
Sneeuwschuif en grondschaaf	2.800		2.800	1.400	1.400	10,000%	280	1.680	1.120
Kipper VZ-28-1G	22.992		22.992	9.197	13.795	10,000%	2.299	11.496	11.496
Yamaha + motorslot	1.921		1.921	768	1.153	10,000%	192	961	961
Bressel en lade materiaalplek	6.200		6.200	1.860	4.340	10,000%	620	2.480	3.720
Zelfrijdende Klepelmaaier (2018)	12.250		12.250	2.450	9.800	10,000%	1.225	3.675	8.575
Hankmo meesneg en weidesleep	7.000		7.000	700	6.300	10,000%	700	1.400	5.600
Bosmaaier 2020	1.107		1.107	0	1.107	10,000%	111	111	996
Klepelmaaier Ortolan TSF 160 (2020)	6.250		6.250	0	6.250	10,000%	625	625	5.625
MAJOR MJ 71-240 F rolmaaier (2020)	9.850		9.850	0	9.850	10,000%	985	985	8.865
Landrol Jako 260 (2021)		11.650	11.650		0	10,000%	0	0	11.650
	<b>139.413</b>	<b>11.650</b>	<b>0</b>	<b>144.163</b>	<b>62.758</b>	<b>76.654</b>	<b>12.771</b>	<b>68.629</b>	<b>75.533</b>
<b>Vervoermiddelen</b>									
Bestelauto Piaggio Porter 2012	12.065		12.065	12.065	0	14,290%	0	12.065	0
Fendt trekker 2014	79.000		79.000	47.400	31.600	10,000%	7.900	55.300	23.700
	<b>91.065</b>	<b>0</b>	<b>0</b>	<b>91.065</b>	<b>59.465</b>	<b>31.600</b>	<b>7.900</b>	<b>67.365</b>	<b>23.700</b>
<b>Overige Materiële Vaste Activa</b>									
Maatregelenmatrix sexoverlast	75.710		75.710	75.710	0		0	75.710	0
Speelvoorziening	250.491			250.490	1		1		0
Verplaatsing caravans Noordwesthoek	45.542			45.541	1	4,000%	1		0
Verplaatsing zomerhuisjes NW-hoek	383.741		383.741	277.071	106.670	2,000%	7.675	284.746	98.995
Vervangings Investering 1995	159.315			159.314	1	ann 20 jr	1		0
Vervangings Investering 1999	143.022			143.021	1	ann 20 jr	1		0
Vervangings Investering 2000	36.614			36.613	1	ann 20 jr	1		0
Vervangings Investering 2001	150.076		150.076	137.728	12.348	ann 20 jr	12.347	150.075	1
Vervangings Investering 2002	38.678		38.678	32.909	5.769	ann 20 jr	2.815	35.724	2.954
Vervangings Investering 2003	94.190		94.190	73.609	20.581	ann 20 jr	6.528	80.137	14.053
Vervangings Investering 2004	61.012		61.012	43.652	17.360	ann 20 jr	4.027	47.679	13.333
Vervangings Investering 2005	67.967		67.967	44.358	23.609	ann 20 jr	4.273	48.631	19.336
Vervangings Investering 2006	83.560		83.560	49.525	34.035	ann 20 jr	5.003	54.528	29.032
Vervangings Investering 2007	47.679		47.679	25.540	22.139	ann 20 jr	2.718	28.258	19.421
Vervangings Investering 2008	123.490		123.490	59.442	64.048	ann 20 jr	6.706	66.148	57.342
Vervangings Investering 2009	65.129		65.129	27.980	37.149	ann 20 jr	3.368	31.349	33.780
Vervangings Investering 2010	64.728		64.728	24.620	40.108	ann 20 jr	3.188	27.808	36.920
Vervangings Investering 2011	77.423		77.423	25.821	51.602	ann 20 jr	3.632	29.453	47.970
Vervangings Investering 2012	61.006		61.006	17.617	43.389	ann 20 jr	2.725	20.342	40.664
Vervangings Investering 2013	69.264		69.264	17.055	52.209	ann 20 jr	2.947	20.002	49.262
Vervangings Investering 2014	89.060		89.060	26.718	62.342	5,000%	4.453	31.171	57.889
Recreatie afvalbakken	3.863		3.863	1.545	2.318	10,000%	386	1.932	1.932
Siësta banken	3.060		3.060	1.224	1.836	10,000%	306	1.530	1.530
Recreatie afvalbakken + logo	6.522		6.522	1.304	5.217	10,000%	652	1.957	4.565
Eiken wringhekken/palen weilanden	6.607		6.607	661	5.947	10,000%	661	1.321	5.286
Containers-afvalbakken 2020	13.872		13.872	0	13.872	10,000%	1.387	1.387	12.484
Meubilair parken 2020	7.133		7.133	0	7.133	10,000%	713	713	6.419
Plattegronden Paterswoldsemeer 2021		11.788	11.788		0	10,000%	0	0	11.788
	<b>2.228.753</b>	<b>11.788</b>	<b>0</b>	<b>1.605.557</b>	<b>1.599.067</b>	<b>629.686</b>	<b>76.517</b>	<b>1.040.601</b>	<b>564.957</b>
	<b>7.805.974</b>	<b>214.566</b>	<b>0</b>	<b>7.306.559</b>	<b>5.485.532</b>	<b>2.320.442</b>	<b>180.028</b>	<b>4.951.579</b>	<b>2.354.980</b>

OVERZICHT RESERVES EN VOORZIENINGEN

NAAM RESERVE	2021				2020			
	SALDO 01/01/2021	VERMEER- DERINGEN	VERMIN- DERINGEN	SALDO 31/12/2021	SALDO 01/01/2020	VERMEER- DERINGEN	VERMIN- DERINGEN	SALDO 31/12/2020
ALGEMENE RESERVE	210.133			210.133	210.133			210.133
RES. INVEST. MEERSCHAPSGBIED	331.401			331.401	331.401			331.401
RES. LAGE WAL	120.000		6.000	114.000	120.000			120.000
<b>TOTAAL RESERVES</b>	<b>661.534</b>	<b>0</b>	<b>6.000</b>	<b>655.534</b>	<b>661.534</b>	<b>0</b>	<b>0</b>	<b>661.534</b>

NAAM VOORZIENING	2021				2020			
	SALDO 01/01/2021	VERMEER- DERINGEN	VERMIN- DERINGEN	SALDO 31/12/2021	SALDO 01/01/2020	VERMEER- DERINGEN	VERMIN- DERINGEN	SALDO 31/12/2020
EGALISATIEVOORZ. GR. ONDERHOUD	288.766	29.178	83.614	234.330	279.413	43.069	33.716	288.766
VOORZ. VERVANGING PERSONEEL	17.636			17.636	17.636			17.636
<b>TOTAAL VOORZIENINGEN</b>	<b>306.402</b>	<b>29.178</b>	<b>83.614</b>	<b>251.966</b>	<b>297.049</b>	<b>43.069</b>	<b>33.716</b>	<b>306.402</b>

OVERZICHT OPGENOMEN GELDLeningen

lening- nummer	bedrag van de lening	datum alg./dag. bestuur	instantie	datum van laatste aflossing	rente percen- tage	restant schuld per 01-01-2021	opgenomen in 2021	rente 2021	aflossing 2021	restant- schuld per 31-12-2021
2007-1	1.000.000	19-06-2006 08-05-2006	NWB	01-10-2037	4,60	572.530		25.950	33.678	538.852
2019-1	400.000	05-11-2019	Gem.Huizen	23-09-2021	0,40	400.000		1.177	400.000	0
2021-1	500.000	29-06-2020	Gem.Huizen	25-09-2023	0,40	0	500.000	556		500.000
2021-2	400.000	28-03-2022	Gem.Huizen	26-11-2023	0,40	0	400.000	165		400.000
						<b>972.530</b>	<b>900.000</b>	<b>27.848</b>	<b>433.678</b>	<b>1.438.852</b>

## Wet normering bezoldiging topfunctionarissen publieke en semipublieke sector

Met ingang van 1 januari 2013 is de Wet normering bezoldiging topfunctionarissen publieke en semipublieke sector (WNT) in werking getreden. Op basis van deze wet is de bezoldiging van topfunctionarissen in de publieke en semipublieke sector in dienstverband en bij ontslag gemaximeerd. Het bezoldigingsmaximum in 2021 voor Meerschop Paterswolde bedraagt € 209.000. Het bezoldigingsmaximum geldt naar rato van de duur en/of omvang van het dienstverband. Voor topfunctionarissen zonder dienstbetrekking geldt voor de eerste twaalf kalendermaanden een afwijkende normering, zowel voor de duur van de opdracht als voor het uurtarief.

Voor de bezoldiging van topfunctionarissen geldt naast de maximering een publicatieverplichting in de jaarrekening. Dit geldt eveneens voor bezoldiging van niet-topfunctionarissen, indien zij de maximale bedragen van topfunctionarissen overschrijden.

### Bezoldiging topfunctionarissen

Bij de GR Meerschop Paterswolde kwalificeren de leden van het Algemeen Bestuur en Dagelijks Bestuur als topfunctionaris. Het Algemeen Bestuur van de Gemeenschappelijke Regeling bestaat uit leden die deze functie vervullen vanuit de rol van Gemeenteraadslid of lid van het college van burgemeester en wethouders. Bestuursleden ontvangen daarom geen vergoeding voor de werkzaamheden uitgevoerd voor de GR Meerschop Paterswolde.

Het bestuur van de Gemeenschappelijke Regeling wordt gevormd door het Algemeen Bestuur en een uit haar midden aangewezen Dagelijks Bestuur. Ook zijn er vervangers door de participanten aangewezen in het geval van ontstentenis van het betreffende lid. Ook het Dagelijks Bestuur ontvangt geen vergoeding voor de werkzaamheden. Om deze reden gaan wij hierna niet nader in op de bezoldiging van de leden van het Dagelijks Bestuur en Algemeen Bestuur, daar deze gesteld nihil bedraagt. De leidinggevende van het secretariaat is de directeur/secretaris die vanuit de gemeente Groningen gedetacheerd wordt, de vergoeding voor deze functie is in de tabel opgenomen en is ruim onder de WNT norm.

Over het jaar 2021 bestond het bestuur van Gemeenschappelijke Regeling Meerschop Paterswolde uit de volgende leden:

### Leden DB en AB:

NAAM TOPFUNCTIONARIS	FUNCTIE
I. Jongman	Voorzitter
P. de Rook tot 01-07-2021	Vicevoorzitter
B. Benjamins vanaf 01-07-2021	Vicevoorzitter
H. Wiersema	DB-lid

### Leden AB:

NAAM TOPFUNCTIONARIS	FUNCTIE
B. de Greef	Lid
J.P. Loopstra	Lid
K. Knot	Lid
C. Nieuwenhout	Plaatsvervangend Lid
H. Kamminga	Plaatsvervangend Lid

### Secretariaat:

NAAM TOPFUNCTIONARIS	FUNCTIE
K. Hunziker	Directeur/secretaris

<b>Gegevens 2021</b>	
<b>bedragen x € 1</b>	<b>K. Hunziker</b>
<b>Functiegegevens<sup>5</sup></b>	Directeur/secretaris
Aanvang <sup>6</sup> en einde functievervulling in 2021	01-01 – 31-12
Omvang dienstverband (als deeltijdfactor in fte) <sup>7</sup>	0,65
Dienstbetrekking <sup>8</sup>	nee
<b>Bezoldiging<sup>9</sup></b>	
Beloning plus belastbare onkostenvergoedingen	66.516,48
Beloningen betaalbaar op termijn	-
<i>Subtotaal</i>	66.516,48
Individueel toepasselijke bezoldigingsmaximum <sup>10</sup>	135.850,-
-/- Onverschuldigd betaald en nog niet terugontvangen bedrag <sup>11</sup>	N.v.t.
<b>Bezoldiging</b>	66.516,48
Het bedrag van de overschrijding en de reden waarom de overschrijding al dan niet is toegestaan <sup>12</sup>	N.v.t. N.v.t.
Toelichting op de vordering wegens onverschuldigde betaling <sup>13</sup>	N.v.t.
<b>Gegevens 2020<sup>14</sup></b>	
<b>bedragen x € 1</b>	<b>K. Hunziker</b>
<b>Functiegegevens<sup>5</sup></b>	Directeur/secretaris
Aanvang en einde functievervulling in 2019	1/1 – 31/12
Omvang dienstverband (als deeltijdfactor in fte) <sup>7</sup>	0,65
Dienstbetrekking <sup>8</sup>	Nee
<b>Bezoldiging<sup>9</sup></b>	
Beloning plus belastbare onkostenvergoedingen	64.242,30
Beloningen betaalbaar op termijn	-
<i>Subtotaal</i>	64.242,30
Individueel toepasselijke bezoldigingsmaximum <sup>10</sup>	130.650,-
<b>Bezoldiging</b>	64.242,30



Deze rekening is opgemaakt, ingevolge artikel 26, lid 1 van de gemeenschappelijke regeling en overlegd aan het Dagelijks Bestuur.

Haren, 29 maart 2021

Het Dagelijks Bestuur van het Meerschop Paterswolde verklaart, dat vorenstaande rekening aangeboden op 29 maart 2021 is overlegd aan het Algemeen Bestuur van het Meerschop Paterswolde.

Haren, 29 maart 2021.

Het Dagelijks Bestuur voornoemd,

I. Jongman  
voorzitter



K. Hunziker,  
directeur



Aldus besloten tot voorlopige vaststelling van deze rekening door het Algemeen Bestuur van het Meerschop Paterswolde in zijn vergadering van 28 juni 2021.

I. Jongman  
voorzitter

K. Hunziker,  
directeur

Colofon  
Uitgave  
Tekst

Meerschop Paterswolde  
secretariaat