



Omgevingsvisie

'LEVENDE RUIMTE' Het vervolg op de Next City

De Groningse leefkwaliteit voorop

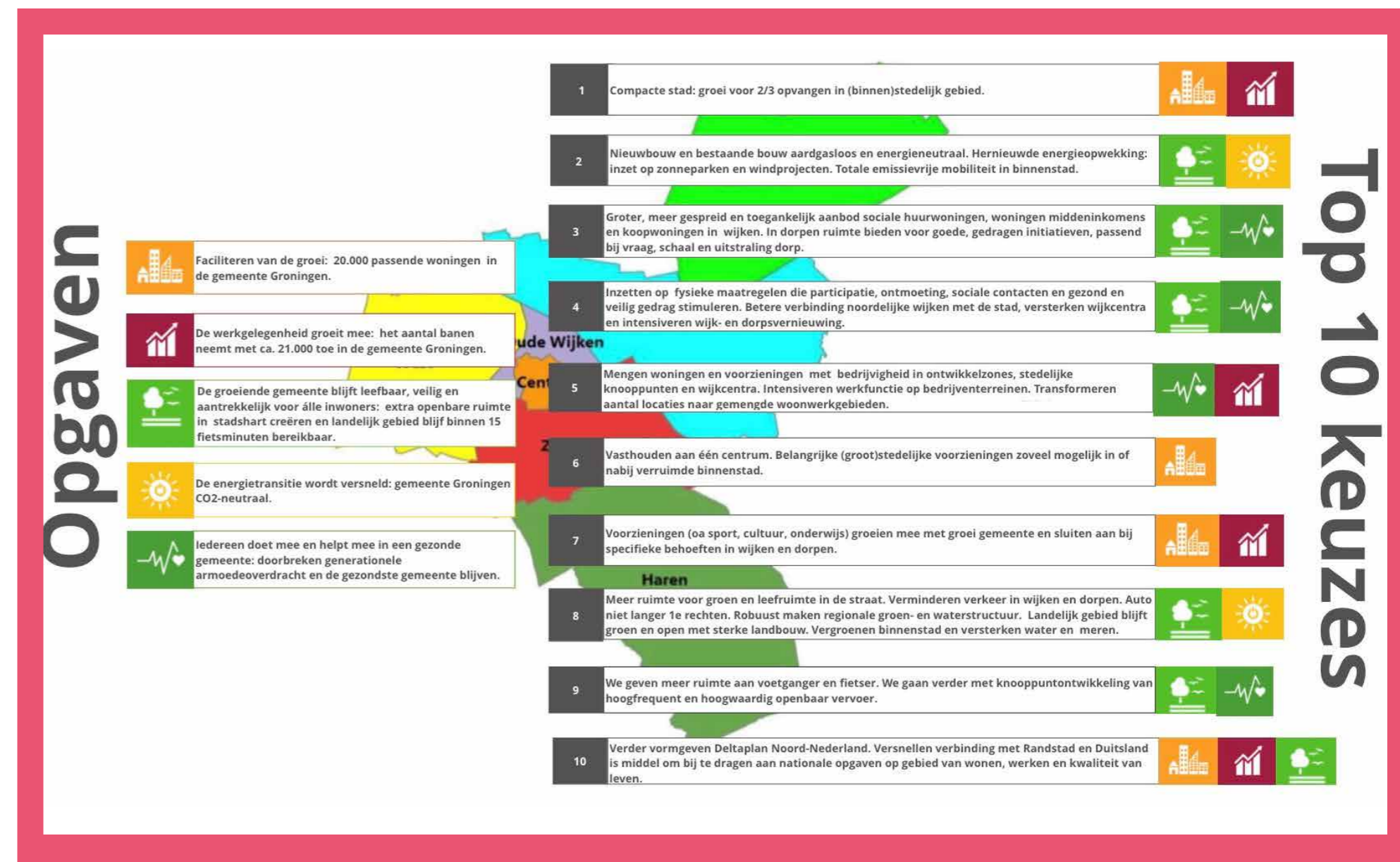
www.gemeente.groningen.nl/omgevingsvisie

december 2021

Inhoudsopgave

Opgaven en top 10 keuzes	3
1. Inleiding: in alles wat we doen, staat leefkwaliteit voorop	4
2. De Omgevingsvisie	16
2.1 Waarom een Omgevingsvisie?	16
2.2 Hoe is de omgevingsvisie tot stand gekomen?	17
2.3 Leeswijzer	17
3. Van opgaven naar strategie	19
3.1 Faciliteren groei van de gemeente	19
3.2 De werkgelegenheid groeit mee in stad en regio	25
3.3 De groeiende gemeente blijft leefbaar, veilig en aantrekkelijk voor alle inwoners	30
3.4 De energietransitie wordt versneld	35
3.5 Iedereen doet mee en helpt mee in een gezonde groeiende gemeente	38
4. Gebiedsontwikkelingen	43
4.1 Verstedelijking, verdichting en hoogbouw in Groningen	43
4.2 Ontwikkelgebieden	44
4.3 Financiering	50
5. Instrumenten Omgevingswet	52
5.1 Omgevingsvisie en omgevingsplan	52
5.2 Programma's	53
5.3 Participatie onder de Omgevingswet	53
6. Geraadpleegde bronnen	55
Bijlage 1: Kader burgerparticipatie	58
Bijlage 2: Kaart wijken en dorpen gemeente Groningen	65

Opgaven en top 10 keuzes



1. Inleiding: in alles wat we doen, staat leefkwaliteit voorop

Drie jaar na de vaststelling van de Omgevingsvisie ‘Next City; Groningen in 2030’ (2018) is het tijd voor de eerste actualisatie. De samenvoeging van de landelijke gemeenten Haren en Ten Boer en de stedelijke gemeente Groningen heeft het perspectief op de gemeente verruimd en meer divers gemaakt. Er zijn nieuwe thema’s op de agenda van de gemeente gezet. Denk hierbij aan de kwaliteit van het natuur- en cultuurhistorisch landschap, duurzame landbouw, de vrijetijdseconomie en de sociaal-economische vitaliteit en leefbaarheid van de dorpen in het landelijk gebied. Allemaal thema’s die een rol spelen in de brede welvaart van onze inwoners.

Daarnaast...

- groeit de gemeente gestaag door naar 250.000 inwoners;
- hebben we een Woondeal met het Rijk gesloten;
- maken we keuzes die een nieuw kantelpunt in de geschiedenis van het Groningse mobiliteitsbeleid markeren;
- werken we in samenhang tussen ruimtelijke ontwikkeling en mobiliteit aan de Westelijke Ringweg, station Suikerzijde en het stationsgebied;
- hebben we in 2025 een autoluwe, zero emissie binnenstad waar de voetganger en fietser op één staan;
- worden Campus Groningen en de mbo-campusen op Suikerzijde en Karding de dragers van gemengde gebiedsontwikkeling;
- beschikken we over een vooruitstrevend groenplan: Vitamine G;
- versterken we de uitgesproken eigen karakters van de parken en recreatiegebieden, zoals het Stadspark, Karding, het nieuwe Zuiderplantsoen en park Meerstad;
- zorgen we voor goede woningen, een prettige leefomgeving en sterke voorzieningen als belangrijke randvoorwaarden voor de sociale opgave in de wijken en dorpen.

- investeren we volop in wijk- en dorpsvernieuwing;
- maken we werk van de energietransitie en klimaatadaptatie;
- en hebben we met het Groninger Forum aan de Nieuwe Markt het mooiste gebouw van Nederland!

Als klap op de vuurpijl mogen we ons sinds kort de gemeente (stad) met de meest gezonde fysieke leefomgeving van Nederland noemen.

Al deze ontwikkelingen en nieuwe uitgangspunten dragen bij aan het doel van de Omgevingsvisie: een zo hoog mogelijke leefkwaliteit in een groene, gezonde en veilige leefomgeving. Door het verdiepen van de Ring Zuid verbinden we de zuidelijke stadswijken beter met elkaar, we verbeteren het mooiste station van Nederland, we halen het asfalt uit de binnenstad en we bouwen de komende tijd 2.000 woningen per jaar om de druk op de woningmarkt het hoofd te bieden. We verdichten op een Groningse wijze en denken slim na over hoogbouw. Daarnaast faciliteren we de economie zo veel mogelijk in bestaand stedelijk gebied en zijn we bezig ons recreatieve potentieel te vernieuwen.

Volgens KEI - het Kenniscentrum Stedelijke Vernieuwing - is Leefkwaliteit een combinatie van objectieve meting van, en beleving van bewoners en gebruikers over de woon- en leefomgeving. Het gaat daarbij om fysieke, sociale, culturele, economische en milieukeukenmerken van die omgeving. Onze leefkwaliteit staat op een ongekend hoog peil, in Nederland en in de rest van de wereld. Daar willen we een volgend hoofdstuk aan toe voegen. In de actualisatie van de Omgevingsvisie focussen we ons vooral op de plekken waar we dat gaan doen en de manier waarop. We koesteren onze rijkdom - een prachtige stedelijke leefomgeving en een zeer aantrekkelijk landelijk gebied met een bovenregionale uitstraling en aantrekkingskracht, maar zijn ook bewust van het feit dat onze gemeente tot de armste van Nederland behoort.

Herstel na corona

De Groningse samenleving heeft tijdens de coronacrisis veel veerkracht getoond. In deze periode, waarin het samen zijn enorm werd gemist, hebben we als Groningers laten zien dat we ook in deze omstandigheden in staat zijn om zorg te dragen voor elkaar. Helaas hebben de coronapandemie en de lockdowns ook laten zien dat er groepen zijn die extra zwaar worden getroffen of die over minder veerkracht beschikken om met de situatie om te gaan. Verschillen tussen groepen zijn hierdoor alleen maar groter geworden. We willen deze negatieve spiraal doorbreken door te investeren in gezondheid, onderwijs, werk en inkomen en een leefbare en veilige sociale omgeving. Ook zien we dat de coronacrisis heeft geleid tot een herwaardering van de eigen wijk of buurt en de openbare ruimte.

Naast de sociale gevolgen heeft de pandemie ook een economische en ruimtelijke impact. Ten eerste zijn er de directe effecten van de maatregelen op ondernemers en werknemers voor wie het werk stopt of fundamenteel is veranderd. Daarom richten we ons op de korte termijn vooral op het ondersteunen en het geven van een impuls aan de economie en de arbeidsmarkt. Ten tweede zien we een versnelling van de transities, wat kansen met zich meebrengt. Deze kansen willen we benutten: we willen onze kopposities op het gebied van digitalisering en energietransitie verstevigen, onze gezondheidseconomie en innovatie versterken, en beter sturen op ruimtelijke transities in de binnenstad.

Opgaven op het juiste schaalniveau

Groningen is de grootste gemeente en de economische motor van Noord-Nederland. Inmiddels heeft de gemeente Groningen ruim 230.000 inwoners. Groningen telt 155.000 banen, en circa 100.000 leerlingen en studenten volgen hier onderwijs. De lokale economie heeft na Amsterdam de meeste ondernemingen bij de 50 snelst groeiende

technologiebedrijven en innovatieve *start ups* van Nederland.

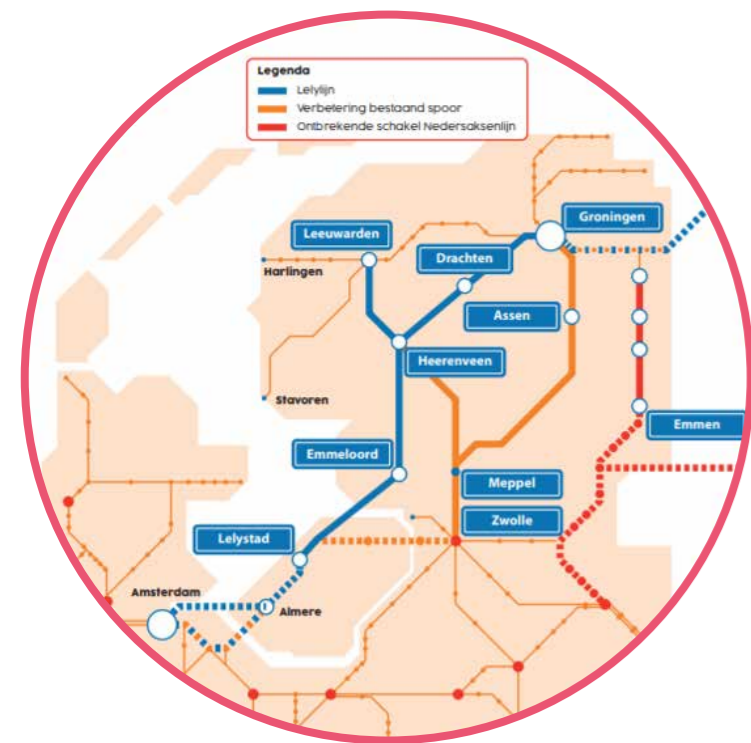
Ons ‘daily urban system’ strekt zich uit van het Wad tot Midden-Drenthe. Het illustreert de verbondenheid met de regio: de stad met zijn topvoorzieningen en campussen, de havens in de Eemsdelta en Delfzijl, het chemiecluster in Delfzijl en de *health hub* in Roden. Elke werkdag komen uit de regio 180.000 mensen om in de gemeente Groningen onderwijs of studie te volgen, te werken of van voorzieningen gebruik te maken. Functioneel houdt de gemeente zich daarmee niet aan gemeentegrenzen. Daarom werken we al sinds 1996 samen in de Regio Groningen-Assen; de visie en de uitvoering hebben veel opgeleverd. Samen met onze buurgemeenten zien wij de regio als één geheel.

We vinden dat we de agglomeratie-effecten daarvan beter kunnen benutten. We willen onze samenwerking de komende jaren versterken en uitbreiden omdat de regio het juiste schaalniveau is voor veel van onze opgaven. Afhankelijk van de inhoud van de verschillende opgaven en thema’s kiezen we voor samenwerking op een bestuurlijke schaal die daarbij past. Wonen, werken en mobiliteit komen samen in de verstedelijkingsstrategie die we in de Regio Groningen-Assen maken. Met de provincie en andere gemeenten werken we verder aan de Regionale Energie Strategie. Voor onze dorps- en wijkvernieuwing is de schaal van het dorp of de wijk leidend.

Op landelijk niveau ontbreekt er een goede snelle verbinding van Groningen met het westen van Nederland en Duitsland. Met het Deltaplan Noord-Nederland zetten we samen met onze partners in het Noorden én het Rijk in op versnellen van de verbinding met Amsterdam via de Lelylijn, aanpassing van bestaand spoor via Zwolle én verbetering van de verbinding met Twente via de Nedersaksenlijn. Ook zetten we in op versnelling van het spoor tussen Groningen en Leeuwarden. Wij zien de bereikbaarheidsopgave nadrukkelijk in samenhang met onze

economische opgave en het verstedelijkingsvraagstuk: bereikbaarheid is een middel, geen doel op zich.

Voor de verbinding met Duitsland is herstel van de Friesenbrücke bij Leer onontbeerlijk. Met de nieuwbouw van de brug is in 2021 een begin gemaakt. Met de Wunderline kan dan in 2024 een snellere verbinding tussen Groningen en Bremen worden gerealiseerd. Op de lange termijn blijven wij ons inzetten voor een snellere verbinding met Hamburg en Scandinavië.



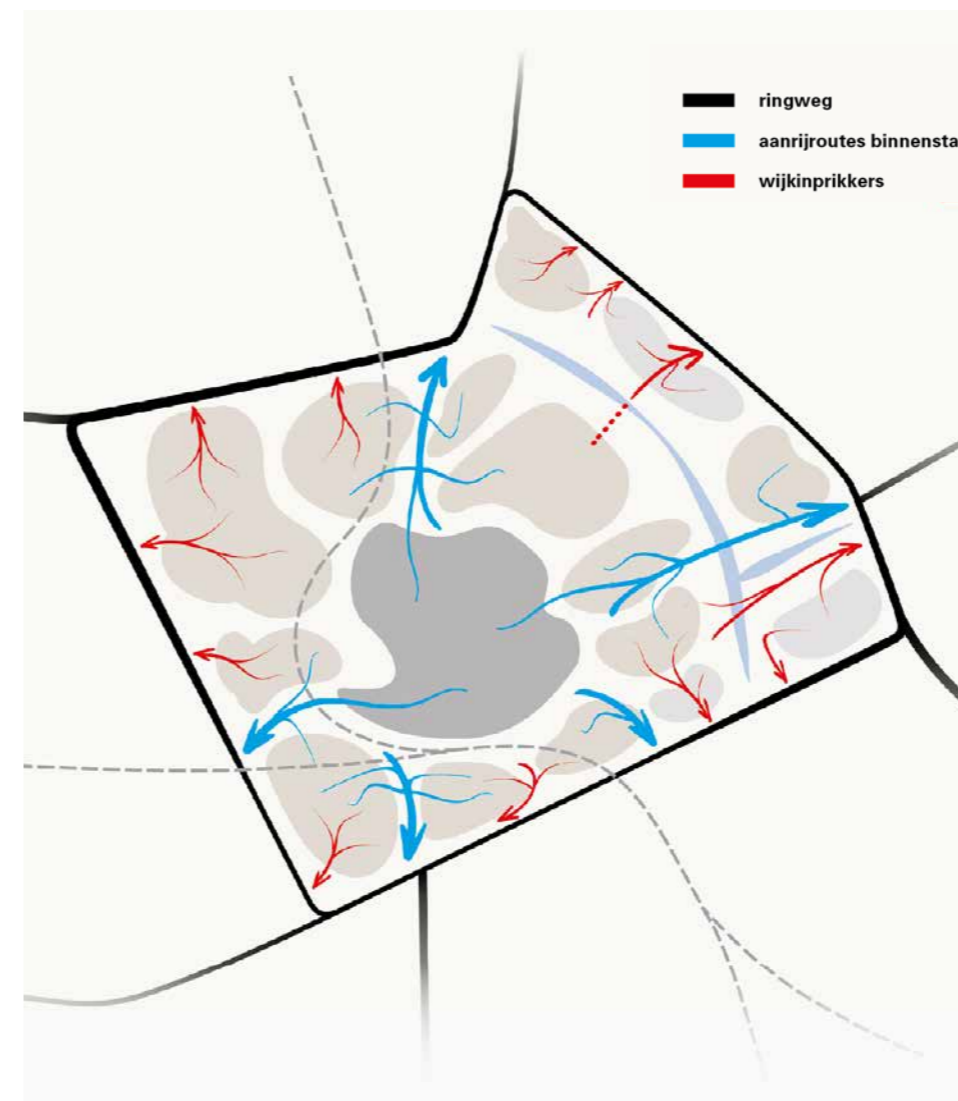
Uit: *Bouwstenen voor het Deltaplan (2021)*

Groningen Goed op Weg

Groningen is de gemeente met de gezondste fysieke leefomgeving in Nederland. Ook behoren we internationaal tot de koplopers in duurzaam openbaar vervoer. Maar we zijn nog niet klaar. Met onze concept-mobiliteitsvisie 'Groningen Goed op Weg' voegen we een nieuw hoofdstuk toe.

Van oudsher is Groningen een gemeente waar de fiets de slimste, snelste en meest gezonde manier is om je te verplaatsen. Nu geven we ook de voetganger ruim baan. Fietsers én voetgangers krijgen letterlijk en figuurlijk veel meer ruimte. Dat gaat ten koste van de ruimte die de auto nu inneemt. We nemen op steeds meer wegen afscheid van de 'autologica'. Zo noemen we het denken waarbij de auto als vanzelfsprekend centraal staat. In onze binnenstad en het centrum van Haren hebben we deze omslag in denken al een tijd geleden met succes gemaakt. Het loslaten van de autologica omarmen we vanaf nu op nog meer plekken in onze gemeente.

Onze wijken en dorpen worden voor de auto 'doorwaadbaar'. We brengen de maximumsnelheid voor autoverkeer terug naar 30 kilometer per uur op bijna elke weg binnen de bebouwde kom. Langzaam verkeer krijgt meer prioriteit. Verder gaan we verkeersstromen vaker mengen. We verminderen het aantal geparkeerde auto's op straat. Zo creëren we de ruimte om onze straten opnieuw in te richten en verhogen we de verkeersveiligheid. Dat doen we vooral mét bewoners. Tegelijkertijd willen we een bereikbare gemeente zijn en blijven. Onze stad trekt dagelijks evenveel bezoekers als dat er mensen wonen. We zetten alles op alles om iedereen een ruime keuze aan mobiliteit te bieden. Onze focus ligt daarbij op vervoer dat weinig ruimte inneemt, schoon is en ook gezond is. Binnen de stad en onze dorpen staan voetgangers en fietsers daarom bovenaan; bij de verbindingen met de regio zetten we fietsers en het openbaar vervoer voorop.



Principe doorwaadbare stad (bron concept-mobiliteitsvisie 2021)

Groningen is ook een duurzame gemeente. Voor de periode 2030 - 2035 zetten we in op de transitie naar emissievrije binnenstad voor verkeer. Om de overstap van fossiel naar elektrisch te faciliteren, plaatsen we laadpunten en zetten we in op voldoende waterstofvulpunten. We omarmen de opkomst van deelmobiliteit: we zetten in op deelfietsen, -scooters en -auto's. Wij faciliteren ketenmobiliteit, met de aanleg van hoogwaardige overstappunten ('hubs') in combinatie met wonen, werken en voorzieningen.

In onze concept-mobiliteitsvisie 'Groningen Goed op Weg' hebben we onszelf de volgende ambities meegegeven:

- goed opvangen van de stevige groei van de stad en daarmee de toenemende behoefte aan mobiliteit (schaalsprong);
- verminderen van de dominantie van en het ruimtegebruik door verkeer in onze wijken en dorpen;
- stimuleren van gezonde mobiliteit door lopen en fietsen de ruimte te geven;
- inzetten op vormen van vervoer die weinig ruimte in nemen en uitstootvrij zijn;
- 'slimmer' maken van onze mobiliteit zodat we bovenstaande makkelijker kunnen bereiken.

Náást onze bewoners en ondernemers, samen met onze partners

We willen een gemeente zijn die naast onze bewoners en ondernemers staat. We geven ruimte daar waar het kan, en faciliteren initiatieven. Maar we durven ook de regie te pakken en stellen randvoorwaarden, in de geest van de Omgevingswet. We werken gebiedsgericht waar dat kan en benaderen opgaven gemeentelijk of regionaal waar de opgave erom vraagt. We werken hierbij vaak samen met organisaties die niet alleen in onze gemeente actief zijn. Immers, ontwikkelaars en corporaties bouwen woningen, kennisinstellingen en scholen verzorgen het onderwijs, het Rijk en de provincie leggen ook wegen aan, particuliere vervoerbedrijven verzorgen het openbaar vervoer en energiemaatschappijen verwarmen de huizen.

Kampioen leefkwaliteit

In ranglijsten wordt Groningen vaak genoemd als een stad met een hoge woon- en leefkwaliteit, naast steden als Kopenhagen, Hamburg, Oslo en Zürich. In 2020 werd Groningen uitgeroepen tot ‘gezondste gemeente van Nederland’ en daar kwam in 2021 de titel ‘schoonste lucht van de grote Nederlandse steden’ bij. Al jaren blijkt dat onze inwoners de kwaliteit van leven in onze gemeente zeer hoog waarderen. Uit onderzoek (2021) is gebleken dat Groningers na de inwoners van Maastricht het meest trots zijn op hun stad. De hoge leefkwaliteit betaalt zich dus uit. Een aantrekkelijk leefklimaat is niet alleen cruciaal voor de eigen inwoners, maar is ook een voorwaarde om bezoekers, (internationaal) talent en bedrijvigheid naar Groningen te halen en vast te houden. Groningen moet een plek zijn waar mensen prettig wonen, werken, opgroeien, studeren, sporten, uitgaan, recreëren en ouder worden.

Steden met een groot en toonaangevend aanbod aan cultuur zijn populair om in te wonen en in te investeren. Groningen is zo’n gemeente met

een stedelijke kern met kunst- en cultuurvoorzieningen van (inter) nationale allure, evenementen, horeca en andere voorzieningen op loop- of fietsafstand en een aantrekkelijke historische binnenstad in een landschappelijk bijzonder fraaie omgeving.

Een leefbare stad is gebaat bij bebouwing en straatprofielen die prettig voelen op ooghoogte en bij een enigszins informele inrichting van de openbare ruimte. Bomen en groen vormen daarbij een substantieel en herkenbaar onderdeel van het straatbeeld. Omdat de gemeente nu harder groeit dan ooit, staat de leefomgeving onder druk. Overal staan bouwkranen en gaat de schop in de grond. We verdichten en het wordt drukker op straat. Onze visie is een pleidooi voor meer groen en openbare ruimte, met meer plekken voor ontmoeting en bewegen. Met het Groenplan en de Leidraad Openbare Ruimte geven wij met bewoners hier concreet invulling aan. Voldoende middelen voor beheer horen daar bij.

We werken aan onze opgaven met veel aandacht voor architectuur en ruimtelijke kwaliteit. Juist in onze gemeente (met een stad die steeds verder groeit en verdicht en een aantrekkelijk, maar kwetsbaar landelijk gebied) is dit van groot belang. We gaan zorgvuldig met het ontwerp als een duurzame investering om: alles wat met aandacht is vormgegeven, bewijst lang zijn waarde. Het gaat daarbij om de integrale ontwerpogave: van architectuur, stedenbouw en landschapsontwerp tot infrastructuur en openbare ruimte. Van verdichten in stedelijk gebied tot het versterken van landschappelijke en ecologische waarden in de hele gemeente. In deze visie leggen we kaders vast die we verder gaan uitwerken in een handboek hoogbouw en een visie op het landschap.

Hoge leefkwaliteit is voor Groningen ook verbonden aan onze sociale opgave. We werken aan een ongedeelde en inclusieve gemeente waaraan iedereen naar vermogen kan deelnemen. Gemengde woonwijken en voldoende werkgelegenheid voor alle opleidingsniveaus zijn daarvoor

noodzakelijke voorwaarden. Naast de kansrijke, hoogopgeleide bevolking heeft de gemeente Groningen ook huishoudens met slechte perspectieven op de arbeidsmarkt. Ze hebben een inkomen op of rond het sociaal minimum. Een aantrekkelijk leefklimaat zorgt voor nieuwe activiteiten en werkgelegenheid. Dat levert banen op in de volle breedte: van bouwvakker tot programmeur. Groningen wil een stad zijn die verbindt en sociale tegenstellingen verkleint.

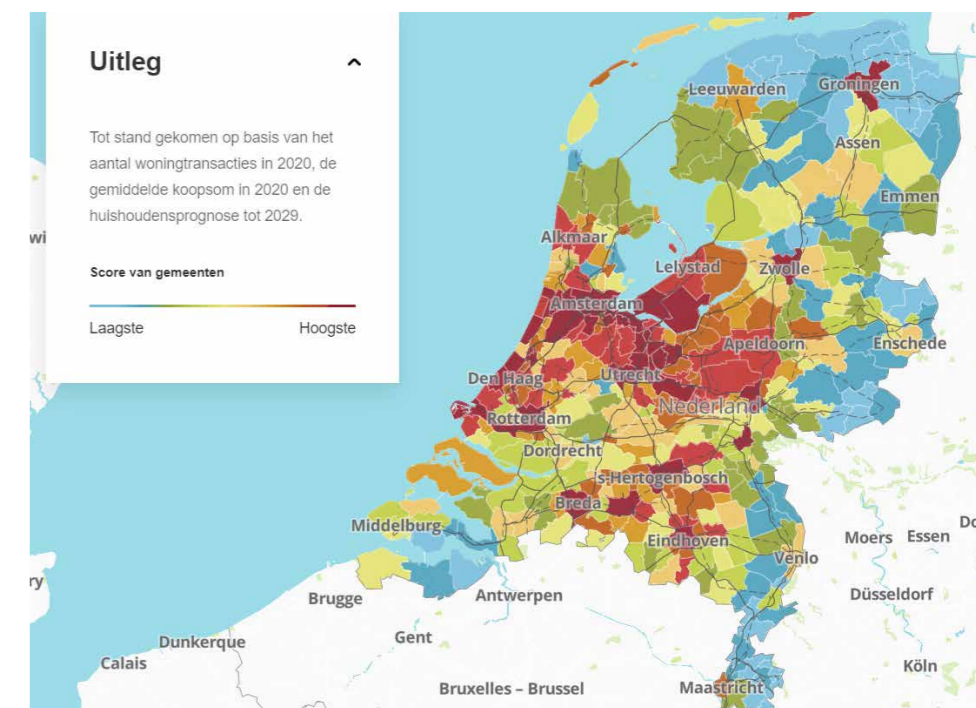
Verstedelijkingsstrategie Regio Groningen-Assen

Al een aantal jaren is er in de gemeente Groningen sprake van een overspannen woningmarkt. De hittekaart 2021 van het Bouwfonds gebiedsontwikkeling laat goed zien dat de druk op de woningmarkt onverminderd hoog blijft.

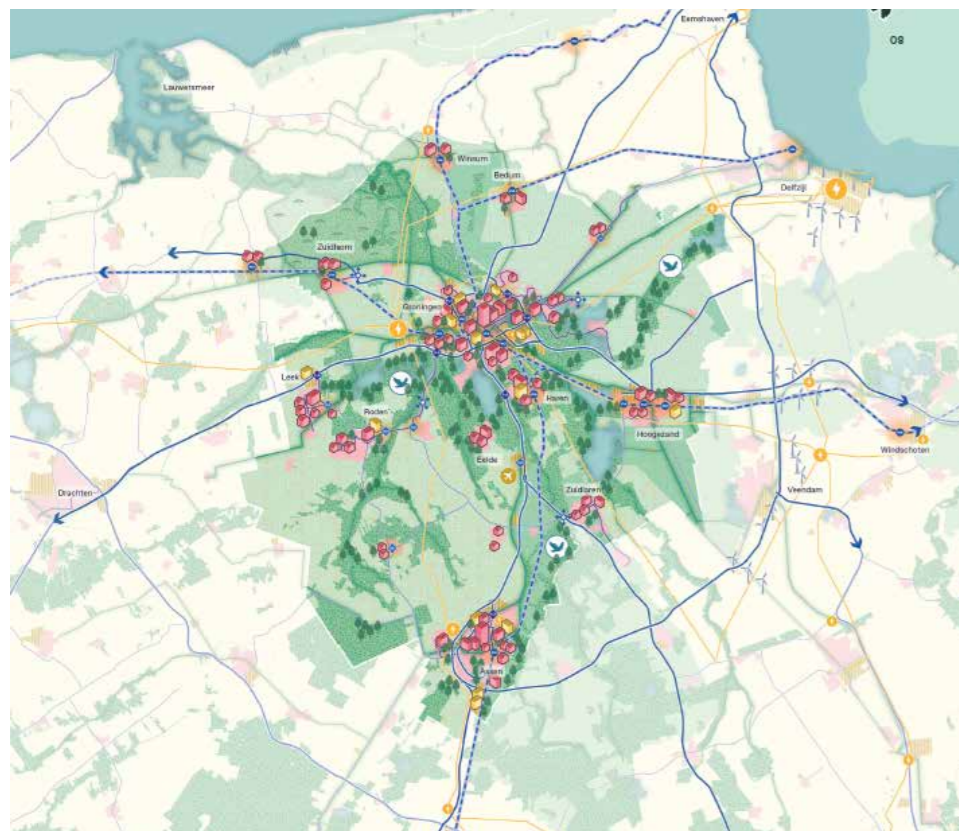
Er is bij lange na niet genoeg (betaalbaar) aanbod om iedereen die dat wil, in Groningen te laten wonen. We willen voorkomen dat alleen de mensen die het nog kunnen betalen in Groningen kunnen wonen. Groningen is voor iedereen, niet alleen voor de *happy few*.

Samen met de Regio Groningen-Assen hebben we een verstedelijkingsstrategie opgesteld om richting te geven aan de vraag naar wonen, maar ook naar werken. De totale regionale opgave bedraagt 35.000 woningen en 28.000 banen tot 2040. We doen dit op zo’n manier dat de locaties die uit de strategie naar voren komen de grootste maatschappelijke meerwaarde hebben. Om bestaande kernen te versterken, extra mobiliteit te beperken en de groene en landschapswaarden te behouden kiezen we in de Regio voor concentratie van verstedelijking in de stad Groningen en bij knooppunten van openbaar vervoer. Dit sluit uitstekend aan bij de keuzes die wij in de Next City (2018) al gemaakt hebben en die wij doorzetten in deze omgevingsvisie en de concept-mobiliteitsvisie.

Hittekaart 2021



In de Woondeal met het Rijk hebben we afgesproken om in de gemeente 20.000 nieuwe woningen te bouwen tot 2030, als onderdeel van de regionale opgave. Daarbij houden wij vast aan het ontwerpprincipe van de compacte stad. De woningbouwopgave programmeren we voor twee derde in de bestaande stad. Zo houdt Groningen een kleine *footprint* en blijft de leefkwaliteit op peil. We koesteren het landelijk groen en kiezen voor verdichting en voor gerichte transformatie van voormalige bedrijventerreinen en industriegebieden in de bestaande stad. Voor werklocaties die op termijn transformeren naar gemengde woon-werkgebieden is het de uitdaging op de korte termijn de werkfunctie in stand te houden.



Regiobeeld verstedelijkingsstrategie RGA (2021)

De woonopgave is niet alleen in aantal, maar ook in kwaliteit fors. Hierbij hebben we aandacht voor iedereen. Kwetsbare doelgroepen zijn vaak aangewezen op een huurwoning. Voor alle woningzoekenden geldt dat de betaalbaarheid belangrijk is. Dit geldt speciaal voor kwetsbare jongvolwassenen. Daarnaast hebben we oog voor de groeiende groep (zorgbehoevende) ouderen, voor de groeiende groep kwetsbare inwoners (die behoefte hebben aan passende zorg in de woning en een juiste leefomgeving) en voor groepen die anders willen wonen, zoals woonwagenbewoners, woonschip- en woonbootbewoners en stadsnomaden. Ook hebben we aandacht voor bijzondere doelgroepen zoals arbeidsmigranten, statushouders, vluchtelingen en daklozen.

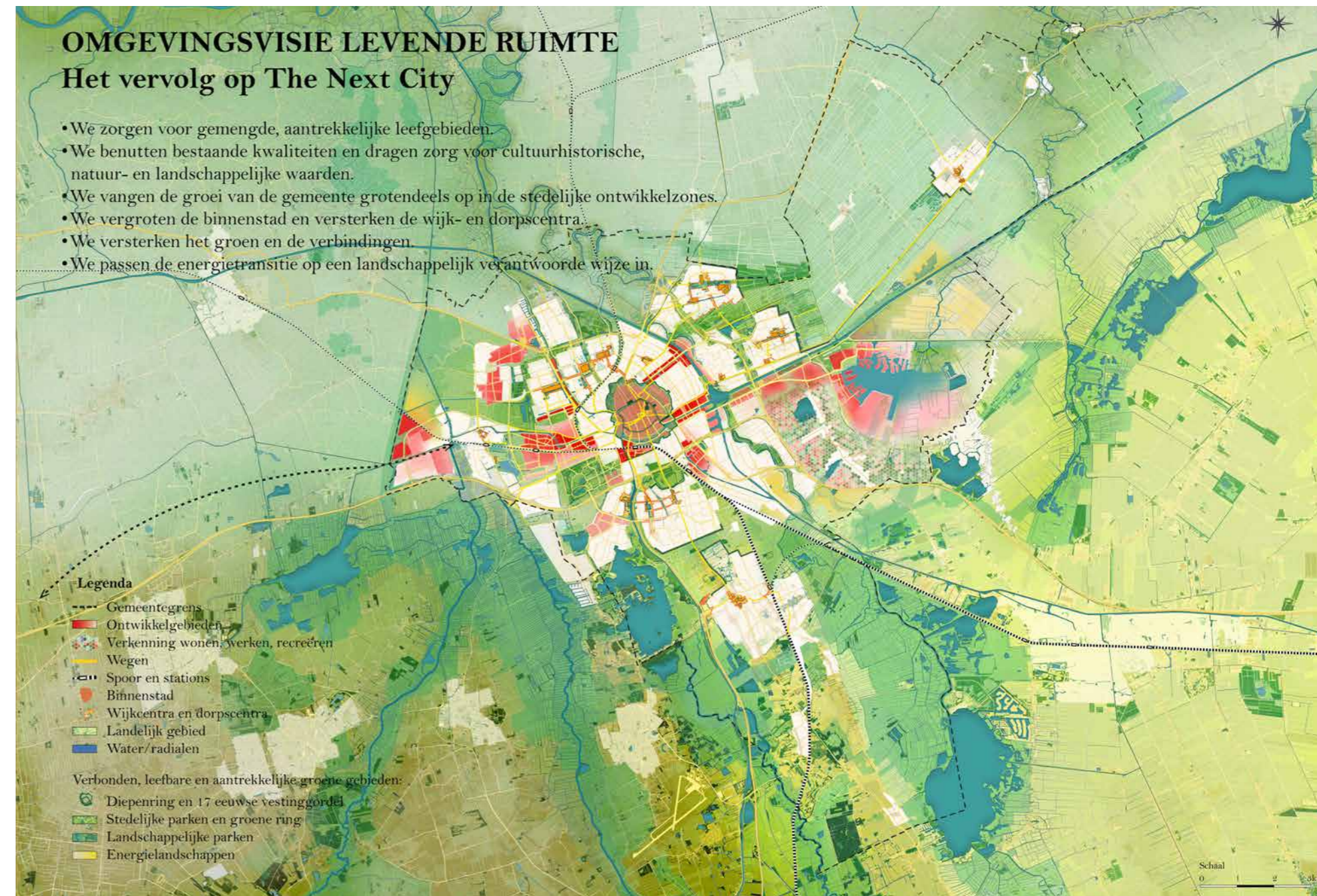
28.000 arbeidsplaatsen in de regio

Naast een oververhitte woningmarkt is er in Groningen ook sprake van een hoge druk op de bedrijfsruimtemarkt. De gronduitgifte gaat dermate snel dat er nauwelijks meer ruimte beschikbaar is voor uitbreiding van de bedrijfsruimtevoorraad. Daarbij komt dat we tot 2040 rekening moeten houden met een groei van 28.000 banen in de regio, waarvan een groot deel in de gemeente Groningen. We zoeken de ruimte voor deze werkgelegenheid zo veel mogelijk binnen de bestaande stad door huidige werklocaties te intensiveren en werk te programmeren in onze ontwikkelzones. Daarnaast verkennen we zowel aan de west- als de oostkant van de stad de kansen om ruimte op een landschappelijk verantwoorde wijze toe te voegen.

Meer openbare ruimte in de binnenstad

De binnenstad van Groningen ligt op de schop. Van oudsher is de vierkante kilometer stadshart begrensd en beperkt door de historische Diepenring. De binnenstad heeft een regionale functie voor het hele Noorden, een verzorgingsgebied van anderhalf miljoen mensen. De krimp in het ommeland maakt dat steeds meer voorzieningen zich concentreren in de stad. In de binnenstad wordt niet alleen gewinkeld: er werken ruim 50.000 mensen. Universiteit, rechtbank, provincie en gemeente hebben er belangrijke hoofdgebouwen met vele arbeidsplaatsen. Ook een bovenregionale voorziening als het UMCG is tegen het centrum aangebouwd.

In onze binnenstadsvisie 'Bestemming binnenstad' maken we letterlijk meer ruimte in de binnenstad, op twee manieren. Ten eerste door een groter gebied tot de binnenstad te rekenen. Daardoor ontstaat ruimte voor een betere spreiding van de drukte. Ten tweede creëren we in de binnenstad meer ruimte. Door het openbaar vervoer anders te laten



rijden – niet langer dwars door maar langs de randen van de binnenstad – kan het asfalt er letterlijk uit en komt er meer ruimte voor voetgangers, fietsers, aantrekkelijke pleinen, groen en om te ondernemen. Zo ontstaat er twintig procent openbare ruimte extra in het stadshart en wordt het stadshart nog aantrekkelijker om te verblijven, te investeren en te ondernemen. In de update van de binnenstadsvisie (2021) zetten we deze aanpak voort. We agenderen ook een aantal nieuwe thema's, met name (de leegstand in) het vastgoed. We werken aan een nieuwe Retailvisie waarin we ingaan op de toekomst van detailhandel en horeca. Ook de toegankelijkheid van de binnenstad is een belangrijk thema. We kijken daarbij zowel naar de fysieke toegankelijkheid als naar de aansluiting van de voorzieningen en functies op de behoeften van inwoners en bezoekers.

Ontwikkelzones en infrastructuur

Voor de verdichting in de bestaande stad kijkt Groningen nadrukkelijk naar de ontwikkelzones. Dat zijn bedrijventerreinen en industriegebieden langs belangrijke waterwegen en stedelijke knooppunten. Voorbeelden zijn Suikerzijde en Stadshavens, en de herontwikkeling van het Stationsgebied en Meerstad- Eemskanaalzone. Grootschalige ingrepen in de infrastructuur ondersteunen deze ontwikkeling. Zo neemt de gemeente samen met het Rijk en de provincie de ringwegen op de schop en wordt het Hoofdstation een *hub* waar nieuwe stedelijke functies met veel bezoek uit de regio een plek kunnen krijgen. Bij deze grootschalige bouwprojecten staan klimaatbestendigheid en verduurzaming hoog op de agenda. Zo verdwijnen de zes rijbanen van de zuidelijke ringweg onder de grond en ontstaat er een nieuw park op de deksels: het Zuiderplantsoen. Groningen krijgt een interessante ontwikkellocatie op een centrale plek: een nieuwe stadsentree aan de zuidkant van het station.

Een veilig Groningen

Een aantrekkelijk Groningen is een Groningen waar inwoners en bezoekers zich welkom, thuis en veilig voelen. Met een gemeente die groeit, is niet alleen het aantal veiligheids- en leefbaarheidsvraagstukken in de wijken en dorpen gegroeid, ook de aard van de vraagstukken is veranderd. Denk bijvoorbeeld aan de opkomst van drugslaboratoria in het landelijk gebied of woonwijken en het wiswassen via vastgoedtransacties.

In onze aanpak geven we prioriteit aan ondermijning, digitale dreiging & criminaliteit, maatschappelijke onrust & polarisatie en de verbinding tussen het veiligheids- en zorgdomein met als speerpunten jeugd en personen met verward gedrag. Daarnaast werken we aan verkeersveiligheid, bouwveiligheid en externe veiligheid (crisis- en rampenbestrijding). We houden bij ontwerp, inrichting en beheer van de leefomgeving rekening met het effect op de veiligheidsbeleving van inwoners.

Een ongedeelde gemeente

Groningen wil een ongedeelde, inclusieve gemeente zijn met vitale wijken en dorpen en zelfredzame inwoners. Vitale wijken en dorpen zijn aantrekkelijk en kennen een sterke sociale samenhang. Hoe beter de sociale infrastructuur (voorzieningen voor onderwijs, cultuur, sport, welzijn en zorg), des te groter de veerkracht en vitaliteit van een wijk of dorp. Groningen is een belangrijk centrum met topvoorzieningen op het gebied van onder meer onderwijs en zorg voor de brede regio en heeft een bruisend cultureel klimaat.

Toch heeft de stad een sociale opgave. Naast de kansrijke, hoogopgeleide bevolking zijn er ruim 10.000 mensen met slechte perspectieven op de arbeidsmarkt. Verder heeft 13,6 procent van de huishoudens in de gemeente Groningen een inkomen op of rond het sociaal minimum

(studentenhuishoudens en huishoudens met een onvolledig jaarinkomen zijn hierin niet meegenomen). In de gemeente groeit één op de zes kinderen op in armoede en bij veel huishoudens blijft de gezondheid achter. In een inclusieve samenleving die niemand uitsluit en waar iedereen naar vermogen meedoet, is plaats voor mensen uit kwetsbare doelgroepen met specifieke behoeften op het gebied van onder andere wonen, mobiliteit en voorzieningen.

In deze Omgevingsvisie zoeken wij nadrukkelijk de mogelijkheid om met ruimtelijke thema's ook sociale thema's aan te pakken. Sociale vernieuwing kan dus worden aangejaagd met ruimtelijke ontwikkeling. Leefkwaliteit begint bij de voordeur: daar vinden de meeste sociale ontmoetingen plaats. Mensen willen niet alleen zijn en binnen zitten. Ze willen erop uit, elkaar ontmoeten, even een praatje maken, bewegen, gezond blijven. Een aantrekkelijke openbare ruimte en bereikbare passende voorzieningen dragen hieraan bij.

We zetten in op gemengde wijken met een evenwichtig woningprogramma. Zo sturen we op minimale percentages voor sociale huurwoningen bij nieuwbouw en hebben we oog voor verschillende doelgroepen.



Dorps- en wijkvernieuwing

In de gemeente Groningen ondervinden veel inwoners de gevolgen van aardbevingen. Het is belangrijk dat onze dorpen een gezonde en veilige toekomst tegemoet gaan, met voldoende veerkracht bij de inwoners en professionals zodat er meer gezonde fysieke en mentale jaren in de eigen omgeving kunnen worden doorgebracht. Het is zeer belangrijk dat inwoners zich gesteund en gehoord voelen en dat er een luisterend oor wordt geboden.

Het aardbevingsgebied moet ook sterker en nog mooier worden. Daarom investeert de gemeente flink in dorpsvernieuwing. We kiezen voor een aanpak waarbij versterking en vernieuwing hand in hand gaan. Zo ontwikkelen we in Ten Post samen met het dorp een nieuw multifunctioneel centrum. Voor Woltersum hebben we met bewoners een dorpsagenda opgesteld. Om sturing te geven aan de complexe opgave in Ten Boer gaan we voor het dorp een 'gebiedsontwikkeldkader' opstellen. Voor Haren, Onnen, Noordlaren en Glimmen werken we de ideeën om de leefomgeving mooier, leuker, veiliger, duurzamer of socialer te maken, voortgekomen uit de Groene Parel, verder uit.

In de stad zien we grote opgaven in de noordelijke wijken, met veel corporatief bezit. Daar is sprake van verminderde leefbaarheid en kwetsbare groepen, minder kansen op werk en een achterblijvende gezondheid. In deze wijken ligt een grote opgave op het gebied van armoede, gezondheid, opleiding, werkloosheid, veiligheid, ondermijning, zelfredzaamheid en woonkwaliteit. De achterstand uit zich in een lage score voor algemene leefbaarheid en veiligheid. Met een gemeente die groeit, is niet alleen het aantal veiligheids- en leefbaarheidsvraagstukken in de wijken en dorpen gegroeid, ook de aard van de vraagstukken is veranderd.



Er gaat gelukkig veel goed en onze inwoners voelen zich relatief veilig. We richten ons op het ondersteunen van veilig samenleven. In onze aanpak geven we prioriteit aan ondermijning, digitale dreiging & criminaliteit, maatschappelijke onrust & polarisatie en de verbinding tussen het veiligheids- en zorgdomein met als speerpunten jeugd en personen met verward gedrag.

Om de noordelijke wijken ook op de langere termijn toekomstbestendig te maken, is een stevige meerjarige aanpak noodzakelijk. In het kader van het programma 'Leefbaarheid en Veiligheid' van het ministerie van BZK werken wij dit verder uit.

Met de Regiodeal Groningen-Noord geven we de komende jaren al een stevige impuls aan deze wijken. Samen met bewoners en natuurlijke samenwerkingspartners zoals corporaties, onderwijsinstellingen en WIJ werken we aan plannen om deze wijken structureel te verbeteren. Een voorbeeld daarvan is het investeren in onderwijshuisvesting en de verlengde schooldag. Ook stimuleren we met ruimtelijke en sociale maatregelen ontmoeting in de wijken en werken we aan passende en laagdrempelige voorzieningen. Een voldoende en kwalitatief goede woningvoorraad is daarbij een randvoorwaarde.

Een leven lang gelijke kansen: goed onderwijs voor iedereen

Goed onderwijs met een doorlopende leerlijn is essentieel voor de toekomst van de kinderen in onze gemeente. Alle kinderen hebben recht op het best mogelijke onderwijs, ongeacht hun achtergrond, zoals het inkomen van de ouders. Scholen kunnen een grote rol spelen bij het veilig en gezond opgroeien van kinderen. Ze dragen hieraan bij door het geven van goed onderwijs en door te zorgen voor een prettig leer- en werkklimaat. In onze gemeente zijn de onderwijsgebouwen gemiddeld ouder dan 40 jaar. De oude gebouwen zijn niet altijd geschikt voor het hedendaagse en toekomstige onderwijs. De komende 20 jaar investeren we daarom 400 miljoen euro om onze schoolgebouwen toekomstbestendig en duurzaam te maken. Voor het bepalen van de prioriteit hebben we niet alleen gekeken naar de gebruikelijke technische aspecten, maar ook de beleefde gebruikskwaliteit en de sociaal-maatschappelijke opgaven in een gebied meegewogen. Dit heeft ertoe geleid dat een aantal scholen in de noordelijke stadswijken met voorrang worden aangepakt.

Binnen de gemeentegrenzen wordt onderwijs geboden op alle niveaus: van voorschools tot wetenschappelijk onderwijs. Er zijn verschillende

onderwijsstromingen vertegenwoordigd en er wordt speciaal en internationaal onderwijs aangeboden. Met de doorontwikkeling van Campus Groningen en het realiseren van mbo-campussen op Suikerzijde en Kardingse versterken we het campusecosysteem van de stad en regio. Daarbij zoeken we nadrukkelijk de samenwerking met het bedrijfsleven om in te kunnen spelen op de arbeidsmarkt van de toekomst. Door het aanbod aan scholing en ontwikkeling in alle levensfasen toegankelijk en beschikbaar te maken, met doorlopende leerlijnen, maken we een transitie van een (overwegend) initieel onderwijsbestel naar een leven lang ontwikkelen.

Groningen aardgasloos

Vanaf 2019 worden nieuwbouwwoningen niet langer aangesloten op het aardgasnet. Nederland staat op een keerpunt in de geschiedenis. Het afbouwen van de gaswinning in Groningen is een unieke kans om de transitie naar duurzame energiebronnen te versnellen. Dat kan hier, in onze provincie. Wij hebben de kennis en de ruimte voor grootschalige windparken op zee en op land. Bij de versterking van huizen en in de nieuwbouw maken we nu alles in één keer CO₂-neutraal en klimaatbestendig. We maken voor 2035 alle Groningse huizen in onze dorpen en wijken aardgasloos, niet alleen de nieuwe, maar ook de bestaande. We zetten hierbij in op hoge- en lagetemperatuurwarmtenetten, in combinatie met Warmte Koude Opslag (WKO). Op die manier kan de energietransitie een enorme hefboom zijn voor de dorpsvernieuwing en wijkontwikkeling in Groningen.

2. De Omgevingsvisie

De Omgevingsvisie gaat over de ontwikkeling van de ruimtelijke en sociale leefomgeving van Groningen. De Omgevingsvisie beschouwen we als een adaptief document. De zekerheid waarmee gemeenten zich jarenlang ontwikkelden, heeft plaatsgemaakt voor een voortdurende dynamiek. Subsielstromen drogen op en de samenleving neemt steeds vaker zelf initiatieven. Tegelijkertijd weten we slechts deels wat er de komende jaren op ons af komt. We kunnen de toekomst niet voorspellen. Hoe zal het gaan met de economie, de bevolkingsontwikkeling, technologie, met initiatieven uit de samenleving? We streven daarom naar maximale wendbaarheid om tijdig te kunnen inspelen op veranderende omstandigheden.

In dit hoofdstuk gaan we in op twee vragen: waarom een Omgevingsvisie voor Groningen en hoe is deze tot stand gekomen?

2.1 Waarom een Omgevingsvisie?

De nieuwe Omgevingswet verplicht alle gemeenten om vanaf 2024 een omgevingsvisie op te stellen. Hoewel de invoering van de Omgevingswet nu voorzien is op 1 juli 2022, hebben we de gelegenheid benut om samen met partners uit gemeente en regio na te denken over de grote opgaven en uitdagingen waar we voor staan. Die kunnen we als gemeente niet alleen oplossen en we kijken bewoners, bedrijven en samenwerkingspartners dan ook nadrukkelijk aan om ook een bijdrage hieraan te leveren.

In 2018 brachten we onze Omgevingsvisie 'The Next City' uit. Deze verving de structuurvisie 'Stad op Scherp' uit 2008.

Inmiddels is het 2021 en een aantal ontwikkelingen is anders gelopen dan we in 2008 dachten. Het Rijk heeft zich grotendeels teruggetrokken uit het ruimtelijk beleid door verantwoordelijkheden te delegeren aan de regionale overheden en gemeenten. In 2019 zijn de voormalige gemeenten Groningen, Haren en Ten Boer samen gegaan en de nieuwe gemeente Groningen geworden. De samenvoeging van de landelijke gemeenten Haren en Ten Boer en de stedelijke gemeente Groningen heeft het perspectief op de gemeente verruimd en meer divers gemaakt. Ook zien we dat de bevolking en de werkgelegenheid sneller is gegroeid dan verwacht. Deze ontwikkeling maakt dat we opnieuw nagedacht hebben over een schaa sprong in ons mobiliteitssysteem.

Sinds 2008 is het belang van de transitie naar een duurzame energievoorziening sterk toegenomen. Na de beving van 2012 in Huizinge heeft een omslag plaatsgevonden in het denken over gaswinning: een historisch besluit van het kabinet om de aardgaswinning te stoppen, maar tegelijkertijd nog steeds een grote versterkingsopgave én kansen voor Groningen op het gebied van energietransitie, klimaatadaptatie en economische ontwikkeling.

In 2015 zijn de drie decentralisaties in het sociaal domein doorgevoerd. Daarin is de nadruk meer gelegd op eigen kracht en regie van mensen. Het is belangrijk om de opgaven in het sociaal domein sterker te koppelen aan investeringen in de fysieke leefomgeving. De decentralisaties leggen een grote druk op de gemeentelijke begroting.

Deze Omgevingsvisie is de eerste van de periodiek geplande actualisaties van de visie uit 2018. Zij is extra bijzonder omdat het de eerste visie van de nieuwe gemeente Groningen is. De visie uit 2018 is nog volop actueel, waar nodig geactualiseerd en uitgebreid met het landelijk gebied en de dorpen.

2.2 Hoe is de omgevingsvisie tot stand gekomen?

De actualisatie van de Omgevingsvisie voor Groningen is tot stand gekomen in dialoog met verschillende partijen. Het traject kan grofweg in drie stappen worden geknipt.

1. Uitdiepen van de eigenheid van de gebieden Haren en Ten Boer.
2. Actualiseren van The Next City voor het stedelijk deel, waar nodig.
3. Opstellen van een integrale gebiedsdekkende gemeentebrede Omgevingsvisie

We zijn bij de actualisering van de Omgevingsvisie zo veel mogelijk aangesloten bij de geplande inspraak, samenspraak en participatie van andere trajecten, zoals de Woonvisie, de mobiliteitsvisie, het Groenplan, de Uitvoeringsagenda op klimaatadaptatie, de onderwijsagenda, het integraal huisvestingsprogramma, de sport en bewegingsvisie 2021+, het werkprogramma, de kadernota cultuur en de nota 'De sociale basis in Groningen'.

Ontwerp-omgevingsvisie en terinzagelegging

Als formele inspraakmogelijkheid heeft een ieder in het najaar van 2021 de mogelijkheid gekregen schriftelijk te reageren op deze ontwerp-Omgevingsvisie. Van de zienswijzen is een inspraakverslag gemaakt..

2.3 Leeswijzer

In hoofdstuk 3 geven we aan met welke strategieën we antwoord geven op de belangrijkste opgaven voor de gemeente. In hoofdstuk 4 lichten we de programma's en gebiedsontwikkelingen toe. Tot slot geven we in hoofdstuk 5 de verbinding tussen de Omgevingsvisie en het omgevingsplan aan. Het kader participatie is opgenomen in de bijlage.





3. Van opgaven naar strategie

In The Next City (2018) presenteerden we de vijf belangrijkste opgaven voor de gemeente.

De vijf belangrijkste opgaven voor de gemeente Groningen:

- 1 Faciliteren groei van de gemeente.
- 2 De werkgelegenheid groeit mee in stad en regio.
- 3 De groeiende gemeente blijft leefbaar, veilig en aantrekkelijk voor alle inwoners.
- 4 De energietransitie wordt versneld.
- 5 Iedereen doet mee en helpt mee in een gezonde groeiende gemeente.

In dit hoofdstuk presenteren we voor elk van deze vijf opgaven onze strategie. De uitwerking van de Omgevingsvisie gebeurt in gebiedsvisies en thematische beleidsnota's. De juridische verankering vindt plaats in het omgevingsplan. We beperken ons hier dus tot de hoofdlijnen van beleid. De thema's klimaatadaptatie en gezondheid zijn verweven in de vijf strategieën.

3.1 Faciliteren groei van de gemeente

Groningen staat voor een bijzonder stevige ontwikkelopgave op het gebied van wonen en werken. Daarbij hoort ook dat voorzieningen voor onder andere sport, welzijn en onderwijs meegroeien. We moeten letterlijk ruimte maken: voor een deel op bestaande locaties, maar ook op nieuwe locaties in de stad. Een enorm karwei, temeer omdat we hierbij vasthouden aan het idee van de compacte stad en het landelijk gebied open en groen willen houden.

De groei zal voor een groot deel terecht komen in de ontwikkelzones, die transformeren tot gemengde woon-werkgebieden. Onze belangrijkste infrastructurele ingrepen ondersteunen deze ontwikkeling. We verdichten de ontwikkelzones zo, dat ze klimaatbestendig en energieneutraal zijn. Ze worden ingevuld op een manier die past bij de Groningse hoogbouwtraditie.

Groningse kwaliteiten

Groningen is aantrekkelijk en populair: mensen willen er graag wonen en werken. Groningen heeft zich ontplooid tot een hoogwaardig woon-, werk-, voorzieningen- en cultuurcentrum voor de regio, aangevuld met bijzondere woonlocaties, recreatiezones, cultuurhistorie en natuur.

Kenmerkend aan Groningen is dat wonen, werken, voorzieningen en natuur op korte afstand van elkaar liggen. De fiets is het snelste en meest gebruikte vervoermiddel in de stad en vanaf elke plek in de stad ben je snel in het aantrekkelijke buitengebied, en omgekeerd. Onze dorpen liggen op korte afstand van elkaar en de stad, waardoor voorzieningen goed bereikbaar zijn.

Jarenlang consequent ruimtelijk beleid heeft eraan bijgedragen dat Groningen de stad is met de schoonste lucht en de gezondste leefomgeving in Nederland. Het gebied ten zuiden van de stad is een van de populairste woongebieden met een ongekennde landschappelijke gaafheid, terwijl de noordkant zijn karakteristieke openheid en kleinschaligheid heeft kunnen behouden.

Wat zien we gebeuren?

- Groningen is een van de snelst groeiende gemeenten van Nederland. Deze groei zet de komende jaren door naar circa 250.000 inwoners in 2035.
- Stedelijk wonen met voorzieningen binnen handbereik wordt steeds populairder. In de wereld, in Europa en ook in Nederland groeien de steden sterk. Tegelijkertijd zien we dat mensen door de coronapandemie het wonen in een landelijke, groene omgeving meer zijn gaan waarderen.
- De structuur van de huishoudens verandert. Naar verwachting gaat het aantal alleenstaanden het komende decennium fors groeien. Ook het aantal ouderen neemt door de vergrijzing toe.
- Er is te weinig doorstroming vanuit de voorzieningen voor beschermd wonen en maatschappelijke opvang. Verder neemt de vraag naar beschermd wonen en maatschappelijke opvang van vooral jongeren toe.
- Er komt steeds meer druk op de openbare en de private ruimte.
- We zullen steeds meer vanuit onze woning gaan werken. Vanuit huis kunnen we ook winkelen, recreëren en onderwijs volgen.
- Autobezit en -gebruik veranderen: we gaan meer elektrisch rijden, vervoermiddelen delen en gebruik maken van leenconcepten. Betalen naar gebruik wordt de standaard.
- Fietsgebruik verandert eveneens: steeds meer elektrische fietsen, deelfietsen en snelheidsverschillen.
- De energietransitie brengt onder andere een grote opgave voor de gebouwde omgeving met zich mee.
- De effecten van de covid-19-crisis zijn onzeker, niet alleen voor inwoners maar ook wat betreft effecten op mobiliteit en op de woningmarkt. Vooralsnog zien we dat de woningvraag onverminderd hoog is en dat mobiliteit zich snel herstelt.

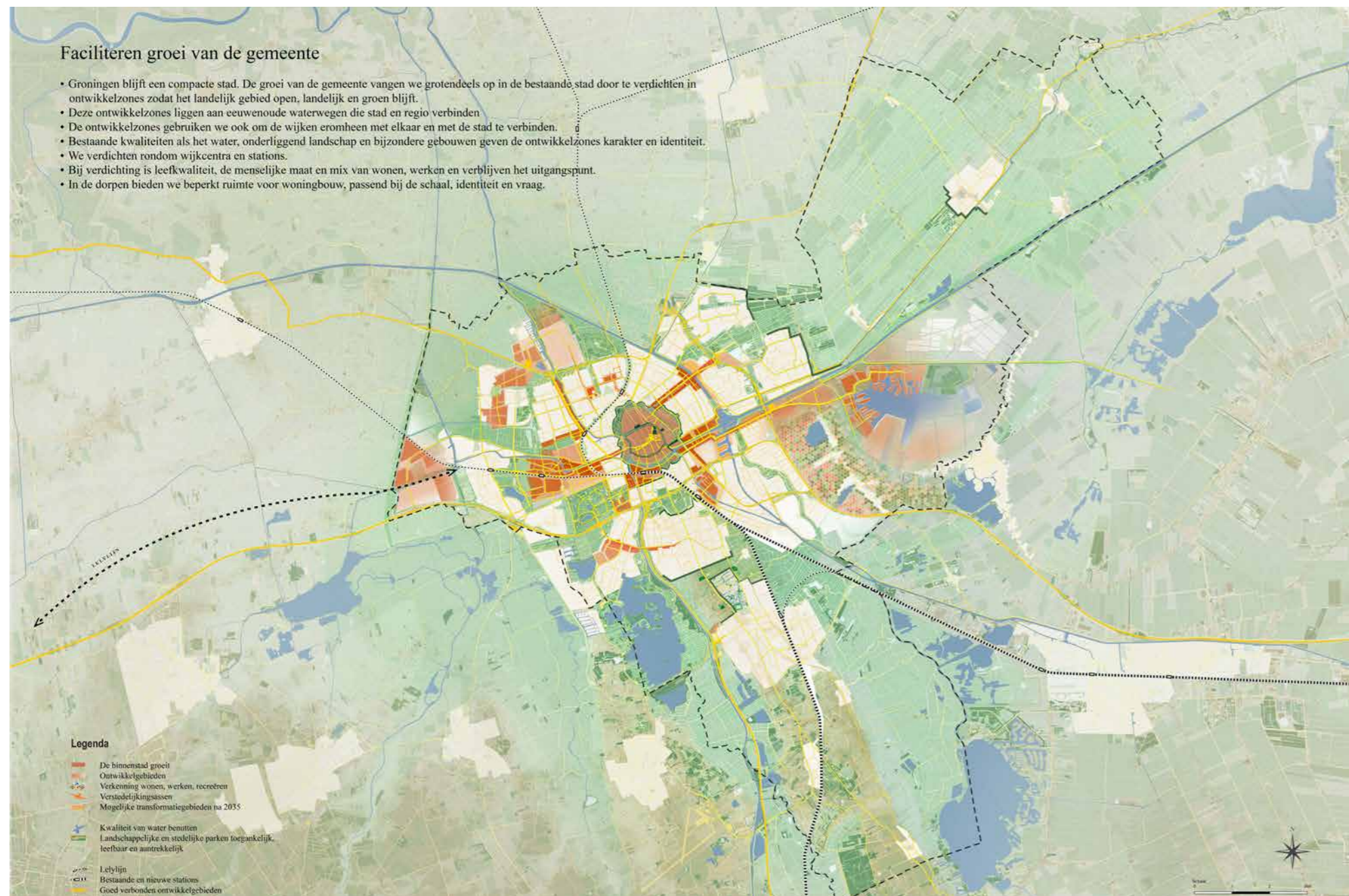
De strategie

Uitgangspunten:

- Vasthouden aan de compacte stad, niet extra in het buitengebied bouwen.
- Ontwikkelen langs de radialen die stad en ommeland verbinden en bij knooppunten van openbaar vervoer.
- Mogelijk maken van een verdere groei van het OV en terugdringen van de dominante rol van de auto.
- Benutten van ontwikkelzones om de wijken aan elkaar te hechten.
- Ontwikkelen gemengde stedelijke gebieden.
- Benutten en beschermen van bestaande kwaliteiten en zorgdragen voor cultuurhistorische, natuur- en landschappelijke waarden.
- Meegroeien van voorzieningen, passend bij specifieke behoeften van wijken en dorpen.

- Om de overdruk op de binnenstad op te vangen, kiezen we ervoor een groter gebied te beschouwen als de binnenstad: het Stationsgebied, Ebbingekwartier, omgeving Oosterhaven, de kop van de Eemskanaalzone/Sontweg en de zone Westerhaven-Suikerzijde. De vraag naar locaties voor grootstedelijke voorzieningen faciliteren we in en rond die verruimde binnenstad. We kiezen dus niet voor een tweede binnenstad en geen factory outlet center. Als onze bevolking groeit, moeten onze voorzieningen meegroeien. Dat betekent dat we verkennen op welke manier we nieuwe woongebieden moeten bedienen in economische en maatschappelijke voorzieningen.
- Een aantal huidige of voormalige bedrijventerreinen transformeren we (geleidelijk) tot gemengde stedelijke gebieden in hoge dichtheden met een mix van wonen, werken en voorzieningen. Deze terreinen liggen meestal langs belangrijke waterwegen. We noemen deze gebieden 'ontwikkelzones'. De grootste ontwikkelzones zijn de Suikerzijde en Stadshavens/Eemskanaalzone. Ook werken we aan het Stationsgebied, maken we andere gebieden af, zoals de Reitdiepzone en Oosterhamrikzone, en gaan we door met het ontwikkelen van Meerstad en De Held III.
- We gaan scherper prioriteren. Zo schuiven we de mogelijke transformatie van de Ulgersmaweg en Scandinavische havens op tot na 2035. De Koningsweg en het Sontplein behouden we als werklocatie. Voor de Peizerweg gaan we onderzoeken hoe we op de lange termijn een goede verbinding kunnen maken tussen de Suikerzijde en het Stadspark. Onze inzet is dat de Biotoop in Haren de komende tien jaar de huidige broedplaatsfunctie behoudt.
- De woningbouwopgave pakken we als volgt aan.
 1. De Suikerzijde gaan we versneld ontwikkelen: we zijn in 2020 gestart, in plaats van 2023;
 2. We starten met de ontwikkeling van Stadshavens
 3. We starten met de Eemskanaalzone deelgebied 4 tot een levendig, stedelijk en groen stadsdeel;

4. We actualiseren het Masterplan Meerstad;
 5. Woningbouw in de grotere binnenstad voor alle doelgroepen;
 6. Bestaande nieuwbouwplannen gaan we versnellen, nieuwe trekken we naar voren;
 7. Adaptief ontwikkelen met kleine deelplannen om tijdig te kunnen bijstellen, mocht de opgave wijzigen.
- Een ongedeelde gemeente vraagt allereerst om investeringen in gemeenschappen en sociaal-maatschappelijke voorzieningen. Maar ook vanuit woningdifferentiatie kunnen we wat doen. Daarom zetten we, zeker in de stad, in op het toevoegen van sociale en middeldure huurwoningen op plekken waar het aandeel huurwoningen nu lager is dan het stedelijk gemiddelde. We bekijken per gebied wat gewenst is, zoals vastgelegd in de woonvisie.
 - In de dorpen willen we beperkt ruimte bieden voor woningbouw. Voorwaarde is dat het gaat om goede en breed gedragen initiatieven, die passen bij de vraag, schaal en uitstraling van het dorp. We houden het groene gebied tussen Groningen en Ten Boer en tussen Groningen en Haren open. In overeenstemming met de 'Bestuursovereenkomst herindeling Groningen-Ten Boer-Haren' staan we hier in elk geval tot 2040 geen nieuwbouw toe.
 - Voor enkele gebiedsontwikkelingen zijn al afspraken gemaakt over het aandeel sociale huurwoningen. Zo wordt voor De Held uitgegaan van minimaal 30 procent, voor de Suikerzijde en Stadshavens van 15 procent. Voor wat betreft Meerstad ligt de focus op de Verlengde Eemskanaalzone, die onderdeel uitmaakt van het totale ontwikkelingsgebied Meerstad. In het Stedenbouwkundig Programma van Eisen voor EKZ is 30% sociaal segment vastgesteld.
 - We zetten ons in voor een gezonde verhuurmarkt en goed verhuurderschap. Om misstanden aan te pakken, hebben we in 2019 de verhuurdersvergunning ingevoerd voor kamerverhuur, kleine appartementen en bemiddelingsbureaus. Door het toepassen van de vergunningssystematiek wordt er jurisprudentie opgebouwd.



- We maken ons sterk voor een landelijke zelfbewoningsplicht om het opkopen en doorverhuren van koopwoningen door beleggers tegen te gaan.
- Er is een groeiende groep kwetsbaren op de woningmarkt en er zijn steeds meer groepen die anders willen wonen. De woningen en de woonomgeving moeten aansluiten bij de woonwensen van deze groepen. Wij zorgen voor een passend aanbod.
- Bij het ontwikkelen van nieuwe woningbouwlocaties houden we vanaf het begin sterker rekening met de leefbaarheid. Dat doen we door zo veel mogelijk parkeeroplossingen op eigen terrein te eisen, door de bestaande groencompensatieregeling verder aan te scherpen en door cultuurhistorische waarden te integreren.
- Onze voorzieningen, zoals sport- en culturele voorzieningen, groeien mee met de bevolkingsgroei. We sluiten aan bij de specifieke behoefte in de wijken en dorpen. Het is noodzakelijk te investeren in het transformeren en bijbouwen van onderwijsvoorzieningen. Evenementen en kunst op straat dragen bij aan cultuurstad Groningen.
- We faciliteren een duurzame groei van de gemeente: alle nieuwbouw is aardgasloos en nul-op-de-meter of energieleverend, en klimaatbestendig. Bij gebiedsontwikkelingsprojecten is het uitgangspunt dat deze zelf voorzien in de energiebehoefte en klimaatbestendig zijn. Dat geldt ook voor de bestaande bouw: de komende 15 jaar wordt de warmtevoorziening samen met betrokken partijen in de wijken aardgasloos. We maken hiervoor energieplannen per wijk.
- We maken een handboek hoogbouw om op Groningse wijze te verdichten.
- We waarderen ons cultureel erfgoed. Uitgangspunt is dat erfgoed altijd bijdraagt aan de kwaliteit van de leefomgeving en op verschillende manieren kan bijdragen aan de kwaliteit van nieuwe ontwikkelingen.

- Onze investeringen in infrastructuur richten we op de bereikbaarheid van de ontwikkelzones en belangrijkste verdichtingsgebieden, en op knooppuntontwikkeling.
- Het ontwikkelpotentieel heeft baat bij snelle, hoogstaande OV-verbindingen tussen de agglomeraties met de grootste ontwikkelkracht. Onze regio, met onze stad in het bijzonder, hoort daarbij. Daarom zetten we in op snelle en betrouwbare verbindingen met de Randstad en Noord-Duitsland. Met de bouwstenen voor het Deltaplan Noord-Nederland hebben we samen met het Rijk in kaart gebracht hoe het noorden een bijdrage kan leveren aan de landelijke woningbouwopgave. Verbetering van de verbinding met de Randstad is daarvoor een randvoorwaarde.
- We houden de groeiende stad bereikbaar voor de regio. Dat doen we onder andere door het beter benutten van bestaande infrastructuur, de ontwikkeling van *hubs*, gedragsbeïnvloeding, inzet op de (elektrische) fiets en digitale technieken. We houden de exploitatie van het OV betaalbaar door het combineren van regulier en doelgroepenvervoer en het gebruik van waterstof. Daarnaast realiseren we een testlocatie voor een hyperloop.
- Het ontmoedigen van autogebruik betekent dat er zowel kwalitatief als kwantitatief uitstekende alternatieven moeten zijn. We zetten in op het intensiveren en differentiëren van treinverbindingen vanuit de regio, om treinreizigers meer rechtstreekse verbindingen te geven naar belangrijke bestemmingen en overstapknopen. Het is onze ambitie te groeien naar zeven treinstations in de gemeente. Een nieuw station Suikerzijde staat bovenaan de lijst. Het Noorderstation wordt een modern station, liggend in een aantrekkelijke en verdichte stedelijke omgeving.
- Aan de oostkant van de stad realiseren we een hoogwaardige OV-corridor die op termijn doorgroeit naar een tram(achtig) systeem.
- Groningen heeft een schaalniveau bereikt waarbij niet alle OV-verbindingen meer gericht hoeven te zijn op het Hoofdstation.

Het bussysteem ontwikkelt zich naar meer directe en hoogfrequente lijnen, waarbij meer verbindingen vanuit de regio rechtstreeks naar belangrijke bestemmingen in de stad gaan (tangenten). Het reguliere OV zal minder diep in de wijken en dorpen rijden. We willen vraagafhankelijk vervoer verder ontwikkelen, waar mogelijk door initiatieven vanuit de wijken en dorpen te stimuleren, en dit koppelen aan de stevige OV-structuren.

- We stimuleren ketenvervoer. Dat is binnen één reis gebruik maken van verschillende vervoersvormen, zoals fiets, OV, auto, vraagafhankelijk OV, deeltweewielers en deelauto's. Zo bieden wij onze inwoners, forenzen en bezoekers ruime keuzes om te reizen. Daar waar verschillende vervoersnetwerken samen komen, liggen de grootste kansen voor het (verder) stimuleren van ketenvervoer. Juist hier faciliteren wij ketenmobiliteit, met de aanleg van hoogwaardige overstappunten, 'hubs' genoemd: hoogwaardige OV-haltes met een breed aanbod van voorzieningen.
- We willen het aanbod van deelauto's sterk vergroten en het gebruik ervan stimuleren. De beschikbaarheid van deelauto's leidt per saldo tot minder privéauto's en autogebruik. Inzetten op deelauto's verlaagt de vraag naar parkeerplaatsen op straat en biedt ook meer vrijheid in mobiliteit voor locaties die met de fiets of het OV slecht bereikbaar zijn.



3.2 De werkgelegenheid groeit mee in stad en regio

Groningen is de economische motor van Noord-Nederland. Meer dan de helft van alle banen in de provincie bevindt zich in onze gemeente. We willen dat er voldoende ruimte blijft voor de werkfunctie om mee te groeien met de bevolkingsgroei, zodat wij onze economische positie ten volste benutten. De directe invloed van de gemeente op het creëren van banen is echter beperkt. We zetten daarom meer dan ooit in op het scheppen van de juiste randvoorwaarden voor economische groei. Daarbij gaat het uiteraard om het faciliteren van het bedrijfsleven, maar ook moeten we zorgen dat onze gemeente ruimtelijk klaar is voor economische groei. We willen voldoende ruimte bieden voor groei en zetten in op een goede, adaptieve infrastructuur en regelgeving. Bij het scheppen van de juiste randvoorwaarden hoort ook dat we belemmeringen wegnemen voor inwoners zonder betaald werk. Dat doen we door betaald werk met ondersteuning mogelijk te maken (afspraakbanen en beschut werk) of extra werkgelegenheid te creëren (basisbanen). Omdat een zinvolle dagbesteding en het leveren van een bijdrage aan de maatschappij belangrijk is, bieden we ook mogelijkheden om dat op een andere manier te doen. Bijvoorbeeld via vrijwilligerswerk, mantelzorg, collectieve (moes)tuinen, buurtinitiatieven en via toegankelijke voorzieningen in de wijken.

Groningse kwaliteiten

De gemeente Groningen combineert economische kracht met de menselijke maat en een goede kwaliteit van leven. Dat sluit naadloos aan bij onze mentaliteit, bij ons straatbeeld en het dynamische, jonge karakter van de gemeente. Het past ook bij het beeld van een aantrekkelijke historische stad in een landelijke, groene en cultuurhistorisch waardevolle omgeving. De kracht van contrast; daarmee onderscheiden we ons.

Groningen is sterk in sectoren waarin maatschappelijke uitdagingen vragen om innovatieve doorbraken, zoals gezondheid en energie.

Het aantal bedrijven in onze speerpuntsectoren (zorg, creatieve industrie, energie en ICT) is zelfs in 2020, het jaar dat gedomineerd werd door de coronacrisis, gestegen. Deze bedrijvigheid is belangrijk voor het creëren van meer werkgelegenheid in onze gemeente. Een sterkere economie leidt tot meer banen, meer eigen regie, participatie door kwetsbare groepen en ruimte voor talentontwikkeling.

We zijn *booming* op het gebied van startups en onze kenniseconomie draait op volle toeren. Steeds meer zien we nieuwe werkgelegenheid ontstaan, onder andere door zzp'ers en startups, door de opkomst van de deeleconomie en in de toekomst mogelijk ook door de afbouw van de gaswinning. In Groningen heerst een pioniersgeest. Er wordt volop geëxperimenteerd, er worden nieuwe dingen uitgetest. De jonge bevolking kent veel *early adopters* met aandacht voor trends. Bedrijfsleven, onderwijsinstellingen en overheden werken gezamenlijk aan maatschappelijke uitdagingen, gebruikmakend van datgene waar we goed in zijn.

Groningen is een gemeente vol talent. Het aantal internationale werknemers is de laatste jaren bijna verdubbeld en ook het aantal internationale studenten is gestaag gegroeid. Mede op grond van deze kenmerken heeft Groningen zich weten te vormen tot een internationale kennisstad: een *city of talent* met veel innovatieve, creatieve en kennisintensieve bedrijvigheid en kennis- en onderwijsinstellingen. Zo creëren we Groningse oplossingen voor wereldwijde vraagstukken.

Wat zien we gebeuren?

- Het internationale karakter van Groningen neemt toe, door groei in zowel het aantal internationale studenten als internationale (kennis) werkers.
- Arbeid wordt meer en meer fluïde; tijd- en plaatsonafhankelijk. Flexibel werken beïnvloedt het stadsleven en de mobiliteit. De coronacrisis heeft dit versneld.
- Technologische oplossingen versnellen en beïnvloeden ons leven op alle terreinen.
- Connectiviteit wordt steeds belangrijker: snelle verbindingen met andere stedelijke regio's in Nederland en Europa, alsook digitale connectiviteit.
- De tweedeling tussen werkenden en mensen met een afstand tot de arbeidsmarkt zien we groter worden. Laaggeschoolde en mbo-banen verdwijnen steeds meer of worden ingevuld door hoger opgeleiden en studenten. Daarnaast is er ook nog eens een grotere vraag naar hoog gekwalificeerd personeel.
- Onze arbeidsmarkt kent een opgave: onvervulde vacatures én mensen die lang aan de kant staan. Banen op mbo-2/3-niveau verdwijnen door robotisering en automatisering, waardoor het aantal werkzoekenden op deze niveaus zal toenemen. Tegelijkertijd zien we in een aantal andere sectoren een groeiend tekort aan MBO-ers.
- Werkgevers in Nederland hebben steeds meer moeite om jong getalenteerd en praktisch geschoold personeel te vinden.
- De afbouw van de gaswinning en de energietransitie bieden kansen voor werknemers. Vooral op mbo-niveau worden mensen gevraagd. Dit kan zowel door scholing als bijscholing worden verzilverd.
- We verwachten dat de waterstofeconomie nieuwe kansen biedt voor onze regio.

- De agrarische sector staat aan de vooravond van een transitie naar kringlooplandbouw. Deze transitie heeft mogelijk gevolgen voor de agrarische ondernemers in onze gemeente.

De strategie

Uitgangspunten:

- Scheppen ruimtelijke voorwaarden voor economische groei
- Inzetten op het structureel versterken van ons economisch profiel en aan de voorkant meer sturen op welke bedrijvigheid, en waar, zich in de gemeente vestigt.
- Aanjagen van onze economie door te investeren in de speerpuntsectoren van de Groningse economie en de dynamo's van onze stad (binnenstad, stationsgebied, UMCG, Martiniziekenhuis e.o., Europapark en Zernike).
- Transformeren van ontwikkelzones naar binnenstedelijke gemengde woonwerkgebieden.
- Ontwikkelen van (multi)functionele nieuwe werklocaties en daarbij rekening houden met de aard en omvang van bedrijven.
- Vasthouden aan de verruimde binnenstad als economisch hart.
- Scheppen van randvoorwaarden voor een arbeidsmarktstrategie waarbij ook banen voor mbo'ers en voor mensen aan de onderkant van de arbeidsmarkt worden gecreëerd.
- Scheppen van de juiste randvoorwaarden voor de vele studenten en kenniswerkers uit Nederland en de hele wereld.
- Versterken van de vrijetijdseconomie door landschappelijke waarden beter bereikbaar en beleefbaar te maken.
- Stimuleren van een duurzame ontwikkeling van de agrarische sector.

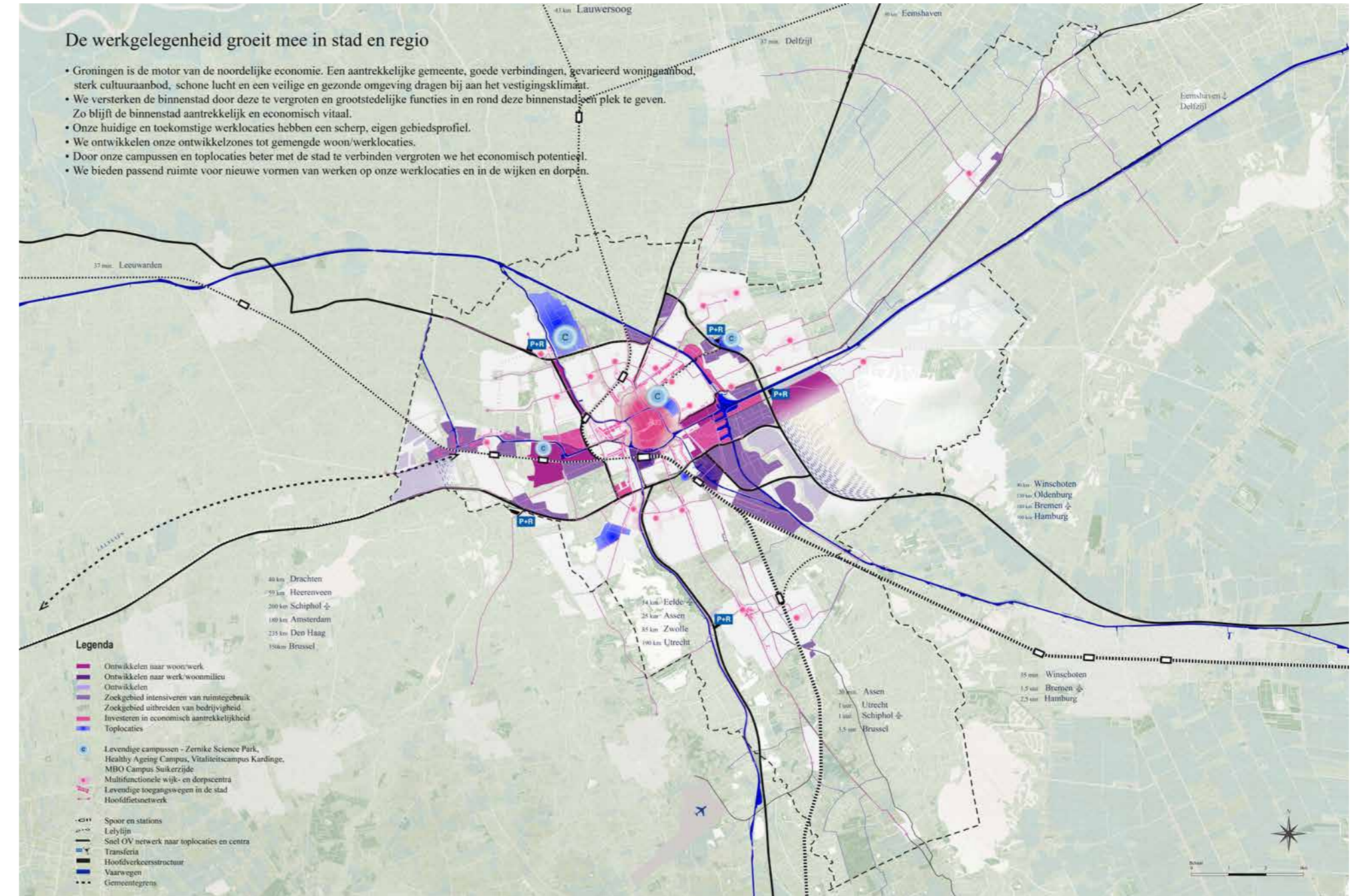
- We faciliteren de groei van de werkgelegenheid via de ladder voor duurzame verstedelijking en de uitgangspunten van de verstedelijkingsstrategie: eerst in de bestaande stad verdichten en, indien nodig, daarna pas uitbreiden.
- We streven naar toekomstbestendige werklocaties die goed kunnen inspelen op de behoefte aan nieuwe, flexibele werkmilieus: goed bereikbare ontmoetingsplaatsen met goede voorzieningen, snelle (digitale) verbindingen en tijd- en plaatsonafhankelijk werken.
- Met de bedrijvenverenigingen maken we verouderde plekken toekomstbestendig. Traditionele mkb-bedrijven op bedrijventerreinen gaan we ontzorgen. We maken het doorgroeien van deze bedrijven op hun eigen locatie mogelijk en verkennen welke mogelijkheden er liggen om terreinen te intensiveren. We helpen bedrijven bij het verbeteren van hun digitale vaardigheden en bedrijfsvoering.
- Ontwikkelzones transformeren we naar binnenstedelijke wijken met een mix van wonen, werken, verblijven, voorzieningen en sport. Juist in deze ontwikkelzones houden we voldoende betaalbare ruimte beschikbaar voor startende bedrijvigheid, bijvoorbeeld via flexibele huurvoorwaarden. Ook faciliteren we hier de banen van morgen. Om het netwerk van ondernemers te verbeteren, faciliteren we initiatieven voor meer ontmoetingsplaatsen (*third spaces*), innovatiewerkplaatsen, broedplaatsen en bedrijfsverzamelconcepten.
- We geven meer duidelijkheid aan ondernemers die gevestigd zijn op werklocaties die mogelijk in de toekomst (deels) getransformeerd worden. Het is een uitdaging om tijdens dit proces de werkfunctie overeind te houden. We zorgen ervoor dat deze gebieden aantrekkelijk blijven om te verblijven en in te investeren.
- Nieuwe werklocaties blijven nodig om groei en verplaatsing op te vangen. Hiervoor doen we een verkenning ten oosten van de stad (bedrijventerrein Meerstad) en aan de westzijde (Westpoort). We willen dat deze locaties goed ingepast worden in het landschap en een waardige stadsentree zijn. We houden daarbij rekening

- met de aard en omvang van de bedrijven (bijvoorbeeld vanuit milieuregelgeving of transport) en het voorkomen van barrièrewerking.
- Voor de toekomstige ontwikkeling van onze detailhandel en horeca gaan we uit van een evenwichtige balans tussen functies, marktwerking en maatregelen.
- We zetten in op een bruisende en gastvrije binnenstad en versterking van de wijkwinkelcentra.
- Op de perifere detailhandellocaties (Sontplein, Hoendiep en Peizerweg) verbeteren we de openbare ruimte, uitstraling en synergie.
- We willen de negatieve kanten van de bezorgeconomie minimaliseren. Het gaat dan om aanpak van het gebruik van de openbare ruimte en om de uitstraling, verkeersveiligheid en overaanbod in bepaalde gebieden.



- In de grotere dorpen van onze gemeente zetten we in op het versterken van de werk- en winkelfunctie in het centrum. In de kleinere dorpen en het landelijk gebied bieden we ruimte voor de historisch gegroeide bedrijvigheid aan huis. Daarnaast faciliteren we uitbreiding van lokale bedrijvigheid op of nabij de bestaande bedrijventerreinen.
- Groninger broedplaatsen bieden voldoende (en) betaalbare ruimte aan nieuwe (tijdelijke) initiatieven en beginnende creatieve professionals, ondernemers en kunstenaars. Waar zich dit voordoet, kan een broedplaats ook ontstaan in de dorpen of het landelijk gebied.
- Om onze (inter)nationale concurrentiepositie te verstevigen, willen we de groei van Zernike Science Park en de Healthy Ageing Campus mogelijk maken.
- In de verruimde binnenstad blijft er plek voor bedrijvigheid, inclusief kantoren. We willen hier immers een goede balans vinden en behouden tussen wonen, werken en recreëren. We gaan op zoek naar mogelijkheden waarmee we functiemenging juist hier een extra impuls kunnen geven. Verder onderzoeken we hoe we de aantrekkingskracht van de binnenstad tijdens en na de coronacrisis weer kunnen vergroten.
- Verbetering van de aansluiting op de arbeidsmarkt begint bij goed onderwijs. Onze ambitie is om gemeente en regio koploper te laten zijn in de kwaliteit van onderwijs, waarbij we de mogelijkheden van digitalisering maximaal benutten. We verbinden de kennis in de stad aan de opgaven in de regio. Hiervoor zetten we in op de ontwikkeling van mbo-campussen op de Suikerzijde en Kardinge.
- Een leven lang ontwikkelen blijft een belangrijk onderdeel van het gemeentelijke onderwijs, economisch- en arbeidsmarktbeleid.
- We scheppen de randvoorwaarden voor een arbeidsmarktstrategie waarbij ook banen voor mbo'ers en voor mensen aan de onderkant van de arbeidsmarkt worden gecreëerd. Daarbij hebben we oog voor

- de verdringingseffecten met onze hoogopgeleide bevolking. We zetten in op ondersteunende banen in de dienstverlening.
- We vergroten de kansen van mensen met een afstand tot de arbeidsmarkt. We herscholen mensen en leiden op voor banen in bijvoorbeeld de bouw of de techniek. We zetten in op meer samenwerking tussen het mbo en het bedrijfsleven voor het bevorderen van levenslang leren. We houden ruimte voor (nieuwe) maakindustrie. Verder inzetten op social return en sociaal ondernemerschap (social impact) vinden wij noodzakelijk.
 - We zetten in op een wendbare en weerbare beroepsbevolking vanuit het principe een leven lang ontwikkelen en leren. We vinden het belangrijk dat we inwoners van de gemeente Groningen via werk of participatie een beter leven geven. Wie in staat is om te werken, moet de kans krijgen en grijpen. Samen met onze partners gaan we de randvoorwaarden voor verdere internationalisering verbeteren en deze actief uitdragen. We hebben het dan over de kwaliteiten van de stad en regio zelf, een actief welkomstbeleid, betere integratie, een passend aanbod aan woningen, studie, werk en cultuur. We hebben aandacht voor de vraag naar en het aanbod van huisvesting van internationale studenten. Daar hoort ook bij dat internationals zich hier thuis voelen en deel uitmaken van de Groningse samenleving.
 - Met klimaatmaatregelen, natuurontwikkeling en vooral het toegankelijk maken van het landschap, ontstaan kansen voor het verbeteren van de ruimtelijke kwaliteit en de economische en recreatieve mogelijkheden van de gemeente en de regio. We gaan het landelijke gebied met haar eigen cultuurhistorische en landschappelijke waarden beter bereikbaar en beleefbaar maken. Kortom, we zetten in op de vrijetijdseconomie. Hiermee willen we een bijdrage leveren aan het oplossen van maatschappelijke vraagstukken en beleidsdoelen, zoals culturele eigenheid, evenementen, erfgoed, natuur, landschap, klimaatadaptatie, leefbaarheid, zorgeconomie, sport en economische topsectoren zoals creatieve industrie en agrofood.



- We stimuleren toeristisch-recreatief ondernemerschap, zodat inwoners van onze gemeente vaker de Ommelanden en Drenthe intrekken en het combinatiebezoek toeneemt. We gaan de samenwerking op het gebied van toerisme tussen ondernemers in gemeente en regio versterken. We stellen omgevingsplannen vast met ruimte voor de gewenste ontwikkelingen in het landelijk gebied.
- We zien de landbouw als belangrijke drager in het landelijk gebied. De komende jaren willen we gezamenlijk met de agrarische sector, belangenvertegenwoordigers en overheden verkennen waar de kansen binnen de transitie van de landbouw liggen. Hierbij kan bijvoorbeeld gedacht worden aan het stimuleren van kortere ketens, het leveren van een positieve bijdrage aan de kwaliteit van het landschap en/of het vergroten van de biodiversiteit. We zijn ons echter bewust van onze beperkte rol ten opzichte van de sector, ook in relatie tot het Rijk en de provincie. Belangrijke keuzes over de landbouw worden op nationaal niveau gemaakt. De consequenties van deze keuzes voor de gemeente brengen wij in beeld zodra over de keuzes op nationaal niveau meer duidelijkheid is. In de basis richten wij ons op onze gemeentelijke taken binnen de ruimtelijke ordening (bestemmingsplannen en omgevingsvergunningen) en het beheer en onderhoud van wegen, bermen, watergangen en bosschages. Daarnaast willen we door in gesprek te blijven met de sector en de provincie, waar het kan, inspelen op ontwikkelingen en opgaves die zich de komende jaren voor gaan doen.

3.3 De groeiende gemeente blijft leefbaar, veilig en aantrekkelijk voor alle inwoners

Groen, water, openbare ruimte, cultuurhistorie, ecologie, verstilde plekken en ruimte om te spelen, ontspannen en recreëren geven kleur aan de omgeving en aan de beleving van al onze bewoners en bezoekers. Met meer aandacht voor de leefkwaliteit dragen we bij aan het welbevinden, sociale ontmoeting, de gezondheid en ook de veiligheid van de bewoners. Dat is hard nodig zodat iedereen meeprofiteert van de groei en om de dreigende tweedeling en terugvallen van wijken en buurten tegen te gaan. Aandacht voor de leefkwaliteit van onze binnenstad, wijken en bedrijventerreinen draagt ook bij aan het klimaatbestendig maken van onze gemeente. Een stedelijk gebied met veel ruimte voor groen en water is immers koeler en kan zware piekbuien beter verwerken.

Groningse kwaliteiten

Groningen heeft een unieke combinatie van stedelijke en landelijke woonmilieus met een waardevol contrast tussen de stad en het omliggend landelijk gebied. Een stad met internationale allure en dorpen in het landelijk gebied die zich kenmerken door kleinschaligheid, omzien naar elkaar en een sterke saamhorigheid. Groningen heeft alles van een dynamische, veelzijdige metropool en biedt een ideale combinatie van werkgelegenheid, kunst en cultuur, historie, voorzieningen en leefklimaat. De gemeente is rijk aan monumenten, karakteristieke panden en moderne architectuur. De culturele sector groeit en bloeit hier. Er is volop ruimte voor ontspanning, natuurbeleving en het faciliteren van een gezonde leefstijl met de aanwezigheid van diverse meren en natuurgebieden, wandel- en fietsroutes in het landelijk gebied. Door het goed werkende OV-systeem zijn veel (hoogwaardige) voorzieningen binnen handbereik. Het landelijk gebied is binnen 15 fietsminuten bereikbaar vanuit de stad en vice versa.

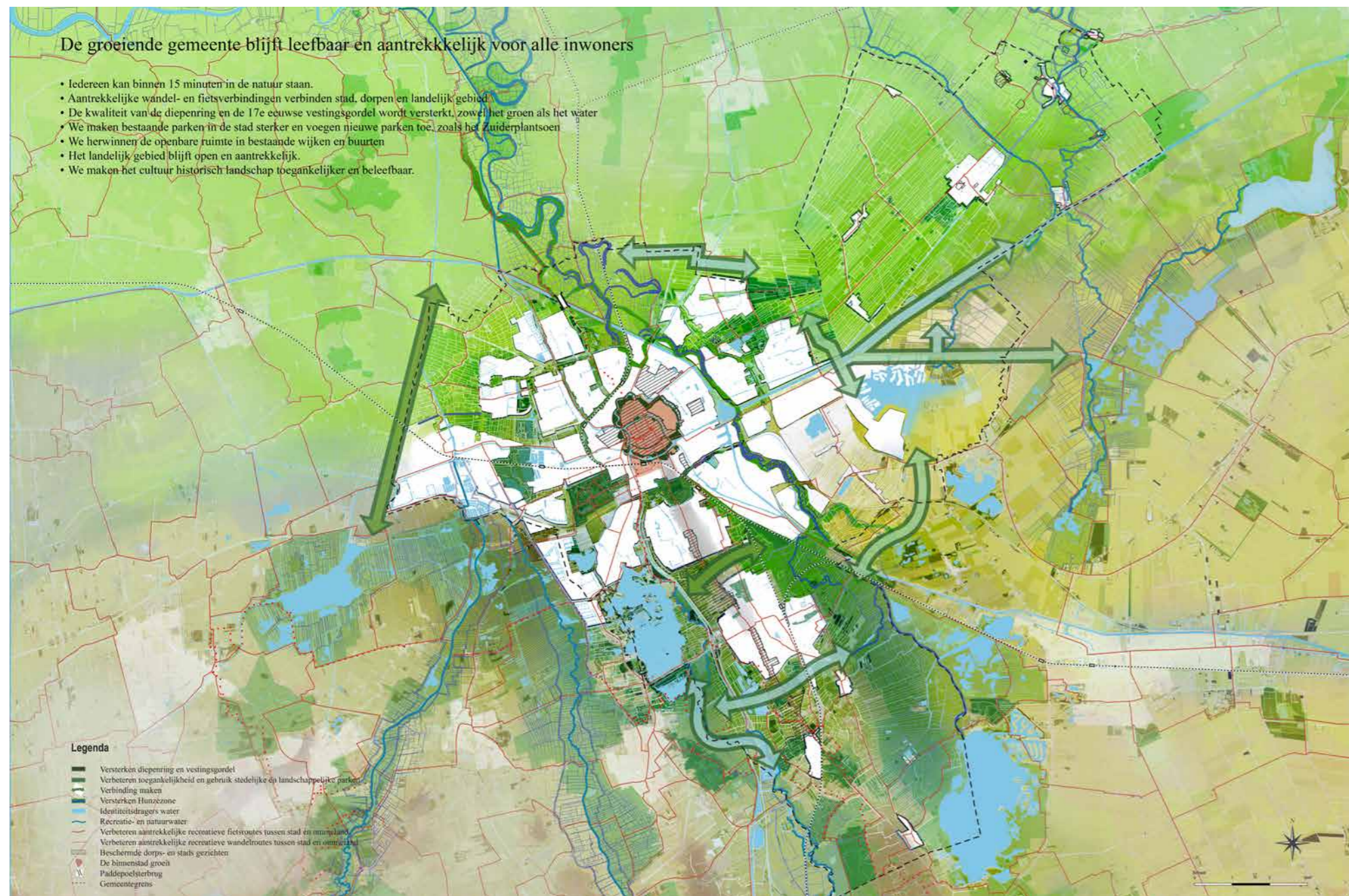
Wat zien we gebeuren?

- Inwoners hechten steeds meer belang aan groene, leefbare straten en duurzaamheid. De herkenbaarheid en kwaliteit van natuur, cultuurhistorie en landschap worden steeds hoger gewaardeerd.
- Het klimaat verandert: het weerbeeld wordt extremer. De opwarming van de aarde zet gestaag door, met onder andere extreme neerslag, harde stormen en hogere temperaturen. Hierdoor krijgen we te maken met nieuwe opgaven, onder andere op het gebied van gezondheid, hittestress, wateroverlast, langdurige droogte en voedselproductie.
- De aantrekkelijkheid van de leefomgeving buiten de woning wordt steeds belangrijker. De behoefte aan hoogwaardige ontmoetingsplaatsen naast wonen en werken neemt toe (third spaces).
- Er is een toename van sporters die geen lid zijn van een vereniging en die behoefte hebben aan sportplekken in de openbare ruimte. Deze ontwikkeling is versneld door de coronacrisis.
- Het aantal mensen met overgewicht neemt toe, maar tegelijkertijd groeit de aandacht voor een gezonde leefstijl.
- Er worden meer invasieve exoten gesignaleerd, wat kan leiden tot onder andere een verlies aan biodiversiteit en schade aan het watersysteem.
- Door de noodzakelijke mechanisering en schaalvergroting in de agrarische sector zijn in sommige gebieden de natuurwaarden en de biodiversiteit achteruitgegaan en is het landschap verschaald.
- De vraag naar lokaal geproduceerd, biologisch voedsel neemt toe.

De strategie

Uitgangspunten:

- Zorgen voor een aangename en toegankelijke openbare ruimte.
- Creëren van meer en diverser groen, bereikbaarder groen en beleefbaarder groen dat ook bijdraagt aan de biodiversiteit.
- Bestaand waardevol groen beter integreren in de bouwplannen.
- Versterken van de sociale structuur in de dorpen.
- Beter benutten van de economische potentie en belevingswaarde van het water.
- In toom houden van de hoge recreatiedruk in gebieden waar spanning ontstaat met ecologische waarden.
- Gebruik maken van de kwaliteiten van het landschap en historische structuren als onderlegger bij nieuwe ontwikkelingen.
- Versterken van de langzame verbindingen in onze gemeente.
- Voorbereiden op een duurzame ontwikkeling: klimaatadaptie, natuur, biodiversiteit en contrast tussen stad en landelijk gebied.
- Vasthouden aan een ambitieus kunst- en cultuurbeleid.



- In de beloopbare, historische binnenstad krijgen voetgangers en fietsers nog meer ruimte. Er komen nieuwe wandelroutes bij, bredere fietspaden en de fietsenstallingen worden fors uitgebreid. In de toekomst gaan we het principe van meer ruimte voor de voetganger over de gehele gemeente toepassen.
- We geven meer ruimte aan de straat als prettige, mooie en groene leefomgeving: om te verblijven, te spelen en elkaar te ontmoeten. Die functies krijgen meer ruimte. Er blijft voldoende parkeerruimte, alleen niet altijd pal voor de deur. We geven de auto niet meer vanzelfsprekend de eerste rechten op het gebruik van de openbare ruimte.
- Als een van de middelen tegen onder andere eenzaamheid en tweedeling richten we de openbare ruimte in de wijken en buurten zo in, dat deze uitnodigt tot ontmoeting. Samen met bewoners zorgen we voor een leefomgeving die veilig en gezond is, aansluitend bij de wensen van de verschillende gebruikers. Het uitgangspunt daarbij is een voor iedereen prettige, toegankelijke, groene openbare ruimte die uitnodigt tot ontmoeten en bewegen.
- Bestaande, goed gewaardeerde, groene ruimten houden we open. Dit gaat zowel om openbaar als privaat groen. De manier waarop we dit doen, gaan we beschrijven in de regeling Natuurinclusief Bouwen. We houden strikt vast aan ons beleid om geen toestemming meer te geven voor het volbouwen van binnenterreinen in het Centrum en de Oude Wijken. We bekijken met welke planologische maatregelen we een klimaatbestendige inrichting van privéterreinen (bijvoorbeeld minder verharding) kunnen bevorderen.
- Alleen groen met betekenis levert een bijdrage aan de leefkwaliteit. Bermen, grote gazons of graspartijen, anoniem groen en omheinde sportparken doen dat meestal niet. Daarom gaan we betekenisvol groen onderdeel maken van de dorpen en de stad. We zorgen voor een natuurlijke overgang tussen Stad en Ommeland, onder andere door onze groene parels beter bereikbaar te maken, door het

- aanleggen van groene routes en meer aandacht voor ecologie. Het versterken van waterlopen, zoals de loop van de rivier de Hunze, kan hierbij fungeren als vliegwiel. Om het gebruik van het Stadspark te verhogen, gaan we de randen versterken en de verbindingen verbeteren.
- We streven naar een gezond, natuurlijk ecosysteem voor alle Groningers, waar iedereen naar vermogen een bijdrage aan levert. Wij zorgen voor het behoud van haar open landschap en de natuur en beseffen dat aandacht hiervoor essentieel is voor een gezond leefklimaat. Om te komen tot een gezond, natuurlijk ecosysteem voor alle Groningers is de bevordering van natuurinclusieve en kringlooplandbouw van belang.
- In de dorpen in het gebied Ten Boer actualiseren we jaarlijks samen met de inwoners de dorpsvisies en vertalen deze naar uitvoeringsplannen per dorp. Zo krijgen de bewoners meer regie op hun leefomgeving. Om sturing te geven aan de complexe opgave in Ten Boer gaan we een gebiedsontwikkelkader opstellen voor het dorp.
- We versterken de sociale structuur in de dorpen door het in stand houden van (kleinschalige) voorzieningen, zoals scholen, dorpshuizen en sportverenigingen. We werken mee aan initiatieven die de sociale basis verstevigen en de brede welvaart bevorderen.
- Voor meer diversiteit in de wijken en buurten stellen we percentages voor sociale huurwoningen vast, of juist voor huur- of koopwoningen. Sloop kan nodig zijn.
- In onze watervisie hebben we de ambitie geformuleerd om Groningen als 'stad aan het water' te presenteren. We gaan het water beter beleefbaar en bereikbaar maken voor onze inwoners en bezoekers. Enkele locaties in de stad lenen zich voor de aanleg van (meer) natuurvriendelijke oevers. Verder gaan we de kwaliteit van de bestaande woonschepen op het water verbeteren, meer levendigheid op het water creëren, de kansen voor recreatie vergroten en meer aandacht vragen voor de economische waarde van water.



- Bij de recreatie rondom het Zuidlaardermeer en het Paterswoldsemeer zien we een spanning ontstaan tussen economische en ecologische waarden. De meren worden gewaardeerd om de vele manieren waarop er gerecreëerd kan worden, maar zeker ook om de natuurwaarden die ze hebben. We hebben oog voor de verschillende belangen.
- We stimuleren dat onze inwoners en andere bewoners uit de regio meer gebruik maken van het landelijk gebied om te recreëren. Daartoe is het belangrijk dat we de bestaande recreatieve verbindingen (fiets-, wandel- en vaarroutes) behouden en versterken en waar mogelijk nieuwe routes creëren. Ook de lokale 'dorpsommetjes' en de onderlinge verbinding tussen deze ommetjes dragen hieraan bij.
- We geven ruim baan aan fietsers en voetgangers. We maken de binnenstad aantrekkelijker, realiseren nieuwe, slimme fietsroutes en verbeteren bestaande verbindingen. We stimuleren het OV en zorgen dat dit een aantrekkelijk alternatief blijft voor de auto. De ring om de stad wordt de verdeelring voor onze wijken, waarbij we direct verkeer tussen de wijken ontmoedigen. De Diepenring verliest haar functie als verdeelring voor auto's.
- We maken Groningen klimaatbestendig door groen te versterken en water slim af te voeren. We vergroenen gebieden en gebouwen met hittestress, bijvoorbeeld met groene daken. Met de stresstest uit 2019 hebben we de urgente en kwetsbare locaties in beeld gekregen. Door middel van de Uitvoeringsagenda Groningen Klimaatbestendig 2020-2024 willen we ons samen met betrokken partijen zo goed mogelijk voorbereiden op de gevolgen van klimaatverandering.

- De Onlanden en Meerstad zijn onze grote waterbergingsgebieden, die sinds de wateroverlast van 1998 zijn ontwikkeld. Ook het Hunzedal is een zeer belangrijk bergingsgebied voor de gemeente Groningen. We onderzoeken of we met deze gebieden voldoende bergingscapaciteit hebben om (dreigende) extreme wateroverlast grootschalig op te vangen.
- Samen met onze partners werken we aan de verdere doorontwikkeling van de kwaliteiten van het Nationaal Park Drentsche Aa en Geopark de Hondsrug.
- We spreken bewoners, bedrijven en samenwerkingspartners aan op hoe wij samen een bijdrage kunnen leveren aan het leefbaar en aantrekkelijk houden van onze gemeente en de eigen straat, wijk, buurt, dorp of werklocatie. Met initiatieven en ideeën van bewoners, ondernemers en gebruikers versterken we de eigen identiteit en het karakter van elk gebied.
- We blijven investeren in het sterke culturele profiel en in de (inter) nationale uitstraling van ons cultuuraanbod.
- We versterken de economische impact van cultuur. Cultuur draagt bij aan een goed leef- en vestigingsklimaat en heeft een positieve invloed op de economie. Cultuur trekt toeristen, bedrijven en nieuwe inwoners.
- We blijven inzetten op een hoogwaardige culturele infrastructuur waarbij kunst en cultuur voor alle inwoners en bezoekers bereikbaar en toegankelijk zijn. Forum Groningen, Groninger Museum en de nieuwe Oosterpoort trekken bezoekers naar de binnenstad. Ook in de wijken en dorpen zorgen we voor passende culturele voorzieningen en bibliotheken. Onze keten van cultuuronderwijs en ons diverse cultuuraanbod met kansen voor nieuwe makers zijn zeer waardevol voor Groningen als cultuurstad. We investeren in de samenwerking in de cultuursector, bijvoorbeeld vanuit de voortrekkersrol van de cultuurpijlers: toonaangevende instellingen met landelijke financiering.

- Evenementen dragen bij aan de leefkwaliteit en economische vitaliteit van Groningen: de stad als podium. In de nota 'Strategisch evenementenbeleid' (2015) staat hoe we onze positie als evenementenstad verder willen versterken. Zo zetten we de Drafbaan in als het meest duurzame en groenste evenemententerrein van Nederland en laten we laagdrempelige evenementen en volksfeesten plaatsvinden op passende locaties in de hele gemeente, waar ze bijdragen aan de levendigheid. Uiteraard houden we hierbij rekening met het draagvlak onder inwoners, gelet op bijvoorbeeld geluidsoverlast en bereikbaarheid. De geluidsbepalingen voor evenementen worden uiteindelijk in het omgevingsplan vastgelegd.

3.4 De energietransitie wordt versneld

Het is onze ambitie CO₂-neutraal te zijn in 2035. De urgentie daarvan neemt alleen maar toe. Om dit doel te bereiken, trekken we samen op met de regio en gaan we versneld op zoek naar alternatieven voor het aardgas. Groningen kan de Nederlandse samenleving ook na het aardgastijdperk een belangrijk deel van de benodigde energie blijven leveren. Deze energie is volledig hernieuwbaar. Dat kan onder andere met een forse uitbreiding van windenergie op zee, waarbij op den duur waterstof een rol vervult in de opslag. Daar leveren wij onze bijdrage aan door het ontwikkelen van hernieuwbare energiebronnen en maatschappelijk gedragen projecten binnen onze gemeente.

Groningse kwaliteiten

Groningen vormt de spil in een regionaal energienetwerk dat inspeelt op de specifieke kenmerken in dit gebied. Daarbij denken we aan de windrijke ligging aan zee, de industrie en chemie in de Eemshaven en Delfzijl, de aanwezigheid van uitstekende landbouwgronden, een uitgebreide kennisinfrastructuur rondom energie, een centrale stad en verspreid liggende dorpen in een kwaliteitslandschap.

Energie komt al meer dan honderd jaar uit Groningen: van turfsteken tot gas boren, windparken en waterstofstations. Klimaatverandering en energietransitie zijn voor Groningers dagelijkse realiteit. Groningers weten hoe urgent de transitie naar hernieuwbare energie is. We zijn koploper in de energietransitie met onder andere de buurtgerichte aanpak om aardgasloos te worden, het energieloket voor individuele inwoners en de inzet op duurzame warmte. Niet voor niets huisvesten Rotterdam en Groningen samen het internationale klimaatinstituut van de Verenigde Naties (Global Centre of Excellence for Climate Adaptation).



Wat zien we gebeuren?

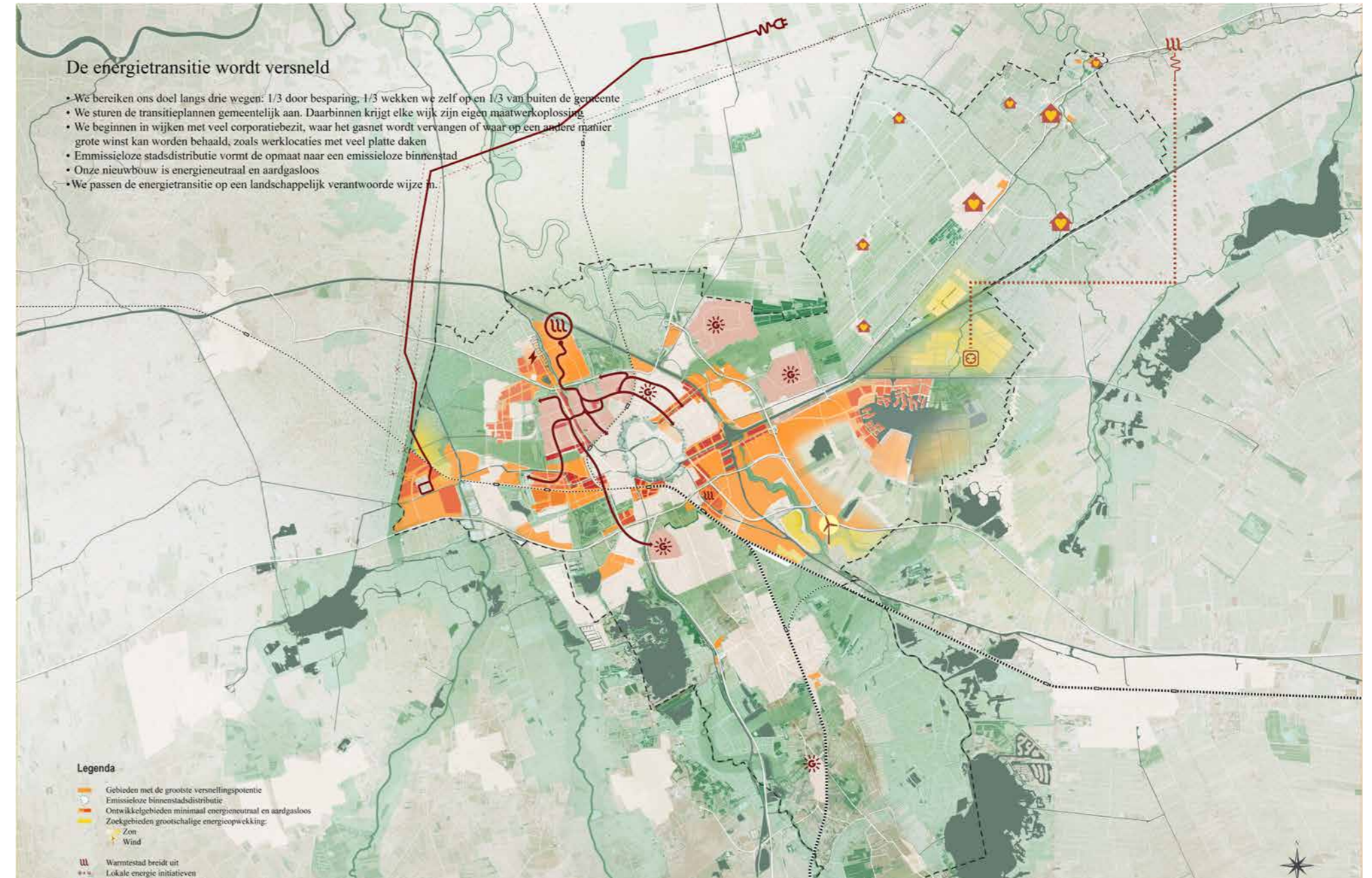
- Investerings in waterstof als energiedrager voor straks.
- Aandacht voor hernieuwbare energie als zon, wind en warmte.
- De flexibele gemeente: met de gebouwde omgeving meer en meer inspelen op voorziene en onvoorziene ontwikkelingen qua energietransitie.
- De mogelijkheid dat er vanuit het Rijk extra geld beschikbaar komt, onder andere ter ondersteuning van onze koploperpositie. Dit kan een forse impuls betekenen op het gebied van werk, opslag en mobiliteit.
- Meer aandacht voor de circulaire gemeente: hoe zorgen we voor een circulair systeem waarin water, grondstoffen en afval een nieuw leven krijgen met hoge waarde?

De strategie

- Investerings in energietransitie en klimaatadaptatie dragen bij aan de economische en ruimtelijke ontwikkeling van stad en land.
- De komende 15 jaar maken we de warmtevoorziening samen met betrokken partijen in de bestaande wijken aardgasloos. We maken hiervoor energieplannen per wijk. We verbinden deze opgave met de wijkvernieuwingsopgave 3.0 in de stad, met klimaatadaptatie en de sociale opgave. De energietransitie gebruiken we als hefboom voor wijkontwikkeling.
- We gaan de noordwestelijke wijken verwarmen en koelen met duurzame warmte en koude door in te zetten op systemen voor warmte-koudeopslag (WKO). De elektriciteit die daarvoor nodig is, komt uit hernieuwbare bronnen.
- Elektrisch rijden wordt de nieuwe standaard bij nieuwe voertuigen. Wij stimuleren laad- en tankinfrastructuur voor batterij-elektrisch rijden en rijden op groene waterstofgas. We dragen verantwoordelijkheid in het uitrollen van een dekkend netwerk van openbare laadpalen in onze (woon)straten.
- Zonne-energie is een van de belangrijkste dragers van de energietransitie. We blijven het opwekken van zonne-energie actief stimuleren en ontwikkelen. Voor het plaatsen van zonnepanelen hebben daken onze voorkeur, het liefst in

combinatie met groene daken. De opgave voor zonne-energie is echter groter dan wat op daken past. Daarom geven we ook ruimte aan zonneparken. Dat gebeurt bij voorkeur op onbenutte locaties met de mogelijkheid tot dubbelgebruik, zoals slibdepots, vuilstortplaatsen of parkeerterreinen en in gebieden als Meerstad-Noord en Westpoort-Noord. Deze grootschalige projecten ontwikkelt de gemeente zelf. Daarnaast geven we beperkt ruimte aan kleinschalige projecten op basis van lokaal initiatief.

- Om onze ambitie van energieneutraal te kunnen halen, is naast zonne-energie en duurzame warmte ook windenergie van belang. We kijken dan ook naar mogelijkheden voor windenergie in de stad als onderdeel van een CO₂-neutrale totaaloplossing voor stad en regio. Samen met de provincie zetten wij vooral in op grootschalige windenergie boven de Wadden. Naast kansen voor het klimaat biedt windenergie grote kansen voor de economie, zoals werkgelegenheid door de bouw en het onderhoud van windturbines.
- Voor 2025 zetten we in op 100 procent hergebruik (circulariteit) van de afvalstromen waar we regie over voeren. Deze ambitie realiseren we door een verdere versterking van ons voorzieningenniveau en door in te spelen op innovatieve ontwikkelingen.
- De mobiliteit in de binnenstad wordt op termijn geheel emissievrij. Dat betekent een binnenstad waarin geen vervuilende stoffen worden uitgestoten, bijvoorbeeld door het instellen van een milieuzone. De eerste stap is emissievrije binnenstadsdistributie in 2025.
- We stimuleren dat bewoners en ondernemers zo veel mogelijk energie duurzaam en lokaal opwekken. Naast technische maatregelen zetten we in op bewustwording en gedragsverandering.
- Voor nieuwbouw en renovatie van schoolgebouwen hebben we samen met de schoolbesturen de norm aardgasloze onderwijshuisvesting ontwikkeld. Op termijn geldt deze norm voor alle bestaande schoolgebouwen.



3.5 Iedereen doet mee en helpt mee in een gezonde groeiende gemeente

We streven naar een gezonde inclusieve en veilige gemeente waarin iedereen naar vermogen mee kan doen, ertoe doet en bijdraagt aan de Groningse samenleving. Groningen moet een gezonde, inclusieve, veilige gemeente zijn met vitale wijken en dorpen en sociaal veerkrachtige inwoners.

Dit betekent dat:

- inwoners zich gehoord voelen, betrokken zijn bij hun buurt en zich inzetten voor elkaar;
- inwoners zelfredzaam zijn, financieel weerbaar en regie voeren over hun bestaan;
- inwoners gezond, veilig en zelfstandig wonen;
- kinderen veilig en gezond opgroeien en zich kunnen ontwikkelen.

Centraal in onze visie staat het gedachtegoed van ‘positieve gezondheid’ en de bijdrage hiervan aan de leefkwaliteit: *‘gezondheid als het vermogen van onze inwoners om zich aan te passen en eigen regie te voeren in het licht van de fysieke, emotionele en sociale uitdagingen in het leven.’*

Bij positieve gezondheid ligt de nadruk op eigen kracht: van (medische) nazorg naar voorzorg (preventie). De focus ligt op eigen regie en veerkracht en minder op beperkingen en/of ziekte. Dit sluit aan bij de beweging die we als gemeente willen maken naar meer preventie, meer zelfregie en zelf- en samenredzaamheid. Gezondheid is echter niet uitsluitend de verantwoordelijkheid van individuele inwoners. Ongezonde keuzes worden beïnvloed door de leefomgeving en de sociale context (bijvoorbeeld armoede). Het verbeteren van de gezondheid vraagt daarom om een combinatie van eigen kracht van de inwoners én inzet van de gemeente op het gebied van gezondheidsbescherming, gezondheidsbevordering en het terugdringen van sociaal-economische



gezondheidsverschillen. Dit komt ook terug in de zes kernwaarden voor een gezonde leefomgeving: actief burgerschap, bereikbaar groen, actief ontspannen, gezond verplaatsen, gezond bouwen en gezonde voeding. Ook hebben we aandacht voor het thema veiligheid bij het ontwerpen en inrichten van de leefomgeving.

Groningen is een belangrijk centrum met topvoorzieningen op het gebied van onder meer onderwijs en zorg voor de brede regio. De gemeente, corporaties en steeds meer andere stakeholders weten elkaar goed te vinden, werken goed samen en delen dezelfde koers. Door intensieve en langdurige inzet op stads- en wijkvernieuwing staan onze wijken er momenteel relatief goed voor, maar ze staan wel onder druk. Dit wordt nog versterkt door de consequenties van de coronapandemie.

Wat zien we gebeuren?

- Door de vergrijzing nemen de zorgvraag, de zorgkosten en de sociale problemen toe. Deze ontwikkelingen leiden tot meer druk op zowel de formele als de informele zorg.
- We zien dat het verschil tussen arm en rijk toeneemt.
- We zien dat de sociaal-economische verschillen tussen de wijken in het noorden en oosten van de stad ten opzichte van de zuidelijke wijken toenemen.
- Nog steeds heeft niet ieder kind gelijke kansen. Ouders met een hoger opleidingsniveau sturen hun kinderen steeds vaker naar scholen met leerlingen met een vergelijkbare achtergrond.
- Als gevolg van Covid-19 zien we bij voorheen kansrijke zzp'ers en jongeren ('nieuwe kwetsbaren') veel werkloosheid, tekort aan stageplekken voor jongeren en een tekort aan betaalbare huisvesting.

De strategie

Uitgangspunten:

Vanuit de insteek van positieve gezondheid werken we langs twee lijnen aan deze opgaven en het verbeteren van de leefkwaliteit van onze inwoners gedurende hun levensloop:

I. Zorgen voor de randvoorwaarden voor een (betaalbare) sociale infrastructuur, zodat onze inwoners gedurende hun levensloop gebruik kunnen maken van sociale voorzieningen.

- We zetten vanuit het gedachtegoed van positieve gezondheid in op de transformatiedoelen: preventie, eigen regie en sociale veerkracht van inwoners, ondersteuning in het alledaagse en samenredzaamheid (bewonersinitiatieven). De leefwereld van onze inwoners staat hierbij centraal.
- We sturen met onze inkoop van zorg en ondersteuning op de transformatiedoelen (preventie, eigen regie, ondersteuning in het alledaagse en iedereen het zijne).
- We zetten gericht in op ruimtelijke maatregelen die zorgen voor participatie, ontmoeting, sociale contacten, gezond gedrag en het afschalen van dure zorg in de wijken en dorpen.
- We realiseren maatschappelijke effecten door het optimaal inzetten van maatschappelijk vastgoed en het ontwikkelen van nieuw vastgoed. Iedere Groninger verdient gelijke kansen om de kracht van sport en bewegen te ervaren: het is leuk, maakt gezonder, gelukkiger en draagt bij aan een sterke samenleving.
- We stimuleren de zichtbaarheid van cultuur in de stad en de mogelijkheid mee te doen aan cultuur in dorpen en wijken. In de gemeente Groningen is kunst en cultuur voor iedereen toegankelijk en dit spreekt inwoners en bezoekers van alle leeftijden en culturele achtergronden aan.
- We dempen de sociale effecten van de COVID-19-pandemie. Juist op het terrein van gezondheid en welbevinden kunnen we als

gemeente samen met inwoners en andere partijen het verschil maken door het beïnvloeden, aanpassen en ontwikkelen van de directe leefomgeving.

- We streven ernaar om in het stedelijk gebied en grotere dorpen binnen een straal van 1 km voor ieder kind een openbare basisschool ter beschikking te hebben, als dat redelijkerwijs mogelijk is.
- We streven naar een divers aanbod van onderwijsstromingen en onderwijsconcepten en een goede verdeling en spreiding van alle onderwijs.
- We creëren een kindvriendelijke en veilige omgeving en een positief opgroei- en opvoedklimaat.

II. Verschil maken in het dagelijkse leven van inwoners met een langdurige integrale wijkaanpak.

- We zetten in op een langjarige, integrale, gebiedsgerichte aanpak om tot sterke wijken en dorpen te komen met gezonde, sociaal veerkrachtige inwoners. We zetten in op wijk- en dorpsvernieuwing 3.0 in Selwerd, De Wijert-Noord, Beijum, Indische Buurt/De Hoogte, Lewenborg, Paddepoel, Vinkhuizen en Ten Boer. Ruimtelijke ingrepen dragen in deze gebieden bij aan het verstevigen van de sociale basis.
- We zetten in op kansrijk opgroeien voor alle kinderen in de gemeente. We doorbreken de armoede-overdracht van ouder op kind. Onderwijs zien we hierbij als een belangrijk middel om de effecten van kansenongelijkheid te verkleinen.
- We versterken de kwaliteit van de wijk- en dorpscentra en maken de wijken en dorpen beter zichtbaar en vindbaar. We verbeteren de verbinding tussen binnenstad, wijk- en dorpscentra en ommeland.
- We zorgen in de wijk- en dorpsvernieuwingengebieden voor gemengde wijken met verschillende typen woningen en voorzieningen, die aansluiten bij de woon- en zorgbehoefte van verschillende groepen. In elke wijk kent de school een gemengd leerlingenbestand.

Wat gaan we doen:

- We gaan de wijkcentra in de noordelijke wijken versterken. Door meer massa te creëren, voorzieningen in de wijk te concentreren (winkels, bibliotheek, WIJ-team, zorg, wijkmarkt) en de wijken aan te takken op verbindingswegen die naar de binnenstad lopen, moeten deze wijkcentra ook betekenis krijgen voor een grotere groep dan alleen de wijkbewoners zelf. Barrières, zoals het spoor en de ringweg, worden doorbroken. Ook gaan we de noordelijke wijken beter verbinden aan het ommeland, zodat er meer doorgaande routes ontstaan.
- We maken noordelijke stadswijken ook voor de jongeren aantrekkelijk om te wonen en te werken. Bij de wijkvernieuwing gaan we rekening houden met hun specifieke woonwensen. Dit gaat niet alleen over wonen, maar ook over het gebruik van voorzieningen.
- We creëren gemengde woonmilieus die uitnodigen tot het aangaan en onderhouden van sociale contacten. We houden rekening met toegankelijkheid, sociale veiligheid en de inrichting van de openbare ruimte. Technologie kan bijdragen aan veilig langer thuis kunnen wonen (sensoren, domotica).
- Via een hernieuwde inzet op gemengde wijken kiezen wij voor een inclusieve gemeente waar iedereen op een gelijkwaardige manier kan deelnemen. Daartoe maken we afspraken met betrokken partijen over aantallen huurwoningen en woningen voor middeninkomens, evenwichtige spreiding van bijzondere doelgroepen, wonen en zorg en verduurzaming.
- Samen met de Veiligheidsregio, GGD, instellingen en maatschappelijke organisaties ontwikkelen we een multidisciplinaire aanpak en preventieve inspanningen voor kwetsbare groepen.
- We zetten ons in voor fysieke en sociale toegankelijkheid, zodat iedereen kan meedoen. Fysieke toegankelijkheid gaat over infrastructuur, gebouwen en woningen, maar ook over bewustwording en obstakelvrije routes. Sociale toegankelijkheid is toegang tot sociale voorzieningen, de woningmarkt en mobiliteit.

- We ontmoedigen het halen en brengen van kinderen per auto bij de scholen.
- We gaan maatschappelijk vastgoed beter benutten (programming) en beter bezetten. Niet elke buurt heeft behoefte aan precies dezelfde voorzieningen. Dat is maatwerk.
- We investeren in onze onderwijsgebouwen om achterstanden te bestrijden. In wijkvernieuwingswijken investeren we in nieuwe of verbeterde huisvesting voor het primair, speciaal- en voortgezet onderwijs, waar mogelijk in combinatie met een integraal aanbod van kinderopvang, sport, welzijn, zorg en cultuur. Dat maakt dat de school een belangrijke ontmoetingsplek wordt.
- Voor maatschappelijke activiteiten en ontmoeting gaan we waar dat kan ook gebruik maken van niet-gemeentelijk vastgoed, zoals verzorgingstehuizen, scholen, bibliotheken en bedrijven. Veel maatschappelijke voorzieningen hebben een stedelijke functie die ook raakt aan de fysieke leefomgeving. Het is van belang hierbij een goede integrale aanpak te waarborgen.
- Het faciliteren van sporten in de openbare ruimte is een belangrijk speerpunt voor ons binnen de gehele gemeente. Sport heeft niet alleen een functie voor de recreatie en de gezondheid, maar draagt ook bij aan versterken van de sociale samenhang in een wijk. De sportvoorzieningen in de wijken blijven bestaan. Een belangrijke opgave is de sportcapaciteit mee te laten groeien met de groei van de gemeente. Woningbouw op bestaande sportvelden vinden we niet wenselijk. We ontwikkelen een integraal plan voor de toekomst van Kardinge. Ook zetten we in op voldoende capaciteit voor de binnensport op de langere termijn.
- We stimuleren onze bewoners om actief mee te doen aan het verbeteren van de eigen leefsituatie. Sociale cohesie en kleinschaligheid zijn belangrijk, zodat mensen elkaar kennen en zich om elkaar bekommeren. We werken intensief samen met bewoners aan de wijk- en dorpsagenda's. Zo investeren we in een beter

Iedereen doet mee en helpt mee in een groeiende gemeente

- Wijk- en dorpscentra worden aantrekkelijke, levendige gebieden om te verblijven en ontmoeten. We concentreren zoveel mogelijk functies in en rond wijk- en dorpscentra.
- Samen met bewoners gaan we kijken hoe we het kleinschalige groen in wijken en buurten kunnen verbeteren of andere plekken kunnen vergroenen.
- De noordelijke wijken worden beter verbonden met elkaar, de binnenstad en het landelijk gebied.
- Divers aanbod aan woningtypen in de wijken zorgen voor prettige woonmilieus voor iedereen. Meer middenhuur en koopwoningen aan de noordzijde en meer sociale huur aan de zuidzijde van de stad zorgen voor evenwichtige wijken.
- OV Hubs worden aantrekkelijke plekken om te verblijven.

Legenda

- Stadscentrum, wijkcentra en dorpskernen
- Wijkvernieuwing
- Dorpsvernieuwing
- Belevingsplekken
- Verbindingen tussen centra
- Verbindingen tussen wijken en landelijk gebied
- Verbindingen verbeteren
- Buurthuis
- Bruggen
- Sport
- Buurtparken
- Water in de buurt
- Gemeentegrenzen

en democratischer proces, waarin we de verschillende belangen vroegtijdig op tafel krijgen en een plek geven. We investeren daarbij in innovatieve vormen van participatie en experimenteren met nieuwe methoden van lokale (directe) democratie. Dit doen we op het niveau van de buurt, wijk en dorp, maar ook op stedelijke schaal.

- We stimuleren de zichtbaarheid van cultuur in de gemeente en de mogelijkheden om mee te doen aan cultuur in dorpen en wijken. In de gemeente Groningen is kunst en cultuur voor iedereen toegankelijk. Het culturele aanbod is inclusief en spreekt inwoners en bezoekers van alle leeftijden en culturele achtergrond aan.
- We verbinden culturele partners met de gebiedsteams, de WIJ en andere partners in het sociaal domein. We continueren grootschalige wijkprojecten met bewoners, zoals De Wijk De Wereld, en zorgen in samenwerking met culturele partners voor borging van cultuur in de wijk.
- Het aantal evenementenlocaties wordt minder vanwege de druk op de openbare ruimte. We houden ruimte voor buitenevenementen en ontwikkelen per locatie een passend profiel. We werken gericht aan groene evenementen (bijvoorbeeld de Drafbaan als groen evenemententerrein), evenementen voor iedereen (breed en divers aanbod, volksfeesten, inclusief en toegankelijk), evenementen in balans (vergunningen, locatieprofielen, geluid, veiligheid, ecologie) en spin-off evenementen (lokale ondernemers, marketing van Groningen).
- We investeren in een werkprogramma voor de bijstandsgerechtigden in onze gemeente.



4. Gebiedsontwikkelingen

4.1 Verstedelijking, verdichting en hoogbouw in Groningen

In Groningen kiezen we bewust voor nabijheid als het om verstedelijking en verdichting gaat. We bouwen en transformeren binnenstedelijk om de leefkwaliteit te waarborgen. We ontwikkelen gemengde, groene en gezonde wijken waarin wonen, werken en winkelen slim wordt gecombineerd met nieuwe voorzieningen, zoals scholen en parken. Bij de schaa sprong in de woningbouw passen hogere stedelijke dichtheden.

Groningen is van oudsher een stad van twee tot vier bouwlagen. De vooroorlogse stadsuitbreiding kent dan ook veel gebouwen met vier of vijf bouwlagen. Tijdens de wederopbouw was de norm vier bouwlagen in portiek-etagegebouwen. Eind jaren zestig deden de galerijflats hun intrede in Vinkhuizen en Paddepoel. Deze 'hoogbouw' was gepland en hoofdzakelijk corporatief bezit. Sinds de eeuwwisseling zien we vooral particuliere initiatieven in solitaire gebouwen van 50 tot 70 meter hoog. Nieuwe stedelijkheid – zoals recent is ontstaan in de Grunobuurt en het Europapark – biedt ruimte voor gebouwen van 25 tot 30 meter, van vijf tot acht bouwlagen.

De nieuwe stedelijkheid in bijvoorbeeld de Stadshavens beschouwen we als de nieuwe standaard voor binnenstedelijke verdichting. Soms kan het nodig zijn om hoger te bouwen, bijvoorbeeld om meer openbare, groene ruimte te creëren op straatniveau of om een gevarieerd en betaalbaar woningaanbod te kunnen bouwen. Hoogbouw dient dan als middel om ook sociale huur, middenhuur en goedkope koop mogelijk te maken in een plan.

In Groningen rekenen we gebouwen boven de 30 meter tot hoogbouw. In de praktijk begint de meeste recente hoogbouw in Groningen bij 50 meter. Het hoogste gebouw in Groningen is de Martinitoren met 97 meter. In de historische binnenstad wordt een bouwhoogte van 20 meter of vijf bouwlagen al beschouwd als uitzondering. Daar komt het dan ook

heel precies. Nieuwe plannen zoals het Markthotel, Merckt, het Groot Handelshuis en Mercado zijn zorgvuldig afgestemd op het ritme en de schaal van de andere gebouwen aan het plein. De hoogteaccenten van Mercado en het Groot Handelshuis staan niet aan de marktzijde, maar juist aan de achterzijde van de gebouwen. Ook het Groninger Forum staat achter de oostwand. De hoogte is vanaf de Grote Markt niet waar te nemen.

Groningen is geen Rotterdam. De schaal van verstedelijking en hoogbouw wordt dan ook lokaal bepaald. Binnen de Diepenring is minder mogelijk dan daarbuiten. Ook is hoogbouw nooit een incident, maar dient het goed ingepast te worden in de omgeving. Het moet kloppen op de begane grond, op ooghoogte en ook in het ontwerp, in de plattegronden en de architectuur. Goede hoogbouw heeft een levendige plint en vier voorkanten. Al vele jaren is de ongeschreven regel dat woon- of kantoorgebouwen niet hoger mogen worden dan de Martinitoren.

Kortom: niet de bouwhoogte staat centraal bij de vraag hoe we verstedelijken en verdichten met behoud van leefkwaliteit, maar juist de landing op de grond, in de openbare ruimte. Hoogbouw heeft als voordeel dat er op de begane grond, in het bouwvlak, veel ruimte kan worden gemaakt voor groen, ontmoeting en ontspanning. Ook noodzaakt hoogbouw tot inpandig parkeren om het openbaar gebied vrij te houden van parkeerruimte. Bij hoogbouw bieden we dus geen parkeerplaatsen meer aan in de openbare ruimte.

Hoogbouw gaat in Groningen hand in hand met gevarieerde woonprogramma's, levendige plinten en goede architectuur. Wie in Groningen hoger wil bouwen dan 30 meter, moet van goeden huize komen met een goed doordacht ontwerp. Zodra we hoger gaan dan 30 meter, treden grootstedelijke effecten op, ontstaat extra parkeerdruk en staat de directe leefomgeving onder druk. Bij zulke effecten bepaalt de gemeente altijd of een bouwplan en de bouwhoogte acceptabel is.

Willen we hoogbouw lukraak toepassen als incidentele 'spijkers' in een overwegend platte stad? Natuurlijk niet! We passen hoogbouw toe op stedelijke knooppunten, waar de bereikbaarheid met het OV is gegarandeerd en waar voorzieningen zijn geconcentreerd. Wijkwinkelcentra lenen zich goed voor hoogbouw, evenals bus- en treinstations. De ontwikkelingen in Paddepoel zijn illustratief voor deze keuze. Maar ook de huidige en nieuwe stationsgebieden hebben dit laadvermogen.

Hoogbouw kan ook het vertrek- of eindpunt zijn van een stedelijke as. Juist langs de waterwegen en langs de ringweg zien we hoogbouw als markering van invalswegen en stedelijke verdichting. Wie de ringweg ziet als stadsmuur, kan de torens zo aanwijzen. Ze markeren de toegangswegen tot de stad en zijn in hoogte ondergeschikt aan de 'ouwe grijze' aan de Grote Markt.

4.2 Ontwikkelgebieden

Aan de hand van de regionale verstedelijkingsstrategie lichten we in deze paragraaf onze ambities voor de ontwikkelgebieden in de gemeente toe. We maken hierbij onderscheid tussen ontwikkelingen aan de westflank van de stad, aan de oostflank, bij knooppunten van het OV en overige binnenstedelijke ontwikkelingen. Bij de dorpen is ruimte voor kleinschalige groei en maatwerk.

Westflank

Aan de westflank vindt de komende jaren een aantal grote gebiedsontwikkelingen plaats. In totaal worden hier ruim 8.000 woningen ontwikkeld. In de gebiedsvisie westflank bezien we deze ontwikkelingen in samenhang en in relatie tot de benodigde voorzieningen, zoals winkels en sportvoorzieningen. Ook brengen we in beeld welke bovenwijkse maatregelen nodig zijn, zoals groen, water en infrastructuur, om dit gebied tot een volwaardig stadsdeel te maken.

Westflank

(bron: Verstedelijkingsstrategie RGA)



Suikerzijde

In 1914 werd aan de westkant van de stad, op een terrein van 125 hectare groot de 'Friesch-Groningsche Coöperatieve Beetwortelsuikerfabriek' opgericht. Deze groeide uit tot een van de grootste suikerfabrieken in Nederland. Door Europese regelgeving moest de fabriek sluiten in 2008. De gemeente kocht het terrein aan en stelde het beschikbaar voor tijdelijke initiatieven, aangezien de woningmarktcrisis destijds op het

dieptepunt was. Inmiddels schreeuwt de woningmarkt in Groningen om nieuwe woningen. In 2018 heeft de gemeente dan ook besloten om de Suikerzijde versneld te ontwikkelen tot een aantrekkelijke, gemengde stadswijk.

De Suikerzijde wordt stedelijk en stoer, maar ook groen, royaal en uitnodigend om te wonen, te werken, naar school te gaan en te studeren. Ook is er alle ruimte voor ontspanning, sporten, wandelen en fietsen. De Suikerzijde wordt een compleet en veelzijdig stadsdeel voor iedereen. Er komen zo'n 5.000 woningen en diverse commerciële en maatschappelijke voorzieningen, zoals een mbo-campus. Maar ook een groot park en een nieuw station. De ontwikkeling van de wijk gebeurt in vier fasen. Op dit moment zijn de voorbereidingen voor de eerste fase volop gaande. Naar verwachting start de bouw van de eerste woningen in 2023.

Een randvoorwaarde voor de ontwikkeling van het centrumgebied is een nieuw treinstation, uitstekend verknoopt met (noord zuid) busverbindingen, dat de hele westflank moet gaan ontsluiten. Om dit gebied goed bereikbaar te maken, zijn ook aanpassingen in de weginfrastructuur nodig. Op de langere termijn zullen we moeten nadenken over het bedrijventerrein Peizerweg, vanwege de verbindende rol tussen de Suikerzijde en het Stadspark.

De Held III

De tweede belangrijke ontwikkelbouwlocatie aan de westflank is De Held III. Na de vlotte realisatie van De Held I, II en Gravenburg heeft de ontwikkeling van De Held III jarenlang stilgelegen. Vanwege de grote vraag naar woningen trekken we de ontwikkeling nu vlot.

In De Held III komt ruimte voor circa 1.600 woningen. De Held III moet een gevarieerde wijk worden met veel groen, water en verschillende typen woningen. In de wijk moet ruimte komen voor wijkfuncties, zoals

sport, kleinschalige winkels, ontmoetingsplekken en een school, en voor plekken om te werken. De Held III wordt een voorbeeld van een moderne buitenwijk: duurzaam, in haar opzet gericht op fietsers, voetgangers en het OV, met volop ruimte voor betaalbaar wonen en een brede differentiatie aan woningen. Het plan voor de nieuwe wijk omvat ook een noord-zuidverbinding en een nieuw park: een echte Heldin!

Reitdiepzone

De derde gebiedsontwikkeling aan de westflank betreft de Reitdiepzone. Hier zijn de afgelopen jaren al een aantal grootschalige woningbouwprojecten ontwikkeld. De fysieke- en milieuruimte in de Reitdiepzone is beperkt. Daarnaast is de toekomstige aanpak van de Ring West van grote invloed op de mogelijkheden. Tegelijkertijd liggen er ongebruikte kansen, zoals ontwikkeling bij het mogelijk toekomstige station Friesestraatweg.

Infrastructuur

Aan de westflank zijn diverse ingrepen in de infrastructuur nodig. Om het station Suikerzijde te kunnen realiseren zijn – naast een ondertunneling onder het spoor – ook aanpassingen aan het spoor zelf noodzakelijk, zoals het verdubbelen van het spoor naar het Hoofdstation en aanpassingen van de beveiliging. We zullen een besluit moeten nemen over het toekomstige station Hoogkerk, dat dicht bij de Suikerzijde ligt en bovendien lastig inpasbaar is in het dorp.

Als de Ring Zuid klaar is (planning: 2024), moet Ring West op de schop. Ring West is, als laatste schakel in ons ringwegstelsel, nog deels gelijkvloers en dat staat een goede doorstroming in de weg. Bovendien willen we de ringweg een grotere rol geven voor het interwijkverkeer. Niet in de laatste plaats kan aanpak van Ring West ook de barrièrewerking opheffen, wat de leefkwaliteit in het noordwestelijk deel van de stad sterk kan verbeteren.

4.2.2 Oostflank

Het tweede cluster van ontwikkelingen ligt aan de oostkant van de stad. Het betreft hier een combinatie van bestaande uitleglocaties, nieuwe stadsuitleg en inbreiding in de bestaande stad door het transformeren van verouderde bedrijventerreinen langs het Eemskanaal. Alles bij elkaar opgeteld komen hier in totaal zo'n 10.000 nieuwe woningen.



In het Masterplan (2005) is de ontwikkeling van het gebied Meerstad vastgelegd. We gaan dit Masterplan actualiseren. Meerstad is ons antwoord op de vraag naar wijken waar mensen kunnen wonen, werken en recreëren. In dit gebied combineren we de geneugten van het wonen in de stad met de voordelen van buiten wonen. Meerstad is een uitbreiding van het stedelijk gebied waarbij de verbinding met de bestaande stad van groot belang is.

Oostflank

(bron: verstedelijkingsstrategie RGA)

Ook bij de oostflank zijn infrastructurele maatregelen noodzakelijk. Daarnaast is het vooral de uitdaging om dit gebied ruimtelijk en landschappelijk goed in te passen. Bij de ontwikkeling moet er respect zijn voor de bestaande structuren en hebben wij oog voor de dorpsvisie van Middelbert, Engelbert, Harkstede en Ruischerbrug. In het geactualiseerde Masterplan komt ook te staan hoe het gebied rondom (Klein) Harkstede, Scharmer, Lageland, Middelbert en Engelbert er in 2050 uit moet komen te zien.

Meerstad is inmiddels vol op stoom. In totaal worden hier tussen de 7.000 en 8.000 woningen gebouwd. Op dit moment staan er al zo'n 1.000 woningen. Daarmee is de wijk nu groot genoeg om als basis te kunnen dienen voor permanente voorzieningen, zoals winkels en scholen. Om Meerstad beter te kunnen bereiken, wordt er een nieuwe ontsluitingsweg aangelegd vanaf de (oostelijke) ringweg.

Oorspronkelijk waren ook in het gebied Meerstad-Noord woningen gepland. Naar aanleiding van de woningmarktcrisis, in de periode 2008-2014, hebben we in 2013 besloten om van dit gebied 25 jaar lang een energielandschap te maken. Ook bieden we in Meerstad-Noord ruimte voor een proefbaan van de Hyperloop. De transitie van landelijk gebied naar een dergelijk landschap gaat nergens zonder slag of stoot en dus ook in Groningen niet. Tegelijkertijd zijn wij van mening dat dit gebied zich goed voor deze invullingen leent en dat deze op een goede manier kunnen worden ingepast.

Om Meerstad beter te verbinden met de stad, ontwikkelen we een nieuwe wijk in het gebied tussen de ringweg en Meerstad: Eemskanaalzone fase 4. Hier is ruimte voor ruim 2.000 woningen. De ontwikkeling van dit gebied past in de visie 'Stad aan het Water', die een ontwikkelperspectief schetst voor de hele Eemskanaalzone, van centrum tot en met Meerstad. De eerder gemaakte cultuurhistorische analyse dient als onderlegger voor de ontwikkelstrategie Eemskanaalzone.

Stadshavens

Vlak bij de binnenstad, grenzend aan de Oosterparkwijk en bij de grootschalige winkelconcentratie aan het Sontplein, liggen de Stadshavens. Dit verouderde bedrijventerrein langs het Eemskanaal transformeert de komende jaren naar een binnenstedelijk woonwerkgebied met ruimte voor ruim 2.000 woningen. De ambitie is om van dit gebied een sterk stedelijke locatie te maken, met een kwalitatief goede openbare ruimte, waarin ruimte is voor fietsers en voetgangers en waarin de auto niet zichtbaar aanwezig is. We ontwikkelen de Stadshavens samen met marktpartijen.

Scandinavische Havens, Koningsweg en Sontplein

Als logisch vervolg op de Stadshavens, dienen zich de Scandinavische Havens aan. Deze terreinen, insteekhavens langs het Winschoterdiep, bevatten nu nog watergebonden bedrijvigheid. We ontwikkelen de Scandinavische Havens niet voor 2035. Een nieuwe gebiedsvisie voor de Scandinavische Havens moet uitwijzen of en hoeveel woningbouw op deze locatie in de toekomst mogelijk is.

In de omgevingsvisie 'Next City' (2018) stond dat we ook nadenken over het transformeren van de bedrijventerreinen Koningsweg en het Sontplein. Gelet op de actuele ontwikkelingen en mogelijkheden die we elders in de stad hebben, kiezen we ervoor om deze terreinen te behouden als werklocatie.

4.2.3 Gebied Ten Boer

In het noordoostelijke deel van de gemeente ligt het gebied van de voormalige gemeente Ten Boer. Het gebied wordt gekenmerkt door haar kleinschalige, unieke en vitale dorpen, met haar cultuurhistorische waarden zoals het eeuwenoude wierdenlandschap, de Fivel, de kerk van Garmerwolde en het klooster Wittewierum. De eigenheid van de negen dorpen wordt gekoesterd door haar inwoners. Dit betekent dat elk dorp anders is, zowel ruimtelijk, sociaal als demografisch. Het groene en open landschap maakt het gebied een tegenpool van de drukke stad en biedt ruimte voor de agrarische sector en de vrijetijdseconomie. De afstand tot de stad en de uitstekende bereikbaarheid maken Ten Boer tot een ideale uitvalsbasis voor mensen die werken in de stad en willen wonen in een landelijk woonmilieu. Omzien naar elkaar, gecombineerd met een sterke saamhorigheid en voorzieningen zorgen ervoor dat kinderen in een veilige omgeving op kunnen groeien en ouderen kunnen blijven wonen in hun dorp.

Noodzakelijk om de leefbaarheid in dit gebied op peil te houden, is het versterken van bestaande voorzieningen, het realiseren van nieuwe voorzieningen, zoals snel internet in het buitengebied, en kleinschalige woningbouw in de dorpen. Tegelijkertijd zorgen nieuwe vormen van mobiliteit, zoals de e-bike, ervoor dat het verzorgingsgebied van de voorzieningen groter wordt. De agrarische sector staat onder druk doordat een deel van de sector met moeizame bedrijfsopvolging kampt. De zware opgave om de CO₂-uitstoot terug te brengen, is een factor van belang op de ervaren druk in de sector. In de toekomst kan dit leiden tot een toename van vrijkomende agrarische bebouwing. De komende jaren zullen we hierop een antwoord moeten formuleren, in samenhang met het provinciaal beleid.

De gevolgen van de aardgaswinning zorgen nog steeds voor veel problemen in de provincie en zeker in de dorpen binnen het



4.2.4 Gebied Haren

In het zuidelijke deel van de gemeente Groningen ligt het gebied Haren. Haren kenmerkt zich door haar groenblauwe structuur (landschap en water), gevormd door de Hondsrug, het esdorpenlandschap en de beekdalen van de Hunze en Drentse Aa. Dit biedt veel mogelijkheden voor vrijetijdsbesteding, werkgelegenheid, beleving, onderwijs en gezondheid. Het is een uitdaging om deze kansen een plek te geven in relatie tot de groeiende aandacht voor klimaatadaptatie, duurzaamheid, behoud van erfgoed en cultuurhistorie en de waarde van plekken als de Hortus en de Biotoop.

Binnen het gebied Haren (Haren-centrum, Glimmen, Noorderlaren en Onnen) is het behouden en versterken van de leefbaarheid en identiteit de basis voor alle opgaven. De afgelopen twee jaren hebben we met de vier dorpen het fundament gelegd voor gebiedsgericht werken, onder andere door het creëren van nieuwe netwerken en nieuwe vormen van samenwerking tussen inwoners en de nieuwe gemeente.

Inmiddels zijn we gestart met het voeren van gesprekken met bewonersorganisaties over de leefbaarheid van de dorpen. Dat doen we aan de hand van het accommodatiebeleid, de sociale basis en het Gronings model voor wijk- en dorpsdemocratie. We gaan verder met het vormen van netwerken rondom jongeren. We herijken het zandwegenbeleid en werken verder aan de centrumvisie Haren.

De komende jaren verkennen we de mogelijkheden voor het opstellen van een integraal plan voor het gebied ten oosten van Haren (De Vork-Mikkelhorst) en onderzoeken we de kansen voor vrijetijdseconomie in het buitengebied, zoals Paterswoldsemeer, Zuidlaardermeergebied, Nationaal park Drentsche Aa en Geopark de Hondsrug. Dit doen we in balans met de natuur- en ecologische draagkracht van deze gebieden.

Belangrijke opgaven voor het gebied Haren zijn:

- Koester het beek- en esdorpenlandschap en de cultuurhistorische waarden;
- Biedt ruimte voor de agrarische sector, stimuleer lokaal voedsel, en natuurinclusieve productiemethoden;
- Betrek bewoners bij gebiedsontwikkelingen en bij het formuleren van beleidsdoelen die ook hun weerslag vinden in het gebied;
- Samen met onze partners borgen van de kwaliteiten van het Nationaal Park Drentsche Aa en het Unesco Global Geopark de Hondsrug;
- Heb aandacht voor de huidige waarden van de Hortus en de Biotoop;
- Stimuleer recreatie en toerisme in balans met de landschappelijke kenmerken;
- Hou rekening met specifieke identiteit en het DNA van de dorpen.



4.2.5 Knooppuntontwikkeling

Groningen is een compacte stad met korte afstanden en sterk stedelijke bebouwing. Hier liggen grote kansen voor knooppuntontwikkeling (Transit Oriented Development), die we beter willen benutten.

Hoofdstation

Belangrijkste knooppunt in Noord-Nederland is het Hoofdstation van Groningen. Aan de noordzijde zijn in de jaren 80 en 90 veel kantoren gebouwd. De komende jaren ontstaan hier steeds vaker investeringsvraagstukken en transformatieopgaven. Aan de zuidzijde van het station is ruimte gekomen voor gebiedsontwikkeling door het verplaatsen van het rangeerterrein naar De Vork (Haren). Hier liggen kansen voor een zeer intensief hoogstedelijk programma, waarin voorzieningen, werken en onderwijs leidend zullen zijn en wonen ondersteunend. Tevens biedt de gebiedsontwikkeling de mogelijkheid om, via een tunnel onder het station, de zuidelijke wijken van de stad nog beter met de binnenstad te verbinden. Daarbij hoort ook de vraag wat de toekomst van het Stadsbalkon is.

Overige stations

Groningen kent naast het Hoofdstation nog drie stations: station Groningen Europapark, station Groningen Noord (het Noorderstation) en Haren. Het Europapark is een geslaagd voorbeeld van knooppuntontwikkeling. Dit gebied willen we de komende jaren verder uitbouwen. Het Noorderstation is nog onderbenut. Hier liggen grote kansen voor verdere verstedelijking, waarmee we ook de omliggende wijken Selwerd en De Hoogte kunnen versterken en de leefkwaliteit kunnen vergroten met groen en een aantrekkelijke en veilige openbare ruimte. Voor station Haren zien we meer kleinschalige knooppuntontwikkeling als kans om het gebied te versterken. Ditzelfde geldt voor een aantal belangrijke hubs in de stad en de dorpen Ten Boer en Haren.

Het toekomstige station Suikerzijde kan, vergelijkbaar met het Noorderstation, een knooppunt zijn voor de westflank, in combinatie met de komst van een MBO-campus. We gebruiken de herontwikkeling van het sportcentrum Kardinge om de potentie van het gebied te vergroten in samenhang met de ontwikkeling van de Vitaliteitscampus Kardinge en de gunstige ligging van het transferium. Deze campusontwikkelingen geven we samen met de betrokken onderwijsinstellingen verder vorm.

4.2.6 Overig binnenstedelijk

Kenmerkend aan de stad is dat er naast grootschalige gebiedsontwikkelingen ook veel, vaak private, woningbouwinitiatieven zijn. Soms geclusterd (zoals Paddepoel en de Oosterhamrikzone), soms als een op zichzelf staande ontwikkeling. We willen hier meer richting aan geven door duidelijker te zijn wat we van nieuwe ontwikkelingen in die gebieden verwachten. We gaan kaders ontwikkelen waarlangs we dit soort initiatieven gaan toetsen. De belangrijke assen lopen vanuit het centrum naar Paddepoel/Zernike, naar Kardinge, naar Meerstad en naar de Suikerzijde.

Hier en daar in de stad zien we kleinere werklocaties die het moeilijk hebben, maar door de relatief lage huren kansen bieden voor startende bedrijven. Een voorbeeld hiervan is de Ulgersmaweg. Hier zullen we voor 2035 niet starten met een transformatie naar een gemengd woon-werkgebied.

4.3 Financiering

De gemeente staat voor grote opgaven op het gebied van verstedelijking en mobiliteit. Hoewel we als gemeente veel investeren in deze opgaven, kunnen we ze niet zelfstandig dragen. Daarom bespreken wij deze opgaven in zo veel mogelijk samenhang aan verschillende tafels met onze belangrijkste partners op gemeentelijk, provinciaal en nationaal niveau.

Agenderen van opgaven en ambities

Het landelijke woningtekort heeft zeker ook in Groningen zijn weerslag. In de Woondeal (2019) hebben we met het ministerie van BZK afgesproken om 20.000 woningen toe te voegen voor 2030, waar mogelijk binnenstedelijk. Ook de wijkvernieuwing en de vernieuwing van de dorpen als gevolg van de gaswinning, vragen onze blijvende aandacht. Randvoorwaarde voor deze opgaven is een efficiënt functionerend mobiliteitssysteem dat zo min mogelijk barrières in de gemeentelijke structuur opwerpt. De eerste stap is het agenderen van deze opgaven op alle mogelijke schaalniveaus en bij de betrokken andere overheden (provincie en ministeries van BZK, I&W en EZK).

Financieringsstrategie

Als gemeente investeren we veel in deze opgaven en ambities, via het Stedelijk Investeringsfonds (SIF), grondexploitaties, de meerjarenprogramma's en via het Regiofonds van de Regio Groningen Assen. Maar deze gemeentelijke inzet is niet toereikend en vaak is een andere partij leidend, als eigenaar van de infrastructuur. Zo zijn provincie en Rijk primair verantwoordelijk voor de grote infrastructurele opgaven, en kennisinstellingen als het gaat om campusontwikkeling. Kortom, deze opgaven (en effecten) zijn bovenlokaal. Alleen in goede samenwerking met stakeholders kunnen we deze opgaven financieren. Vaak moet deze financiering worden gezocht buiten de reguliere programma's van gemeente, provincie en Rijk. Voor deze opgaven werken we aan financieringsstrategieën.

Ter illustratie: op dit moment doen zich concrete financieringsmogelijkheden voor via:

- het Nationale Groeifonds (Deltaplan, campusontwikkeling);
- de Woningbouwimpuls (Suikerzijde, Stadshavens);
- Regiodeal Groningen-Noord en programma Leefbaarheid en Veiligheid (wijkvernieuwing);
- Aardgasvrije Wijken (energietransitie, wijkvernieuwing);
- het Nationaal Programma Groningen (wijkvernieuwing, energietransitie, innovatieve mobiliteit);
- het Just Transition Fund (campusontwikkeling, energietransitie);
- het MIRT (mobiliteit)
- en natuurlijk het regeerakkoord (woningbouw, Deltaplan).

Kosten verhalen

Het ontwikkelen van de bestaande stad met goede kwaliteit vraagt speciale aandacht. De gemeente kan dat niet alleen. Essentieel hierbij is de mate waarin private partijen bij kunnen en dienen te dragen aan de ambities van de Omgevingsvisie en het daarop gebaseerde programma.

Op basis van de huidige Wet ruimtelijke ordening (Wro) en straks de Omgevingswet (OW) is de gemeente verplicht haar kosten te verhalen op private partijen die 'bouwplannen' (Wro) of straks 'kostenverhaalplichtige activiteiten' (OW) realiseren. Uitgangspunt daarbij is dat initiatiefnemers voor een belangrijk deel meebetalen aan de ambities van de gemeente.

In de gemeente Groningen komen veel projecten gelukkig in goede samenwerking tot stand. Maar goede wil alleen is niet voldoende. Nog te vaak zien we dat de gemeente om moverende redenen de kosten voor haar rekening neemt bij een private ontwikkeling als er aanpassingen nodig zijn in de omgeving, bijvoorbeeld de verkeersafwikkeling. Wij willen het instrument kostenverhaal daarom consequenter gaan inzetten. We onderzoeken of dit niet alleen kan bij nieuwe gebiedsontwikkelingen, maar bijvoorbeeld ook bij andere projecten die een effect hebben op het gebruik van de openbare ruimte, infrastructuur en voorzieningen.

Stedelijk Investeringsfonds (SIF)

In de Gemeentebegroting 2017 is besloten een Stedelijk Investeringsfonds (SIF) te vormen. Dit fonds is noodzakelijk voor het financieren van fysieke investeringen in stedelijke vernieuwings- en/of ontwikkelingsprojecten, die bijdragen aan de groei van de stad en de uitvoering van de Omgevingsvisie. Met het SIF kunnen we fysieke investeringen in gebiedsontwikkelingen structureel borgen, afstemmen en indien nodig jaarlijks bijstellen. Dat is noodzakelijk, want verschillende ontwikkelingen hebben niet alleen onze investeringsopgave voor de komende jaren sterk vergroot, maar daarbij ook de behoefte aan het inzetten van onze eigen gemeentelijke middelen.

In 2018 zijn in het kaderdocument SIF de volgende zeven gebieden als SIF-project beschouwd:

1. Binnenstad
2. Stationsgebied
3. Eemskanaalzone
4. Suikeruniegebied
5. Oosterhamrikzone
6. Westelijke Ringwegzone
7. Wijkvernieuwing

Daarnaast zijn er drie categorieën toegevoegd aan het SIF:

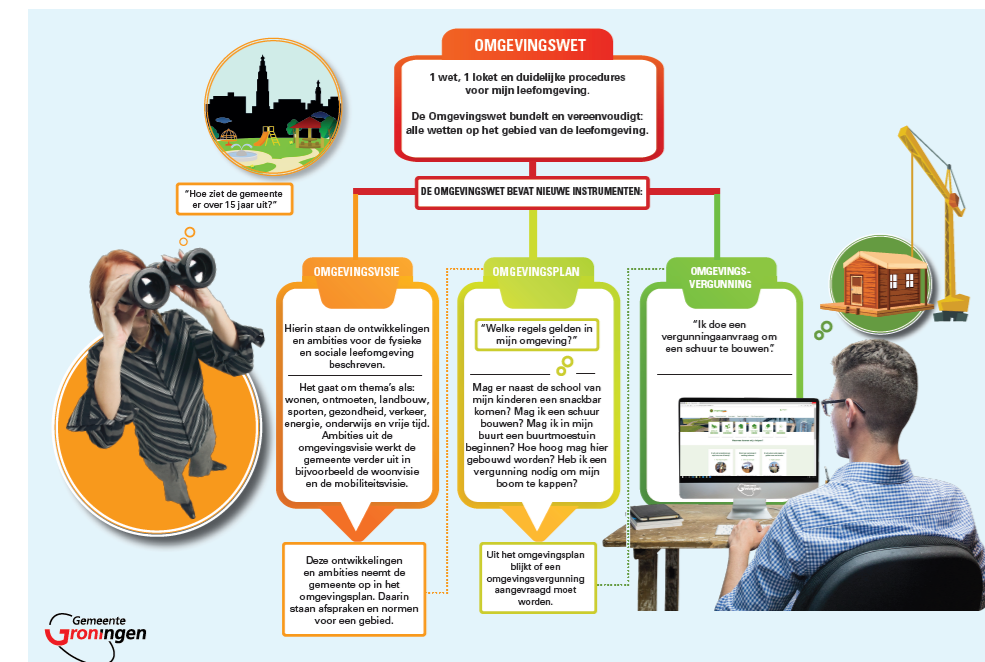
- Incidentele plankosten
- Extra investerings- en beleidsmiddelen gekoppeld aan programma's
- Reserve SIF

Middelen die in het SIF zitten en nog niet zijn uitgegeven, blijven binnen het SIF. Over de stand van het SIF en de wijzigingen wordt jaarlijks via de begroting gerapporteerd.

5. Instrumenten Omgevingswet

5.1 Omgevingsvisie en omgevingsplan

In de Omgevingsvisie schetst de gemeente de ambities voor de leefomgeving op langere termijn. De Omgevingsvisie is zelfbindend voor de overheid, maar bevat geen juridische regels of omgevingswaarden. Daarvoor is het omgevingsplan het instrument. Via de omgevingsvergunning krijgt de initiatiefnemer uiteindelijk de vergunning.



Het omgevingsplan komt in de plaats van het huidige bestemmingsplan en een aantal verordeningen. Het bevat de juridische vertaling van de ambities zoals neergelegd in de Omgevingsvisie en bijbehorende deelvisies, zoals de Woonvisie en de Mobiliteitsvisie. Zoals hierboven geschetst, omvat het omgevingsplan de regels en de mogelijkheden voor bezwaar en beroep.

Wettelijk moet elke gemeente uiterlijk in 2029 één werkend omgevingsplan voor de gehele gemeente hebben. In Groningen hebben we nu meer dan honderd bestemmingsplannen. We gaan het omgevingsplan gebiedsgericht en gefaseerd opstellen. We hebben de ambitie om de tussenfase, waarin een deel van de gemeente al een omgevingsplan heeft en een ander deel nog een bestemmingsplan, zo kort mogelijk te houden. We streven ernaar om in 2025 het omgevingsplan gereed te hebben. Of we dit ook echt gaan halen, is afhankelijk van vele factoren, waaronder de landelijke voortgang en de beschikbare capaciteit.

Het omgevingsplan wordt uiteindelijk digitaal beschikbaar gesteld via het zogenaamde Digitaal Stelsel Omgevingswet (DSO). Het wordt mogelijk om hierin ook de Omgevingsvisie te ontsluiten. Dat zou wel betekenen dat zowel tekst als kaartmateriaal anders moet worden vormgegeven en ontsloten. Gelet op het moeizame traject waarop het DSO tot stand komt, en daarmee het uitstel van de invoering van de Omgevingswet, hebben wij ervoor gekozen om in deze versie van de Omgevingsvisie te kiezen voor de huidige kaartensystematiek. Hetzelfde geldt voor het uitvoeren van een Milieu Effect Rapport (MER) voor de Omgevingsvisie. Zolang de wet nog niet is ingevoerd, hebben wij ervoor gekozen om voor deze actualisatie geen MER uit te voeren.

In 2023 hebben we de volgende inhoudelijke actualisatie van de Omgevingsvisie voorzien. Dan bezien we opnieuw aan welke standaard de visie moet voldoen en of we dan een MER uitvoeren. Dit past in de wettelijke voorwaarden, waarin staat dat elke gemeente in 2024 een Omgevingsvisie moet hebben.

5.2 Programma's

Om de gewenste kwaliteit van de fysieke leefomgeving te bereiken, kan de gemeente (en ook waterschappen, provincie en het Rijk) voor de Omgevingswet programma's opstellen met beleid en maatregelen. Soms is een programma verplicht. Deze maatregelen kunnen beleidsregels en financiële instrumenten zijn, maar ook andere instrumenten om de doelstellingen te bereiken, zoals communicatie, convenanten, de uitvoering van projecten of het stellen van regels.

Het college van B&W is verantwoordelijk voor het opstellen en uitvoeren van programma's. Een programma is alleen zelfbindend, dus voor het gemeentebestuur. Een programma kan wel burgers en bedrijven stimuleren om die dingen te doen die helpen om de doelstellingen te halen. Er is geen sprake van direct toezicht of handhaving op een programma. Er staat geen beroep open tegen de vaststelling van een programma.

Er zijn twee soorten programma's: vrijwillige en verplichte.

5.2.1 Vrijwillige programma's

In onze Omgevingsvisie staan een aantal doelen centraal. We willen een gemeente blijven met een aantrekkelijk leefklimaat, we willen groeien, we willen de energietransitie een plek geven en een ongedeelde gemeente blijven met perspectief op nieuwe werkgelegenheid. Deze doelen vertalen we jaarlijks in vijf ruimtelijke meerjarenprogramma's:

- Wonen
- Ruimtelijke economie
- Verkeer
- Leefkwaliteit
- Energie

Binnen deze programma's ontwikkelen we deelvisies en komen ambities

en financiering samen. De meerjarenprogramma's vormen samen ons ruimtelijke antwoord op de opgaven waar onze gemeente voor staat. We schetsen een concrete planhorizon van vier jaar met een doorkijk naar de jaren daarna. Alle ruimtelijke meerjarenprogramma's bieden we in samenhang aan. De sociale doelen vertalen we in diverse sectorale en gebiedsgerichte meerjarenprogramma's.

5.2.2 Verplichte programma's

Naast eigen programma's kent de Omgevingswet ook verplichte programma's. Dit betreft bijvoorbeeld programma's uit Europese regelgeving, zoals het actieplan Geluid. Verplichte programma's onder het oude recht blijven gelden onder de Omgevingswet.

Ook is een programma verplicht bij dreigende overschrijding van omgevingswaarden, bijvoorbeeld voor luchtkwaliteit. Op dit moment is er nergens in Groningen sprake van dreigende overschrijding van deze normen. Het stellen van omgevingswaarden over luchtkwaliteit is nu niet aan de orde. Daar waar dit in de toekomst mogelijk het geval kan zijn proberen we dit via een preventieve aanpak tegen te gaan.

5.3 Participatie onder de Omgevingswet

In de Omgevingsvisie van 2018 is het kader burgerparticipatie vastgesteld. Dit kader is samen met de gemeenteraad tot stand gekomen en bevat uitgangspunten waaraan goede participatie moet voldoen. Het kader is opgenomen in de bijlage.

Inmiddels is meer bekend aan welke vereisten participatie onder de Omgevingswet moet voldoen. Een van de mogelijkheden is het opstellen van participatiebeleid. Overheden mogen zelf bepalen hoe ze hun participatiebeleid vormgeven. In dat beleid kunnen ze hun visie op participatie en hun uitgangspunten opnemen. Bijvoorbeeld over

de toegankelijkheid, de representativiteit en de betrokkenheid van ondervertegenwoordigde groepen. Maar ook over hun eigen rol en over de manier waarop het participatieresultaat wordt meegewogen in het uiteindelijke plan. Door dit beleid duidelijk vast te stellen, is voor alle betrokkenen meteen duidelijk hoe zij kunnen meedenken en meedoen.

Verplichte participatie

Er is nog een goede reden voor het opstellen van participatiebeleid. Een gemeenteraad kan met een raadsbesluit gevallen aanwijzen waarin participatie verplicht is. Het gaat dan om activiteiten die niet passen volgens het omgevingsplan: de zogenoemde buitenplanse omgevingsplanactiviteiten. Het kan voor de overheid handig zijn om voor zulke gevallen participatiebeleid te formuleren. Zij kan dan daarin aangeven hoe zij omgaat met binnengekomen aanvragen.

Participatiebeleid en participatieverordening

Voor nog betere participatie op decentraal niveau is een wetsvoorstel in voorbereiding. Daarin wil het Rijk de inspraakverordening die nu nog geldt, verbreden naar een participatieverordening. Het wetsvoorstel stimuleert decentrale overheden om participatiebeleid te ontwikkelen: beleid over de betrokkenheid van inwoners bij de voorbereiding, uitvoering en evaluatie van beleid. Wij zijn in 2021 gestart met een verkenning hoe we onze huidige inspraakverordening kunnen verbreden naar een participatieverordening.



6. Geraadpleegde bronnen

CIJFERMATERIAAL

Benchmark 'Waar staat je gemeente':

<https://www.waarstaatjegemeente.nl/>

'Groningen: Stad en regio', Onderzoek en Statistiek gemeente Groningen samen met Rijksuniversiteit Groningen, juli 2017:

http://www.bureauonderzoek.nl/images/stories/rapport/Groningen_stad_en_regio.pdf

Bureau Onderzoek & Statistiek, Quick Scan Daily Urban System:

<https://oisgroningen.nl/daily-urban-system-van-de-gemeente-groningen>

City of Talent, Facts and Figures:

<https://www.cityoftalent.nl/merkgroningen/facts-figures>

Onderzoeksbank Onderzoek en Statistiek gemeente Groningen:

<https://os-groningen.nl/cijfers/onderzoeksbank/>

Belangrijke deelmonitoren van Onderzoek en Statistiek gemeente Groningen:

<https://groningen.buurtmonitor.nl/>

Data en statistieken over Groningen en haar economie:

<http://www.groningencitymonitor.nl/>

RELEVANTE BELEIDSSTUKKEN

Omgevingsvisie gemeente Groningen, concept-mobiliteitsvisie, groenplan, woonvisie en andere relevante basisdocumenten

<https://gemeente.groningen.nl/documenten-en-contact-omgevingsvisie>

Gebiedsagenda MIRT Noord-Nederland:

<https://leerplatformmirt.nl/kennis+kunde+en+inspiratie+2/archief/358874.aspx?t=Gebiedsagenda+Noord+Nederland>

Regiovisie Groningen-Assen, 1996-2018:

<https://www.regiogroningenassen.nl/publicaties/algemeen>

- Actualisatie Regiovisie RGA
- Regionaal Woondocument
- Verstedelijkingsstrategie

Omgevingsvisie provincie Groningen, 2016:

<https://www.provinciegroningen.nl/actueel/dossiers/omgevingsvisie/>

Revisie omgevingsvisie provincie Drenthe, 2018:

<https://www.provincie.drenthe.nl/onderwerpen/bouwen-wonen/omgevingsvisie/>

Platform31 kennisdossiers:

<https://www.platform31.nl/wat-we-doen/kennisdossiers>

Gezondheidsbeleid gemeente Groningen en Healthy Ageing Visie, De G6 voor een gezonde stad (2017):

<https://gemeenteraad.groningen.nl/Documenten/Gezondheidsbeleid-Groningen-Gezond-2018-2021-en-Healthy-Ageing-Visie-1.pdf>

De onderwijsagenda Goed onderwijs voor iedereen – Een leven lang gelijke kansen:
<https://gemeenteraad.groningen.nl/Documenten/Bijlage-Goed-onderwijs-voor-iedereen-1.pdf>

Werkprogramma 2020-2022:
<https://gemeenteraad.groningen.nl/Documenten/Bijlage-2-Werkprogramma-2020-2022-1.pdf>

De sociale basis in Groningen – Harmoniseren en verder:
<https://gemeenteraad.groningen.nl/Documenten/Raadsvoorstellen/Bijlage-2-De-sociale-basis-in-Groningen-Harmoniseren-en-verder.pdf>

Kadernota Cultuur Gemeente Groningen 2021-2028: Kunst en cultuur voor iedereen:
<https://gemeente.groningen.nl/sites/default/files/Kadernota-Cultuur-Gemeente-Groningen-2021-2028-Kunst-en-cultuur-voor-iedereen-def.pdf>

Sport- en beweegvisie 2021 Sportief kapitaal voor iedere Groninger Visie IHP 2020-2039:
<https://gemeenteraad.groningen.nl/Documenten/Raadsvoorstellen/Bijlage-1-Sportief-kapitaal-voor-iedere-Groninger.pdf>

Het Groningse model voor wijk- en dorpsdemocratie (2021):
<https://gemeenteraad.groningen.nl/Documenten/Bijlage-1-Het-Gronings-model-voor-wijk-en-dorpsdemocratie-17-2-2021-1.pdf>

BEVOLKINGSONTWIKKELING

Demografische ontwikkelingen gemeente Groningen:
<https://os-groningen.nl/wp-content/uploads/2017/11/demografische-ontwikkelingen-gemeente-groningen-2007-2037.pdf>

Provincie Groningen, rapport groei, krimp en migratie, 2012:
https://www.provinciegroningen.nl/fileadmin/user_upload/Documenten/Downloads/Definitief_KAW-rapport_inzake_relatie_tussen_groei_en_krimp.pdf

Woningbehoefteonderzoek Companen 2015:
https://www.companen.nl/arnhem/wp-content/uploads/2016/12/regio_groningen-assen_-_woningbehoefteonderzoek_2015-1.pdf

LEEF- EN VESTIGINGSKLIMAAT

Artikel in magazine Ruimte en Wonen over The Next City, 2018
<https://www.ruimteenvonen.nl/groningse-model-voor-stedelijke-groei>

European Commission, Quality of life in European cities 2015, Luxemburg 2016
http://ec.europa.eu/regional_policy/sources/docgener/studies/pdf/urban/survey2015_en.pdf

De stad: magneet, roltrap en spons, Planbureau voor de Leefomgeving:
<http://www.pbl.nl/publicaties/de-stad-magneet-roltrap-en-spons>

Het belang van cultuurstad Groningen, Gerard Market c.s., 2011:
https://os-groningen.nl/wp-content/uploads/rapport/belang_cultuur_gron_11.pdf

Wat werkt in de wijk, meer gebiedsgericht:
<http://www.watwerktindewijk.nl/>

Weten wat werkt, kennis en aanpak van sociale vraagstukken:
<https://www.movisie.nl/weten-wat-werkt>

Huisvestingsonderzoek 'Beschermd wonen', KAW Advies in opdracht van centrumgemeente Groningen, september 2017:
<https://www.kaw.nl/projecten/huisvestingsonderzoek-beschermd-wonen>

De stad als gezonde habitat, Gezondheidswinst door omgevingsbeleid:
<https://www.rli.nl/publicaties/2018/advies/de-stad-als-gezonde-habitat>
<https://www.slimmeengezonestad.nl/Pilotsteden/Groningen/default.aspx>

Energy Academy/EnTrancE:
<http://www.energyacademy.org/>
<http://en-tran-ce.org/>

GCECA, Global Centre on Excellence on Climate Adaptation:
<https://gceca.org/about+gceca/default.aspx>

Gronings Bod:
<http://www.hetbestevoornederland.nl/>

(KENNIS)ECONOMIE EN INNOVATIE

Onderwijs in Cijfers, Prognoses voor totale aantal WO-studenten:
<https://www.onderwijsincijfers.nl/kengetallen/wetenschappelijk-onderwijs/deelnemerswo/prognose-aantal-deelnemers>

Onderwijs in Cijfers, Prognoses voor het totale aantal hbo-studenten:
<https://www.onderwijsincijfers.nl/kengetallen/hoger-beroepsonderwijs/deelnemers-hbo/prognose-aantal-deelnemers>

Strategic plan Rijksuniversiteit Groningen, 2021-2026:
<https://www.rug.nl/about-us/who-are-we/strategic-plan>

'Innovating Together', Strategic plan Hanzehogeschool Groningen 2016-2020:
<https://www.hanze.nl/nld/organisatie/hanzehogeschool/strategisch-beleids-plan>

Presentatie Regionaal en Lokaal Werkgelegenheids- en Arbeidsmarktbeleid, professor Jouke van Dijk, november 2017:
https://docs.wixstatic.com/ugd/397d73_ed2f7ebfe5c843fa967e5683f482421e.pdf

Deloitte Fast50:
<https://www2.deloitte.com/nl/nl/pages/technologie-media-telecom/topics/fast50.html>

Strategie voor het Noorden, Samenwerkingsverband Noord-Nederland:
<https://www.snn.nl/europa/strategie-voor-het-noorden>

Noord-Nederlandse innovatiemonitor, Samenwerkingsverband Noord-Nederland: <https://www.snn.nl/feiten-cijfers/noord-nederlandse-innovatiemonitor>

Smart work, smart buildings, Accommodation Plan 2015-2024, Rijksuniversiteit Groningen: <https://www.rug.nl/about-us/where-do-we-stand/facts-and-figures/accommodation-plan-2015-2024.pdf>

*Dit overzicht zal in de definitieve omgevingsvisie worden gecompleteerd.

Bijlage 1: Kader burgerparticipatie

1. Inleiding: uitgaan van de kracht van de samenleving als principe

De Omgevingsvisie 'Next City' (2018) schetst de ontwikkelrichtingen die de gemeente Groningen voor stad, ommeland en gemeenschap wil inslaan. Het beschrijft het 'wat'. Deze bijlage staat stil bij 'hoe' de gemeente Groningen dat wil realiseren. Daarbij gaan we uit van de kracht van de samenleving.

De gemeenschap van Groningen is een krachtige gemeenschap. Die kracht zit in de haarvaten van de mensen zelf. Iedereen in Groningen heeft er veel profijt van als de kracht van de gemeenschap leidt tot mooie resultaten in de publieke ruimte. Dat noemen we zelfsturing of participatie. Maar feitelijk betekent het dat Groningse inwoners, bedrijven, organisaties en verenigingen zelf zo veel mogelijk vorm geven aan hun leefomgeving: de stad en het ommeland. Die kracht kan op alle terreinen betrekking hebben. Zoals voor elkaar zorgen en solidariteit (bijvoorbeeld broodfondsen, mantelzorg, kinderopvang, buurtzorg of taallessen en opvang van migranten), werk en economie (bijvoorbeeld nieuwe collectieven in de energie, in de zorg, in de bouw of in de horeca) en de ruimtelijke inrichting van onze gemeente (bijvoorbeeld buurt- en wijkplannen, groenonderhoud, kunst in de buitenruimte of het aantrekkelijker maken van onze stad).

De opdracht aan de gemeente is om die kracht van de gemeenschap zo goed mogelijk te laten ontplooiën. Daar waar het kan en lukt, staat de gemeenschap dus zelf aan het roer. Dat is voor de gemeentelijke overheid niet altijd gemakkelijk of natuurlijk. De gemeente komt uit een traditie van 'zorgen voor' en 'zorgen dat'. Dat wordt steeds meer 'gezamenlijk zorgen voor', of zelfs 'niet mee bemoeien want de gemeenschap zorgt ervoor'.

Wat is dan de gemeentelijke rol? De gemeente heeft altijd een rol in de publieke ruimte. Als overheid is zij immers het democratisch gelegitimeerde gezag. De centrale vraag is: hoe kan zij dat gezag inzetten in een samenleving die zelf (mede) vorm geeft aan die ruimte?

We zien zes gemeentelijke rollen:

1. zorgdragen voor het algemeen belang daar waar dat niet vanzelf gaat;
2. zorgdragen voor het meewegen van de belangen van alle belanghebbenden in onze gemeenschap, daar waar de gemeenschap het zelf oplost;
3. actief realiseren van de eigen speerpunten en belangen in de Groningse gemeenschap;
4. beslissingen nemen als de gemeenschap er niet zelf uit komt, bij belangenconflicten die te heftig en tegenstrijdig zijn;
5. handhaven van regels die we gezamenlijk afspreken;
6. goed regelen van zaken op terreinen waarop de Groningse gemeenschap dat van de overheid verwacht: bijvoorbeeld schoon, heel en veilig in de buitenruimte, kwalitatief goede voorzieningen en goede gemeentelijke dienstverlening.

2. Doel van dit beleidskader: houvast bieden bij participatief werken

De gemeente Groningen heeft behoefte om haar eigen handelen en optreden bij participatie van houvast te voorzien. Hoe gaat zij om met de kracht van de gemeenschap? Hoe reageert ze op initiatieven vanuit die gemeenschap? En hoe neemt ze zelf initiatief?

Daarom stelt de gemeente dit beleidskader op: houvast bieden. Dit kader gaat dus over hoe de gemeente in Groningen participatief wil werken: het in samenwerking met de Groningse gemeenschap werken aan oplossingen voor grote en kleine maatschappelijke vraagstukken.

Vanuit de gemeentelijke ruimtelijke taken is er nog een extra aanleiding voor dit beleidskader. Dat is de nieuwe Omgevingswet. Deze verandert de gemeentelijke werkwijze in het ruimtelijk domein. De samenleving komt nog veel nadrukkelijker aan zet. Zij zal initiatieven gaan nemen, ondernemers en ontwikkelaars moeten zelf aan de slag

met belanghebbenden om steun voor plannen te krijgen. De gemeente krijgt een andere, minder trekkende rol. Deze wet schrijft dan ook voor dat beleidskaders als het omgevingsplan participatief tot stand moeten komen. Ook Groningse initiatiefnemers moeten na ingang van de Omgevingswet al bij de vergunningaanvraag aantonen dat hun plan op draagvlak kan rekenen en in samenspraak met belanghebbenden is ontwikkeld. Dit is een zogenoemd indieningsvereiste. Het maakt van participatie op dit beleidsterrein een primair uitgangspunt dat van de gemeente ook vraagt om het nemen van verantwoordelijkheid door houvast en kaders te bieden.

Groningse definitie van participatie

We spreken over participatie indien de (besluitvorming over) de vormgeving van de publieke ruimte niet uitsluitend in handen is van de vertegenwoordigende organen, maar als burgers en andere maatschappelijke actoren daarbij zijn betrokken. We onderscheiden vier verschillende verschijningsvormen van participatief werken:

- *Participatief denken* > dit kan variëren van het betrekken van de samenleving bij het opstellen van beleidsvisies tot aan de mogelijke inrichting van woonwijken en dergelijke. Het resultaat is een idee, visie, concept, agenda of ontwerp.
- *Participatief besluiten* > het resultaat is een gelegitimeerd besluit over regels (wat mag wel en wat niet, waar, wanneer en wie mag het?), over prioritering (wat eerst, wat later?) of over het verdelen van middelen (menskracht, geld en tijd).
- *Participatief doen* > resultaten zijn concrete uitkomsten zoals de aanleg van een rotonde, de realisatie van een nieuwbouwwijk, de herinrichting van de Grote Markt of het groenonderhoud in het Noorderplantsoen.
- *Participatief leren* > resultaten zijn inzichten, procesverbeteringen of aanpassingen in rolopvattingen van betrokken partijen

(waaronder nadrukkelijk ook wijzelf als gemeente).

3. Aard van dit beleidskader: aansluiten bij variëteit

De gemeente stelt dit beleidskader met terughoudendheid op. Participatief werken kan vooral veel opleveren als er vrijheid is voor de samenleving en de gemeente om telkens te zoeken naar de best passende wijze van samenwerking. Participatief werken is bij uitstek maatwerk. Elk vraagstuk, elke groep 'participanten' (waaronder de gemeente), elke lokale situatie vraagt om een eigen mix van aanpak, doelstellingen en insteek. Wat werkt in het centrum, werkt wellicht niet in Bedum of in Paddepoel. En wat effectief is in het ruimtelijk domein, werkt wellicht minder in het sociaal domein en omgekeerd.

Dit kader is dan ook niet bedoeld om de inhoudelijke mogelijkheden van de samenwerking tussen gemeenschap en overheid te beperken, maar om de gemeente als speler in die samenwerking voorspelbaarder en betrouwbaarder te maken. De gemeenschap heeft het recht te weten wat ze van de gemeente mag verwachten. Dit kader biedt daarom twee soorten houvast:

1. Een denk- en benaderwijze voor de rol die de overheid hoort te spelen. Dit is een wijze die de gemeente wil meegeven aan de samenleving en zichzelf.
2. Uitgangspunten. We schetsen de uitgangspunten waarbinnen we vinden dat participatie plaats hoort te vinden.

4. Groningse denkwijze over de rol die de overheid hoort te spelen

De gemeente krijgt de komende jaren –gelukkig! – steeds vaker te maken met initiatieven uit de gemeenschap, en zal zelf ook vaker initiatieven nemen die ze samen met de gemeenschap wil realiseren. De gemeente wil vanuit één bril kijken naar die initiatieven (wie ze ook opzet) en participatief werken. Dat vergroot de kans dat de samenleving snapt wat ze aan de gemeente kan hebben, wat ze van de gemeente mag verwachten en wat de eigen verantwoordelijkheid van de gemeente is. Het maakt het voor de gemeente mogelijk om scherp te zijn op haar eigen rol. Hieronder wordt beschreven hoe de gemeente Groningen wil aankijken tegen participatief werken en initiatieven.

De allereerste vraag die we ons stellen is: wie neemt er eigenlijk het initiatief? Elk idee, elk project en elke oplossing start ergens. Wáár het traject start, doet er zeer toe, ook met betrekking tot de rol van de gemeente.

Optie 1: De samenleving neemt het initiatief. Groepen mensen gaan met elkaar aan de slag en benaderen, al dan niet in het begin, de gemeente. De gemeente zal met een afweging moeten komen over hoe het initiatief tot een succes kan worden, óf ze mee gaat doen en hoe zij zich tot het initiatief wil verhouden. De gemeente begint het antwoord op die vragen bij het beschrijven van het speelveld.

Optie 2: De gemeente neemt het initiatief (bijvoorbeeld voortkomend uit een politieke wens of een gemaakte afspraak). Hier start het denken bij het resultaat en het doel dat de gemeente wil behalen.

De tweede vraag is wat de rol van de gemeente gaat worden. In andere woorden: hoe richten we het participatief werken in? Uitgangspunt is daarbij altijd dat de inrichting moet passen bij het vraagstuk. In onze

denkwijze bestaat die inrichting uit drie wezenlijke elementen waarop de keuze voor een participatieve werkwijze gebaseerd moet worden:

1. Het speelveld – wie doen er mee? Wie neemt het initiatief? Welke regels gelden?
2. Het soort vraagstuk – is het vraagstuk complex of simpel? En in welke fase zit het vraagstuk?
3. Het doel en het resultaat – wat willen we bereiken? Waarom werken we participatief?

Het totale resultaat van de analyse van speelveld, vraagstuk en doel/resultaat leidt tot een afweging over wat de rol, opstelling en inzet van de gemeente wordt. De afweging van de gemeente bestaat in elk geval uit het afstemmen met de gemeenschap van de volgende elementen (bij voorkeur in een goed gesprek in combinatie met een vastgelegde weergave van het besprokene):

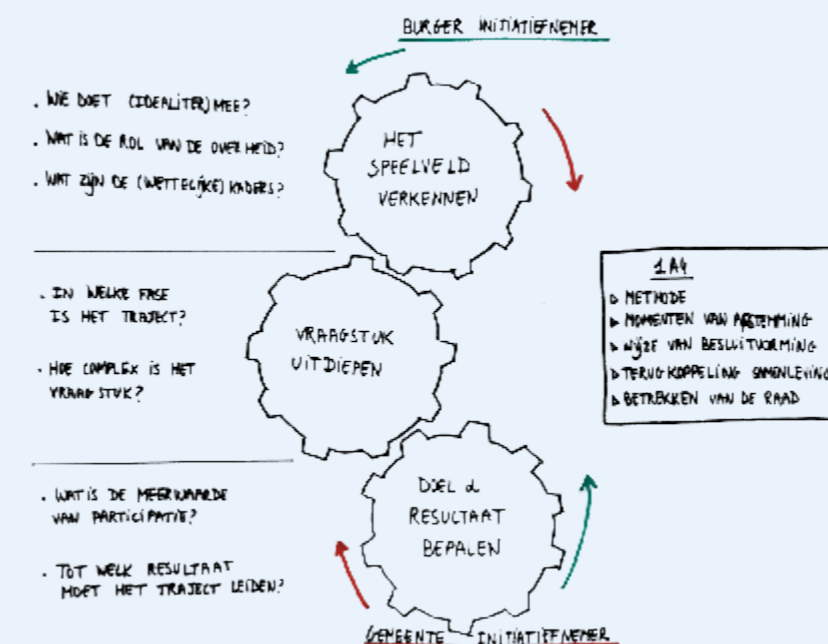
- de gekozen participatieve werkwijze: hoe gaan we het doen en waarom?;
- de momenten van afstemming of ontmoeting die er (zullen) zijn met de belangrijkste stakeholders;
- de wijze van besluitvorming die uiteindelijk gehanteerd zal worden: wie besluit waarover en op welk moment?;
- de wijze waarop communicatie met de samenleving vorm wordt gegeven;
- de betrokkenheid en specifieke rol van de gemeenteraad (die ook nihil kan zijn).

Veelal wordt deze afweging ambtelijk gemaakt en al dan niet met het gemeentebestuur afgestemd. In zeldzame situaties (bijvoorbeeld een bijzonder complex of verstrekkend initiatief) kan het zijn dat de gemeenteraad vroegtijdig betrokken wordt.

Kader:

de denkwijze verder uitgewerkt

De denkwijze ziet er uitgewerkt schetsmatig als volgt uit (start boven- of onderaan):



Als we nader ingaan op de drie genoemde elementen, dan zijn de volgende vragen relevant voor onze denkwijze.

Het speelveld

Wie doet er (idealiter) mee?

- o Wie melden zich bij ons?
- o Wie zijn er (nog meer) actief betrokken?
- o Welke andere stakeholders worden (mogelijk) geraakt?
- o Hebben al die stakeholders een positie of stem in het vraagstuk?

Welke kaders gelden er?

- o al bestaand Gronings beleid
- o wettelijke kaders

Wat is de rol van de overheid (volgens ons én volgens de samenleving)?

- o beslisser
- o producent
- o regisseur
- o facilitator (tijd, middelen, regels)
- o mediator
- o toezichthouder
- o steunbetuiger/ambassadeur
- o andere rol, namelijk ...

Het vraagstuk

In welke fase is het traject?

- o denken (werken aan ideeën)
- o besluiten (komen tot een beslissing)
- o doen (concrete resultaten realiseren)
- o leren (inzichten opdoen, gezamenlijke procesverbetering)

Hoe complex is het vraagstuk?

- o gestructureerd: alle benodigde kennis is voorhanden en er zijn geen principiële belangentegenstellingen
- o ongestructureerd: óf de benodigde kennis is niet voorhanden (ingewikkeld in de inhoud), en/of er zijn forse belangentegenstellingen (ingewikkeld in de betrokkenen, kan ook de eigen positie van de gemeente zijn)

Doel en resultaat

Wat is de meerwaarde van participatie?

- o kwaliteit verhogen
- o draagvlak vergroten
- o concrete uitvoeringskracht mobiliseren
- o initiatief belonen
- o anders, namelijk ...

Tot welk resultaat moet het traject (uiteindelijk) leiden?

- o een idee
- o een besluit
- o een concreet resultaat

5. De Groningse uitgangspunten voor ‘goede participatie’

In trajecten waarin participatief gewerkt wordt, hanteert de gemeente nog een aantal uitgangspunten.

Wanneer de gemeente er niets mee te maken heeft, moet ze zich er ook niet mee bemoeien.

Maar al te vaak laat de gemeente zich verleiden om zich tegen allerlei vraagstukken aan te bemoeien die eigenlijk niet binnen haar sfeer van bemoeienis vallen. Dit is geen pleidooi om als gemeente het minimale te doen, maar het is een pleidooi om onze bemoeienis zorgvuldig en met veel respect voor de kracht van de samenleving in te zetten. De basisvraag is dan ook: waarom kan de samenleving dit niet zelf? Wat gaat er mis als de gemeente zich er niet mee bemoeit? Misgaan betekent niet hetzelfde als: de uitkomst past waarschijnlijk niet in het straatje van de gemeente. Misgaan betekent bijvoorbeeld: het algemeen belang of specifieke belangen komen in het gedrang, sommige belanghebbenden zijn onvoldoende krachtig om zich goed te mengen in de samenwerking of de tegenstellingen zijn zo sterk dat een conflict onvermijdelijk is. Pas dan ligt er een rol voor de gemeente.

Participatief werken leidt tot waarde.

In Groningen wordt participatief gewerkt omdat dit leidt tot effectievere, efficiëntere én meer gedragen oplossingen voor concrete vragen. Bijvoorbeeld: meer inwoners zijn het eens met een gekozen koers, de kosten van het realiseren van plannen gaat omlaag, de kwaliteit van de oplossingen gaat omhoog of de oplossingen gaan langer mee omdat inwoners er goed voor zorgen. Om dit effect te maximaliseren, geeft de gemeente altijd expliciet aan waarom een bepaalde vorm van participatief werken past bij het doel, en vanuit welke motivatie wij handelen (of we nu het initiatief nemen of niet).

Profiteren van de wisselwerking van participatie en representatie.

Participatief werken betekent in Groningen niet ‘u doet maar, samenleving’. Er zullen altijd situaties zijn waarin een rol als arbiter of beslisser nodig blijft. Vraagstukken zijn soms heftig, de belangentegenstellingen fundamenteel. Het mandaat van de gemeenteraad als gekozen vertegenwoordiging blijft dus soms nodig om besluiten te legitimeren óf knopen door te hakken. Door representatief te werken op die zaken waarbij dat nodig is, kunnen we kwaliteit en aandacht bieden. Daarom blijven we in Groningen participatie en representatie combineren.

De gemeente als informatiemakelaar.

Participatief werken is afhankelijk van de beschikbaarheid van kwalitatief goede informatie voor alle betrokkenen. De gemeente heeft hierin een bijzondere rol. Zij bezit veel kennis en inzicht over de gemeente en de gemeenschap enerzijds. Anderzijds kent zij de inhoud van vraagstukken en regelgeving goed. Het is aan de gemeente om in participatieve trajecten te zorgen voor een gelijke kennispositie van alle betrokkenen (binnen de wettelijk toelaatbare grenzen van privacy en vertrouwelijke informatie). Zo komen we in participatieve trajecten van discussie (voor en tegen) naar deliberatie (gezamenlijk werken aan oplossingen).

‘De raad aan de voorkant’ is voor ons het devies. Een situatie waarin de gemeenschap vooral haar kracht aanboort en vrijheid voelt om te ‘ondernemen’, vraagt om een specifiek soort beleidskaders. Het vraagt ook om een gemeenteraad die niet bij elk idee aan het eind van een traject nog eens gaat beoordelen of ze het er wel of niet mee eens is. In Groningen noemen we dat: de raad aan de voorkant. Dat betekent van de gemeenteraad proactief zijn in het (al dan niet gezamenlijk) formuleren van randvoorwaarden waarbinnen wat ons betreft elke uitkomst acceptabel is. Dat betekent ook van de gemeenteraad terughoudendheid in het beoordelen van concrete uitkomsten. Er is namelijk voor de actieve

Groninger niets zo demotiverend als een gemeenteraad die achteraf uitkomsten wil veranderen of ze terzijde legt omdat ze niet overeenkomen met politieke mogelijkheden of beleidsmatige uitgangspunten.

De raad wil (zeker bij politiek gevoelige vragen) betrokken zijn.

Soms is het goed dat de gemeenteraad actief betrokken wordt bij een participatief traject. De gemeente maakt op hoofdlijnen het volgende onderscheid:

- Bij participatieve trajecten op het gebied van *uitvoering en beleid* binnen de kaders van de gemeente (en waar politieke opvattingen al gedeeld zijn) hoeft de gemeenteraad niet betrokken te worden bij participatieve trajecten.
- Bij participatieve trajecten *waarover politieke opvattingen sterk uiteenlopen*, wil de raad op voorhand een procesvoorstel kunnen accorderen. Daarin moet duidelijk staan of de raad besluiten neemt en zo ja, op welk moment.
- Bij participatieve trajecten *waar (flinke) belangentegenstellingen bestaan*, is het in belangrijke mate aan de gemeenteraad om als hoeder van het algemeen belang een eindoordeel te vellen (representatie).

Ontwikkelrichtingen voor organisatie, college en raad

Meer participatief werken vraagt van de gemeente een verandering. Natuurlijk is het voornamelijk aan het College van B&W en de leiding van de ambtelijke organisatie om dat in de praktijk vorm te geven. De volgende ontwikkelrichtingen zijn voor de gemeente van belang om op te pakken.

Voor de organisatie:

- Participatief werken is maatwerk leveren. Dat vraagt van ambtenaren flexibiliteit en dat ze zich verplaatsen in de denkwereld van onze inwoners. We noemen dat van buiten naar binnen denken. Dat vereist dat medewerkers getraind worden om zich steeds die vraag te stellen: werk ik van buiten naar binnen?
- Verantwoording bij participatieve trajecten vereist dat de ambtelijke organisatie goed is in het schrijven van procesvoorstellen én de vaardigheden heeft om in het netwerk op te treden. Die vaardigheden en kunde ontwikkelen is essentieel.
- Voor maatwerk is ruimte voor het maken van fouten essentieel. Vraag is hoe die ruimte te organiseren (veiligheid, vertrouwen) én te zorgen dat er wel geleerd wordt van de gemaakte fouten. Dat vereist dat er regelmatig een gesprek over participatie plaatsvindt.

Voor het college:

- Om participatie echt van de grond te krijgen, dient het college er een directe prioriteit (het doel om meer participatief te werken) aan te geven. Zonder bestuurlijke prioriteit zal het handelen van ons als gemeente weerbarstig blijken.
- Participatie zal in de gehele breedte van de dienstverlening van de gemeente op dezelfde wijze (qua proces) moeten worden ingestoken. Anders wordt de gemeente onvoorspelbaar. Het is primair aan het college om deze eensluidendheid te bewaken.
- Om participatie te laten slagen, moet gestructureerd en lerend gewerkt worden. Dat vraagt een kader en werkwijze waarbinnen dit binnen de gemeente Groningen tot stand kan komen. Het is aan het college om zo’n kader voor het zijn van een lerende gemeente op te stellen.

Bijlage 2: Kaart wijken en dorpen gemeente Groningen

Voor de gemeenteraad:

- Om proactief te zijn, kunnen de raadsleden gezamenlijk oefenen in het 'eerste woord nemen' en proceskaders stellen. Ook kunnen ze elkaar aanspreken op deze rolvastheid.
- Budgettering en begrotingen zullen meer ruimte moeten gaan bieden om in te spelen op initiatieven en ontwikkelingen vanuit de samenleving. Deze laten zich niet allemaal programmeren. Een logische consequentie van méér kracht uit de samenleving willen aanboren en steunen, is dat de gemeenteraad ervoor zorgt dat er substantieel meer financiële 'speelruimte' overblijft voor de wethouders om in te kunnen spelen op de actualiteit. De raad zal, samen met het college van B&W, moeten komen tot een gezonde modus waarin die ruimte ook daadwerkelijk bestaat, waarin er snel op actualiteiten gereageerd kan worden en waarin er tegelijkertijd gezonde verantwoordingsrelaties blijven bestaan.
- Raadsleden moeten zich bewust(er) zijn van de dubbele rollen die ze hebben. Worden zij als raadslid, als fractie of als gemeenteraad aangesproken? In een participatief werkende samenleving wordt de gemeenteraad als actor belangrijker, náást de rol als volksvertegenwoordiger. Hoe organiseert de gemeenteraad dit? Hoe gaat ze daarin slim om met de maatschappelijke rollen die raadsleden zelf hebben (bijvoorbeeld als ondernemer, ouder, wijk- en buurtgenoot, vrijwilliger, verenigingslid)? Zo profiteert Groningen en de gemeenteraad zelf optimaal van de aanwezige kwaliteiten. Tegelijkertijd zal de gemeenteraad als collectief scherp moeten zijn op belangenverstrengeling, cliëntisme en integriteitsrisico's.

