

WELKOM BIJ VAN HOUTEN!

TRANSFORMATIE NAAR BUURTHUIS
INPASSING HORECA & VERBINDING

DE
UNIE
ARCHITECTEN

STRUCTUURONTWERP
20 DECEMBER 2021

TRANSFORMATIE NAAR BUURTHUIS

FASE STRUCTUURONTWERP

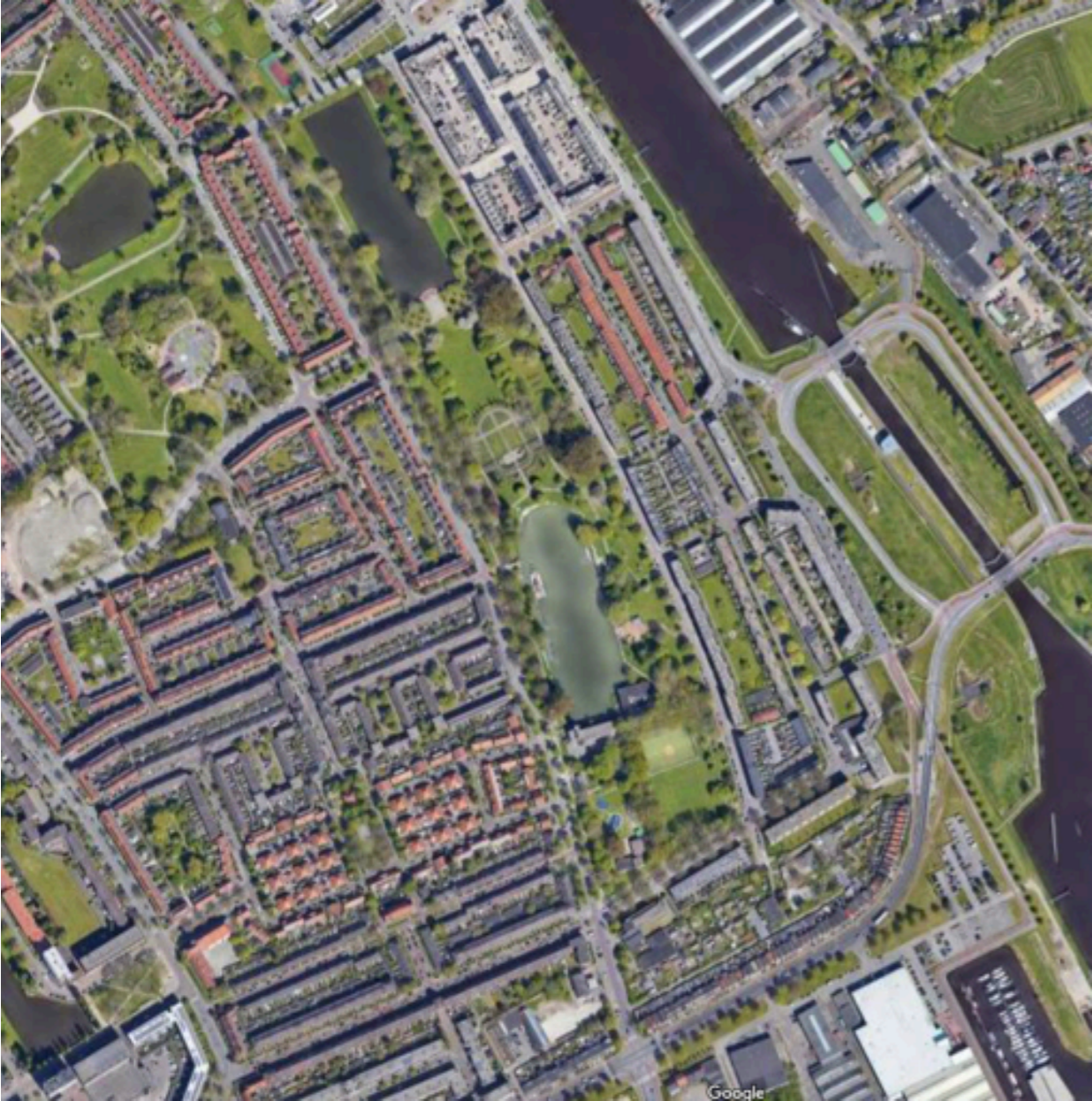
- **RESPECTVOLLE VERBINDING TUSSEN 2 GEBOUWEN MET NIEUWE ENTREE EN HELDERE ROUTING**
- **INPASSING HORECA IN VENSTERSCHOOL**

FASE UITWERKING

- ZORGVULDIGE INPASSING NIEUW PROGRAMMA IN BEIDE GEBOUWEN
- OPWAARDERING EXTERIEUR, INTERIEUR EN DUURZAAMHEID BEIDE GEBOUWEN
- UITWERKING ONTWERP EXTERIEUR EN INTERIEUR

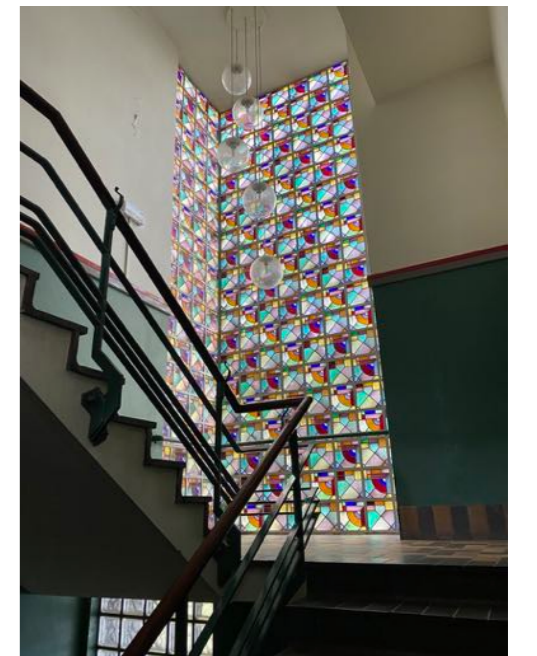
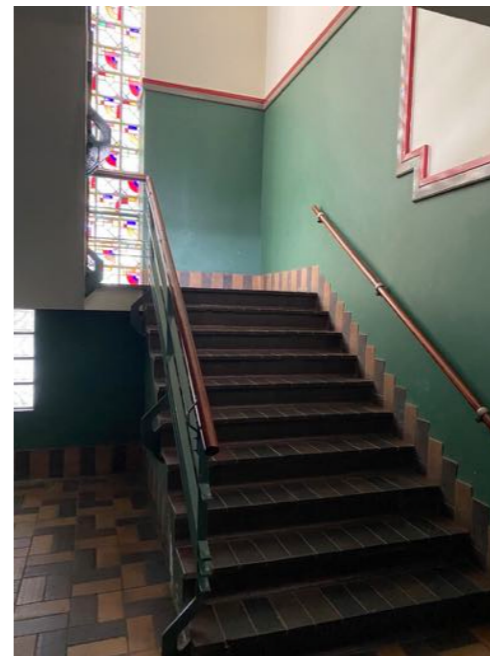
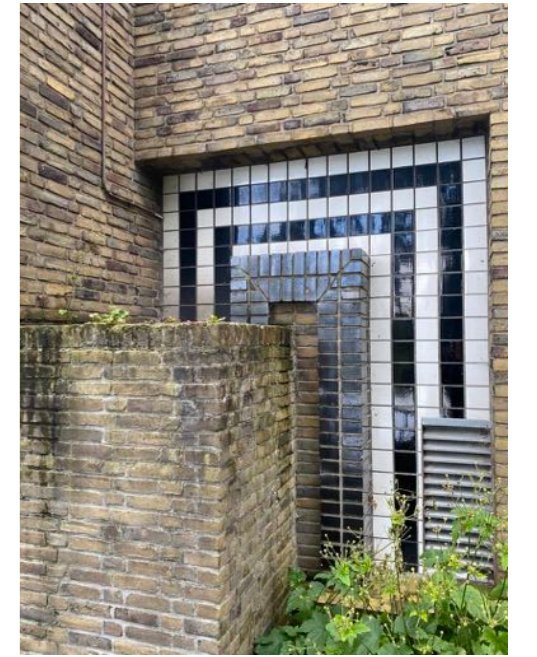
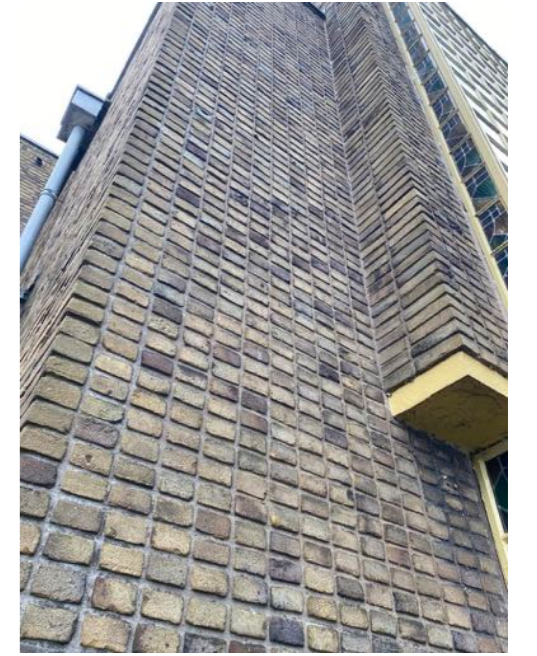


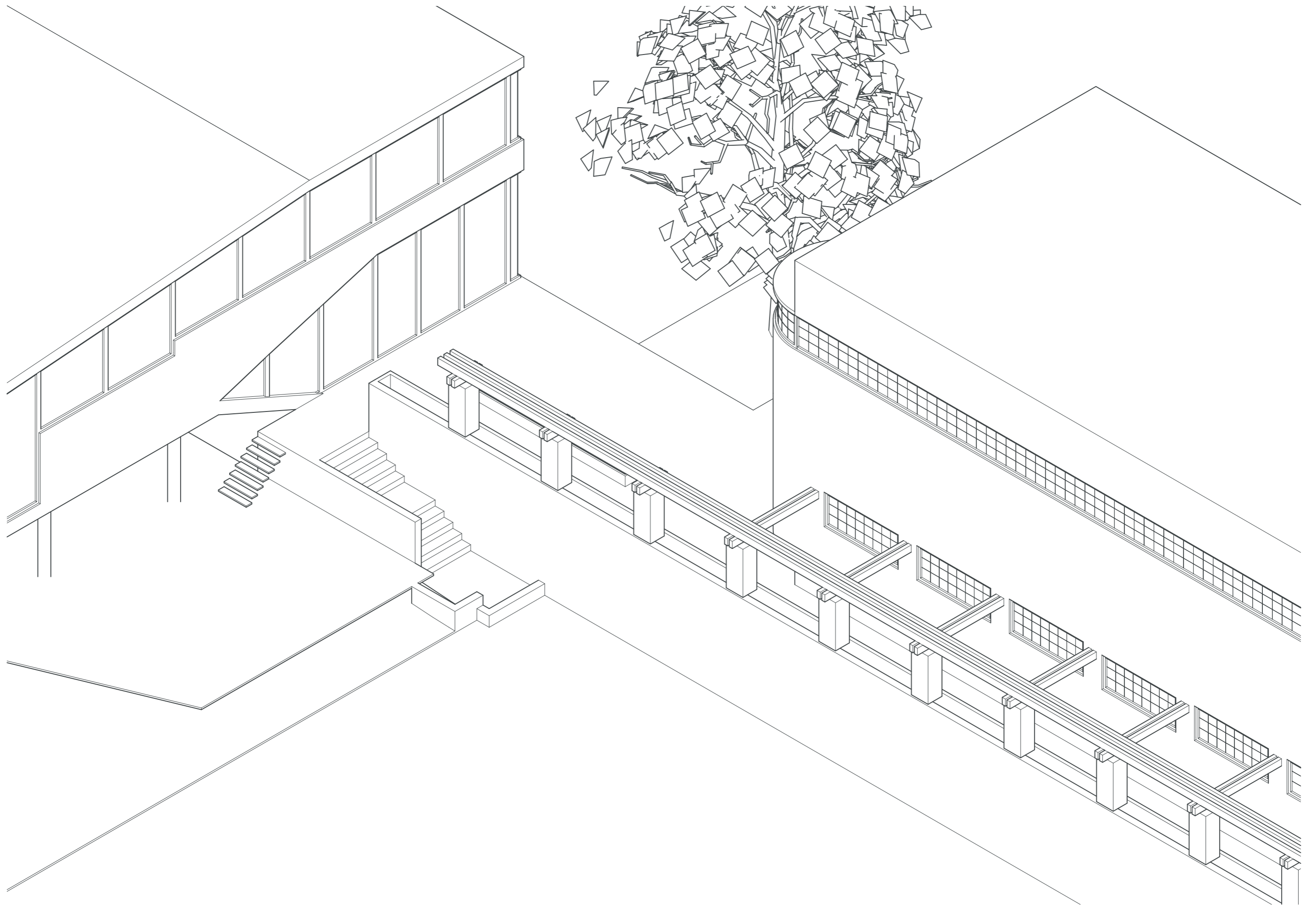
locatie



van Houtenschool, Siebe Jan Bouma



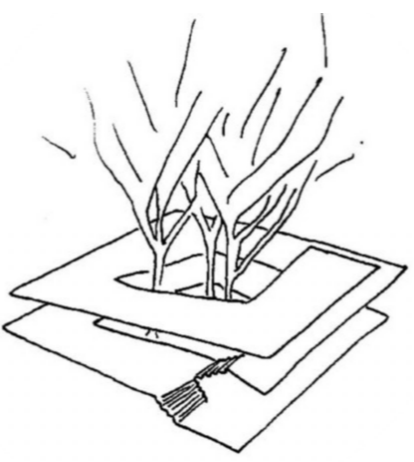






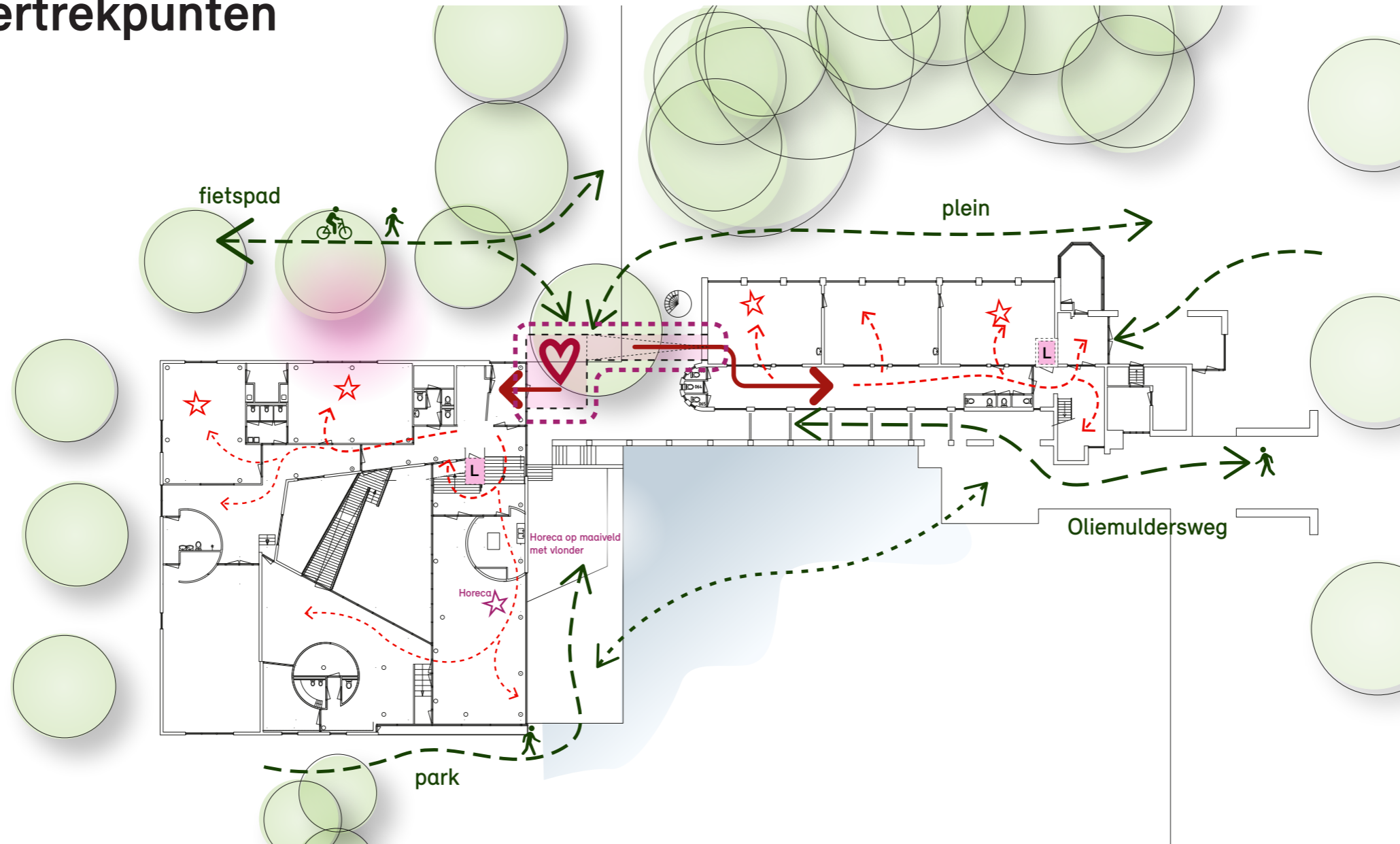


Vensterschool Onix





ruimtelijke vertrekpunten



Ruimtelijke vertrekpunten

Doel van de ruimtelijke vertrekpunten is het optimaal gebruik maken van de kracht van beide gebouwen en het realiseren van een aantrekkelijke, toegankelijke relatie met de omgeving. Ze bieden ruimte om in co-creatie de verbinding nader programmatische in te vullen en vorm te geven. Wij zien hiervoor drie ingrepen als essentieel:

Stijppunten binnen de gebouwen - eigen uitstraling behouden

De nodige stijppunten kunnen, met respect voor de structuur van de gebouwen, binnen de gebouwen opgelost worden. Twee platformliften, zonder liftput en machinekamer, zijn relatief eenvoudig aan te brengen. Deze ingreep is in totaal goedkoper dan het realiseren van één lift buiten de gebouwen. Zo kunnen beide gebouwen vrijstaand blijven en hun eigen uitstraling behouden, alsmede hun onderlinge relatie. De stijppunten zijn reversibel: ze richten geen schade aan

aan het monument en vergroten de gebruikswaarde ervan en dragen daarmee bij aan het behoud.

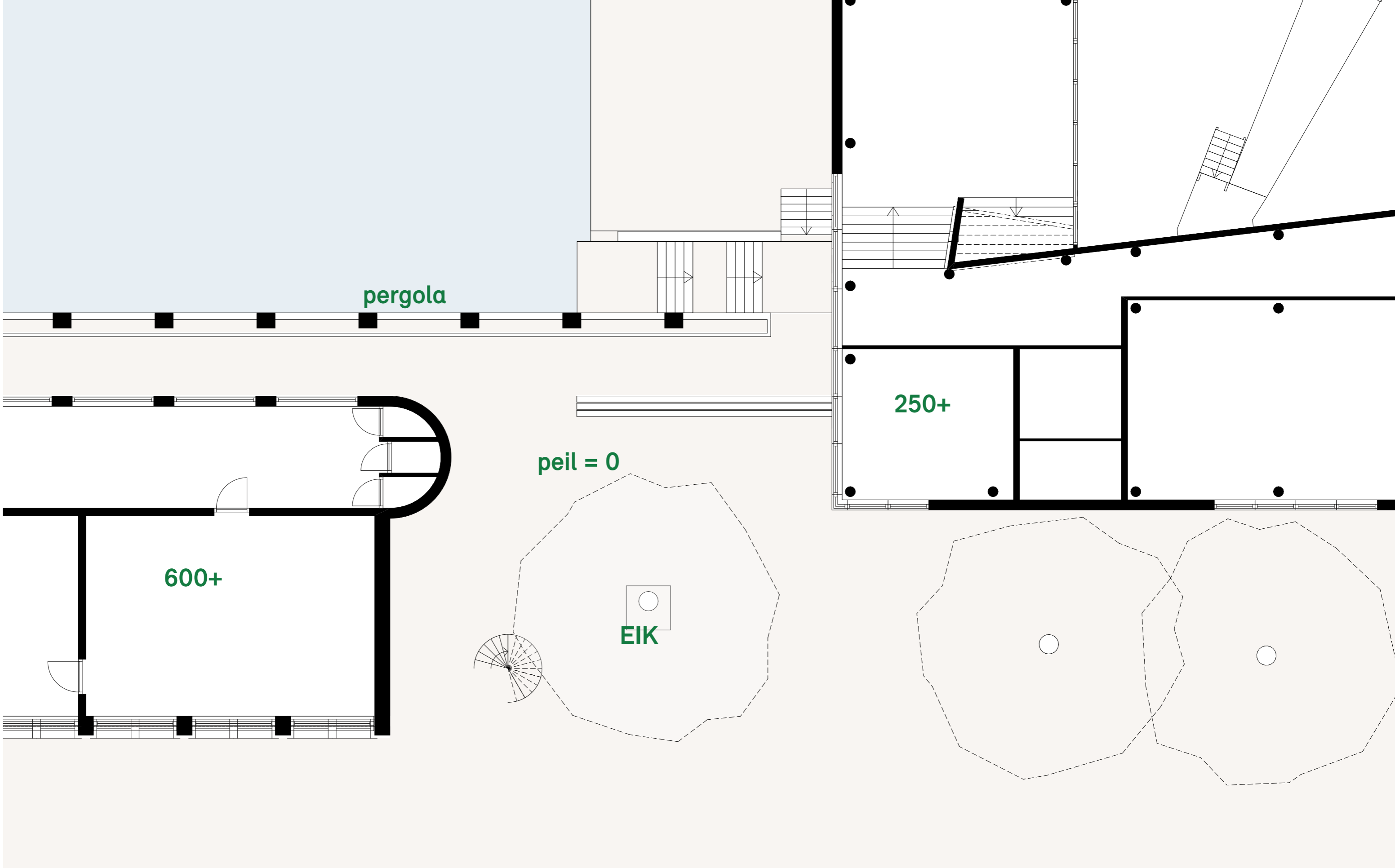
Respectvolle verbinding - bestaande en nieuwe relaties

In het verlengde hiervan kan de entreepartij bescheiden blijven en zorgen voor verbinding tussen beide gebouwen die de uitstraling van beide gebouwen respecteert. Niet alleen de verbinding tussen de gebouwen, maar ook de (visuele) verbinding tussen terras, vijver en de groene park omgeving kan hiermee een boost krijgen. De mooie grote boom bijvoorbeeld kan behouden blijven.

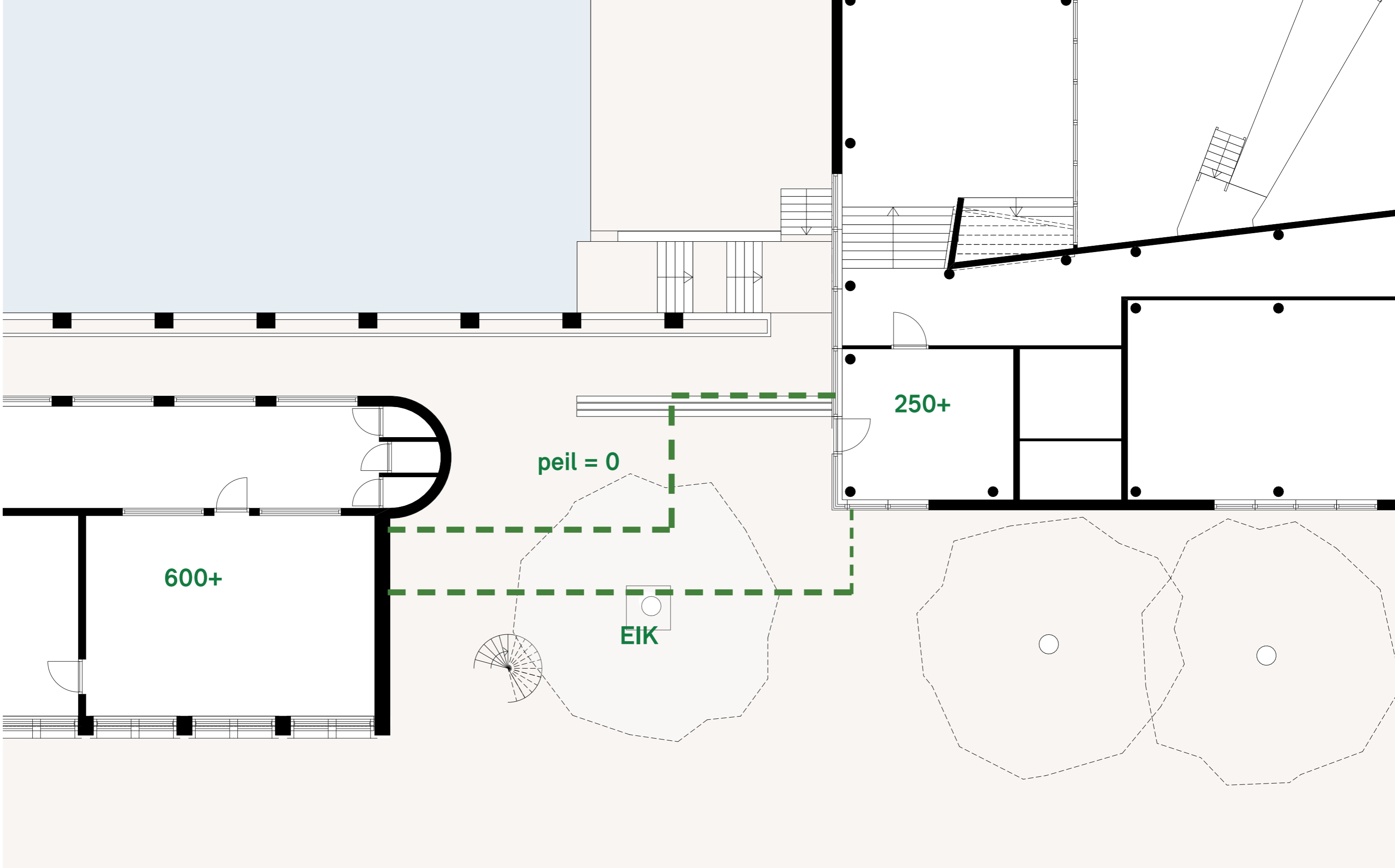
Vanzelfsprekend vindbaar door routing en inrichting

Door ingrepen zoals het activeren en toegankelijk maken van de waterzijde, het verwijderen van hekken en het activeren van het park, ontstaat ruimte voor visuele verbinding met de omgeving en een vanzelfsprekende routing met Wijkcentrum Oosterparkwijk als vanzelfsprekend, aantrekkelijk middelpunt.

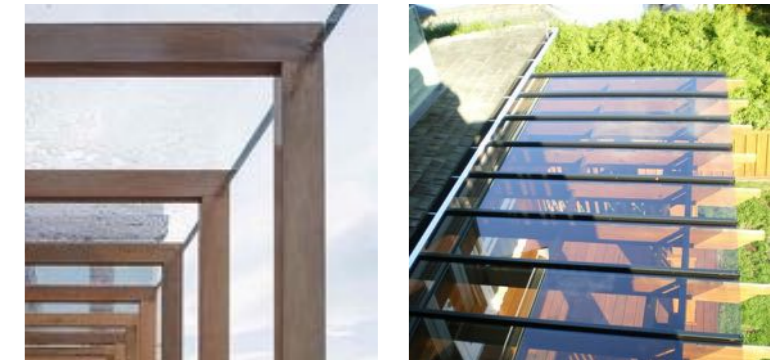
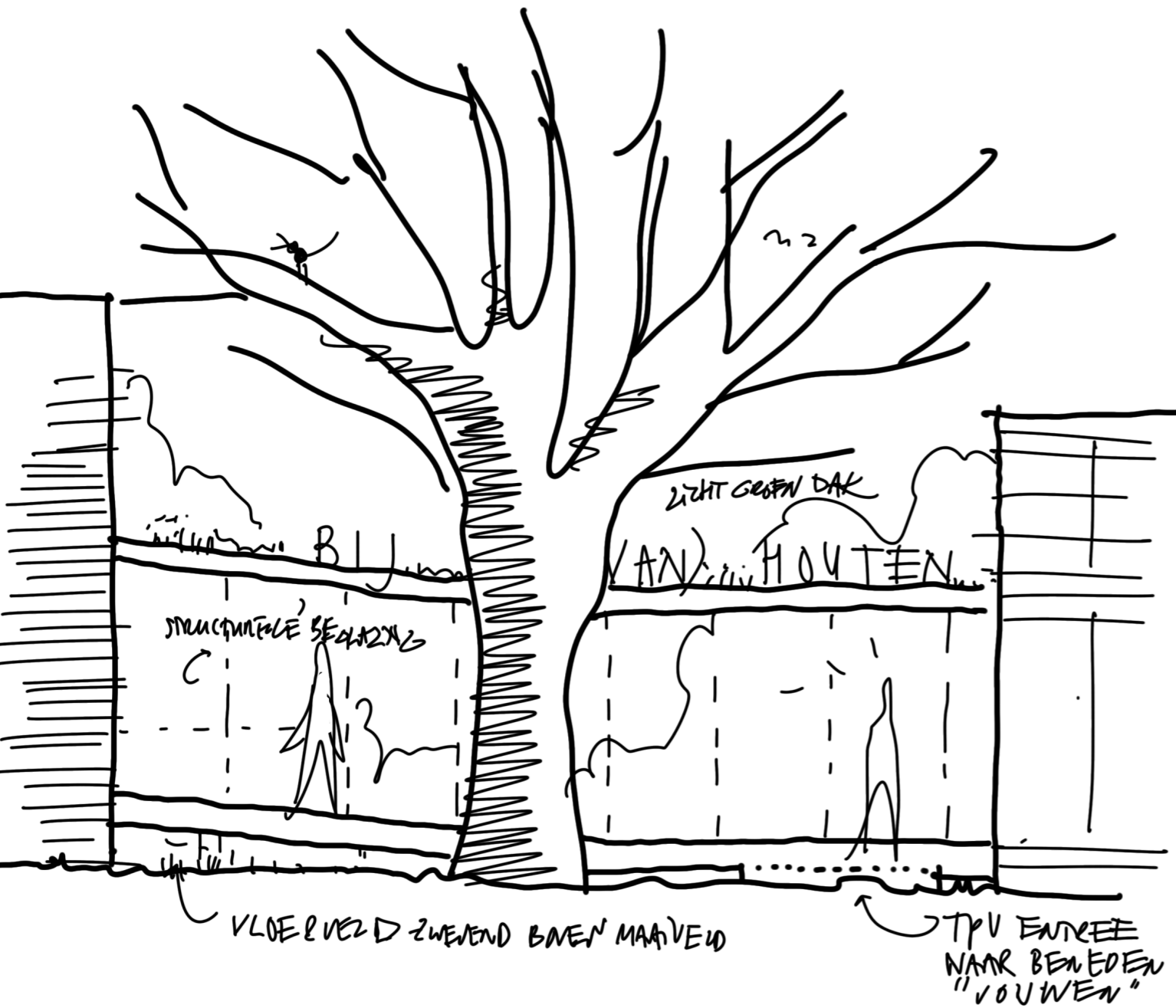
plattegrond bestand



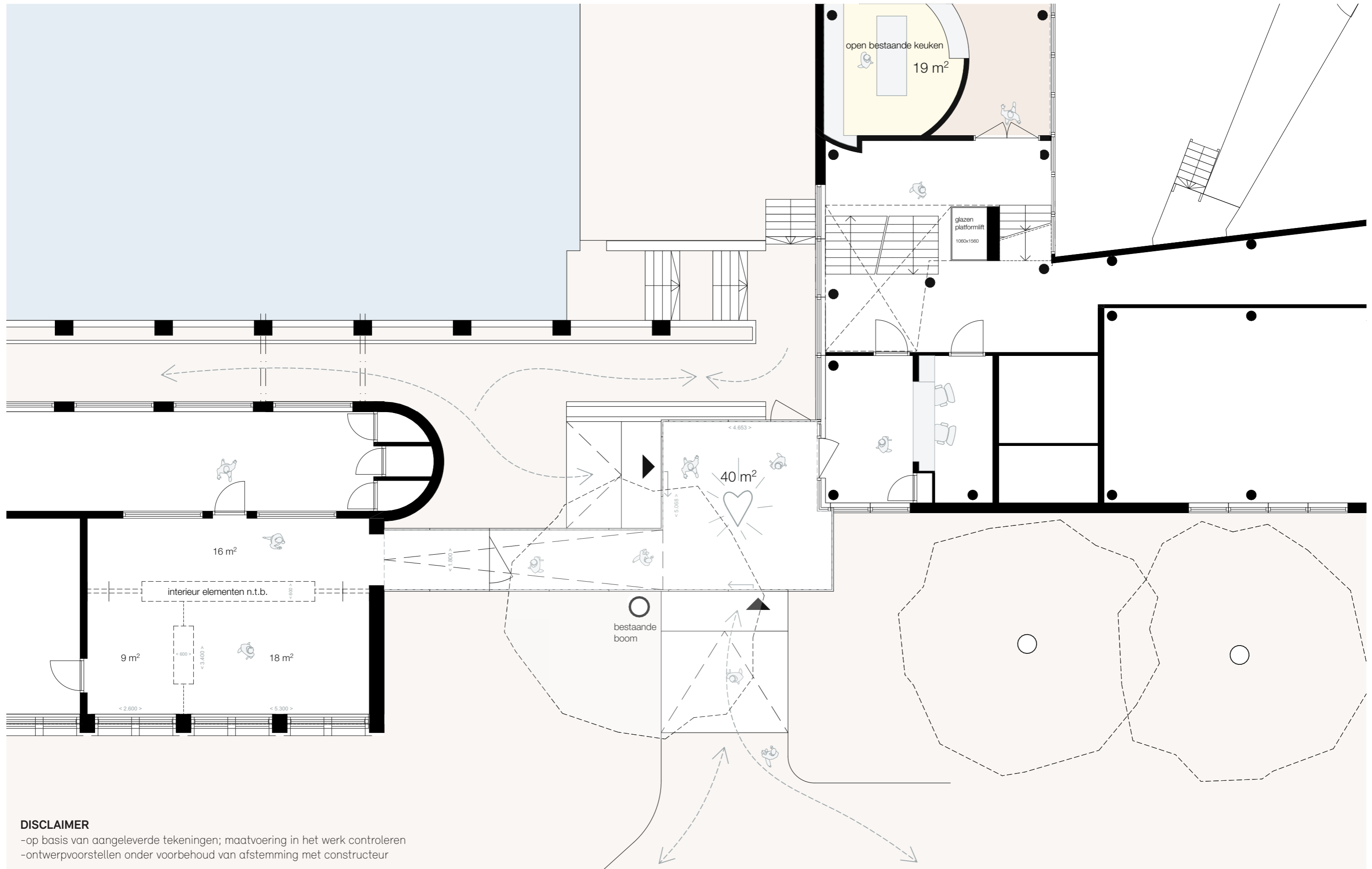
footprint verbinding



architectuur



plattegrond verbinding



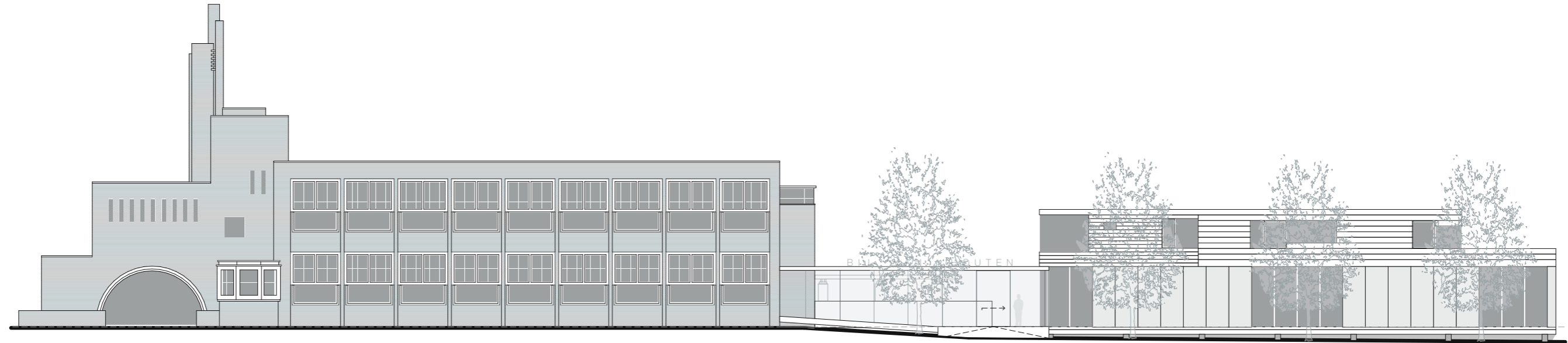
DISCLAIMER

-op basis van aangeleverde tekeningen; maatvoering in het werk controleren
-ontwerpvoorstellen onder voorbehoud van afstemming met constructeur

gevelaanzichtig zuidzijde bestaand



ruimtelijke verbinding



DISCLAIMER

-op basis van aangeleverde tekeningen; maatvoering in het werk controleren
-ontwerpvoorstellen onder voorbehoud van afstemming met constructeur



WELKOM BIJ VAN HOUTEN!

ENTREE & VERBINDING

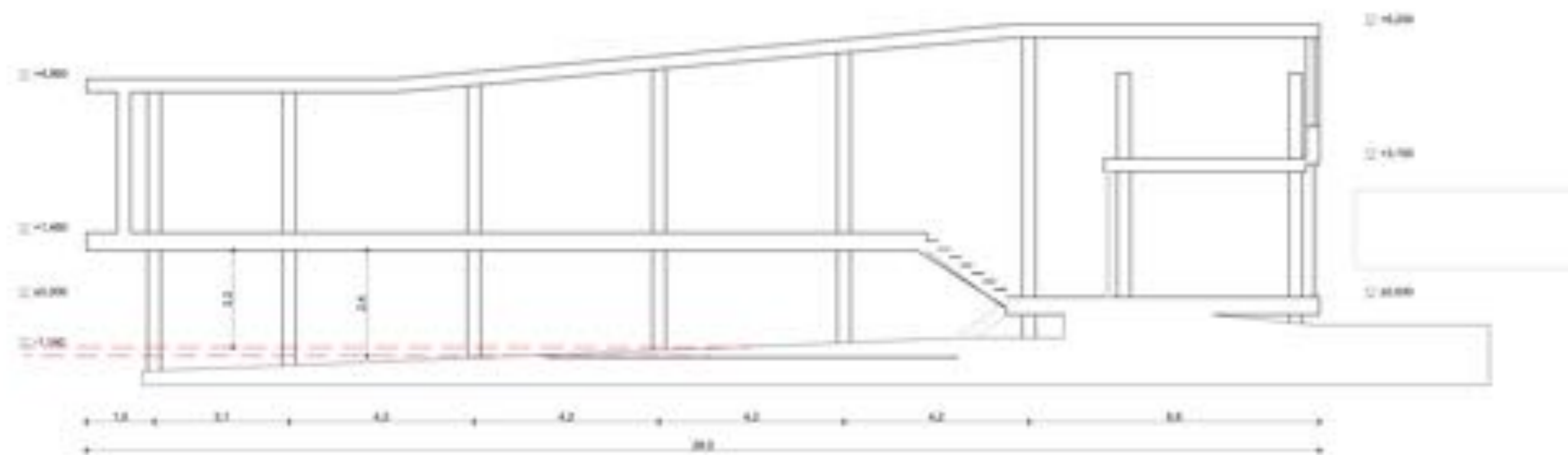


inpassing horeca/ buurtcafé

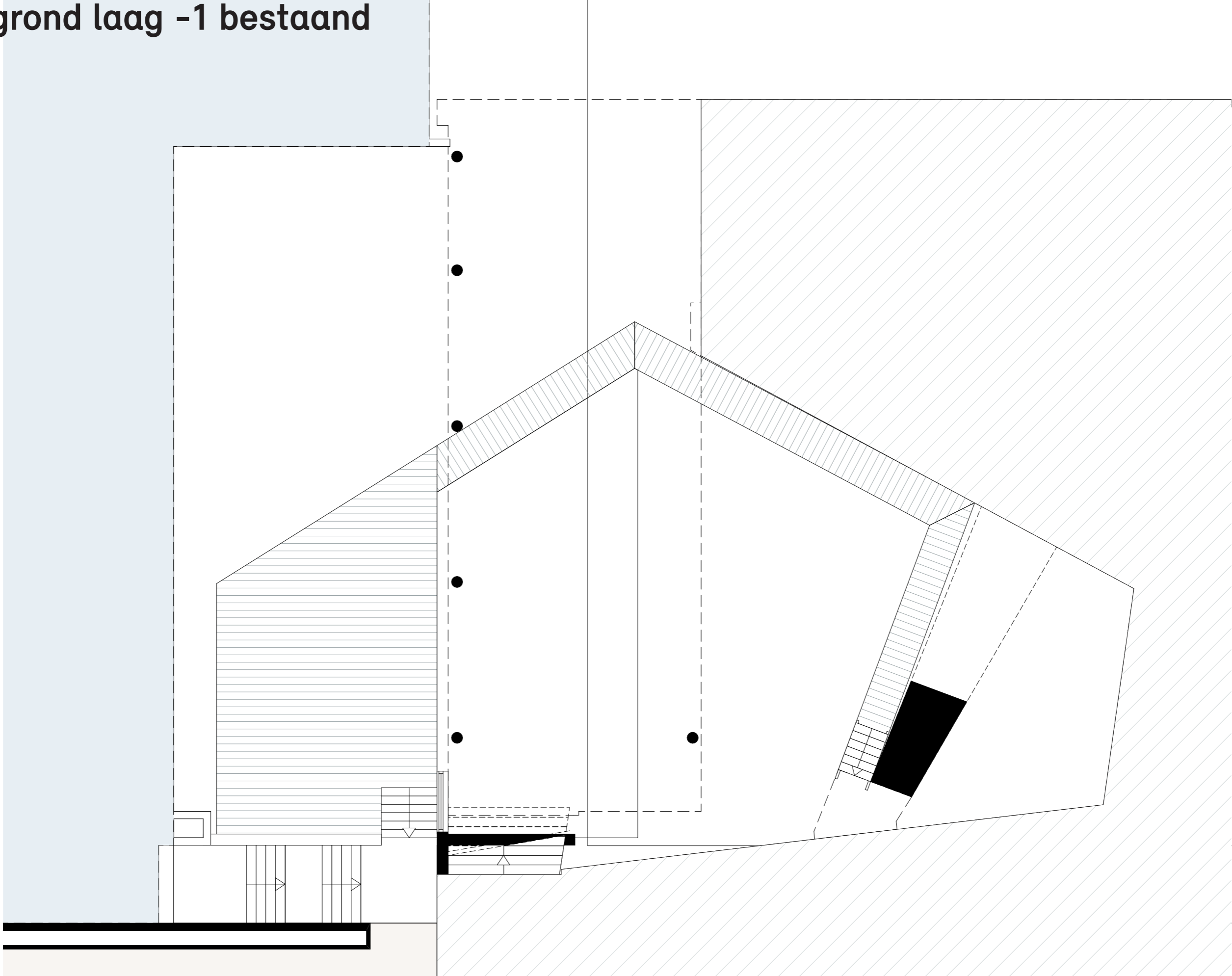




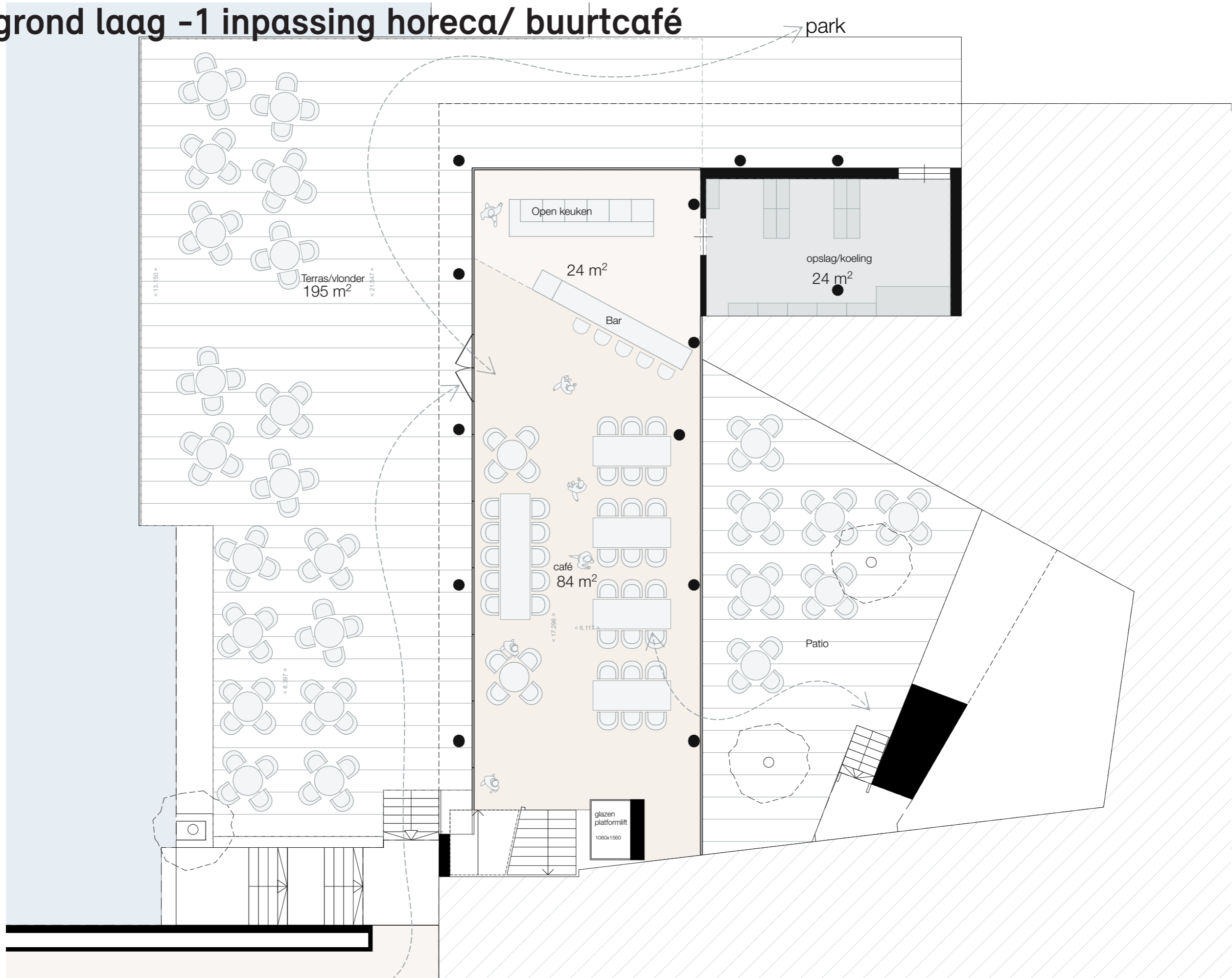




plattegrond laag -1 bestaand

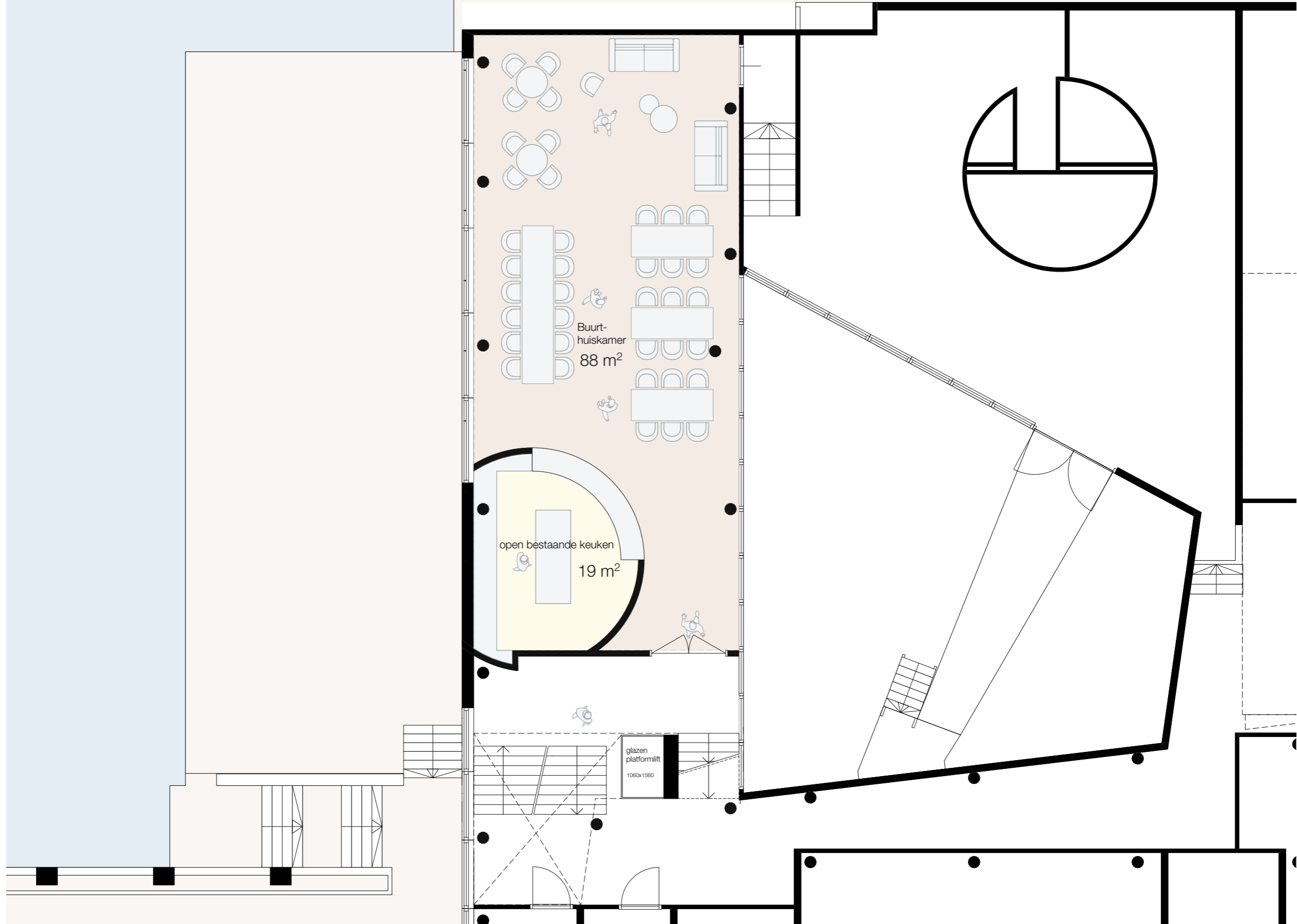


plattegrond laag -1 inpassing horeca/ buurtcafé



plattegrond laag 0 inpassing buurthuiskamer

park





WELKOM BIJ VAN HOUTEN!

INPASSING BUURTCAFE EN HUISKAMER



WELKOM BIJ VAN HOUTEN!

DE
UNIE
ARCHITECTEN



STRUCTUURONTWERP FASE 1
20 DECEMBER 2021