

Jaarrekening

100



# JAAARSTUKKEN 2020

# Aanbiedingsbrief

Beste lezer,

Voor u ligt het jaarverslag 2020 van Publiek Vervoer Groningen Drenthe. In 2020 hebben we de basis verder op orde willen brengen en in 2020 wilden we starten met doorontwikkeling. Echter de pandemie gooide roet in het eten.

Er is veel aandacht uitgegaan naar de maatregelen die ingesteld zijn om de uitbreiding van het virus zoveel mogelijk tegen te gaan. Het vervoer van reizigers is in sommige maanden teruggelopen tot 5 à 10 % van wat er in vorige jaren plaatsvond. Er is daarom veel overleg geweest met vervoerders, gemeenten en OV-bureau om de vervoerders te behoeden voor een faillissement. Dit zou namelijk als gevolg hebben dat er helemaal geen vervoer van doelgroepen meer mogelijk zou zijn. Naast dit hoofdthema zijn er veel activiteiten ondernomen in het afgelopen jaar. In dit jaarverslag wordt daarvan verslag gedaan.

Wij zijn een ambitieuze organisatie. Dit uit zich onder andere in het gereedmaken van de jaarstukken en de accountantscontrole in de eerste weken van januari 2021.

In het onderstaande overzicht is het resultaat opgenomen zoals dat aansluit met de werkelijke positie van Samenwerkingsorganisatie Publiek Vervoer.

Omschrijving	Bedrag
Saldo 2020 voor mutaties reserves	€ 36.075
Toevoeging reserve	€ -
Onttrekking reserve	€ -
Totaal	€ 36.075

We hebben het afgelopen jaar stappen gemaakt om de basis verder op orde te krijgen en daarbij gezorgd voor het efficiënt inzetten van onze middelen. De komende jaren ondersteunen wij onze eigenaren verder bij de doorontwikkeling van het beleid voor de diverse vervoersstromen.

Jan Bos,  
directeur Samenwerkingsorganisatie  
Publiek Vervoer Groningen Drenthe

19 februari 2021

# INHOUDSOPGAVE

1.	SAMENVATTING / KERNGEGEVENS	5
2.	ALGEMENE GEGEVENS	9
3.	ONTWIKKELING, INZICHT EN OPGAVEN	11
3.1	Rollen	11
3.2	Activiteiten en opgaven Publiek Vervoer Groningen Drenthe	11
3.3	Financieel overzicht	13
4.	PARAGRAFEN	17
4.1	Weerstandsvermogen en risicobeheersing	17
4.2	Financiering	19
4.3	Bedrijfsvoering	19
5.	GRONDSLAGEN	22
6.	OVERZICHT BATEN EN LASTEN	24
6.1	Toelichting	25
6.2	Incidentele baten en lasten	26
6.3	Verschil begroting en jaarrekening	27
7.	BALANS	29
7.1	Balans	29
7.2	Toelichting	31
Bijlage 1	Verantwoording specifieke uitkeringen	
Bijlage 2	Overzicht gerealiseerde baten en lasten per taakveld	
Bijlage 3	Beleidsindicatoren	
Bijlage 4	Wet Normering Topinkomens (WNT)	
Bijlage 5	Begrotingsrechtmatigheid	

# JAARVERSLAG 2020



# 1. Samenvatting / Kerngegevens

Het jaar 2020 was in velerlei opzichten een bijzonder jaar. Ten eerste was er natuurlijk de pandemie. Deze heeft enorme effecten gehad op de werkzaamheden van Publiek Vervoer en heeft dat nog. Daarnaast zijn er ook andere noemenswaardige ontwikkelingen geweest.

## Tussenevaluatie

In het voorjaar van 2020 is de tussenevaluatie opgeleverd. Deze tussenevaluatie is uitgevoerd door een onafhankelijk bureau en gaat in op het functioneren en de ontwikkeling van de Samenwerkingsorganisatie Publiek Vervoer Groningen Drenthe sinds het ontstaan in 2018. De hoofdlijn van de tussenevaluatie is dat het contractmanagement en het klachtenloket goed vormgegeven zijn. De nadruk zal vanaf nu moeten komen te liggen op de doorontwikkeling en het stellen van smart geformuleerde doelen. Daarvoor heeft het bestuur echter middelen en mandaat nodig om dit te realiseren. De prioriteiten die in het rapport worden aanbevolen zijn door het bestuur overgenomen en worden uitgewerkt tot een smart plan.

## Klanttevredenheidsonderzoek

Er is eind 2019 een klanttevredenheidsonderzoek gehouden door een onafhankelijk bureau. De resultaten daarvan zijn begin van het jaar 2020 gepresenteerd. Over de gehele linie kwam naar voren dat de klanten tevreden zijn over de geleverde diensten. Het Wmo-vervoer is gewaardeerd met een 8,0; het leerlingenvervoer met een 7,3 en Participatievervoer met een 7,4. Dit is een belangrijk gegeven. Publiek Vervoer is uiteindelijk in het leven geroepen om kwetsbare mensen te ondersteunen en deze groepen zijn tevreden over de ondersteuning.

Vanwege de uitzonderlijke situatie voor het doelgroepenvervoer in 2020 is in onderling overleg met de deelnemers besloten geen klanttevredenheidsonderzoek te laten uitvoeren.

## Reizigersinspraak

Vanwege de Coronamaatregelen zijn er in 2020 geen bijeenkomsten geweest met de Klankbordgroep. De leden van de Klankbordgroep zijn via nieuwsbrieven geïnformeerd over de ontwikkelingen binnen het Wmo-vervoer en Publiek Vervoer. De gebruikersgroep in regio Zuidwest Drenthe is éénmaal bijeen geweest, evenals regio Oost-Groningen.

## Klachtenloket

In 2020 zijn 1.049 klachten (waarvan 766 gegronde klachten) geregistreerd voor het Wmo-vervoer, op een totaal aantal ritten van 268.748. Ten opzichte van 2019 zijn dat minder klachten (totaal 1.599 waarvan 1.344 gegronde klachten), dat is positief. Maar er zijn ook minder ritten verreden vanwege de Coronamaatregelen. Het percentage klachten is nagenoeg gelijk gebleven (0,128 % versus 0,127 %).

De meeste klachten gingen over taxi te laat (263), niet opgehaald (117) en gedrag van de chauffeur (60). In 2020 is het klachtenregistratiesysteem (Smile) doorontwikkeld. Een lang gekoesterde wens was om de contactgegevens van de reiziger in Smile te koppelen aan de klantendatabase en de klachten te koppelen met het dashboard voor het bepalen van de malussen/bonussen. Deze wens is nu tot stand gebracht.

## Dashboard

In het voorjaar van 2020 is het dashboard Publiek Vervoer operationeel geworden voor de deelnemers van Publiek Vervoer en de vervoerders. Dit dashboard maakt het mogelijk om de facturatie van de vervoerders te monitoren en eventuele malussen te bepalen. Daarnaast zijn er in 2020 verschillende andere mogelijkheden ontsloten die beleidsadvisering aan de deelnemers kunnen ondersteunen.

### Het vervoer in relatie tot Covid-19

Alle producten die via Publiek Vervoer geleverd worden (Wmo-vervoer, leerlingenvervoer, participatiewet vervoer, buurtbus, hubtaxi) hebben zwaar te lijden gehad onder de effecten van de maatregelen die nodig zijn geweest om de verspreiding van het Covid-19 virus tegen te gaan. Om goede afstemming tussen deelnemers/ Publiek Vervoer en vervoerders te bewaken zijn er wekelijks en later twee wekelijkse overleggen georganiseerd om nauw contact te houden over de uitvoering van het vervoer.

### Bevoorschotting van vervoerders

Er is veel energie gestoken in het afstemmen van de bevoorschotting die nodig bleek om de vervoerders te behoeden voor een faillissement. Deze bevoorschotting en de afhandeling van de voorschotten tot een definitieve afrekening zijn nog gaande op het moment van het schrijven van dit jaarverslag. De daadwerkelijke bevoorschotting loopt financieel gezien niet via de organisatie Publiek Vervoer en heeft daarmee geen effect op de jaarstukken 2020

### Begroting en gerealiseerde cijfers

In de onderstaande tabel staan de baten en lasten in 2020 overzichtelijk weergegeven.

Omschrijving baten	Begroting na wijziging 2020	Realisatie 2020	Vershil begroting /realisatie
Bijdrage deelnemers	€ 826.401	€ 826.402	€ -1
Stronger Combined	€ 80.590	€ 16.985	€ 63.605
Overige deelnemersbijdragen	€ 118.200	€ 162.287	€ -44.087
Overige baten	€ -	€ 799	€ -799
<b>Totaal</b>	<b>€ 1.025.191</b>	<b>€ 1.006.474</b>	<b>€ 18.717</b>
Omschrijving lasten			
Personeel	€ 253.308	€ 237.904	€ 15.404
Inhuur	€ 414.428	€ 405.899	€ 8.529
Complimenten & klachtenafhandeling	€ 48.803	€ 31.440	€ 17.363
DVO OV	€ 49.537	€ 44.440	€ 5.097
DVO EMMEN	€ -	€ 1.521	€ -1.521
Bedrijfsvoeringskosten	€ 113.792	€ 146.881	€ -33.089
Projecten	€ 102.648	€ 102.315	€ 333
Onvoorzien	€ -	€ -	€ -
<b>Totaal</b>	<b>€ 982.516</b>	<b>€ 970.399</b>	<b>€ 12.117</b>
<b>Saldo</b>	<b>€ 42.675</b>	<b>€ 36.075</b>	<b>€ 6.600</b>
<b>Saldo mutatie reserves</b>	<b>€ -</b>	<b>€ -</b>	<b>€ -</b>
<b>Saldo</b>	<b>€ 42.675</b>	<b>€ 36.075</b>	<b>€ 6.600</b>

Door onze ambitie om het bestuur en de deelnemers tijdig te informeren zijn we ook met het jaarrekeningproces en daarbij de accountantscontrole al in januari 2021 gestart. Dit heeft tot gevolg dat mogelijk niet alle facturen die betrekking hebben op 2020 zijn ontvangen voor het afsluiten van de administratie van 2020. Wij hebben de nog te verwachten verplichtingen in kaart gebracht en opgenomen onder de nog te betalen kosten in de balans.

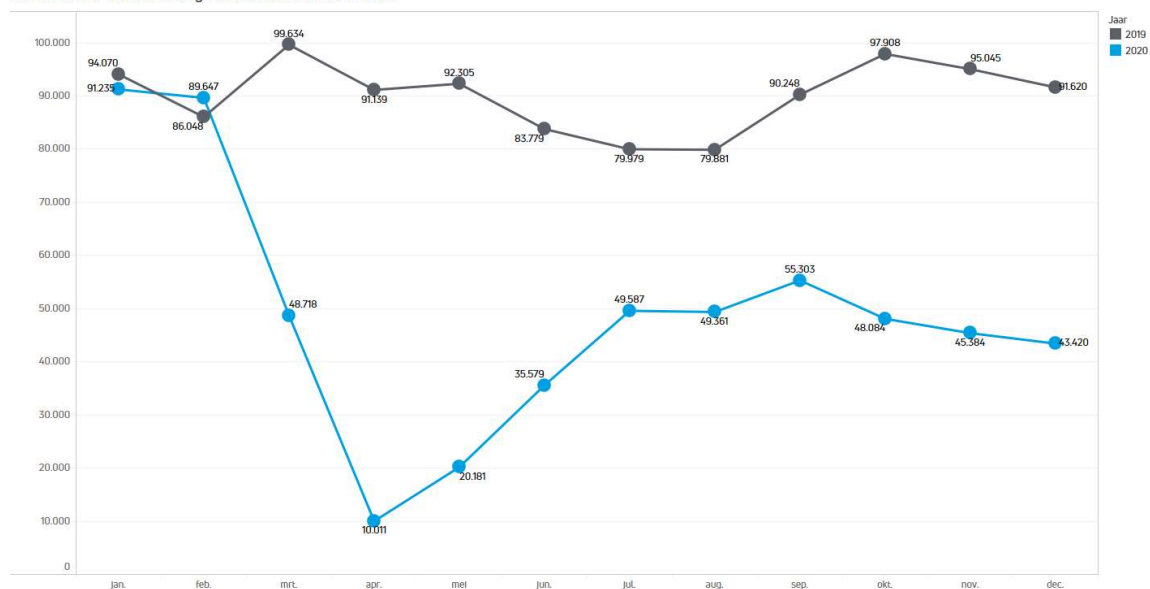
## Kerngegevens Wmo-vervoer

Onderstaande tabel geeft een totaalbeeld van het aantal ritten, reizigers, kilometers en de kosten voor het Wmo-vervoer 2020.

Kerngegevens Wmo-vervoer 2020	Centraal Groningen	Noord-Groningen	Noordmidden-Drenthe	Oost-Groningen	Zuidoost-Drenthe	Zuidwest-Drenthe	Zuidwest-Groningen	Totaal
Uitgevoerde ritten	115.812	77.767	74.215	97.146	128.961	60.089	41.829	595.819
Unieke reizigers	4.293	3.876	4.018	5.722	5.409	2.307	2.333	27.958
Gemiddeld aantal ritten per Reiziger	27	20	18	17	24	26	18	21
Gereisde KM's	486.993	934.420	665.037	991.475	1.083.113	410.041	516.929	5.088.008
Gemiddelde ritlengte	4,2	12,0	9,0	10,2	8,4	6,8	12,4	8,5
Kosten Totaal	€ 1.640.271	€ 1.755.701	€ 1.577.722	€ 2.163.010	€ 2.299.587	€ 958.387	€ 990.611	€ 11.385.289
waarvan eigen bijdrage	€ 187.274	€ 216.669	€ 171.396	€ 298.264	€ 307.111	€ 133.761	€ 113.873	€ 1.428.348
Vervoerder	Connexion	UVO	Connexion	Connexion	DVG	DVG	Taxi Nuis	

In onderstaande grafiek zijn het aantal Wmo-ritten van 2020 vergeleken met het aantal ritten van 2019. Hierin is goed te zien dat er sinds de lockdown in maart 2020 een duidelijke afname is van het aantal Wmo-ritten.

Aantal Wmo-ritten Groningen Drenthe 2020 t.o.v. 2019

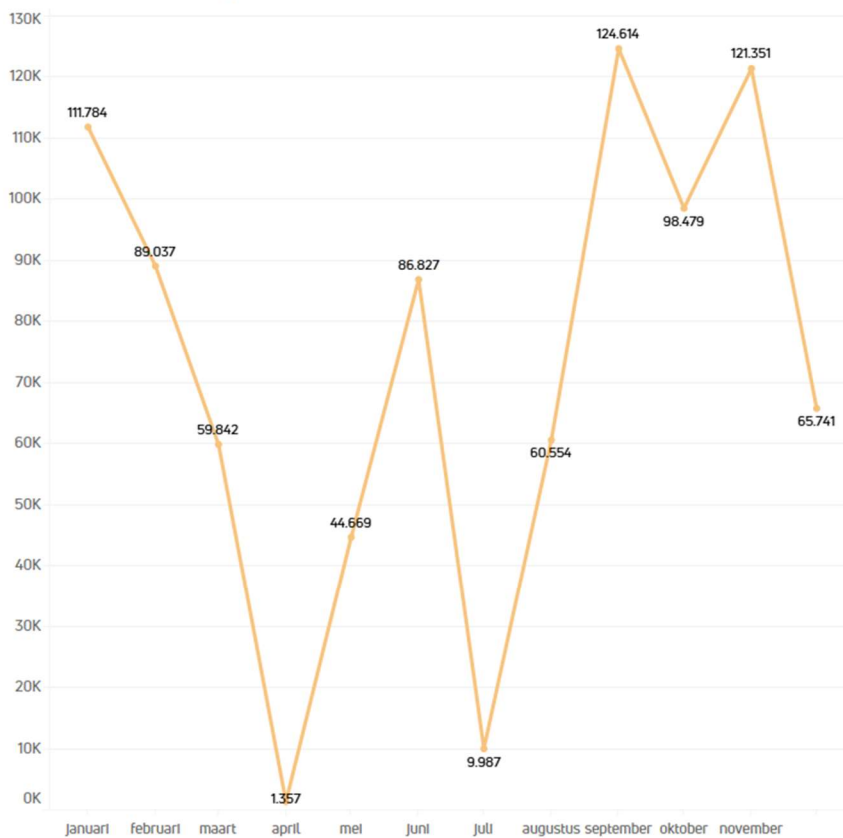


The trends of Aantal Uitgevoerde Ritten and Aantal Uitgevoerde Ritten for Datum Rit Month. Color shows details about Datum Rit Year. The context is filtered on Ritbeveiliging op Vervoerder, which keeps 4 members. The data is filtered on Vervoersvorm, which keeps WMO and Wmo-vervoer. The view is filtered on Datum Rit Year, which keeps 2019 and 2020.

## Kerngegevens Leerlingenvervoer

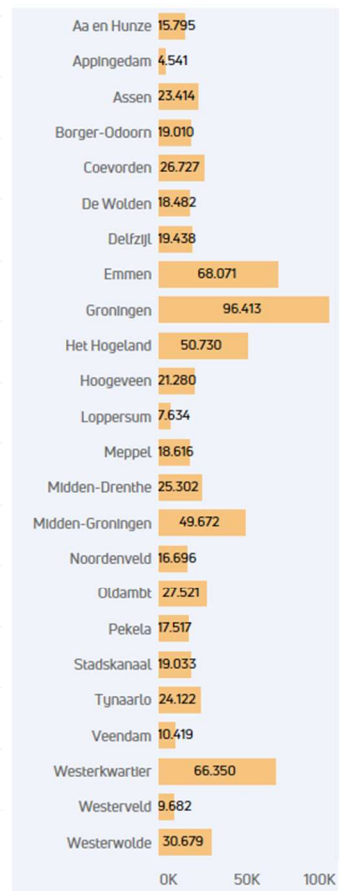
Ook het aantal uitgevoerde ritten voor het Leerlingenvervoer in 2020 laat zien dat er erg onregelmatig is gereden. De scholen zijn perioden geheel of gedeeltelijk gesloten geweest vanwege de Coronamaatregelen en zijn er minder ritten uitgevoerd. In totaal maken plm. 4800 leerlingen gebruik van het leerlingenvervoer in Groningen en Drenthe.

## Aantal ritten Leerlingvervoer 2020



The trend of Aantal Uitgevoerde Ritten for Datum Rit Month. The context is filtered on Rijbeveiliging op Vervoerder, which keeps 4 members. The data is filtered on Opdrachtgever, which keeps multiple members.

## Aantal ritten per gemeente





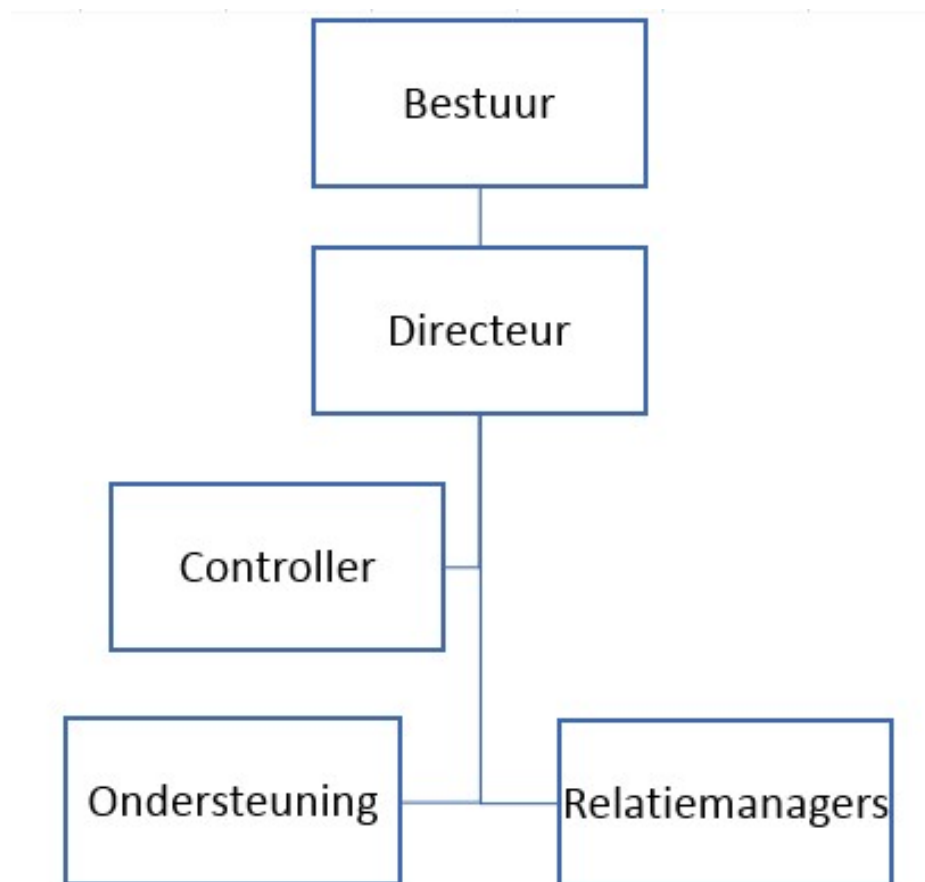
## 2. Algemene gegevens

Publiek vervoer is de bundeling en integratie van allerlei vervoersvormen. Enerzijds vervoersvormen waar alle inwoners en bezoekers van Groningen en Drenthe gebruik van kunnen maken zoals buurtbus, lokaal vervoer, hubtaxi en anderzijds het doelgroepenvervoer zoals Wmo-geïndiceerde, leerlingen die gebruik maken van het leerlingenvervoer en vervoer in het kader van de Participatiewet.

De Samenwerkingsorganisatie Publiek Vervoer Groningen Drenthe bestaat uit alle gemeenten (22) in Groningen en Drenthe en het OV-bureau Groningen Drenthe. Het is een zogeheten bedrijfsvoeringsorganisatie (ook wel GR-light genoemd). Dit betekent dat bepaalde taken van de gemeenten zijn overgedragen aan het uitvoerend team Publiek Vervoer. Het betreft de taken:

- contractbeheer en relatiemanagement
- klachtenloket en klantparticipatie
- kennis en adviesfunctie (incl. doorontwikkeling)

Het organogram van de bedrijfsvoeringsorganisatie is als volgt:



### Missie

Wij - alle samenwerkende overheden- willen in Groningen en Drenthe een optimaal vervoersnetwerk creëren, dat betaalbaar en toekomstbestendig is; waarin duurzaam gebruik wordt gemaakt van alle vervoersmiddelen. Zodat alle inwoners naar hun werk of school gaan en/of deel kunnen nemen aan het sociale leven en voor bezoekers aan onze provincies.

## Visie

Wij staan voor een inclusieve samenleving, waaraan iedereen kan deelnemen die dat wil. Ongeacht of je woont op het platteland of in stedelijk gebied en ongeacht welke ondersteuning je nodig hebt. Voorwaarde hiervoor is dat reizigers -jong en oud- veilig, flexibel en zelfstandig kunnen reizen. En waar we altijd vervoersondersteuning-op-maat (of passend vervoersondersteuning) kunnen bieden aan hen die dat nodig hebben. Waar aanbieders van vervoer een gezonde bedrijfsvoering kunnen hebben met goed werkgeverschap. En waar innovatief ondernemerschap beloond wordt.

Dit doen we door te zoeken naar manieren om efficiënter te reizen. Bijvoorbeeld door meer samen te reizen waar dat kan. En door samen met reizigers en aanbieders te blijven werken aan de doorontwikkeling van publiek vervoer. Het zal nooit af zijn; en er zullen dingen wel eens niet lukken of anders gaan dan gepland. Maar samen maken we stap-voor-stap een goed ontwikkeld vervoersnetwerk.

## Bestuur

Het team Publiek Vervoer wordt aangestuurd door de directeur Jan Bos. Hij legt verantwoording af aan de deelnemers. Zij zijn vertegenwoordigd in een bestuur. Dit bestuur bestaat uit een afgevaardigde per regio en een afgevaardigde van het OV-bureau.

In 2020 zijn er 4 geplande bestuursvergaderingen en 2 ingelaste bestuursvergaderingen geweest.

Samenstelling bestuur per 31 dec 2020	
Wethouder gemeente Groningen	I. Jongman
Wethouder gemeente Westerkwartier	B. Nederveen
Wethouder gemeente het Hogeland	M. de Visser
Wethouder gemeente Stadskanaal	G. Brongers-Roffel
Wethouder gemeente Noordenveld	K. Ipema
Wethouder gemeente Meppel	H. ten Hulscher
Wethouder gemeente Emmen	G. Rink
Directeur OV-bureau Groningen Drenthe	W. Mol

# 3. Ontwikkeling, inzicht en opgaven

## 3.1 Rollen

De gemeenten in de provincies Groningen en Drenthe en het OV-bureau zijn verantwoordelijk voor het beleid en zijn de opdrachtgevers van de vervoerders. Publiek Vervoer voert namens hen het contractmanagement uit, zorgt voor een onafhankelijk klachtenloket en is een kennis en adviescentrum voor de gemeenten, zodat zij het vervoer verder kunnen ontwikkelen en verbeteren. Vervoerders verzorgen de ritten van publiek vervoer.



Rolverdeling Publiek Vervoer Groningen Drenthe

## 3.2 Activiteiten en opgaven Publiek Vervoer Groningen Drenthe

### Klantendatabase

Bij controle in 2019 bleken er een paar onzuiverheden in de gegevens te staan in de klantendatabase. Daarop is in 2020 de actie “schoon schip” uitgevoerd. Afwijkingen zijn gesignaleerd en hersteld. Hierbij is veel kennis opgedaan over de processen waarmee de klantendatabase is gevuld en wordt gelezen door de vervoerders. Er is ook geconstateerd dat op sommige punten de invoer kwaliteit van de gegevens beter gewaarborgd kan worden door aanpassingen in de klantendatabase. Ook is geconstateerd dat de koppeling tussen de klantendatabase en de systemen van de vervoerders niet altijd correct verliep, waardoor soms wijzigingen in de klantendatabase pas veel later bij vervoerders bekend werden. Deze problemen zijn aangepakt.

### Complimenten en klachten

Het complimenten- en klachtenloket wordt ondersteund door software waarmee klachten kunnen worden geregistreerd en de afhandeling gemonitord kan worden. Er zijn in dit systeem verbeteringen door te voeren en daarover is in 2020 veel overleg geweest met gebruikers en de leverancier. Tevens is het systeem, Smile geheten, gekoppeld aan het dashboard en de klantendatabase waardoor over en weer informatie verrijkt kan worden met gegevens uit de andere systemen.

### AVG (privacy wetgeving)

Hoewel de privacy goed op orde is, hebben we nog een aantal verbeterpunten geconstateerd in het kader van de AVG. Sommige daarvan zijn in 2020 reeds doorgevoerd. Echter eind 2020 is extra tijdelijke capaciteit geworven die bij de start van het jaar 2021 verder gaat verkennen welke verbeterpunten er nog zijn en een start zal maken met het realiseren daarvan.

### Dienstverleningsovereenkomsten en ondersteuning

In 2018 zijn er dienstverleningsovereenkomsten (DVO's) met alle deelnemers gesloten. Met de gemeente Emmen en het OV-bureau zijn afspraken gemaakt over specifieke dienstverlening en dat is ook vastgelegd in de dienstverleningsovereenkomst.

In de DVO met het OV-bureau hebben we afspraken gemaakt over de huisvesting, kantoorfaciliteiten en de personele ondersteuning. Met de gemeente Emmen zijn afspraken gemaakt over de personeels- en salarisadministratie. Deze specifieke dienstverlening functioneert goed. Publiek Vervoer is nog op zoek naar additionele ondersteuning op het gebied van staffuncties door deelnemers. De reden hiervoor is dat deze functies in de huidige manier van werken erg kwetsbaar zijn. Het afnemen van deze functionaliteiten bij onze deelnemers is echter nog niet gelukt.

### Impact Corona

Zoals in de samenvatting al aangegeven heeft het Covid-19 virus groot effect gehad op het vervoer. Tijdens de eerste lockdown zijn het Wmo-vervoer en de hubtaxi teruggelopen tot 5 à 10 procent van de reguliere bezetting. Het leerlingenvervoer is ook een aantal keren helemaal stilgelegd. De buurtbussen zijn volledig tot stilstand gekomen, mede omdat veel vrijwilligers die de buurtbussen besturen ook tot de risicogroepen behoren. De buurtbussen hebben sinds de lockdown in het voorjaar nog niet weer gereden. Er zijn technische aanpassingen aan de bussen nodig en de landelijke richtlijnen daarover hebben lang op zich laten wachten omdat er technische onderzoeken nodig waren om te bepalen wat nodig is.

Er is veel energie gestoken in het uitzoeken van en adviseren over hoe om te gaan met de bevoorschotting van de vervoerders, met de staatsteun-discussie die daar direct mee te maken heeft, het coördineren van het stilleggen en weer opstarten van het vervoer.

Daarbij kwam dat het team Publiek Vervoer is overgegaan tot thuiswerken. Alle overleggen gingen vanaf maart telefonisch of digitaal via Teams.

### Doorontwikkeling

Studenten van de RUG zijn ingezet voor onderzoek naar mogelijkheden om te komen tot het combineren van doelgroepenvervoer van en naar ziekenhuislocaties. Daarbij is het Refaja ziekenhuis in Stadskanaal als casus genomen. De uitkomsten van dat onderzoek laten zien dat er mogelijkheden zijn, maar dat er ook een aantal hobbels genomen moeten worden om deze te verzilveren. In 2021 zal dit verder verkend worden.

Samen met het OV-bureau is bijgedragen aan het schrijven van het bestek en het werven van een provider voor het uitvoeren van de MaaS-pilot in Groningen Drenthe. Publiek Vervoer ziet graag dat de aanbieders van publiek vervoersdiensten hun diensten hier ook op aanbieden. Voor Publiek Vervoer ligt de nadruk op het monitoren van het gebruik van deze applicatie door kwetsbare mensen, bijvoorbeeld met een Wmo-indicatie. De vragen die beantwoord moeten worden, zijn bijvoorbeeld:

- gebruiken zij een dergelijke applicatie?
- wordt hun reisgedrag anders?
- hebben ze er voordeel van?

Er is veel energie gestoken in het meediscussiëren in het kader van het programma sociaal domein van de provincie Drenthe. Onze insteek is om de mobiliteit van kwetsbare mensen daar onder de aandacht te brengen en waar mogelijk te vervlechten met andere ontwikkelingen in het sociaal domein.

Vanuit Publiek Vervoer is actie ondernomen om een landelijk platform op te richten zodat opdrachtgevers voor Wmo-vervoer, leerlingenvervoer, participatiewet vervoer etc. mee kunnen praten en sturen op nationaal niveau als het gaat om doelgroepenvervoer. Dit landelijk platform is gerealiseerd en de officiële status is in wording. Het platform heeft al resultaten opgeleverd, bijvoorbeeld in het coördineren van landelijke richtlijnen in het omgaan met Corona-maatregelen in het doelgroepenvervoer.

### Stronger Combined

In het kader van het Europese NorthSeaRegion project Stronger Combined waaraan Publiek Vervoer deelneemt is door de invloed van de pandemie minder werk verricht dat vooraf gepland. Internationale bijeenkomsten

hebben vanwege de reisbeperkingen niet plaatsgevonden. In 2021 zal daarom meer nadruk liggen op werkzaamheden in het kader van dit programma.

#### Najaarsbijeenkomst deelnemers

In november is er een najaarsbijeenkomst voor alle deelnemers georganiseerd. Deze is bijgewoond door portefeuillehouders publiek vervoer en ambtenaren. De presentaties tijdens deze digitale bijeenkomst waren gericht op de uitkomsten van de Tussenevaluatie, het Klanttevredenheidsonderzoek, de effecten van Covid-19 op het vervoer en een presentatie van het Dashboard Publiek Vervoer.

### 3.3 Financieel overzicht

In hoofdstuk 1 tot en met 3 zijn de cijfers beleidsmatig toegelicht in de programmaverantwoording conform artikel 25 Besluit Begroting en Verantwoording.

#### Algemeen beeld

Hieronder zijn de bijdragen van alle deelnemers volgens de begroting 2020 weergegeven. De bedragen zijn exclusief Btw.

Publiek Vervoer heeft geen specifieke programma's, als bedrijfsvoeringsorganisatie zijn alle baten en lasten onder het taakveld en programma Overhead verantwoord.

Daarnaast beschikt Publiek Vervoer op dit moment over zeer beperkte algemene dekkingsmiddelen.

Bijdragen	%	2020
<b>Deelnemers</b>		
<i>Provincie Groningen</i>		
Appingedam	1,39	€ 11.513
Delfzijl	2,61	€ 21.560
Groningen	13,21	€ 109.220
Het Hogeland	3,95	€ 32.737
Loppersum	0,83	€ 6.885
Midden-Groningen	5,43	€ 44.892
Oldambt	4,19	€ 34.618
Pekela	1,32	€ 10.938
Stadskanaal	3,65	€ 30.197
Veendam	2,56	€ 21.140
Westerkwartier	4,23	€ 34.958
Westerwolde	2,6	€ 21.486
<i>Provincie Drenthe</i>		
Aa en Hunze	1,84	€ 15.174
Assen	4,96	€ 40.957
Borger-Odoorn	1,95	€ 16.147
Coevorden	2,93	€ 24.201
De Wolden	1,72	€ 14.175
Emmen	9,63	€ 79.622
Hoogeveen	4,85	€ 40.104
Meppel	2,37	€ 19.591
Midden Drenthe	2,36	€ 19.528
Noordenveld	2,5	€ 20.656
Tynaarlo	2,31	€ 19.099
Westerveld	1,58	€ 13.043
<i>Overig</i>		
OV-bureau Groningen Drenthe	15	€ 123.960
<b>Totaal</b>	<b>100</b>	<b>€ 826.400</b>

## Analyse op hoofdlijnen

In deze paragraaf lichten we de baten en lasten in de jaarstukken toe op hoofdlijnen.

### Baten

In het onderstaande overzicht staan de baten. De baten zijn gesplitst in de bijdragen van gemeenten in Groningen en Drenthe en het OV-bureau.

Omschrijving baten	Begroting na wijziging 2020	Realisatie 2020	Vershil begroting /realisatie
Bijdrage deelnemers	€ 826.401	€ 826.402	€ 1
Stronger Combined	€ 80.590	€ 16.985	€ -63.605
Overige baten	€ 118.200	€ 163.086	€ 44.886
<b>Totaal</b>	<b>€ 1.025.191</b>	<b>€ 1.006.474</b>	<b>€ -18.717</b>

### Overige baten

De gemeenten en het OV-bureau hebben voor specifieke opdrachten en in verband met extra kosten in het kader van de Corona pandemie een aparte factuur ontvangen en deze baten staan vermeld bij 'Overige baten'. De kosten die we hiervoor hebben opgenomen, zijn:

Omschrijving	Bedrag
<b>Corona</b>	
Coördinator	€ 52.940
Jurist	€ 37.694
communicatie	€ 3.255
<b>Totaal</b>	<b>€ 93.889</b>
<b>overig</b>	
Tussenevaluatie	€ 19.390
Folder	€ 506
Licentie dashboard	€ 4.600
Klanttevredenheidsonderzoek	€ 10.352
<b>Totaal</b>	<b>€ 34.849</b>
<b>Totaal</b>	<b>€ 128.737</b>
<b>Overige opbrengsten</b>	
Klanttevredenheidsonderzoek 2019	€ 33.550
werkzaamheden tbv vervoerder	€ 799
<b>Totaal</b>	<b>€ 34.349</b>
<b>Totaal</b>	<b>€ 163.086</b>

## Lasten

De lasten bestaan grotendeels uit personele lasten. Daarnaast maken we kosten voor de algehele bedrijfsvoering waaronder huisvesting, IT en algemene kosten. Ook het complimenten- en klachtenloket drukt een stempel op het lastenoverzicht. Stronger Combined is van start gegaan in 2019. De eerste bijdragen vanuit het project Stronger Combined zijn in 2020 binnen gekomen. Ook is de bijdrage voor G-Patra dit jaar opgenomen.

In het onderstaande overzicht staan op hoofdlijnen de lasten omschreven.

Omschrijving lasten	Begroting na wijziging 2020	Realisatie 2020	Vershil begroting /realisatie
Personeel	€ 253.308	€ 237.904	€ 15.404
Inhuur	€ 414.428	€ 405.899	€ 8.529
Complimenten & klachtenafhandeling	€ 48.803	€ 31.440	€ 17.363
DVO OV	€ 49.537	€ 44.440	€ 5.097
DVO EMMEN	€ -	€ 1.521	€ -1.521
Bedrijfsvoeringskosten	€ 113.792	€ 146.881	€ -33.089
Projecten	€ 102.648	€ 102.315	€ 333
Onvoorzien	€ -	€ -	€ -
<b>Totaal</b>	<b>€ 982.516</b>	<b>€ 970.399</b>	<b>€ 12.117</b>

### Personeel

Dit zijn de loonkosten van het personeel en overige kleine algemene personele kosten waaronder opleidingen en reiskosten.

### Inhuur

Omdat we een kleine organisatie zijn, huren we voor bepaalde reguliere werkzaamheden personeel in. Daarnaast huren we personeel in voor specifieke projecten.

### Complimenten & klachten

Sinds 2019 beheren we het complimenten- en klachtenloket zelf, met een eigen telefoonnummer, registratiesysteem en hebben we hiervoor medewerkers aangenomen.

### Packagedeal (DVO) OV-bureau en de gemeente Emmen

Het gaat hier om kosten voor personele ondersteuning, huisvesting en een deel ICT-kosten. Deze ondersteuning levert het OV-bureau en de ondersteuning in personeels- en salarisadministratie wordt verzorgd door de gemeente Emmen.

### Kosten overige bedrijfsvoering

Onder deze post zijn de kosten voor IT, communicatie, accountant, verzekeringen etc. opgenomen.

### Overhead

Het overheadpercentage wordt berekend over de overige taakvelden om eventuele kostendekkende tarieven inzichtelijk te maken. Onze werkzaamheden vallen echter volledig onder de overheadskosten. Er zijn geen kosten die aan andere taakvelden toe gerekend kunnen worden.

### Onvoorzien :

In de bestuursvergadering van 19 september 2019 is besproken dat Publiek Vervoer deelneemt aan het Europees programma Stronger Combined en daarnaast wordt door de provincies Groningen en Drenthe deelgenomen aan het Europese programma G-Patra. Hun deelname is erop gericht om de ontwikkeling van Publiek Vervoer Groningen Drenthe te ondersteunen.

Het programma G-Patra loopt al enige tijd en het geld uit dit programma wordt door de provincies ingezet voor diverse ontwikkelingen binnen Publiek Vervoer Groningen Drenthe, met name op het gebied van ICT. Denk aan de inrichting van de klantendatabase en de huidige uitwerking van de BI-tool. Dit programma is actief en loopt komende jaar nog door.

Het andere programma waar we aan deelnemen is Stronger Combined. De financiën die we hieruit ontvangen, zetten we in voor de doorontwikkeling van Publiek Vervoer Groningen Drenthe zelf.

In beide programma's is cofinanciering nodig. Binnen het programma Stronger Combined wordt voorzien in de cofinanciering doordat we onze eigen uren als cofinanciering in brengen. De cofinanciering van het programma G-Patra loopt via de provincies Groningen en Drenthe.

De post onvoorzien van € 40.000 is conform 2019 ingezet voor het financieren van het project G-Patra. In de komende jaren ontstaat er financiële ruimte doordat we deelnemen aan het programma Stronger Combined. Deze ruimte wordt ingezet als cofinanciering voor het programma G-Patra.

#### Reserves en voorzieningen

De algemene reserve bestaat uit het resultaat van het jaar 2019 € 5.107. Er heeft in 2020 geen mutatie op de reserve plaatsgevonden. Het resultaat van 2020 ad € 36.075 wordt toegevoegd aan de algemene reserve conform afspraak. De eventuele dotatie in een bestemmingsreserve vindt middels een bestuursvoorstel plaats.

#### Vennootschapsbelasting

In 2019 hebben we afstemming gehad met de Belastingdienst over de vennootschapsbelasting. Er is tot overeenstemming gekomen dat Publiek Vervoer met de huidige activiteiten is vrijgesteld van vennootschapsbelasting.



## 4. Paragrafen

Conform het Besluit Begroten en Verantwoorden (BBV) (artikel 9) zijn in dit hoofdstuk de verplichte paragrafen opgenomen. In deze jaarstukken zijn alleen de paragrafen opgenomen die relevant zijn voor het Publiek Vervoer. De paragrafen grondbeleid, lokale heffingen en onderhoud kapitaalgoederen en verbonden partijen komen daarom in dit jaarverslag niet voor.

De verplichte paragrafen die voor ons van toepassing zijn:

- weerstandsvermogen en risicobeheersing
- financiering
- bedrijfsvoering

### 4.1 Weerstandsvermogen en risicobeheersing

#### Weerstandscapaciteit

Op dit moment beschikken we over een zeer beperkt eigen vermogen en bouwen we daardoor geen weerstandsvermogen op. De onvoorziene kosten die niet gedekt kunnen worden uit de huidige budgetten of het resultaat van het boekjaar worden ten laste van de gemeenten en het OV-bureau gebracht door middel van een verzamel factuur.

#### Risico's

Alle risico's waarvoor geen maatregelen zijn getroffen en die van materiële betekenis kunnen zijn in relatie tot de financiële positie.

- De kleine omvang van de organisatie en het feit dat er maar één persoon per functiesoort aanwezig is, zorgt ervoor dat er geen vervanging is bij ziekte of afwezigheid. Alle vervanging huren we daarom in. Een ander gevolg is dat een groot deel van de kennis en kunde bij externe medewerkers ligt en daarom zijn we afhankelijk van inhuurkrachten.
- De Algemene verordening gegevensbeheer (AVG) blijft een aandachtspunt.
- De effecten van de pandemie Covid-19 hebben zijn weerslag op de vraag naar vervoer. De vraag naar speciaal vervoer is ons bestaansrecht.

#### Kengetal

Het BBV bepaalt dat gemeenschappelijke regelingen een basis set van financiële kengetallen moeten opnemen in de begroting en de jaarrekening. Hiermee kan op een eenvoudige wijze inzicht gegeven worden in de financiële positie van de organisatie. In de jaarstukken zijn alleen de kengetallen opgenomen die relevant zijn voor Publiek Vervoer. De kengetallen grondexploitatie en belastingcapaciteit komen daarom in dit jaarverslag niet voor.

Doordat alle baten en lasten op dit moment worden afgerekend met de gemeenten en het OV-bureau, bouwen we geen tot een beperkt vermogen op. Het eventueel beschikbare eigen vermogen zetten we zo efficiënt mogelijk in om onze doelstellingen te behalen. Ook is er nog steeds sprake van een jonge organisatie, daarom hebben de kengetallen beperkte waarde.

#### Netto schuldquote

De netto schuldquote heeft inzicht in het niveau van de schuldenlast ten opzichte van de omzet. Dit geeft inzicht in het niveau van de schuldenlast ten opzichte van de eigen middelen. Het geeft een indicatie van de mate waarin de rentelasten en de aflossingen op de exploitatie drukken. Een laag percentage is gunstig. De VNG adviseert om 130% als maximum norm te hanteren en daarboven de schuld af te bouwen. Om aan de

norm te voldoen, moeten de eigen middelen hoger zijn dan de schuldbestand. Voor 2020 is het kengetal -4% en voldoet daarmee aan de gestelde norm.

### 1 Netto schuldquote

		Realisatie 2020	Begroting 2020	Realisatie 2019
A	Langlopende schulden en vlottende passiva	351.785	332.402	332.402
B	Uitzettingen looptijd < 1 jaar en liquide middelen	392.916	338.799	225.248
	<i>Netto schuld (A-B)</i>	<i>-41.132</i>	<i>-6.397</i>	<i>107.154</i>
C	Totale baten (cf. art. 17 lid c BBV (dus excl. mutaties reserves)	1.006.474	826.400	1.340.687
	<b>Netto schuldquote (A-B)/C x 100%</b>	<b>-4%</b>	<b>-1%</b>	<b>8%</b>

### 1B Netto schuldquote gecorrigeerd voor alle verstrekte leningen

		Realisatie 2020	Begroting 2020	Realisatie 2019
A	Langlopende schulden en vlottende passiva	351.785	332.402	332.402
B	Verstrekte leningen	0	0	0
C	Uitzettingen looptijd < 1 jaar en liquide middelen	392.916	338.799	225.248
	<i>Netto schuld gecorrigeerd voor alle verstrekte leningen (A-B-C)</i>	<i>-41.132</i>	<i>-6.397</i>	<i>107.154</i>
D	Totale baten (cf. art. 17 lid c BBV (dus excl. mutaties reserves)	1.006.474	826.400	1.340.687
	<b>Netto schuldquote gecorrigeerd voor alle verstrekte leningen (A-B-C) / D x 100%</b>	<b>-4%</b>	<b>-1%</b>	<b>8%</b>

### Solvabiliteitsratio

De solvabiliteitsratio geeft inzicht in de mate waarin wij in staat zijn om aan de financiële verplichtingen te kunnen voldoen. Hoe hoger dit percentage, hoe gunstiger dit is voor de financiële weerbaarheid. Het betreft het aandeel van het eigen vermogen in het totale vermogen. De VNG geeft aan dat bij een ratio lager dan 20% de organisatie zich op glad ijs bevindt. De solvabiliteitsratio van Publiek Vervoer is 1%, na mutatie in de reserves, waardoor de solvabiliteit onder de norm ligt. Publiek Vervoer werkt met voorschotfinanciering waardoor de ratio niet een directe invloed heeft op het weerstandsvermogen.

### 2. Solvabiliteitsratio

		Realisatie 2020	Begroting 2020	Realisatie 2019
A	Eigen vermogen (cf. art. 42 BBV)	41.132	11.780	5.057
B	Balanstotaal	392.916	338.799	338.799
	<b>Solvabiliteit (A/B) x 100%</b>	<b>10%</b>	<b>3%</b>	<b>1%</b>

### Structurele exploitatieruimte

De structurele exploitatieruimte geeft inzicht in de mate van het kunnen dragen van de eigen lasten. Alle incidentele baten en lasten worden afgerekend met de gemeenten en het OV-bureau. Wanneer dit negatief is, betekent het dat het structurele deel van de begroting onvoldoende ruimte biedt om de lasten te blijven dragen. De norm voor Publiek Vervoer is 0% of hoger. Op basis van de huidige cijfers en met het oog op de begroting 2020 is Publiek Vervoer structureel in evenwicht.

### 3. Structurele exploitatieruimte

		Realisatie 2020	Begroting 2020	Realisatie 2019
A	Totale structurele lasten	819.677	819.677	800.000
B	Totale structurele baten	826.400	826.400	800.000
C	Totale structurele toevoegingen aan de reserves	0	0	0
D	Totale structurele onttrekkingen aan de reserves	0	0	0
E	Totale baten (cf. art. 17 lid c BBV (dus excl. mutaties reserves)	1.006.474	826.400	1.340.687
	<b>Structurele exploitatieruimte ((B-A) + (D-C))/(E) x 100%</b>	<b>1%</b>	<b>1%</b>	<b>0%</b>

## Totaal overzicht

### Totaal kengetallen 2020

	Realisatie 2020	Begroting 2020	Realisatie 2019
Netto schuldquote	-4%	-1%	8%
Netto schuldquote gecorr. voor alle verstrekte leningen	-4%	-1%	8%
Solvabiliteitsratio	10%	3%	1%
Structurele exploitatieruimte	1%	1%	0%

## 4.2 Financiering

Onder de financieringsfunctie worden alle activiteiten gerekend die, gericht zijn op het afstemmen en optimaliseren van de inkomende en uitgaande geldstroom.

### Treasury

Op grond van de wet Financiering decentrale overheden (Fido) wordt er aandacht besteed aan Treasury. De financiële administratie is meer ingericht op budgetbeheer dan op het volgen van kasstromen.

### Wet HOF

De inwerkingtreding van de wet Houdbare Overheidsfinanciën (HOF) zal gaandeweg leiden tot een EMU-macronorm voor de decentrale overheid als geheel. De praktijk op dit moment wijst uit, dat het weinig effect heeft voor de financiering.

### Schatkistbankieren

Voor zover de bedrijfsvoeringsorganisatie overtollige middelen heeft, worden die afgeroomd ten gunste van de schatkist vanaf een drempelbedrag. Het drempelbedrag wordt als volgt bepaald:

Voor overheidsinstellingen met een begrotingstotaal kleiner of gelijk aan € 500 miljoen is het drempelbedrag gelijk aan 0,75% van het begrotingstotaal, waarbij het drempelbedrag minimaal € 250.000 bedraagt. Voor Publiek Vervoer betekent dat een saldo groter dan € 250.000 moet worden afgeroomd.

### Liquiditeitenbeheer

Er is binnen de organisatie aandacht voor de liquiditeitsstatus en de planning voor de komende periode.

### Rentelasten

De rente wordt berekend aan de hand van het rente percentage op de langlopende geldleningen. Publiek Vervoer heeft geen langlopende geldleningen. Het rentepercentage is 0.

## 4.3 Bedrijfsvoering

De paragraaf bedrijfsvoering geeft ten minste inzicht in de stand van zaken en de beleidsvoornemens over de bedrijfsvoering.

Publiek Vervoer heeft de ambitie om een organisatie te zijn die een goede invulling geeft aan haar missie en visie.

Afgelopen jaar hebben we een aantal zaken t.b.v. de bedrijfsvoering onder handen gehad, waaronder:

- Het standaardiseren van het indicatiewoordenboek voor doelgroepenvervoer en deze is door de CROW overgenomen en wordt nu landelijk uitgerold.
- Er is een BI-tool ontwikkeld die kan bijdragen aan beleidsadviezen ten behoeve van het verder optimaliseren van beleid van gemeenten, OV-bureau en provincies.

- Een personeelshandboek is opgesteld voor de medewerkers van Publiek Vervoer en de functies zijn ingepast in het functiewaarderingssysteem HR21.
- Tot slot is begonnen met het aanleggen van een beeldbank, het restylen van de website en een protocol opgesteld voor mediagebruik.

# JAARREKENING



## 5. Grondslagen

De jaarrekening is opgemaakt met inachtneming van de voorschriften die het Besluit begroting en verantwoording provincies en gemeenten daarvoor geeft. De waardering van de activa en de passiva gebeurt op basis van historische kosten.

De baten en lasten worden toegerekend aan het jaar waarop zij betrekking hebben. Baten en winsten worden slechts genomen voor zover zij op balansdatum zijn gerealiseerd. Verliezen en risico's die hun oorsprong vinden voor het einde van het begrotingsjaar, worden in acht genomen indien zij voor het opmaken van de jaarrekening bekend zijn geworden.

### Vaste activa

#### Immateriële-, materiële- en financiële vaste activa

De wetgeving Besluit Begroten en Verantwoorden (BBV) wordt in acht genomen. Publiek Vervoer beschikt niet over vaste activa daarom zal er niet verder ingegaan worden op dit onderwerp.

#### Vorderingen en overlopende activa

De vorderingen en overlopende activa worden gewaardeerd tegen nominale waarde. De voorgeschreven indeling met betrekking tot de vorderingen welke van toepassing zijn op Publiek Vervoer betreft:

#### Vorderingen

- Vorderingen op openbare lichamen (gemeenten, Gemeenschappelijke regelingen, Rijk)
- Overige vorderingen

#### Overlopende activa

- de van Europese en Nederlandse overheidslichamen nog te ontvangen voorschotbedragen die ontstaan door voorfinanciering op uitkeringen met een specifiek bestedingsdoel;
- overige nog te ontvangen bedragen en de vooruitbetaalde bedragen die ten laste van volgende begrotingsjaren komen.
  - Europese overheidslichamen;
  - Het Rijk, en
  - Overige Nederlandse overheidslichamen

Publiek Vervoer Groningen Drenthe heeft voor het jaar 2020 een vrijstelling voor de vennootschapsbelasting. Hiervoor is derhalve geen post opgenomen in de jaarstukken.

#### Liquide middelen

Deze activa worden tegen nominale waarde opgenomen.

### Vaste Passiva

Onder de vaste passiva worden afzonderlijk opgenomen het eigen vermogen, de voorzieningen en de vaste schulden, met een rentetypische looptijd van één jaar of langer. Publiek Vervoer heeft geen voorzieningen en/of vaste schulden. Om deze reden zal er niet verder worden ingegaan op deze onderwerpen.

#### Reserves

In de balans worden de reserves onderscheiden naar:

- de algemene reserve;

- de bestemmingsreserves; een bestemmingsreserve is een reserve waaraan het bestuur een bepaalde bestemming heeft gegeven;
- het resultaat boekjaar.

#### Flottende passiva

Onder de vlottende passiva worden afzonderlijk opgenomen de netto-vlottende schulden, met een rentetypische looptijd korter dan één jaar en de overlopende passiva.

#### Netto-vlottende schulden met een rente typische looptijd korter dan 1 jaar.

De vlottende passiva worden gewaardeerd tegen de nominale waarde.

#### Overlopende passiva

De vlottende passiva worden gewaardeerd tegen de nominale waarde.

#### Borgstellingen en/of garantstellingen

Publiek Vervoer verstrekt geen borg- en/of garantstellingen. Bij een bedrag van € 0 voor borg- en/of garantstellingen wordt er geen toelichting opgenomen.

#### Stelselwijzigingen

Er hebben zich in 2020 geen stelselwijzigingen voorgedaan.

#### Consolidatie

In het jaar 2020 is er geen sprake van consolidatie.

#### Verbonden Partijen

Publiek Vervoer heeft geen verbonden partijen.

#### Schattingen

Om de grondslagen en regels voor het opstellen van de jaarrekening te kunnen toepassen, is het nodig dat de leiding van de instelling over verschillende zaken zich een oordeel vormt, en dat de leiding schattingen maakt die essentieel kunnen zijn voor de in de jaarrekening opgenomen bedragen. Indien het Besluit Begroten en Verantwoorden vereiste inzicht noodzakelijk is, is de aard van deze oordelen en schattingen inclusief de bijbehorende veronderstellingen opgenomen bij de toelichting op de betreffende jaarrekeningposten.

#### Continuïteit

De jaarrekening is opgesteld op basis van de veronderstelling van continuïteit. Bestuur en directie van Publiek Vervoer hebben geen aanleiding te veronderstellen dat de continuïteit op enigerlei wijze in het geding is.

#### Covid-19 Pandemie

Het jaar 2020 stond grotendeels in het teken van de corona pandemie. De vooruitzichten zijn dat de effecten van de pandemie in de komende jaren in meer of mindere mate zichtbaar zullen zijn. Dit heeft door de aard van de organisatie Publiek Vervoer geen directe gevolgen voor de continuïteit. De extra kosten die gemaakt zijn in het kader van Corona hebben geen effect op de cijfers door de doorbelasting aan de deelnemers middels een verzamelfactuur.

#### Gebeurtenissen na balansdatum

Er hebben zich na balansdatum geen gebeurtenissen voorgedaan die een ander licht werpen op de stand van dat moment of effect hebben op de continuïteit van Publiek Vervoer.

## 6. Overzicht baten en lasten

De jaarrekening is opgesteld met inachtneming van de voorschriften die het Besluit Begroting en Verantwoording provincies en gemeenten (BBV) daarvoor geeft.

Omschrijving	2019 (realisatie)	2020 (begroting primitief)	2020 (begroting na wijziging)	2020 (realisatie)
Deelnemersbijdragen	€ 800.000	€ 826.400	€ 826.401	€ 826.402
Bijdrage overig	€ 532.602	€ -	€ 118.200	€ 162.287
Stronger Combine	€ -	€ -	€ 80.590	€ 16.985
Overige opbrengsten	€ 8.085			€ 799
<b>Totale baten</b>	<b>€ 1.340.687</b>	<b>€ 826.400</b>	<b>€ 1.025.191</b>	<b>€ 1.006.474</b>
<i>Loonsom</i>	€ 263.512	€ 201.522	€ 233.643	€ 234.585
<i>Inhuur</i>	€ 383.733	€ 380.880	€ 414.428	€ 405.899
<i>Reiskosten</i>	€ 1.275	€ 10.350	€ 10.350	€ 545
<i>Opleidingen</i>	€ 423	€ 4.140	€ 4.140	€ 2.117
<i>Algemene personele kosten</i>	€ 1.302	€ 5.175	€ 5.175	€ 657
<b>Personeelslasten</b>	<b>€ 650.245</b>	<b>€ 602.067</b>	<b>€ 667.736</b>	<b>€ 643.802</b>
<i>DVO OV-bureau</i>	€ 45.275	€ 40.600	€ 49.537	€ 44.440
<i>DVO Emmen</i>	€ 2.067			€ 1.521
<b>Dienstverlening overeenkomsten</b>	<b>€ 47.342</b>	<b>€ 40.600</b>	<b>€ 49.537</b>	<b>€ 45.961</b>
<i>ICT kosten</i>	€ 41.646	€ 57.855	€ 57.855	€ 59.571
<i>Diensten</i>	€ 13.695	€ 13.195	€ 13.195	€ 14.278
<i>Bedrijfsvoeringskosten</i>	€ 15.914	€ 14.210	€ 42.742	€ 73.032
<b>Overige bedrijfsvoeringskosten</b>	<b>€ 71.255</b>	<b>€ 85.260</b>	<b>€ 113.792</b>	<b>€ 146.881</b>
Complimenten/klachtenafhandeling	€ 9.729	€ 51.750	€ 48.803	€ 10.242
ICT Complimenten/Klachten	€ 18.542	€ -		€ 21.198
Inhuur Complimenten/Klachten	€ 15.419	€ -		€ -
<b>Complimenten/klachtenafhandeling</b>	<b>€ 43.691</b>	<b>€ 51.750</b>	<b>€ 48.803</b>	<b>€ 31.440</b>
<i>Projecten</i>				
Stronger Combine	€ 3.466	€ -	€ 34.481	€ 33.981
G-Patra		€ -	€ 68.167	€ 68.334
<i>Overige kosten</i>				
overige kosten	€ 42.000	€ -	€ -	€ -
Onvoorzien		€ 40.000	€ -	€ -
<b>Overige kosten</b>	<b>€ 45.466</b>	<b>€ 40.000</b>	<b>€ 102.648</b>	<b>€ 102.315</b>
<b>Totale lasten</b>	<b>€ 857.998</b>	<b>€ 819.677</b>	<b>€ 982.516</b>	<b>€ 970.399</b>
<b>Saldo van baten en lasten vóór mutatie reserves</b>	<b>€ 482.689</b>	<b>€ 6.723</b>	<b>€ 42.675</b>	<b>€ 36.075</b>
<b>Toevoeging en onttrekking reserves</b>				
Toevoeging reserves	€ -527.632			€ -
Onttrekkingen reserves	€ 50.000			€ -
<b>Saldo van baten en lasten na mutatie reserves</b>	<b>€ 5.057</b>	<b>€ 6.723</b>	<b>€ 42.675</b>	<b>€ 36.075</b>



## 6.1 Toelichting

De exploitatie van Publiek Vervoer is zeer beperkt. De baten zijn verdeeld in vier categorieën die aansluiten op de aard van de inkomsten. De lasten zijn onderverdeeld in drie hoofd categorieën: Personeel, Bedrijfsvoering en Overig. In 2020 heeft er één begrotingswijziging plaatsgevonden.

### Personeelslasten

De categorie Personeel is als volgt onderverdeeld:

- loonsom;
- inhuur;
- overige personeelskosten.

### Bedrijfskosten

De categorie Bedrijfskosten is vervolgens gesplitst in vier onderdelen:

- DVO OV-bureau;
- DVO Emmen;
- overige bedrijfsvoeringskosten;
- complimenten/klachtenafhandeling.

Met deze verdeling is aangesloten bij de aard van de kosten en de noodzaak van splitsing.

### Overige kosten

- Onvoorzien.
- Projecten

### Afwijkingen

Doordat de vastgestelde begroting 2020 in het beginstadium van Publiek Vervoer op een hoger aggregatieniveau is vastgesteld dan de jaarrekening kan er geen één op één vergelijking gemaakt worden. Op totaal niveau kan deze vergelijking wel gemaakt worden. Opvallende afwijkingen ten opzichte van de begroting zijn:

#### Personeel loonsom

De totale loonsom inclusief sociale lasten en structurele toelagen en vergoedingen wijkt voor een bedrag van € 942 af. Dit wordt veroorzaakt door hogere loonkosten door een cao verhoging en toelagen en een kleine uitbreiding van uren van een personeelslid. De effecten hiervan zijn minimaal. Ten opzichte van 2019 zijn de personeelskosten in 2020 lager. Per 31-12-2019 is er een medewerker uit dienst getreden. Deze vacature is ingevuld door een inhuurkracht. In het jaar 2020 zijn er lagere reis- en verblijfkosten ad € 9.805, lagere opleidingskosten ad € 2.027 en lagere algemene personele kosten ad € 4.518 door de maatregelen in het kader van Corona.

#### Inhuur

De kosten van inhuur van derden zijn voor een bedrag van € 8.529 lager uitgevallen dan de begroting na wijziging. Dit wordt grotendeels veroorzaakt doordat er geen vervanging is ingezet bij ziekte en een aantal werkzaamheden niet of in een afgeslankte vorm zijn verricht door de maatregelen omtrent Corona. Daar tegenover staat de extra inhuur voor werkzaamheden in het kader van Corona en door een lichte stijging in de uurtarieven. Hierdoor is de afwijking ten opzichte van de begroting beperkt gebleven.

#### Bedrijfsvoeringskosten

Op basis van de vastgestelde begroting wijken de bedrijfskosten voor een bedrag van € 33.089 af. Dit wordt grotendeels veroorzaakt door het klanttevredenheidsonderzoek ad € 43.902 en het evaluatieonderzoek ad

€ 19.309. Daar tegenover staan lagere uitgaven voor de overige bedrijfskosten zoals drukwerk, representatiekosten etc.

#### Projecten:

De kosten voor het project G-Patra zijn onder de overige kosten opgenomen. Alsmede het project Stronger Combined. Deze projecten zijn nader toegelicht in het jaarverslag.

De deelnemers zijn door middel van de halfjaarlijkse tussenrapportage op de hoogte gesteld van de op dat moment bekende overschotten en overschrijdingen. Daarnaast is het bestuur periodiek op de hoogte gesteld van afwijkingen door aanvullende opdrachten en de extra kosten welke voortvloeien uit de corona pandemie. Het bestuur heeft ingestemd met een tweetal verzamelacties voor het dekken van de gemaakte kosten.

Publiek Vervoer is over het boekjaar 2020 niet belast met vennootschapsbelasting.

## 6.2 Incidentele baten en lasten

### Incidentele baten

Voor het boekjaar 2020 zijn de incidentele baten als volgt te rubriceren:

a.	Aanvullende bijdrage deelnemers	€	162.287
b.	Overige bijdrage vervoerder	€	799
c.	Project Stronger Combined	€	16.985

### Incidentele lasten

Voor het boekjaar 2020 zijn de incidentele lasten als volgt te rubriceren:

a.	Project Stronger Combined	€	33.981
b.	Project G-Patra	€	68.334
c.	Corona	€	93.889
d.	Klanttevredenheidsonderzoek	€	43.902
e.	Tussenevaluatie	€	19.390
f.	Folder leerlingenvervoer	€	506
g.	Licenties Dashboard	€	4.600

### Financiële toelichting

De bedrijfsvoeringsorganisatie heeft voor het boekjaar 2020 een oorspronkelijk werkbudget ontvangen van € 826.400. In de begrotingswijziging zijn de verwachte baten bijgesteld naar €1.025.191.

De realisatie wijkt voor een bedrag van € 6.600 af van de begroting voor mutatie reserves. Deze afwijking wordt veroorzaakt door de bovengenoemde incidentele baten. Daarnaast zijn er een aantal incidentele lasten zoals hiervoor benoemd. Ten opzichte van de begroting na wijziging is er €18.717 minder ontvangen. Dit wordt grotendeels veroorzaakt door een lagere bijdrage voor Stronger Combined (€ 63.605) welke over meerdere jaren is verspreid en een hogere bijdrage van de deelnemers ad € 44.807.

De lasten wijken voor een bedrag van €12.117 af van de begroting na wijziging. In de begroting zijn de bovengenoemde incidentele baten opgenomen. Door de corona pandemie zijn er ook werkzaamheden blijven liggen waardoor er minder kosten zijn gemaakt dan begroot.

### Mutaties in reserves en voorzieningen

Het opnemen van de mutaties in de reserves en voorzieningen is een verplicht onderdeel vanuit de verslaggevingsregels Besluit begroten en verantwoorden. De algemene reserve bestaat uit het resultaat van 2019 € 5.057. In het boekjaar 2020 is een resultaat gerealiseerd van € 36.075.

## Mutaties in Onvoorzien

Publiek Vervoer heeft voor 2020 een bedrag van € 40.000 opgenomen voor onvoorziene kosten. Deze kosten zijn conform voorgaand jaar ingezet voor het project G-Patra.

## 6.3 Verschil begroting en jaarrekening

De begroting en jaarrekening 2020 wijken van elkaar af met betrekking tot de baten. Deze afwijkingen zijn onder het kopje incidentele baten en lasten nader toegelicht en zichtbaar op detailniveau. Deze afwijkingen brengen geen consequenties met zich mee voor het totaaloverzicht van de jaarstukken.

### Baten

#### Deelnemersbijdragen

De Deelnemersbijdragen zijn gelijk aan de begrote bijdragen. In verband met extra kosten voor corona en overige vooraf besproken kosten met de deelnemers zijn er een tweetal verzamelfacturen verzonden van in totaal €162.287. De uitsplitsing van deze incidentele baten zijn opgenomen onder 6.2 incidentele baten en lasten.

#### Stronger Combined

Voor het project Stronger Combined ontvangen wij een cofinanciering van 50% van de gemaakte kosten. Voor 2020 komt dit neer op een bedrag van €16.985. Een toelichting over de inhoud en het doel van het project Stronger Combined is opgenomen in het jaarverslag

#### Overige opbrengsten

De overige opbrengsten betreft een factuur voor verrichte werkzaamheden om het dashboard naar behoren te laten werken voor een vervoerder.

### Lasten

#### Complimenten- en klachtendesk

Het bestuur heeft in 2018 met de Klachtenregeling Publiek Vervoer Groningen Drenthe ingestemd met het instellen van een complimenten-en klachtendesk. De kosten hiervoor wijken af van de begroting met een bedrag van € 17.363. Dit wordt voornamelijk veroorzaakt door een verschuiving van de personele kosten naar de algemene post Personeel.

#### Inhuur van derden

Gedurende het boekjaar 2020 zijn de inhuurkosten hoger uitgevallen dan verwacht. Dit is grotendeels veroorzaakt door inzet in het kader van de coronapandemie. Daarnaast is er inzet van inhuur geweest door het vertrek van een medewerker per 1-1-20. De kosten zijn niet verder opgelopen door het efficiënt gebruik maken van de inzet van het personeel en door het niet vervangen van medewerkers bij ziekte. Daarnaast is er minder ingehuurd voor specifieke projecten. De begrote kosten zijn daarmee reëel.

#### Overige bedrijfsvoeringskosten

Op basis van de vastgestelde begroting wijken de bedrijfskosten voor een bedrag van € 33.089 af. Dit wordt grotendeels veroorzaakt door het klanttevredenheidsonderzoek ad € 43.902 en het evaluatieonderzoek ad € 19.309. Daarnaast zijn er een aantal werkzaamheden niet of in een beperkte mate uitgevoerd door de corona pandemie. De kosten van het klanttevredenheidsonderzoek en het evaluatieonderzoek zijn middels de verzamelfactuur gefactureerd aan de deelnemers.

### Projecten

In 2019 is er gestart met het project G-Patra. Voor in totaal 3 jaar is een bijdrage vastgesteld van € 54.167. In 2020 heeft nog een verrekening plaatsgevonden van € 14.167 in verband met doorgeschoven werkzaamheden voor G-Patra.

In 2019 is gestart met Stronger Combined. Er is voor een totaal bedrag van € 33.981 aan kosten gemaakt. Conform de afspraken van het project wordt 50% van deze kosten vergoed vanuit de subsidie. Een nadere toelichting is weergegeven in het jaarverslag.

# 7. Balans

## 7.1 Balans

<i>(bedragen x € 1.000)</i>		
<b>Activa</b>	<b><u>31-dec-20</u></b>	<b><u>31-dec-19</u></b>
<b>Vaste activa</b>		
Immateriële vaste activa	0	0
Materiële vaste activa	0	0
Financiële vaste activa	0	0
<b>Totaal vaste activa</b>	<b>0</b>	<b>0</b>
<b>Vlottende activa</b>		
<u>Vorraden</u>	0	0
<i>Uitzettingen met een rentetypische looptijd</i>		
<i>korter dan 1 jaar</i>	<u>125</u>	<u>71</u>
Vorderingen op openbare lichamen	125	71
Overige vorderingen	0	0
<i>Overlopende activa</i>	<u>18</u>	<u>18</u>
Voorschotten overige Nederlandse overheidslichamen	0	0
Overige vooruitbetaalde bedragen	18	18
<u>Liquide middelen</u>	<u>250</u>	<u>250</u>
kas- en banksaldi	250	250
<b>Totaal vlottende activa</b>	<b>393</b>	<b>339</b>
<b><u>Totaal</u></b>	<b><u>393</u></b>	<b><u>339</u></b>

<i>(bedragen x € 1.000)</i>		
<b>Passiva</b>	<b><u>31-dec-20</u></b>	<b><u>31-dec-19</u></b>
<b>Eigen vermogen</b>		
Algemene reserve	5	0
Bestemmingsreserve	0	0
Gerealiseerd resultaat	36	5
<b><i>Totaal eigen vermogen</i></b>	<b><i>41</i></b>	<b><i>5</i></b>
Voorzieningen	0	0
vaste schulden met een rente-typische looptijd van een $\geq$ 1 jaar	0	0
<b>Totaal vaste passiva</b>	<b>41</b>	<b>5</b>
<b>Vlottende passiva</b>		
<i>Netto-vlottende schulden</i>	<i>248</i>	<i>259</i>
Banksaldi Schatkistbankieren	76	114
Kasgeldleningen	0	0
Overige schulden	172	145
<i>Overlopende passiva</i>	<i>104</i>	<i>74</i>
Voorschotten overige Nederlandse overheidslichamen	26	34
Verplichtingen die in het begrotingsjaar zijn opgebouwd en die in het volgende jaar tot betaling komen	78	40
<b>Totaal vlottende passiva</b>	<b>352</b>	<b>334</b>
<b><i>Totaal</i></b>	<b><i>393</i></b>	<b><i>339</i></b>

## 7.2 Toelichting

In de toelichting wordt een nadere uitleg gegeven over posten in de balans.

### Activa

#### Vaste activa

Niet van toepassing. Wij beschikken niet over activa

#### Vlottende activa

Onder de vlottende activa zijn de vorderingen opgenomen. Het betreft vorderingen (debiteuren) voor een saldo van € 54.734 en op de belastingdienst ad € 1.837 en de nog te ontvangen bijdragen van € 70.592

Omschrijving	31-12-2019	Toevoeging	Onttrekking	31-12-2020
Debiteuren	21.399	1.208.041	1.174.706	<b>54.734</b>
Belastingen	49.150	334.221	381.534	<b>1.837</b>
Vorderingen	0	70.592	1.840	<b>68.752</b>
Overlopende activa	18.293	19.476	18.293	<b>17.636</b>
Liquide middelen	249.958	242.020	242.019	<b>249.958</b>
<b>Totaal</b>	<b>338.799</b>	<b>666.308</b>	<b>643.686</b>	<b>392.916</b>

#### Banksaldo en schatkistbankieren

##### Schatkistbankieren

De berekening van het drempelbedrag betreft 0,75% van het begrotingstotaal (€ 826.400) is € 6.198. Met een minimaal drempelbedrag van € 250.000.

Het banksaldo en de schuld schatkistbankieren moeten gezamenlijk gelezen worden. Het saldo is € 174.309

Gedurende de gehele looptijd heeft er geen overschrijding plaatsgevonden van het drempelbedrag.

### Passiva

#### Eigen vermogen

##### Het eigen vermogen

Algemene reserve		
Saldo 1-1-2020	€	-
Toevoeging	€	-
Onttrekking	€	-
Dotatie saldo 2019	€	5.057
<b>Saldo 31-12-2020</b>	<b>€</b>	<b>5.057</b>

#### Vlottende passiva

Onder de vlottende passiva worden de kortlopende schulden en de vooruit ontvangen bedragen dan wel de nog te betalen bedragen verantwoord. Voor Publiek Vervoer gaat het hierbij om de verhouding met de deelnemende gemeenten en het OV-bureau.

Publiek Vervoer heeft nog een openstaande schuld staan vanuit eerdere boekjaren staan. De inbaarheid van deze schuld is op dit moment nog onzeker. In het jaar 2021 vindt de afhandeling van deze schuld plaats. Het bestuur wordt door middel van de tussentijdse rapportage 2021 op de hoogte gebracht van de ontwikkeling.

Omschrijving	31-12-2019	Toevoeging	Onttrekking	31-12-2020
Schatkistbankieren	113.551	1.069.893	1.031.991	<b>75.649</b>
Crediteuren	87.739	1.063.093	1.147.767	<b>172.414</b>
Voorschotten	33.550	31.371	39.112	<b>25.809</b>
Overlopende passiva / verplichtingen	98.903	115.182	94.192	<b>77.912</b>
<b>Totaal</b>	<b>333.742</b>	<b>2.279.539</b>	<b>2.313.062</b>	<b>351.785</b>

Langlopende financiële verplichtingen en rechten

Publiek Vervoer heeft geen borg- en/of garantstellingen.

Niet uit de balans blijvende verplichtingen en rechten

De niet uit de balans blijvende verplichtingen bevat de volgende contracten:

	Looptijd	Laatste jaar	Kosten per jaar	Opmerkingen
HZG accountants	3 jaar	2021	€ 7.500	
Reeleaf	3 jaar	2022	€ 2.500	
Tableau International U.C.	3 jaar	2022	€ 8.500	bedrag afhankelijk van wisselkoers Amerikaanse dollar



# BIJLAGEN



# BIJLAGE 1

## Verantwoording specifieke uitkeringen

Publiek Vervoer heeft geen specifieke uitkeringen zoals bedoeld in de Single Information Single Audit. Dit is getoetst op de website <https://teverantwoordenregelingen.rijksoverheid.nl/> d.d. 19-2-2021

## BIJLAGE 2

### Overzicht gerealiseerde baten en lasten per taakveld

	Taakveld	Baten	Lasten	Saldo
0.1	Bestuur			€ -
0.2	Burgerzaken			€ -
0.3	Beheer overige gebouwen en gronden			€ -
0.4	Overhead	€ 1.006.474	€ 970.399	€ 36.075
0.5	Treasury			€ -
0.61	OZB woningen			€ -
0.62	OZB niet-woningen			€ -
0.63	Parkeerbelasting			€ -
0.64	Belastingen overig			€ -
0.7	Algemene uitkering en overige uitkeringen gemeentefonds			€ -
0.8	Overige baten en lasten			€ -
0.9	Vennootschapsbelasting			€ -
0.10	Mutaties reserves	€ -	€ -	€ -
0.11	Resultaat van de rekening van baten en lasten		€ 36.075	€ -36.075
0.0	<b>Bestuur en ondersteuning</b>	<b>€ 1.006.474</b>	<b>€ 1.006.474</b>	<b>€ -</b>
1.1	Crisisbeheersing en brandweer			€ -
1.2	Openbare orde en veiligheid			€ -
1.0	<b>Veiligheid</b>	<b>€ -</b>	<b>€ -</b>	<b>€ -</b>
2.1	Verkeer en vervoer			€ -
2.2	Parkeren			€ -
2.3	Recreatieve havens			€ -
2.4	Economische havens en waterwegen			€ -
2.5	Openbaar vervoer			€ -
2.0	<b>Verkeer, vervoer en waterstaat</b>	<b>€ -</b>	<b>€ -</b>	<b>€ -</b>
3.1	Economische ontwikkeling			€ -
3.2	Fysieke bedrijfsinfrastructuur			€ -
3.3	Bedrijvenloket en bedrijfsregelingen			€ -
3.4	Economische promotie			€ -
3.0	<b>Economie</b>	<b>€ -</b>	<b>€ -</b>	<b>€ -</b>
4.1	Openbaar basisonderwijs			€ -
4.2	Onderwijshuisvesting			€ -
4.3	Onderwijsbeleid en leerlingzaken			€ -
4.0	<b>Onderwijs</b>	<b>€ -</b>	<b>€ -</b>	<b>€ -</b>
5.1	Sportbeleid en activering			€ -
5.2	Sportaccomodaties			€ -

5.3	Cultuurpresentatie, cultuurproductie en cultuurparticipatie			€	-
5.4	Musea			€	-
5.5	Cultureel erfgoed			€	-
5.6	Media			€	-
5.7	Openbaar groen en (openlucht) recreatie			€	-
<b>5.0</b>	<b>Sport, cultuur en recreatie</b>	<b>€</b>	<b>-</b>	<b>€</b>	<b>-</b>
6.1	Samenkracht en burgerparticipatie			€	-
6.2	Wijkteams			€	-
6.3	Inkomensregelingen			€	-
6.4	Begeleide participatie			€	-
6.5	Arbeidsparticipatie			€	-
6.6	Maatwerkvoorzieningen (WMO)			€	-
6.71	Maatwerkdienstverlening 18+			€	-
6.72	Maatwerkdienstverlening 18-			€	-
6.81	Geëscaleerde zorg 18+			€	-
6.82	Geëscaleerde zorg 18-			€	-
<b>6.0</b>	<b>Sociaal Domein</b>	<b>€</b>	<b>-</b>	<b>€</b>	<b>-</b>
7.1	Volksgezondheid			€	-
7.2	Riolering			€	-
7.3	Afval			€	-
7.4	Milieubeheer			€	-
7.5	Begraafplaatsen en crematoria			€	-
<b>7.0</b>	<b>Volksgezondheid en milieu</b>	<b>€</b>	<b>-</b>	<b>€</b>	<b>-</b>
8.1	Ruimtelijke ordening			€	-
8.2	Grondexploitatie (niet-bedrijventerreinen)			€	-
8.3	Wonen en bouwen			€	-
<b>8.0</b>	<b>Volkshuisvesting, ruimtelijke ordening en stedelijke vernieuwing</b>	<b>€</b>	<b>-</b>	<b>€</b>	<b>-</b>
<b>TOTAAL</b>		<b>€ 1.006.474</b>	<b>€ 1.006.474</b>	<b>€</b>	<b>-</b>

## BIJLAGE 3

### Beleidsindicatoren

Taakveld	Indicator	Eenheid	Waarde	Bron	Periode	Beschrijving
0. Bestuur en ondersteuning	Externe inhuur	Kosten als % van totale loonsom + totale kosten inhuur externen	63%	Jaarstukken 2020	2020	Peildatum 31-12-2020
0. Bestuur en ondersteuning	Overhead	% van totale lasten	100%	Jaarstukken 2020	2020	Peildatum 31-12-2020

De beleidsindicatoren geven een mogelijkheid tot vergelijking tussen gemeenten en/of gemeenschappelijke regelingen. De overige beleidsindicatoren zijn niet van toepassing op Publiek Vervoer.

# BIJLAGE 4

## Wet Normering Topinkomens (WNT)

### WNT-verantwoording 2020 Publiek Vervoer Groningen Drenthe

De WNT is van toepassing op Publiek Vervoer Groningen Drenthe.

#### Bezoldiging topfunctionarissen

1a. Leidinggevende topfunctionarissen met dienstbetrekking en leidinggevende topfunctionarissen

Gegevens 2020		
bedragen x € 1	Jan Bos	
<b>Functiegegevens<sup>5</sup></b>	Algemeen directeur	
Aanvang <sup>6</sup> en einde functievervulling in 2020	[01/01] – [31/12]	
Omvang dienstverband (als deeltijdfactor in fte) <sup>7</sup>	[1,0]	
Dienstbetrekking <sup>8</sup>	[ja]	
<b>Bezoldiging<sup>9</sup></b>		
Beloning plus belastbare onkostenvergoedingen	106.644	
Beloningen betaalbaar op termijn	19.230	
<i>Subtotaal</i>	125.874	
Individueel toepasselijke bezoldigingsmaximum <sup>10</sup>	[201.000]	
-/- Onverschuldigd betaald en nog niet terugontvangen bedrag <sup>11</sup>	N.v.t.	
<b>Bezoldiging</b>	125.874	
Reden waarom de overschrijding al dan niet is toegestaan <sup>12</sup>		N.v.t.
Toelichting op de vordering wegens onverschuldigde betaling <sup>13</sup>		N.v.t.
Gegevens 2019		
bedragen x € 1	Jan Bos	
<b>Functiegegevens<sup>5</sup></b>	Algemeen directeur	
Aanvang en einde functievervulling in 2019	[01/01] – [31/12]	
Omvang dienstverband (als deeltijdfactor in fte) <sup>7</sup>	[1,0]	
Dienstbetrekking <sup>8</sup>	[ja]	
<b>Bezoldiging<sup>9</sup></b>		
Beloning plus belastbare onkostenvergoedingen	103.082	
Beloningen betaalbaar op termijn	18.034	
<i>Subtotaal</i>	121.116	
Individueel toepasselijke bezoldigingsmaximum <sup>10</sup>	194.000	
<b>Bezoldiging</b>	121.116	

Topfunctionarissen met een bezoldiging van € 1.700 of minder

Naam topfunctionaris	Functie
I. Jongman	Algemeen bestuurslid
B. Nederveen	Algemeen bestuurslid
M. de Visser	Algemeen bestuurslid
G. Brongers-Roffel	Voorzitter
K. Ipema	Algemeen bestuurslid
H. ten Hulscher	Algemeen bestuurslid
G. Rink	Algemeen bestuurslid
W. Mol	Algemeen bestuurslid

Publiek Vervoer Groningen Drenthe verstrekt geen vergoedingen aan haar bestuurders.

#### [Overige rapportageverplichtingen op grond van de WNT](#)

Naast de hierboven vermelde topfunctionarissen zijn er geen overige functionarissen met een dienstbetrekking die in 2020 een bezoldiging boven het individueel toepasselijk drempelbedrag hebben ontvangen.

## BIJLAGE 5

### Begrotingsrechtmatigheid

Bij de toetsing van begrotingsafwijkingen kunnen tenminste de volgende "soorten" begrotingsafwijkingen worden onderkend:	Onrechtmatig, maar telt niet mee voor het oordeel	Onrechtmatig, en telt mee voor het oordeel
Kostenoverschrijdingen betreffende activiteiten die niet passen binnen het bestaande beleid en waarvoor men tegen beter weten in geen voorstel tot begrotingsaanpassing heeft ingediend. Bijvoorbeeld de doelgroep c.q. de activiteiten zijn in de praktijk aantoonbaar ruimer geïnterpreteerd dan in regelgeving (subsidieregeling, -verordening) was gedefinieerd.		x
Kostenoverschrijdingen die passen binnen het bestaande beleid, maar waarbij de accountant ondubbelzinnig vaststelt dat die ten onrechte niet tijdig zijn geautoriseerd. Bijvoorbeeld: de verwachte kostenoverschrijding op jaarbasis was via tussentijdse informatie al wel bekend, maar men heeft geen voorstel tot begrotingsaanpassing ingediend en dit is in strijd met de budgetregels zoals afgesproken met de raad.		x
Kostenoverschrijdingen die geheel of grotendeels worden gecompenseerd door direct gerelateerde opbrengsten, bijvoorbeeld via subsidies of kostendekkende omzet.	x	
Kostenoverschrijdingen bij open einde (subsidie)regelingen. Vaak blijkt vanwege dit open karakter in het kader van het opmaken van de jaarrekening een (niet eerder geconstateerde) overschrijding.	x	
Kostenoverschrijdingen die worden gecompenseerd door extra inkomsten die niet direct gerelateerd zijn. Over de aanwending van deze extra inkomsten heeft de raad nog geen besluit genomen		x
Kostenoverschrijdingen betreffende activiteiten welke achteraf als onrechtmatig moeten worden beschouwd omdat dit bijvoorbeeld bij nader onderzoek van de subsidieverstrekker, belastingdienst of een toezichthouder blijkt (bijvoorbeeld een belastingnaheffing). Het zal hier in de praktijk vaak gaan om interpretatieverschillen bij de uitleg van wet- en regelgeving die na het verantwoordingsjaar aan het licht komen. Er zijn dan geen rechtmatigheidsgevolgen voor dat verantwoordingsjaar. Wel zal de gemeente er voor moeten zorgen dat de overschrijdingen getrouw in de jaarrekening worden weergegeven. Ook kunnen er gevolgen zijn voor het lopende jaar.		
Geconstateerd tijdens verantwoordingsjaar		x
Geconstateerd na verantwoordingsjaar	x	
Kostenoverschrijdingen op activeerbare activiteiten (investeringen ofwel totaal geautoriseerd krediet) waarvan de gevolgen voornamelijk zichtbaar worden via hogere afschrijvings- en financieringslasten in het jaar zelf of pas in de volgende jaren.		
Jaar van investeren		x
Afschrijvings- en financieringslasten in latere jaren	x	