

MUSEUM AANDE A

Historische ontmoetingsplek
voor Groningen



INHOUD

5

Transitie van scheepvaartmuseum naar museum met historische ontmoetingsplek

Het proces

- Kwartiermakers
- Stuurgroep
- Stad en provincie

Het nieuwe museum

- Missie
- Visie
- Doelstellingen
- Museum aan de A
- Doelgroepen vaste presentatie
- Doelgroepen historische ontmoetingsplek
- Samenvattend

12

Samenwerking in museum en historische ontmoetingsplek

- Partners
- Nog meer partners: musea, culturele, erfgoed- en marketinginstellingen in Stad en provincie
- Collectie Groningen
- Gebouwencomplex
- Onderwijspartners
- Groningse Ondernemers
- Werkgroep Toegankelijkheid
- Publiek
- Samenvattend

18

Rechtspersoon en organisatie

- Rechtspersoon
- Organisatie
- Organogram

22

Monumentaal gebouwencomplex in historisch A-kwartier

- Historische binnenstad
- Monumentaal gebouwencomplex in het historisch A-kwartier
- Vastgoed Pakhuis en Pomphuis
- Introductie van het Pomphuis museumcafé
- Programma van eisen: vaste presentatie en hop flexibele ruimtes | vierkante meters
- Volumestudie

30

Financiën en fasering

- Investering, dekking en exploitatie
- Investeringsbegroting
- Fasering in de investering en dekking

TWEE STAPPEN VOORUIT...

Juni 2022

In het nieuwe [Museum aan de A](#) is het een drukte van belang! De opbouw van de tentoonstelling [350 jaar Gronings Ontzet](#) met bijzondere bruiklenen van het Groninger Museum is in volle gang. De opening vindt vlak voor de zomervakantie tegelijk plaats in het nieuwe museum én op tal van plekken in de provincie Groningen.

Je ziet de entree van het nieuwe museum prachtig liggen vanaf de A-brug. De bezoekers gaan al door de nieuwe ingang aan het Kleine der A 5. Het terras van het [Pomphuis Museumcafé aan de A](#) zit vol met bezoekers en mensen uit de buurt. Studenten van Noorderpoort hebben net een les gevolgd in de fraaie zalen van het Canterhuis en gaan nu in het gratis entreegebied aan de gang met hun stages waarbij ze de floormanager en de horeca ondersteunen.

Intussen is de educatief medewerkster van het [Museum aan de A](#) op weg naar Lutjegast waar ze in samenwerking met het Abel Tasmanmuseum een project voorbereidt voor leerlingen van de basisscholen uit de omgeving. Een nieuw publieksproject van de Groninger Archieven over de kookboeken van de Menkemaborg zorgt voor veel vrolijkheid in de keuken. De horeca-uitbater zet de lekkerste gerechten uit die kookboeken samen met de Noorderpoortleerlingen op de menukaart.

Studenten van de RuG zijn bezig met de opbouw van een tijdelijke tentoonstelling over de geschiedenis van het historisch A-kwartier. Op de binnenplaats vindt een repetitie plaats van een theatergezelschap met een stuk over Bommen Berend. De marketingafdeling heeft in het museumcafé een bespreking met de Kei-commissie over de ontvangst van de nieuwe studenten tijdens de Kei-week.

[Kortom: veel verschillende activiteiten op de locatie aan de A en in de provincie. Alle partners, inwoners en vrijwilligers binnen en buiten het museum werken samen aan het actief beleven van de geschiedenis van Groningen.](#)



Foto Noordelijk Scheepvaartmuseum



Foto H. Nieweg | Groninger Archieven



HET NIEUWE MUSEUM HEEFT DE
AMBITIE OM OP ALLE FRONTEN
TOEGANKELIJK EN DUURZAAM TE ZIJN

Foto Noordelijk Scheepvaartmuseum

**TRANSITIE VAN
SCHEEPVAARTMUSEUM
NAAR MUSEUM MET
HISTORISCHE
ONTMOETINGSPLEK**

Transitie van scheepvaartmuseum naar museum met historische ontmoetingsplek

HET PROCES

Het Noordelijk Scheepvaartmuseum (NSM) constateerde een aantal jaar geleden een afnemend aantal geïnteresseerden in een museum over de geschiedenis van de Noordelijke scheepvaart en zag een kans om zich te verbreden naar een museum voor de Groninger geschiedenis in samenwerking met het Groninger Museum (GM) en de Groninger Archieven (GrA). Een eerste plan voor een nieuw museum is in 2016/2017 door het NSM vervaardigd (plan Brückner). Daarna hebben NSM, GM en de GrA onder leiding van een onafhankelijke adviseur in 2018 gezamenlijk een eerste concept idee op hoofdlijnen ontwikkeld voor een historisch museum waarin een historische ontmoetingsplek (hop) is toegevoegd aan het klassieke museummodel met een vaste presentatie. Dit alles zal plaats vinden in het gebouwencomplex van het NSM aan de A en ook op locaties in de gemeente en provincie. In de hop vinden allerlei verschillende activiteiten plaats die iets te maken hebben met de Groninger geschiedenis: tijdelijke tentoonstellingen, workshops, randprogrammering met theater en muziek, lezingen en debat, publieks-participatieve projecten, onderwijs, educatie en onderzoek, verhuur voor feesten en partijen etcetera. Het nieuwe museum heeft de ambitie om op alle fronten toegankelijk en duurzaam te zijn.

Kwartiermakers

Eind 2018 zijn op verzoek van de gemeente Nicolette Bartelink en Merijn Vos als kwartiermakers aan de slag gegaan om voor de samenwerkingspartners het Noordelijk Scheepvaartmuseum, de Groninger Archieven, het Groninger Museum en Noorderpoort de regie te voeren bij het concreet invulling geven aan het ontwikkelen van een passende uitwerking van het nieuwe museum met de historische ontmoetingsplek. Dit alles met inbegrip van missie, visie, doelstellingen en doelgroepen en binnen de financiële en inhoudelijke kaders.

Stuurgroep

De Stuurgroep met vertegenwoordigers van gemeente, provincie, NSM, GM en GrA is nieuw leven ingeblazen en naast de huidige partners is Noorderpoort (NP) (MBO-onderwijs) aangeschoven. Dit past bij de werkwijze van huidige musea; die gaan steeds vaker vergaande samenwerkingsverbanden aan met onderwijsin-

stellingen om zo tot een breder gedragen maatschappelijke relevantie te komen. Tegelijkertijd boren ze op deze manier een nieuwe doelgroep aan, namelijk leerlingen van het MBO die hoogstwaarschijnlijk in de regio blijven wonen en werken en zo ook voor de toekomst belangrijk zijn.

Er is gekozen voor Noorderpoort omdat het naast een structurele samenwerking met het Groninger Museum ook goede mogelijkheden ziet in het nieuwe historisch museum. Noorderpoort is bereid daarin te investeren. Noorderpoort ziet goede kansen voor een leerbedrijf in het historisch museum. In het museum zijn studenten inzetbaar op het terrein van hospitality (gastheer/gastvrouw/horeca), beveiliging/bewaking, receptie/administratie, secretariaat, financiële administratie, onderhoud (diverse techniekopleidingen met bijbehorende competenties), multimedia, maritiem en toerisme. Zo'n leerbedrijf is voor Noorderpoort aantrekkelijk door het multidisciplinaire karakter, voor het museum kan het helpen in de dagelijkse exploitatie. Daarnaast is het historisch museum interessant voor de 15.000 studenten van Noorderpoort in het kader van burgerschap en inburgering.

Stad en provincie

De realisatie van het nieuwe museum met de historische ontmoetingsplek gebeurt op de locatie en in de panden van het huidige Noordelijk Scheepvaartmuseum in het historisch A-Kwartier in Groningen en ook daarbuiten, op locaties in Stad en provincie. Zowel in Stad als in de provincie staat samenwerking met de daar aanwezige museale- en erfgoedinstellingen voorop; vanuit Museum aan de A zal ook veelvuldig naar die instellingen verwezen worden. Het is de bedoeling dat die samenwerking voor alle partijen iets oplevert. Bijvoorbeeld een educator die ook ondersteuning kan bieden aan instellingen die zo'n functie niet hebben in de provincie. Dit is ook een van de uitgangspunten voor de conceptontwikkeling van de vaste presentatie in het museum. In de tijdelijke tentoonstellingen en in de activiteiten is samenwerking met Stad en provincie ook van het grootste belang.

HET NIEUWE MUSEUM

Missie

Museum aan de A verbindt inwoners en bezoekers van Groningen met de geschiedenis van Stad en Ommelanden. Het museum treedt op als een regisseur/programmeur die ervoor zorgt dat het publiek actief bijdraagt aan de programmering en ontwikkeling van activiteiten. Zo bepaalt het publiek mede de inhoud van het museum. Het museum ontwikkelt activiteiten en tentoonstellingen samen met (culturele) partners in provincie en Stad.

Visie

In onze globaliserende wereld is aandacht voor geschiedenis van de eigen omgeving en identiteit voor veel mensen belangrijk. Daarom geeft het museum een beeld van het ontstaan en de ontwikkeling van Groningen en de Groningers. Het museum geeft zo context aan de actualiteit.

Doelstellingen

Het museum verzamelt verhalen van Groningen en Groningers in een vaste presentatie en in de historische ontmoetingsplek, met de inzet van veel verschillende middelen in het museum, in Stad en provincie.

De vaste en tijdelijke presentaties sluiten aan op de collectie Groningen, hebben een link met de Groninger Canon en de verhalen van Groningen. Het museum zoekt de link met de actualiteit, zodat het verleden context geeft aan het heden. In de historische ontmoetingsplek zijn er allerlei mogelijkheden om te participeren 'Geschiedenis moet je [ook] doen en maken!' Museum aan de A zoekt op veel verschillende manieren aansluiting en samenwerking met instellingen uit Stad en Ommelanden. Het nieuwe museum biedt het publiek een interessante, prettige geschiedeniservaring in een bijzondere, gastvrije omgeving.

Museum aan de A

De Stuurgroep kiest voor een nieuwe naam: Museum aan de A. Reden voor het kiezen van een nieuwe, expressieve naam is, dat hiermee een knip gemaakt wordt met het verleden en dat de naam bij de vernieuwing kan helpen. Op grond van het bouwhistorisch onderzoek van het pand aan de Kleine der A 5 en op basis van het onderzoek van architectenbureau De Zwarte Hond kan de ingang/het entreegebied ook écht aan de A kan komen zodat de plaatsaanduiding daadwerkelijk klopt. De huidige ingang op de binnenplaats tussen Brugstraat en Schuitemakersstraat blijft ook bestaan, net zoals de doorloop tussen Brugstraat en Schuitemakersstraat. Een keuze voor een goede naam voor het museum is bepalend voor de toekomstige mogelijkheden van het museum, de verwachtingen die er worden gewekt en het onderscheidende vermogen ten opzichte van andere instellingen. Bij het te verwachten investeringsbudget is de positionering van groot belang en de keuze voor een nieuwe naam dus ook. In samenwerking met een of meerdere gespecialiseerd(e) bureau(s) zullen we de naam Museum aan de A, net als mogelijke andere namen, testen bij de huidige doelgroep en bij de beoogde nieuwe doelgroepen alsook bij de stakeholders. Deze naam moet worden geladen, in het marketingplan en de begroting wordt daar rekening mee gehouden.

Doelgroepen vaste presentatie

- Inwoners van Groningen Stad en provincie
- Scholieren vanwege educatief programma voor Primair Onderwijs en Voortgezet Onderwijs.
- Studenten MBO, HBO en RuG (in Groningen ieder jaar 15.000 nieuwe studenten aanwas in de KEI-week)
- Families
- Toeristen uit binnen- en buitenland (educatie meertalig).

Onder leiding van Willem Bijleveld (oud-directeur Open Luchtmuseum Arnhem en Scheepvaartmuseum Amsterdam) hebben vertegenwoordigers van GM, GrA, NSM, Kunst&Cultuur, Marketing Groningen en De Verhalen van Groningen een eerste opzet geformuleerd van de inhoud van de vaste presentatie over de geschiedenis van Groningen in Stad en Ommeland.

De vaste presentatie komt in het Gotisch Huis. Dat laten we in volle glorie zien. In deze tentoonstelling kiezen we voor 4 thema's waaronder meer onderwerpen kunnen vallen.

- Over-leven in Groningen (bijvoorbeeld scheepvaart op de Groninger coasters)
- Groningen en de wereld (bijvoorbeeld slavernij en Groningen)
- Land en water (bijvoorbeeld soort Game of Thrones-achtige bewegende maquette / film / 3D-ervaring The North Remembers...)
- Best of Groningen (bijvoorbeeld topstukken, topmensen)

De inhoud van de vaste presentatie zal verder uitgewerkt worden in samenwerking met een groot aantal instellingen uit Stad en provincie.

Doelgroepen historische ontmoetingsplek

- Deelnemers aan participatieprojecten van de Groninger Archieven.
- Scholieren PO en VO en studenten van MBO, HBO en RuG betrekken bij het maken van tentoonstellingen, 'geschiedenis moet je doen' dus niet alleen maar aanbod creëren voor het onderwijs, maar juist ook door en met het onderwijs.
- Scholieren Voortgezet Onderwijs: aanbod voor profielwerkstukken.
- Inwoners van Groningen Stad en provincie.
- Families ook in tentoonstellingsbeleid. Dus een familievriendelijk thema voor een tentoonstelling waarbij er actief ingezet wordt op het stimuleren van interactie tussen kinderen en volwassenen. Denk NEMO, alleen dan historisch.
- Toeristen uit binnen- en buitenland (educatie meertalig)
- Zorginstellingen gaan steeds vaker partnerships aan met culturele instellingen (hop buiten de muren van het museum).
- Toekomstige gebruikers en huurders van het gebouw.

Samenvattend

- Overzichtelijke vaste presentatie voor scholieren, inwoners en toeristen.
- Levendige historische ontmoetingsplek met activiteiten, workshops, lezingen en tijdelijke tentoonstellingen samen met veel verschillende partners uit Stad en Ommeland en de bezoekers.
- Groninger archieven met participatief onderzoek.
- Leer-werkplek en leslocatie voor Noorderpoort.
- Activiteiten in het museum, maar ook op locatie in de gemeente en provincie.
- Publieksparticipatie.



Foto Folkers | Groninger Archieven



Foto Folkers | Groninger Archieven



SAMENWERKING IS DE PIJLER, DE *CONDITIO SINE QUA NON* ONDER HET NIEUWE MUSEUM

Foto Noordelijk Scheepvaartmuseum

SAMENWERKING IN MUSEUM EN HISTORISCHE ONTMOETINGSPLEK

Partners

Samenwerking is de pijler, *de conditio sine qua non* onder het nieuwe museum. Vanzelfsprekend begint het met de samenwerking tussen de gemeente, provincie en de partners (GM, NSM, GrA en NP) in de Stuurgroep. De overheden en de vier instellingen hebben de samenwerking ondersteunt door met Fte's, stagiaires, leer-werkplekken, produceren van tentoonstellingen, langdurige bruiklenen, inbreng van panden en middelen bij te dragen aan de investering en aan de exploitatie van het nieuwe museum.

Nog meer partners: musea, culturele-, erfgoed- en marketinginstellingen in Stad en provincie

De samenwerking met De Verhalen Van Groningen, Marketing Groningen, de andere erfgoed- en culturele instellingen in Stad en provincie die aangesloten zijn bij de Erfgoedpartners stimuleren we zowel in de vaste presentatie als in de historische ontmoetingsplek. Daarnaast zoekt het nieuwe museum ook vergaande samenwerking op andere onderdelen van het proces zoals gezamenlijke marketing, educatie en publieksbereik.

Alle gesprekken tot nu toe zijn veelbelovend. Na een positief besluit van de gemeenteraad begin 2020 breiden we de werkgroepen die zich bezighouden met de inhoud uit met vertegenwoordigers van deze instellingen (denk aan de Synagoge, Veenkoloniaal Museum, Museum Wierdenland, Grid, Abel Tasmanmuseum, Openluchtmuseum het Hoogeland, Drents museum, etc.) zodat de concepten voor de vaste tentoonstelling en voor historische ontmoetingsplek in directe participatie kunnen ontstaan. Dit geldt zowel voor de locatie aan de A als in de provincie. Het nieuwe museum wil een rol spelen bij het verbinden en faciliteren van culturele- en erfgoedinstellingen in Stad en provincie, ook tussen de instellingen onderling. Op deze manier kan synergie ontstaan en daarmee kan het nieuwe museum een meerwaarde opleveren voor het culturele en historische klimaat in heel Groningen.

Collectie Groningen

Het nieuwe museum is in eerste instantie niet gericht op collectievorming maar juist op samenwerking binnen de collectie Groningen. Het museum ontwikkelt een reactief verwervingsbeleid ten aanzien van de collectie. Hier is plaats voor belangrijke objecten die passen bij de nieuwe missie en visie.

Het Groninger Museum, de Groninger Archieven en het Noordelijk Scheepvaartmuseum bezitten samen met alle andere erfgoedinstellingen in Stad en provincie

een prachtige collectie. Uit deze collectie Groningen selecteren we objecten die via langdurige bruiklenen in de nieuwe vaste opstelling een plek krijgen. Dat geldt ook voor de objecten voor tijdelijke tentoonstellingen.

Gebouwencomplex

We hebben de beste constructie voor optimaal beheer en gebruik van alle panden van het complex onderzocht. Het monumentale gebouwencomplex gaat in eigendom over naar het Museum aan de A als rechtsopvolger van het NSM. Het bestaande contract met de Monumentenwacht wordt gecontinueerd.

Onderwijspartners

Wat betreft het onderwijs:

- Met Kunst en Cultuur wordt samengewerkt zodat de vaste presentatie optimaal geschikt is voor het Primair Onderwijs. De geschiedenisperiodes van Piet de Rooy gebruiken we en de aansluiting bij de Groninger Canon is gewaarborgd.
- Noorderpoort is de belangrijkste samenwerkingspartner op MBO-gebied.
- De Hanzehogeschool/Minerva is ook geïnteresseerd in samenwerking; in 2020 wordt gekeken hoe we dat concreet kunnen maken.
- De Rijksuniversiteit Groningen doet op verschillende deelgebieden mee. Andreas Blühm heeft een dubbelfunctie als directeur Groninger Museum en als hoogleraar Kunstgeschiedenis. Zijn collega-hoogleraar kunstgeschiedenis Ann-Sophie Lehmann is geïnteresseerd om met studenten van de Master Curatorial Studies tentoonstellingen te maken van collecties uit Stad en provincie. Met Joanne van der Woude (PhD University Lecturer) zijn gesprekken gaande om samen te werken bij de ontwikkeling van een geschiedenis app die ook verwijst naar objecten in het museum. Ook bij de digitalisering binnen de vaste presentatie in het museum zullen we samenwerken met haar onderzoeksgroep.
- Met Vrijdag, Huis van de Amateurkunst, is al samengewerkt door het NSM. Er zijn gesprekken gepland om dit voort te zetten in het nieuwe museum.

Groningse ondernemers

Het nieuwe museum moet een museum voor en door Groningers worden. Daarom werken we bij voorkeur samen met Groningse ondernemers. Jan Bas van Aalderen (Bommen Berend en ex-Soestdijk) en Nick Nijboer gaan de horeca exploiteren in

het Pomphuis en in het museum. Bart Vos van Vos Interieur speelt al een belangrijke rol bij het Pomphuis en straks ook bij het interieur van het nieuwe museum. Architectenbureau De Zwarte Hond heeft het plan gemaakt voor de verbouwing van het Pomphuis. In samenspraak met hen en als voorbereiding voor de volgende fase hebben zij de volumestudie gemaakt en bekeken welke functies we op welke plekken kunnen onderbrengen in de verschillende gebouwen. Er is een prettig, oriënterend gesprek geweest met the Grone. Op alle plekken waar dat kan wordt verbinding met Groningers gezocht.

Werkgroep Toegankelijkheid

Inclusiviteit en toegankelijkheid van het museum is enorm belangrijk. Met de Werkgroep Toegankelijkheid van de gemeente werken we samen om daaraan zo maximaal mogelijk te kunnen voldoen.

Publiek

Museum aan de A verbindt inwoners en bezoekers van Groningen met de geschiedenis van Stad en ommelanden. Het museum treedt op als een regisseur/programmeur die ervoor zorgt dat het publiek actief bijdraagt aan de programmering en ontwikkeling van activiteiten. Zo bepaalt het publiek mede de inhoud van het museum. Deze beoogde publieksparticipatie komt tot stand door inhoudelijke samenwerking met de partners en met de musea, culturele- en erfgoedinstellingen in Stad en Ommelanden.

Samenvattend

Samenwerking is de belangrijkste pijler van het nieuwe museum. Door samenwerking consequent toe te passen op allerlei niveaus en tussen verschillende disciplines zorgt het nieuwe museum voor een gelaagde maar integrale participatieve samenwerking tussen museum, stakeholders en publiek.

IEDEREEN DOET MEE!



Foto's Noordelijk Scheepvaartmuseum



HET NIEUWE MUSEUM WORDT EEN
STICHTING ONDER LEIDING VAN EEN
DIRECTEUR/REGISSEUR/ BESTUURDER
IN EEN RAAD VAN TOEZICHT MODEL

Fotograaf onbekend | Groninger Archieven



Fotograaf onbekend | Groninger Archieven



Foto Noordelijk Scheepvaartmuseum



Foto M.A. Douma | Groninger Archieven

RECHTSPERSOON EN ORGANISATIE

Rechtspersoon

Het nieuwe museum wordt een Stichting o.l.v. een directeur/regisseur in een Raad van Toezicht model. De samenstelling en benoeming van de eerste RvT wordt onderzocht. De Algemene Ledenvergadering van het NSM is voornemens de Vereniging NSM om te zetten in een stichting. Organisatie, gebouwen en collectie van het NSM gaan dan van vereniging over naar de nieuwe stichting Museum aan de A. De collectie zal via een separaat ontzamelingstraject zo goed mogelijk verdeeld worden over de nieuwe vaste opstelling en andere musea. De collectie NSM die na dit traject behouden blijft gaat in depot en kan worden ingezet voor de tijdelijke tentoonstellingen.

Organisatie

Omdat naast het museale aspect er ook veel activiteiten in de historische ontmoetingsplek plaats gaan vinden, kent het nieuwe museum een organisatievorm die anders en uitgebreider is dan het huidige NSM.

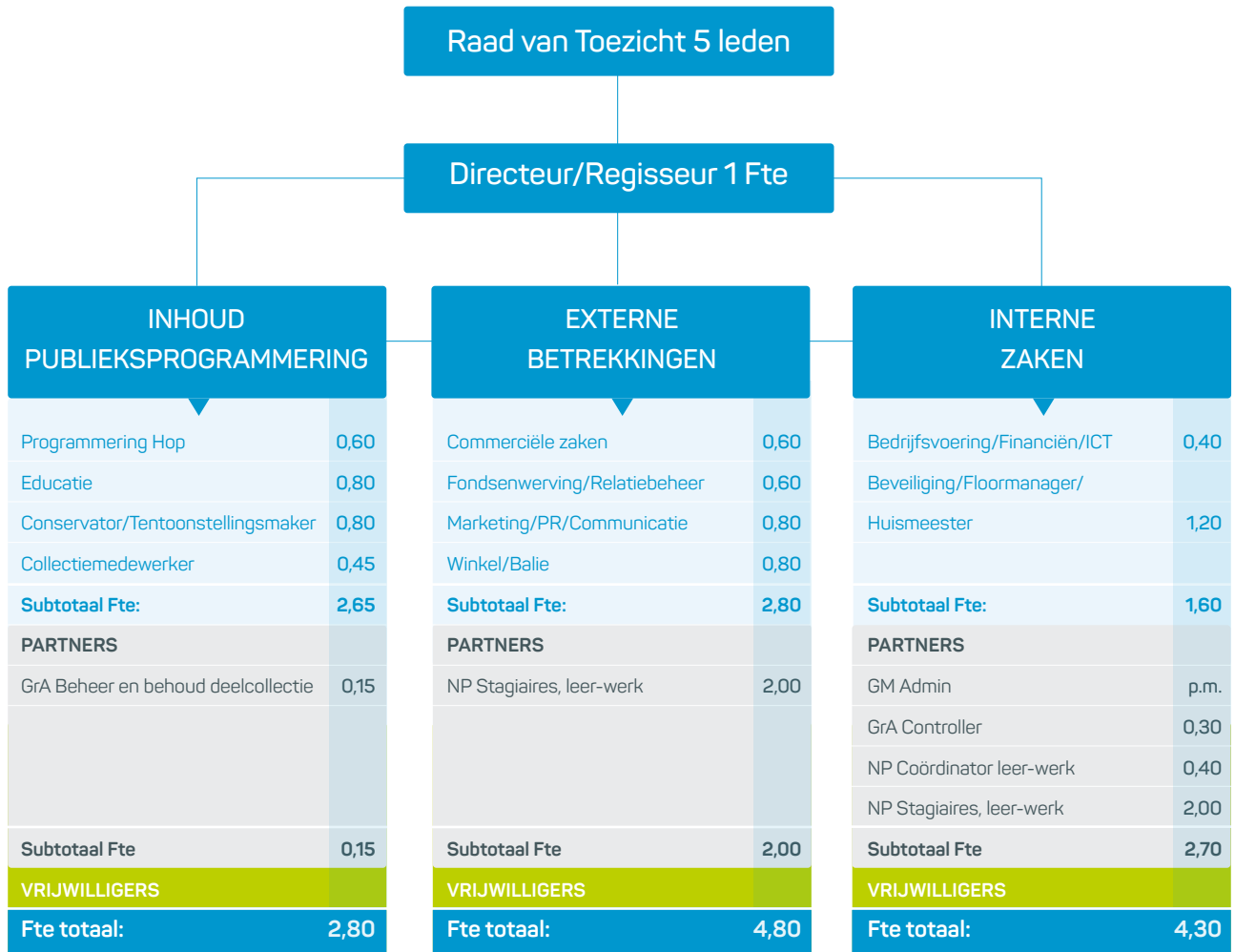
Er komt een aantal nieuwe functies bij en een aantal huidige functies zal een andere focus krijgen. Er wordt een functieboek ontwikkeld waarin alle functies en competenties beschreven zullen worden. Voor iedere medewerker en vrijwilliger van het NSM kijken we of er aansluiting is bij de nieuwe functies en wat ervoor nodig is om de overgang zo zorgvuldig en efficiënt mogelijk te laten verlopen. Het volgen van de Museum-CAO is uitgangspunt evenals goed werkgeverschap. Waar het kan worden Fte's vanuit de *partners* (Groninger Museum, Groninger Archieven en Noorderpoort) ingezet. Vergaande samenwerking met de partners breidt zich zodoende uit van de inhoud/content naar het gebied van interne zaken. Naast het ontwikkelen van specifieke tentoonstellingen en publieksprojecten vervullen de partners ook een rol op het gebied van beheer en behoud, financiën, inkoop, ICT en (project)administratie. Het nieuwe museum zal ook een werk-
leerplek zijn waar de studenten van Noorderpoort ervaring kunnen opdoen in *hospitality*, ICT, beveiliging enzovoorts.

Door alle partnerbijdragen schaal het museum op het personele vlak op, wordt het personeel van de nieuwe organisatie bijgestaan en wint het aan efficiency.

Organogram

Er is voor een platte structuur gekozen zonder managementlagen en met veel eigen verantwoordelijkheid voor de directeur/regisseur en de medewerkers en vrijwilligers.

Organogram totaal 12,90 Fte waarvan 5,35 via de Founding Partners





Foto's Noordelijk Scheepvaartmuseum

MONUMENTAAL
GEBOUWENCOMPLEX
IN HISTORISCH
A-KWARTIER

Historische binnenstad

De historische binnenstad is een visitekaartje voor de stad Groningen en vertelt met haar gebouwen en marktpleinen welke belangrijke rol zij speelde - en speelt - voor de ontwikkeling van het Ommeland. En andersom. Voor dat verhaal is het rijksmonumentale steenhuis van het NSM aan de Brugstraat één van de meest tot de verbeelding sprekende representanten. Maar eigenlijk maakt de gehele binnenstad deel uit van dat samenhangende historische verhaal. De herinrichting en herprogrammering van de openbare ruimte in de binnenstad (Bestemming Binnenstad) is een kans om het breder te benaderen en een historisch kwartier in dit gebied te definiëren. Het Museum aan de A kan dan het startpunt zijn voor een verkenning naar de geschiedenis van Stad en Ommeland.

Monumentaal gebouwencomplex in het historisch A-kwartier

De Vereniging Noordelijk Scheepvaartmuseum bezit een historisch gebouwencomplex in de binnenstad tussen de Brugstraat, Schuitemakersstraat en de Kleine der A, midden in het historisch A-kwartier. De historie van Groningen beleef je straks niet alleen in het museum maar ook in het historisch A-kwartier en ver daarbuiten in de hele provincie. De ontwikkeling van het museum is onderdeel van de revitalisering van het A-kwartier. Het gebouwencomplex vormt een geheel van rijksmonumenten, gemeentelijke monumenten en karakteristieke panden die de geschiedenis van de buurt vertellen. Doel van de revitalisering is een levendige buurt waar je graag wilt zijn en waar anderen graag komen. Een groene buurt met een sterke identiteit met samenhang en ruimtelijke kwaliteit. Een buurt waar de rijke historie veel meer is dan zichtbare herinneringen aan iets wat er nu niet meer is.

De rijksmonumenten aan de Brugstraat 24 en 26, het Gotisch huis en het Canterhuis dateren uit de 14^e eeuw en behoren tot het architecturale erfgoed van Groningen. Deze twee gebouwen dragen door hun authenticiteit en sfeer bij aan de totaalbeleving van het museum. De op dit moment beschikbare ruimte van het museumcomplex is niet voldoende om de vaste presentatie en de hop optimaal tot uitvoering te brengen.

Het Jhr. Rhijnvis Feithhuis aan de Kleine der A 5 is een gemeentelijk monument net als het Pomphuis. Het pakhuis aan de Schuitemakersstraat is aangekocht door de gemeente voor de ontwikkeling van het museum.

Middels ontwikkeling van het Pomphuis, Pakhuis en ver/nieuwbouw kan de aansluiting met de oudbouw gerealiseerd worden zodat ook het Canterhuis en het Gotisch Huis toegankelijker worden voor publiek.

Bouwhistorisch onderzoek door een onafhankelijk bouwhistoricus geeft de kaders

voor het plan van inrichting en verbouwing. Met het Groningse architectenbureau de Zwarte Hond is gekeken naar de verdeling van de verschillende ruimtes op basis van het programma van eisen voor de verschillende functies (zie pagina 32).

Vastgoed: Pakhuis en Pomphuis

Om aan de ruimteproblemen tegemoet te komen én om te voldoen aan de museale eisen van de huidige tijd, is het essentieel dat we het Pakhuis, dat zich aan de achterzijde van het complex, in de Schuitemakersstraat bevindt, betrekken bij het geheel. Ook de ontwikkeling van een eigen horecavoorziening in het Pomphuis dat zich ook aan de A bevindt, hoort integraal bij het Museum aan de A. De gemeente Groningen heeft proactief het Pakhuis aangekocht; het NSM heeft proactief het Pomphuis verworven en heeft dit verkocht aan het Groninger Monumentenfonds i.v.m. de exploitatie. Middels ontwikkeling van het Pomphuis en het Pakhuis, ver/nieuwbouw en een ingang aan de Kleine der A kan de aansluiting met de oudbouw zodanig worden gerealiseerd, dat het museum veel toegankelijker voor het publiek wordt. Toegankelijkheid is ook hier een belangrijk issue. De mogelijkheden worden onderzocht en hierin speelt de Werkgroep Toegankelijkheid van de gemeente een belangrijke rol. De afdelingen Stadsontwikkeling en Erfgoed van de gemeente zijn vanzelfsprekend ook betrokken bij de ontwikkeling van het gebouwencomplex in het historische A-kwartier.

Introductie van het Pomphuis museumcafé

Om verbouwing en horeca-exploitatie van het Pomphuis zeker te stellen zijn er afspraken gemaakt met het Groninger Monumenten Fonds. Vooruitlopend daarop zijn in overleg met het GMF en het NSM de horecaondernemers en het terras van start gegaan als Museumcafé en Pomp-up-terras. Dat betekent dat dit nog vòòr het definitieve naamgevingstraject van komend voorjaar is.

De naam Pomphuis museumcafé die al eerder is bedacht i.s.m. NSM en Jan Bas van Aalderen is instrumenteel en als zodanig prima om mee te werken. Het voorstel is om op korte termijn zoveel als mogelijk aan te sluiten bij de huisstijl van het NSM zodat in 2020 het museumcafé ook meegenomen kan worden in het nieuwe huisstijltraject.

Blauw:

Canterhuis en Gotisch Huis in de Brugstraat (24 en 26), binnenplaats met Pakhuis aan de Schuitemakersstraat

Oranje:

Jhr. Rhijnvis Feithhuis aan de Kleine der A

Geel:

Pomphuis met terras aan de Kleine der A

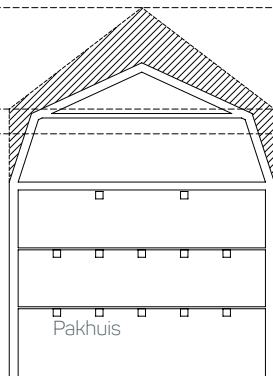
Terracotta:

het schip de Emma met aanlegsteiger naast Academie Minerva.

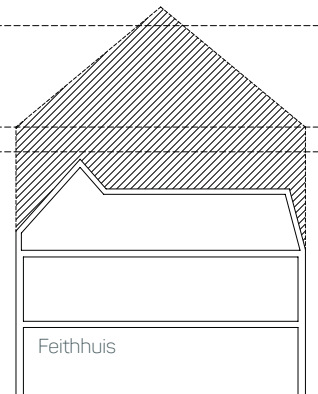


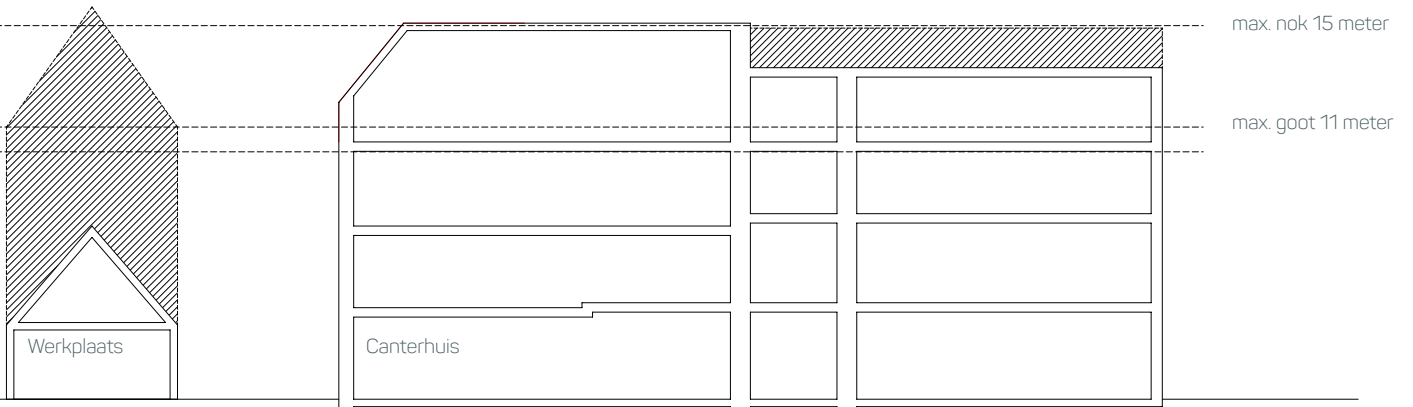
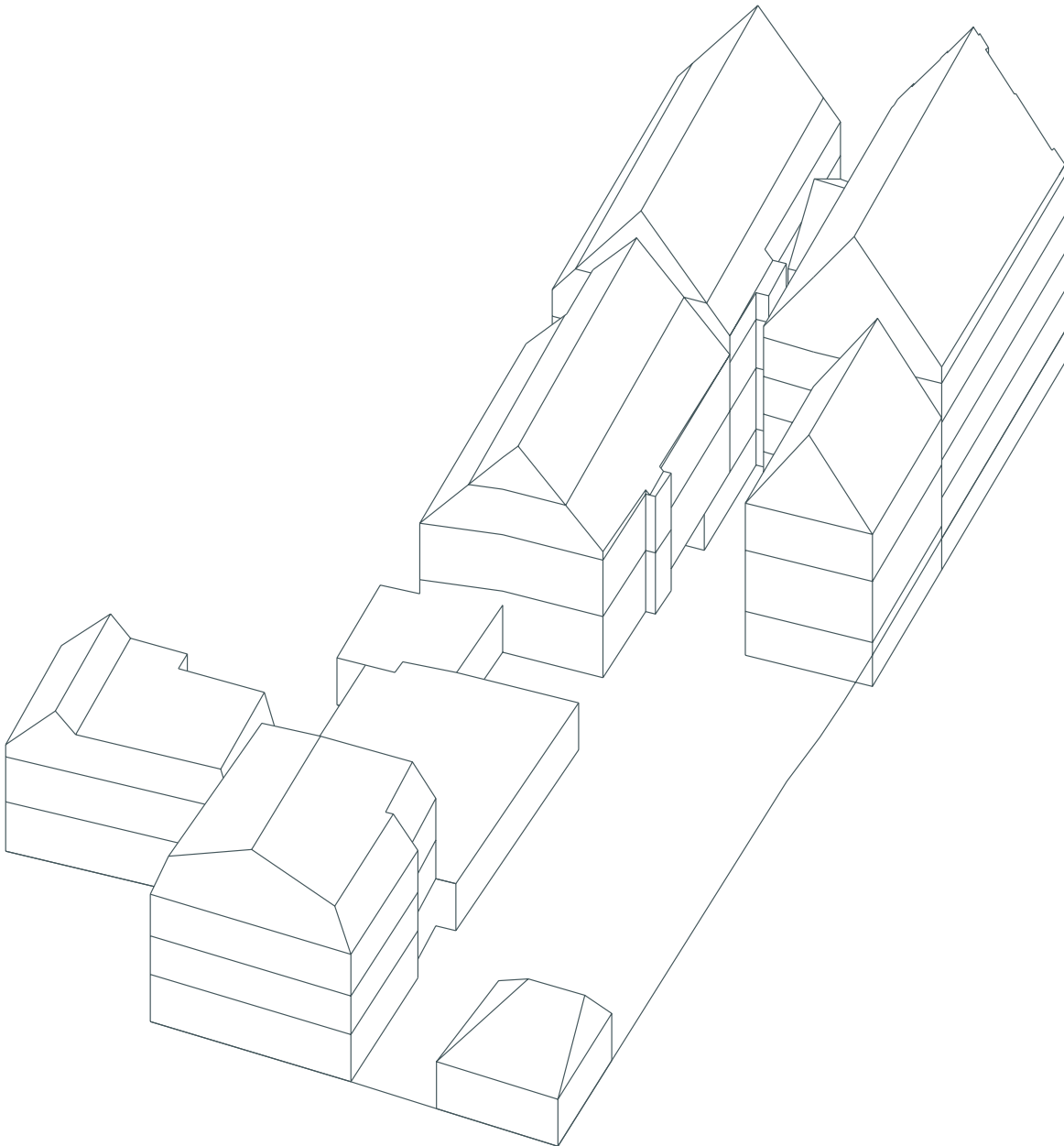
max. nok 15 meter

max. goot 11 meter
max. bouwhoogte
10 meter



gebouw met meeste mogelijkheden qua
toevoegen m2's





Programma van Eisen (opgesteld in samenwerking met DZH)

	m ² BVO	
vaste tentoonstelling	650	Vaste tentoonstelling 665 m ²
toiletvoorzieningen vaste tentoonstelling	10	
werkkast	5	
entree + balie (incl. keuken)	250	Entree 500 m ²
toiletten	30	
garderobe	50	
koffiecorner	50	
winkel / souvenirs	120	
kantoren		Kantoren 345 m ²
12-15 werkplekken	125	
vergaderruimte 1x	25	
toiletruimte	10	
berging	20	
bibliotheek	75	
studeerplekken	20	
kantine / overleg ruimte	40	
kopieerruimte	7,5	
serverruimte	7,5	
werkkast	5	
pantry	10	
werkplaats	40	
werkplaats - electra	20	
werkplaats - Art handling	15	
bestaande werkplaats	20	
depot	175	Depot/opslag 275 m ²
opslag	100	
tijdelijke tentoonstellingen op een vloer	1500	Nieuwe hop 1930 m ²
historische ontmoetingsplek	75	
auditorium	150	
vergaderruimtes 2x	50	
workshopruimte	50	
werkkast	5	
pantry / keuken	25	
technische ruimtes Installatie (totaal)	75	
Totaal BVO	3810	

NB. in de huidige plattegronden, archieftekeningen & kadastrale gegevens zitten grote verschillen. Het exact inmeten van de locatie is in deze fase niet gebeurd, door middel van nametingen is gepoogd een model te creëren met zo min mogelijk afwijkingen. Het is niet onwaarschijnlijk dat op sommige plekken een afwijking tussen de +/- 5 a 10% aanwezig is. In een volgende fase zal de situatie nauwkeurig in kaart gebracht dienen te worden om een gedetailleerd inzicht te krijgen in de exacte afmetingen van het complex.

volumestudie

Totaal per onderdeel

entree	395 m ²
vast	793 m ²
werkplaats/depot	448 m ²
kantoren	304 m ²
Hop	1.945 m ²
Nieubouw	
Hop motorenhal 1 ^e	211 m ²
totaal	3.674 m²

Totaal BVO

Canterhuis	1.206 m ²
Gotisch Huis	1.008 m ²
Achterhuis	241 m ²
Feithuis	270 m ²
Werkplaats	61 m ²
Motorenhal	181 m ²
Pakhuis	496 m ²

BVO Bruto vloeroppervlak

	BVO	Bruto vloeroppervlak	
kelder	172 m ²	Canterhuis	
	215 m ²	Gotisch Huis	
totaal	387 m²		
bg	296 m ²	Canterhuis	
	153 m ²	Gotisch Huis	
	55 m ²	Achterhuis	
	148 m ²	Motorenhal	
	33 m ²	Entrée	
	90 m ²	Feithuis	
	124 m ²	Pakhuis	
	43 m ²	Werkplaats	
	totaal	942 m²	
	1 ^e	296 m ²	Canterhuis
172 m ²		Gotisch Huis	
62 m ²		Achterhuis	
90 m ²		Feithuis	
124 m ²		Pakhuis	
18 m ²		Werkplaats	
totaal	762 m²		
2 ^e	296 m ²	Canterhuis	
	160 m ²	Gotisch Huis	
	62 m ²	Achterhuis	
	90 m ²	Feithuis	
	124 m ²	Pakhuis	
	totaal	732 m²	
3 ^e	146 m ²	Canterhuis	
	154 m ²	Gotisch Huis	
	62 m ²	Achterhuis	
	124 m ²	Pakhuis	
	totaal	486 m²	
4 ^e	154 m ²	Gotisch Huis	
	totaal	154 m²	
BVO	3.463 m²		

Voor het Programma van Eisen zie pagina 32.

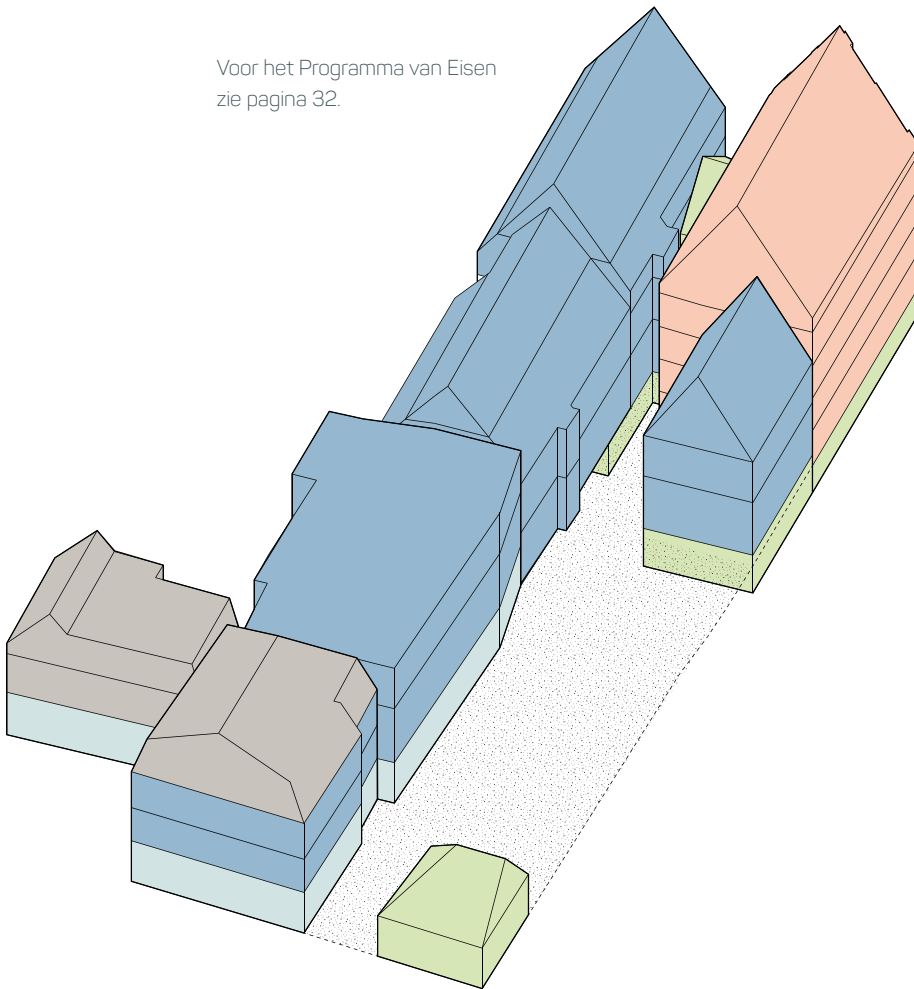




Foto M.J. Martens | Groninger Archieven



Foto Jos Lange | Groninger Archieven



Foto Groninger Archieven

FINANCIËN EN FASERING

Investing, dekking en exploitatie

Het benodigde investeringsbedrag voor het historisch museum is geraamd op circa € 10 miljoen.

Op dit moment onderzoeken we de best passende scenario's met betrekking tot eigendom van de gebouwen en de betekenis hiervan voor de investering en exploitatie.

In de investeringsbegroting is opgenomen: verbouwing/aanpassing aan de huidige standaarden/inrichting/installaties/duurzaamheid van de bestaande panden (Brugstraat 24 en 26, Kleine der A 5, Motorenhal) inclusief Pakhuis aan de Schuitemakersstraat, toegankelijkheid middels liften, conceptontwikkeling en uitvoering vaste presentatie, fondsenwerving voor het geheel aan museum, historische ontmoetingsplek, vaste presentatie, projectmanagement naamgeving, huisstijl.

Investeringsbegroting

Kostensoort		
Grondkosten (inclusief aankoop Pakhuis en Pomphuis)		€ 901.000
Bouwkosten	Canterhuis	€ 1.206.000
	Gotisch huis	€ 1.008.000
	Achterhuis	€ 241.000
	Jhr. Rhijnvis Feithhuis	€ 270.000
	Pakhuis	€ 992.000
	Motorenhal	€ 995.000
	Werkplaats	€ 61.000
	prijsstijging afkoop	€ 95.460
	onvoorzien	€ 477.300
Installaties		€ 2.213.400
Vaste presentatie		€ 400.000
Adviseurs (inclusief architect)		€ 1.068.120
Financieringskosten		€ 131.390
Diversen (leges)		€ 153.165
Totaal		€ 10.212.835

Fasering in de investering en dekking

- De totale investering voor gebouwen, organisatie, vaste presentatie en inrichting is op ca. 10 miljoen Euro geraamd.
- In de gemeentebegroting 2017 is een bedrag van € 2.000.000 gereserveerd voor ontwikkeling van het plan en investering in het gebouwencomplex van het nieuwe historisch museum.
- Als deze middelen worden toegekend is een anoniem fonds bereid ook € 2.000.000 toe te kennen voor aankoop en verbouwing van het Pakhuis.
- Uit de verkoop van het Pomphuis aan het Groninger Monumenten Fonds is € 200.000 beschikbaar voor de investering.
- De provincie beslist in 2020 over hun bijdrage aan de investering.
- Met verschillende Groningse en landelijke fondsen worden gesprekken gevoerd en aanvragen voorbereid voor bijdragen aan de investering.
- De complete dekking voor de investering is nog niet rond, maar door de aard van het gebouwencomplex kan er goed gefaseerd worden in bouw en inrichting.
- Fase 1 betreft de bouwkundige duurzame aanpassingen van het Pakhuis, de zaal op de Motorenhal en de kantoren in het Jhr. Rhijnvis Feithhuis. Daarnaast de verplaatsing van de entree naar het Kleine der A via het Rhijnvis Feithhuis. Het aanpassen van de bestaande entreehal tot multifunctionele ruimte en de aansluiting op Gotisch huis en Canterhuis voor het verbeteren van de toegankelijkheid. Hiermee vergroot het museum de mogelijkheden voor wisselende presentaties, lezingen, debat, ontvangsten en wisselende activiteiten. Ook wordt een pilot voor een vernieuwde vaste presentatie in het Gotisch Huis ontwikkeld.
- Met het gereedkomen van fase 1 medio 2021, kan het museum het nieuwe concept van een participatieve instelling gaan uitvoeren. Tegelijkertijd met de realisatie van fase 1 vindt binnen de organisatie van het MadA ook een transformatie plaats die gericht is op de nieuwe missie zoals verwoord in dit masterplan. Daarnaast zal de presentatie in het Canterhuis en Gotisch Huis verbeterd worden.
- Zodra Fase 1 is afgesloten, kan er meteen begonnen worden met de programmering van de Historische Ontmoetingsplek in het nieuwe MadA en het plaatsen van een pilot vaste presentatie. Samen met de partners en alle andere instellingen in Stad en provincie wordt invulling gegeven aan de inhoud van de vaste opstelling en de programmering.
- Doordat een gefaseerde aanpak wordt voorgestaan ligt het in de lijn der verwachting dat de totale investering iets hoger zal uitvallen dan thans is begroot. Daar zal in de investeringsbegroting Fase 2 rekening mee worden gehouden. Aandachtspunten blijven te allen tijde toegankelijkheid en duurzaamheid.

Exploitatie

- In de uitvoeringsprogramma's cultuur van gemeente en provincie 2017-2020 hebben beide overheden de structurele exploitatiesubsidies voor het museum verhoogd. Het doel hiervan is om de organisatie van het museum structureel te versterken en hiermee de transitie naar een nieuw historisch museum mogelijk te maken.
- De partners hebben ieder voor zich en op hun eigen wijze toegezegd ook bij te dragen aan de exploitatie zodat het draagvlak niet alleen op inhoudelijk gebied maar ook op het gebied van mensen en middelen vorm krijgt. De bijdragen worden contractueel vastgelegd.
- Een belangrijk deel van de exploitatie-inkomsten zal naast subsidies van de gemeente en de provincie worden gegenereerd uit de eigen (commerciële) activiteiten.
- Er wordt gestreefd naar een verhouding subsidies vs eigen inkomsten van 55% vs 45%.

Exploitatiebegroting

		2021/2022		2022/2023	
		Fase 1: tijdens verbouwing blijft het MadA open		Fase 2: na opening	
Baten					
Eigen inkomsten		€	125.000	€	256.000
Bijdragen partners		€	55.000	€	203.750
Subsidies					
<i>Structurele subsidies</i>					
Gemeente Groningen*		€	465.000	€	465.000
* incl. € 125.000 extra toegezegd					
Provincie Groningen**		€	215.000	€	215.000
** incl. € 100.000 extra aangevraagd					
<i>Incidentele subsidies en fondsen</i>		€	65.000	€	65.000
Totaal baten		€	925.000	€	1.204.750
Subsidie	74%	€	680.000	56%	€ 680.000
Overig	26%	€	245.000	44%	€ 524.750
Lasten					
Personeel		€	568.000	€	102.000
Huisvesting		€	92.000	€	62.000
Organisatie		€	65.500	€	246.750
Uitvoering		€	149.500	€	50.000
Bijzondere lasten		€	50.000	€	1204.750
Totaal Lasten		€	925.000	€	1.204.750
Totaal Baten		€	925.000	€	1.204.750
Resultaat		€	-	€	-



Foto Jos Lange | Groninger Archieven



Foto Karlijn Donders



Foto Philip de Vrieze | Groninger Archieven



Foto Merijn Vos

Graag bedanken de kwartiermakers de volgende organisaties en personen voor hun input:

Abel Tasmanmuseum	Kunstraad Groningen
Academie voor Cultuurmanagement	Marketing Groningen
Archeo Hotspot	Mindspace Utrecht
Boer & Croon	Mondriaanfonds
Bureau voor bouwhistorisch onderzoek J.A. van der Hoeve	Monumentenwacht Groningen
De Verhalen van Groningen	MVDH Architectuurhistorie
De Zonnebloem	Museum Wierdenland
De Zwarte Hond	Noordelijk Scheepvaartmuseum
Dedicon	Noorderlicht
Drents Museum	Noorderpoort
Economic Board Groningen	Noorderzon
Erfgoedpartners	Openluchtmuseum Het Hoogeland
Folkingestraat Synagoge Groningen	Peter Baklum
Fraeylemaborg	Prins Bernhard Cultuurfonds Groningen
Gemeente Groningen	Provincie Groningen
Gemeentemuseum Den Haag	Rijksuniversiteit Groningen
Gordion Cultureel Advies	Rizoem
GRID Grafisch Museum Groningen	Stedelijk Museum Schiedam
Groninger Archieven	Studio Bewonder
Groninger Forum	Studio Guichard
Groninger Monumentenfonds	The Grone
Groninger Museum	Tonnis Bouman Architect
H.S. Kammingafonds	Veenkoloniaal Museum
Hanzehogeschool/Academie Minerva	Visio
J.B. Scholtenfonds	Vos Interieur
Jan Bas van Aalderen en Nick Nijboer	Vrijdag
Joep Schellekens	VSBfonds
Jorden Hagenbeek	Werkgroep Toegankelijkheid Groningen
Kinkorn	Wierdenland Museum
Kloostermuseum St. Bernardushof Aduard	Willem Bijleveld Meedenker
Kunst & Cultuur	XPEX

Colofon

Dit Masterplan [Museum aan de A, historische ontmoetingsplek voor Groningen](#), is ontwikkeld in opdracht van de Gemeente Groningen, afdeling Dienst Maatschappelijke Ontwikkeling.

Tekst:	Nicolette Bartelink en Merijn Vos (kwartiermakers) i.s.m. Stuurgroep Museum aan de A
Afbeeldingen:	Groninger Archieven, Noordelijk Scheepvaartmuseum
Volumestudies:	De Zwarte Hond, Groningen
Vormgeving:	Studio Guichard, Groningen

Februari 2020