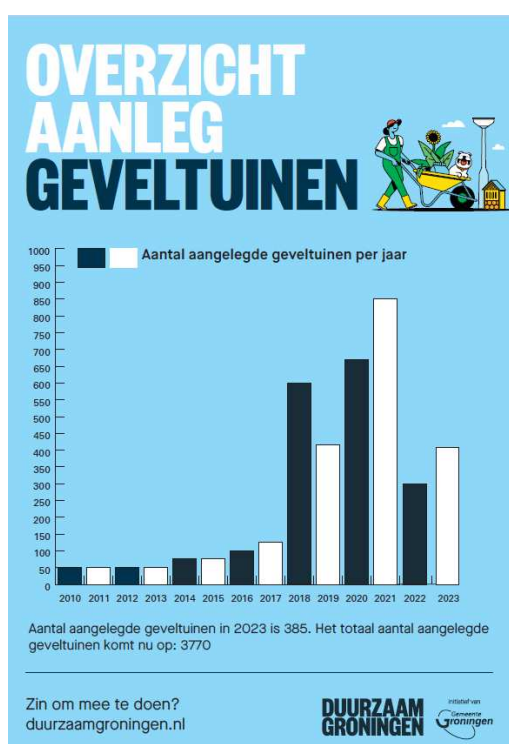


GROENPARTICIPATIE IN GRONINGEN

1. Aanleiding

Groenparticipatie stelt inwoners in staat om in hun directe omgeving groen aan te leggen en te onderhouden. Inwoners nemen zelf het initiatief, soms in een kleine groep, om bijvoorbeeld geveltuinen of buurtmoestuinen aan te leggen. Het aanplanten van groen voorkomt hittestress en wateroverlast en vergroot de biodiversiteit. Zo hebben de initiatiefnemers zelf een positieve invloed op het klimaatadaptief maken van hun eigen leefomgeving, en de gemeente. Bovendien zorgt groenparticipatie voor sociale verbinding in een buurt waardoor de betrokkenheid voor eigen buurt toe kan nemen.



De afgelopen jaren merken we een toename in de vraag naar groeninitiatieven binnen onze gemeente. Vanuit inwoners en ondernemers komen vragen over het aanleggen van geveltuinen (zie afbeelding), moestuinen, klimaatbosjes of andere groeninitiatieven. Deze ideeën komen binnen op verschillende plaatsen binnen de organisatie en landen uiteindelijk bij de Groencoördinator.

Opvallend is dat de groeninitiatieven die ons bereiken steeds groter en complexer zijn en er meer partijen bij betrokken zijn. Dat vraagt meer tijd en een gestructureerd intern proces. Ook groeien de groenbudgetten niet in gelijke mate met de groeninitiatieven. Daarbij komt dat het initiatief nu bij de inwoners ligt. Inwoners kloppen bij de gemeente aan voor advies en middelen. Door deze werkwijze valt ook een groot aantal inwoners buiten de boot.

Uit de enquête klimaatadaptatie van 2019 blijkt dat veel inwoners zich nog niet verantwoordelijk voelen voor het klimaatbestendig maken van hun leefomgeving. Ze leggen deze verantwoordelijkheid nog vooral neer bij de gemeente en de rijksoverheid. Verder zijn slechts weinig inwoners bekend met de informatie die de gemeente verstrekt over klimaatverandering en -adaptatie.¹

Groningen klimaatbestendig maken lukt alleen met actieve, betrokken inwoners. Meer zeggenschap van inwoners leidt vaak ook tot meer eigenaarschap en verantwoordelijkheidsgevoel voor hun leefomgeving. Zowel voor de openbare als de private ruimte. Zo blijkt ook uit gesprekken met andere gemeenten waar inwoners al meer zeggenschap hebben. Meer zeggenschap vraagt tegelijkertijd ook om meer duidelijkheid over wat wél en niet mogelijk is, om misverstanden en teleurstellingen te voorkomen.

¹ "Uitvoeringsagenda Klimaatbestendig Groningen 2020-2024", p. 80

Bovenstaande constatering leidt ertoe dat we onze manier van groenparticipatie hebben geëvalueerd, en een nieuwe richting geven. Door de interne organisatie aan te passen en door de financiële middelen op een andere manier in te zetten, kunnen we beter voldoen aan de vraag. Daarbij leggen we aan de ene kant meer verantwoordelijkheid en zeggenschap bij inwoners en aan de andere kant zetten we extra in op begeleiding en het aanjagen van groeninitiatieven in de Noordelijke wijken.

Aan de hand van dit stuk tonen we hoe we inwoners kunnen stimuleren om een groener, klimaatbestendiger Groningen te realiseren.

1.1. Definitie groenparticipatie

Wat verstaan we onder groenparticipatie? We gebruiken de term 'groenparticipatie' wanneer inwoners initiatief nemen voor de aanleg en/of het onderhoud van groene initiatieven. Waar mogelijk ligt de regie ook bij hen. De gemeente faciliteert vraag gestuurd, om het initiatief verder te brengen. Ook bedrijven en ondernemers kunnen vergroening initiëren. Het gaat daarbij veelal om kleine groenmaatregelen zoals:

- de aanleg van een geveltuin
- de aanleg van een boomspiegelstuin
- groenvoorzieningen in de buurt, zoals het ontsteden en vergroenen van delen in de eigen straat en het omvormen van een versteend plein
- het initiëren van een gezamenlijke buurtmoestuin in bestaand groen
- het planten en onderhouden van een speel-, voedsel- of klimaatbosje
- biodiverser en aantrekkelijker groen in bestaande groene vakken in de openbare ruimte

1.2. Doel groenparticipatie

Het doel van groenparticipatie is het bereiken, activeren en ondersteunen van onze inwoners om met vergroening in straat of buurt aan de slag te gaan. Dat doen we omdat groeninitiatieven aansluiten bij de opgaven die voor de gemeente ook van belang zijn:

- Groene plekken zijn belangrijk voor mensen, planten en dieren.
- Groen zorgt voor koelte in de zomer en kan water vasthouden bij regenbuien.
- Groen is goed voor de gezondheid.
- Groen biedt een plek voor ontmoeting en beweging en draagt bij aan een goed woon- en werkklimaat en een gezonde levensstijl.
- Groen kan de sociale cohesie in een straat of buurt versterken.

We zetten daarbij extra in op de Noordelijke wijken. Dit zijn wijken met grote klimaatopgaven en hiernaast ook veel sociale opgaven. Bewoners hebben vaak een grotere afstand tot de gemeente. Ook hebben ze minder financiële en mentale ruimte om met vergroenen bezig te gaan, door de sociale problemen die er kunnen spelen. Juist deze inwoners willen we bereiken en ondersteunen. Want een groene leefomgeving zorgt zowel mentaal als fysiek voor een betere gezondheid. (*Kennisbundeling Groen en gezondheid, RIVM, 2022*)

Naast het initiëren of aanleggen van groen, kan het ook gaan om het beheer van bestaand groen door omwonenden. Voorbeelden zijn de Heemtuin in het Stadspark en het Le Roy

gebied in Lewenborg. Inwoners die hier vrijwillig aan de slag gaan krijgen een financiële bijdrage vanuit de gemeente voor het beheer van deze groene gebieden.

2. Werkwijze groenparticipatie

2.1 Rollen Gemeente Groningen

Als gemeentelijke organisatie hebben we verschillende rollen. We kunnen regels opleggen, faciliteren, informeren en stimuleren. Dit stuk richt zich niet op onze mogelijkheid om te reguleren.

Binnen groenparticipatie gaat het vooral om het faciliteren van activiteiten en het informeren en stimuleren van inwoners om met groeninitiatieven aan de slag te gaan. Ook het samenbrengen van mensen met groeninitiatieven, kan door de gemeente gestimuleerd worden. Een groot deel van de werkzaamheden wordt gedaan door het groenparticipatieteam.

Groenparticipatie team

Groenparticipatie was altijd belegd bij een medewerker. Door de groeiende vraag en de complexere opgaven, willen we de komende periode werken met een team van drie medewerkers, ieder met een eigen rol.

Het groenparticipatieteam is verantwoordelijk voor groeninitiatieven van inwoners en bedrijven. Het team heeft in basis de volgende rollen:

- Eerste aanspreekpunt voor initiatieven. Initiatiefnemers hebben eerst een gesprek met iemand uit dit team om de mogelijkheden te verkennen. De ervaring met groenparticipatie is dat een nauwe samenwerking tussen initiatiefnemer en gemeente in een zo vroeg mogelijk stadium noodzakelijk is om groeninitiatieven te realiseren. Voordat er een idee op papier staat, is al overleg nodig. Dit om teleurstellingen achteraf te voorkomen. Op de gemeentelijke website communiceren we dit.
- Haalbaarheid van initiatieven toetsen (bijvoorbeeld door kabels en leidingen in beeld te brengen, af te stemmen met stedenbouw, gebiedsteams, etc)
- Ondersteunen bij het ontwerp-proces, samen met (een vaste) groenontwerper
- Ondersteunen bij de uitvoering (afstemmen technische eisen, aanbesteding)

De projectleider groenparticipatie Noordelijke wijken (0,8 fte) is een nieuwe functie en is onderdeel van dit team. Voor de noordelijke wijken ligt er een extra rol om een netwerk op te bouwen in de wijk en samen met inwoners groene ideeën op te zetten en uit te voeren. Omdat in de Noordelijke wijken meer ondersteuning nodig is vanwege aanwezige sociale problematieken en hoge mate van versteende leefomgeving. De verwachting is dat inwoners niet vanzelf aankloppen bij de gemeente. Vandaar dat de projectleider groenparticipatie Noordelijke wijken hier actief in de wijken aanwezig is en nauw samenwerkt met het gebiedsteam, de gebiedsbeheerder en wijkvernieuwing.

De projectleider Steenbreek (0,6 fte) is geen nieuwe functie, maar bestaat al langer. Wel is de projectleider recent toegevoegd aan het team. De projectleider houdt zich uitsluitend bezig met groeninitiatieven in de geselecteerde Steenbreek wijken. Sinds 2022 zetten we Operatie Steenbreek wijkgericht in. Iedere twee jaar wisselen we van wijk. We starten in de wijken met de grootste klimaatopgaven. Deze wijken zijn in de klimaatagenda aangemerkt als onwenselijke locaties, omdat dit wijken zijn met relatief veel ouderen en hittestress. Via het groenplan zijn hier extra financiële middelen voorhanden voor groene maatregelen in de openbare ruimte. Door dit te koppelen met het budget uit Steenbreek, kunnen we meters

maken in de wijk. De coördinator gaat met de wijk aan de slag om groen-ideeën te verzamelen, te selecteren, ontwerpen te maken en uiteindelijk uit te voeren.

De groencoördinator (1,0 fte) is een bestaande functie. De coördinator is verantwoordelijk voor alle overige groenaanvragen in de gemeente Groningen. De groencoördinator is een belangrijke spin in het web, zowel voor nieuwe groeninitiatieven, maar ook voor het onderhouden van contact met initiatiefnemers van al gerealiseerde groenprojecten.

2.2 Activiteiten Groenparticipatie

We onderscheiden twee typen activiteiten van groenparticipatie. Het informeren en stimuleren is met name bedoeld om inwoners bewust te maken van de betekenis van groen en ze handelingsperspectief te bieden. Het faciliteren gaat over verschillende manieren om groeninitiatieven te ondersteunen.

Informeren en stimuleren	Faciliteren (door Groenparticipatie team)
Platform Duurzaam Groningen	Steenbreek
Wijkklimaatmonitor	Tegeltaxi en het NK tegelwippen
Groene routes	Geveltuinen aanleggen
Wijkklimaatambassadeurs	Boom-, moestuinen en groenvakken
Junior klimaatcoach	Onderhoud parken en natuurgebieden
	Klimaatsubsidie
	Groenprojecten in het kader van groenplan

2.2.1 Informeren en stimuleren

We informeren inwoners, bedrijven en corporaties welke groene initiatieven mogelijk zijn. Dit doen wij voornamelijk via Duurzaam Groningen. We willen ook inwoners bereiken die nog niet bezig zijn met groenparticipatie. Op die manier kunnen we initiatieven verder stimuleren. We organiseren bijvoorbeeld inspiratie evenementen, waar bewoners in gesprek kunnen gaan met medewerkers van de gemeente, maar ook met inwoners die al betrokken zijn.

Platform Duurzaam Groningen

Met behulp van het online platform Duurzaam Groningen informeren we inwoners over alle duurzame activiteiten die de gemeente onderneemt, en die inwoners zelf kunnen ondernemen. Op de website geven we tips over de aanleg en onderhoud van tuinen of groene gevels, verwijzen we naar subsidieregelingen en laten we voorbeelden zien van groeninitiatieven in tuinen en buurten. De website kan als startpunt voor groeninitiatieven worden gezien.

Wijkklimaatmonitor

Vanuit het Europese project LIFE-IP Klimaatadaptatie ontwikkelen we een Wijkklimaatmonitor. Het plan is om deze te integreren op het online platform Duurzaam Groningen. Het doel van de wijkklimaatmonitor is tweeledig. Enerzijds is het doel inwoners bewuster te maken van de urgentie van klimaatadaptatie. Anderzijds willen we tonen wat zij zelf kunnen doen om hitte- en wateroverlast in hun buurt te verminderen, en hen hierin activeren. In de wijkklimaatmonitor wordt inzichtelijk gemaakt hoe wijken ervoor staan op het gebied van aanwezig groen, wateroverlast en hittestress. Deze informatie koppelen we aan activiteiten en tips, zodat inwoners ook zien wat zij hier zelf aan kunnen doen.

In de eerste jaren is onderdeel van dit project ook een communicatiecampagne. We starten hiermee in Hoogkerk, en vervolgens in de Indische Buurt/de Hoogte. In de campagne proberen we bewoners van de betreffende wijk te bereiken met doelgerichte communicatie en uit te nodigen mee te doen met vergroenen. Deze campagne ontwikkelen we samen met de projectleider van Steenbreek, omdat de activiteiten vanuit Steenbreek uiteindelijk zorgen voor het groener maken van de buurt.

Groene routes

Om inwoners te stimuleren, ontwikkelen we wandel- en fietsroutes langs groenblauwe initiatieven. Bij iedere stop langs de route kunnen de deelnemers een klimaatadaptieve en/of groene maatregel zien, en informatie hierover lezen. Doordat de route bewegen in de buitenlucht stimuleert draagt het tegelijkertijd ook bij aan gezondheidsdoelen. Zodra de routes klaar zijn, worden ze gepubliceerd op Duurzaam Groningen.

Wijkklimaatambassadeurs

In 2022 liep een pilot met in zeven wijken wijkklimaatambassadeurs. Dit zijn inwoners die actief zijn met vergroening in eigen wijk, vaak verenigd in bestaande bewonerscomités. Zij kregen in 2022 een eenmalige financiële bijdrage en konden daarmee in hun wijk kleinschalige klimaatadaptieve activiteiten uitvoeren. In veel wijken hebben zich door dit pilotjaar extra leden aangesloten bij de groene wijkcomités. Door het pilotjaar weten ze de gemeente en ondersteuning, ook vanuit Gebiedsteams, goed te vinden. De wijkklimaatambassadeurs kunnen deze titel altijd blijven gebruiken en ons altijd benaderen met goede, groene ideeën. Dan wordt bekeken of hier financiële ondersteuning mogelijk is.

Naar aanleiding van de pilot worden de wijkklimaatambassadeurs per 2023 ondersteund wanneer zij een groen idee aandragen, in plaats van dat ze van tevoren een vastgesteld bedrag toegewezen krijgen. Dit zorgt ervoor dat er éerst nagedacht wordt over initiatieven, in plaats van dat financiën leidend zijn. Verder (mede-)organiseren we vanaf 2023 een of twee keer per jaar een afspraak met alle wijkklimaatambassadeurs, zodat ze elkaar kunnen (blijven) ontmoeten en inspireren. In juni 2023 vond de eerste bijeenkomst plaats, georganiseerd door een van de ambassadeurs in de Oosterpoort. Ze zijn langs initiatieven in de buurt gewandeld, hebben ervaringen uitgewisseld en konden elkaar vragen stellen.

Wijkklimaatambassadeurs vormen een eerste, laagdrempelig aanspreekpunt in de wijk rondom vergroening en klimaatadaptatie. We zetten ze in om andere bewoners te informeren en activeren. Ook kunnen de ambassadeurs wensen en ideeën bij buurtbewoners ophalen. Wijkklimaatambassadeurs worden ingezet door en werken samen met de gemeente, via het groenparticipatie team.

Junior Klimaatcoach

In navolging op de junior energiecoach is er nu ook een junior klimaatcoach. Leerlingen van het basisonderwijs krijgen activiteiten aangeboden over klimaatadaptatie en maatregelen die ze zelf kunnen doen. Zij nemen dit mee naar huis en ondernemen daar van alles met hun ouders. Het doel is dat zowel de kinderen als ouders meer kennis krijgen over het belang van groen, het verminderen van drinkwaterverbruik etc. In januari 2024 starten we met de eerste editie van junior klimaatcoach.

2.1.1. Faciliteren

Steenbreek

Groningen was een van de eerste steden die zich aansloot bij de landelijke organisatie Operatie Steenbreek. Het doel van Steenbreek is om de trend van verstening in de openbare en particuliere ruimte te stoppen. Onder de noemer Steenbreek stimuleren, enthousiasmeren en faciliteren we inwoners om hun directe omgeving te vergroenen. In 2022 waren we actief in Vinkhuizen. Daar zijn plannen gemaakt om pleintjes en straten te vergroenen.



STEENBREEK VOOR & NA, R. SCHUMANSTRAAT

We ondersteunen ook bewoners die zelf het initiatief nemen om hun straat te vergroenen. Twee voorbeeldprojecten bevinden zich in de Hoornse Meer. Bewoners van de R. Schumanstraat (zie foto) en de F.D. Rooseveltstraat wilden hun straten omvormen tot een klimaatadaptief en gezellig alternatief. Steenbreek financierde een deel van de uitvoering. De gemeente ondersteunde de initiatiefnemers bij het uitwerken van de plannen en het vergroenen. Het project kreeg complimenten van de jury van de 'Steenbreektrofee'.

Sinds 2022 richten we Steenbreek wijkgericht in. Iedere twee jaar gaan we aan de slag in een nieuwe wijk. Het eerste jaar van Steenbreek is bedoeld om ideeën op te halen en uit te werken, het tweede jaar richt zich vooral op de uitvoering. In Hoogkerk (2023 – 2024) werkt de projectleider Steenbreek nauw samen met het team van de Wijkklimaatmonitor. De campagne die hiervoor wordt ontwikkeld, wordt als eerste ingezet in Hoogkerk om de inwoners te informeren en activeren. Na twee jaar verhuist Steenbreek naar een volgende wijk waar we met de inwoners aan de slag gaan met vergroenen en ontstenen.

Het grootste deel van de middelen zetten we wijkgericht in. Een deel van de Steenbreek-middelen gebruiken we voor co-financiering voor groeninitiatieven in andere wijken. De regie in deze wijken ligt bij het gebiedsteam in afstemming met de groen coördinator.

Voor de uitvoering van groeninitiatieven in de noordelijke wijken is de komende jaren extra budget gereserveerd.

Tegeltaxi en het NK Tegelwippen

Jaarlijks doet Groningen mee aan de landelijke actie het NK Tegelwippen. Inwoners worden gestimuleerd om hun tegels uit de tuin te vervangen door groen. De tegels die worden verwijderd uit voor- en/of achtertuinen worden in het voorjaar opgehaald door de tegeltaxi. De tegeltaxi is een wagen vanuit de gemeente die verwijderde stenen kosteloos ophaalt. Hiervoor vullen inwoners een aanvraagformulier in en leggen de tegels op de dag van inzameling op een toegankelijke plaats. Door de inzet van de tegeltaxi wordt het verwijderen van tegels ook toegankelijk voor mensen voor wie het niet mogelijk is om de overgebleven tegels zelf weg te brengen naar het afvalbrengstation. In 2022 werden tijdens het NK Tegelwippen rond 37.000 tegels in de gemeente gewipt, 158 per 1000 inwoners.



Geveltuinen aanleggen

Tot 2023 konden inwoners die een geveltuin wilden beheren dit aanvragen bij de gemeente. De Groencoördinator maakte een afspraak en ging langs bij de initiatiefnemers, vervolgens werd de geveltuin aangelegd door een aannemer. Dit proces nam veel tijd in beslag, de Groencoördinator moest vaak meerdere malen langsgaan en ook moest er een aannemer langs om de geveltuin aan te leggen. Jaarlijks groeit het aantal aanvragen voor geveltuinen, waardoor een groot deel van de tijd van de Groencoördinator en het budget gespendeerd werd aan dit proces. Terwijl ook de vraag naar grotere, complexe groeninitiatieven ieder jaar toeneemt.

Vanaf eind 2023 geldt daarom een nieuwe werkwijze voor het aanleggen van geveltuinen. Bewoners kunnen vanaf dan zelf een geveltuin aanleggen. Dit zorgt voor meer zeggenschap en eigenaarschap. Om die reden anticiperen we dat er meer groen zal worden aangeplant. Het proces is laagdrempeliger en sneller, ze kunnen direct aan de slag en hoeven niet te wachten op afspraken met de gemeente. Wel wordt bewoners gevraagd een melding te maken wanneer ze een geveltuin aanleggen. Zo kunnen we monitoren hoeveel er worden aangelegd en de nieuwe werkwijze evalueren.

De geveltuinen die inwoners aanleggen moeten aan bepaalde voorwaarden voldoen, zodat de openbare ruimte toegankelijk blijft en de geveltuinen duurzaam aangelegd worden. (Zie bijlage 2 voor een stappenplan en de randvoorwaarden). Op de website van Duurzaam Groningen kunnen de bewoners praktische tips voor het onderhoud van geveltuinen vinden. Vanuit afdeling VTH wordt steekproefsgewijs via deze meldingen een aantal aangelegde geveltuinen bekeken. Zo kunnen we de kwaliteit van het groen waarborgen. Na 2 jaar evalueren we of het aanleggen van geveltuinen in deze vorm kan worden voortgezet of dat we het aanleggen weer volledig moeten overnemen.

Er zijn uitzonderingen in onze gemeente, waar deze nieuwe werkwijze niet geldt. Zo houden we in de Binnenstad vast aan de huidige werkwijze. Ondernemers en inwoners hier nemen contact op met de Groencoördinator. Vervolgens wordt bekeken of een geveltuin mogelijk is en wordt deze aangelegd door een aannemer. Op deze manier kunnen we de kwaliteit van groen in het centrum beter borgen. Ook het Ebbingekwartier is uitgesloten van deze werkwijze, omdat hier geen ruimte is de grond in te gaan. Hier zijn groene initiatieven alleen

bovenop de grond mogelijk. Ten slotte moeten ook inwoners van monumentale panden en beschermde stads- en dorpsgezichten eerst een verzoek indienen bij de gemeente.

Boom-, moestuinen en groenvakken

Wanneer bewoners een gemeenschappelijk groenvak willen beplanten en onderhouden is het nodig dat zij een aanvraagformulier invullen. De coördinator groenparticipatie beoordeelt deze vervolgens en geeft advies aan de bewoners. De coördinator kan een aanvraag weigeren als deze niet aan een aantal voorwaarden voldoet (zie bijlage 2).

Het kweken van groente, fruit en kruiden verhoogt de biodiversiteit en biedt mensen de kans om gezond voedsel van dichtbij te consumeren. Verder creëert een voedseltuin een sociale ontmoetingsplek binnen de buurt, waar iedereen welkom is.

In principe leggen we geen moestuinen aan binnen de ecologische structuur van de gemeente Groningen. In deze gebieden wil de gemeente regie houden op het gebruik en het ecologisch beheer. Deze gebieden zijn te vinden op de kaart van de Stedelijke Ecologische Structuur (vanaf 2024 Gemeentelijke Ecologische Structuur). De groencoördinator toetst aanvragen hieraan en beoordeelt samen met de ecoloog of hiervan kan worden afgeweken.



Het voormalige groenplan ‘Groene Pepers’ maakte het ook al mogelijk om binnen een buurt een gezamenlijke moes-, fruit of kruidentuin aan te vragen. In buurtmoestuin Toentje kweken vrijwilligers groenten. De opbrengst ervan gaat naar de Voedselbank. Een ander burgerinitiatief is de in 2015 opgerichte Hortushof. Midden in de stad toerden bewoners braakliggende terreinen om tot een buurtmoestuin.

De groencoördinator faciliteert dit soort initiatieven, in samenwerking met de Natuur en Milieufederatie Groningen. In 2014 is het kennisplatform “Eetbaar Groningen” opgericht. Alle buurtmoestuinen, boomgarden, fruitbomen en schooltuinen zijn op de kaart gezet. Inmiddels worden in onze gemeente meer dan 70 moestuinen onderhouden.

Bij grotere groenparticipatieprojecten, zoals buurtmoestuinen, proberen we samen met minimaal drie initiatiefnemers een overeenkomst te tekenen. Om te voorkomen dat er bijvoorbeeld bij verhuizing van een van de bewoners het groen niet meer wordt beheerd. Ook willen we het saamhorigheidsgevoel in de wijk bevorderen. De overeenkomst is bedoeld om heldere afspraken te maken over het beheer van het groen.

Onderhoud parken en natuurgebieden

Indien bewoners vrijwilligerswerk willen doen in parken en natuurgebieden kunnen ze zich aanmelden via Landschapsbeheer Groningen, of zich aansluiten bij een vrijwilligersgroep. Het is ook mogelijk om zelf het initiatief te nemen tot het opzetten van een vrijwilligersgroep in hun buurt. In het Scharlakenbos is elke week een aantal mensen aan de slag. In overleg met Landschapsbeheer Groningen zijn we aan het verkennen hoe we dit soort vrijwilligers nog beter kunnen faciliteren. Omdat bewoners door betrokkenheid bij groenonderhoud meer bewust worden van het belang van landschap en natuur.

Bij werkzaamheden door vrijwilligers in natuurgebieden is het van belang dat ze begeleid worden door ervaren personeel of goede instructies krijgen. Bijvoorbeeld door medewerkers van Landschapsbeheer Groningen. Zo wordt voorkomen dat zeldzame planten onbewust worden verwijderd.

Gereedschap kan aangevraagd worden via een formulier op de website van Landschapsbeheer Groningen. Als vrijwilligers gereedschap lenen, zijn ze verantwoordelijk voor het terugbrengen ervan. Verder zijn de vrijwilligers verplicht persoonlijke beschermingsmiddelen te gebruiken. Gedetailleerde instructies zijn te vinden op de website van Landschapsbeheer Groningen.

Klimaatsubsidie

Om inwoners, bedrijven en woningcorporaties te ondersteunen bij het vergroenen verstrekken we enkele subsidies. Al meer dan 10 jaar kunnen bewoners subsidie voor het aanleggen van een groen dak aanvragen. Een groen dak buffert regenwater en voorkomt daarmee wateroverlast. Verder verkoelt het de woning in de zomer en isoleert het in de winter. Sinds 2022 is de subsidieregeling uitgebreid en kan ook subsidie worden aangevraagd voor kleinere maatregelen, zoals het planten van bomen, het vervangen van verharding door groen, berging van regenwater, het afkoppelen van een regenpijp of het aanbrengen van een groene muur. We bieden ook een korting aan voor de aanschaf van regentonnen. Met een regenton wordt regenwater opgevangen en hergebruikt worden, waarmee drinkwater bespaard kan worden.

Voor het vergroenen van schoolpleinen van basisscholen is ook een subsidie beschikbaar. Meer groen maakt het buitenspelen aantrekkelijker en biedt een mogelijkheid voor buitenlessen. Verder heeft beplanting een verkoelend effect, wat de gevoelstemperatuur in en om de school tijdens hoge temperaturen kan verlagen.

Groenprojecten in het kader van groenplan

Bij de inspraaknota van het groenplan is aan inwoners gevraagd met aanvullende groen-ideeën te komen. Deze zijn gebundeld en opgenomen in het uitvoeringsplan groen projectenboek. Inmiddels zijn de meeste van deze projecten gerealiseerd. Bij een update van het groenplan kunnen we opnieuw een dergelijke oproep doen.

2.2. Communicatie

Communicatie is een cruciaal onderdeel van groenparticipatie. Als gemeente organiseren en hosten we jaarlijks een aantal evenementen rondom vergroenen en ontsteden, om inwoners te informeren en inspireren. Hiermee bereiken we vooral inwoners die al geïnteresseerd zijn in duurzame maatregelen.

We willen juist ook bewoners bereiken die nog weinig kennis hebben over vergroenen. Om deze groep bewoners bekend te maken met duurzaamheid en klimaatadaptatie organiseren we verschillende, laagdrempelige acties. Zo werden op Valentijnsdag duurzame rozen uitgedeeld voor in de tuin. Hierbij werd ook een flyer uitgedeeld met informatie en tips over het belang van groen. Een andere jaarlijks terugkerende actie is de Duurzame Huizendag, georganiseerd door Duurzaam Groningen. Bewoners kunnen op die dag duurzame huizen en flats bekijken in Groningen en de bewoners vragen stellen. Ook konden bio-diverse tuinen worden bezocht.

Informatie over dit soort acties verspreiden we via de sociale media kanalen van Duurzaam Groningen en vanuit de gemeentelijke kanalen. Ook de wijkklimaatmonitor, die in 2023 ontwikkeld wordt, kan een rol spelen in het informeren en activeren van inwoners.

3. Financiën

De financiering voor groenparticipatie initiatieven wordt vanuit verschillende programma's van stadsbeheer, gebiedsteams en stadsontwikkeling gefinancierd.

Het GWRP levert een bijdrage aan de subsidieregeling klimaatadaptatie voor zover het om 'blauwe' maatregelen gaat (vervangen van steen door groen, afkoppelen, groene daken, waterberging). Ook de regeling Steenbreek (initiatieven om te ontstenen en te vergroenen) worden vanuit GWRP gefinancierd. De aanleg van geveltuinen en de kortingsacties voor regentonnen vallen onder het Steenbreek-budget. Totale bijdrage is 400 K subsidie klimaatadaptatie en 250 K Steenbreek.

Het Stedelijk Investerings Fonds Groen levert eveneens een bijdrage aan de subsidieregeling klimaatadaptatie en de subsidie voor groene schoolpleinen (125 K).

De gebiedsteams hebben budget om groeninitiatieven van bewoners financieel te ondersteunen. Vanuit Steenbreek kan dit worden aangevuld, ook voor de niet-steenbreek wijken. Er is geen vast bedrag voor groen vanuit de gebiedsteams, dit hangt af van de initiatieven.

Stadsbeheer heeft budgetten voor biodiversiteit en grijs voor groen. In principe kunnen deze budgetten ook ingezet worden bij groeninitiatieven.

Tot slot is er voor de komende vier jaar extra budget voor groenparticipatie in de Noordelijke wijken (125 K). De personele uren van de projectleider groenparticipatie worden gefinancierd vanuit drie programma's: leefkwaliteit, stadsbeheer en gebiedsteam (regiodeal). Op die manier blijft er voldoende uitvoeringsbudget over om aan de slag te gaan met concrete groeninitiatieven.

BIJLAGE – VOORWAARDEN EN PROCEDURES

MOESTUINEN²

Voorwaarden

- Het groen is in principe geen onderdeel van de ecologische hoofdstructuur;
- De grond blijft eigendom van de gemeente;
- Het groen moet het openbare karakter blijven behouden;
- Het gaat om kleinschalige projecten op buurtniveau;
- Minimaal drie personen dienen het verzoek voor groenparticipatie in en willen hier actief aan deelnemen;
- De activiteiten in het kader van groenparticipatie moeten bekend worden gemaakt bij alle omwonenden/belanghebbenden;
- Voor wijziging van de inrichting van de openbare ruimte moet voldoende draagvlak zijn: een meerderheid van de omwonenden heeft hier geen bezwaar tegen;
- Gemeentelijke diensten en bedrijven hebben altijd toegang tot hun kavels, leidingen en riolering. Het kan voorkomen dat de beplanting verwijderd moet worden voor werkzaamheden. De gemeente is niet aansprakelijk voor schade aan beplanting veroorzaakt door werkzaamheden aan kabels, leidingen en riolering;
- De bewoners regelen zelf de totstandkoming van het project. De gemeente scheidt de kaders en communiceert dit van tevoren met de bewoners;
- Het gebruik van kunstmest en chemische bestrijdingsmiddelen zoals insecticiden, pesticiden en herbiciden is niet toegestaan;
- Er mag geen gesloten verharding (bijv. asphalt of beton) worden aangebracht;
- Eventueel aanwezige bomen blijven in onderhoud van de gemeente;
- Het project kan worden beëindigd als niet aan één van bovenstaande voorwaarden wordt voldaan.

Procedures

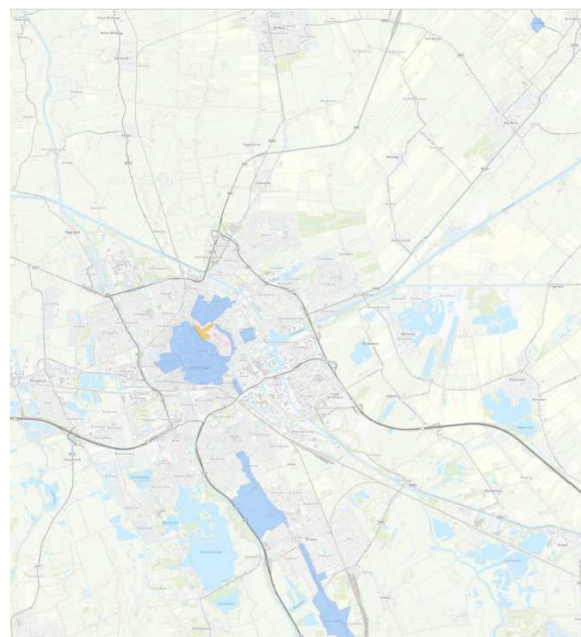
- Bewoners vullen een aanvraagformulier in. Deze wordt beoordeeld door de groencoördinator. De gemeente kan een aanvraag weigeren als deze niet aan de hierboven beschreven voorwaarden voldoet;
- Vanuit de bewoners wordt één contactpersoon aangesteld die als aanspreekpunt fungeert voor de gemeente;
- De groencoördinator is het aanspreekpunt voor de bewoners;
- Minimaal één keer per jaar heeft de groencoördinator contact met de bewoners over de voortgang en gemaakte afspraken.

² Deels overgenomen van “Groenparticipatie Beleidsnota”, p. 9

GEVELTUINEN³

Voorwaarden

- Bent u huurder? Vraag dan toestemming aan uw verhuurder voordat u een geveltuin aanlegt.
- Woont u in een monument of beschermd stadsgezicht? Neem contact met ons op, om samen te bekijken welke vergroening hier mogelijk is. Weet u niet of uw woning een beschermd stads- of dorpsgezicht is? Controleer dan op de kaart of uw woning binnen een blauw gebied staat, dat zijn de beschermde stads- en dorpsgezichten, of het oranje gebied: dat is het Ebbingekwartier. *(Afbeelding wordt kaart online)*
- Grenst de gevel van uw woning aan asfalt, betonblokken, klinkers of andersoortige ondergrond? Dan is een geveltuin waarschijnlijk niet mogelijk, neem contact met ons op om te bekijken wat wél kan.
- Een geveltuin is maximaal 45 centimeter diep, dit is afhankelijk van de loopruimte die overblijft op het trottoir. De stoep moet een toegankelijke en obstakelvrije ruimte van 1.50 m zijn. Snoei overhangende planten op tijd, zodat de stoep bereikbaar en toegankelijk blijft en overlast wordt voorkomen.
- Plant het liefst biologische planten, en in ieder geval geen prikkende struiken of planten. Pas op met klimplanten of struiken die bomen worden. Deze kosten veel onderhoud, kunnen te groot worden en de muur beschadigen.
- Zet geen hek rond de geveltuin. De geveltuin mag ook niet grenzen aan een tuin. Een geveltuin grenst altijd aan de gevel van de woning!
- Zorg altijd voor een rand/border om uw geveltuin door de tegels die u eruit haalt er rechtop omheen te plaatsen. Dit is nodig om verzakking van de stoep te voorkomen. Hoe dit moet staat beschreven in de werkwijze.
- Er mogen geen chemische bestrijdingsmiddelen gebruikt worden in de geveltuin.
- De gemeente blijft eigenaar van de grond waar de geveltuin staat. Soms moeten we werken aan kabels en leidingen onder de geveltuin. Dan zijn we niet verantwoordelijk voor beschadiging of tijdelijke verwijdering, dit wordt ook niet vergoed.



Werkwijze geveltuin aanleggen

Er wordt een filmpje gemaakt om de werkwijze nader toe te lichten.

1. Meten en stoeptegels eruit

Verwijder de (stoep)tegels tot max 45 cm vanaf uw woning, de geveltuin is niet breder dan uw huis en grenst direct aan uw woning. Zorg dat op de stoep een loopruimte overblijft van minimaal 1,50 meter (de stoeptrand telt niet mee). Zo blijft de stoep bereikbaar voor iedereen.

2. Omscheppen

Schep het zand los en maak een geul voor het maken van een border.

³ Overgenomen van "Memo Nieuwe werkwijze geveltuinen", p. 5

3. Rand/border maken

Gebruik de verwijderde stoeptegels als rand van de geveltuin. Doe dat door deze rechtop om de geveltuin te zetten, graaf ze een beetje in zodat ze stabiel staan. Zo zorgen ze voor een scheiding tussen de geveltuin en de stoeptegels. Dit is nodig zodat de stoeptegels niet wegzakken en de geveltuin mooi blijft.

4. Restant tegels hergebruiken

Vaak kun je een manier vinden om de overgebleven tegels te hergebruiken. Lukt dat niet? Breng ze dan weg naar het afvalbrengstation.

5. Tuinaarde erin

Vul de geveltuin met (bemeste) tuinaarde. Per meter geveltuin is ongeveer 100 liter aarde nodig. Stamp tussendoor de grond goed aan. Vul de geveltuin met de aarde tot dezelfde hoogte als de stoep. Denk aan het openhouden van de ventilatieroosters van uw woning!

6. Planten erin

De (vaste) planten kunnen erin. Geef de planten genoeg ruimte. Tip: Dompel de planten met de wortels onder in een emmer water voordat ze in de grond gaan. Meer tips staan op DuurzaamGroningen.nl.

7. Verzorgen en genieten

Tot slot: geef de planten regelmatig water en snoei ze (indien nodig) op tijd. Houd ook de ruimte om je geveltuin netjes. Zo geniet u en uw buurtgenoten optimaal van meer groen in de straat!