

In Groningen is iedereen veilig thuis

Actieplan huiselijk geweld, kindermishandeling en geweld tegen vrouwen

Gemeente Groningen

Actieplan huiselijk geweld en kindermishandeling gemeente Groningen in één oogopslag

Voor u ligt het actieplan van de gemeente Groningen voor de aanpak van huiselijk geweld, kindermishandeling en geweld tegen vrouwen. Hierin beschrijven we op welke manier we onze ambitie 'iedereen veilig thuis' willen realiseren.

Daarvoor is nodig dat we huiselijk geweld:

- Voorkomen
- Eerder signaleren, handelen en melden
- Stoppen
- Duurzaam oplossen

Dit geldt voor alle vormen van huiselijk geweld: **kindermishandeling**, (ex-) **partnergeweld** (waaronder **femicide**), **oudermishandeling**, **oudermishandeling** en **seksueel geweld**.

Hoe we dat het beste kunnen doen wordt gelukkig steeds duidelijker. Recente onderzoeken zoals 'Een kwestie van lange adem' van het Verwey Jonker Instituut geven ons steeds meer inzicht in wat werkt in de aanpak van huiselijk geweld. **Integraal, systeemgericht, traumasensitief** en met gebruik van ervaringsdeskundigheid zijn daarin belangrijke elementen.

Om huiselijk geweld effectief aan te kunnen pakken is een goede samenwerking tussen de professionals van de betrokken organisaties onontbeerlijk. Ook **intern** binnen de gemeente moeten we dit onderwerp **integraal en systeemgericht** aanpakken, in verbinding met domeinen Onderwijs, Sport, Openbare Orde en Veiligheid, Armoede en programma's als Kansrijk Groningen, Positief opgroeien, Kansrijke start en Veilige Steden.

In dit actieplan sluiten we aan bij wat is ontwikkeld in het regionale programma Geweld hoort nergens thuis, maar op een aantal onderdelen is het onze ambitie om te komen tot een steviger aanpak om de cirkel van geweld te doorbreken en intergenerationele overdracht van geweld te voorkomen. Vanzelfsprekend houden we daarbij rekening met het Toekomstscenario Kind- en Gezinsbescherming. We hebben onze ambities als volgt geformuleerd:

1. Voorkomen van huiselijk geweld en kindermishandeling

- In Groningen weet iedereen dat geweld in geen enkele relatie thuis hoort.

2. Eerder signaleren, handelen en melden

- Verbeterde bewustwording bij slachtoffers, omstanders en professionals over (het signaleren en melden van) huiselijk geweld, kindermishandeling en intieme terreur en de mogelijkheden voor hulp opdat er eerder wordt gesignaleerd, adequaat wordt gehandeld en sneller wordt gemeld als dat nodig is;
- Verbeterde kennis onder professionals over het werken met de Meldcode.

3. Stoppen van geweld door een effectieve aanpak

- Snel hulp achter de voordeur, want in tijden van crisis is de kans op een doorbraak het grootst;
- Integrale en systemische aanpak vanuit de visie gefaseerde ketenzorg, met deskundige ondersteuning (zo licht als mogelijk, zo zwaar als nodig);
- Vergroten van het bereik van de hulp onder slachtoffers en plegers.

4. Nazorg als preventie

- We ondersteunen bij alle gezinnen zo lang als nodig is om terugval te voorkomen.

Voor de uitvoering van dit actieplan werken we samen met onze uitvoeringsorganisatie WIJ Groningen, de regionaal werkende organisaties Veilig Thuis, de Vrouwenopvang, Centrum Seksueel geweld en onze netwerkpartners zoals de politie en de GGZ. *Met elkaar*, want voor een succesvolle aanpak hebben we iedereen nodig. Dit actieplan zal jaarlijks geëvalueerd worden, samen met de belangrijkste ketenpartners en ervaringsdeskundigen.

Inhoudsopgave

1.	Het doorbreken van de cirkel van geweld.....	5
1.1	Vormen van huiselijk geweld.....	5
1.2	Impact en urgentie - de Groningse situatie.....	6
1.3	De rol van de gemeente	7
1.4	Succesvolle interventies	7
2.	Het Gronings Actieplan 2023 -2026: Ambities & Acties.....	9
2.1	Voorkomen van huiselijk geweld.....	10
2.2	Eerder signaleren, handelen en melden	11
2.3	Stoppen van geweld door een effectieve aanpak	15
2.4	Nazorg als preventie.....	19
	Bijlagen	21
I.	Belangrijke conclusies uit Verwey & Jonker (2022), <i>'Een kwestie van een lange adem'</i>	21
II.	Overlegstructuur ter bevordering van het leren in de keten	22

1. Het doorbreken van de cirkel van geweld

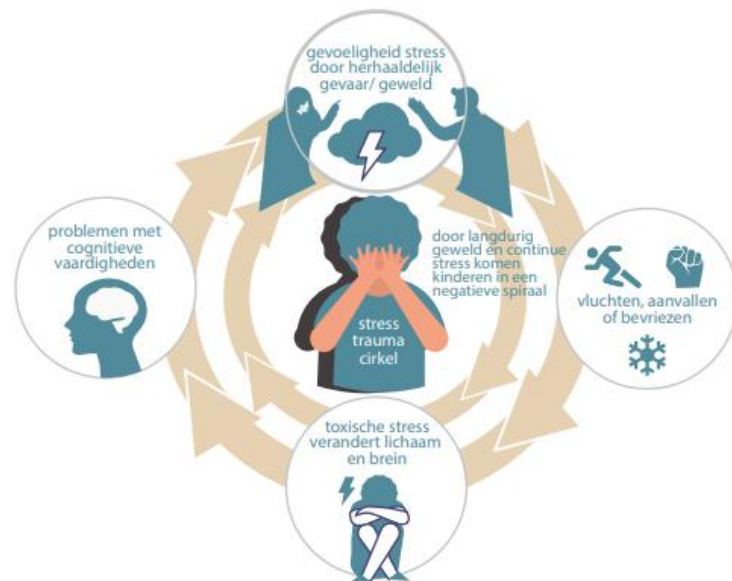
Niet op school, niet op straat, maar thuis heb je de grootste kans om met geweld in aanraking te komen. Uit onderzoek¹ blijkt dat 8 à 9% van de personen van 16 jaar of ouder in de afgelopen 12 maanden slachtoffer is geweest van één of meerdere vormen van huiselijk geweld. Dit zijn omgerekend circa 1,3 miljoen mensen. Het gaat in dit onderzoek specifiek om fysiek geweld, dwingende controle, stalking en seksueel geweld in huiselijke kring. Voor ongeveer 65% was dit structureel (bijna dagelijks, wekelijks of maandelijks).

Huiselijk geweld komt binnen alle lagen van de bevolking voor en het treft zowel mannen als vrouwen, kinderen en ouderen. Maar vooral vrouwen en meisjes zijn het slachtoffer; zij hebben vaker te maken met ernstig en structureel geweld, gepleegd door mannen. En elke acht dagen wordt een vrouw gedood, in het merendeel door haar (ex-)partner. Uit onderzoek naar kindermishandeling blijkt dat jaarlijks circa 120.000 kinderen (3%) slachtoffer zijn van fysiek geweld, verwaarlozing of seksueel misbruik of getuige zijn van geweld tussen ouders. De Nationaal Rapporteur heeft in 2020 geconstateerd dat 1 op de 3 kinderen in Nederland een fysieke vorm van seksueel geweld heeft meegemaakt. En ieder jaar overlijden er naar schatting 50 kinderen aan de gevolgen van kindermishandeling.

Als we deze cijfers vertalen naar de gemeente Groningen, dan gaat het jaarlijks om circa 16.500 inwoners >16 jaar en om 1.029 kinderen. Het aantal meldingen dat we ontvangen over huiselijk geweld en kindermishandeling steekt schril af bij deze cijfers. In 2022 heeft Veilig Thuis over 1.366 unieke “Groningse” casussen een melding ontvangen. Zelfs als we daarnaast rekening houden met het feit dat huiselijk geweld/kindermishandeling niet noodzakelijkerwijs altijd hoeft te leiden tot een melding bij Veilig Thuis, maar op een andere manier opgelost wordt, kunnen we concluderen dat maar een topje van de ijsberg aan de oppervlakte komt. En dat veel slachtoffers niet de hulp krijgen die ze nodig hebben.

Huiselijk geweld leidt niet alleen tot persoonlijk leed, maar ook tot ongelijke kansen. Uit onderzoek blijkt dat kinderen die ingrijpende jeugdervaringen meemaken, meer kans hebben op een lager schooladvies, schooluitval, een slechtere gezondheid en eerder overlijden dan kinderen die veilig opgroeien. Huiselijk geweld treft ook de samenleving als geheel. Circa 10% van het ziekteverzuim is te wijten aan huiselijk geweld en de totale maatschappelijke kosten van huiselijk geweld worden geschat op vele miljarden euro's per jaar.

Stressfactoren als armoede of werkloosheid, verslaving, psychiatrische problematiek, oorlogstrauma en een lichtelijk verstandelijke beperking verhogen de kans op problemen en (herhaaldelijk) geweld in de relatie. Deze problemen creëren op zichzelf weer geweldsomstandigheden, waardoor een cirkel van geweld ontstaat. Onze aanpak van huiselijk geweld en kindermishandeling moet worden versterkt om deze cirkel te doorbreken en intergenerationele overdracht van geweld te voorkomen.



1.1 Vormen van huiselijk geweld

Huiselijk geweld is zeer divers van aard. Het betreft (ex-) partnergeweld, kindermishandeling, geweld van kinderen tegen ouders en ouderenmishandeling. Het kent verschillende verschijningsvormen, zoals:

- Fysieke mishandeling

¹ Bron: Prevalentiemonitor huiselijk geweld en seksueel grensoverschrijdend gedrag 2020 en 2022, CBS.

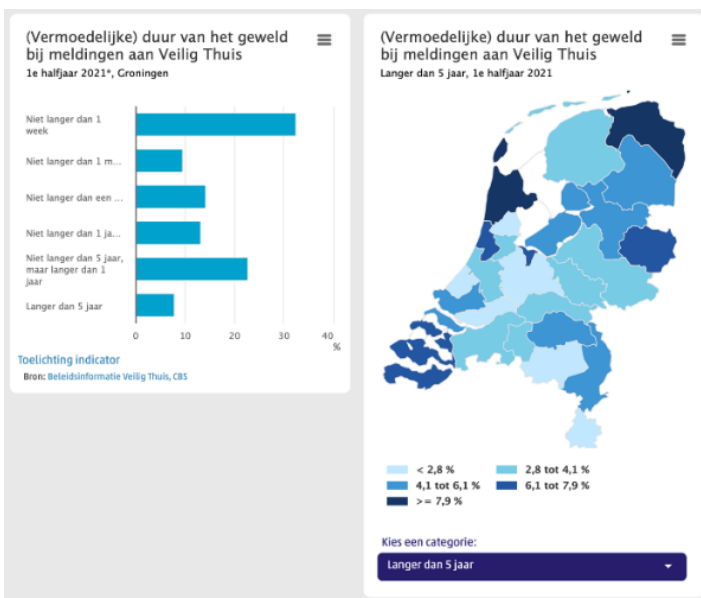
- Fysieke verwaarlozing
- Emotionele/psychische mishandeling
- Emotionele/psychische verwaarlozing
- Seksueel geweld/seksueel misbruik
- Getuige zijn van (de gevolgen van) geweld in het gezin
- Stalking
- Financiële uitbuiting

Daar waar in dit actieplan gesproken wordt over huiselijk geweld doelen wij op alle genoemde verschijningsvormen. Een essentieel kenmerk van al deze vormen van huiselijk geweld is dat het gaat om geweld in afhankelijkheidsrelaties. Het gaat om de meest belangrijke, intieme relaties die mensen hebben, waarin een patroon van geweld is ontstaan.

1.2 Impact en urgentie - de Groningse situatie

In 2019 - 2020 heeft de regio Groningen mee gedaan aan een grootschalig onderzoek van het Verwey Jonker Instituut naar de effectiviteit van de hulp bij huiselijk geweld². De uitkomsten van dit onderzoek hebben ons meer inzicht gegeven in de problematiek die speelt in gezinnen die te maken hebben met huiselijk geweld en (succesvolle) interventies die kunnen helpen het geweld duurzaam te stoppen³. In bijlage I is een uitgebreidere samenvatting opgenomen van belangrijkste conclusies uit dit onderzoek, die tevens als uitgangspunt gelden voor de Groningse aanpak van huiselijk geweld en kindermishandeling.

Uit dit onderzoek blijkt dat slechts in 29% van de gezinnen anderhalf jaar na melding bij Veilig Thuis het geweld is gestopt; 53% heeft dan nog steeds te maken met veel en ernstig geweld. Een andere belangrijke conclusie is dat vaak sprake is van complexe multiproblematiek en opeenstapeling van problemen binnen gezinnen die in beeld zijn bij Veilig Thuis. Binnen veel gezinnen speelt werkloosheid (61%), armoede (56%), problematisch alcohol gebruik en/of complexe traumaproblematiek bij één of meerdere gezinsleden (31%).



De opeenstapeling van problemen over meerdere generaties maakt dat een eenmalige interventie vaak niet voldoende is om geweld binnen deze gezinnen duurzaam te stoppen. We zien overal in het land dat het aantal hermeldingen bij Veilig Thuis minimaal een derde bedraagt van het totaal aantal meldingen. In een aantal provincies, waaronder Groningen, zien we daarnaast dat er relatief veel gezinnen zijn waarin het geweld langdurig plaatsvindt (langer dan 5 jaar). Zoals Verwey Jonker verwoordt, is het duurzaam stoppen van geweld 'een kwestie van een lange adem'. De cirkel van geweld blijkt moeilijk te doorbreken en het bereiken van structurele veiligheid binnen Groningse gezinnen vraagt om een versterking van onze aanpak.

² 'Kwestie van lange adem', Verwey Jonker Instituut, 2020.

³ Het onderzoek heeft zich gericht op gezinnen met kinderen en heeft dus geen betrekking op bijv. ouderenmishandeling.

1.3 De rol van de gemeente

Gemeenten zijn vanuit de Wet maatschappelijke ondersteuning 2015 (Wmo 2015) en de Jeugdwet financieel en organisatorisch verantwoordelijk voor het bestrijden van huiselijk geweld en kindermishandeling en het bieden van ondersteuning, hulp, zorg en opvang.

Vanuit deze wettelijke verantwoordelijkheid vervullen we verschillende rollen welke hieronder staan toegelicht. In bijlage II staat een uitgebreidere toelichting opgenomen over *hoe* we deze rollen en taken vervullen en welke organisaties daarin een rol spelen.

- De gemeente is verantwoordelijk voor de **beleidsontwikkeling** (rol 1), en voor de beleidsrealisatie.

De *beleidsdoelstelling* is helder, namelijk dat mensen zowel thuis als op straat veilig zijn in de gemeente Groningen. Wat we op hoofdlijnen moeten doen is ook helder, namelijk *voorkomen* van huiselijk geweld en kindermishandeling, en als dat niet lukt zorgen dat het *stopt* en dat we het *duurzaam* oplossen.

- We realiseren onze beleidsdoelstelling door **sturing op de uitvoering** (rol 2) in onze uitvoeringsorganisatie Wij Groningen en (samen met de regiogemeenten) in de regionale uitvoeringsorganisaties Veilig Thuis, de Vrouwenopvang en het Centrum Seksueel Geweld.
- Daarnaast zijn ook andere organisaties betrokken die cruciaal zijn voor een goede aanpak. Dit vraagt om een **regierol** (rol 3) vanuit de gemeente richting alle netwerkpartners.
- Tenslotte heeft de gemeente, net als alle (professionele) organisaties die direct in contact staan met de inwoners van Groningen, een **rol als signaleerder** (rol 4) van huiselijk geweld en kindermishandeling. Medewerkers die in contact staan met inwoners, onder andere bij directies Werk & Participatie, iederz en afdelingen leerlingzaken en burgerzaken, hebben vanuit de Wet verplichte meldcode een belangrijke rol in het signaleren en melden van huiselijk geweld.

Hiernaast heeft de gemeente een **centrumgemeentefunctie** in de regio, zowel in de hiervoor genoemde sturing op de uitvoering als in gezamenlijk beleid en activiteiten in de regio zoals beschreven in het regionaal actieplan 'Geweld hoort nergens thuis'.

1.4 Succesvolle interventies

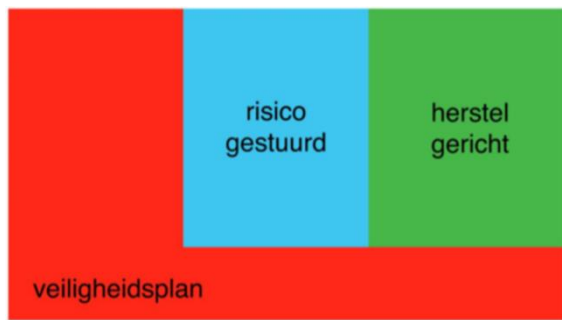
Hieronder noemen we een aantal succesvolle interventies voor de aanpak van huiselijk geweld in gezinnen die de afgelopen jaren op landelijk niveau zijn ontwikkeld en beschreven. Een groot deel van deze interventies hebben we al geïmplementeerd in onze gemeente om gezinnen beter te ondersteunen, namelijk het systemisch werken, het werken volgens de principes van gefaseerde risicogestuurde zorg, de pleger-aanpak, krachtwerk en veerkracht. Voor MDA++ geldt dat deze verder wordt doorontwikkeld en Time-out nemen we mee in onze ambities.

- **Systemisch werken**
Huiselijk geweld wordt vaak veroorzaakt door een combinatie van factoren: de historie van betrokkenen, de overlevingsmechanismen of persoonlijkheidsvorming die dat met zich heeft meegebracht, het gezondheidsgedrag en de dynamieken die zich tussen de betrokkenen hebben gevormd. Daarom kan het geweld in de meeste gevallen niet gedefinieerd worden als een probleem dat veroorzaakt wordt door één bepaald individu binnen het gezin (de pleger), maar is het vaak een probleem van het hele gezin en de onderlinge relaties. Bij de aanpak van huiselijk geweld en kindermishandeling is het daarom van belang het gehele systeem te betrekken bij het oplossen van het geweld.⁴

⁴ Uit: regionaal actieprogramma Groningen 'Geweld hoort nergens thuis'.

- *Gefaseerde risicogestuurde zorg*

In situaties waar sprake is van huiselijk geweld of kindermishandeling dient eerst de veiligheid gerealiseerd te zijn voordat de oorzaken van het geweld kunnen worden aangepakt. Mensen kunnen



pas beginnen met oplossingen aandragen vanuit eigen mogelijkheden en behoeften en herstellen als ze zich veilig voelen en er sprake is van samenwerking met de hulpverlening.

Daarom is het van belang dat hulpverleners uitgaan van gefaseerde risicogestuurde ketenzorg: (directe)veiligheid staat voorop, gevolgd door risicogestuurde zorg, het realiseren van herstel en het borgen van een waakvlamfunctie. Het veiligheidsplan is de rode draad bij al het handelen van de

professionals.⁵

- *Pleger-aanpak*

Carrousel groepen: vrijwillige groepstraining voor mannen die betrokken zijn bij huiselijk geweld. Deelnemers krijgen meer inzicht in het ontstaan van huiselijk geweld en het eigen aandeel daarin en leren om grensoverschrijdend gedrag te voorkomen.

COSA-project: voor ex-veroordeelde zedenplegers. Het doel van dit project is het voorkomen van terugval in plegergedrag. Door middel van vrijwilligers wordt de ex-veroordeelde geholpen in het (opnieuw) opbouwen van een sociaal netwerk. Vaak is dat niet meer aanwezig door het gepleegde seksueel geweld.

- *MDA++*

Multidisciplinaire Aanpak voor gezinnen met structureel (vaak al generaties lang) huiselijk geweld en complexe problematiek waarbij een vast team met specialistische kennis (LVB, verslaving, psychiatrie), Veilig Thuis, politie en OM samen met het gezinssysteem zonder wachttijd werken aan het oplossen van de geweldsproblematiek.

- *Krachtwerk en Veerkracht*

Krachtwerk is een begeleidingstraject voor vrouwen in de opvang en Veerkracht is gericht op de kinderen van deze vrouwen. In Krachtwerk wordt uitgegaan van de kracht en mogelijkheden van de cliënten en hun hulpbronnen in de omgeving. Het richt zich op zelfsturing en neemt de keuzes van de cliënt zelf als vertrekpunt van de begeleiding.

- *Time-out*

Om de directe veiligheid in het gezin zo snel mogelijk te waarborgen en rust te creëren zodat hulpverlening ingezet kan worden, is een time-out een effectieve interventie. In een crisissituatie met ernstig huiselijk geweld kan hiervoor de Wet tijdelijk huisverbod ingezet worden (bestuursrechtelijke maatregel) voor max. 28 dagen. In situaties waarin (nog) geen sprake is van een huisverbod kan een time-out voorziening op vrijwillige basis een belangrijk hulpmiddel zijn. Middels een dergelijke voorziening wordt verdere escalatie voorkomen en kunnen aanwezige kinderen samen met een verzorgende ouder (meestal de moeder) thuisblijven.

⁵ Uit: regionaal actieprogramma Groningen 'Geweld hoort nergens thuis'

2. Het Gronings Actieplan 2023 -2026: Ambities & Acties

Tot op heden is onze aanpak van huiselijk geweld met name een regionale aanpak met inzet op regionale voorzieningen en activiteiten. Zo hebben we in samenwerking met de andere Groninger gemeenten vanaf 2016 gewerkt aan de doorontwikkeling van Veilig Thuis en in dat jaar is ook het Centrum voor Seksueel Geweld Groningen/Drenthe opgericht.

In de jaren daarna hebben we Intensief Casemanagement en kindhulpverlening bij huisverboden gerealiseerd. In de Vrouwenopvang is de hulpverlening aan slachtoffers en kinderen verbeterd en in 2018 zijn we gestart met de ontwikkeling van MDA++ (multidisciplinaire aanpak van ernstige, structurele casuïstiek huiselijk geweld). Vanaf 2019 hebben we samen met de Groninger gemeenten gewerkt aan de uitvoering van het regionale actieprogramma Geweld Hoort Nergens Thuis. In dat kader is veel aandacht besteed aan de kwaliteitsverbetering van lokale teams, de ontwikkeling van een regionale aanpak seksueel geweld en aan het verbeteren van de ketensamenwerking (met name Veilig Thuis – lokale teams). In onze eigen gemeente heeft Stichting WIJ Groningen de afgelopen jaren gewerkt aan de ontwikkeling van een systemische werkwijze bij geweld in afhankelijkheidsrelaties, gebaseerd op de principes van gefaseerde risicogestuurde ketenzorg.

Ondanks deze inspanningen moeten we echter op basis van de uitkomsten van het onderzoek van Verwey Jonker constateren dat deze inzet niet voldoende is om huiselijk geweld in onze gemeente uit te bannen. Het is noodzakelijk om nog meer nadruk te leggen op de lokale uitvoering, ook in het licht van het Toekomstscenario Kind- en Gezinsbescherming. In dit Toekomstscenario wordt, naast de regionale veiligheidsteams, een belangrijke rol toebedeeld aan de lokale teams; deze zullen in staat moeten worden gesteld om veiligheidsvraagstukken in gezinnen duurzaam op te lossen.

In dit hoofdstuk geven we aan wat onze ambities zijn, wat we al doen op de benoemde thema's en welke acties daarnaast noodzakelijk zijn.

Daarbij staat voor ons één centrale ambitie voorop, namelijk het verhogen van het aantal signalen en meldingen. Huiselijk geweld, kindermishandeling en geweld tegen vrouwen mag in Groningen geen privéprobleem achter de voordeur blijven; we willen als samenleving onze verantwoordelijkheid hierin nemen, zodat slachtoffers én plegers de noodzakelijke ondersteuning krijgen en toekomstige generaties behoed worden voor huiselijk geweld.

Gemeentelijke ambities 2022-2026

Onze ambities zijn geformuleerd langs de volgende actielijnen:

- Voorkomen van huiselijk geweld;
- Eerder signaleren, handelen en melden;
- Stoppen van geweld door een effectieve aanpak;
- Langer erbij blijven - nazorg als preventie.

Voor alle doelgroepen en vormen van huiselijk geweld is inzet in al deze fasen gewenst. Onze ambities hebben betrekking op kindermishandeling, (ex-) partnergeweld, ouderenmishandeling, oudermishandeling en seksueel geweld. Daarbij merken we op dat de aanpak van seksueel geweld (zowel binnen als buiten afhankelijkheidsrelaties) onlangs apart is uitgewerkt in een *regionaal* actieplan dat door de Groninger gemeenten is vastgesteld in maart 2023. We vinden het van belang om dit thema specifiek ook in dit actieplan te benoemen, dus we hebben de acties die betrekking hebben op seksueel geweld binnen afhankelijkheidsrelaties in dit actieplan meegenomen.

2.1 Voorkomen van huiselijk geweld

“Gelijke kansen voor alle kinderen gaat niet alleen om een wieg bij ouders die hoog of laag op de sociale ladder staan. Het gaat misschien nog wel meer over opgroeien in een liefdevol en veilig gezin. We weten namelijk steeds beter dat kinderen die opgroeien met geweld, verwaarlozing of een opeenstapeling van problemen zoals armoede, werkloosheid, verslavings- en psychiatrische problemen van ouders daar later in hun leven veel last van kunnen hebben.

Kinderen die ingrijpende jeugdervaringen meemaken, hebben meer kans op een lager schooladvies, schooluitval, een slechtere gezondheid en ze gaan uiteindelijk zo'n zes jaar eerder dood dan kinderen die veilig opgroeien. Superoneerlijk allemaal, maar de dagelijkse realiteit van heel veel gezinnen, waarin deze problemen vaak van generatie op generatie worden doorgegeven” (Augeo)

Natuurlijk willen we huiselijk geweld, kindermishandeling en geweld tegen vrouwen liever voorkomen dan achteraf aanpakken. Preventie heeft in dit kader betrekking op:

- Het bevorderen van goede partnerrelaties en goed ouderschap;
- Voorkomen van escalatie bij disbalans tussen draagkracht en draaglast;
- Voorkomen van herhaling van geweld.

Vaak wordt onderscheid gemaakt tussen primaire preventie (algemene maatregelen gericht op de hele bevolking), secundaire preventie (gericht op specifieke risicogroepen) en tertiaire preventie (maatregelen gericht op het voorkomen van herhaling). In deze paragraaf gaan we in op primaire en secundaire preventie. Tertiaire preventie komt aan de orde in de actielijnen Stoppen van geweld en Nazorg.

Bij preventie dienen we ons ook te realiseren dat het ontstaan (en voortduren) van huiselijk geweld vaak te maken heeft met machtsverschillen en traditionele opvattingen over mannelijkheid en vrouwelijkheid. En een cultuur waarin grensoverschrijdend (seksueel) gedrag, seksisme en ongelijkheid tussen mannen en vrouwen normaal is, biedt een voedingsbodem voor huiselijk geweld. Zo blijkt uit een onderzoek in 2017 onder ruim 3.000 Nederlanders dat bijna 1 op de 3 Nederlanders geweld tussen (ex-)partners onder bepaalde omstandigheden acceptabel vindt. En 1 op de 20 jongeren vindt verkrachting van een vrouwelijke partner aanvaardbaar. Preventief beleid dient dus ook aandacht te besteden aan deze rolopvattingen.

Op haar 16e ging Ellen weg bij haar ouders omdat ze verliefd werd op een tien jaar oudere man. Ze trok meteen bij hem in, dat leek haar de ultieme vrijheid. Achteraf gezien stapte ze in een heel ongelijke situatie, vindt ze. ‘Hij was veel ouder dan ik, had al een inkomen terwijl ik niets verdiende en het was zijn huis waar ik introk. Ik was heel beschermd opgevoed, had geleerd om anderen voor te laten gaan, bescheiden te zijn en zelf niet op de voorgrond te treden. Het liefst wilde ik een traditioneel gezinnetje vormen: hij een baan en ik de zorg voor de kinderen’.

Ellen trouwde en toen ze 18 was, werd ze voor het eerst moeder. Een paar jaar later kregen zij en haar man een tweede kind. Intussen ging hun relatie niet goed. Elke keer als haar man werk had, werd hij weer ontslagen. Hij ging steeds meer drinken en gedroeg zich dan agressief. ‘We hadden in de laatste jaren van ons huwelijk wekelijks heftige ruzies waarbij hij gewelddadig werd. Hij sloeg mijn hoofd tegen de muur, kneep mijn keel dicht of sleepte me aan mijn haren door de kamer. Heel vernederend. ‘Wat ben je voor een kutwijf, je kunt niet eens koken,’ zei hij dan. Al waren die ruzies vaak ‘s nachts, de kinderen hebben er toch veel van meegekregen. Dat vind ik vreselijk, maar kan ik niet meer ongedaan maken’.

Uit: Augeo magazine, maart 2022

Wat gebeurt er nu op preventie algemeen:

- Met gemeentelijke programma's als het armoedebeleid, Kansrijk Groningen, Kansrijke Start, Positief Opgroeien, Grip en Glans, Mantelzorgondersteuning, Meerjaren Programma Psychisch Kwetsbaren, Veilig sportklimaat en Sociale Basis richten we ons op het versterken van kwetsbare personen en/of gezinnen en het bouwen van steunstructuren, laagdrempelige hulp, en daarmee op het voorkomen van huiselijk geweld;
- Hulp en begeleiding bij (complexe) echtscheidingen, zodat de risico's op escalatie minder worden;
- Voor kinderen die getuige zijn geweest van huiselijk geweld zijn preventieprogramma's beschikbaar binnen WIJ Groningen (zie ook Actielijn Nazorg);
- WIJ Groningen heeft contactpersonen gekoppeld aan alle basisscholen in de gemeente, die met hun expertise ondersteunen op vraagstukken m.b.t. de ontwikkeling en veiligheid van kinderen.

Wat gebeurt er nu op preventie kindermishandeling:

De gemeente Groningen heeft zich de afgelopen jaren, naast de regionale aanpak, in het bijzonder gefocust op kinderen. Er zijn investeringen gedaan vanuit eigen middelen die specifiek gericht zijn op preventie en vroegsignalering van kindermishandeling. We hebben vanuit deze aanpak geïnvesteerd in de samenwerking met het onderwijs en in kennis en betrokkenheid bij een veelheid aan maatschappelijke partners. Daarbij is specifieke aandacht geweest voor de groep kinderen uit gezinnen waarbij sprake is van complexe scheidingen, Kinderen van Ouders met Psychische Problematiek ('KOPP') en Kinderen van Ouders met een Verslaving ('KOV'). Vanuit de GGD is er de interventie Nu niet zwanger (gericht op kwetsbare jonge mensen met complexe problematiek). In de wijk Selwerd/Paddepoel wordt vanuit WIJ Groningen i.s.m. scholen en de gemeente ingezet op een project vroegsignalering van ontwikkelingsproblemen, met het doel dit in alle wijken in te voeren.

Ambitie 2023 – 2026

- In Groningen weet iedereen dat geweld in geen enkele relatie thuis hoort.

Nieuwe acties

- Brede educatieve campagne het hele jaar rond gericht op preventie van huiselijk geweld, met name geweld tegen vrouwen en meisjes;
- Samen met de andere gemeenten in de regio richten we ons op de preventie van seksueel geweld, als onderdeel van "het Gronings offensief seksueel geweld".

2.2 Eerder signaleren, handelen en melden

"Mijn hulpverlening vond mij 'als een dood vogeltje op de bank' bij de aanmelding. Na jaren van geweld en intimidatie. Hij gooide mijn spullen door het huis, naar mij of sloeg het huisraad stuk. Ik deelde weleens een klap uit, maar dat viel in het niet met hoe hij mij sloeg en schopte en dan soms glimlachte en wegliep. Ik weet dat ik een sterke en slimme vrouw ben, maar alles kan stuk en het moment dat mijn hulpverlener zei; nu is het klaar, nu moet je weg is mijn redding geweest."

Cliënt Vrouwenopvang Groningen

Uit onderzoek⁶ blijkt dat de meerderheid van de slachtoffers van huiselijk geweld vooral praten met personen in het eigen, informele circuit (vrienden, partner en andere gezins- of familieleden). Slechts een klein deel van de slachtoffers consulteert een professionele hulpverlener zoals (huis)arts, psycholoog of het

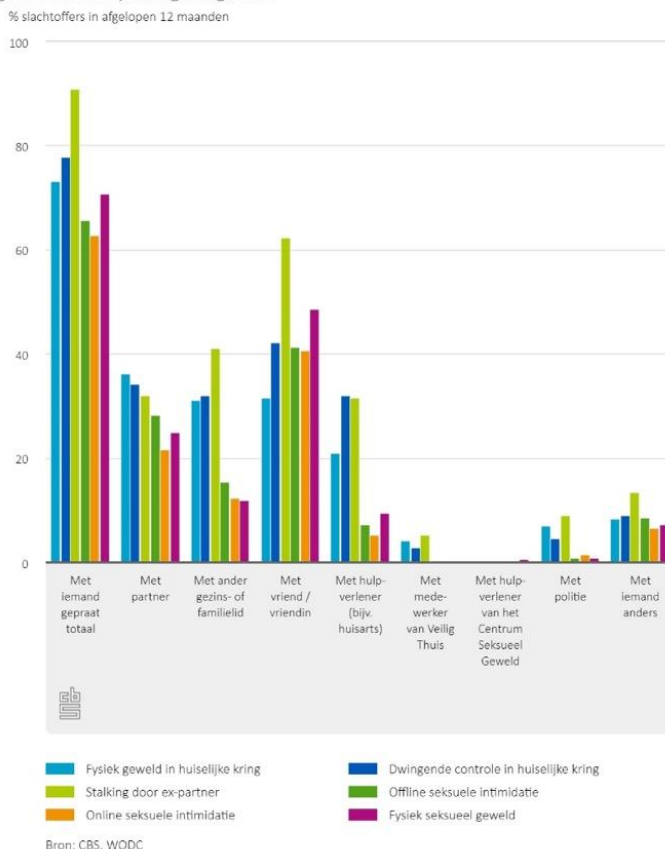
⁶ 'Slachtofferschap van huiselijk geweld' (L. van Eijkern, R. Downes, R. Veenstra) 2018.

maatschappelijk werk. Met instanties als de politie, Veilig Thuis of het Centrum Seksueel Geweld wordt naar verhouding weinig contact gelegd.

Uit onderzoek⁷ naar de rol van huisartsen bij het melden van huiselijk geweld blijkt dat schaamte een belangrijke reden voor slachtoffers is om het geweld niet met de huisarts te bespreken. Ook blijkt dat slachtoffers van partnergeweld er wel met de huisarts over zouden willen praten, maar dit niet uit zichzelf doen. De drempel om Veilig Thuis te consulteren voor advies of om een melding te doen ligt nog altijd hoog. Gemiddeld gaan er 72 (!) geweldsincidenten vooraf aan een melding bij Veilig Thuis.

In bewustwording over wat het kan betekenen om wél te praten, hulp te vragen of een melding te maken valt nog veel te winnen. De rol van omstanders en professionals in het signaleren en melden van huiselijk geweld blijft dus van wezenlijk belang, ook om te voorkomen dat huiselijk geweld verder escaleert.

10.6.1 Gepraat over huiselijk geweld en seksueel grensoverschrijdend gedrag, 2022



	Stap 1 Signaleren	Signalen in kaart brengen
	Stap 2 Overleggen	Overleg met een collega en raadpleeg eventueel Veilig Thuis
	Stap 3 Bespreken	In gesprek gaan met betrokkenen
	Stap 4 Afwegen	- Heb ik (zie stap 1-3) een vermoeden van huiselijk geweld of kindermishandeling? - Heb ik een vermoeden van acute of structurele onveiligheid?
	Stap 5 Beslissen	<p>2. Is hulp verlenen of organiseren (ook) mogelijk?</p> <p>Hulpverlenen is mogelijk als:</p> <ul style="list-style-type: none"> - De professional effectief/ passend hulp kan bieden of organiseren - De betrokkenen meewerken aan de geboden of georganiseerde hulp - De hulp leidt tot duurzame veiligheid <p>Als hulp verlenen op basis van een van deze punten niet mogelijk is, is melden bij Veilig Thuis noodzakelijk.</p>

Neem twee beslissingen

1. is melden noodzakelijk?

- Bij acute onveiligheid
- Bij structurele onveiligheid

Meldcode huiselijk geweld en kindermishandeling

De Wet meldcode helpt professionals bij vermoedens van huiselijk geweld, ouderenmishandeling of kindermishandeling. Aan de hand van de 5 stappen van de meldcode bepalen professionals of ze een melding moeten doen bij Veilig Thuis en of er voldoende hulp kan worden ingezet. Het gaat hierbij niet alleen om vermoedens van fysiek geweld, maar ook om vermoedens van psychisch of seksueel geweld en vermoedens van verwaarlozing.

Het werken met de Meldcode is verplicht voor professionals in de gezondheidszorg, het onderwijs, de kinderopvang, maatschappelijke ondersteuning, jeugdhulp en justitie.

⁷ 'Vrouwelijke slachtoffers van huiselijk geweld zoeken meestal geen hulp bij de huisarts' (Babette C. Drijber, Udo Reijnders, Manon Ceelen) 2009.

Femicide

In dit kader is het ook belangrijk om de risico's op femicide te onderkennen. Femicide (het doden van vrouwen en meisjes vanwege hun sekse) komt wereldwijd op grote schaal voor; naar schatting worden jaarlijks circa 45.000 vrouwen omgebracht door hun partner of familielid. In Nederland gaat het om circa 43 vrouwen per jaar. In meer dan 85 procent van de gevallen is de dader iemand uit de eigen familie of vriendenkring. In meer dan 50 procent is het de eigen partner of ex-partner. Bij mannelijke slachtoffers van moord was minder dan 5 procent van de gevallen de (ex)partner de dader.

Uit onderzoek naar daderprofielen blijkt dat in een deel van de femicide-zaken geen eerdere signalen van huiselijk geweld op te merken zijn.⁸ Dit maakt het nemen van maatregelen gecompliceerd. Het deel dat gepaard gaat met voorafgaand huiselijk geweld is vaak wel duidelijker zichtbaar voor omstanders en hulpverlening. Vaak is hier sprake van intieme terreur: een ernstige vorm van partnergeweld met een patroon van controle en dwang. Vooral bij het in gang zetten van een scheiding kan de ex-partner ertoe overgaan om door middel van stalking de controle over de vrouw terug te krijgen en wanneer dit niet het gewenste resultaat heeft, besluiten om de vrouw te doden. Naast stalking zijn ook verwurging en seksueel geweld rode vlaggen bij het herkennen van een risico op femicide.

Wat gebeurt er nu:

- Training en deskundigheidsbevordering van professionals en vrijwilligers op het gebruik van de Meldcode huiselijk geweld/kindermishandeling;
- We leiden aandachtsfunctionarissen op in het onderwijs (PO, VO, MBO) en het sociaal domein (regionaal). We organiseren voor de ruim 100 opgeleide aandachtsfunctionarissen netwerkbijeenkomsten en deskundigheidsbevordering;
- Gemeente Groningen neemt deel aan Orange the World met campagne-activiteiten, samen met ons netwerk binnen en buiten de gemeente;
- We organiseren jaarlijks een voorlichtingscampagne in de Week tegen Kindermishandeling. WIJ Groningen verzorgt tijdens deze week voorlichtingslessen op scholen (PO en VO) over het thema kindermishandeling en huiselijk geweld.

Specifiek op signaleren risico's femicide:

- Kenniskring stalking: organisaties waaronder Veilig Thuis, politie, OM, Zorg en Veiligheidshuis, Raad voor de Kinderbescherming, VNN, Slachtofferhulp, Reclassering, Lentis en WIJ Groningen zijn sinds 2022 betrokken in een netwerk waarin kennis wordt gedeeld en een routekaart stalking is ontwikkeld. Ook de vrouwenopvang en gemeente Groningen zullen hierbij aansluiten;
- In stalkingszaken wordt door de politie de SASH-ricicotaxatie gebruikt om de ernst van de zaak in te kunnen schatten.

Ambities 2023 – 2026

- Huiselijk geweld wordt door slachtoffers, omstanders en professionals meer gesignaleerd en sneller gemeld. Dit zou moeten leiden tot een verhoging van het aantal signalen bij WIJ Groningen en mogelijk ook een stijging van het aantal meldingen bij Veilig Thuis⁹;
- Alle professionals in de daartoe aangewezen sectoren maken gebruik van de meldcode huiselijk geweld/kindermishandeling;
- Alle wijkgebonden professionals in de persoonlijke dienstverlening (zoals kappers, pedicures etc.), met name in de noordelijke wijken, herkennen de signalen van huiselijk geweld/kindermishandeling en weten waar naartoe ze kunnen doorverwijzen voor hulp;
- Professionals veiligheid en zorg, omstanders en potentiële slachtoffers herkennen de signalen van intieme terreur, stalking en de risico's op femicide en weten waar men terecht kan voor hulp.

⁸ 'Een nieuwe typologie van partnerdoding', Universiteit van Leiden, 2022.

⁹ Een situatie van huiselijk geweld hoeft niet per se gemeld te worden bij Veilig Thuis, maar kan ook in minder ernstige gevallen worden opgepakt door een lokale professional. Idealiter wordt er meer gesignaleerd, opgepakt en zodanig aangepakt dat het niet leidt tot meer meldingen bij Veilig Thuis.

Nieuwe acties

Publieksvoorlichting

- We organiseren effectieve voorlichting gericht op slachtoffers, met name in de noordelijke wijken zodat zij beter weten waar ze hulp kunnen krijgen.

Deskundigheidsbevordering

- We investeren in de training van een brede groep professionals, werkzaam in het onderwijs, de zorg, maatschappelijke organisaties, de uitvoer van de gemeente Groningen, de Groningse uitvoeringsorganisaties en de persoonlijke dienstverlening in de noordelijke wijken. Het gaat om kennis over huiselijk geweld/kindermishandeling, risicofactoren, herkennen van signalen en werken met de Meldcode. Daarnaast krijgen professionals training in gespreksvoering om zo handelingsverlegenheid weg te nemen;
- We leiden meer professionals op tot aandachtsfunctionarissen in de eerste kring voor alle leeftijdsgroepen: scholen, kinderopvang, huisartsen, vrijwilligers, (mantel-)zorg, uitvoeringsdiensten gemeenten en richten een gemeentelijk Platform van aandachtsfunctionarissen in ten behoeve van het blijvend leren en ontwikkelen.

Specifiek op ouderenmishandeling:

- We investeren in het aanpakken van ouderenmishandeling binnen de gemeente Groningen, aansluitend bij het regionale plan van aanpak ouderenmishandeling dat in 2023 wordt ontwikkeld. De focus ligt in de eerste plaats op het verbeteren van de signalerings- en meldingsbereidheid rond ouderenmishandeling en het ondersteunen van de aanpak tegen financiële uitbuiting.

Specifiek op schadelijke traditionele praktijken:

- Intensiveren van de aanpak schadelijke traditionele praktijken, een verzamelterm voor vormen van onderdrukking en geweld tegen kinderen (vooral meisjes) en vrouwen die voortkomen uit traditie, cultuur, religie of bijgeloof. Het kan dan bijv. gaan om huwelijksdwang, gedwongen achterlating, vrouwelijke genitale verminking en eermoorden. Eind dit jaar wordt een apart regionaal actieprogramma schadelijke praktijken gestart, waarvoor vanuit het landelijk programma Geweld hoort nergens thuis in 2022 door het Ministerie van VWS (incidentele) middelen zijn ontvangen.

Specifiek op seksueel geweld:

- Onder meer met behulp van ervaringsdeskundigen wordt breed ingezet op het bespreekbaar maken van seksueel geweld in diverse organisaties;
- Er wordt een structurele publiekscampagne georganiseerd;
- Er wordt voor Noord-Nederland een specialistisch team opgericht dat diagnostisch onderzoek en taxatiegesprekken kan voeren met kinderen waarbij vermoedens van seksueel misbruik zijn ontstaan zonder overduidelijke aanwijzingen;
- Hulpverleningsorganisaties worden actief ondersteund en gestimuleerd om in de intake specifiek te vragen naar eventuele ervaringen met seksueel geweld.

Specifiek op voorkomen femicide:

- Vergroten van expertise bij professionals, met name in zorg en justitie, over intieme terreur, stalking en de risico's op femicide;
- Vergroten bewustwording bij omstanders en potentiële slachtoffers over intieme terreur, stalking en de risico's op femicide samen met organisaties in de wijken en de GGD.

2.3 Stoppen van geweld door een effectieve aanpak

“We waren altijd samen. Maar na jaren van isolatie, geen contact meer hebben met mijn familie en vriendinnen en regelmatig te zijn mishandeld en bedreigd met de dood was dit het moment dat ik niet meer anders kon rende ik weg, tijdens het uitlaten van de hond, toen hij even was afgeleid. Ik heb gerend tot ik niet meer kon.”

Cliënt Vrouwenopvang Groningen

Voor een effectieve aanpak van huiselijk geweld zijn de volgende werkzame elementen van groot belang:

1. Snel erbij: hulpverlening is het meest effectief als deze snel na een incident ingezet kan worden;
2. Inzet van gespecialiseerde hulp;
3. Eén casusregievoerder per gezin/huishouden, die met betrokken hulpverleners en alle gezinsleden afstemt over een gezamenlijk plan, met aandacht voor alle levensgebieden;
4. De hulp is gericht op het hele systeem, óók op de kinderen en de pleger (en de interactiepatronen tussen alle betrokkenen binnen het systeem), en ook op een domein overstijgende, integrale aanpak van risicofactoren;
5. Werken volgens de visie gefaseerde ketenzorg: eerst directe veiligheid, daarna duurzame veiligheid en traumahulp. Als er volgens de principes van de gefaseerde ketenzorg *multidisciplinair, intersectoraal en systeemgericht* wordt gewerkt, ontstaat er ruimte om onveiligheid gezamenlijk te adresseren en het natuurlijke proces van herstel van gezinsleden te ondersteunen.

Bereik van de hulp

Veel mensen die betrokken zijn bij huiselijk geweld worden, ondanks het grote aanbod, niet goed bereikt door de huidige hulpverlening. Uit een onlangs uitgevoerd onderzoek in opdracht van het Ministerie van VWS¹⁰ blijkt dat vooral te gelden voor specifieke groepen (waaronder plegers, mensen met een lichamelijke of verstandelijke beperking, mensen die de Nederlandse taal niet machtig zijn en/of een migratieachtergrond hebben). Mede vanwege de afhankelijkheidsrelatie tussen pleger en slachtoffer is het proces van hulp zoeken vaak een complex en langdurig proces dat weken, maanden of jaren in beslag kan nemen. Veel mensen hebben in de verkenningsfase nog geen duidelijke hulpvraag, willen of kunnen nog geen concrete stappen zetten, maar hebben wel behoefte aan ‘onthulling’, contact en een luisterend oor, buiten kantoortijden. Meer begeleiding naar de juiste hulp, meer outreachende hulp en de inzet van een buddy, ervaringsdeskundigen en lotgenotencontact kunnen daarbij helpend zijn.

Mede naar aanleiding van dit onderzoek wordt nu vanuit het Landelijk Netwerk Vrouwenopvang aan een plan gewerkt voor het realiseren van ‘anonieme online hulp’ dat 24/7 bereikbaar is met een landelijke website, een telefoonnummer en een chatfunctie. Op deze manier wil men in een vroeg stadium slachtoffers bereiken die nu niet door Veilig Thuis en hulpverlening bereikt worden. De verwachting is dat op korte termijn een concreet voorstel wordt voorgelegd aan de centrumgemeenten in VNG-verband.

Risicofactoren

Uit het Verwey Jonker onderzoek is gebleken dat er een duidelijke relatie is tussen bepaalde risicofactoren (persoonlijkheid van de ouders, het zelf meegemaakt hebben van kindermishandeling in de jeugd, alleenstaand ouderschap, armoede, en werkloosheid) met het geweld in het gezin en het problematisch drankgebruik van de (ex)partner. Maar het lijkt dan vooral te gaan om de cumulatie van deze risicofactoren; het verminderen van de cumulatie van risicofactoren heeft een positieve invloed op het verminderen van traumaklachten en opvoedstress en het verbeteren van de veiligheidsbeleving en kwaliteit van leven van de ouders. Dit betekent dat een integrale aanpak noodzakelijk is waarbij ook de risicofactoren worden aangepakt.

Hulp aan kinderen

Verder blijkt uit dit onderzoek dat maar liefst 50% van de kinderen geen formele hulp heeft ontvangen in de anderhalf jaar na melding bij Veilig Thuis. Terwijl 68% van deze kinderen bij de eerste melding te maken

¹⁰ ‘Laagdrempelige hulp voor slachtoffers en plegers van geweld in afhankelijkheidsrelaties’, Verwey Jonker Instituut, 2023.

heeft met meerdere vormen van geweld (psychisch geweld in combinatie met fysiek geweld, of verwaarlozing, of partnergeweld). Dit leidt tot traumaklachten, onveilige hechting en emotionele onveiligheid. De resultaten van het onderzoek laten zien dat kinderen vaak een vergeten groep zijn als slachtoffer van huiselijk geweld. Dit is des te schrijnender nu genoegzaam bekend is dat slachtoffers van kindermishandeling een grotere kans hebben om in hun latere leven zelf geweld te plegen ('intergenerationele overdracht van geweld'). Dit is met name ook vaak het geval bij seksuele kindermishandeling; we zien met regelmaat dat plegers van seksueel geweld eerder slachtoffer waren. Ook blijkt dat als slachtoffers van seksuele kindermishandeling geen adequate hulp krijgen het risico bestaat dat zij op latere leeftijd opnieuw slachtoffer worden.

Jurgen maakte al in zijn jeugd veel geweld mee. Zijn vader had een drankprobleem en sloeg Jurgens moeder. Ook was hij agressief richting Jurgen en zijn zus. Op zijn 18e kreeg Jurgen een relatie met een meisje dat ook een jeugd vol huiselijk geweld achter zich liet. Ze kampte met een sociale angststoornis, bleef het liefst binnen. Dat vond Jurgen fijn, want hij was bang om haar kwijt te raken. Intussen zakte Jurgen steeds verder af. Hij zat in een wereld waar veel drugs werd gebruikt, zijn beste vriend werd doodgeschoten in de kroeg en hij had geen werk meer. 'Toen mijn vriendin en ik zo op elkaars lip zaten, escaleerde het. Tijdens die ruzies kon ik mijn emoties niet op een normale manier uiten. Daardoor kreeg zij een paniekaanval en lag ze helemaal verstijfd op de grond terwijl ze niets meer zei. Als ik haar niet kon bereiken, was ik bang dat ik haar kwijt was. Dan ging er bij mij een knop om en het enige wat ik nog kon was slaan en schoppen.'

Het dieptepunt bij Jurgen kwam toen na vijftien jaar gebeurde wat hij nooit had verwacht: zijn vriendin ging toch bij hem weg. Hij sloot zichzelf op in huis, kreeg hevige stressklachten en belandde op de bodem van een put. 'Het muurtje dat ik om mijn angsten had gebouwd, brak af. Ik moest steeds huilen, dat deed ik anders nooit. Emoties tonen vond ik altijd een zwakte. Een man moest werken en het geld verdienen voor zijn gezin, en niet huilen. Nu merkte ik dat ik nog steeds die kleine bange jongen was die in bed wachtte tot zijn vader thuiskwam. Dat had ik allemaal weggestopt achter stoer gedrag, middelengebruik en medicijnen.'

Uit Augeo Magazine, maart 2022

Aandacht voor plegers

Voor een effectieve aanpak van huiselijk geweld is aandacht en hulp voor plegers noodzakelijk. Zij zijn onderdeel van het gezinssysteem en wanneer zij niet goed betrokken worden, kan duurzame veiligheid niet bereikt worden. Daarbij dient aandacht te zijn voor het feit dat in de meeste relaties met huiselijk geweld, beide partners agressief zijn. De man slaat het hardst en is het meest gewelddadig, maar soms gebruikt de partner ook fysiek geweld. Vaker doet ze andere dingen die bijdragen aan escalatie. Zoals het vernederen of buitensluiten van haar man.¹¹

M.b.t. plegers van seksuele kindermishandeling moet de aanpak er ook op gericht zijn om hen weer als volwaardige burgers op te nemen in de samenleving. We zien nog te vaak dat plegers worden geïsoleerd en gestigmatiseerd. Juist hierdoor is de kans op een recidive groot.

"Achter de term 'pleger' gaat een grote diversiteit aan mensen schuil. We denken bij plegers vaak aan mannen. Dat heeft te maken met gender: de sociaal-culturele rollen die we als samenleving aan mannen en vrouwen toeschrijven. Het plegen van geweld past beter bij de mannelijke rol; het zijn van slachtoffer beter bij de vrouwelijke. De uitwerking van gender is echter niet absoluut en ook niet eendimensionaal, en het is belangrijk om daar bij de invulling van het begrip pleger en bij de pleger-aanpak rekening mee te houden. Lang niet alle plegers zijn man, lang niet alle slachtoffers zijn vrouw. Onze eigen vaak te smalle opvattingen van wie en wat een pleger is, dragen ertoe bij dat we schadelijk gedrag (de onveiligheid) over het hoofd zien. Zoals bijvoorbeeld een pleger van intiem terrorisme bij complexe scheidingen of bij moeders die hun kinderen verwaarlozen en slechts opvoedondersteuning wordt ingezet zonder hulp voor de eigen persoonlijke problematiek van de moeder. Een systeemgerichte blik voor alle plegers draagt bij aan het stoppen van geweld en aan duurzame veiligheid, maar de aanpak kan hierbij niet eenvormig zijn. Zo is bij de groep waarbij de pleger het slachtoffer manipuleert, controleert en/of belaagt ('dwingende controle' en stalking door een (ex-) partner) mediatie of systeemtherapie niet helpend en vergroot die zelfs de schade. Het gaat om een samenhangende systeemgerichte benadering op maat."
Uit: Focus op 'de pleger' – deel van het geheel, juli 2021

¹¹ Hoogleraar Arno van Dam in Augeo Magazine, maart 2022.

Wat gebeurt er nu:

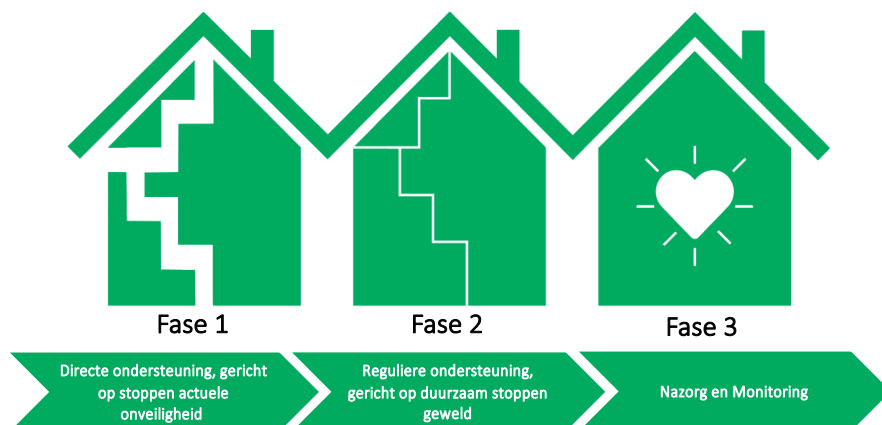
Sneller

- Continue inzet op het verminderen van de wachtlijsten bij Veilig Thuis;
- Bij Veilig Thuis worden spoedmeldingen direct en crisismeldingen en 'disclosures' van slachtoffers uiterlijk binnen 24 uur in behandeling genomen;
- Veilig Thuis en WIJ Groningen zijn binnen de gemeente de nieuwe werkwijze van de overdrachtstafels stapsgewijs over de hele stad aan het uitrollen, zodat hulp en begeleiding sneller ingezet kan worden. Er is gestart in de noordelijke wijken en aan het eind van het jaar is deze werkwijze in alle wijken ingevoerd;
- Vrouwen kunnen hun huisdier(en) meenemen naar de Vrouwenopvang of er wordt (met ondersteuning van Stichting Mendoo) een veilige opvang georganiseerd.

Effectieve aanpak

- We werken samen met WIJ Groningen aan continue verbetering van de aanpak huiselijk geweld met gebruik van het landelijk vastgesteld Kwaliteitskader Werken aan Veiligheid;
- Binnen WIJ Groningen is een systemische werkwijze ontwikkeld, gebaseerd op de visie gefaseerde ketenzorg om geweldspatronen te doorbreken;

Werkwijze WIJ Groningen na melding van geweld in afhankelijkheidsrelatie



Het stappenplan is niet statisch; de ernst of urgentie van de situatie vraagt soms om flexibel met de volgorde van de stappen om te gaan.

- Toepassing van de Wet tijdelijk huisverbod bij acuut, ernstig huiselijk geweld. Daarbij wordt Intensief Casemanagement (ICM) en kindhulpverlening ingezet en zijn voor plegers opvangplekken binnen de Maatschappelijke Opvang beschikbaar gedurende het huisverbod;
- We faciliteren op regionaal niveau een 2-jarige pilot waarbij de expertise vanuit de Vrouwenopvang ambulant kan worden ingezet bij gezinnen die dat nodig hebben;
- We faciliteren in 2023 op regionaal niveau een pilot van Stichting Mendoo die gericht is op het vergroten van de expertise van professionals over de relatie tussen dieren mishandeling en huiselijk geweld;
- We implementeren het regionale actieplan tegen seksueel geweld 'Gronings Offensief';
- De Vrouwenopvang en de Reclassering organiseren zgn. Carrousel groepen voor plegers;

- We continueren de MDA++ aanpak voor de meest complexe en langdurige HG-casuïstiek;
- In het regionaal Actie-overleg wordt er door Veilig Thuis, politie, OM, Reclassering en de Raad voor de Kinderbescherming samengewerkt in casuïstiek waar sprake is van een samenloop van straf en zorg en/of bij (vermoedens van) een strafbaar feit. Het belangrijkste doel is samen werken aan directe veiligheid voor alle betrokkenen en de eerste onderzoekshandelingen (straf en/of zorg) en interventies veilig, snel en doeltreffend in te zetten;
- In het strafrechtelijk kader biedt de Reclassering voor plegers van partnergeweld de training 'Beëindiging Onderling Relationeel Geweld' aan.

Specifiek voor kinderen

- Voor kinderen die huiselijk geweld hebben meegemaakt zijn verschillende interventies beschikbaar: Veerkracht (voor kinderen in de vrouwenopvang), de zgn. Kikker-groepen (4-7 jaar) en Vingers in je oren (8-12 jaar) binnen Wij Groningen. Bij een huisverbod wordt naast het intensief casemanagement ook kindhulpverlening ingezet.

Specifiek op aanpak femicide/stalking

- Slachtoffers van stalking worden door politie geïnformeerd over Slachtofferhulp Nederland die helpt met gratis juridische ondersteuning en psychosociale bijstand.

Ambities

- Snel: het streven is dat er zo snel mogelijk na een incident/melding professionele hulp achter de voordeur is;
- Integrale en systemische aanpak met inzet van deskundigen vanuit de visie gefaseerde ketenzorg en het principe 1 gezin-1 plan- 1 regisseur;
- Het bereik van de hulp onder slachtoffers en plegers wordt vergroot.

Nieuwe acties

- Samen met de WIJ, VTG en de politie werken we toe naar een aanpak waarbij er binnen 48 uur na een politiemelding bij Veilig Thuis professionele hulp achter de voordeur is;
- Professionals binnen WIJ Groningen worden verder getraind in systemisch werken en gefaseerde ketenzorg bij huiselijk geweld;
- We stimuleren traumasensitief werken, niet alleen voor kinderen maar met name ook voor de ouders, in voorliggend veld, lokale teams en bij specialistische hulp;
- We gaan samen met WIJ Groningen inzetten op het verbeteren van de hulp aan kinderen die te maken hebben met huiselijk geweld: kinderen worden beter betrokken in het hulpverleningsproces, ze krijgen indien nodig specialistische hulp en ondersteuning van een steunfiguur;
- We zetten in op herprioritering binnen de WIJ opdat er extra capaciteit wordt ingezet in de noordelijke wijken, waar sprake is van ernstige risicofactoren huiselijk geweld, zoals bijvoorbeeld armoede;
- We gaan samen met WIJ Groningen (en Veilig Thuis) inzetten op doorontwikkeling van de aanpak ter versterking van de effectiviteit: reflectief leren via gezamenlijk onderzoek op casusniveau;
- We gaan samen met WIJ Groningen inzetten op het sneller organiseren van specialistische hulpverlening (lvb, verslaving, trauma etc.) en betere samenwerking in het netwerk;
- We onderzoeken de mogelijkheden voor inzet van intensief casemanagement bij andere (ernstige) casuïstiek, niet zijnde een huisverbod zoals bij stalking/dreiging van femicide;
- We gaan met de politie en Veilig Thuis afspraken maken over een betere benutting en ook meer preventieve inzet van de Wet tijdelijk huisverbod.

Specifiek t.a.v. geweld tegen vrouwen

- We realiseren laagdrempelige hulp voor slachtoffers van huiselijk geweld (met name vrouwen en mensen met een migratie achtergrond) met inzet van expertise en ervaringsdeskundigen. Hierbij betrekken we ketenpartners zoals de Vrouwenopvang en WIJ Groningen waardoor snel vervolgacties in gang kunnen worden gezet. In het verlengde hiervan onderzoeken we de mogelijkheid om te komen tot

een voorziening waarbij de belangrijkste ketenpartners onder één dak gehuisvest zijn en dat makkelijk toegankelijk is voor slachtoffers;

- We stimuleren gendersensitief werken;
- We onderzoeken of er draagvlak is voor een taskforce geweld tegen vrouwen op 3 Noord niveau met ketenpartners vanuit zorg en veiligheid;
- We gaan samen met ervaringsdeskundigen onderzoeken op welke manier we beter kunnen interveniëren in risicovolle situaties m.b.t. femicide;
- We implementeren binnen de gemeentelijke dienstverlening een werkwijze waarmee we de anonimiteit kunnen waarborgen van slachtoffers van huiselijk geweld, zodat ex-partners niet via de gemeente informatie kunnen verkrijgen.

Specifiek t.a.v. seksueel geweld

- In aanvulling op de reguliere hulpverlening aan slachtoffers wordt onder meer m.b.v. lotgenotencontact en ervaringsdeskundigen het hulpaanbod aan slachtoffers, plegers en naasten verder verbeterd;
- Er wordt een laagdrempelig steunpunt in de provincie opgezet waar alle Groningers terecht kunnen voor vragen en advies over seksueel geweld.

Specifiek t.a.v. plegers

- We realiseren een aantal time-out plekken (ter voorkoming van verdere escalatie) met inzet van systemische hulpverlening voor alle gezinsleden;
- We onderzoeken op welke manier we de hulp aan plegers kunnen verbeteren, ook met inzet van ervaringsdeskundigen. Daarbij betrekken we de bouwstenen zoals die zijn beschreven in het rapport "Focus op 'de Pleger' – deel van het geheel". Deze bouwstenen sluiten aan bij het Kwaliteitskader werken aan veiligheid lokale (wijk)teams.

2.4 Langer erbij blijven - nazorg als preventie

Het aantal meldingen is landelijk hoog (meer dan 30%), wat onder andere een teken kan zijn van terugval/recidive. Ook uit het Verweij Jonker onderzoek blijkt dat het zeer moeilijk is om de cirkel van geweld volledig te doorbreken. Wat helpt is om na de beëindiging van de hulp langer een vinger aan de pols te houden en met een zekere regelmaat vast te stellen hoe het gaat. Nazorg werkt als preventie van terugval.

Wat gebeurt er nu:

- Cliënten die de Vrouwenopvang verlaten, worden nog een aantal maanden begeleid vanuit de Vrouwenopvang;
- Veilig Thuis monitort, conform het handelingsprotocol, de eigen vervolgstappen gedurende max. anderhalf jaar na de overdracht aan de lokale hulpverlening.

Ambitie

- In gezinnen is huiselijk geweld duurzaam beëindigd.

Nieuwe acties

- We maken mogelijk dat WIJ Groningen intensiever en langduriger betrokken kan blijven bij gezinnen, om terugval te voorkomen. We doen hiervoor een extra inspanning in met name in de noordelijke wijken. We monitoren bij Veilig Thuis de meldingen, om vast te stellen of deze aanpak effect heeft en uitbreiding nodig is;
- We maken afspraken met WIJ Groningen over de monitoring van situaties waar sprake was van ernstige casuïstiek om te voorkomen dat huiselijk geweld opnieuw escaleert;

- We onderzoeken aan de hand van casuïstiek hoe we in gevallen van structureel geweld (herhaalde meldingen van politie) de samenwerking tussen WIJ, Veilig Thuis en de politie kunnen verbeteren en maken afspraken over de gewenste aanpak bij hermeldingen;
- De hulp aan kinderen middels de Kikkergroepen en Vingers in je oren wordt in de noordelijke wijken maximaal ingezet.

Tot slot

In dit actieplan hebben we beschreven welke acties wij nu op lokaal niveau noodzakelijk vinden om huiselijk geweld, kindermishandeling en geweld tegen vrouwen duurzaam te beëindigen. Maar ook op landelijk niveau staat de aanpak van huiselijk geweld op de politieke agenda en we verwachten dat er onder meer t.a.v. de aanpak van seksueel geweld, stalking en schadelijke praktijken aanvullende programma's worden ontwikkeld. Daarnaast is het Toekomstscenario Kind en Gezinsbescherming relevant, dat als doel heeft de aanpak van onveiligheid te verbeteren, in het bijzonder door versterking van de samenwerking binnen het netwerk. De hieruit voortvloeiende acties voor de lokale aanpak met onze ketenpartners zullen we betrekken in de jaarlijkse doorontwikkeling van ons eigen actieplan.

Bijlagen

I. Belangrijke conclusies uit Verwey & Jonker (2022), 'Een kwestie van een lange adem'

1. Complexe multiproblematiek van gezinnen bij melding

Bij ongeveer een derde van de gezinnen (31%) die bij Veilig Thuis zijn gemeld is sprake van complexe traumaklachten bij (één van de) kinderen en/of (één van) de ouders. In 48% van de gezinnen is sprake van onveilige hechting tussen ouder(s) en kind(eren) en bij 46% van de gezinnen is sprake van emotionele onveiligheid bij (minimaal één van) de kinderen. Bij twee derde van de gezinnen (66%) is sprake van een cumulatie van risicofactoren.

Naast werkloosheid (61%), armoede (56%), verslavingsproblematiek en complexe trauma's (31%) zijn ook afhankelijkheid, problematische echtscheiding, stress als gevolg van multiproblematiek, slechte huisvesting, drank- en drugsgebruik, gedrags- en opvoedproblemen, tolerantie ten aanzien van geweld, psychische of psychiatrische problematiek en/of een verstandelijke beperking bekende risicofactoren. De context waarbinnen het geweld plaatsvindt zegt iets over de problematiek die op dat moment op de voorgrond staat en welk type hulp geboden is. Geweld dat uit onmacht of frustratie voortkomt (bijv. door echtscheiding, langdurige zorg, opvoedproblematiek of stress door gestapelde problematiek), vraagt om een andere aanpak dan geweld bedoeld om te controleren en manipuleren (intieme terreur).

2. Werkzame elementen in de aanpak van huiselijk geweld

Uit het onderzoek van het Verwey Jonker blijkt dat na melding bij Veilig Thuis en de acties die daarna ingezet worden een duidelijke afname te zien is van zowel partnergeweld als kindermishandeling, maar toch duurt nog steeds in de helft van de gezinnen het geweld wel voort. Verwey Jonker stelt dat voor een succesvolle aanpak van huiselijk geweld het volgende van belang is:

- De samenwerking is multidisciplinair en systeemgericht (gelet op de complexiteit van de problematiek) en de casusregie is belegd bij één partij;
- Alle professionals die met deze gezinnen werken, hebben voortdurend aandacht voor de veiligheid in gezinnen. Het geweld moet bespreekbaar worden gemaakt;
- Gespecialiseerde kennis (zoals binnen MDA++ en de Vrouwenopvang) heeft een positief effect op het verminderen van geweld in gezinnen;
- Een zorgvuldige screening op traumaklachten en op onderliggende problematiek is noodzakelijk (goede taxatie en deskundigheid aan de poort);
- Kinderen worden gesproken en krijgen hulp waar nodig;
- Er is meer aandacht voor de hulp aan en begeleiding van plegers;
- Begeleiding is een kwestie van lange adem;
- Time out plegers.

Dit laatste blijkt uit het vervolgonderzoek dat is gedaan naar aanleiding van 'Een kwestie van lange adem', en hangt samen met het feit dat pas na het stoppen van geweld het welzijn toeneemt, en er soms een time out nodig is, waarbij er letterlijk afstand is tussen de pleger en gezin. Deze time out kan vrijwillig zijn of door een huisverbod, afhankelijk van hoe acuut de situatie is. Parents houses, die tijdelijke woonruimte bieden aan ouders met kinderen die zich in een echtscheiding situatie bevinden, kunnen hier ook een bijdrage aan leveren.

II. Overlegstructuur ter bevordering van het leren in de keten

Overleg	Agenda
In de stad	
Afstemmingsoverleg WIJ (voorheen WIJ Samen)	- Voortgang Focuspunt Geweld Hoort Nergens Thuis (eens per kwartaal)
Beleidsoverleg WIJ Groningen	- Nieuwe ontwikkelingen - Ontwikkelen Monitor Aanpak Huiselijk Geweld (o.a. t.b.v. voortgang Focuspunt) - Voortgang verbeterplan Kwaliteitskader/zelfscan
Ontwikkeloverleg WIJ-VT (Politie op afroep)	- Stimuleren leren en ontwikkelen in het netwerk - Samenwerkingsafspraken WIJ-VT - Voortgang Verbeterde Aanpak (binnen 24 uur) - Inzet en samenwerking ICM (eerder samen op, ook beschikbaar maken voor andere vormen van geweld) - Samenwerken in specifieke expertketens (intiem terreur, eegerelateerd, strafbaar) - Herhaalde zorgmeldingen politie & meldingen Veilig Thuis - Consequenties Toekomstscenario
Afstemmingsoverleg Frontoffice Politie	- Voortgang ontwikkelagenda 'Veiligheid Voorop' in stad (en regio)
Netwerkoverleggen aandachtfunctionarissen	- Leren in de keten van (vroeg)signalering en vervolg
In de regio	In de regio
BOOGO SOO AO Z+V	- Beleidskeuzes, inzet middelen - Governance VT, VO, CSG
Beleidsgroep Huiselijk Geweld i.o. (doorontwikkeling van voorheen GHNT en voorbereidingsgroep)	- Nieuwe ontwikkelingen (e.g. Toekomstscenario) - Gezamenlijke aanpak, in het verlengde van de afspraken van GHNT, zoals - Samenwerkingsafspraken - Spoor 1 (complexe casuïstiek actieonderzoek) - Spoor 2 (MDA++) - Ambtelijke voorbereiding BOOGO/SOO/AO Z+V