

PLAN VAN AANPAK
GRONINGEN



PREVENTIE

**MET
GEZAG**





Halt.



JEUGDBESCHERMING NOORD



OPENBAAR MINISTERIE



Groningen, april 2023

Nicole Noordhof
Quin Genee
Koen Jongsmā
Lieuwe Rozema

Inhoudsopgave

Voorwoord	6		
1		2	
Probleemanalyse	8	Doelen, meetbare resultaten en activiteiten	43
1.1 Lokale situatie	8	2.1 Interventies	43
Regiofunctie		Interventie 1: Gebiedsmanager Veiligheid	
Woningnood		Interventie 2: Beleidsadviseur jeugd OOV	
Vastgoed		Interventie 3: Intensieve Jongerencoaching	
1.2 Criminele gelegenheidsstructuren	9	Interventie 4: Preventie en Vroegsignalering Basisschool	
Risicofactoren		Interventie 5: Inzet jeugdboa's en jongerenwerk	
Zorgelijke ontwikkelingen		Interventie 6: Repressieve aanpak harde kern	
Twee casussen		Interventie 7: Spreekuren Halt	
Coalitieakkoord		Interventie 8: Gedragsinterventies door sport	
1.3 Focus op Groningen-Noord	13	Interventie 9: Trainingen cybertoezicht en licht verstandelijke beperking	
Leefbaarometer		Interventie 10: Uitrollen Brede Jeugdoverleggen	
Kwaliteit van leven		Interventie 11: Privacyreglementen voor alle relevante overleggen	
Jeugdoverlast		Interventie 12: Schooluitval/Thuiszitterspact	
Zicht op risicjongeren		Extra interventie: Fulltime gegevensanalist	
Jonge aanwas in de drugshandel		2.2 Overzicht interventies en kosten	49
Jeugdige verdachten		2.3 Interventies vanuit partners justitiële keten	50
Wijkoverstijgend		Onderzoek bureau Beke	
1.4 Keten jeugd en veiligheid	21	Inzet jeugdreclassering	
Urgentie		Inzet volwassenenreclassering	
Basisbouwstenen		Interventies vanuit het Openbaar Ministerie	
Overige interventies binnen de keten jeugd en veiligheid		Interventies vanuit de politie Noord-Nederland	
Randvoorwaardelijke Interventies vanuit andere beleidsterreinen op risico- en beschermende factoren		Wijkrechtspraak	
Overlegorganen		2.4. Overzicht kosten interventies vanuit partners justitiële keten	61
Onderzoek			
Gebiedsgericht werken			
Witte vlekken in de keten			
1.5 Vergroten zicht op risicjongeren	36		
Preventie en Vroegsignalering Basisschool			
Breed Jeugdoverleg			
Problematische jeugdgroepen in de noordelijke wijken			
Selectiemethoden jongeren			

Inhoudsopgave

3	Betrokken partijen, rollen en verantwoordelijkheden	62	8	Monitoring en evaluatie	77
3.1	Kernpartners	63	9	Cofinanciering	79
	Zorg- en Veiligheidshuis				
	WIJ Groningen				
	Politie Noord-Nederland				
	Openbaar Ministerie				
	Gemeente Groningen				
	Lokale driehoek				
3.2	Ketenpartners in de eerste schil	65		Bijlagen	80
	Halt			Bijlage 1.	
	Gecertificeerde Instellingen			Positief Opgroeien - Preventief integraal jeugdbeleid Gemeente Groningen 2022 – 2032	
	Scholen			Bijlage 2.	
	Drie reclasseringsorganisaties 3RO			Handleiding Risicojeugd Overleg	
	GGD Groningen			Bijlage 3.	
3.3	Ketenpartners in de tweede schil	66		Interventies aanpak problematische jeugdgroepen en erkende jeugdinterventies	
3.4	Overige ketenpartners	67		Bijlage 4.	
3.5	Knelpunten bij ketenpartners	67		Thuiszitterspact 2018	
4	Afbakening	68		Bijlage 5a.	
5	Omgeving Preventie met Gezag	69		Onderzoek invloed criminele netwerken in de wijk	
5.1	Nationaal programma Leefbaarheid en Veiligheid	69		Bijlage 5b.	
5.2	Aansluiten bij overige nationale programma's	70		Criminele jeugdgroepen in een gedigitaliseerde samenleving	
5.3	Brede criminaliteitspreventie	70		Bijlage 6a.	
6	Planning	72		Grip op jeugdcriminaliteit	
6.1	Planning eerste vier jaar	72		Bijlage 6b.	
6.2	Langetermijnplanning	73		Ondermijnende Criminaliteit.	
7	Governance en Communicatie	74		Bijlage 7a.	
7.1	Governance	74		Screeningslijst basisschoolkinderen	
7.2	Communicatie	75		Bijlage 7b.	
				Handleiding screeningslijst	
				Bijlage 8.	
				Methodische handreiking Intensieve Jongerencoaching	
				Bijlage 9.	
				Jaarverslag Leerplicht en RMC 2020-2021	
				Bijlage 10a.	
				Kansrijk	
				Bijlage 10b.	
				Onderbouwing Jeugdreclassering Plus	
				Bijlage 10c.	
				Straatkracht	
				Bijlage 11.	
				Memo Preventie met Gezag Noord Nederland	
				Bijlage 12.	
				Toekomst met Perspectief	
				Bijlage 13.	
				Groningse Praktijken. Een analyse van (de gemeentelijke aanpak van) ondermijning in Groningen	
				Bijlage 14.	
				Eindrapport rioolonderzoek naar drugsgebruik gemeente Groningen	
				Bijlage 15.	
				Inzet Parket Noord-Nederland voor Preventie met Gezag	



Voorwoord

Groningen is een fantastische gemeente om te wonen, te werken en te zijn. Of zoals stadsdichter Myron Hamming het in zijn Ode aan Groningen verwoordde:

**Hier is een leven lang
jezelf zijn,
het mooiste dat je
worden kunt.**

Groningen is een centrumgemeente voor de regio. Daardoor zijn alle faciliteiten van een grote stad samengeballt in 171 hectare. Daaromheen liggen een weidse omgeving van eeuwenoude dorpen, grachten, rivieren, bos- en natuurgebied, met daarin zelfs een verdwaald hunebed. Vanaf de bovenste trans van de Martinitoren gezien, vormen de Waddenzee, de Dollard en het Hogeland de achtertuin.

Maar Groningen heeft ook een schaduwkant. Die van armoede, hoge werkloosheid, achterstanden en veel kwetsbare inwoners. Dit is een voedingsbodem voor ondermijning en criminaliteit, zo constateren de onderzoekers Tops en Van der Torre in het rapport '**Groningse Praktijken**'. Ondermijning en criminaliteit zijn inmiddels ook tot in de haarvaten van de Groningse samenleving doorgedrongen.

Dit vraagt om een reactie. Wij zijn nu nog op tijd om deze tendens te keren. Het landelijke programma Preventie met Gezag geeft ons de mogelijkheid om precies dat te doen: Groningen in 10 jaar tijd met gerichte interventies leefbaarder, gezonder en veiliger maken om er vooral voor te zorgen dat onze kinderen en jongeren de verleidingen van een crimineel bestaan kunnen weerstaan.

Wij willen hen samen met onze landelijke, regionale en lokale ketenpartners ondersteunen en helpen bij het maken van andere, betere en positievere keuzes in het leven. Op basis van samenwerking en vertrouwen en altijd in samenspraak met de jongeren en hun familie. Maar wel op zijn Gronings. Een tikkeltje eigengereid, wellicht een beetje eigenwijs, maar altijd 'kop d'r veur'.

Met gepaste trots bied ik u ons plan van aanpak 'Preventie met Gezag' aan.

Koen Schuiling

Burgemeester van Groningen



1

Probleemanalyse

1.1. Lokale situatie

Groningen is met ruim 230.000 inwoners de grootste gemeente en stad in Noord-Nederland en heeft veel aantrekkingskracht op mensen uit de regio en ver daarbuiten, die hier komen wonen, werken of studeren. Bijna een kwart van de inwoners is student. De gemeente Groningen omvat na de herindeling in 2019 ook de dorpen in Haren en Ten Boer.

1.1.1. Regiofunctie

Groningen vormt het middelpunt van de regionale infrastructuur, die onder meer bestaat uit een omvangrijk buitengebied met enkele zeehavens, een bloemenveiling, een luchthaven en een goede ontsluiting over weg, water en spoor, ook richting Duitsland en de Scandinavische landen. De regiofunctie van Groningen bestaat uit een groot aanbod van horeca, detailhandel, (sport)evenementen, goedkope bedrijfspanden, onderwijsinstellingen zoals de Rijksuniversiteit Groningen en Hanzehogeschool Groningen, een Universitair Medisch Centrum en een betaald voetbalorganisatie.

De legale economische mogelijkheden van deze infrastructuur worden ook benut voor invoer, uitvoer en doorvoer van drugs en andere verboden goederen door criminele (drugs)industrie.

De keerzijde van de regiofunctie is dat Groningen ook andere activiteiten als (illegale) prostitutie, pokertoernooien en drugs aantrekt. De horeca heeft een 24/7 karakter en daarmee ook de drugsmarkt. Het normaliseren van drugsgebruik onder jongeren en de toenemende vraag naar drugs trekt ook dealers (van buitenaf) aan. Vanwege de ruime openingstijden wordt de horeca ook gebruikt als ontmoetingsplaats voor criminelen.

1.1.2. Woningnood

Een toenemend probleem is het gebrek aan betaalbare (studenten)woningen. Als kennisstad trekt Groningen een grote groep (internationale) studenten naar zich toe, die vaak tijdelijke huisvesting zoeken. De gemeente kan deze groei niet bijhouden, met als gevolg een toenemende ongelijkheid in de wijken. De prijs van het wonen en leven stijgt en verdringing dreigt zowel in bestaande als in nieuwe wijken. Daardoor worden deze wijken veel minder toegankelijk voor mensen met een smalle beurs. Dit gaat gelijk op met een concentratie van kansarme inwoners. Deze processen gaan sluipenderwijs en dragen bij aan een tweedeling tussen arm en rijk.

Ook vormen deze processen een voedingsbodem voor ondermijning. Bijvoorbeeld richting kwetsbare inwoners om legale en illegale wederdiensten te leveren in ruil voor bijvoorbeeld woonruimte.

Hiermee dreigt de gemeente zich op termijn op te delen in kansrijke en kansarme wijken, zonder dat iemand daarop uit is. De scheidslijn tussen kansarm en kansrijk ligt grofweg tussen de Noordelijke wijken en de stadsdelen Centrum en Zuid.

1.1.3. Vastgoed

Particuliere vastgoedbezitters en -investeerders richten zich vanaf 2000 en de financiële crisis in 2008 vooral op de kamerverhuur en in mindere mate op horecavastgoed. Hieronder bevinden zich huisjesmelkers die weinig investeren en maximale huur vragen. En huisjesmelkers die huurders bedreigen, intimideren en wegpesten, de borg onterecht niet terugbetalen, bezittingen van huurders stelen en woonruimte laten ontruimen zonder medeweten van de huurder.

Andere vastgoedbezitters overtreden systematisch de regels bij verbouwingen of verhuurpraktijken, zonder dat er zicht is op investeringen met crimineel geld of zich laten vertegenwoordigen door bemiddelaars die alleen contante betaling accepteren. Hierdoor heeft de vastgoedbranche zich een behoorlijke machtspositie in Groningen verworven. Alleen al in fysieke zin, omdat de gemeente, de kennisinstellingen en woningzoekenden afhankelijk zijn van het aanbod aan woonruimte. Een deel van de vastgoedsector voelt zich hierdoor onaantastbaar en gedraagt zich uitdagend richting de overheid.

1.2. Criminele opportuniteitsstructuren

Uit het **rapport 'Groningse praktijken'. Een analyse van (de gemeentelijke aanpak van) ondermijning in de gemeente Groningen'** blijkt dat forse sociaal-economische ongelijkheid in Groningen ruimte biedt aan criminele opportuniteitsstructuren:

- Vanaf de jaren tachtig wordt de hennepcultuur als eenvoudige en laagdrempelige inkomstenbron ontdekt.
- Vooral jongeren en jongvolwassenen zien criminaliteit als een kans. Criminele inkomsten lossen ogenschijnlijk bestaande geldproblemen op en zorgen voor aanzien en status.
- Criminelen rekruteren drugsrunners en geldezels in achterstandswijken, vaak onder de meest kwetsbare inwoners en jongeren, zoals dak- en thuislozen, mensen met schulden en mensen met een licht verstandelijke beperking.
- Criminelen werven klanten in de achterstandswijken voor (illegale) verslavende producten. Met als gevolg dat deze klanten vaak nog verder in de problemen raken vanwege schulden, verslavings- en gezondheidsklachten.
- Goedkoop stedelijk vastgoed heeft in de loop der jaren veel huisjesmelkers naar Groningen gelokt, die hiermee een aanzienlijk deel van de (onderkant van de) woningmarkt in bezit hebben.
- Goedkoop en afgeschermd agrarisch vastgoed in de omgeving van Groningen vormt de ideale omgeving voor opslag, vervoer en productie van drugs.
- Sommige Groningers voelen een diepe afkeer tegenover de autoriteiten, mede vanwege het aardbevingsdossier en de economische achterstanden. Dit heeft gevolgen voor de manier waarop bewoners en ondernemers vertegenwoordigers van de autoriteiten bejegenen, van burgemeester en wethouder tot (jeugd)boa en fietssteward. Het ondermijnt het wettelijke gezag van deze autoriteiten.

1.2.1. Risicofactoren

Inwoners, waaronder ook jongeren, die het meest ontvankelijk zijn om richting het criminele milieu af te glijden, hebben vaak te maken met een of meer van de onderstaande problemen:

- Armoede en schuldenproblematiek
- Verslavingsproblematiek
- Psychische problematiek
- (Licht) verstandelijke beperking

In de noordelijke wijken, maar ook in andere kwetsbare wijken, zien wij deze vier risicofactoren steeds opnieuw terugkomen. In sommige gezinnen zelfs al generaties lang. De Basismonitor van de gemeente Groningen laat zien dat de inwoners van de noordelijke wijken veel te maken hebben met armoede, gezondheidsproblemen en een gebrek aan zelfredzaamheid.

De Brede Jeugdoverleggen, de aanpak problematische jeugdgroepen en onze frontliniemedewerkers en die van onze ketenpartners bevestigen dit beeld, waarbij als het om jongeren en hun gezinnen gaat vooral de licht verstandelijke beperking, de trauma's, het lage sociaal-emotionele niveau en de verslavingsproblematiek opvallen.

1.2.2. Zorgelijke ontwikkelingen

Als wij kijken naar jongeren en jongvolwassenen, dan signaleren wij samen met onze ketenpartners (**zie ook hoofdstuk 3**) een aantal ontwikkelingen waar wij ondanks al onze inzet en die van onze ketenpartners nog niet altijd een passend antwoord op hebben. Deze ontwikkelingen zijn:

- Het werven en rekruteren van jongeren verplaatst zich van de straat naar de onlinewereld. Dit proces lijkt te zijn versneld door de lock downs vanwege corona;
- Criminele organisaties hebben een neusje voor het rekruteren van jonge aanwas, met name als het om kwetsbare jongeren gaat;
- Een deel van de jongeren ontpopt zich als agressieve criminele stijger door bijvoorbeeld het plegen van straatroven en het uitdagen van gevestigde dealernetwerken. Deze fenomenen zien wij terug in de problematische jeugdgroepen;
- Jongeren komen steeds jonger in aanraking met (seksueel)geweld en criminaliteit, waarbij jongeren vaak zowel slachtoffer als dader zijn;
- Jongeren verharder en zijn steeds vaker in het bezit van steekwapens, tasers en soms zelfs doorgeladen pistolen. Het aantal steekincidenten onder jongeren neemt toe, net als (online) afpersing en sexting. De brief van 1 juli j.l. van de minister van Justitie en Veiligheid over jeugdcriminaliteit onderschrijft dit beeld en signaleert dat de jeugdcriminaliteit in omvang afneemt, maar juist in ernst toeneemt;
- Problematische jeugdgroepen van meer dan 30 jongeren zijn geen uitzondering meer;
- Het aandeel meisjes in de problematische jeugdgroepen en in de Brede Jeugdoverleggen stijgt. Wij zien ook steeds meer geweldsincidenten tussen meisjes onderling en soms zelfs tussen hun moeders;
- Jongeren zijn steeds minder aan een specifieke wijk gebonden, verplaatsen zich, onder meer via deelscooters, sneller en over een grotere afstand en maken meer dan voorheen deel uit van bredere fluïde netwerken die zich in verschillende samenstellingen en op verschillende plekken binnen en buiten de gemeente Groningen manifesteren;

- Een relatief nieuw fenomeen is dat jongeren andere jongeren dwingen om zich te verontschuldigen voor iets of op een andere manier proberen te vernederen door iemand te schoppen of te slaan. Dit alles wordt gefilmd en op sociale media gezet, waar volgers de filmpjes van commentaar voorzien. Een andere vergelijkbare trend is dat vooral meiden met elkaar vechten, hier een filmpje van maken en deze delen op sociale media. De volgers bepalen wie gewonnen heeft, de verliezer krijgt de L van loser toebedeeld en wordt met foto en een L op sociale media gezet. Om de L kwijt te raken moet je zelf ook een gevecht beginnen en dit winnen.

Deze ontwikkelingen en ook fenomenen als drill rap en 'het puntensysteem' (zie ook de casus hieronder), delen wij onder de noemer trends en ontwikkelingen met onze ketenpartners in bijvoorbeeld de Brede Jeugdoverleggen, de beleidsgroep Veiligheid op Scholen en de aanpak problematische jeugdgroepen. Bij het ontwikkelen van interventies houden wij rekening met deze trends en ontwikkelingen en passen indien nodig een bestaande interventie hierop aan of komen met een nieuwe interventie.

Een voorbeeld hiervan is dat bij de opkomst van de drill rap Halt in korte tijd een factsheet en een voorlichting over wapens en geweld heeft ontwikkeld, die meteen door scholen ingezet kon worden. Met als doel de bewustwording van jongeren over het risico van het gebruik en bezit van wapens te verhogen en daarmee ook hun weerbaarheid.

Bij de opkomst van de drill rap werd in korte tijd een factsheet en een voorlichting over wapens en geweld ontwikkeld, die meteen door scholen ingezet kon worden.



1.2.3. Twee casussen

Onlangs stak een 15-jarige jongen met een machete in op twee willekeurige voorbijgangers en mishandelde hij een leeftijdsgenoot. Een van de redenen om dit te doen was omdat hij hiermee punten kon scoren. Jongeren geven elkaar onderling namelijk punten voor het bedreigen van bijvoorbeeld de politie of leeftijdsgenoten, het plegen van geweldsdelicten en het filmen en delen ervan. De jongen woont samen met zijn vader, moeder is niet meer in beeld. Vader heeft nauwelijks nog invloed op zijn zoon en is daar laconiek onder. Het huis waarin zij wonen is verwaarloosd en vies. Ook zijn er wapens in de woning aanwezig. Het gedrag van de zoon is onvoorspelbaar. Uiteindelijk komt er een arrestatieteam aan te pas om hem thuis op te pakken. Inmiddels zit de jongen in een gesloten instelling, draagt hij een enkelband en krijgt hij begeleiding. Uit nader onderzoek blijkt dat er in het gezin van deze jongere sprake was van schulden, een verslavingsprobleem, huiselijk geweld en de jongere zelf bleek een licht verstandelijke beperking te hebben. Met andere woorden, alle risicofactoren die ervoor kunnen zorgen dat jongeren afglijden richting criminaliteit waren aanwezig.



Dit is echter niet altijd het geval. Soms zorgt een traumatische gebeurtenis voor een gedragsverandering bij een jongere. Dit overkwam de 13-jarige R. uit een van de noordelijke wijken. In zijn geval was het de scheiding van zijn ouders die hij niet had zien aankomen. Zijn gedrag escaleert in korte tijd zodanig dat hij in aanraking komt met de politie voor brandstichting, vernieling en bedreiging van een andere jongen met een mes. R. lijkt zelf niet van onder de indruk te zijn van alle politieaandacht en is niet gemotiveerd om zijn gedrag te veranderen. Hierdoor is de kans op recidive groot. Ook heeft R. zijn emoties niet in de hand en gaat hij om met een groepje jongeren dat hetzelfde gedrag vertoont als hij. Ondanks alles is het contact tussen ouders onderling en met R. goed. R. houdt zich thuis aan de afspraken van vader, heeft geen interesse in alcohol of drugs, maar lijkt wel bewust te kiezen voor het pad van geweld. R. is van mening dat ruzies die op school en buiten huis met geweld 'opgelost' moeten worden. Uiteindelijk komt R. gezien de ernst van de delicten in een Justitiële Jeugdinstelling terecht. De Raad voor de Kinderbescherming, de jeugdreclassering en het WIJ-team stellen een hulpplan op als alternatief voor het uitzitten van zijn straf. De jeugdreclassering van het Leger des Heils en de wijkagent maken afspraken met het gezin over het bieden van structuur en het accepteren van gezag.

1.2.4. Coalitieakkoord

In het coalitieakkoord 2022-2026 'Het begint in Groningen, voor wat echt van waarde is' spelen de coalitiepartijen GroenLinks, PvdA, Partij voor de Dieren, SP en ChristenUnie in op de hierboven geschetste vraagstukken en zorgelijke ontwikkelingen door uit te spreken dat zij extra willen investeren in het bestrijden van ondermijning en andere vormen van criminaliteit, zoals cybercrime en drugsgerelateerde criminaliteit. Het college ziet de vermenging van de onderwereld met de bovenwereld als een zeer zorgwekkende ontwikkeling, die de rechtsstaat in de kern bedreigt.

Ook onderkent het college de verlammeende en stressverhogende werking van armoede en schulden en is het voornemens om langdurige armoede te doorbreken via een doorbraakfonds voor mensen in complexe situaties, vroegsignalering van problematische schulden, het versnellen van toelagenprocedures en het sneller kwijtschelden van bijvoorbeeld de afvalstoffenheffing voor de laagste inkomens.

Het college trekt extra geld uit voor toezicht en handhaving, zodat de gemeente zichtbaar en benaderbaar is in buurten waar dat extra nodig is. De komende jaren investeert het college in jeugdboa's en jongerenwerkers, in toegankelijke voorzieningen, bereikbare hulp via de WIJ-teams en zeggenschap over je eigen wijk of dorp. De aanpak van wapenbezit onder jongeren en overlast door problematische jeugdgroepen blijft ook voor de komende jaren een speerpunt.

Tot slot ziet het college het ontwikkelen van sociale huurwoningen en betaalbare koopwoningen als een antwoord op de grote en onaanvaardbare verschillen tussen inwoners; sociaaleconomische verschillen, maar ook verschillen in gezondheid en levensverwachting.

Het college geeft met de ambities uit het coalitieakkoord een positieve impuls aan de keten jeugd en veiligheid, waar immers armoede, schuldenproblematiek en gezondheidsproblemen grote risicofactoren vormen voor jongeren en hun gezinnen. Vooral het aanpakken van criminele ondermijning en het verscherpen van het toezicht en handhaving sluiten naadloos aan op het programma 'Preventie met Gezag' en de uitkomsten van het rapport 'Groningse Praktijken'

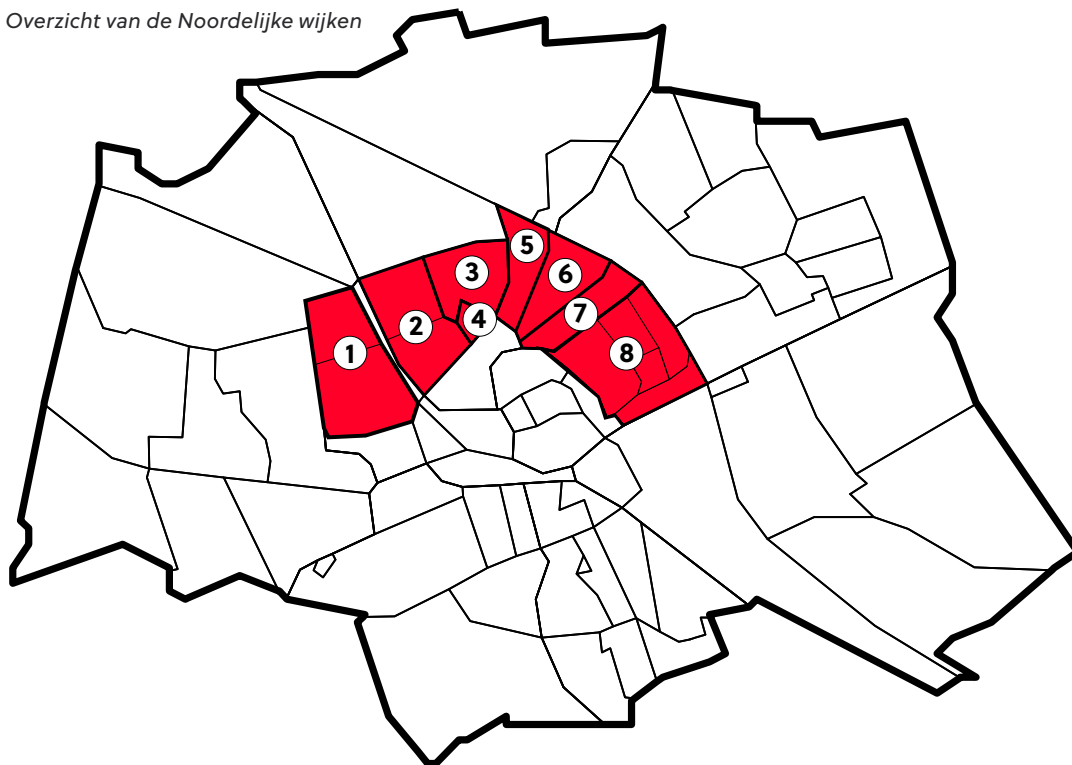
van Van der Torre en Tops over ondermijning in de gemeente Groningen. Ook qua tijdlijn loopt de uitvoering van het coalitieakkoord in ieder geval de komende vier jaar gelijk op met het programma Preventie met Gezag.

1.3. Focus op Groningen-Noord

De grens tussen kansarm en kansrijk ligt grofweg tussen het Noorden en het Zuiden van Groningen. Het is dan ook logisch om de focus van dit plan van aanpak vooral op de noordelijke wijken te leggen.

Groningen-Noord omvat verschillende typen stadswijken (zie onderstaand kaartje). In de periode 1960-1970 werden vanwege de woningnood in rap tempo drie nieuwe wijken aan de noordzijde van de stad gebouwd, te weten Selwerd, Paddepoel en Vinkhuizen. Deze wijken kenmerken zich door veel corporatieve woningbouw, functionele wijkwinkelcentra en een ruime opzet met ruimte voor auto's en groen. Deze wijken kenden dan ook een relatieve bloeiperiode in de eerste twintig, dertig jaar. Inmiddels staan deze wijken aan het begin van een derde ronde wijkvernieuwing, na ingrepen in de jaren '90 en het begin van deze eeuw. De Oosterparkwijk en De Hoogte, later gevolgd door de Indische Buurt, zijn al ontwikkeld in de jaren '20 van de vorige eeuw, toen er behoefte ontstond aan ruimere en betere woningen voor arbeiders. Kenmerkend voor deze wijken is de kleinschaligheid en het individuele karakter. Deze verschillen in ontstaansgeschiedenis zorgen ervoor dat de wijken in Groningen-Noord momenteel in andere ontwikkelfasen zitten, en ook voor deels andere opgaven staan.

Overzicht van de Noordelijke wijken

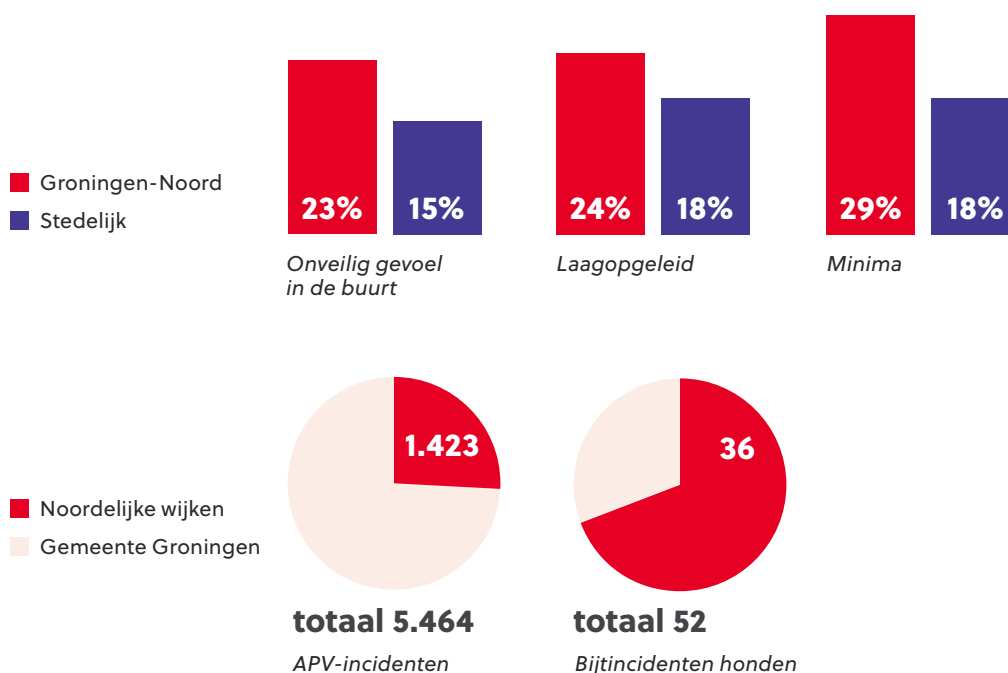


- | | |
|---------------|---------------------|
| 1. Vinkhuizen | 5. De Hoogte |
| 2. Paddepoel | 6. Indische buurt |
| 3. Selwerd | 7. Professorenbuurt |
| 4. Tuinwijk | 8. Oosterparkwijk |

De Basismonitor van de gemeente Groningen en de uitkomsten van onder meer de enquête leefbaarheid van Onderzoek Informatie en Statistiek Groningen laten zien dat deze wijken allemaal te maken hebben met problemen op het gebied van armoede, gezondheid, opleiding, werkloosheid, veiligheid, ondermijning, zelfredzaamheid en woonkwaliteit.

Dit uit zich onder meer in een lage score voor algemene leefbaarheid en veiligheid. Van de bewoners voelt 23% zich wel eens onveilig in de buurt (tegenover 15% stedelijk), 24% is laagopgeleid (tegenover 18% stedelijk) en het percentage minima bedraagt 29% (18% stedelijk). Uit analyses over onder meer kwetsbare branches, adresfraude, thuisprostitutie en drugspannen blijkt dat in Groningen-Noord ondermijning plaatsvindt. Bewoners van Groningen-Noord leven daarnaast zelfs gemiddeld 7 jaar korter, en leven 19 jaar langer in ongezondheid dan gemiddeld.

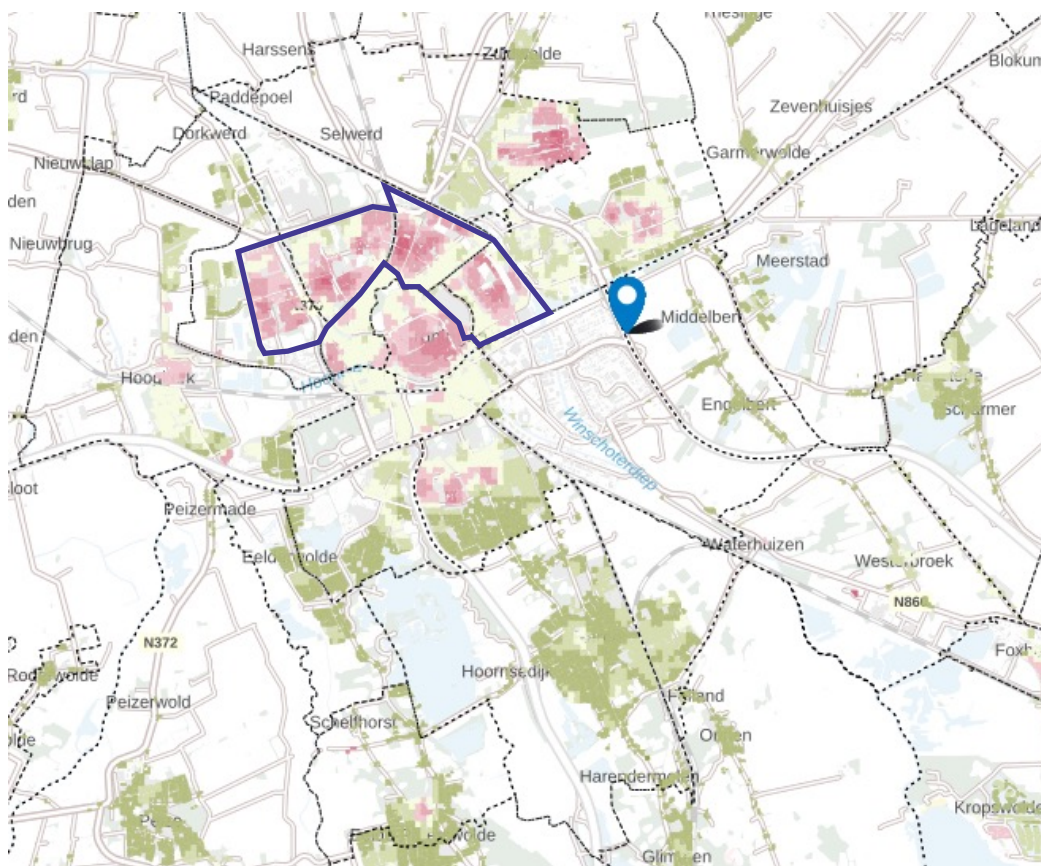
Als we inzoomen op het aantal incidenten in Groningen-Noord, dan valt op dat van de in totaal 5.464 Algemeen Plaatselijke Verordening-incidenten in de gemeente Groningen, in het jaar 2021, er 1.423 plaatsvonden in de noordelijke wijken, te weten Lewenborg, de Hunze, Karding, Beijum, Paddepoel, de Hoogte, en Selwerd. Van de in totaal 1.349 algemene overlastmeldingen in Groningen in het jaar 2021, staat Groningen-Noord na het centrum/binnenstad op de tweede plek. Daarnaast zien we dat van de 52 bijtincidenten met honden in Groningen in het jaar 2021, Groningen-Noord er weer uit springt, namelijk met 36 bijtincidenten in dat jaar.



Deze cijfers zijn een uiting van de slechte leefbaarheid in de noordelijke wijken van Groningen. Wanneer wij weer uitzoomen op het aantal incidenten, zien wij dat de leefbaarheid en veiligheid in Groningen-Noord in de greep wordt gehouden door een toename van hardnekkige, intergenerationele problemen.

1.3.1. Leefbaarometer

Aantal meldingen jeugdoverlast



Bovenstaande kaart toont de uitkomsten van de dimensie 'overlast en veiligheid' afkomstig uit de landelijke Leefbaarometer voor de gemeente Groningen (2020). De Leefbaarometer vormt een landelijke benchmark waarin de mate van leefbaarheid op statistische wijze wordt geschat¹. De kaart toont niet zozeer een directe (samengestelde) score van de hier onder vallende indicatoren, maar de mate waarin deze dimensie bijdraagt aan de uiteindelijke leefbaarheidsscore. Van (donker)rood naar (donker)groen wordt respectievelijk een (zeer) ongunstige tot (zeer) gunstige bijdrage weergegeven. Hoewel de totaalscore 'leefbaarheid' voor de meeste Groningse buurten, wijken en dorpen relatief gunstig uitvalt, ook in landelijk perspectief, laten de onderliggende dimensies wel verschillende beelden zien. De dimensie 'voorzieningen' heeft een sterk gunstige invloed op de uiteindelijke Groningse scores, de andere dimensies laten een aanmerkelijk minder positief beeld zien - zo ook de dimensie 'overlast en veiligheid'.

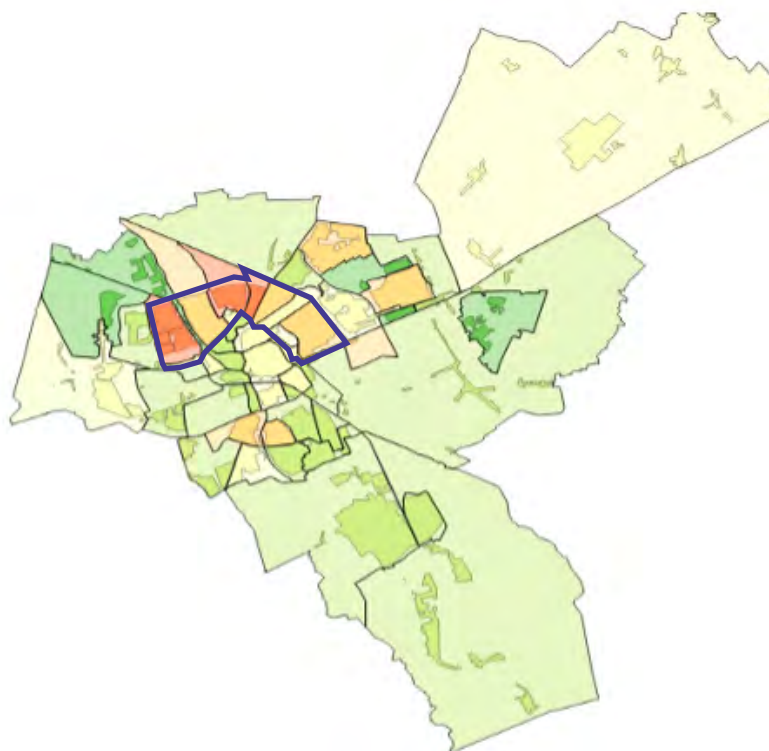
Kijken wij naar de totaalscore, maar ook naar de mate waarin onderliggende dimensies hierop invloed hebben, dan komt een goeddeels herkenbaar beeld naar voren dat ook in de eigen gemeentelijke Basismonitor wordt geschetst. Zeker op het gebied van 'sociale samenhang' en 'overlast en veiligheid' zien wij dezelfde gebieden naar voren komen die ook in het gemeentelijke beleid extra

1 <https://www.leefbaarometer.nl/home.php>

gebiedsgerichte aandacht krijgen, waaronder de buurten en wijken in 'Groningen-Noord'. Met name delen van Vinkhuizen-zuid, Paddepoel-zuid, Selwerd, De Hoogte en delen van de Indische Buurt en delen van de Oosterparkwijk scoren significant afwijkend in ongunstige zin.

1.3.2. Kwaliteit van leven

Score voor Kwaliteit van leven: het gemiddelde van de onderliggende scores



Bovenstaande kaart toont de geografische uiteenzetting van de index-scores van 'kwaliteit van leven' van de verschillende buurten, wijken en dorpen binnen de gemeente Groningen (2020). Deze index is een statistisch samengestelde score die wordt gehanteerd in de Basismonitor van de gemeente Groningen, onderdeel 'Kompas van Groningen', waar diverse items binnen de domeinen 'rondkomen', 'opgroeien', 'gezondheid' en 'meedoen' de onderliggende basis voor vormen². In totaal gaat het hier over ca. 75 sociale indicatoren, waar zowel objectieve registraties uit diverse bronnen als ook subjectieve percepties en waarderingen van inwoners onderdeel van vormen. Te denken valt aan bijvoorbeeld aandelen minimahuishoudens, jongeren zonder startkwalificatie, maar ook de waardering van de eigen gezondheid en de perceptie van mensen ten aanzien van regie over het eigen leven. De kleurschalen in de kaart zijn gebaseerd op de mate waarin scores statisch afwijken van het gemeentelijke gemiddelde, waarbij van (donker)rood naar (donker)groen respectievelijk een meer ongunstige naar meer gunstige score ten opzichte van dat gemiddelde betekenen.

2 <https://basismonitor-groningen.nl/kompasvangroningen/>

Kijkend naar de scores op dit terrein binnen de gemeente Groningen constateren wij dat er meerdere buurten en wijken in ongunstige zin een afwijking vertonen. Hierbij is onder meer een aaneengesloten cluster van buurten te zien dat zich uitstrekt van de noordwestelijke tot noordoostelijke kant van het centrum; Vinkhuizen, Paddepoel, Selwerd, Tuinwijk, De Hoogte, Indische Buurt, Professorenbuurt en Oosterparkwijk. Het betreft hier enerzijds oude stadswijken nabij het centrum volgens een stedenbouwkundige 'tuindorp' opzet en anderzijds (direct) naoorlogse uitbreidingswijken volgens een stedenbouwkundige 'stempelwijk' opzet. De betreffende gebieden zijn allen in meer en mindere mate de afgelopen decennia onder extra aandacht geweest vanuit het Grootstedenbeleid in de jaren negentig en de navolgende wijkvernieuwingsvarianten in de jaren erna. Deze cluster vormt op dit moment - als één van de 16 aangewezen Regiodeal gebieden - onderdeel van het landelijke programma Leefbaarheid & Veiligheid. Naast ingrepen in de fysieke leefomgeving richt het programma in 'Groningen-noord' zich in het bijzonder op gerichte interventies op het snijvlak van sociaal domein-veiligheid.

1.3.3. Jeugdoverlast

Aantal meldingen jeugdoverlast



Bovenstaand kaartje geeft aan uit welke wijken wij de meeste meldingen van jeugdoverlast binnenkrijgen. Ook hier valt de blauwe band ten noorden van de binnenstad op, de noordelijke wijken. De donkerblauwe gebieden, zijnde de wijken Hoogkerk en Lewenborg, vallen buiten de scope van deze aanvraag. Dit geldt overigens ook voor de wijk Wijert-Zuid ten zuiden van de binnenstad, waar momenteel ook een problematische jeugdgroep actief is. Bij dit overzichtskaartje dient bedacht te worden dat de jeugd steeds meer 'beweegt' en dat de overlast zich in toenemende mate (ook) voordoet in wijken waar de betreffende jeugd niet woonachtig is. Uit de overlastmeldingen en de Aanpak Problematische Jeugdgroepen is ons bekend dat het merendeel van de problematische jeugd woonachtig is in de noordelijke wijken.

1.3.4. Zicht op risicojongeren

Bij ongeveer 15 procent van de jongeren in de gemeente Groningen gaat het leren, het werken, het zelfstandig wonen, het aangaan van sociale relaties of het zelfredzaam zijn niet vanzelf. Bij deze kwetsbare groep loopt de weg naar volwassenheid minder soepel door de risico's die zij onderweg tegenkomen op een of meer leefgebieden. Deze risico's kunnen voortkomen uit:

- Kenmerken van de jongere zelf, bijvoorbeeld een verstandelijke, psychische of lichamelijke problemen;
- Omgevingskenmerken zoals een problematische thuissituatie, lage sociaaleconomische status of een slechte woonomgeving
- Knelpunten voortkomend uit culturele achtergrond, zoals het omgaan met negatieve beeldvorming.

Risicojongeren zijn jongeren die meerdere, vaak samenhangende en elkaar versterkende problemen ervaren, waardoor zij risico lopen op maatschappelijke uitval of verval in criminaliteit.

Ervan uitgaande dat ongeveer 15 procent van de jongeren tot de groep risicojongeren behoort, gaat het in de noordelijke wijken om een populatie risicojongeren van ruim 3.700 jongeren, waarvan 79% een Nederlandse of westerse achtergrond en 21% een niet-westerse.

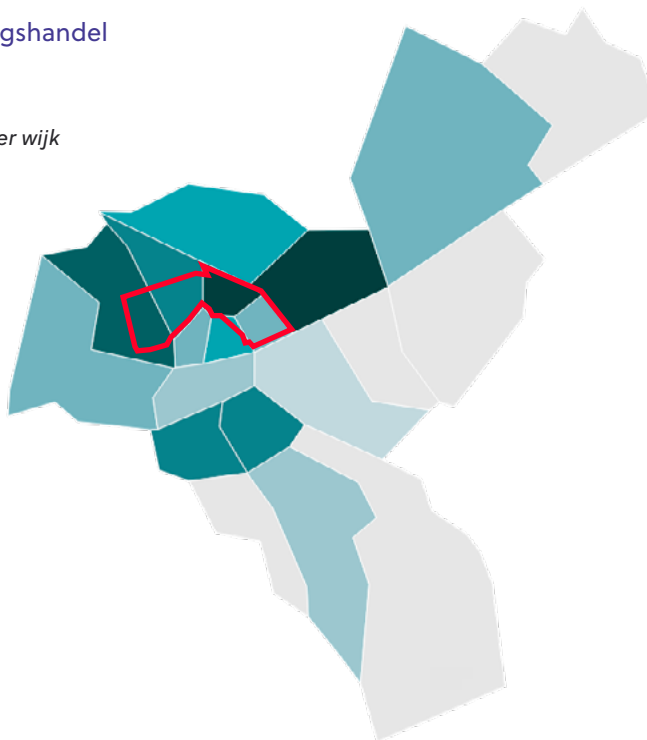
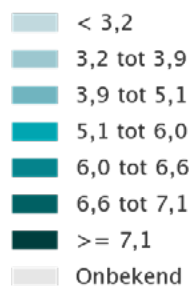
Aantal jongeren per leeftijdscategorie in de Noordelijke Wijken

	Vinkhuizen	Paddepoel	Selwerd	Tuinwijk	De Hoogte	Indische Buurt	Professo-renbuurt	Ooster-parkwijk	Totaal
0 tot 3 jaar	366	301	171	62	166	269	174	469	1978
4 tot 11 jaar	732	720	391	92	300	401	207	627	3470
12 tot 17 jaar	597	530	265	53	151	298	143	392	2429
18 tot 22 jaar	1393	1632	1020	202	394	1258	1527	1448	8874
23 tot 26 jaar	1075	1221	737	204	619	1221	1163	1691	7931
	4163	4103	2584	613	1630	3447	3214	4627	24682

Aangezien de hierboven genoemde 15% een gemiddelde is, is het aannemelijk dat het aantal risicojongeren in de Noordelijke Wijken hoger ligt.

1.3.5. Jonge aanwas in de drugshandel

Percentage hoog-risico jongeren per wijk



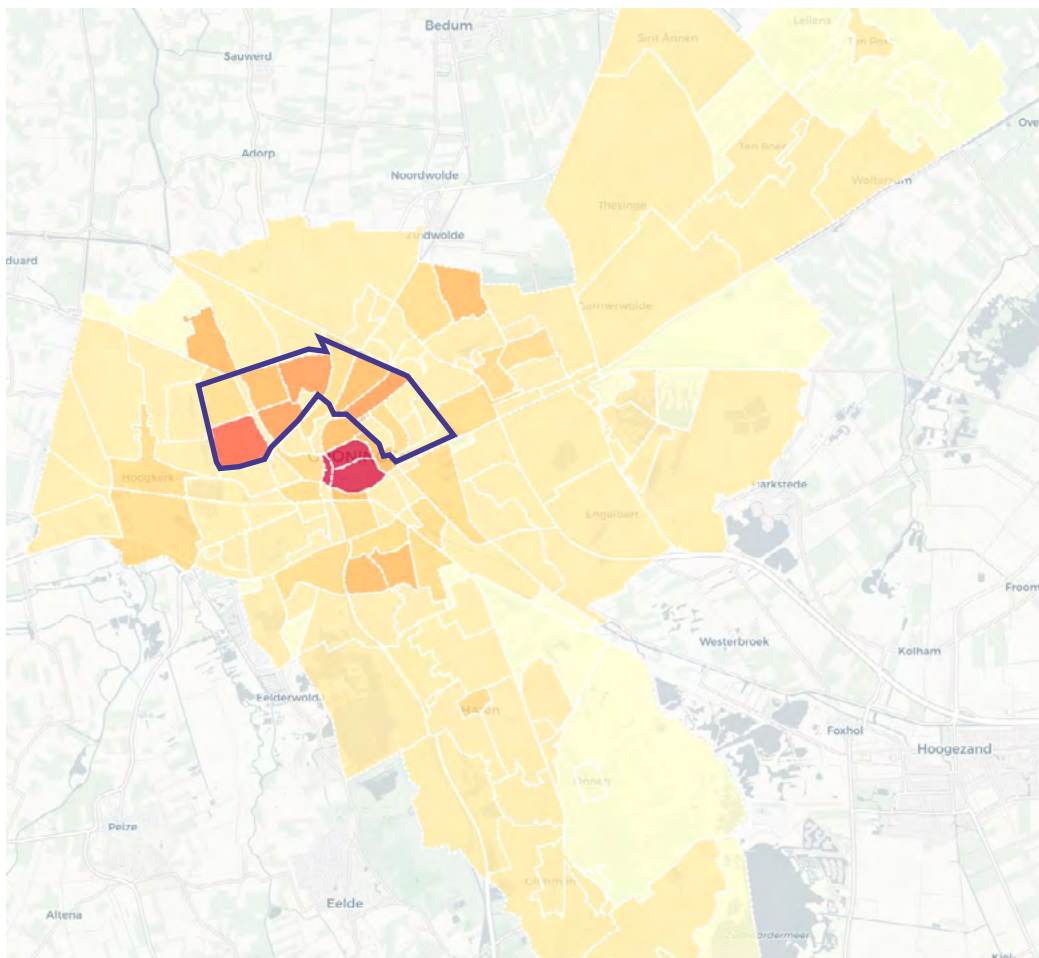
Het dashboard Zicht op Ondernijning komt voort uit een samenwerkingsverband tussen verschillende lokale en landelijke overheden, geïnitieerd door het ministerie van Binnenlandse Zaken en Koninkrijksrelaties³. Onderdeel van het dashboard is het risicomodel jonge aanwas. Hierbij wordt aan de hand van een risicomodel voorspeld in welke buurten met name jongeren wonen met een verhoogd risico om terecht te komen in de drugscriminaliteit. In Groningen gaat het om 3030 jongeren met een hoog risico (5.3%). Dit is 0.3% hoger dan het Nederlandse gemiddelde van 5 procent. Per wijk is ook het percentage van jongeren berekend die een hoog risico hebben om terecht te komen in de drugscriminaliteit. Hierbij vallen met name Oud-Noord (7,1%) en Noorddijk (7,9%) op als wijken met hoge percentages aan risicojongeren.

Binnen de wijk Oud-Noord springen met name De Indische Buurt (8,4%) en De Hoogte (9,5%) eruit. Binnen de wijk Noorddijk vallen vooral de buurten Lewenborg-Noord (10,4%) en Ulgersmaborg (8,8%) op. Andere buurten met hoge percentages zijn: Vinkhuizen-Zuid (11%), Hoogkerk-Dorp (10,6%), De Wijert (9,9%) en Paddepoel-Zuid (9%). De belangrijkste risicofactoren voor Groningen zijn: eerdere verdenking, leeftijd, geslacht (man), verdachte familieleden en woningwaarde. Met name verdachte familieleden lijkt in Groningen een grotere rol te spelen dan in de rest van Nederland (13% hoger risico).

In maart 2022 is in de gemeente Groningen een rioolwateronderzoek uitgevoerd (zie [bijlage 14](#)), om meer zicht te krijgen op het drugsgebruik. Het gebruik van cannabis, cocaïne en 3- en 4MMC blijkt opvallend hoog. De resultaten lijken het beeld van de drugsgerelateerde problemen in Groningen te ondersteunen.

3 <https://zichtopondernijning.nl/>

1.3.6. Jeugdige verdachten



Bovenstaand overzicht geeft het aantal misdrijven per buurt weer, gepleegd door jongeren van 12 tot en met 27 jaar oud in de periode van januari 2019 tot en met mei 2022. Hierbij gaat het om geweldsmisdrijven, zedenmisdrijven, vermogensmisdrijven, drugsmisdrijven, wapenmisdrijven en cybercrimemisdrijven. De informatie is afkomstig uit het registratiesysteem 'Basisvoorziening Handhaving' van de politie.

Als eerste vallen de grote aantallen van gepleegde incidenten in het centrum op, waarbij jongeren tussen de 12 en 27 verdachte zijn. Hier bevindt zich ook het uitgaansgebied van Groningen. Wanneer wij naar een top tien van wijken met de meeste incidenten kijken, dan zijn dit: Vinkhuizen-Zuid (226), Selwerd (167), Professorenbuurt (165), Paddepoel-Zuid (161), de Indische buurt (144), Beijum-Oost (133), De Wijert (114), Reitdiep (133), Hortusbuurt-Ebbingekwartier (112) en Paddepoel-Noord (111).

1.3.7. Wijkoverstijgend

Hoewel het zwaartepunt in de noordelijke wijken ligt, sluiten wij de inzet van interventies uit het programma Preventie met Gezag op jongeren uit andere wijken en dorpen niet bij voorbaat uit. Zo komt een deel van de leden van de problematische jeugdgroep Noordelijke Wijken uit de oostelijke wijken Beijum en Lewenborg. Deze wijken hebben niet het predicaat Manifestwijk, maar ook hier wonen

veel risicojongeren en multiprobleem gezinnen. En ook deze wijken vormen een voedingsbodemp voor criminele ondermijning, die zijn uitwerking heeft op de gehele gemeente Groningen.

Ook de criminele, ondermijnende en overlastgevende activiteiten van risicojongeren en jeugd-groepen zelf beperken zich niet tot de wijken waarin deze jongeren wonen. De netwerken van deze jongeren strekken zich vaak tot ver buiten de gemeentegrens uit. Bovendien hebben de scholen-gemeenschappen, waar deze jongeren naar toe gaan en bijvoorbeeld ook de gesloten inrichtingen Jeugdzorg, een bovenregionaal karakter. Zo vormen zij een natuurlijke ontmoetingsplek en daarmee soms ook een broedplaats voor jongeren uit de gehele regio, waaronder ook jongeren uit de nabij-gelegen provincies Drenthe en Friesland.

De jongeren zelf zijn mobieler dan voorheen en verplaatsen zich bijvoorbeeld op een (deel)scooter of deelfiets in mum van tijd naar een andere wijk of dorp. Jeugdgroepen manifesteren zich vaak in wis-selende samenstelling en op verschillende plekken in en soms zelfs buiten de gemeente Groningen. Om een jeugdgroep uiteindelijk succesvol uit elkaar te laten vallen, zijn dus ook interventies op indivi-duele jeugdgroep leden uit andere wijken en dorpen en soms zelfs andere gemeenten noodzakelijk. Dit betekent dat wij ook de omliggende gemeenten bij onze keten jeugd en veiligheid betrekken, door onder meer het delen van kennis en methodieken en het afstemmen op casusniveau met regi-onale ketenpartners.

Voor het inzetten van de interventies uit het programma Preventie met Gezag hanteren wij de stel-regel dat de interventies voor het merendeel voor jongeren uit de noordelijke wijken zijn bedoeld, maar dat als wij aantoonbaar kunnen maken dat de aanpak hierbij is gebaat, wij deze interventies ook voor jongeren uit andere wijken en dorpen kunnen inzetten. Om te bepalen op welk niveau een inspanning moet worden uitgevoerd, maken we de afweging in het projectteam of een inspanning bijvoorbeeld op gebieds- of straatniveau, op schoolniveau, op gezinsniveau of op persoonsniveau moet worden uitgevoerd. We zorgen voor lokaal maatwerk, zonder het grotere geheel uit het oog te verliezen. De opgave is leidend (zie 7.1. Governance).

1.4. Keten jeugd en veiligheid

Centraal in het plan van aanpak 'Preventie met Gezag' staat de keten jeugd en veiligheid, die wij in Groningen de afgelopen zes jaar samen met onze lokale ketenpartners hebben opgebouwd (**zie ook hoofdstuk 3**. Betrokken partijen, rollen en verantwoordelijkheden).

Het doel van de keten is om jongeren met gericht beleid en daar waar dat kan samen met ouders/ verzorgers en het sociale netwerk, te verleiden, te motiveren en soms zelfs te dwingen om andere, betere keuzes te maken op leefgebieden als onderwijs, vrijetijdsbesteding, huisvesting, gezondheid, werk en inkomen. Daarnaast willen wij via de basisbouwstenen risicogedrag zo vroeg mogelijk sig-naleren en aanpakken en het (verder) afglijden richting criminele en ondermijnende activiteiten te voorkomen. De gedachte hierachter is dat hoe jonger wij eventueel risico- of zorgwekkend gedrag ontdekken en bijsturen, hoe minder dit van invloed is op de dingen die een jongere op latere leeftijd doet. Elke basisbouwsteen is erop gericht om te voorkomen dat een jongere op latere leeftijd in aan-raking komt met een volgende interventie uit de keten. De keten is dus zo ingericht dat wij jongeren van 0-27 jaar, die gedurende een of meerdere fases in hun leven risicogedrag vertonen, via een van de basisbouwstenen signaleren, helpen en ondersteunen. Daar waar dat kan en mag betrekken wij

ook de ouder(s) en de nabije omgeving. Wij zijn ervan overtuigd dat sterke opvoeders het risicodrag van hun kind sneller signaleren en passende hulp zoeken als dat nodig is. En dat ook de omgeving rondom een kind zich soms moet aanpassen, om voor een duurzame en positieve verandering bij een kind te zorgen.

Er heeft nog geen evaluatie plaatsgevonden van de keten als geheel, maar wel van een aantal individuele schakels uit de keten. Zo laat de evaluatie van toen nog de pilot aanpak problematische jeugdgroepen uit 2018 zien dat het ons lukt om een jeugdgroep binnen 1,5 jaar of sneller uit elkaar te laten vallen en individuele jongeren in een passend (hulpverleningen)traject te krijgen. Maar het laat ook zien dat er na het uiteenvallen van een jeugdgroep soms een harde kern overblijft, waarvoor wij tot nu toe nog geen passende interventie voorhanden hebben.

De afgelopen zes jaar is gebleken dat de keten alleen goed kan functioneren als er op alle niveaus binnen de keten sprake is van onderling vertrouwen en samenwerkingsbereidheid tussen de verschillende ketenpartners. Dus van lokale driehoek tot aan de frontliniewerkers in de wijken. Middels trainingen, teamdagen, kennisdeling, expertisebijeenkomsten, lezingen en (probleemoplossende) gesprekken zorgen wij voor een klimaat waarin dit vertrouwen en de samenwerking kan groeien en waarin wij vooral kijken naar wat een ketenpartner wel kan leveren in plaats van naar de beperkingen door bijvoorbeeld wachtlijsten en personeelstekorten van de betreffende organisatie. Belangrijke voorwaarde hierbij is dat ketenpartners werken vanuit een gedeeld beeld van de doelgroep en hun problemen om van daaruit gezamenlijk naar oplossingen te zoeken. Het trainen van alle werkers in de wijk in de Plus Min Mee methodiek is hiervan een mooi voorbeeld (zie paragraaf 1.4.2. voor een beschrijving van de Plus Min Mee methodiek).

Verharding blijkt uit het toenemende aantal steekpartijen onder jongeren de afgelopen jaren en de doorgeladen pistolen die de politie bij huiszoeken bij jongeren af en toe aantreft

1.4.1. Urgentie

De ernst en omvang van de ontwrichtende effecten van (ondermijnende) criminaliteit, en in het bijzonder de verharding en verjonging bij crimineel en risicovol gedrag onder jongeren laten geen uitstel toe. Het rapport 'Groningse Praktijken' en de signalen over verharding en verjonging die wij vanuit de diverse jeugd-overleggen met ketenpartners ontvangen (**zie ook 1.2.2. Zorgelijke ontwikkelingen**), tonen aan dat de huidige keten jeugd en veiligheid maar een deel van de oplossing is. Het lukt ons inderdaad om jongeren sneller in beeld te krijgen en jeugdgroepen uit elkaar te laten vallen, maar op vraagstukken rondom bijvoorbeeld de harde kern die dan vaak overblijft, hebben wij nog geen passend antwoord gevonden. Het gaat jaarlijks om circa 30 jongeren die een harde criminele leefstijl ontwikkelen en die we onvoldoende op het rechte pad weten te houden. De verharding blijkt onder meer uit het toenemende aantal steekpartijen onder jongeren de afgelopen jaren en de doorgeladen pistolen die de politie bij huiszoeken bij jongeren af en toe aantreft. Daarnaast zijn er de afgelopen maanden enkele schietpartijen

geweest, waarbij een jongere gewond is geraakt en op huizen van jongeren is geschoten. Op een van de basisscholen uit de noordelijke wijken is dit jaar bij een meisje van negen jaar een mes aangetroffen. Zij was in de veronderstelling dat dit haar punten zou opleveren.

De coronamaatregelen, waaronder de lockdowns en het digitale onderwijs, hebben veel jongeren geen goed gedaan. Een deel van de jongeren heeft hierdoor sociale- en onderwijsachterstanden opgelopen en mentale problemen gekregen. Dit zou tot verhoogd risicogedrag kunnen leiden. Wij zien dit bijvoorbeeld al terug in het uitgaansleven, dat gewelddadiger is geworden en waarin (seksueel) overschrijdend gedrag en het drank- en middelengebruik fors is toegenomen. Een van de verklaringen hiervoor is dat jongeren die aan het begin van de coronaperiode 18 zijn geworden en nu voor het eerst echt uit mogen gaan, zich de sociale regels van het uitgaan niet eigen hebben kunnen maken en dat huisfeesten in coronatijd niet de norm zijn voor het gedrag van jongeren in de openbare ruimte. Wij werken momenteel met de horeca aan een nieuw horecaconvenant met daarin maatregelen om dit gedrag positief bij te sturen.

Daarnaast zien wij dat een deel van de jongerenproblematiek zich heeft verplaatst van de straat naar de onlinewereld. Een wereld waar wij tot nu toe weinig zicht op hebben, maar waarvan de politie vermoedt dat veel (criminele) activiteiten van jongeren zich hiernaar toe hebben verplaatst. Een van de huidige problematische jeugdgroepen verdiende bijvoorbeeld geld met het online verkopen van gestolen fietsen en ook met fietsendiefstal op bestelling. Het ging hierbij vooral om fietsen in het duurdere segment. De politie treft ook regelmatig jongeren in auto's aan met een laptop op schoot. Ook hier zijn vermoedens van online (criminele) activiteiten.

Tot slot is het belangrijk dat wij de komende jaren zichtbaar maken welke interventies werken en welke niet. Preventie met Gezag zorgt ervoor dat wij structureel kunnen investeren in veelbelovende interventies en pilots, die wij nu vaak met tijdelijk geld financieren en die wij bij een positieve evaluatie graag ook in andere gebieden en wijken willen implementeren.

Zo lang een op de zeven jongeren in Groningen opgroeit in armoede, met alle nadelige gevolgen daarvan voor de financiële, mentale en fysieke gezondheid, lopen zij een groter risico op schooluitval, negatief gedrag, schulden en om af te glijden richting het criminele circuit. Dus naast het versterken en uitbreiden van de keten jeugd en veiligheid is ook een stevige aanpak van armoede, schooluitval, schuldenproblematiek en de mentale en fysieke gezondheidsproblemen van jongeren nodig.

1.4.2. Basisbouwstenen

De huidige keten jeugd en veiligheid bestaat uit de volgende basisbouwstenen, waarbij wij een basisbouwsteen opvatten als een sterke en soms zelfs onmisbare schakel in deze keten:

- Positief Opgroeien
- Kansrijke Start
- Preventie en Vroegsignalering Basisschool (PVB)
- Breed Jeugdoverleg 12- en 12+
- Aanpak problematische jeugdgroepen
- Plus Min Mee methodiek

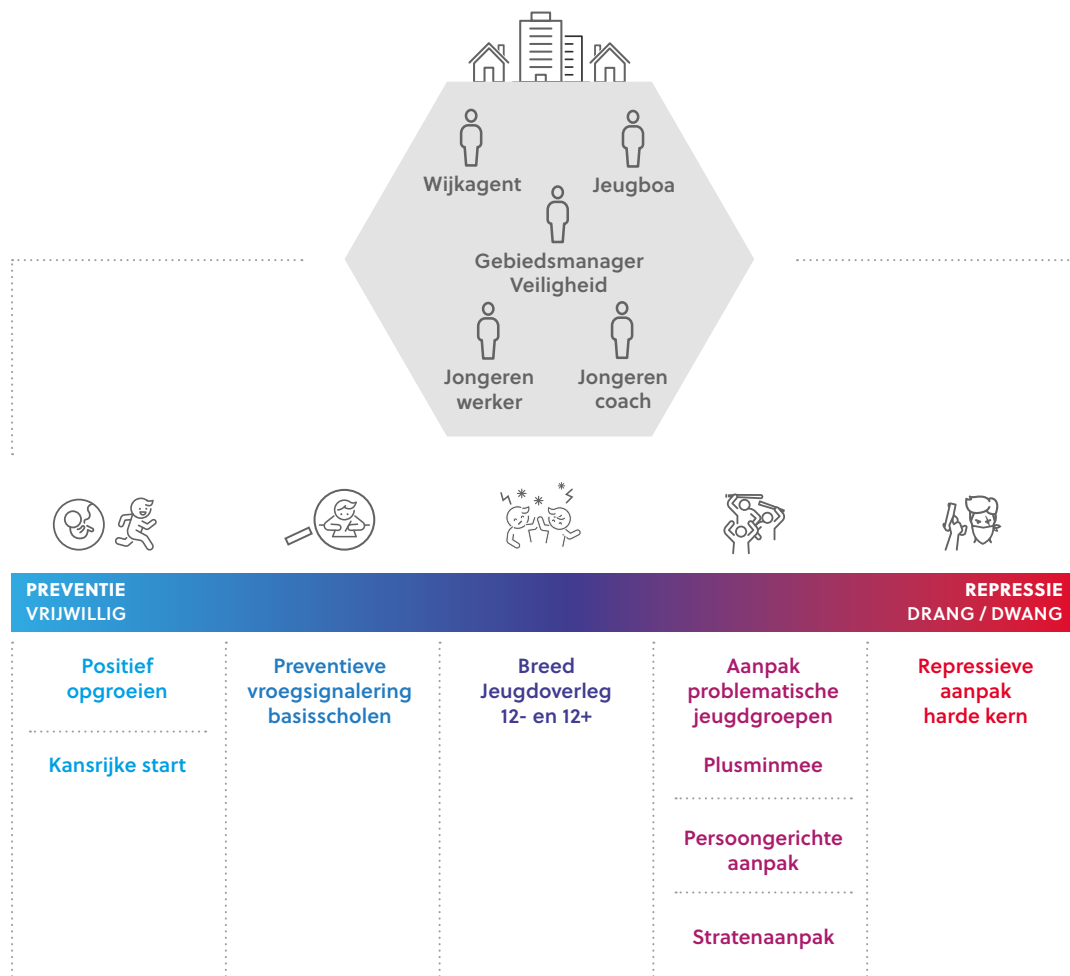
- Verscherpt toezicht door jeugdboa's
- Extra jongerenwerk in de avonduren en de weekenden
- Intensieve Jongerencoaching
- Gebiedsmanager Veiligheid
- Persoonsgebonden Aanpak
- Stratenaanpak

Met het plan van aanpak Preventie met Gezag vullen wij deze basisbouwstenen aan met extra interventies die voor een deel al bewezen effectief zijn.

Wij financieren de keten jeugd en veiligheid grotendeels uit de reguliere gemeentelijke middelen voor welzijn en zorg, integraal jeugdbeleid, jeugd en veiligheid, gebiedsbudgetten en het budget openbare orde en veiligheid en handhaving.

Voor de pilots Preventie en Vroegsignalering Basisschool en Intensieve Jongerencoaching, het extra jongerenwerk in de avonduren en weekenden en het verscherpt toezicht door jeugdboa's, zetten wij incidentele middelen vanuit onder meer de Regiodeal in.

Schematisch gezien ziet de keten er zo uit:



Binnen de keten nemen de jeugdboa's, wijkagenten, intensief jongerencoaches, jongerenwerkers en gebiedsmanagers veiligheid een centrale rol in als onze 'ogen en oren' op straat en in de wijk. Zij kennen de wijk, de jongeren en hun gezinnen door en door en beschikken vaak als eerste over informatie over negatief gedrag van jongeren.

Een mooi voorbeeld van de werking van deze 'oog en oorfunctie' waren de coronarellen, die in Groningen door jongeren werden aangekondigd via sociale media. Het inzetten van het fijnmazige sociale netwerk van de bovengenoemde frontliniewerkers door jongeren en hun ouders te bewegen om die dag thuis te blijven en niet naar de binnenstad te komen, heeft ertoe geleid dat deze rellen in Groningen relatief beperkt zijn gebleven en minimaal zijn geëscaleerd. Door deze manier van werken hebben wij ook al diverse grote en op sociale media aangekondigde vechtpartijen tussen groepen jongeren uit verschillende wijken en dorpen weten te voorkomen.

Positief Opgroeien

Positief Opgroeien vormt onze sociale basis voor jeugd en is een belangrijk startpunt in de doorgaande lijn van het bieden van ondersteuning aan kinderen en jongeren (zie ook **bijlage 1**). Om onze ambitie met Positief Opgroeien te realiseren, en met nadruk segregatie te voorkomen, bieden wij alle kinderen in de wijk en op school gelijke en de voor hen beste en passende ontwikkelingskansen. Wij ondersteunen en stimuleren initiatieven in de wijk en school die hierop gericht zijn.

Aanjagers Positief Opgroeien

In de wijkvernieuwingswijken zijn 'aanjagers Positief Opgroeien' actief. Dit zijn medewerkers van de gemeente die in de wijken actief inzetten op het formeren van netwerken en aanjagen van deze netwerken. Netwerkpartners zijn onder meer het onderwijs, kinderopvang, jeugdgezondheidszorg, WIJ-Groningen en JOGG-regisseurs, maar ook jeugdigen zelf, hun ouders en andere wijkbewoners.

Extra budget voor middelen

Naast het subsidiëren van diverse initiatieven vanuit Positief Opgroeien, beschikt elke wijk ook over een extra budget per jaar om door middel van een wijkplan extra middelen in te kunnen zetten om kinderen en jongeren gezond, veilig en kansrijk te laten opgroeien en om interventies te ontwikkelen voor kinderen en jongeren die een hoog risico lopen. Er is zo sprake van een samenhangend aanbod aan activiteiten dat meerdere beleidsterreinen raakt, waaronder jeugd, onderwijs, veiligheid, zorg, sport en cultuur. Positief Opgroeien is vormgegeven rondom de thema's Gezond, Kansrijk, Veilig en Stem.

Kansrijke start

Kansrijke Start Groningen is een samenwerking van organisaties in de provincie Groningen rond zwangerschap en geboorte tijdens de eerste 1000 dagen in het leven van een kind. Wij werken samen om elk (on)geboren kind in Groningen en de ouders een zo goed mogelijke start te geven, zodat het gezond en veilig kan opgroeien. Dit doen wij door het aanbieden van optimale zorg, passende ondersteuning en empowerment van jonge (potentiële) ouders. Kansrijke Start Groningen verbindt, informeert en faciliteert sociale en medische professionals, die in aanraking komen met de doelgroep zwangere vrouwen en jonge kinderen in een kwetsbare situatie. Dit doen wij om hen zo vroeg mogelijk te bereiken en te begeleiden.

Preventie en Vroegsignalering Basisschool (PVB)

In de noordelijke wijken Selwerd, Paddepoel en Tuinwijk zijn wij vorig jaar gestart met een pilot om samen met basisscholen, een gedragswetenschapper en WIJ Groningen een screeningsinstrument te ontwikkelen, waardoor leerkrachten beter in staat zijn hun 'onderbuikgevoelens' over het gedrag van leerlingen te vertalen in concrete zorgsignalen. Het doel van de pilot is om in een vroeg stadium bij jonge kinderen signalen te herkennen van afwijkend, risicovol en grensoverschrijdend gedrag op basis waarvan wij, samen met ouders en kind, passende preventieve ondersteuning inzetten. Hiermee proberen wij te voorkomen dat jonge kinderen uiteindelijk afglijden, of pas in beeld komen wanneer er specialistische jeugdhulp ingezet moet worden. De leerkrachten van de betrokken scholen zijn allemaal getraind in het gebruik van het screeningsinstrument.

De eerste resultaten zijn bemoedigend en bij een positieve evaluatie door het lectoraat jeugd, educatie en samenleving van de Hanzehogeschool Groningen willen wij deze pilot verder uitrollen binnen de gemeente Groningen, waarbij het ook nadrukkelijk onze wens is om het screeningsinstrument in samenwerking met onder meer het consultatiebureau, peuterspeelzaal en kinderopvang, voor kinderen tussen de 0-4 jaar in te zetten. Om zo steeds meer aan de voorkant van de problematiek te komen.

Breed Jeugdoverleg 12- en 12+

Om risicojongeren zo vroeg mogelijk te signaleren en te ondersteunen, zetten wij in de gemeente Groningen het Breed Jeugdoverleg (BJO) in (zie ook **bijlage 2**). Wij werken toe naar een stedelijk dekkend netwerk van BJO's, die allemaal volgens dezelfde methodiek werken en bestaan uit een vaste kern van lokale ketenpartners. Op dit moment zijn er Brede Jeugdoverleggen in de wijken:

- Selwerd, Paddepoel en Tuinwijk
- Vinkhuizen;
- Indische Buurt (Oude Wijken)
- Lewenborg;
- Beijum
- Zuid, waaronder De Wijert, Corpus den Hoorn, Helpman en Haren;

Dit betekent dat er op dit moment nog geen BJO is in de Oosterparkwijk, Ten Boer en Hoogkerk.

Het Breed Jeugdoverleg heeft tot doel om risicojongeren zo vroeg mogelijk in beeld brengen, ze te screenen op mogelijke risicofactoren en daar waar nodig interventies te plegen, het herkennen van risicofactoren en het daarbij behorende gedrag van jongeren, het voorkomen van nieuwe aanwas van een problematische jeugdgroep en tot slot het signaleren van trends en ontwikkelingen onder jongeren.

Het BJO is ook bedoeld om jongeren na het afschalen van een jeugdgroep in beeld te houden en om de vinger aan de pols te houden van eventuele broertjes en zusjes van jeugdgroepleden, die immers thuis en wellicht ook in de buurt of wijk aan dezelfde risicofactoren worden blootgesteld als hun oudere broer of zus.

Aanpak problematische jeugdgroepen

Aan de hand van het landelijke 7-stappen model hebben wij vanaf 2016 de aanpak problematische jeugdgroepen Groningen samen met ketenpartners als het Zorg- en Veiligheidshuis, politie Noord-Nederland, Openbaar Ministerie, WIJ Groningen, Halt en Jeugdbescherming Noord verder uitgewerkt in het zogenaamde 'Groningse model'. De aanpak stelt ons in staat om een problematische jeugdgroep binnen ongeveer 1,5 jaar uit elkaar te laten vallen, door onder meer het maken van een gedegen analyse van de jeugdgroep en het in kaart brengen van de dynamiek van de groep. Om daarna met gerichte individuele- en groepsinterventies het criminele en risicogedrag van de groepsleden aan te pakken. Vooral politie en hulpverlening verlenen de nazorg en naleving van de gemaakte afspraken met jongeren en hun ouders/verzorgers.

Bij jeugdgroepen die fors in omvang zijn, jeugdgroepen met 30 leden of meer zijn geen uitzondering, kost het ketenpartners vooral in de analysefase vaak meer tijd om alle individuele dossiers van de jeugdgroepleden door te nemen. Ook neemt het afleggen van alle huisbezoeken door twee ketenpartners meer tijd in beslag bij grotere groepen. Uit de evaluatie van de aanpak in 2018 kwam naar voren dat de aanpak vooral heeft gezorgd voor een betere samenwerking tussen betrokken ketenpartners en dat die samenwerking ook heeft geleid tot meer vertrouwen in en begrip voor elkaars (on)mogelijkheden.

De lokale driehoek aangevuld met de wethouder jeugd bepaalt of de aanpak kan worden ingezet of afgeschaald. Opereerden de jeugdgroepen voorheen vaak in een specifieke wijk of buurt, de huidige jeugdgroepen manifesteren zich vaker in een groter, niet afgebakend gebied en ook de jeugdgroepleden zelf zijn vaak afkomstig uit meerdere wijken in Groningen of van buiten Groningen. Op dit moment laten wij de aanpak evalueren door een Master student van de faculteit Sociologie van de Rijksuniversiteit Groningen, waarbij vooral de effectiviteit van de aanpak centraal staat.

Plus Min Mee methodiek

Wij hebben de door straatcontact.nl ontwikkelde Plus Min Mee methodiek ingekocht om de dynamiek van een problematische jeugdgroep in kaart te brengen. Het gaat hierbij onder meer om inzicht krijgen in wie de negatieve en positieve leiders van de groep zijn en wie de meelopers, hoe de groepsleden zich tot elkaar verhouden en om de jeugdgroep te kunnen inschalen van een low level tot een high level groep. De uitkomsten van de Plus Min Mee methodiek bepalen voor een groot deel welke individuele- en groepsinterventies wij op de jeugdgroep inzetten. Aan de methodiek is een besloten en beveiligde applicatie verbonden, waarin ketenpartners actuele informatie met elkaar delen over de groep en de groepsleden. Ook voegen wij wijkagenten, jeugdboa's en jongerenwerkers uit andere wijken toe aan deze applicatie als de situatie daar om vraagt. Bijvoorbeeld als een deel van de jeugdgroepleden niet uit de wijk komt waar de jeugdgroep zich hoofdzakelijk manifesteert.

Wij trainen alle ketenpartners die bij een problematische jeugdgroep betrokken zijn in het gebruik van de methodiek en de applicatie en organiseren regelmatig veegsessies voor nieuwe medewerkers die nog niet in deze methodiek getraind zijn.

De applicatie heeft als grote voordeel dat alle betrokken ketenpartners in real-time kunnen beschikken over actuele informatie over individuele jeugdgroepleden en de groep als

geheel. Dit is vooral bedoeld om jongeren het gevoel te laten krijgen dat zij in de gaten worden gehouden en dat jongeren die zich niet aan de gemaakte afspraken houden over bijvoorbeeld weer naar school gaan of niet meer na 21.00 uur straat aanwezig zijn, hierop aangesproken kunnen worden door alle betrokken ketenpartners.

Een voorbeeld hiervan is de jongere die overdag heeft gespijbeld, maar wel op de sportactiviteit in de middag aanwezig is. De sportbuurtwerker spreekt de jongen op zijn spijbelgedrag aan, omdat de leerplichtambtenaar in de applicatie heeft gemeld dat deze jongere vandaag niet op school aanwezig was. Dit biedt wellicht een opening voor een gesprek tussen de sportbuurtwerker en de jongere over het spijbelgedrag van de jongere en de eventuele onderliggende problematiek.

Verscherpt toezicht door jeugdboa's

Vanuit de aanpak problematische jeugdgroepen kwam de behoefte aan extra ogen en oren in de wijk om contact te leggen met (potentiële) jeugdgroepen en andere jongeren, om de overlastplekken in kaart te brengen en te bezoeken en om jongeren aan te spreken op en eventueel te beboeten voor overlast gevend gedrag. Dit heeft geleid tot het aanstellen van zes specifieke jeugdboa's bij de directie Stadstoezicht van de gemeente. De jeugdboa's maken onderdeel uit van de aanpak problematische jeugdgroepen en zijn getraind in de Plus Min Mee methodiek.

Extra jongerenwerk in de avonduren en de weekenden

Vanuit diezelfde behoefte aan extra ogen en oren in de wijk, hebben wij er ook voor gekozen om de inzet van het jongerenwerk in die wijken met een actieve problematische jeugdgroep te verbreden naar de avonduren en de weekenden. Op die tijdstippen dat jongeren vaak ook daadwerkelijk op straat aanwezig zijn.

Richt het reguliere jongerenwerk zich in principe op alle jongeren en alle leeftijdscategorieën jeugd in een wijk via het organiseren van bijvoorbeeld een jongerensoos, sportactiviteit of zomerkamp, deze extra capaciteit jongerenwerk zetten wij vooral in op de doelgroep risicjongeren om sneller en beter in contact met hen te komen. Het gaat erom dat deze jongerenwerkers zichtbaar en aanspreekbaar zijn en actief het contact met jongeren opzoekt.

Intensieve Jongerencoaching

Gedurende de looptijd en na het uiteenvallen van een problematische jeugdgroep blijft er vaak een harde kern van jongeren over die niet of nauwelijks vatbaar is voor de individuele- en groepsinterventies. Een deel van deze jongeren is nog te motiveren om andere, positievere keuzes in het leven te maken. Een deel niet, zij kiezen vaak voor een criminele carrière. Voor het deel dat nog wel te motiveren is hebben wij eind 2021 de methodiek Intensieve Jongerencoaching uit Rotterdam ingekocht met als doel om in samenspraak met jongeren en hun ouders/verzorgers in behapbare stappen toe te werken naar verbetering van het eigen welzijn en welbevinden door bijvoorbeeld weer naar school te gaan, een bijbaan te vinden of hulpverlening toe te laten. Om zo de zelfredzaamheid en de weerbaarheid van jongeren te vergroten, het sociale netwerk te versterken en om te voorkomen dat een jongere in een Persoonsgerichte Aanpak terecht komt. De jongerencoaches zijn uitgebreid getraind in het gebruik van de methodiek en begeleiden momenteel in totaal zo'n 12 jongeren.

Gebiedsmanagement Jeugd en Veiligheid

De twee gebiedsmanagers veiligheid zijn het aanspreekpunt voor veiligheid in de Noordelijke Wijken. Zij onderhouden contacten met bewoners, ondernemers, welzijnsorganisaties, gemeentelijke organisatieonderdelen, politie, woningbouwcorporaties en anderen om de integrale aanpak van veiligheid in de wijk goed te laten verlopen en de informatiepositie van de gemeente in de noordelijke wijken te versterken.

Ongeveer een kwart van de werkzaamheden van de gebiedsmanagers veiligheid richt zich op vraagstukken rondom jongeren en jongvolwassenen. Zo zijn zij betrokken bij twee multi-probleem gezinnen in de wijk Paddepoel, die als een soort hofleverancier fungeren voor de verschillende problematische jeugdgroepen en jeugdoverlast in de wijk en al meerdere generaties voor problemen zorgen.

Persoonsgerichte aanpak (PGA)

De persoonsgerichte aanpak is een integrale, op de jongere en zijn (gezins)systeem toegesneden mix van bestuursrechtelijke, strafrechtelijke, zorg en overige interventies. De persoonsgerichte aanpak beoogt afglijden naar de criminaliteit en verslechtering van welzijn of teloorgang te voorkomen. De instroom van casuïstiek kan vanuit alle partners plaatsvinden door een aanmelding bij het Zorg- en Veiligheidshuis te doen, die de aanpak coördineert.

Criteria voor de instroom in een persoonsgerichte aanpak zijn:

- Complexe problematiek op meerdere leefgebieden
- Sprake van gevaar voor de veiligheid van de hulpbehoevende en/of zijn omgeving
- Sprake van ernstige of chronische overlast voor de omgeving
- Stagnatie in de samenwerking tussen betrokkenen
- Problematiek overstijgt het werkterrein van de betrokken professionals
- Ingezette reguliere instrumenten leiden niet tot verbetering van de situatie

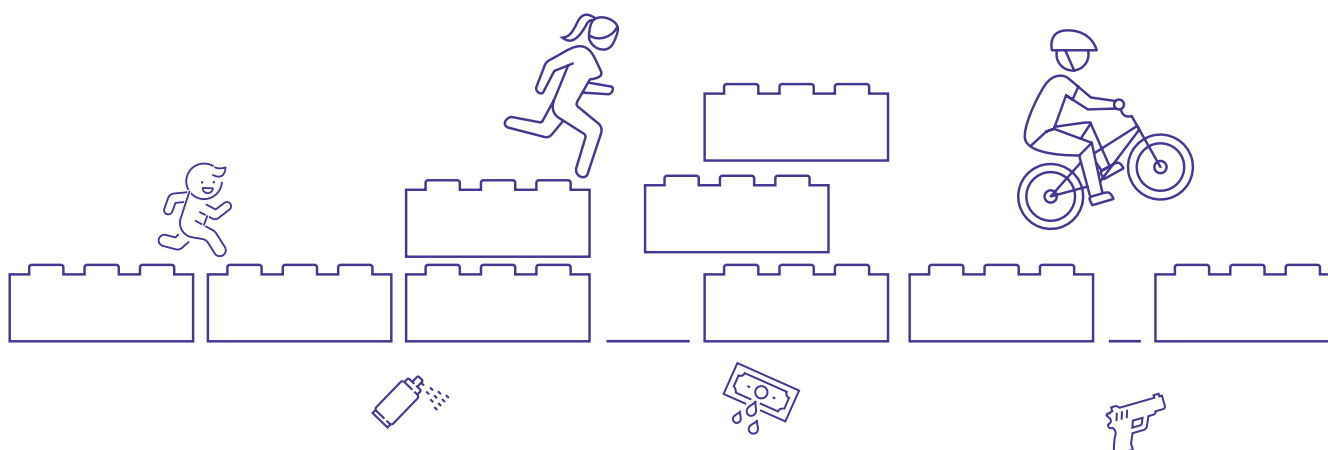
Stratenaanpak

Via de pilot stratenaanpak zoomen wij in op één straat of een blok van straten in de noordelijke wijk Paddepoel, waarvan wij weten dat het wonen en leven hier verbetering behoeft. Dit doen wij door middel van een interdisciplinair stratenaanpak-team. Dit team bestaat uit professionals vanuit verschillende organisaties en expertises. Omdat wij weten dat er ook andere factoren van invloed zijn op bewoners en hun buurt dan alleen de eigen (leef)omgeving, kijken wij ook naar factoren buiten het gebied die van invloed kunnen zijn op de bewoners en de straat.

Daarnaast zoekt en onderhoudt het team contact met andere partijen en lopende interventies. Dit zijn onder andere het Zorg- en Veiligheidshuis als het gaat om de problematische jeugdgroepen, de pilot Preventie Vroegsignalering Basisschool en andere netwerken in de wijk over onder meer positief opgroeien, gezondheid en eenzaamheid. Het doel van de stratenaanpak is dat bewoners over 10 jaar een hogere kwaliteit van leven ervaren door het krijgen van de juiste zorg en ondersteuning, het hebben van voldoende sociale contacten en zich betrokken en veilig voelen in hun eigen (leef)omgeving.

Samenvatting basisbouwstenen

BASISBOUWSTEEN	DOELGROEP	RICHT ZICH OP	LOOPTIJD
Positief Opgroeien	min 9 maanden tot 27 jaar	signalering, bewustwording, opvoeding en gedrag	doorlopend
Kansrijke Start	eerste 1000 dagen van een kind	signalering, bewustwording, opvoeding en gedrag	doorlopend
Preventie en Vroegsignalering Basisschool (PVB)	leerlingen basisschool	signalering, bewustwording, opvoeding en gedrag	2022
Breed Jeugdoverleg 12- en 12+	risicjongeren 4-12 jaar en 12+	signalering, hulpverlening, opvoeding, gedrag en repressie	doorlopend
Aanpak problematische jeugdgroepen	risicjongeren 10-27 jaar	signalering, bewustwording, gedrag en repressie	doorlopend
Plus Min Mee methodiek	risicjongeren 10-27 jaar	in beeld brengen samenstelling en dynamiek jeugdgroep	doorlopend
Verscherpt toezicht door jeugdboa's	alle (risico)jongeren 10-27 jaar	contact leggen, in beeld brengen en repressie	2023
Extra jongerenwerk in de avonden en weekenden	alle (risico)jongeren 10-27 jaar	contact leggen, hulpverlening en sociaal netwerk	2023
Intensieve Jongeren-coaching	zware risicjongeren 15-27 jaar	hulpverlening, scholing, weerbaarheid en gedrag	2023
Gebiedsmanagement Veiligheid	alle (risico)jongeren 4-27 jaar	signalering en repressie	doorlopend
Persoonsgebonden Aanpak	zware risicjongeren 9-27 jaar	repressie	doorlopend
Stratenaanpak	buurtjongeren	zorg en ondersteuning, sociaal netwerk en veiligheid	2023



1.4.3. Overige interventies binnen de keten jeugd en veiligheid

Naast de basisbouwstenen beschikken wij nog over een groot aantal interventies die wij de afgelopen jaren succesvol hebben ingezet in de keten jeugd en veiligheid. Een overzicht van deze interventies is opgenomen in **bijlage 3**.

De interventie met de meeste impact is het huisbezoek, deze gebruiken wij onder meer in de aanpak problematische jeugdgroepen. Voor het afleggen van de huisbezoeken hebben wij Halt gevraagd, vanwege hun ervaring met het voeren van gesprekken met jongeren en hun ouders vanuit een helder pedagogisch kader. Halt voert binnen de aanpak het merendeel van de huisbezoeken uit, waarbij twee ketenpartners de jongeren een of meerdere keren thuis bezoeken om met elkaar in gesprek te komen en samen afspraken te maken om de overlast die de jongere veroorzaakt te stoppen. Een groot deel van de jongeren uit een problematische jeugdgroep en dan vooral de meelopers, haakt vaak al af na het eerste huisbezoek en komt daarna ook niet meer als lid van de jeugdgroep in beeld.

Binnen het jongerenwerk neemt het jeugdstraatwerk een bijzondere positie in. Wij zijn hier in 2016 als pilot mee gestart. Het ging toen om zes jeugdstraatwerkers, die als een soort van vliegende keep en aanvullend op het reguliere jongerenwerk, flexibel inzetbaar waren in alle wijken en dorpen van Groningen. Om zo de toenemende overlast van jongeren en jeugdgroepen het hoofd te kunnen bieden, onze informatiepositie ten opzichte van jongeren te versterken en om in die wijken en dorpen aanwezig te zijn waar de nood het hoogst was en extra capaciteit jeugdwerk het verschil kon maken. De jeugdstraatwerkers zijn er in geslaagd om dit te bewerkstelligen, vandaar dat wij de financiering van de jeugdstraatwerkers structureel hebben gemaakt.

Tot slot verzorgt Halt spreekuren op die scholen waar veel leden van een problematische jeugdgroep op zitten, waarbij vooral het leggen van contact en het opbouwen van een vertrouwensband centraal staat.

1.4.4. Randvoorwaardelijke interventies vanuit andere beleidsterreinen op risico- en beschermende factoren

De interventies uit de keten jeugd en veiligheid staan niet op zichzelf. Zij maken deel uit van een breed pakket aan interventies die wij vanuit andere gemeentelijke beleidsterreinen inzetten op de risico- en beschermende factoren van kinderen en jongeren. Wij zetten de interventies in op de volledige breedte van de leefgebieden van jongeren, zoals werk en inkomen, gezondheid, onderwijs, vrijetijdsbesteding, wonen, zorg en welzijn. Hierbij werken wij zoveel mogelijk samen met onze lokale, regionale en landelijke ketenpartners, zodat wij zowel voor de interventies als voor het onderliggende beleid kunnen rekenen op een breed draagvlak en wij ervaringen die wij met de interventies opdoen makkelijk met elkaar kunnen uitwisselen en hierdoor van elkaar kunnen leren. Het Thuiszitterspact is hiervan een goed voorbeeld (zie **bijlage 4**). Het niet afmaken van een schoolopleiding is een belangrijke risicofactor voor jongeren om af te glijden naar criminaliteit.

In het Thuiszitterspact werken het Primair Onderwijs en Voortgezet Onderwijs, het MBO, Leerplicht/RMC, GGD Groningen en WIJ Groningen met elkaar samen om thuiszitten en uiteindelijk schooluitval te voorkomen. Wij zijn momenteel ook bezig met het ontwikkelen van een beleidskader voor huiselijk geweld en complexe scheidingen, twee risicofactoren die een enorme impact op jongeren en hun omgeving (kunnen) hebben.

Risico- en beschermende factoren kennen vaak ook een onderlinge samenhang. Zo is er bij een groot deel van de gezinnen waar huiselijk geweld voorkomt, ook sprake van armoede, werkloosheid en problematisch middelengebruik. Dit betekent dat om een zo groot mogelijk positief effect te bewerkstelligen er vaak meerdere interventies vanuit verschillende invalshoeken nodig zijn om oorzaak en gevolg van de problematiek in een gezin gelijktijdig aan te pakken. Het kan ook betekenen dat je de interventies in een specifieke volgorde uitvoert om het beste resultaat te krijgen. Dit vraagt om een integrale aanpak.

1.4.5. Overlegorganen

Om de ontwikkelingen op het gebied van veiligheid en wapens met elkaar te delen en te bespreken hebben wij een tweetal overlegorganen ingesteld, de regiegroep Wapens en Jongeren en de beleidsgroep Veiligheid op Scholen. Hier bespreken wij onder meer het terugdringen van (steek)wapengebruik onder jongeren via gerichte campagnes en programma's als **YouChoose**, wapeninleveracties, hoe om te gaan met (seksueel) geweld onder jongeren, een handelingskader wapenbezit, het afstemmen van het aanbod aan voorlichtingen hierover richting scholen en de (on)mogelijkheden van tassen- en kluisjescontroles op scholen. Overlegpartners hierbij zijn de verschillende onderwijskoepels en -instellingen voor SO, VO en MBO, politie Noord-Nederland, WIJ Groningen en de gemeente Groningen. Daarnaast stemmen wij in diverse overleggen onze inzet met justitiepartners af. Zo nemen wij deel aan het Arrondissementaal Platform Jeugdcriminaliteit Noord-Nederland.

1.4.6. Onderzoek

De uitkomsten van een tweetal lopende onderzoeken naar lokale criminele jeugdnetwerken in Groningen, te weten 'De invloed van bovenlokale criminele fluïde netwerken op de wijk Paddepoel' van Bureau Beke en 'Criminele jeugdnetwerken in een gedigitaliseerde samenleving' van de Haagse Hogeschool in samenwerking met de NCSR, kunnen gevolgen hebben voor de soort en omvang van de interventies die wij de komende jaren gaan inzetten. De opzet van beide onderzoeken is als **bijlage 5a** en **5b** toegevoegd. De eerste resultaten van de onderzoeken verwachten wij na de zomer 2022.

Daarnaast zoeken wij aansluiting bij een tweetal onderzoeken die vanuit de Nederlands Organisatie voor Wetenschappelijk Onderzoek (NWO) worden gefinancierd, waarbij onder meer de Rijksuniversiteit Groningen betrokken is. Het gaat om de onderzoeken 'Grip op jeugdcriminaliteit' en 'Ondermijnende criminaliteit' (zie **bijlage 6a** en **6b**). In een eerste gesprek met de faculteit Sociologie hebben wij onder meer gesproken over de mogelijkheden tot structurele samenwerking in de vorm van stageplekken, onderzoek en het monitoren van interventies. Een vervolgspraak vindt nog voor de zomer 2023 plaats.

Ook sluiten wij aan bij een onderzoek over het ontstaan van delinquent gedrag dat de Raad voor de Kinderbescherming in samenwerking met de Hanzehogeschool Groningen uitvoert. Het onderzoek richt zich op welke herkenbare factoren een mogelijk voorspelbare waarde hebben, waar in een vroeg stadium op geacteerd zou kunnen worden. Dit doen zij onder meer door via dossieronderzoek terug te kijken naar het proces dat jongeren doorlopen hebben richting delinquent gedrag. Eén van de doelen van het onderzoek is te komen tot een eenvoudig te hanteren screeningslijst.

Tot slot is RIEC Noord-Nederland een onderzoek gestart naar jongeren in de (ondermijnende) criminaliteit in Noord-Nederland. Het doel van dit zogenaamde 'fenomeenonderzoek' is tweeledig:

- Het verkrijgen van inzicht in de aard en ernst van het fenomeen jonge aanwas in de ondermijnende criminaliteit in Noord-Nederland.
- Het verkrijgen van zicht op het netwerk van (overheids)instanties die zicht (kunnen) hebben op jonge aanwas, inclusief de informatie waar zij over beschikken en wat ze met deze informatie doen.

De verwachting is dat het onderzoek op gemeenteniveau inzicht geeft in aard en ernst van het fenomeen jonge aanwas in de ondermijnende criminaliteit. Wij nemen de resultaten hiervan mee in de aanpak van jeugdcriminaliteit.

1.4.7. Gebiedsgericht werken

De gemeente Groningen werkt sinds 2014 volgens de principes van het gebiedsgericht werken. Dit betekent dat wij rekening houden met het karakter en de specifieke behoefte van een gebied. Elke wijk en dorp heeft een wijkwethouder en een gebiedsteam. Zij maken samen met inwoners plannen voor verbetering. Het gebiedsteam adviseert en ondersteunt de wijkwethouder en zorgt voor afstemming en samenwerking binnen de gemeente. Een gebiedsteam bestaat onder meer uit een gebiedsmanager, een gebiedsmanager veiligheid en een sociaal gebiedsontwikkelaar.

De Noordelijke wijken beslaan een drietal gebieden, te weten de gebiedsdelen Oost, Oude Wijken en West. De gebiedsteams zijn nauw betrokken bij de keten jeugd en veiligheid. Zo maakt de gebiedsmanager deel uit van de aanpak problematische jeugdgroepen op het moment dat in zijn of haar gebied een jeugdgroep aanwezig is en schakelen wij een sociaal gebiedsontwikkelaar in bij het ontwikkelen en implementeren van nieuwe of pilot-interventies. Ten aanzien van de Brede Jeugdoverleggen bepalen gebieden zelf het werkgebied van het overleg. Zo heeft gebiedsdeel West heeft op dit moment twee Brede Jeugdoverleggen in 'Selwerd, Paddepoel en Tuinwijk' en Vinkhuizen en is een derde overleg in 'Hoogkerk' in de maak en hebben de gebiedsdelen Zuid en Haren één gezamenlijk Breed Jeugdoverleg. Binnen de keten jeugd en veiligheid is dus ruimte voor lokale inkleuring van de (basis)interventies.

1.4.8. Witte vlekken in de keten

Naast het versterken van de bestaande keten jeugd en veiligheid, zien wij het plan van aanpak Preventie met Gezag ook als een kans om meerdere witte vlekken, die een negatieve invloed hebben op de effectiviteit van onze aanpak, in onze keten in te vullen. Waarbij wij een witte vlek zien als een vraagstuk waarvoor wij nog geen pasklare interventie, oplossing of beleid voorhanden hebben. Wij zien de volgende witte vlekken:

Tijdelijke financiering

Een veel voorkomend knelpunt is dat (pilot)projecten die met tijdelijk geld zijn opgestart en zich binnen de projectperiode hebben bewezen, geen vervolg krijgen vanwege het ontbreken van structurele middelen. Voorbeelden hiervan zijn de twee pilotprojecten die wij uit de Regiodeal financieren voor een periode van twee jaar, te weten de pilot Preventie en Vroegsignalering Ba-

sissschool en de pilot Intensieve Jongerencoaching. De uitrol hiervan in andere noordelijke Groningse wijken is zeer gewenst maar nog niet in de projectfinanciering meegenomen. En dus een van de witte vlekken die wij vanuit Preventie met Gezag willen invullen.

Harde kern

Na het afschalen van een jeugdgroep zien wij dat er bijna altijd een harde kern van vier tot zes jongeren overblijft waar de hulpverlening geen vat meer op heeft en die nadrukkelijk voor een criminele carrière kiest. Wij zoeken naar interventies die het verder afglijden van deze harde kern richting het volwassen criminele circuit voorkomen. Interventies met een overwegend repressief karakter, juist omdat de interventies die vanuit de hulpverlening al zijn ingezet, zijn uitgeput of niet (meer) werken voor deze specifieke groep. Mede op basis van gesprekken met de gemeente Dordrecht en het ministerie van Justitie en Veiligheid gaan wij aan de slag met de landelijke pilot re-integratie officier, met als doel regie te voeren op complexe casussen om ervoor te zorgen dat jongeren die in de gevangenis hebben gezeten niet terugvallen in oude gedrag.

Analoge en digitale wereld

Voor jongeren lopen de analoge en digitale wereld naadloos in elkaar over en heeft een bericht op sociale media vaak net zoveel waarde of impact als persoonlijk contact. Het jongerenwerk en andere professionals werken veelal nog vanuit een analogo beeld, dat wat zij op straat en in de wijk waarnemen. Zij hebben hierdoor nauwelijks zicht op de digitale belevingswereld van jongeren, waarin deze jongeren ook strafbare feiten plegen zoals bedreigingen, afpersing, setting, heling en oplichting. Het is daarom noodzakelijk dat we als ketenpartners beter zicht krijgen op de digitale wereld.

School als vindplaats

Scholen zijn bij uitstek vindplaatsen van risicjongeren. De ervaring vanuit de aanpak problematische jeugdgroepen leert dat het hierbij dan vooral gaat om scholen voor het voortgezet speciaal onderwijs en het praktijkonderwijs, maar niet uitsluitend.

Om risicjongeren eerder te kunnen herkennen en te ondersteunen, is het van belang om op dergelijke scholen een vooruitgeschoven post en aanspreekpunt te hebben, zoals wij dat nu bijvoorbeeld op een beperkt aantal scholen al doen met behulp van Halt. Centraal hierbij staat het leggen van contact met jongeren en het opbouwen van een vertrouwensband. Ook vanuit het basisonderwijs krijgen wij signalen dat er behoefte is een aan een dergelijk spreekuur op basisscholen met relatief veel risicoleerlingen.

Licht verstandelijke beperking

Wat opvalt binnen de aanpak problematische jeugdgroepen is dat veel jeugdgroepleden en vaak ook een of meerdere gezinsleden, een licht verstandelijke beperking hebben, die het lastig maakt om oorzaak en gevolg uit elkaar te houden en om bepaalde instructies van professionals te begrijpen en op te volgen.

Omgekeerd weten professionals vaak niet dat een jongere een licht verstandelijke beperking heeft. Zij schatten het verstandelijk vermogen van een jongere dan vaak te hoog in en gaan ervan uit dat een jongere heeft begrepen wat hem of haar is verteld. Dit is dus vaak niet het geval. Een licht verstandelijke beperking is een belangrijke individuele risicofactor en heeft vaak negatieve of beperkende gevolgen voor het functioneren van een jongere op meerdere leefgebieden.

Privacy

Informatiedeling over risicojongeren en problematische jeugdgroepen vindt op diverse niveaus plaats en vanuit het oogpunt van privacy is het noodzakelijk dat de informatiedeling en de grondslag van deze informatiedeling is vastgelegd in een privacyreglement dat voldoet aan de Algemene Verordening Gegevensbescherming. Dit is nog niet altijd het geval. Dit betekent dat wij niet in alle gevallen gegevens over jongeren mogen delen met ketenpartners. Op dit moment gebeurt dit alleen tussen ketenpartners die het convenant van het Zorg- en Veiligheidshuis hebben ondertekend of voor interventies met een eigen privacyreglement zoals de pilot Preventie en Vroegsignalering Basisschool.

Gedagsverandering door sport

Sport is een beproefde manier om op een laagdrempelige wijze jongeren te stimuleren om onder begeleiding regelmaat en structuur in hun leven aan te brengen en een gezonde leefstijl na te streven. Om op deze manier andere, positievere keuzes en dus een blijvende gedragsverandering te kunnen maken als het gaat om school, werk en vrijetijdsbesteding. Er zijn veel aanbieders op dit gebied, vooral op het gebied van vechtsporten als karate en boksen, maar er zijn weinig sportinterventies met een bewezen en duurzaam effect.

Monitoring

Binnen de gemeente is veel informatie beschikbaar over jongeren. Naast gegevens uit de centrale basismonitor **Gronometer** houden de verschillende beleidsonderdelen vaak ook zelf cijfers bij over bijvoorbeeld schooluitval, jeugdzorg, verslaving, veiligheid, schulden en gezondheid. Voor het programma Preventie met Gezag brengen wij de informatie uit deze verschillende bronnen bij elkaar, daar waar het gaat om risico- en beschermende factoren voor jongeren en dat deze gegevens ook op wijkniveau te ontsluiten zijn. Dit stelt ons in staat om per wijk gedifferentieerd beleid te voeren, specifiek gericht op die risico- en beschermende factoren die in deze wijk aanwezig zijn. De vacature voor de functie van informatieanalist hebben wij inmiddels uitgezet.

Screening

Het ontbreekt ons op dit moment aan een screeningsinstrument op basis waarvan wij een objectief onderscheid kunnen maken tussen jongeren die een laag of een hoog risico lopen om af te glijden richting de criminaliteit. In de pilot Preventie en Vroegsignalering Basisschool gebruiken wij hiervoor een door een gedragswetenschapper ontwikkelde screeningslijst, om de risico's die kinderen lopen in kaart te brengen en te objectiveren. Wij willen deze screeningslijst al dan niet in aangepaste vorm op termijn ook inzetten voor andere leeftijdsgroepen.

Schooluitval

Vanuit het Thuiszitterspact (**zie ook paragraaf 1.4.3.**) beschikken wij momenteel niet over voldoende menskracht om vroegtijdig en langdurig methodisch in te zetten op alle thuiszitters. Ook omdat wij steeds meer langdurige thuiszitters in het Primair Onderwijs zien. Hoe sneller en gericht wij hierop in kunnen inzetten, hoe beter en duurzamer het effect is.

1.5. Vergroten zicht op risicojongeren

Via onze interventies krijgen we beter zicht op risicojongeren.

1.5.1. Preventie en Vroegsignalering Basisschool

Via een uitgebreide screeningslijst met handleiding[(zie [bijlage 7a](#) en [7b](#).) proberen wij het 'onderbuikgevoel' van een leerkracht over een bepaalde leerling te objectiveren om zo:

- kinderen beter te screenen op (risico's op) problematische ontwikkelingen en deze problemen eerder en beter te signaleren;
- tot een gedeeld beeld te komen tussen scholen en het sociaal domein en om vanuit dit gedeelde beeld en de samenwerking tot een goede analyse van het functioneren van het kind te komen;
- een gedeelde wijze van analyseren van kinderen in probleemsituaties en risicojeugd te bewerkstelligen, waardoor de kwaliteit van de diverse overleggen over kinderen en jeugdigen sterk verbeterd;
- een database te creëren waardoor wij: demografische ontwikkelingen van kinderen kunnen volgen, in kaart brengen welke interventies nodig zijn en welke ontbreken en gemeentelijk beleid van de benodigde informatie voorzien.

De 37 vragen uit de screeningslijst richten zich op de historische en contextuele factoren, individuele factoren en protectieve factoren, die het gedrag van een kind beïnvloeden.

Indien nodig stelt het WIJ-team op basis van de uitkomsten van de screening in samenwerking met school, ouders en eventueel jeugdhulp een interventieplan op en voert dit uit.

1.5.2. Breed Jeugdoverleg

Via het Breed Jeugdoverleg 12- en 12+ krijgen wij van ketenpartners signalen over jongeren waarover zij zich (ernstig) zorgen maken. Op dit moment zijn er zes Brede Jeugdoverleggen, met name in die wijken die onlangs of in een verder verleden met een of meerdere problematische jeugdgroepen te maken hebben gehad.

Ketenpartners brengen signalen schriftelijk in. De ingebrachte jongeren komen op een lijst met daarbij de actie die ondernomen gaat worden door een of meerdere ketenpartners richting de jongere en zijn of haar gezin. Als de actie is ingezet krijgt de jongere de status 'monitoren', om bij een succesvolle interventie of doorverwijzing van de lijst te worden verwijderd. We hebben de methodiek van het Breed Jeugdoverleg vastgelegd in een handleiding (zie ook [bijlage 2](#)) zodat op termijn alle Brede Jeugdoverleggen eenduidig functioneren en aangestuurd worden.

De ketenpartners bepalen zelf de omvang van het gebied waarop een Breed Jeugdoverleg zich richt. Zo is er een gezamenlijk Breed Jeugdoverleg voor de wijken Selwerd, Paddepoel en Tuinwijk en heeft de wijk Vinkhuizen een eigen Breed Jeugdoverleg. Jeugdboa's, wijkagenten, jongerenwerkers, jongerenwerkers en Intern Begeleiders van scholen zijn de voornaamste inbrengers van namen in een Breed Jeugdoverleg. Zij zijn vaak ook goed op de hoogte van de persoonlijke omstandigheden en achtergrond van de betreffende jongere.

Op dit moment is het druk qua aanmeldingen van nieuwe jongeren bij de diverse Brede Jeugd-overleggen in de wijken. Ketenpartners wijten dit vooral aan incidenten die tijdens de Mei-ker-mis hebben plaatsgevonden, onder meer vechtpartijen tussen verschillende groepen meiden. De vechtpartijen zijn gefilmd en op sociale media gezet. Maar het aantal aanmeldingen neemt ook toe omdat wij de laatste maanden steeds meer jonge kinderen van 9-13 jaar op straat aan-treffen die zich negatief manifesteren.

1.5.3. Problematische jeugdgroepen in de noordelijke wijken

De noordelijke wijken hebben een historie als het om problematische jeugdgroepen gaat. Vanaf 2015 zijn er drie problematische jeugdgroepen in Paddepoel en omgeving ontstaan, variërend van 18 tot 39 groepsleden, te weten de Scootergroep (2015), jeugdgroep Paddepoel/Selwerd (2019) en jeugdgroep Noordelijke Wijken (2020)

De drie jeugdgroepen hebben de volgende kenmerken met elkaar gemeen:

- Het negatieve gedrag en daarmee de overlast die de groep veroorzaakt neemt in korte tijd snel toe en manifesteert zich steeds meer grensoverschrijdend in de openbare ruimte en online;
- Er zijn geen tot nauwelijks positieve kopstukken in de groep aanwezig, waardoor de groep geen zelfcorrigerend vermogen of een geweten heeft, de groep is niet in balans.
- Veel groepsleden hebben een laag intelligentieniveau, een laag sociaal-emotioneel vermogen en trauma's;
- Veel gezinnen van de groepsleden zijn multiprobleemgezinnen, die vaak al langdurig in beeld zijn bij hulpverlening, reclassering en justitie;
- Veel groepsleden hebben broertjes en zusjes waarover ketenpartners zich ook ernstig zorgen maken;
- De groepen manifesteren zich in steeds wisselende samenstelling en hoewel de groepsleden onderling ook vaak ruzie hebben, verlinken zij elkaar niet;
- Er is vaak een duidelijke hiërarchie binnen de groep en dan vooral binnen de harde kern;
- Een klein deel van de harde kern van een jeugdgroep zien wij ook regelmatig terug in nieuwe jeugdgroepen, soms ook in andere wijken;
- Een deel van de jongeren gaat niet school of heeft geen werk.

De groepen verschillen vooral in de manier waarop zij hun negatieve gedrag uiten. Bij de scooter-groep ging het vooral om het stelen en helen van scooters. Deze groep is in 2016 afgeschaald, maar een aantal leden van deze jeugdgroep zagen wij een paar jaar later opnieuw terug in de jeugd-groep Paddepoel/Selwerd.

De jeugdgroep Paddepoel-Selwerd was in eerste instantie vooral hinderlijk op straat aanwezig door onder meer het gooien van eieren en tomaten tegen de ramen van buurtbewoners en brutaal gedrag tegenover bewoners en politie. Dit gedrag ging al snel over in het plegen van vernielingen en inbraken en het bruto mishandelen van voorbijgangers en buurtbewoners. Vanwege het toenemende geweld hebben wij voor de lokale driehoek van deze jeugdgroep een overzicht gemaakt van alle 39 individuele jeugdleden met daarbij vermeld leeftijd, geslacht, gezinssamen-stelling en onderlinge familieverbanden, zorg in het gezin, interventies en strafrechtelijk traject.

Binnen de aanpak wisten wij dus op persoonsniveau wat er speelde, wie betrokken waren en welke interventies al waren ingezet. Normaliter informeren wij de lokale driehoek niet op een dergelijk detailniveau als het om een jeugdgroep gaat. Deze jeugdgroep is in december 2021 afgeschaald.

De jeugdgroep Noordelijke Wijken manifesteerde zich vooral via de drill-rap, het opnemen van videoclips in de openbare ruimte met het zichtbaar dragen van steekwapens, tasers en bivakmutsen. Bij deze groep zagen we ook dat online bedreigingen tot offline vechtpartijen leidden en zagen wij voor het eerst dat ook meisjes onderling met elkaar en leeftijdsgenoten vochten en filmpjes hiervan deelden op een Instagram-account. Ook de moeders van deze meisjes hadden onderling ruzie met elkaar. Deze jeugdgroep hanteerde een puntensysteem, waarbij groepsleden punten konden verdienen met het plegen en filmen van geweldsdelicten en seksuele handelingen.

Van de oorspronkelijk 37 jongeren zijn er nu nog 11 in beeld, waarvan wij 3 jongeren als harde kern van de jeugdgroep beschouwen waarvoor een meer repressief traject de oplossing lijkt te zijn, 3 jongeren bestempelen wij als negatief en 5 als meeloper.

In het najaar 2023 verwachten wij de evaluatie van de aanpak problematische jeugdgroepen, die wij momenteel door een masterstudent van de faculteit Sociologie van de Rijksuniversiteit Groningen laten uitvoeren. Onderdeel van deze evaluatie is onder meer een nadere analyse van de jeugdgroepen qua omvang en samenstelling.

Procesbewaking

Voor het bewaken van de voortgang van een problematische jeugdgroep leggen wij de ontwikkelingen rondom een jeugdgroep vanaf de start tot aan het afschalen van de aanpak vast in verschillende documenten. Dit geeft een goed overzicht van alle stappen, besluiten en interventies die uiteindelijk tot het opstarten en afschalen van een jeugdgroep leiden.

Het startdocument is altijd een groepsscan van de politie, een uitgebreide analyse van de individuele jongeren uit de groep en de manier waarop zij zich op straat negatief manifesteren. De politie gebruikt hiervoor alleen informatie uit de politiesystemen en van het Openbaar Ministerie. Pas op het moment dat de lokale driehoek op basis van de groepsscan heeft besloten de aanpak problematische jeugdgroepen in te zetten voor een specifieke jeugdgroep, krijgen ook andere ketenpartners de mogelijkheid om de groepsscan aan te vullen met informatie over deze jongeren. In deze zogenaamde verrijkingsfase delen wij de jongeren ook in volgens de Plus Min Mee methodiek.

De groepsscan verrijkt met informatie van ketenpartners vormt op zijn beurt weer de basis voor het Plan van Aanpak, waarin wij naast een uitgebreide analyse van de jeugdgroep ook de individuele en groepsinterventies beschrijven die wij samen met onze ketenpartners willen gaan inzetten. Pas als het Plan van Aanpak is vastgesteld door de lokale driehoek spreken wij officieel van een problematische jeugdgroep en starten wij met de interventies. Alleen in uitzonderlijke gevallen, bijvoorbeeld bij vermoedens van seksueel geweld en sexting, wijken wij hiervan af, door al voor het besluit in de lokale driehoek bepaalde interventies in te zetten, zoals het huisbezoek.

Gedurende de looptijd van een jeugdgroep informeren wij de lokale driehoek regelmatig via updates over de voortgang. De lokale driehoek kan op basis van deze updates het proces eventueel bijsturen of (personele) knelpunten oplossen die de aanpak bemoeilijken.

Wij adviseren de lokale driehoek de problematische jeugdgroep af te schalen op het moment dat groepsleden voor een periode van drie maanden of langer:

- Niet of nauwelijks voor overlast hebben gezorgd of overlast gevend gedrag hebben vertoond;
- Niet of nauwelijks meer voorkomen in politiemutaties of in rapportages van de Boa's;
- Zich niet meer als problematische groep hebben gemanifesteerd.

Het afschalen leggen wij vast in een zogenaamde Eindrapportage, met daarin onder meer de reden voor afschalen en een evaluatie van het proces, de knelpunten die wij zijn tegengekomen en een beschrijving van de belangrijkste interventies die tot het afschalen hebben geleid. Na het afschalen dragen wij de eventuele resterende individuele jongeren over aan WIJ Groningen en houden politie, jeugdboa's en jongerenwerkers deze jongeren in beeld.

1.5.4. Selectiemethoden jongeren

Vanuit de Brede Jeugdoverleggen, het jongerenwerk, de intensieve jongerencoaches, de jeugd-boa's, wijkagenten en de aanpak problematische jeugdgroepen hebben wij goed zicht op de populatie van risicojongeren in Groningen, Haren en Ten Boer en dus ook de Noordelijke Wijken. Veel jongeren en gezinnen die wij in onze interventies tegenkomen zijn al bekend bij een of meerdere ketenpartners. Af en toe komen wij een voor ons onbekende jongere tegen, als dader of als slachtoffer. Meestal in relatie tot incidenten waarbij meerdere (groepen) jongeren betrokken zijn. Zo trekt de kermis veel jongeren uit de hele regio aan en vinden er vaak vechtpartijen plaats. Ook bij incidenten rondom regioscholen zijn af en toe jongeren betrokken die wij nog niet eerder zijn tegengekomen. Een voordeel hierbij is wel dat het werkgebied van het Zorg- en Veiligheidshuis ook de andere gemeenten in de provincie Groningen omvat en jongeren dus niet zomaar uit beeld verdwijnen als zij de gemeentegrens passeren. Jongeren hebben er een hekel aan als zij het gevoel krijgen in de gaten te worden gehouden. Aan ons de taak om hen zo veel mogelijk uit de anonimiteit te halen en te houden.

Wij vermoeden wel dat mede door corona de cybercriminaliteit is toegenomen en dat een deel van onze 'usual suspects' daarbij betrokken is, maar waarschijnlijk ook jongeren die wij (nog) niet in beeld hebben. Vandaar dat wij de komende jaren ook fors willen investeren in online toezicht door bijvoorbeeld trainingen online jongerenwerk en door jeugdboa's.

Screeningsinstrument

Met het screeningsinstrument dat wij in de pilot Preventie en Vroegsignalering Basisschool inzetten, denken wij een verdiepingsslag te kunnen maken als het gaat om het in kaart brengen van de specifieke risico- en beschermende factoren van kinderen en jongeren en wellicht ook waarom die soms wel en soms niet leiden tot risicovolgedrag. Dit screeningsinstrument zouden wij ook graag willen inzetten bij het selecteren van jongeren voor bijvoorbeeld een traject intensieve jongerencoaching. De jongerencoaches geven aan behoefte te hebben aan een dergelijk instrument om scherper te krijgen voor welke jongere deze interventie waardevol en helpend kan zijn. Zij hebben zelf nu wel eens de indruk dat de problematiek van een aantal jongeren eigenlijk te licht is voor een dergelijk intensief traject en dat deze jongeren ook prima vanuit het reguliere jongerenwerk geholpen kunnen worden.

Repressieve aanpak harde kern

Vanuit de aanpak problematische jeugdgroepen weten wij naam en rugnummer van de jongeren die in aanmerking komen voor een meer repressieve aanpak. Dit zijn de jongeren die de harde kern van een jeugdgroep vormen, vanuit de Plus Min Mee methodiek ook wel de negatieve kopstukken genoemd. Onze huidige interventies hebben vaak geen vat meer op deze jongeren en zij glijden af richting het criminele circuit of zijn daar al in beland. De repressieve aanpak harde kern is een van de interventies die wij de komende jaren willen ontwikkelen en uitproberen. Wij zijn ons er terdege van bewust dat er waarschijnlijk nog meer jongeren zijn die voor een dergelijke aanpak in aanmerking komen, maar die geen deel uitmaken van een voor ons zichtbare problematische jeugdgroep. Het opsporen van dergelijke jongeren maakt dan ook onderdeel uit van deze voor ons nieuwe aanpak. Wij zoeken hiervoor de samenwerking met gemeenten die hier al wel meer ervaring mee hebben, zoals de gemeente Zaanstad en Amsterdam. Voor wat betreft de inzet van een re-integratie officier hebben wij afspraken met de gemeente Leeuwarden gemaakt om hierin gezamenlijk op te trekken.



GRONINGEN

PREVENTIE MET GEZAG

Een meerjarige, brede, gebiedsgerichte strategie om jongeren en jongvolwassenen die kwetsbaar zijn om in de criminaliteit te geraken perspectief en handvatten te bieden zodat criminaliteit geen optie is en niet (opnieuw) grip op hen krijgt. Om crimineel gedrag te corrigeren versterken we de justitiële partners in de wijk.

Doelen

Verstevigde weerbaarheid en veerkracht van jongeren en jongvolwassenen

Voorkomen dat jongeren en jongvolwassenen in aanraking komen of verleid worden door het criminele circuit

Risicjongeren en jongvolwassenen groeien niet door in de criminaliteit en plegen niet opnieuw misdaden

We zijn een lerend programma

Inspanningen

Positief Opgroeien (randvoorwaardelijk)

Preventieve Signalering Basisscholen

Stratenaanpak

Bewustwordingscampagne YouChoose over wapenbezit en gebruik tegengaan onder jongeren

Breed Jeugdoverleg 12- /12+

Intensief jongerencoaching

Aanpak problematische jeugdgroepen

Gebiedsgerichte veiligheidsaanpak

KansRIJK. Preventieve inzet Jeugdreclassering

Persoonsgerichte Aanpak

Repressieve aanpak harde kern

Versterken justitiële wijkfunctie (OM)

Intensiveren volwassenreclassering tijdens detentie (Reclassering)

Intensiveren reguliere volwassenreclassering (Reclassering)

Straatkracht (Reclassering)

Jeugdreclassering Plus

Onderzoek

Kennis en deskundigheidsbevordering

Trainen van jeugd- & veiligheids-professionals in online jongerenwerk en/of toezicht

Bevorderen herkennen Licht verstandelijk beperking bij risico jongeren (politie)

Herkennen, monitoren en aanpakken van lokale ontwikkelingen van digitale criminaliteit (politie)

Trainen herkennen van ondermijning (politie)

Ambitie



2033
In Groningen leven jongeren en jongvolwassenen in een veilige omgeving waarin ze weerbaar zijn tegen criminele verleidingen en bouwen aan hun toekomst



2

Doelen, meetbare resultaten en activiteiten

Het doel van de aanpak jeugd en veiligheid is om samen met lokale partners een sluitende keten te realiseren, waarin wij jongeren die op enige leeftijd een risico lopen om op een of meer leefgebieden in de problemen te komen of al risicogedrag vertonen, zo snel mogelijk opmerken en passende hulp/interventies kunnen bieden die het risico wegnemen of het risicogedrag positief bijsturen.

Het plan van aanpak Preventie en Gezag willen wij vooral aangrijpen om de werkzame bestanddelen van de huidige keten jeugd en veiligheid van het laagste preventieniveau tot het hoogste repressieniveau daar waar nodig te versterken of uit te breiden en witte vlekken in te vullen met duurzame en bij voorkeur (wetenschappelijk) bewezen interventies. Uitgangspunt is dus de huidige keten jeugd en veiligheid zoals beschreven in hoofdstuk 1.4.

2.1. Interventies

Het versterken, uitbreiden en verder invullen van keten jeugd en veiligheid denken wij met de volgende interventies te bereiken:

2.1.1. Interventie 1: Gebiedsmanagers Veiligheid

Een kwart van de werkzaamheden van de twee gebiedsmanagers veiligheid in de Noordelijke Wijken richt zich op jongeren en jongvolwassenen. Zij hebben oog voor het thema veiligheid en worden daarbij veel geconfronteerd met jeugdproblematiek in hun gebied. De gebiedsmanagers hebben een signalerende rol. Het streven is altijd om ieder kind een veilige omgeving te bieden. Zij hebben de taak om de rondom het kind of jongere betrokken partijen met elkaar te verbinden en het bewaken en het goed laten verlopen van de integrale aanpak veiligheid in het algemeen en jeugd en veiligheid in het bijzonder.



Inzet gebiedsmanagers veiligheid:

2 x 0,25 fte = 2 x 26.500 euro per jaar

53.000 euro per jaar

Richt zich vooral op preventie

2.1.2. Interventie 2: Beleidsadviseur jeugd OOV

Uit het rapport 'Groningse praktijken' uit 2022 blijkt dat de afdeling Openbare Orde en Veiligheid momenteel te weinig capaciteit heeft om alle vraagstukken op het gebied van criminele ondermijning en jonge aanwas op te kunnen pakken. Op het gebied van jeugd en veiligheid is behoefte aan extra capaciteit van een beleidsadviseur jeugd, met een kerntaak in de aanpak problematische jeugdgroepen, de persoonsgerichte aanpak voor jeugdigen, de inzet van de jeugdboa's en het uitvoeren van de bewustwordingscampagne YouChoose om het wapenbezit en – gebruik onder jongeren tegen te gaan.



Inzet beleidsadviseur jeugd bij Openbare Orde & Veiligheid:

1 fte	83.000 euro per jaar
Richt zich op preventie en repressie	

2.1.3. Interventie 3: Intensieve Jongerencoaching

De pilot Intensieve Jongerencoaching is gebaseerd op de methodische handreiking IJC in Rotterdam 'Zo doen wij dat' uit 2020 (zie [bijlage 8](#)). De coaches creëren een ontwikkelklimaat om risicojongeren weer te verbinden met zichzelf en de samenleving. Het gaat om een begeleidingstraject aan jongeren van 12-27 jaar die toekomstperspectief dreigen te verliezen. De jongerencoaches hebben een meerdaagse training in deze methodiek gehad en ook de ketenpartners zijn getraind om jongeren goed te kunnen doorverwijzen naar de jongerencoaches. Binnen de pilot zijn twee evaluatiemomenten opgenomen, een tussenevaluatie in het najaar van 2022 en een impact-meting eind 2023. In de impactmeting komen ook de ervaringen van jongeren en hun ouders met de methodiek aan bod. Een opgavegericht team bestaande uit gemeente (afdelingen OOV, jeugd en veiligheid en gebiedsmanagement), Zorg- en Veiligheidshuis en WIJ Groningen bewaakt de voortgang van de pilot.

De pilotperiode is vooral bedoeld om scherp te krijgen voor welke jongeren deze methodiek echt geschikt en helpend is en om heldere selectiecriteria te ontwikkelen waardoor de methodiek ook in andere wijken ten behoeve van de juiste jongeren kan worden ingezet. Op basis van de eerste positieve ervaringen met deze methodiek zouden wij nu al graag de capaciteit van de jongerencoaches uit willen breiden met nog eens drie personen. Het zwaartepunt van de huidige jongerencoaches ligt vooral in de wijken Selwerd, Paddepoel en Tuinwijk.

Na afloop van de pilotperiode en bij een positieve evaluatie, nemen wij de financiering ervan mee in onze reguliere begroting jeugd en veiligheid. Het is de bedoeling dat de nieuwe jongerencoaches vooral andere delen van de noordelijke wijken bedienen. Op basis van de cijfers van de Brede Jeugdoverleggen en de aanpak problematische jeugdgroepen weten wij in dat er voldoende jongeren in de noordelijke wijken zijn die baat kunnen hebben bij een intensieve jongerencoach. Elke jongerencoach kan een caseload aan van 10-15 jongeren, afhankelijk van de zwaarte van de problematiek.



Inzet Intensieve jongerencoaches:	
3 fte = 3 x 107.500	322.500 euro per jaar
Training jongerencoaches en ketenpartners	40.000 euro eenmalig
Richt zich vooral op preventie	

2.1.4. Interventie 4: Preventie en Vroegsignalering Basisschool

De Hanzehogeschool Groningen is momenteel bezig met de evaluatie van deze pilot. Wij hebben een goede respons gekregen op de vragenlijst die uit is gegaan naar zowel leerkrachten als de Kindteam+ professionals. Ook hebben er twee panelgesprekken plaatsgevonden op de betrokken basisscholen. Begin juli 2022 is de evaluatie gereed. De eerste ervaringen van de leerkrachten die met de screeningslijst werken zijn positief, de screeningslijst is ook helpend voor die kinderen waar voor de buitenwacht ogenschijnlijk weinig mee aan de hand is.

Op dit moment gebruiken wij de screeningslijst voor kinderen in de basisschoolleeftijd uit de wijken Selwerd, Paddepoel en Tuinwijk. Waar wij nu tegenaan lopen is dat wij door het uitgebreid screenen van potentiële risicoleerlingen, meer leerlingen tegenkomen die hulp nodig hebben. Deze groep is groter dan verwacht en zorgt voor een knelpunt in de hulpverlening van met name WIJ Groningen. Er ontstaat een wachtlijst (op dit moment ongeveer 80 kinderen). Wij denken met het inzetten van een extra generalist jeugd deze wachtlijst binnen 1,5 tot 2 jaar te kunnen wegwerken. Daarna zouden wij deze generalist jeugd graag behouden en willen inzetten om de pilot in samenwerking met onder meer de kinderopvang, peuterspeelzaalwerk en consultatiebureau te verbreden naar jongere kinderen van 0-4 jaar. Om zo meer aan de voorkant van de problematiek te komen.



Inzet Preventie en Vroegsignalering Basisschool:	
Inzetten generalist jeugd bij WIJ Groningen om wachtlijst weg te werken en het verbreden van de pilot naar de doelgroep jongere kinderen van 0-4 jaar	150.000 euro per jaar
Vervolg van de huidige pilot in Selwerd, Paddepoel en Tuinwijk	140.000 euro per jaar
Uitbreiden pilot naar kinderen van 0-4 jaar vanaf 2023	150.000 euro per jaar
Richt zich vooral op preventie	

2.1.5. Interventie 5: Inzet jeugdboa's en jongerenwerk

Samen met de wijkagent zijn het vooral de jeugdboa's en jongerenwerkers die de 'ogen en oren' in de wijk zijn. Voor het contact leggen met en monitoren van jongeren op tijdstippen dat jongeren op straat aanwezig zijn (in de avonduren en in de weekenden) en waarvan de capaciteit niet ten koste gaat van het reguliere jongerenwerk en de reguliere handhaving, willen wij graag twee extra jeugdboa's (voor alle noordelijke wijken) en drie jongerenwerkers (in Vinkhuizen, Indische Buurt en Oosterparkwijk) inzetten.



Inzet jeugdboa's en jongerenwerk:	
2 fte jeugdboa = 2 x 85.000 euro	170.000 euro per jaar
3 fte jongerenwerk = 3 x 75.000 euro per wijk per jaar	225.000 euro per jaar
Jongerenwerk richt zich vooral op preventie en jeugdboa op preventie en repressie	

2.1.6. Interventie 6: Repressieve aanpak harde kern

Dit betreft een nieuwe en nog te ontwikkelen interventie, vergelijkbaar met de Top X aanpak in andere gemeenten in Nederland. De interventie is vooral gericht op de harde kern van een jeugd-groep die heeft gekozen voor een criminele carrière en waarop de hulpverlening geen vat meer heeft. Om deze reden is de interventie voornamelijk repressief van aard. Bij het ontwikkelen van deze interventie werken wij nauw samen met politie, Openbaar Ministerie en de rechtbank. Deze interventie brengen wij onder bij de afdeling Openbare Orde en Veiligheid van de gemeente.

In Groningen worden twee formatieplaatsen 'Re-integratieofficieren' (RIO's) ingevuld⁴. RIO's zijn in het leven geroepen om een sluitende aanpak te organiseren voor en met zogenaamde HIC-daders, die veelal het karakter van veelpleger hebben (of dreigen te ontwikkelen). Een groep die volgens het WODC, in vergelijking met andere dadergroepen, een relatief hoge recidive kent en in dat kader intensieve praktische begeleiding nodig heeft. Een sluitende en intensieve ketenaanpak voor deze groep kan dan ook het perspectief op een positieve levensloop vergroten en tegelijkertijd de kans op nieuwe delicten, mogelijke recidive en daarmee relevante maatschappelijke kosten verkleinen. De aan te stellen RIO's richten zich in beginsel op jongvolwassenen (18-27 jaar) ex-gedetineerde Groninger HIC-daders, die veelal te kampen hebben met hardnekkige multiproblematiek en vaak onder de aandacht zijn van een groot aantal betrokken hulpverlenende of toezichhoudende partijen. In Groningen willen we overigens het uitgangspunt hanteren dat de leeftijdsgrenzen niet strikt en dogmatisch gehanteerd worden. Ze vormen een belangrijk vertrekpunt voor de aanpak, maar niet een exclusiecriteria. Aanvullend wil Groningen extra inzetten op HIC-daders met LVB-problematiek.



Inzet repressieve aanpak harde kern:	
0.5 fte	47.000 euro per jaar
2 fte re-integratie officier	Afzonderlijke financiering via ministerie van Justitie en Veiligheid.
Richt zich op repressie	

2.1.7. Interventie 7: Spreekuren Halt

Vanuit de aanpak problematische jeugdgroepen houdt Halt een aantal spreekuren op die scholen waar ook de jongeren uit een problematische jeugdgroep op zitten, waarbij vooral het vroegtijdig signaleren en aanpakken van grensoverschrijdend gedrag, het leggen van contact en het

4 In Groningen sluit de term 're-integratie regisseur (RIR)' overigens beter aan op de inhoud.

opbouwen van een vertrouwensband centraal staan. Deze interventie werkt niet alleen aan de weerbaarheid van een jongere, maar draagt ook bij aan een veiliger schoolklimaat. De interventie heeft een herstelgericht en pedagogisch karakter. Dit werkt goed en wordt door de betreffende scholen gewaardeerd.

Ook andere scholen met veel risicjongeren zouden graag een dergelijk spreekuur willen afnemen. Binnen de reguliere gemeentelijke subsidie aan Halt is hiervoor echter geen financiële ruimte. Wij zouden het Halt-spreekuur ook graag willen introduceren op een aantal basisscholen met veel risicjongeren. Het idee is om de komende jaren spreekuren te organiseren voor 10 scholen uit de noordelijke wijken, waaronder basisscholen, voortgezet onderwijs, praktijkonderwijs, speciaal onderwijs en (V)MBO. Een spreekuur bestaat uit (vervolg)gesprekken met leerkrachten, leerlingen en hun ouders en afstemming met verwijzers en lokale partners.



Inzet spreekuren Halt:	
42 weken x 10 uur per week = 420 uur per jaar x 90 euro	37.800 euro per jaar
0-meting en evaluatie	30.000 euro eenmalig
Richt zich op preventie en repressie	

2.1.8. Interventie 8: Gedragsinterventie door sport

Vanaf september 2023 starten wij op een aantal scholen voor het praktijkonderwijs en de basis- en kaderberoepsgerichte leerweg van het VMBO met de gedragsinterventie Alleen Jij Bepaalt Wie Je Bent (AJB). De interventie is gericht op jongeren van 12-18 jaar. Binnen AJB werken wij samen met lokale sportverenigingen op het gebied van voetbal, basketbal en honkbal. De stichting Laureus Nederland verzorgt de uitvoering en ontvangt hiervoor los van het programma Preventie met Gezag middelen van het ministerie van Justitie en Veiligheid.



Inzet sportinterventie:	
Alleen Jij Bepaalt Wie je Bent, 100 jongeren in totaal.	Afzonderlijke financiering via ministerie van Justitie en Veiligheid.
Richt zich op preventie	

2.1.9. Interventie 9: Trainingen cybertoezicht en licht verstandelijke beperking

Om het zicht op de digitale wereld van jongeren te vergroten, beter te begrijpen en er deel van uit te maken, willen wij alle professionals uit de keten jeugd en veiligheid trainen in online jongerenwerk.

Wij willen samen met de William Schrikker Groep, een gecertificeerde instelling die is gespecialiseerd in het omgaan met jongeren met een licht verstandelijke beperking, een training ontwikkelen voor professionals die met risicjongeren werken in het herkennen van deze problematiek en het leren communiceren en omgaan met deze jongeren. Wij werken hierin samen met het Regionaal Informatie- en Expertise Centrum Noord-Nederland en zoeken de samenwerking met de gemeente Leeuwarden.



Inzet trainingen cybertoezicht en licht verstandelijke beperking:	
4 trainingen per jaar ad 5.000 euro per training	20.000 euro per jaar
Richt zich op preventie	

2.1.10. Interventie 10: Uitrollen Brede Jeugdoverleggen

Wij willen een dekkend netwerk realiseren van Brede Jeugdoverleggen in de noordelijke wijken. Een aantal wijken heeft al een Breed Jeugdoverleg, maar in elke wijk is dit andere georganiseerd en voeren verschillende organisaties de regie. Er ligt inmiddels een methodische blauwdruk over hoe wij de overleggen willen inrichten, laten functioneren en de privacy willen waarborgen, het is vooral de regie en de verslaglegging die wij nog willen regelen.

Hiervoor is 5 uur per week per wijk nodig. Wij brengen de regie en verslaglegging onder bij WIJ Groningen, via de inzet van een gedragswetenschapper en een notulist. Het gaat om de volgende vier wijken uit de Noordelijke Wijken: Vinkhuizen, SPT (Selwerd, Paddepoel en Tuinwijk), Oude Wijken (Indische Buurt, de Hoogte, Professorenbuurt) en de Oosterparkwijk. Hiermee dekken de overleggen het hele gebied van de Noordelijke Wijken af.



Inzet uitrollen Brede Jeugdoverleggen:	
4 wijken x 5 uur per week = 20 uur per week	80.000 euro per jaar
0-meting en evaluatie	30.000 euro eenmalig
Richt zich op preventie	

2.1.11. Interventie 11: Privacyreglementen voor alle relevantie overleggen

Voor bijvoorbeeld de Brede Jeugdoverleggen en de aanpak problematische jeugdgroepen willen wij de komende tijd nog aparte privacyreglementen ontwikkelen. Dit ontwikkelen wij binnen de eigen reguliere gemeentelijke budgetten. Wij zoeken hiervoor ook contact met andere gemeenten die wellicht al een dergelijk reglement kennen.

In het BJO werken wij inmiddels met een privacy protocol, waarin wij onder meer de toestemming van jongeren en/of gezagsdragers hebben geregeld om een jongere als casus in een BJO te kunnen bespreken.

2.1.12. Interventie 12. Schooluitval/Thuiszitterspact

Omdat wij de laatste jaren meer schooluitval in het Primair Onderwijs zien (zie [bijlage 9](#)) en daar snel en adequaat op willen inspelen, willen wij de bemensing en daarmee de slagkracht van het Thuiszitterspact versterken voor deze jongere doelgroep. Samen met het Thuiszitterspact komen wij nog met een voorstel voor de precieze invulling. Wij denken aan een reservering van 150.000 euro voor extra leerplicht en aanvullende inzet vanuit WIJ Groningen voor de doelgroep nieuwkomers.



Inzet schooluitval/Thuiszitterspact:	
1,5 fte x 100.000	150.000 euro
Richt zich op preventie en repressie	

2.1.13. Extra interventie: Fulltime gegevensanalist

Het Ministerie van Justitie en Veiligheid stelt boven op de aanvraag Preventie en Gezag een full-time gegevensanalist beschikbaar voor het monitoren van de interventies die wij in het kader van het programma Preventie met Gezag inzetten. Over de invulling hiervan maken wij met het ministerie van Justitie en Veiligheid nog nadere afspraken.

Wel is al duidelijk dat wij als gemeente zorgen voor een maatschappelijke kosten en batenanalyse en het evalueren van de aanpak Preventie met Gezag en de daarbij behorende pilots, interventies en innovaties. Met als doel om te onderzoeken wat wel en niet werkt en hiervan te leren. De monitoring hiervan brengen wij grotendeels onder bij deze fulltime gegevensanalist. Wij zoeken hierbij de samenwerking met in ieder geval de gemeente Leeuwarden en wellicht ook gemeenten uit andere regio's.



Inzet Fulltime gegevensanalist:	
1 fte	100.000 euro per jaar

2.2. Overzicht interventies en kosten

Interventie	FTE	Verwij-zing	2022	2023	2024	2025
1. Gebiedsmanager Veiligheid	2 x 0,25	2.1.1	€53.000	€53.000	€53.000	€53.000
2. Beleidsadviseur jeugd OOV	1	2.1.2	€83.000	€83.000	€83.000	€83.000
3. Intensieve jongerencoaching	3 + opleiding	2.1.3	€365.000	€325.000	€325.000	€325.000
4. Preventie en Vroegsignalering Basisschool		2.1.4	€290.000	€440.000	€440.000	€440.000
5. Inzet jeugdboa's en jongerenwerk	2 + 3	2.1.5	€395.000	€395.000	€395.000	€395.000
6a. Repressieve aanpak harde kern	0,5	2.1.6	€47.000	€47.000	€47.000	€47.000
6b. Re-intergratie officier	2	2.1.6	Financiering via min. J&V			
7. Spreekuren Halt		2.1.7	€67.800	€37.800	€37.800	€37.800
8. Gedragsinterventie door sport		2.1.8	Financiering via min. J&V			
9. Trainingen cybertoezicht en licht verstandelijke beperking		2.1.9	€20.000	€20.000	€20.000	€20.000
10. Uitrollen Brede Jeugdoverleggen		2.1.10	€110.000	€80.000	€80.000	€80.000
11. Privacyreglementen voor alle relevantie jeugd-overleggen		2.1.11	€0	€0	€0	€0
12. Schooluitval/Thuiszitterspact		2.1.12	€150.000	€150.000	€150.000	€150.000
Totaal			€1.580.800	€1.630.800	€1.630.800	€1.630.800
Gegevensanalist		2.1.13	€50.000	€100.000	€100.000	€100.000

2.3. Interventies vanuit partners justitiële keten

Justitiële partners als 3RO (Reclassering Nederland, Leger des Heils en Stichting Verslavingsreclassering GGZ (SVG)), het Openbaar Ministerie, de rechtbank Noord Nederland, de politie Noord Nederland, de Raad voor de Kinderbescherming en de drie instellingen voor jeugdreclassering (William Schrikker Jeugdbescherming & Jeugdreclassering, Leger des Heils en Jeugdbescherming Noord), kunnen aanspraak maken op separate middelen vanuit het Rijk.

Om ervoor te zorgen dat de interventies vanuit het justitiële kader aansluiten bij en aanvullend zijn op de interventies uit onze keten jeugd en veiligheid, hebben wij met onze justitiële ketenpartners gesprekken gevoerd om te onderzoeken hoe en waar wij elkaars keten kunnen versterken. Hier zijn de volgende interventies en voorgenomen interventies uit voort gekomen. Een aantal interventies werken wij nog samen met betrokken ketenpartners nader uit.

2.3.1. Onderzoek Bureau Beke

Bureau Beke heeft in opdracht van het RIEC-Noord-Nederland en de lokale driehoek in Groningen **onderzoek** gedaan naar de invloed van criminele netwerken op de jeugd in Paddepoel, één van de noordelijke wijken waarop dit plan van aanpak betrekking heeft. De achtergrond van dit onderzoek is dat jongeren uit deze wijk opgroeien in kwetsbare omstandigheden: in een wijk met sociaaleconomische problematiek, waarbinnen criminele structuren aanwezig zijn. Door deze combinatie bestaat de kans dat jongeren betrokken raken in de georganiseerde (ondermijnende) criminaliteit. Bureau Beke heeft vergelijkbare onderzoeken gedaan in onder meer Amsterdam, Arnhem en Zaanstad. Het onderzoeksrapport is in maart 2023 opgeleverd. Het rapport geeft door middel van een analyse zicht op een crimineel netwerk waarbinnen verschillende categorieën jongeren en jongvolwassenen uit Paddepoel in contact staan met criminele structuren uit Paddepoel en daarbuiten.

Het criminele netwerk bestaat uit in totaal 249 personen. Op basis van de gemaakte analyse onderscheiden de onderzoekers in totaal 16 clusters binnen dit netwerk. Clusters zijn te zien als kleine gemeenschappen of subnetwerken, met eigen kenmerken binnen het grote netwerk. Naast de clusterindeling onderscheiden de onderzoekers verschillende dadertypen die binnen het netwerk en de diverse clusters actief zijn. De indeling in dadertypen is gebaseerd op leeftijd, actieradius en criminaliteitsprofiel. Het gaat om de volgende dadertypen/categorieën:

- harde kern: beroepscriminelen met een stevige verzameling antecedenten én een grote actieradius. Ze zijn vaak bovenlokaal (en zelfs internationaal) actief. Deze categorie bestaat uit in totaal 37 personen, met een gemiddelde leeftijd van 25 jaar.
- rising stars: het 'lokale aanstormende criminele talent'. De kans lijkt groot dat de leden van deze groep zich zullen doorontwikkelen richting de harde kern. Deze categorie bestaat uit in totaal 82 personen, met een gemiddelde leeftijd van 19 jaar.
- jonge aanwas: jongeren die door professionals worden gezien als risicogroep en zich veelal schuldig maken aan overlast, maar ook incidenteel aan ernstige delicten zoals bedreigingen, intimidatie, woninginbraak, straatroof en overvallen. Deze categorie bestaat uit in totaal 36 personen, met een gemiddelde leeftijd van 16 jaar.
- criminele locals: vaak oudere, lokale veelplegers met een beperkte actieradius. Zijn geen 'succesvolle' criminelen. Deze categorie bestaat uit in totaal 55 personen, met een gemiddelde leeftijd van 29 jaar.

- **facilitators:** verlenen hand- en spandiensten aan personen uit het criminele circuit, zoals he- lers, vaders uit criminele families en katvangers. Deze categorie bestaat uit in totaal 18 perso- nen, met een gemiddelde leeftijd van 47 jaar.
- **next generation:** jongeren die op basis van de gehanteerde criteria niet tot het in beeld ge- brachte netwerk behoren, maar die er wel dicht tegen aan zitten. Deze categorie bestaat uit in totaal 172 personen in de leeftijd van 12 tot 18 jaar.
- **X-subjecten:** personen die zich wel in het criminele netwerk bevinden, maar niet aan één van de hiervoor genoemde dadertypen gekoppeld kunnen worden. Ze zijn in de afgelopen 3 jaren gemiddeld bij 49 incidenten betrokken geweest. De subjecten houden zich bezig met vermogensmisdrijven, vernielingen, openbare orde incidenten en geweldsmisdrijven. Deze categorie bestaat uit in totaal 21 personen, met een gemiddelde leeftijd van 26 jaar.

Op basis van de analyse doet Bureau Beke meerdere aanbevelingen ten behoeve van een aan- pak. Wij zijn in gesprek met onze ketenpartners over de bevindingen en aanbevelingen uit het rapport om vervolgens te komen tot een aanpak. Nu al is duidelijk dat de hierna beschreven justitiële interventies deel uit zullen maken van de aanpak.

2.3.2. Inzet jeugdreclassering

Gecertificeerde instellingen zien de afgelopen jaren het aantal zware delicten toenemen, net als het aantal jongeren met een stevig strafblad en complexe problematiek. Daarnaast maakt het onderzoek van Bureau Beke duidelijk dat (extra) inzet van de jeugdreclassering noodzakelijk is om in te zetten op de verschillende dadertypen die in het onderzoek worden onderscheiden.

Bij het signaleren van risicovol (delict)gedrag is het van belang dat wij jongeren tijdig deskundige hulp bieden. Deze hulp kan niet alleen beperkt blijven tot symptoombestrijding, maar moet ook gericht zijn op het analyseren en doorbreken van de patronen die ten grondslag liggen aan het risicovol (delict)gedrag. Dit is de reden dat wij de kennis en expertise van de jeugdreclassering willen inzetten nog voordat er sprake is van een strafrechtelijk kader. Voor wat betreft de bevin- dingen uit het Beke-onderzoek wordt hierbij specifiek gedacht aan inzet op de next generation en de jonge aanwas.

De jeugdreclassering heeft de expertise om met jongeren met meervoudige en complexe pro- blematiek te werken, jongeren die vaak beperkt gemotiveerd zijn om hun gedrag te verande- ren. De jeugdreclassering heeft hiervoor de (wijkgerichte) aanpak 'KansRijk' ontwikkeld, die goed aansluit bij onze keten jeugd en veiligheid. Een uitwerking van deze aanpak is als bijlage 10a. bij dit plan gevoegd. Ook wil de jeugdreclassering de in Friesland beproefde methodiek van Jeugdreclassering Plus gaan inzetten voor jongeren die direct onder schorsende voorwaarden met een reguliere maatregel Toezicht en Begeleiding worden heengezonden, al dan niet met elektronische monitoring als bijzondere voorwaarde (zie ook bijlage 10b.). Tot slot wil de jeugdre- classering de methodiek Straatkracht inzetten, een intensieve jeugdreclasseringsvariant die door de (jeugd)strafrechter kan worden opgelegd, om jongeren te laten weg bewegen van een (geor- ganiseerde) criminele en gewelddadige context, naar een positief, veiliger en pro-sociaal leven.

Prognose inzet jeugdreclassering

Voor de tweede helft van 2023 verwachten wij een extra inzet van 2 fte vanuit de 3JR gecertifi- ceerde instellingen. Dit vraagt een investering van in totaal 136.000 euro voor dit halve jaar. Hier-

voor leveren de 3JR gecertificeerde instellingen de onderstaande interventies en trajecten. In dit bedrag zit ook de nodige ruimte om te experimenteren en te innoveren en om deel te nemen aan casuïstiek besprekingen (in advies en consult) om de interventies 'op te halen'.

Prognose inzet 2e helft 2023 PmG:						
Interventie	Kader	Doelgroep	Vorm	Prijs	Aantal	Totaal
#kansRIJK	Preventief / zonder maatregel	next generation / jonge aanwas	Traject (6 mnd)	€6.902,55	7	€48.317,85
#kansRIJK	Preventief / zonder maatregel	next generation / jonge aanwas	Advies en consult (per uur)	€126,27	52 uur	€6.566,04
JR+	Repressief / met JR maatregel	Jonge aanwas / Rising stars (jongeren in schorsing, EC's zonder ITB, HIC, vaak combi plaatsingsproblematiek)	Traject (6 mnd)	€4.640,04 (=excl. T&B regulier)	8	€37.120,32
Straatkracht	Repressief / met JR maatregel	Rising Stars / Harde kern / persisters	Traject (12 mnd)	€14.792,90 per 6 mnd (=€29.585,80 per jaar)	3	€44.378,70
Totaal						€136.382,91*
*de reguliere verdeling o.b.v. doelgroepbepaling ligt in het verlengde van 60% JBN, 30% WSS en 10% LJ&R						

Voor 2024 en verder verwachten wij een extra inzet van 2 fte vanuit de 3JR gecertificeerde instellingen over het hele jaar. Dit vraagt een investering van in totaal 270.000 euro. Hier zit relatief weinig 'vliegwiel' effect in. Dit aangezien een aantal in 2023 ingezette interventies doorlopen en de investering om te experimenteren en te innoveren zal afnemen en de casuïstiek 'eenvoudiger' wordt opgehaald. De prognose is dat de 3JR gecertificeerde instellingen onderstaande interventies en trajecten voor deze investering gaan leveren.

Prognose inzet 2e helft 2023 PmG:						
Interventie	Kader	Doelgroep	Vorm	Prijs	Aantal	Totaal
#kansRIJK	Preventief / zonder maatregel	next generation / jonge aanwas	Traject (6 mnd)	€6.902,55	10	€69.055,55
#kansRIJK	Preventief / zonder maatregel	next generation / jonge aanwas	Advies en consult (per uur)	€126,27	104 uur	€13.132,08
JR+	Repressief / met JR maatregel	Jonge aanwas / Rising stars (jongeren in schorsing, EC's zonder ITB, HIC, vaak combi plaatsingsproblematiek)	Traject (6 mnd)	€4.640,04 (=excl. T&B regulier)	15	€69.600,60
Straatkracht	Repressief / met JR maatregel	Rising Stars / Harde kern / persisters	Traject (12 mnd)	€29.585,80	4	€118.343,20
Totaal						€270.131,43*
*de reguliere verdeling o.b.v. doelgroepbepaling ligt in het verlengde van 60% JBN, 30% WSS en 10% LJ&R						

2.3.3. Inzet volwassenenreclassering

De drie reclasseringsinstellingen 3RO, te weten Reclassering Nederland, Leger des Heils en Stichting Verslavingsreclassering GGZ (SVG), hebben op ons verzoek een analyse gemaakt van hun inzet in de afgelopen jaren. Uit de factsheets blijkt dat de inzet van reclassering in Groningen aanzienlijk hoger is dan het landelijk gemiddelde. Daarnaast komt uit de factsheets (zie bijlage 15) een zorgwekkend beeld naar voren ten aanzien van de leefgebieden van de daders en verdachten die bekend zijn bij de drie reclasseringsinstellingen.

Zo blijkt uit de factsheet over 2022 het volgende ten aanzien van de inzet:

- Reclasseringsadviezen: 3,7 op de 1.000 inwoners in Groningen versus 2,7 op de 1.000 inwoners landelijk;
- Werkstraffen: 2,1 op de 1.000 inwoners in Groningen versus 1,7 op de 1.000 inwoners landelijk;
- Aandeel unieke cliënten (onder toezicht): 2,1 op de 1.000 inwoners in Groningen versus 1,6 op de 1.000 inwoners landelijk.

Uit de factsheet over 2022 blijkt het volgende over de leefgebieden van de daders en verdachten die bekend zijn bij de drie reclasseringsinstellingen:

- Start van de criminele carrière: 49,3% van de jongeren begint tussen 16 en 23 jaar tegen 44,5% landelijk;
- Het aandeel mensen met 4 of meer veroordelingen ligt in Groningen hoger dan het landelijk gemiddelde: 60,5% tegen 55,6% landelijk;
- Ten aanzien van de leefgebieden 'dagbesteding', 'inkomen', 'grote financiële problemen', 'middelengebruik' en 'psychische en/of LVB-problematiek' zijn de cijfers van Groningen negatiever dan het landelijk beeld.

Op basis van dit beeld en de bevindingen uit het onderzoek van Bureau Beke verwachten wij een extra inzet van de volwassenenreclassering. Vanuit dezelfde insteek als bij de hierboven beschreven inzet van jeugdreclassering, willen wij ook gebruik maken van preventieve inzet van volwassenenreclassering. Dus zonder dat sprake is van een strafrechtelijk kader. Hierbij denken wij bijvoorbeeld aan situaties waarin de volwassenenreclassering bij één gezinslid vanuit een strafrechtelijk kader betrokken is, maar extra inzet wenselijk is richting andere familie- of gezinsleden waar geen sprake is van een strafrechtelijk kader. Het gaat dus om situaties waarin wij ernstige zorgen hebben over de negatieve gedragsontwikkeling van een gezins- of familielid zonder strafrechtelijk kader en het verbinden van straf, zorg en andere relevante domeinen zoals onderwijs en werk. Voor deze inzet van volwassenenreclassering denken wij de inzet van 1 fte nodig te hebben.

Vanwege de forse toename van het aantal cliënten met meervoudige en complexe problematiek en de mogelijkheid om cliënten al tijdens detentie te motiveren tot gedragsverandering, is ook intensivering van de inzet van reguliere volwassenenreclassering en volwassenreclassering tijdens

detentie gewenst. Deze inzet van volwassenenreclassering dient goed afgestemd en verbonden te worden met de al bestaande (nazorg)structuren en de inzet van re-integratieofficiëren.

Voor deze inzet van volwassenenreclassering verwachten wij een inzet van 0,5 fte.

Het voorgaande betekent dat wij ten aanzien van de volgende onderdelen gebruik maken van het aanbod van de volwassenenreclassering (bijlage 11):



Extra inzet 3RO	Benodigde inzet	Kosten per jaar
Intensivering reclasseringsinzet	1,0 fte	€119.574
Uitbreiden inzet re-integratie ex-gedetineerden	0,5 fte	€59.787
Totaal	1,5 fte	€179.361

2.3.4. Interventies vanuit het Openbaar Ministerie

Versterking justitiële functie in de wijk

Dit gaat over de inzet en versterking van justitiële functies op basis van lokale behoeften en daarmee het voorkomen en begrenzen van (latent) crimineel gedrag in wijken. De opgave hierbij is om het veiligheids- en sociaal domein aan elkaar te verbinden. Bij de invulling kan het bijvoorbeeld gaan om meer zichtbaar formeel gezag in kwetsbare wijken, het ontwikkelen van korte(-re) lijnen met de landelijke justitiële partners of prioritering van bepaalde werkzaamheden voor kwetsbare wijken.

De versterking van de justitiële functies in de wijk, betreft alle organisaties die een (normerende) rol of functie hebben bij de (vroeg)signalering, opsporing, vervolging, strafoplegging, ten uitvoerlegging van de strafrechtelijke beslissingen en nazorg rondom het kind, jongere of jongvolwassen dat een strafbaar feit heeft begaan. Het gaat hier expliciet om een integrale aanpak waarbij de verschillende justitiële organisaties vanuit een gedeelde ambitie optreden en vanuit hun eigen wettelijke of maatschappelijke kerntaak, zoveel mogelijk met één mond spreken, informatie over doelgroepen en jongeren die (latent) crimineel gedrag vertonen, delen, brede maatschappelijke coalities vormen en interventies plegen.

Inzet Parket Noord-Nederland

Wij zien in Noord-Nederland een toename aan gemeenten die (willen) investeren op de aanpak van jongeren en/in de ondermijning. Het openbaar bestuur investeert nadrukkelijker op het krijgen van zicht hierop. Dat blijkt onder meer uit het feit dat er rapporten over bijvoorbeeld de stad Groningen (Tops en van der Torre) en een onderzoek naar jonge aanwas in de wijk Paddepoel (Bureau Beke) in Groningen zijn opgesteld. De gemeente Leeuwarden zal een soort gelijk onderzoek uitvoeren door Tops en Van der Torre. Daarbij speelt dat het RIEC Noord-Nederland is gestart met een fenomeenonderzoek naar jonge aanwas. Niet alleen de gemeente Groningen en Leeuwarden investeren meer op de aanpak van jongeren in de ondermijnende criminaliteit, ook de overige gemeentes in Noord-Nederland laten een forse ontwikkeling zien op dit punt.

Het voorkomen van jonge aanwas en de versterking van de justitiële functie in de wijk vraagt om een uitbreiding van de capaciteit voor het Parket Noord-Nederland. Deze uitbreiding van de capaciteit is nodig om voldoende aangehaakt te zijn op deze ontwikkelingen, maar ook om de kennis en expertise waar nodig in te zetten. Zowel de gemeenten Leeuwarden en Groningen sturen op een meer integrale persoons/groepsgericht aanpak van jonge aanwas en potentiële doorgroeiers. Deze inzet hebben we doorvertaald naar vier pijlers. Voor beide gemeenten willen Parket Noord-Nederland, waar mogelijk, een generieke inzet plegen. Echter, per gemeente zijn een aantal accentverschillen. De accentverschillen zijn per pijler beschreven.



Zichtbaarheid	<ul style="list-style-type: none"> • 1 aanspreekpunt op operationeel niveau • 1 aanspreekpunt op tactisch niveau • Deelname aan de stuurgroep
Snelheid	<ul style="list-style-type: none"> • Lokale prioriteit • Inzet (super)snelrecht
Integrale aanpak	<ul style="list-style-type: none"> • Persoonsgericht: PGA Lokaal (jonge aanwas), Procesregie ZVH (doorgroeiers) • Groepsgericht: jeugdgroepen aanpak
Informatiepositie	<ul style="list-style-type: none"> • Kennis van het fenomeen jonge aanwas, zicht op rekrutering. • Contextinformatie in strafzaken



Pijler zichtbaarheid

Eén aanspreekpunt per wijk op operationeel en tactisch niveau. Parket Noord-Nederland gaat ten aanzien van het versterken van de justitiële wijkfunctie een OM-professional per gemeente, beschikbaar stellen. Deze OM-professional zal in een vroeg stadium meedenken en/of advies te geven ten aanzien van het opschalen van de gesignaleerde casuïstiek. In Leeuwarden is dat concreet het Multiteam en in Groningen wordt met de gemeente gezocht naar een passend gremium om aan te sluiten. Gelijktijdig zal deze OM-professional in dat overleg een afweging maken of nadere inzet vanuit Parket Noord-Nederland voor het vervolg gewenst is. Daarbij is de aanwezigheid van het welbekende strafrechtelijke haakje het uitgangspunt.

De inzet per type aanpak kan verschillen en staat beschreven onder de pijler integrale aanpak. Bij de inrichting van deze overlegtafels is het uitgangspunt van Parket Noord-Nederland dat de informatie en gegevensdeling is geborgd, al dan niet onder het samenwerkingsconvenant en privacyprotocol van het Zorg- en Veiligheidshuis. Daartoe zal de inzet van de privacy-officer uitgebreid worden om dit goed te begeleiden en te borgen.

Met ingang van 1 april 2023 heeft Parket Noord-Nederland een kwartiermaker aangesteld. De kwartiermaker sluit aan bij tactische overlegvormen op gemeentelijk niveau, zodat het OM goed is aangehaakt op alle initiatieven die gemeenten en andere partners ontwikkelen. De kwartiermaker zal namens het OM in de keten een belangrijke rol hebben in de agenda- en planvoering en de verbindende schakel vormen met de interne uitvoering van de plannen. De kwartiermaker

valt onder het cluster Straf met Zorg en zal aansluiten voor de interne verbinding periodiek aansluiten bij het cluster Ondernijning en driehoeken. De coördinerend beleidsadviseur Straf met Zorg blijft zijdelings betrokken voor de verbinding op de domeinoverstijgende ontwikkelingen en vanwege de verbinding met diverse stuurgroepen, zoals het Zorg- en Veiligheidshuis.

In Leeuwarden wordt de mogelijkheid tot een driehoek in de wijk onderzocht. Dit zijn driehoeken op wijkniveau om als driehoek te horen wat er in de wijk leeft. Concreet gaat dit om vijf driehoeken op jaar basis, gezien de vijf wijken die gezamenlijk het gebied Leeuwarden Oost vormen. Parket Noord-Nederland staat hier welwillend tegenover. Ter voorbereiding op deze 'wijkdriehoeken' is naast de reguliere ondersteuning een voorbereidende rol weggelegd voor de kwartiermaker (voortgang proces).

In Groningen sluit de driehoeksofficier aan bij de stuurgroep-overleggen van Preventie met Gezag. Ter voorbereiding op deze stuurgroep wordt de driehoeksofficier, naast de reguliere ondersteuning ondersteund door de kwartiermaker (voortgang proces).



Pijler snelheid

Voor de gemeenten Leeuwarden en Groningen is met name de snelheid van een strafrechtelijke traject/afdoening een wens. Door snelheid te creëren kunnen we sneller acteren, waarmee het effect van justitiële wijkfunctie wordt vergroot. Het sneller straffen vergroot de impact ervan en draagt bij aan het laten inzien van oorzaak-gevolg.

In dat kader wil Parket Noord-Nederland, in samenspraak met de andere justitiële partners, de wijkaanpak opnemen in het prioriteringskader onder de noemer "lokale prioriteit" (prioriteit 2). Zodoende wordt in de opsporing, vervolging en afdoening prioriteit gegeven aan deze zaken. Gezamenlijk met de politie wil Parket Noord-Nederland de inzet van een logistiekszaaklabel onderzoeken. Dit kan ondersteunend zijn bij gericht vragen naar 'omgevingscontext' bij de partijen als de reclassering en Raad voor de Kinderbescherming.

Parket Noord-Nederland heeft de mogelijkheden om zelfstandig via bijvoorbeeld een OM strafbeschikking zaken af te doen. Deze zaken worden behandeld tijdens de zogeheten OM-hoor(jeugd) zitting. Binnen het parket Noord-Nederland zijn we samen met de kwaliteitsofficier de mogelijkheden aan het onderzoeken of en op welke wijze het OM deze zittingen in de wijk kunnen laten plaatsvinden en hoe daarin de omgeving van de verdachte betrokken kan worden.

Daarnaast is Parket Noord-Nederland met de Rechtbank Noord-Nederland in gesprek om de mogelijkheden tot het inzetten van supersnelrecht te onderzoeken. Dit naar aanleiding van één van de aanbevelingen uit de notitie 'Jong ontspoord in het drugsmilieu' (Bureau Beke, mei 2022). In dat rapport staat beschreven dat het van belang is om richting volharde doorgroeiërs (zonder motivatie tot verandering) een duidelijk signaal af te geven dat het plegen van deze strafbare feiten (zoals drugshandel) niet lonend is.

Parket Noord-Nederland zet op dit onderdeel extra in: capaciteit ten aanzien selectiviteit, beoordeling en sturing van strafzaken, administratieve ondersteuning en afspraken maken met de ketenpartners rondom de prioritering en rapportages. Om deze afspraken intern en extern met

elkaar te verbinden gaat Parket Noord-Nederland een kwartiermaker werven en een kwaliteits-officier inzetten.



Pijler integrale aanpak

In de aanpak van jonge aanwas is het van belang om in te zetten op preventie en het voorkomen van recidive. De selectie tot de onderstaande aanpakken zal met name plaatsvinden in de lokale multi-teams/ risicjongeren- overleg. De OM professional die per gemeente het operationele aanspreekpunt is, zal in het kader van selectiviteit een afweging maken op welke wijze inzet vanuit Parket Noord-Nederland gewenst is. Voor de uitvoering van de aanpakken zien we voor Parket Noord-Nederland de volgende mogelijkheden:

- Persoonsgerichte aanpak lokaal- gericht op de jonge aanwas

De gemeenten zijn voornemens of hebben op lokaal niveau een persoonsgerichte aanpak ingericht. Deze aanpak zal zich met name richten op het preventieve karakter binnen deze aanpak, namelijk het voorkomen van jonge aanwas/ doorgroeiers.

In deze persoonsgerichte aanpak, gericht op het voorkomen van jonge aanwas, zal de inzet van Parket Noord-Nederland zich beperken tot het behandelen van informatieverzoeken of een jongere bekend is, de zogeheten 'dat' informatie.

Dit is nieuw voor Parket Noord-Nederland. Het jaar 2023 wordt gebruikt om dit loket in te richten te positioneren binnen het parket. Hiertoe gaat Parket Noord-Nederland een administratieve professional en privacy-officer inzetten om dit te organiseren en voor de toekomst te borgen.

- Persoonsgerichte aanpak ZVH- gericht op de doorgroeiers

De aanpak van de zogeheten doorgroeiers zal bij het Zorg- en Veiligheidshuis (ZVH) worden belegd. Het ZVH is een samenwerkingsverband dat zich richt op de aanpak van complexe- en domeinoverstijgende casuïstiek. Parket Noord-Nederland is onderdeel van de drie Zorg- en Veiligheidshuizen in Drenthe, Friesland en Groningen.

Met de gemeenten, het Zorg- en Veiligheidshuis (Friesland en Groningen) en andere ketenpartners worden afspraken gemaakt over de opschaling (potentiële) doorgroeiers/ kopstukken jeugdgroep naar het ZVH. Parket Noord-Nederland zal in de ZVH aansluiten bij de bespreking van deze aanmeldingen (beleidsadviseur jeugd/ZVH) en procesregie op de complexe casuïstiek (liaisons). Met de opschaling de (potentiële) doorgroeiers/ kopstukken van de jeugdgroep naar het ZVH, zal het aantal verzoeken tot procesregie waaraan het OM deelneemt toenemen. Om de toenemende casuïstiek te kunnen bedienen gaat Parket Noord-Nederland de inzet van de beleidsadviseur jeugd/ZVH, een liaison (interventiejurist), privacy-officer (aanpassing convenanten en samenwerkingsverbanden, toetsing informatieverzoeken) en mogelijke administratieve ondersteuning uitbreiden. De besproken casuïstiek evenals de jeugdgroepen wordt geregistreerd en gemonitord in DecosJoin (intern registratiesysteem OM). Daarom gaat

Parket Noord-Nederland de komende jaren steeds beter een beeld verkrijgen van de jongeren (en de onderlinge verhoudingen) in deze gebieden.

○ Groepsaankpak

In beide gemeenten is de groepsaankpak een belangrijk deel van het programma. Volgens het zevenstappen model sluit Parket Noord-Nederland vanaf stap 2 'signalen bespreken' tot en met stap 7 'afschalen' aan. De inzet vanuit Parket Noord-Nederland wordt opgepakt door de beleidsadviseur jeugd/ZVH. Deze beleidsadviseur is ten aanzien van de groepsaankpak de intermediair tussen intern en extern en tussen de jeugd-/zaakofficier, de driehoeksofficier en indien betrokken de liaisons in het ZVH. De driehoek heeft als bevoegdheid om de groepsaankpak te prioriteren. Daartoe zal de driehoek in positie worden gehouden door de beleidsadviseur jeugd/ZVH, die adviseert en rapporteert over de (voortgang van) groep aan de beleidsofficier.

Op zaaksniveau zoekt de beleidsadviseur jeugd/ZVH afstemming met de jeugd-/zaakofficier om de context van de aankpak mee te geven in de prioritering/beslissing en afdoening van de strafzaak. Ook deze jongeren gaan we registreren in DecosJoin, om inzichtelijk te maken welke jongeren onderdeel zijn van de groep en wat de voortgang is van het traject. Door de focus op de jongeren in deze wijken, verwacht parket Noord-Nederland dat het aantal criminele jeugdgroepen de komende jaren zal toenemen. Inherent daarmee gaat Parket Noord Nederland de inzet van de huidige beleidsadviseur jeugd/ZVH uitbreiden.

Ten behoeve van deze integrale aankpak is het in algemene zin van belang om zicht te hebben op de interventies en werkwijzen van andere ketenpartners.

In Noord-Nederland zijn partners zoals de (jeugd) reclassering bezig met het ontwikkelen van een intensievere vorm van jeugdreclassering (JR+) of preventieve vorm van reclassering (Kans-Rijk) en gaat de 3RO inzetten op het omgevingsadvies en een multidisciplinair toezicht

Een integrale aankpak vraagt om nadere (proces)afspraken met ketenpartners, zoals de politie, Rechtspraak, Raad voor de Kinderbescherming en de (jeugd) reclassering. Nagenoeg alle partners staan positief tegenover dit voorstel.

Onlangs zijn bovenstaande partijen onder de vlag van het Arrondissementaal Justitieel Beraad en het Arrondissementaal Platform Jeugdcriminaliteit gestart met het uitwisselen van ieders plannen en voorgenomen inzet.



Pijler kennis en informatie

- Fenomeenonderzoek naar jonge aanwas.

Het RIEC Noord-Nederland is op dit moment bezig met een onderzoek naar Jonge aanwas. Daarbij zijn de volgende aspecten voor ons van belang, te weten: Hoe herkennen we 'jonge aanwas'? Wat zijn de risicofactoren/voedingsbronnen? Op welke wijze worden zij gerekruteerd? Hebben we als parket Noord-Nederland voldoende informatie om potentiële jonge aanwas te herkennen binnen het strafrecht zodat we vervolgens ook op effectieve wijze kunnen interveniëren? Echter, zullen we ook nauwlettend onderzoeken in de andere arrondissementen volgen als het gaat om passende interventiestrategieën gericht op de zogeheten doorgroeiers. Deze kennis en inzichten kunnen ons als Parket Noord-Nederland daarbij de komende jaren ondersteunen in een effectieve strafrechtelijke aanpak.

- Omgevingscontextinformatie in strafzaken

Voor het Parket Noord-Nederland is van belang dat de 3RO en de Raad voor de Kinderbescherming fungeren als schakel naar het sociaal domein, dit volgens de minimumnormen Straf met Zorg. Wij zullen via deze partners relevante contextinformatie uit de gebieden halen, het zogeheten 'omgevingsadvies' van de reclassering. Deze informatie helpt ons herkenning en onderkenning van aan ondermijning gerelateerde delicten en verdachten en deze zaken zo effectief mogelijk af te doen.

Extra benodigde OM-inzet

Parket Noord-Nederland constateert dat zij op dit moment onvoldoende capaciteit heeft om in voldoende mate te zorgen voor een goede aansluiting op de genoemde beweging in de keten, maar ook om de strafzaken op dit gebied adequaat te kunnen leiden en afhandelen. Er is behoefte aan de volgende investeringen om in voldoende mate te kunnen bijdragen aan verwachte ontwikkelingen:

Versterken aansluiting op wijkgerichte aanpak

Parket Noord-Nederland heeft behoefte aan capaciteit ter versteviging/verbetering van de liaisonfunctie bij de Zorg- en Veiligheidshuizen en capaciteit ter intensivering van de aansluiting op het ZSM-proces voor wat betreft herkenning en onderkenning van aan ondermijning gerelateerde delicten en verdachten. Dit betreft zowel operationele capaciteit ten behoeve van casuïstiek, als capaciteit ten behoeve van kwaliteitsverbetering en beleidsmatige ondersteuning.

In 2023 ontvangt het Parket Noord-Nederland 521.870 euro (260.935 euro per gemeente). Naar schatting zal dat bedrag vanaf 2024 in lijn liggen van onderstaande beoogde capaciteit en begroting van 671.210 euro (335.605 euro per gemeente) per jaar.

De benodigde capaciteit en begroting voor 2023 en verder is als volgt:

Prognose inzet 2e helft 2023 PmG:						
Functie	Vanaf	FTE	Schaal	Bedrag	Over-head	Totaal
Kwaliteitsofficier Kwaliteitsontwikkeling PGA/ jeugdteam inzet OMSB (Jeugd), verbinding ZSM.	Jan'23	0.5	909	€135.300	€10.061	€72.681
Kwartiermaker Afspraken maken met gemeente en keten- partners, deelname kerngroep(tactisch) implementatie plan van aanpak intern.	Jan'23	1	11	€ 89.000	€10.061	€99.061
Beleidsadviseur Selectiviteit ZVH casuïstiek, aanpak jeugd- groep, deelname overleggen, trekker deel- trajecten, voorbereiding wijkdriehoek.	Jan'23	0,44	11	€89.000	€10.061	€43.587
Adjunct-officier (liaison) Afdoen/uitbreiding OMSB hoorzittingen, uitbreiding liaisons ZVH, operationeel aanspreekpunt per gemeente	Jan'23	3	11	€89.000	€10.061	€297.183
Privacyfunctionaris Vraagbaak rondom informatiedeling mee- denken bij de inrichtingsvraagstukken van deelprojecten/ pilots/ aanpak, inzet ten aanzien van (herijking) convenanten/ op- stellen addendum/ uitvoeren DPIA's	Jan'23	0,89	10	€77.000	€10.061	€77.484
Communicatieadviseur Opstellen en uitvoeren communicatiestra- tegie en afstemming met de communica- tieadviseurs van ketenpartners	Jan'23	0,22	10	€77.00	€10.061	€19.153
Informatiemedewerker Bevragingen op de systemen van het OM, voorbereiden informatiedeling.	Jan'23	1	6	€52.000	€10.061	€62.061
Totaal						€671.210
Per gemeente						€335.605

2.3.5. Interventies vanuit de Politie Noord Nederland

Bij het opstellen van dit plan gaan wij uit van een richtbedrag oplopend tot 156.000 euro vanaf 2024, volgens, in overeenstemming met de brief van het Ministerie van Justitie en Veiligheid d.d. 22 april 2022 met kenmerk 3949477 aan ons college van burgemeester en wethouders.

Wij zijn nog in overleg met de politie over de inzet van deze financiering. Op dit moment denken wij aan de volgende interventies:

- Deskundigheidsbevordering ten aanzien van het herkennen van en omgaan met problematiek rondom een licht verstandelijke beperking. Wij denken hierbij aan een vorm van 'coaching on The job', waarbij wij externe deskundigheid inhuren om bij reguliere politie-overleggen zoals briefings en wijkagent-overleggen, de politiemedewerkers te informeren over deze problematiek en handvatten te bieden om dit te herkennen en mee om t gaan. Hierbij maken

wij mogelijk gebruik van een VR-experience, die inzicht geeft in de problemen die mensen met LVB-problematiek op communicatief gebied ervaren. De kosten van deze externe inhuur bedragen 32.000 euro per jaar.

- De fysieke wijk-gebonden netwerken van politiemensen of sociale professionals (wijkteam of jongerenwerk) volstaan niet meer om zicht te krijgen op vormen van rekrutering en op (mogelijke) criminele uitbuiting. Dit vereist ook digitale netwerkvorming en inzicht in de digitale criminele praktijken. Dit vraagt van politiemensen en ketenpartners andere vaardigheden. Daarnaast ontstaan hier ook nieuwe 'slechte' rolmodellen, die min of meer onaantastbaar zijn omdat zij 'uit het zicht' opereren. Het idee om via 'coaching on the job' politiemensen uit de drie Basisteams in Groningen, en ook het team van de Districtsrecherche hierin te trainen. Om zo lokale ontwikkelingen van de digitale criminaliteit te monitoren en politiemensen te leren deze criminaliteit te herkennen en aan te pakken. De politie wil daar zijn waar de jeugd is, dus in de wijk, op school en online. De kosten hiervan bedragen 32.000 euro per jaar.
- Driedaagse training over de aanpak van ondermijning. In de training komen drie thema's aan bod, te weten:
 1. Zicht op en aanpak van ondermijning;
 2. Drugs en preventie;
 3. Kwetsbare branches en bestuurlijk afpakken.

Politiemedewerkers leren om complexe wet- en regelgeving te vertalen naar de praktijk. Men leert het bestuurs-, straf-, en civielrechtelijke instrumentarium voor preventie en aanpak van ondermijnende criminaliteit goed kennen. De docenten nemen de politiemedewerkers aan de hand van praktijkvoorbeelden mee op het gebied van onder meer sluiting van panden, ondermijning in het buitengebied en bedrijventerreinen, onverdunde prostitutie, voorkomen van jonge aanwas (preventie jeugd) en bestuurlijk afpakken.

2.3.6. Wijkrechtspraak

Het Parket Noord-Nederland en de Rechtbank Noord-Nederland zijn gesprek om de mogelijkheden tot het inzetten van supersnelrecht te onderzoeken. Dit naar aanleiding van één van de aanbevelingen uit de notitie 'Jong ontspoord in het drugsmilieu' (Bureau Beke, mei 2022). In dat rapport staat beschreven dat het van belang is om richting volharde doorgroeiers (zonder motivatie tot verandering) een duidelijk signaal af te geven dat het plegen van deze strafbare feiten (zoals drugshandel) niet lonend is.

2.4. Overzicht kosten interventies vanuit partners justitiële keten

Interventie	FTE	Verwijzing	2022	2023	2024	2025
Preventieve inzet jeugdreclassering	2	2.3.2		€136.400	€270.100	€270.100
Preventieve inzet 3RO	1,5	2.3.3		€179.400	€179.400	€179.400
Openbaar Ministerie	7.05*	2.3.4		€671.200	€671.200	€671.200
Politie Noord Nederland	n.t.b.	2.3.5			€156.000	€156.000

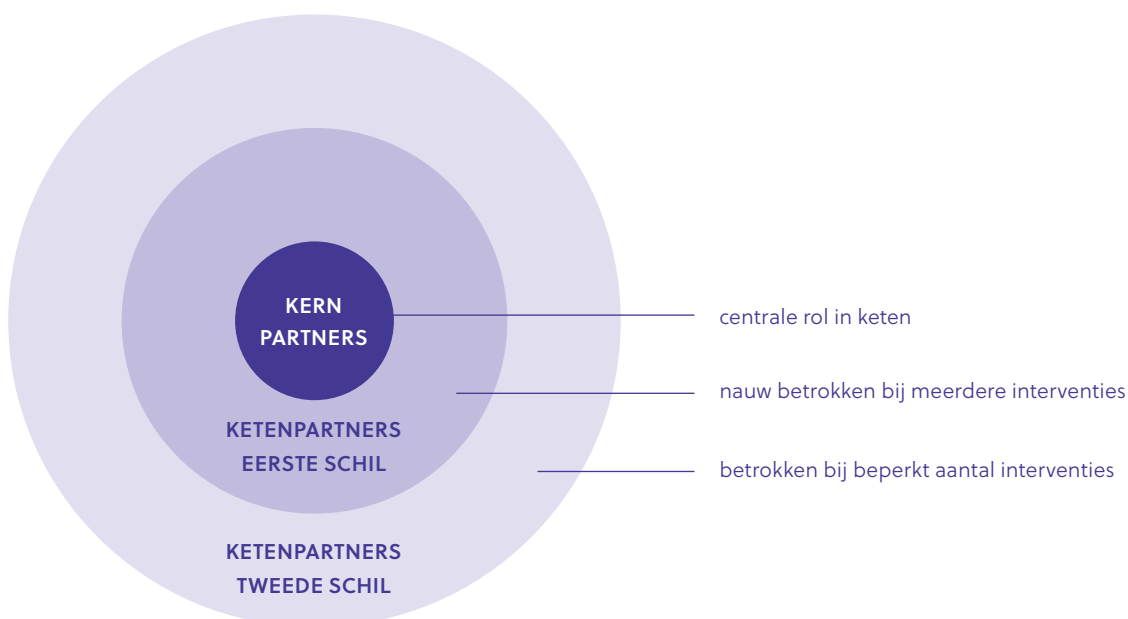
* Voor gehele Parket Noord-Nederland

3

Betrokken partijen, rollen en verantwoordelijkheden

Binnen de keten jeugd en veiligheid onderscheiden wij drie soorten ketenpartners:

- **Kernpartners:** dit betreft organisaties die een centrale rol spelen in de keten jeugd en veiligheid en die gezamenlijk verantwoordelijk zijn voor een goede invulling en uitvoering van de keten. Kernpartners zijn: Openbaar Ministerie, Politie Noord Nederland, WIJ Groningen, Zorg- en Veiligheidshuis Groningen, de gemeente Groningen en de lokale driehoek.
- **Ketenpartners in de eerste schil:** dit betreft ketenpartners die nauw betrokken zijn bij meerdere interventies uit de keten en daar een substantiële rol in vervullen als het gaat om het verstrekken en delen van informatie over (risico)jongeren, de uitvoering van interventies en het ontwikkelen van nieuwe interventies. Ketenpartners in de eerste schil zijn onder meer Halt, gecertificeerde instellingen, scholen, Verslavingszorg Noord Nederland en GGD Groningen.
- **Ketenpartners in de tweede schil:** dit betreft ketenpartners die betrokken zijn bij een beperkt aantal interventies uit de keten of die wij vanuit hun advies- of onderzoeksfunctie bij een interventie betrekken. Ketenpartners in de tweede schil zijn onder meer de Raad voor de Kinderbescherming, Hanzehogeschool Groningen en Rijksuniversiteit Groningen.



3.1. Kernpartners

3.1.1. Zorg- en Veiligheidshuis Groningen

Binnen de keten jeugd en veiligheid is het Zorg- en Veiligheidshuis de spreekwoordelijke spin in het web. De procescoördinator jeugd van het Zorg- en Veiligheidshuis verzamelt en analyseert de noodzakelijke informatie over risicojongeren en problematische jeugdgroepleden afkomstig van betrokken ketenpartners. En deelt deze informatie binnen de verschillende jeugdoverleggen, de persoonsgerichte aanpak of maatwerkcasussen. Voor het merendeel vallen deze overleggen binnen het privacyreglement van Zorg- en Veiligheidshuis. Daar waar dat niet het geval is hanteren wij eepart privacyreglement of delen wij de informatie alleen met die partners die onder het betreffende privacyreglement vallen. Het werkgebied van het Zorg- en Veiligheidshuis is de provincie Groningen. Dit heeft een aantal voordelen. Jongeren uit andere Groninger gemeenten, die zich negatief in de gemeente Groningen manifesteren zijn vaak al bekend bij het Zorg- en Veiligheidshuis en blijven daardoor in beeld bij de gemeente van herkomst en bij de gemeente Groningen. En andersom natuurlijk ook. Zij verdwijnen daardoor niet van de radar. Het Zorg- en Veiligheidshuis introduceert beproefde methodieken zoals die van het Breed Jeugdoverleg en de aanpak problematische jeugdgroepen ook bij andere gemeenten, zodat deze interventies bij elke Groninger gemeente in grote lijnen op dezelfde manier worden ingezet en die vaak ook met dezelfde ketenpartners worden uitgevoerd,

3.1.2. WIJ Groningen

WIJ Groningen vormt het cement van de keten jeugd en veiligheid. Met de inzet van jongerenwerk, opbouwwerk, jeugdstraatwerk en intensieve jongerencoaching is WIJ tot in de haarvaten van de samenleving doorgedrongen. De informatiepositie van WIJ Groningen is van essentieel belang voor het functioneren van de keten jeugd en veiligheid. De frontliniemedewerkers van WIJ hebben goed zicht op de problemen van jongeren en hun gezinnen in een buurt of wijk, weten wat er tussen jongeren onderling speelt en horen en zien (negatieve) signalen vaak als eerste.

Daarnaast stimuleert WIJ initiatieven, vrijwilligerswerk, sport- of culturele activiteiten, met als doel om jongeren met elkaar in contact te brengen, te bewegen om mee te doen aan activiteiten en met elkaar te zorgen voor een prettige leefomgeving. Denk hierbij aan de wekelijkse voetbalactiviteit, de jongerensoos of het jaarlijkse zomerkamp. Ook participeert WIJ in alle relevante overleggen binnen de keten jeugd en veiligheid, zoals de aanpak problematische jeugdgroepen en de pilots intensieve jongerencoaching en preventieve vroegsignalering basisscholen en voert het momenteel de regie op het merendeel van de Brede Jeugdoverleggen. Hierbij zijn naast de eerdergenoemde medewerkers ook de praktijkbegeleiders en gedragswetenschappers van WIJ betrokken. Tot slot fungeert het **VO WIJ-team** als vooruitgeschoven post ter ondersteuning van leerlingen, ouders en de scholen op middelbare scholen, Portals- en Renn4-scholen, Praktijkonderwijscholen en de cluster 3-scholen, De Wingerd en Van Liefland. Op de mbo-scholen bieden wij dezelfde soort ondersteuning aan onder de noemer School als Wijk.

3.1.3. Politie Noord-Nederland

Naast de wettelijk taken van toezicht houden, strafbare feiten opsporen en hulpverlening heeft de politie een aantal belangrijke aanvullende taken binnen de keten jeugd en veiligheid. Op wijk-

en buurtniveau is de informatiepositie en het sociale netwerk van de wijkagent onontbeerlijk voor met name de aanpak problematische jeugdgroepen en de risicojeugd-overleggen. Samen met de jongerenwerker en de jeugdboa vormt de wijkagent de zogenaamde gouden driehoek binnen deze aanpak. Goud omdat zij van alle betrokken ketenpartners het beste zicht hebben op wat zich in een buurt of wijk afspeelt als het om jongeren gaat. Ook achter de voordeur. Gezamenlijk vormen zij de 'ogen en oren' in de wijk. De wijkagent legt in het kader van de problematische jeugdgroepen ook veel huisbezoeken af. Naast de wijkagent spelen ook de Operationeel Expert Wijk en de Operationeel Expert Jeugd en Gezin een belangrijke rol in met name de aanpak problematische jeugdgroepen, de regiegroep Wapens en Jongeren en de beleidsgroep Veiligheid op Scholen. Binnen de aanpak problematische jeugdgroepen zorgt de Operationeel Expert voor een groepsscan van de jeugdgroep. Samen met de politie en het Openbaar Ministerie ontwikkelen wij in 2023 een intensievere aanpak op de (jonge) aanwas van ondermijnende criminaliteit. Tot slot maakt de politie deel uit van de lokale driehoek.

3.1.4. Openbaar Ministerie

Het Openbaar Ministerie (OM) is naast de rechtbank feitelijk het sluitstuk van de keten jeugd en veiligheid. De rol van het OM in de keten jeugd en veiligheid is vooral het informeren van ketenpartners over op handen zijnde zittingen en de uitkomsten van een strafzaak, maar ook het opbouwen van een dossier dat toetsing door de rechtbank kan doorstaan.

Het OM is via een beleidsadviseur aangehaakt bij de aanpak problematische jeugdgroepen, vanuit het oogpunt dat het voor het OM zinvol is om te weten welke rol een jongere in een jeugdgroep speelt. Lid zijn van de harde kern of juist een meeloper zijn, kan gevolgen hebben voor de interventies die wij uiteindelijk inzetten en het gedrag van een jongere tussen de tijd van aanhouden en de zitting kan zowel in positieve als negatieve zin gevolgen hebben voor de uiteindelijke strafmaat. Het OM maakt deel uit van de lokale driehoek.

3.1.5. Gemeente Groningen

De gemeente Groningen is op veel manieren betrokken bij de keten jeugd en veiligheid. Als eindverantwoordelijken voor de beleidsontwikkeling en beleidsuitvoering hebben de gemeenteraad en het college van burgemeester en wethouders een belangrijke rol als het gaat om het richting geven, het vormgeven, het prioriteren, de uitvoering en de financiering van de keten jeugd en veiligheid.

Daarnaast zijn er verschillende directies bij de keten betrokken. De directie Stadstoezicht, waaronder de afdeling Openbare Orde en Veiligheid als het om handhaving en toezicht gaat, de Directie Werk en Inkomen als het om het jongerenteam en schuldhulpverlening gaat, de Directie Maatschappelijke Ontwikkeling, als het om beleidsontwikkeling en leerplicht gaat en de Concernstaf als het om gebiedsgericht werken gaat. Vanuit de wijkvernieuwing is ook de Directie Stadsontwikkeling betrokken bij het (her)inrichten van buurten en wijken.

Voor de regie op de keten jeugd en veiligheid hebben wij vanuit de Directies Stadstoezicht en Maatschappelijke Ontwikkeling een specifieke ketenregisseur aangesteld, die in overleg met de betrokken ketenpartners de samenhang, voortgang en resultaten van de keten bewaakt en zo

nodig bijstuurt. Tot slot hebben wij ervoor gekozen om voor een aantal basisbouwstenen de aansturing te regelen via een regiegroep of opgavegericht team. Voor de aanpak problematische jeugdgroepen is er bijvoorbeeld een stedelijke regiegroep, bestaande uit medewerkers van het Zorg- en Veiligheidshuis, en de gemeentelijke afdelingen Openbare Orde en Veiligheid en Zorg en Veiligheid, die het proces bewaakt en de rapportages aan de lokale driehoek verzorgt.

3.1.6. Lokale driehoek

Drie kernpartners maken deel uit van de lokale driehoek, te weten de gemeente, het Openbaar Ministerie en de Politie Noord Nederland, vertegenwoordigd door respectievelijk de burgemeester, de beleidsofficier van justitie en het sectorhoofd van de politie. De lokale driehoek bespreekt elke maandag de stand van zaken op het gebied van openbare orde en veiligheid. Hierbij komen onder meer de aanpak problematische jeugdgroepen, geweld in het uitgaansleven, steekpartijen en andere strafbare zaken waarbij jongeren betrokken zijn aan de orde.

De driehoek heeft een besluitvormende rol in de aanpak problematische jeugdgroepen en bewaakt de voortgang van de aanpak. De wethouder schuift bij de driehoek aan als de aanpak problematische jeugdgroepen op de agenda staat.

3.1.7. Gecertificeerde Instellingen

Binnen de gemeente Groningen zijn drie gecertificeerde instellingen actief, die vanuit hun wettelijke taak binnen de Jeugdwet maatregelen van jeugdbescherming en jeugdreclassering mogen uitvoeren. Het gaat om Jeugdbescherming Noord, de William Schrikker Groep en het Leger des Heils, waarbij Jeugdbescherming Noord ongeveer 60% van de maatregelen voor haar rekening neemt. De drie instellingen zijn nauw betrokken bij de aanpak problematische jeugdgroepen. Vaak als voogd of reclasseerder van een jeugdgroeplid en soms ook andere gezinsleden, maar ook als lid van de werkersgroep die specifieke interventies ontwikkeld voor de jeugdgroep als geheel of voor de individuele jeugdgroepleden. Zo heeft de William Schrikker Groep over veel ervaring met het werken met jongeren met een licht verstandelijke beperking en schakelen wij hen dan ook in bij interventies voor deze specifieke doelgroep.

3.2. Ketenpartners in de eerste schil

3.2.1. Halt

Naast de reguliere Halt-afdoeningen vanuit de financiering van het ministerie van Justitie en Veiligheid, stellen wij Halt een aanvullend gemeentelijke bijdrage beschikbaar voor interventies in de keten jeugd en veiligheid. Het gaat hierbij om:

- Voorlichtingen op maat voor het primair en voortgezet onderwijs, met actuele thema's als wapens en geweld, online fraude en cybercriminaliteit, geldezels en setting education;
- De spreekuren op een aantal scholen waar veel leden van een problematische jeugdgroep op zitten;
- Het afleggen van de huisbezoeken in de aanpak problematische jeugdgroepen;
- Het deelnemen aan overleggen over risicjongeren.
- Het deelnemen aan ons programma YouChoose, om het bewustzijn van jongeren over wapenbezit te vergroten.

3.2.2. Scholen

Scholen vormen een belangrijke vindplaats van jongeren en risicjongeren, zien jongeren in hun dagelijks functioneren en zijn vaak ook bekend met de soms problematische achtergrond van een jongere. Scholen zijn dan ook op verschillende manieren aangehaakt bij de keten jeugd en veiligheid. Wij hebben dan in principe over alle soorten onderwijs in Groningen, van primair en voortgezet onderwijs tot MBO en speciaal onderwijs. Binnen scholen zijn het vooral de brugfunctionarissen, zorgcoördinatoren en schoolleiders die een actieve rol in onderdelen van de keten jeugd en veiligheid spelen, zoals de aanpak problematische jeugdgroepen, de pilot Preventie en Vroegsignalering Basisschool, de Beleidsgroep Veiligheid op Scholen en het Breed Jeugdoverleg.

3.2.3. Drie reclasseringsorganisaties 3RO

De reclassering geeft advies over een dader of verdachte aan het Openbaar Ministerie, de rechtbank of het gevangeniswezen, houdt toezicht en begeleidt bij werkstraffen. Er zijn drie reclasseringsorganisaties die dit in Groningen uitvoeren, te weten Reclassering Nederland, Verslavingsreclassering (in Groningen uitgevoerd door VNN) en het Leger des Heils. VNN wordt vooral ingezet als specialistische kennis gewenst op het gebied van verslavings- en middelenproblematiek en het Leger des Heils als er sprake is van huisvestingsproblematiek, (forensische) ambulante begeleiding en dagbesteding. Het outreachende jongerenwerk van Verslavingszorg Noord-Nederland speelt vooral een rol in jeugdgroepen waar sprake is van verslavingsproblematiek. Naast het ondersteunen en doorverwijzen van jongeren en hun ouders, verzorgt VNN ook voorlichtingen op bijvoorbeeld ouderavonden.

3.2.4. GGD Groningen

De GGD Groningen is als ketenpartner actief via de consultatiebureaus op het gebied van kind en opvoeding en biedt via haar medewerkers hulp en advies op gebied van gezondheid en seksualiteit. De GGD is via een jeugdverpleegkundige actief binnen de pilot Preventie en Vroegsignalering Basisschool.

3.3. Ketenpartners in de tweede schil

In de tweede schil bevinden zich ketenpartners als de Raad voor de Kinderbescherming, de Rechtbank, kennisinstellingen Hanzehogeschool Groningen en Rijksuniversiteit Groningen, expertisecentrum RIEC Noord en andere externe en soms ook commerciële partners als sportaanbieders, straatcontact.nl en deskundigen en onderzoekers zoals Jeroen van der Broek, Pieter Tops en Edward van der Torre. Met RIEC Noord werken wij de laatste jaren vooral samen als het gaat om deskundigheidsbevordering en kennisdeling over onderwerpen als online jongerenwerk, ondermijnende criminaliteit en fenomeentafels.

Tot de tweede schil behoren ook professionals van ketenpartners en overheden uit andere gemeenten op het moment dat er bijvoorbeeld jongeren van buiten de gemeente Groningen betrokken zijn bij een problematische jeugdgroep, een incident op een regioschool of in de binnenstad c.q. het uitgaansleven.

Ketenpartners uit de tweede schil zijn in principe op afroep beschikbaar als de situatie daar om vraagt.

3.4. Overige ketenpartners

Verder werken wij in de keten jeugd en veiligheid samen met de andere gemeenten uit de provincie Groningen via bijvoorbeeld het Zorg- en Veiligheidshuis en de Vereniging Groninger Gemeenten. De samenwerking bestaat naast periodiek casusoverleg, ook uit het uitwisselen van kennis en ervaring en het beschikbaar stellen van beproefde en beschreven methodieken zoals het Breed Jeugdoverleg en de aanpak problematische jeugdgroepen. Regelmatig schuiven ook ketenpartners uit de regio aan bij onze Plus Min Mee trainingen. Wij stellen de trainingen cyber-toezicht en licht verstandelijke beperking bij voorkeur ook open voor ketenpartners uit de regio.

De komende jaren gaan wij nauwer samenwerken met de gemeente Leeuwarden. In eerste instantie om gezamenlijk invulling te geven aan de nieuwe functie van re-integratie officier, maar op termijn sluiten wij samenwerking op andere onderdelen van de keten jeugd en veiligheid niet uit.

Tot slot gaan wij de komende jaren een intensieve samenwerking aan met het ministerie van Justitie en Veiligheid als het om het uitvoeren van het programma Preventie met Gezag gaat. Ook zouden wij graag de samenwerking met de andere 14 Nederlandse gemeenten die aan dit programma deelnemen willen intensiveren. Om van elkaar te leren, ervaringen en best practices te delen en gezamenlijk complexe vraagstukken binnen de keten jeugd en veiligheid aan te pakken.

3.5. Knelpunten bij ketenpartners

Een groot aantal van onze ketenpartners, waaronder de politie, Raad voor de Kinderbescherming en de Gecertificeerde Instellingen heeft te maken met onderbezetting. Veel vacatures blijven onvervuld omdat het lastig is om voldoende geschikte mensen te vinden. Veel jeugdprofessionals kiezen ervoor om buiten Groningen te gaan werken en ketenpartners beschikken vaak niet over voldoende financiële middelen om de groeiende vraag, het groeiende aantal taken en het groeiende aantal dossiers, klachten en bezwaren bij te houden. Daarnaast kampen sommige ketenpartners ook nog met een hoog ziekteverzuim en personeel verloop.

Ook krijgen onze ketenpartners meer dan voorheen te maken met cliënten met meervoudige en complexe problematiek en juridisering rondom bijvoorbeeld complexe echtscheidingen op thema's als gezag, omgang, bezoekenregelingen, ouderverstoting en verblijf. Ook leidt de toenemende mondigheid van ouders en jongeren tot polarisatie en debat over eventuele oplossingsrichtingen en steeds meer ouders en jongeren dienen een klacht in of tekenen bezwaar aan tegen hulpverleners en voorgestelde interventies

Door het sluiten van de Justitiële Jeugd Instelling komen de kleinschalige jeugdvoorzieningen onder druk te staan en vanwege bepaalde contra-indicaties zoals middelengebruik of een veroordeling wegens wapenbezit, kunnen ook niet alle jongeren meer bij deze voorzieningen terecht.

Hierdoor ontstaan wachtlijsten in de hulpverlening, lopen jeugdzittingen en het toewijzen van jeugdreclassering en –voogden vertraging op.

4

Afbakening

Het programma Preventie met Gezag Groningen beperkt zich tot de bestaande keten jeugd en veiligheid zoals beschreven in hoofdstuk 1.4, aangevuld met interventies die de keten verbreden, versterken en aanvullen, zoals de interventies van onze justitiële ketenpartners politie Noord-Nederland, Openbaar Ministerie en Gecertificeerde Instellingen (**zie ook hoofdstuk 2.3.**).

De keten is niet in beton gegoten en ontwikkelt zich voortdurend. Het evalueren van de verschillende interventies en het vormgeven van nieuwe interventies leidt, net als de uitkomsten van de verschillende (wetenschappelijke) onderzoeken, tot aanpassingen in de keten. Wij geven bij het monitoren van het programma Preventie met Gezag zorgvuldig aan welke aanpassingen wij eventueel doorvoeren en waarom wij dit doen.

Wij leggen de interventies zoveel mogelijk schriftelijk vast om de informatie en kennis die wij met deze interventies hebben opgedaan makkelijk te kunnen delen met onze ketenpartners en andere overheden, zowel regionaal als landelijk. Zo hebben wij een handleiding voor de Brede Jeugdoverleggen ontwikkeld en een lijst opgesteld met tientallen beschreven interventies, die wij de afgelopen jaren in de aanpak problematische jeugdgroepen hebben ingezet. Via het Zorg- en Veiligheidshuis delen wij deze documenten eenvoudig met de overige gemeenten uit de Veiligheidsregio.

Daarnaast sluiten wij zo veel mogelijk aan bij bestaand gemeentelijke, regionaal en landelijke beleid op de verschillende leefgebieden van jongeren zoals onderwijs, werk en inkomen en sport. Denk hierbij aan het armoedebeleid (zie ook **bijlage 12**) en het Thuiszitterspact. Onze insteek hierbij is: bouw voort op wat er al is en wat werkt en doe geen nieuwe dingen als dat niet hoeft.

5

Omgeving Preventie met Gezag

5.1. Nationaal programma Leefbaarheid en Veiligheid

Met de Regio Deal Groningen Noord geven wij uitvoering aan het nationaal programma leefbaarheid en veiligheid. Wij trekken hierin samen met het Rijk op om de brede welvaart en algemene leefbaarheid in Groningen Noord over 10 jaar dichterbij het stedelijk gemiddelde te brengen. Wij willen een inclusieve stad zijn waarin iedereen tot zijn recht komt en op een gelijkwaardige manier kan deelnemen aan de samenleving, in het onderwijs, op de arbeidsmarkt en op de woningmarkt.

Wij gebruiken de impuls van de Regio Deal om de interventies in de stadswijken in Groningen Noord te bundelen tot een nieuwe Groninger aanpak. Een aanpak die wij samen met maatschappelijke partners ontwikkelen, zoals onderwijsinstellingen en woningcorporaties, en bewoners en die gericht is op de belangrijkste gebiedsgerichte thema's. Ieder vanuit en met behoud van eigen verantwoordelijkheid.

Dit doen wij aan de hand van vier integrale actielijnen:

Maatschappelijk meedoen:	Prettig en veilig samenleven	Kansen voor kinderen	Wijkontwikkeling versterken
<p>het stimuleren van maatschappelijke activiteit en arbeidsparticipatie. Bevordering van talent- en inkomensontwikkeling en vermindering van marginalisatie en eenzaamheid. Een woonomgeving die uitnodigt tot ontmoeting.</p>	<p>het intensief werken aan sociale cohesie en vitale gemeenschappen, het tegengaan van ondermijning, zorgen voor voldoende en goede woningen en een aantrekkelijke en veilige leefomgeving.</p>	<p>het combineren van beter onderwijs en onderwijshuisvesting, gezond en veilig opgroeien, sport en bewegen en talentontwikkeling.</p>	<p>het opzetten van een Groninger wijkacademie. De wijkacademie vormt een impuls voor een nieuwe coalitie waarin bewoners, partners en wijkontwikkelaars samen leren, inspireren en werken aan nieuwe vormen van interactie en daarmee de stedelijke ontwikkeling.</p>

De keuze voor deze actielijnen is tot stand gekomen door te kijken naar urgentie, kans van slagen, impact, integraliteit en tastbaarheid. Ook hebben wij per actielijn doelen ontwikkeld, zoals het percentage minima-huishoudens, de ervaren overlast, het gevoel van onveiligheid en de ontwikkeling van het opleidingsniveau.

De interventies Preventie en Vroegsignalering Basisschool en Intensieve Jongerencoaching uit de keten jeugd en veiligheid (zie ook paragraaf 1.4. Keten jeugd en veiligheid) maken deel uit van de Regio Deal Groningen Noord en vallen onder de actielijnen 'Kansen voor kinderen' en 'Prettig en veilig samenleven'.

5.2. Aansluiten bij overige nationale programma's

De Regio Deal Groningen Noord en onze aanvraag Preventie met Gezag sluiten ook goed aan bij nationale beleidsdoelstellingen en programma's, zoals:

- Kansrijke Start en Juiste Zorg op de Juiste Plek van het ministerie van VWS, evenals de Landelijke Nota Gezondheidsbeleid en het Nationaal Preventieakkoord;
- De nationale doelen om kansengelijkheid te bevorderen, overgangen in het onderwijs te versoepelen en schooluitval terug te dringen en aan te sluiten bij de Gelijke Kansen Alliantie van het ministerie van OCW en bij de aanpak van het lerarentekort;
- Het breed offensief tegen georganiseerde ondermijnende criminaliteit van het ministerie van Justitie en Veiligheid;
- De gemaakte afspraken in het kader van de Woondeal Groningen en de nationale opgave op het gebied van verduurzaming de woningvoorraad (aardgasvrije wijken).

5.3. Brede criminaliteitspreventie

Wij hebben de keten jeugd en veiligheid zo ingericht dat wij snel kunnen inspelen op actuele ontwikkelingen en fenomenen als radicalisering, wapenbezit, setting en online fraude.

Voor radicalisering hanteren wij al langere tijd een meerjarig programma, waarin wij vooral de trainingen 'Herkennen Radicalisering' en 'Informatiedeling bij radicalisering' aanbieden en expertmeetings organiseren voor professionals in ons netwerk. Het programma Bounce, gericht op het vergroten van de weerbaarheid van kinderen, hun ouders en docenten, hebben wij vanaf 2019 ondergebracht bij WIJ Groningen. Tot slot ontwikkelen wij integraal beleid en een passend handelingskader voor de (preventieve) aanpak van rechts- en links-extremisme, klimaatactivisme en polariserende en anti-overheidsbewegingen. Hierin zetten wij het vergroten van de weerbaarheid en veerkracht van individuen en de samenleving centraal.

Om in te spelen op het toenemende wapenbezit en daarmee helaas ook op het wapengebruik onder jongeren, hebben wij ons samen met een aantal ketenpartners verenigd in een beleidsgroep 'Veiligheid op scholen' en een Regiegroep 'Wapens en jongeren' (zie ook paragraaf 1.4.5. Overlegorganen), van waaruit wij bijvoorbeeld een handelingskader wapenvondst hebben ontwikkeld en de jaarlijkse wapen-inleveractie coördineren.

Tot slot vervult Halt een belangrijke functie als het gaat om het inspelen op actuele ontwikkelingen zoals sexting, wapenbezit en geldezels. Dit doen zij via factsheets, voorlichtingen en ouderavonden, maar ook via de huisbezoeken die zij afleggen in het kader van de aanpak problematische jeugdgroepen en de spreekuren op een aantal scholen.



6

Planning

6.1. Planning eerste vier jaar

Wij zien weinig belemmeringen bij het implementeren van de interventies in de komende vier jaar. De bestaande keten jeugd en veiligheid en de basisbouwstenen uit deze keten sluiten goed aan op de doelstellingen uit het programma Preventie met Gezag. Het merendeel van de interventies heeft zijn meerwaarde in de praktijk al bewezen.

De grootste uitdaging ligt in de werving en selectie van nieuwe functionarissen, zoals jeugdboa's en de beleidsadviseur jeugd OOV en repressieve aanpak harde kern. Wij hebben net als onze ketenpartners moeite met het vinden van geschikte kandidaten. Het uitbreiden van uren en taken van bijvoorbeeld al bestaande functies als de gebiedsmanager Veiligheid en het jongerenwerk is relatief eenvoudiger te regelen.

Aan de spreekuren Halt, de diverse trainingen en de gedragsinterventies door sport liggen offer-tes ten grondslag, die kort na accordering direct door de betreffende ketenpartners in werking gesteld kunnen worden.

Ten aanzien van de trainingen moeten wij tijdig afspraken met onze ketenpartners maken, zodat zij de trainingen in de roosters van hun medewerkers mee kunnen nemen. Dit geldt met name voor de medewerkers van de politie, de jeugdboa's en de jongerenwerkers.

Samengevat ziet de planning er als volgt uit.

Interventie	Jaar	Kwartaal	Belemmerende factor
1. Gebiedsmanager Veiligheid	2022	Q3	
2. Beleidsadviseur jeugd OOV	2022	Q4	werving & selectie
3. Intensieve jongerencoaching	2023	Q1	werving & selectie
4. Preventie en Vroegsignalering Basisschool	2022	Q4	werving en selectie
5. Inzet jeugdboa's en jongerenwerk	2022	Q4	werving & selectie
6. Repressieve aanpak harde kern	2022	Q4	werving & selectie standpunt gemeente Leeuwarden
7. Spreekuren Halt	2022	Q3	
8. Gedragsinterventies door sport	2022	Q3	werven jongeren doelgroep
9. Trainingen cybertoezicht en licht verstandelijke beperking	2023	Q1	planning i.v.m. drukke agenda's
10. Uitrollen Brede Jeugdoverleggen	2023	Q1	financiering overige BJO's
11. Privacyreglementen voor alle relevantie jeugd-overleggen	2023	Q1	
12. Schooluitval/Thuiszitterspact	2023	Q1	werving & selectie
13. Gegevensanalist	2022	Q3	werving & selectie

6.2. Langetermijnplanning

De insteek van ons beleid op het gebied van jeugd en veiligheid is om bij een positieve evaluatie de interventies langdurig voor de doelgroep risicjongeren in te zetten. Voor een aantal interventies denken wij aan een erkenningstraject via het Nederlands Jeugd Instituut. Om zo de keten jeugd en veiligheid structureel en duurzaam te versterken met interventies die hun waarde in de praktijk en wetenschappelijk hebben bewezen. Ons ideaalbeeld is dat wij de keten jeugd en veiligheid zoals beschreven in hoofdstuk 1.4. binnen 10 jaar in alle gebieden, wijken en buurten hebben ingevoerd en dat ook alle ketenpartners zijn getraind in bijvoorbeeld cybertoezicht of de Plus Min Mee methodiek.

Hier zitten nog wel een paar forse (financiële) haken en ogen aan. Het aanstellen van bijvoorbeeld meer intensieve jongerencoaches of het uitrollen van de pilot Preventie en Vroegsignalering Basisschool in andere wijken kost een veelvoud van de middelen die wij hiervoor tot nu toe beschikbaar hebben gesteld. Zicht op structurele financiering hiervoor is er nog niet. Wij nemen eventuele knelpunten mee in de Voortgangsrapportages en de begrotingscyclus van de gemeente.

Wel heeft het college aangegeven de komende vier jaar te willen investeren in het intensiveren van handhaving en toezicht door het aantal jongerenwerkers en jeugdboa's uit te breiden. Ook het gemeentebestuur onderschrijft de noodzaak om de komende jaren te investeren in de keten jeugd en veiligheid en deed dit ook al eerder door in 2018 zes jeugdstraatwerkers aan te stellen.

Tot slot willen wij de keten jeugd en veiligheid ook de komende jaren flexibel houden door snel in te spelen op actuele ontwikkelingen en nieuwe inzichten. Wij zijn niet bang om aanpassingen door te voeren in de bestaande interventies als dit een verbetering betekent.

7

Governance en communicatie

7.1. Governance

Stuurgroep Preventie met Gezag

Om dit programma slagvaardig te maken, is er een relatief kleine afvaardiging die als dagelijks bestuur optreedt: de stuurgroep. In de stuurgroep zitten de burgemeester en de wethouder Zorg en Veiligheid van Groningen, directeur van de WIJ, directeur van een van de GI's en de programmaleider Preventie met Gezag.

De stuurgroep stelt de begroting vast en stuurt of eindresultaat. De dagelijkse aansturing ligt bij de programmaleider. Significante afwijkingen van de koers worden gemeld aan de stuurgroep zodat zij de grenzen kan bewaken. De stuurgroep bepaalt welke andere gremia betrokken moeten worden. De stuurgroep vervult eveneens een taak in de besluitvorming voor situaties waarin de projectleider geen bevoegdheden heeft of waarin er sprake is van tegengestelde belangen of conflicten binnen de projectorganisatie.

Projectteam

Dit team bestaat uit inspanningsleiders vanuit gemeentelijk afdelingen zorg en veiligheid en openbare orde en veiligheid, vanuit de WIJ Groningen en vanuit het Zorg- en Veiligheidshuis. Dit team wordt geleid door de programmaleider Preventie met Gezag. De leden in dit team combineren kennis, ervaring en formele en informele doorzettingskracht. Het projectteam heeft in het besluitvormingsproces een voorbereidende en uitvoerende taak. De projectteamleden werken de ambities verder uit in concrete voorstellen en leggen deze voor aan de stuurgroep. De leden en voorzitter sturen samen, ieder voor de eigen organisatie/verantwoordelijkheid, op de uitvoering van de afspraken. Belemmeringen en knelpunten worden waar nodig gesignaleerd bij de Stuurgroep.

Programmaleider

De programmaleider heeft de dagelijkse leiding namens het projectteam; is verantwoordelijk voor de integrale aansturing van het programma en legt hierover verantwoording af aan de stuurgroep. De programmaleider is de spil in het proces die partijen verbindt en stuurt op tempo, voortgang en mensen. De programmaleider zorgt voor een adequate monitoring van het programma en agendeert/signaleert knelpunten bij de stuurgroep, het projectteam en/of individuele partners. Concrete uitwerking van acties en afspraken is de verantwoordelijkheid van alle partners zelf. De programmaleider draagt samen en in overleg met de stuurgroep zorg voor

het draagvlak bij de partners. Ten slotte bereidt de programmaleider de vergaderingen van de stuurgroep voor en is daarbij aanwezig.

Risico's en beheersmaatregelen

In aanvulling op de knelpunten bij ketenpartners zoals beschreven in 3.5. hebben we onderstaande risico's en beheersmaatregelen geïdentificeerd.

De ernst en omvang van de problemen rechtvaardigen een zo spoedig mogelijke start, maar het is nog niet zeker of we voor 10-20 jaar een generatielange impuls kunnen geven. Door een inspirerend beginverhaal en de problematiek gezamenlijk en gezaghebbend in beeld te brengen maken we de brede steun voor een langdurig programma mogelijk. We zijn ook meteen aan de slag om partners te zoeken en te verbinden, zowel op het gebied van basisvoorzieningen zoals onderwijs en werk alsook op veiligheid en ondermijning om kansen te bieden en de verkeerde weg af te sluiten. Om een blijvende verbetering te kunnen bewerkstelligen is langdurige inzet en daarmee ook financiering een voorwaarde.

Het beschikbare budget vormt het kader waarbinnen de uitvoering van het Preventie met Gezag plaatsvindt. Wij krijgen wellicht maar een deel van het door ons gevraagde budget toegewezen. Dit betekent dat wij keuzes moeten maken en waarschijnlijk niet alle interventies kunnen uitvoeren.

Het kan voorkomen dat een interventie naar verloop van tijd niet afdoende blijkt te werken. Dit betekent dat wij moeten bijsturen of zelfs helemaal moeten stoppen met deze interventie.

Het werken met sleutelfiguren op straat brengt mogelijk risico's met zich mee. Het is belangrijk om uit te werken onder welke voorwaarden wij deze mensen inzetten.

Schaarste is bij alle ketenpartners een punt van aandacht, van jongerencoaches en wijkagenten tot capaciteit bij het OM, Raad voor de Kinderbescherming en de rechtbank. Daarnaast zijn penitentiaire instellingen in de regio gesloten, waardoor er risico's bestaan dat meer gezaghebbend ingrijpen niet kan worden opgevolgd door justitiepartners. Overal is versterking nodig en wij zullen rekening moeten houden met krapte op de arbeidsmarkt. Een van de maatregelen die we nemen is om gezamenlijk met de gemeente Leeuwarden te kijken naar de samenwerking met het OM in het Noorden. Daarnaast kijken we niet alleen op functie, maar ook personen met gezaghebbende verbinding, en leggen we met name het accent op dóen in plaats van zwaartepunt op plannen en ambities. We houden met het Rijk oog voor vasthouden lange lijn. Tot slot verkennen wij de optie van digitale of flexibele oplossingen in plaats van structurele bezetting in een wijk als er te weinig capaciteit beschikbaar is.

Ook andere maatschappelijke ontwikkelingen doen een beroep op de capaciteit binnen de gemeente en van onze ketenpartners, bijvoorbeeld als het gaat om asielopvang en de onrust over energie- en stikstofcrisis. Met onze partners en stuurgroep kijken we naar scenario's om de lange lijn van het programma vast te houden en, waar mogelijk, betrekken we meer en andere partners.

7.2. Communicatie en escalatie

Effectieve communicatie-en escalatielijnen tussen en van professionals van het projectteam, stuurgroep en alle partners in de keten zijn van groot belang. Als partners zorgen we voor goede onderlinge communicatie, naar betrokken partners en naar collega's. Voor iedereen die meewerkt is duidelijk wat de opdracht precies inhoudt en welke stappen nodig zijn om de opdracht uit te voeren. Iedere medewerker draagt optimaal bij aan de doelen van het Plan van Aanpak. De communicatie vanuit programmaleider en stuurgroep naar collega's is consistent. We escaleren sneller naar beslissers en zo nodig naar de stuurgroep als zaken niet naar wens verlopen. We zijn direct en duidelijk als er knelpunten zijn.

Wij voegen een communicatieadviseur toe aan het projectteam voor het opstellen van een communicatieplan om betrokken ketenpartners en bewoners te informeren over het programma Preventie met Gezag, de specifieke interventies die wij inzetten en de voortgang ervan. Dit doen wij via nieuwsbrieven, websites van de wijken, sociale media en het regionale dagblad. Bestuurlijk gezien zijn vooral de burgemeester, portefeuillehouder jeugd en de betrokken wijkwethouders het gezicht naar buiten toe.

Communicatie over het programma Preventie met Gezag is nadrukkelijk ook bedoeld om successen te vieren en om inwoners te laten zien welke resultaten wij behalen met het brede pakket aan interventies. Veel van ons werk vindt achter de schermen plaats en bewoners hebben vaak alleen negatieve ervaringen als het om jeugdproblematiek gaat in de vorm van overlast, vernielingen en geweld. Wij hebben gemerkt dat bijvoorbeeld een krantenartikel over de aanpak problematische jeugdgroepen in positieve zin bijdraagt aan de beeldvorming over jeugdproblematiek en de rol van de verschillende overheden en ketenpartners hierin.

8

Monitoring en evaluatie

Voor het monitoren van de voortgang van het programma Preventie met Gezag en de daarbij behorende interventies stellen wij vanuit de extra middelen van het ministerie van Justitie en Veiligheid ad. 100.000 euro een gegevensanalist aan. Deze analist maakt samen met onze bestaande analisten van de Directie Stadstoezicht en de Directie Maatschappelijke Ontwikkeling en op basis van de uitgangspunten die wij vanuit het programma Preventie met Gezag meekrijgen, een plan van aanpak voor het monitoren en evalueren van het programma en de interventies.

Het gaat hierbij onder meer om de volgende uitgangspunten:

- Wij maken een maatschappelijke kosten en batenanalyse;
- Wij evalueren de pilots, interventies en innovaties om erachter te komen welke maatregelen werken en welke niet;
- Wij komen met een voorstel op welke wijze wij het lerend vermogen, kennis vergaren en ontsluiten, vorm gaan geven. Dit doen wij deels al door methodieken en interventies te beschrijven en te delen met ketenpartners en regiogemeenten. Ook ontsluiten wij deze kennis via landelijke en regionale themabijeenkomsten van onder meer RIEC Noord en Divosa. Tot slot voeren wij regelmatig gesprekken met andere gemeenten om kennis en ervaring over (specifiek) beleid te delen en van elkaar te leren. Wij hebben bijvoorbeeld tijdens het ontwikkelen van de aanpak problematische jeugdgroepen een werkbezoek gebracht aan het Preventie Interventie Team in Amsterdam om inspiratie op te doen en werkbare bestanddelen te vertalen naar de Groningse situatie.
- Wij willen een aantal interventies, onder meer het Breed Jeugdoverleg en de pilot Preventie en Vroegsignalering Basisschool, wetenschappelijk laten erkennen via het Nederlands Jeugdinstituut en laten publiceren in de databank. Dit betekent onder meer dat wij nader wetenschappelijk onderzoek naar deze interventies laten doen door erkende wetenschappelijke instellingen.
- Wij sluiten aan bij de landelijke evaluatie van het programma in 2024 en leveren daarvoor de benodigde gegevens aan om de plannen en de financiering ervan eventueel bij te stellen.

Voor een aantal basisbouwstenen hebben wij al een tussen- en eindevaluatie gepland. Dit geldt met name voor de pilots Preventie en Vroegsignalering Basisschool (in de zomer van 2022 door het lectoraat jeugd, educatie en samenleving van de Hanzehogeschool Groningen) en de Intensieve Jongerencoaching (een tussenevaluatie in het najaar van 2022 en een eindevaluatie na de zomer van 2023 door onderzoeksbureau Van Vieren).

Voor de interventies Brede Jeugdoverleggen en spreekuur Halt nemen wij in deze aanvraag eenmalig een bedrag van 30.000 euro per interventie mee voor een 0-meting en een (eind)evaluatie. Ook evalueren we de inzet van de jeugdboa's. Deze evaluatie vindt plaats in het vierde kwartaal van 2022.

Ook evalueren we de inzet van de jeugdboa's. Deze evaluatie vindt plaats in het vierde kwartaal van 2022.

De evaluaties van alle overige interventies nemen wij mee in ons plan van aanpak voor het monitoren en evalueren van het programma en de interventies.

Geplande evaluaties:

Interventie	Evaluatie
1. Gebiedsmanager Veiligheid	PM
2. Beleidsadviseur jeugd OOV	PM
3. Intensieve jongerencoaching	2022 tussenevaluatie 2023 impactmeting
4. Preventie en Vroegsignalering Basisschool	Q3 2022
5. Inzet jeugdboa's en jongerenwerk	Q4 2023
6. Repressieve aanpak harde kern	0-meting bij start Evaluatie na 2 jaar
7. Spreekuren Halt	0-meting in Q4 2022 Evaluatie in Q1 2024
8. Gedragsinterventies door sport	Evaluatie onderdeel van de opdracht aan uitvoerder
9. Trainingen cybertoezicht en licht verstandelijke beperking	Via vragenlijst deelnemers na afloop training
10. Uitrollen Brede Jeugdoverleggen	0-meting in Q4 2022 Evaluatie in Q1 2024
11. Privacyreglementen voor alle relevantie jeugd-overleggen	PM
12. Schooluitval/Thuiszitterspact	PM
13. Gegevensanalist	PM

9

Cofinanciering

De cofinanciering vanuit de gemeente Groningen ziet er als volgt uit:

Functie / Activiteit	Fte	Schaal	Personeels kosten	Materieel en overig	Totaalbedrag	structureel
Beleidsadviseur jeugd & veiligheid	0,5	12	€53.000	-	€53.000	-
Beleidsadviseurs jeugd	1,660	10	€141.000	-	€141.000	-
Beleidsadviseur jeugd en gezondheid	0,444	10	€38.000	-	€38.000	-
Beleidsadviseur Sociaal Domein	0,350	10	€30.000	-	€30.000	-
Jeugdboa's	2	10	€170.000	-	€170.000	t/m 2023
Preventie en Vroegsignalering Basisschool	1,5	n.v.t.	€138.000	-	€138.000	t/m 2023
Intensieve jongerencoaches	2	n.v.t.	€210.000	-	€210.000	-
Extra jongerenwerk	0,780	9	€60.000	-	€60.000	t/m 2023
Jeugdstraatwerk	5,340	9	€409.000	-	€409.000	-
Leerplicht	0,4	9	€31.000	-	€31.000	-
Repressieve aanpak harde kern	0,5	11	€47.000	€333.000	€380.000	t/m 2024
Campagne YouChoose	-	-	-	€60.000	€60.000	t/m 2022
Stratenaanpak	-	-	-	€105.000	€105.000	t/m 2022
Gebiedsmanager Veiligheid	0,5	12	€53.000	-	€53.000	-
Ketenregisseur Jeugd en Veiligheid	1	12	€106.000	-	€106.000	-
Junior concernadviseur Jeugd en Veiligheid	1	10	-	€83.000	€83.000	-
Totaal	17,97				€2.069.000	

*Gedragswetenschapper 48.000 euro en WIJ op School 90.000 euro

bron personeelsbegroting max schaal (B22 V4)

8.11	€67.577
9.11	€76.502
10.11	€84.911
11.11	€90.794
12.11	€109.021

Bijlagen



Bijlage 1.
Positief Opgroeien - Preventief integraal jeugdbeleid Gemeente Groningen 2022 – 2032



Bijlage 2.
Handleiding Risicojeugd Overleg



Bijlage 3.
Interventies aanpak problematische jeugdgroepen en erkende jeugdinterventies



Bijlage 4.
Thuiszitterspact 2018



Bijlage 5a.
Onderzoek invloed criminele netwerken in de wijk



Bijlage 5b.
Criminele jeugdgroepen in een gedigitaliseerde samenleving



Bijlage 6a.
Grip op jeugdcriminaliteit



Bijlage 6b.
Ondermijnende Criminaliteit



Bijlage 7a.
Screeningslijst basisschoolkinderen



Bijlage 7b.
Handleiding screeningslijst



Bijlage 8.
Methodische handreiking Intensieve Jongerencoaching



Bijlage 9.
Jaarverslag Leerplicht en RMC 2020-2021



Bijlage 10a.
Kansrijk



Bijlage 10b.
Onderbouwing Jeugdreclassering Plus



Bijlage 10c.
Straatkracht



Bijlage 11.
Memo Preventie met Gezag Noord Nederland



Bijlage 12.
Toekomst met Perspectief



Bijlage 13.
Groningse Praktijken. Een analyse van (de gemeentelijke aanpak van) ondermijning in Groningen



Bijlage 14.
Eindrapport rioolonderzoek naar drugsgebruik gemeente Groningen



Bijlage 15.
Inzet Parket Noord-Nederland voor Preventie met Gezag



Meer weten?

Koen Jongsma

Ketenregisseur Jeugd en Veiligheid

Gemeente Groningen

06-50260172

koen.jongsma@groningen.nl

Lieuwe Rozema

Beleidsadviseur Jeugd en Veiligheid

Gemeente Groningen

06-52098098

lieuwe.rozema@groningen.nl