



Doe mij maar het gras

Het Stadspanel over het Noorderplantsoen

Doe mij maar het gras

Het Stadspanel over het Noorderplantsoen

Erik van der Werff

Laura de Jong

Onderzoek en Statistiek Groningen, augustus 2015

<http://www.os-groningen.nl/>

Onderzoek en Statistiek Groningen heeft als kernactiviteiten instrumentontwikkeling voor en uitvoering van beleidsgericht onderzoek, het toegankelijk maken van grote hoeveelheden data uit verschillende bronnen, gegevensanalyse, projectevaluatie en dienstverlening bij overheidsmarketing.

Inhoud

1. Inleiding	4
1.1 Aanleiding van het onderzoek	4
1.2 Opzet van het onderzoek	4
2. Resultaten	5
2.1 Woongebied respondenten	5
2.2 Gebruik Noorderplantsoen	6
2.3 Overlast en onveiligheid	7
2.4 Oordeel over het Noorderplantsoen	8
2.5 Ideeën en wensen voor de toekomst	10
3. Samenvatting	11

1. Inleiding

1.1 Aanleiding van het onderzoek

Vanuit de Groninger gemeenteraad zijn in het voorjaar van 2015 diverse vragen ontstaan over het Noorderplantsoen. De commissie Beheer en Verkeer heeft daarom besloten om onderzoek te laten uitvoeren naar de opinie van de Stadgers over het Noorderplantsoen en de wensen omtrent het gebruik van het plantsoen. De resultaten van dit onderzoek zullen, samen met informatie uit andere bronnen, gebruikt worden als input voor een debat dat in augustus 2015 op Noorderzon¹ zal worden gehouden.

Het Noorderplantsoen is een park iets ten noorden van de binnenstad van Groningen. Het ligt op de plaats van oude verdedigingswallen van de stad, waar eind negentiende eeuw een park van is gemaakt. Het Noorderplantsoen heeft in 1971 de status van rijksmonument gekregen.

1.2 Opzet van het onderzoek

Om de mening van de Stadgers te krijgen is een enquête gemaakt met daarin vragen over het gebruik van het Noorderplantsoen en de mening van de Stadgers daarover. Er is naast enkele gesloten vragen veel ruimte overgelaten voor aanvullende opmerkingen en ideeën. Deze zullen niet allemaal in dit rapport worden getoond, maar worden wel ter beschikking gesteld aan de commissie Beheer en Verkeer.

De enquête is voorgelegd aan het Stadspanel. Het Stadspanel bestaat uit een groep Stadgers die meewerken aan internetonderzoek van Onderzoek en Statistiek Groningen. Momenteel telt het Stadspanel ongeveer 9.000 leden. Elke Stadger kan zich aanmelden om lid te worden van het Stadspanel en zijn mening geven over actuele onderwerpen binnen de gemeente Groningen.



¹ Noorderzon is een kunstfestival dat ieder jaar in augustus wordt gehouden in en rondom het Noorderplantsoen.

2. Resultaten

In totaal hebben er 3.790 respondenten deelgenomen aan de enquête, waarvan 3.707 de vragenlijst volledig hebben ingevuld.

2.1 Woongebied respondenten

In tabel 2.1 staat het aantal respondenten per postcodegebied in de gemeente Groningen. Respondenten uit alle wijken geven aan het Noorderplantsoen te bezoeken. Respondenten uit Hoogkerk en Lewenborg bezoeken het Noorderplantsoen aanzienlijk minder vaak dan respondenten uit de andere postcodegebieden. Meer dan 25% van de respondenten in die wijken geeft aan minder dan één keer per jaar het Noorderplantsoen te bezoeken. Het Noorderplantsoen wordt het meest bezocht door respondenten uit de wijken Noorderplantsoen/ Oranjebuurt, Stads kern noord en Selwerd/Tuinwijk.

In totaal hebben 169 respondenten aangegeven in een straat te wonen die direct grenst aan het Noorderplantsoen. Deze respondenten komen voornamelijk uit de Stads kern noord en de Noorderplantsoen/ Oranjebuurt. Zij bezoeken het Noorderplantsoen dan ook veel vaker dan de overige respondenten; van de 169 respondenten geeft 46 procent aan het Noorderplantsoen dagelijks te bezoeken, tegenover vijf procent van de respondenten die verder weg wonen.

Tabel 2.1 Respondenten per postcodegebied

Wijk	Respondenten
9711 Stads kern zuid	130
9712 Stads kern noord	161
9713 Oosterpark	208
9714 Korreweg/Professorenbuurt	115
9715 Indische buurt	143
9716 De Hoogte	101
9717 Noorderplantsoen/Oranjebuurt	164
9718 Schildersbuurt	157
9721 Helpman west/De Wijert	242
9722 Coenderborg/Klein Martijn/Helpman oost	113
9723 De Meeuwen/Engelbert/Middelbert/De Linie/Griffeweg	92
9724 Oosterpoort	105
9725 Hereweg/Rivierenbuurt	110
9726 Zeeheldenbuurt	53
9727 Gruno/Laanhuizen/Buitenhof	120
9728 Corpus Den Hoorn/Piccardhof	235
9731 Oosterhoogbrug/Uigersmaborg/v. Starckenborgh/De Hunze	215
9732 Lewenborg zuid	93
9733 Lewenborg noord	72
9734 Ruischerwaard/Ruischebrug/Noorddijk/Drielanden	72
9735 Zilvermeer	6
9736 Beijum oost	81
9737 Beijum west	106
9738 Noorderhogebrug	15
9741 Selwerd/Tuinwijk	197
9742 Paddepoel	172
9743 Vinkhuizen	156
9744 Hoogkerk zuid/Ruskenveen	100
9745 Hoogkerk dorp (bovenspoorlijn)/De Held Zuid	63
9746 Reitdiep/Gravenburg/de Held Noord	116
9747 Universiteitscomplex	1
Anders	42
Totaal	3.756

2.2 Gebruik Noorderplantsoen

Het Noorderplantsoen wordt door het merendeel van de respondenten regelmatig bezocht. In tabel 2.2 is te zien hoe vaak dit over het algemeen is. Meer dan de helft van de respondenten bezoekt het Noorderplantsoen een paar keer per maand of een paar keer per jaar. Zeven procent van de respondenten geeft aan het plantsoen dagelijks te bezoeken.

Van de respondenten geeft tien procent aan het Noorderplantsoen minder dan één keer per jaar te bezoeken. Deze respondenten hebben we ook de vraag voorgelegd waarom zij het plantsoen niet bezoeken. Zij geven als voornaamste redenen aan dat ze niet in de buurt wonen (68%) of dat men er geen behoefte aan heeft (33%). Een aantal respondenten verwijst vooral naar de aanwezigheid van ander groen in de stad waar zij gebruik van maken. In de opmerkingen geeft desalniettemin een aantal respondenten aan nog wel eens op Noorderzoo te komen.

We hebben de respondenten die vaker dan één keer per jaar het Noorderplantsoen bezoeken gevraagd waarvoor zij het plantsoen bezoeken. De antwoorden op deze vraag staan in tabel 2.3. Het grootste deel van de respondenten bezoekt het Noorderplantsoen op doorreis. Daarnaast is er een grote groep respondenten (67%) die het plantsoen bezoekt voor festivals of evenementen. Vermoedelijk gaat dit vooral om bezoekers van Noorderzoo. Naast deze activiteiten geeft een derde aan het plantsoen te gebruiken om te wandelen. Betrekkelijk weinig respondenten (4%) maakt gebruik van het Noorderplantsoen voor het uitlaten van hun hond.

Tabel 2.2 Hoe vaak bezoekt u het Noorderplantsoen?

Frequentie	Aantal	Percentage
Iedere dag	273	7%
Een paar keer per week	674	18%
Ongeveer één keer per week	496	13%
Een paar keer per maand	713	19%
Een paar keer per jaar	1.218	32%
Minder dan één keer per jaar	377	10%
Totaal	3.751	

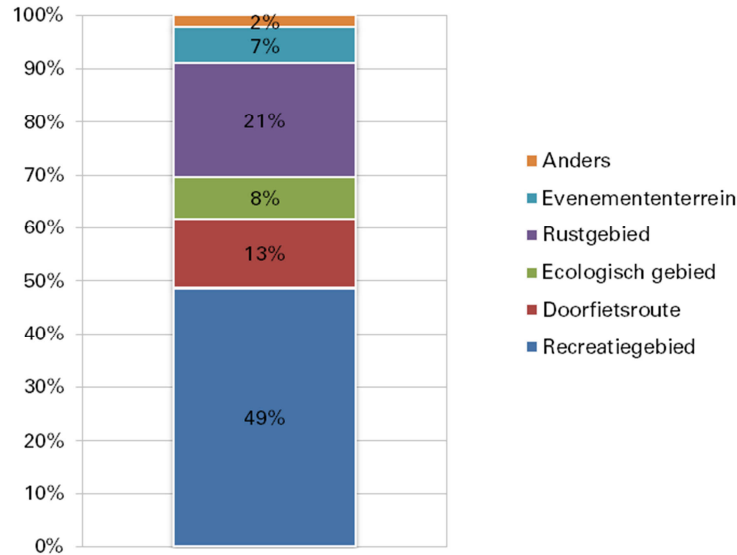
Tabel 2.3 Waarvoor bezoekt u het Noorderplantsoen?

Activiteit	Percentage
Op doorreis	80%
Voor festivals en evenementen	67%
Wandelen	37%
Zonnen of ontspannen	22%
Sporten	12%
Picknicken of barbecueën	11%
Speeltuinen bezoeken (met kinderen)	10%
Hond uitlaten	4%
Anders	5%
Totaal (aantal)	3.357

Bij deze vraag waren meerdere antwoorden mogelijk. De aantallen tellen daarom niet op tot 100 procent.

We hebben de respondenten vervolgens de vraag voorgelegd wat zij de belangrijkste functie van het Noorderplantsoen vinden. De antwoorden van de respondenten zijn verwerkt in onderstaande figuur 2.1. Ongeveer de helft van de respondenten vindt recreatie de belangrijkste functie van het Noorderplantsoen. Nog eens twintig procent ziet het Noorderplantsoen voornamelijk als rustgebied. Dertien procent vindt dat de belangrijkste functie van het Noorderplantsoen een doorfietsroute is.

Figuur 2.1 Wat vindt u de belangrijkste functie van het Noorderplantsoen?



We hebben deze vraag aan alle respondenten voorgelegd, dus ook aan respondenten die niet of nauwelijks het Noorderplantsoen bezoeken. Wanneer we de antwoorden van de bezoekers en niet-bezoekers met elkaar vergelijken, zien we dat niet-bezoekers het Noorderplantsoen iets meer als een rustgebied, evenemententerrein en doorfietsroute zien. De functie als recreatiegebied vinden deze respondenten minder belangrijk.

2.3 Overlast en onveiligheid

Om te onderzoeken hoeveel en wat voor overlast bezoekers van het Noorderplantsoen ervaren, hebben we hierover een aantal vragen aan de stadspanellleden gesteld. 83 Procent van de respondenten geeft aan (bijna) nooit overlast te ervaren. Veertien procent geeft aan soms overlast te ervaren. Slechts vier procent geeft aan regelmatig of vaak overlast te ervaren.

We hebben de respondenten die soms of vaker overlast hebben ervaren gevraagd wat voor soort overlast zij het meest hebben ervaren (zie tabel 2.4). Het meeste wordt aangegeven dat men last heeft van rommel of losliggend afval. Ook geeft ruim een derde aan last te hebben gehad van geluidsoverlast in het plantsoen.

In de toelichting worden enkele vormen van geluidsoverlast specifiek benoemd. Dit betreft onder andere lawaai van Noorderzon, geluidsoverlast van recreanten en geluidsoverlast door hard schreeuwende bootcamp trainers. Personen die aangeven aan het Noorderplantsoen te wonen, geven vaker aan dat ze last hebben van geluidsoverlast (59%) en rookoverlast (36%).

Tabel 2.4 Wat voor overlast heeft u ervaren in het Noorderplantsoen?

Soort overlast	Percentage
Rommel of losliggend afval	67%
Geluidsoverlast	49%
(Loslopende) honden	31%
Rookoverlast (barbecues of vuurkorven)	23%
(Fout) geparkeerde auto's of fietsen	17%
Anders	17%
Totaal (aantal)	585

Bij deze vraag waren meerdere antwoorden mogelijk. De aantallen tellen daarom niet op tot 100 procent.

Enkele andere vormen van overlast worden door meerdere respondenten genoemd in de toelichting. Zo ervaren sommige mensen overlast door fietsers die over de voetpaden fietsen of overlast door de aanwezigheid van daklozen en verslaafden. Eén respondent noemt zelfs overlast door een potloodventer. De meeste opmerkingen spitsen zich echter toe op de meest voorkomende vorm van overlast, namelijk het losliggende afval dat met name achterblijft na mooie dagen.

Naast vragen over overlast hebben we de respondenten gevraagd of zij zich wel eens onveilig voelen in het Noorderplantsoen en hebben we hen de mogelijkheid gegeven om hun antwoord toe te lichten. De meeste respondenten geven aan zich (bijna) nooit onveilig te voelen in het plantsoen (zie tabel 2.4). Toch voelt bijna twintig procent van de respondenten zich er soms niet veilig.

Uit de toelichtingen van de respondenten blijkt dat men zich vooral 's avonds en 's nachts onveilig voelt. Veel respondenten geven aan het plantsoen dan te mijden. Ook voelt een aantal respondenten zich onveilig door de aanwezigheid van daklozen of drugsverslaafden in het plantsoen. Een onveilig gevoel door (loslopende) honden of onveiligheid door de verkeerssituatie worden nagenoeg niet genoemd.

Tabel 2.4 Voelt u zich wel eens onveilig in het Noorderplantsoen?

Frequentie	Percentage
Bijna) nooit	81%
Soms	17,5%
Regelmatig	1%
Vaak	0,5%
Totaal (aantal)	3.194

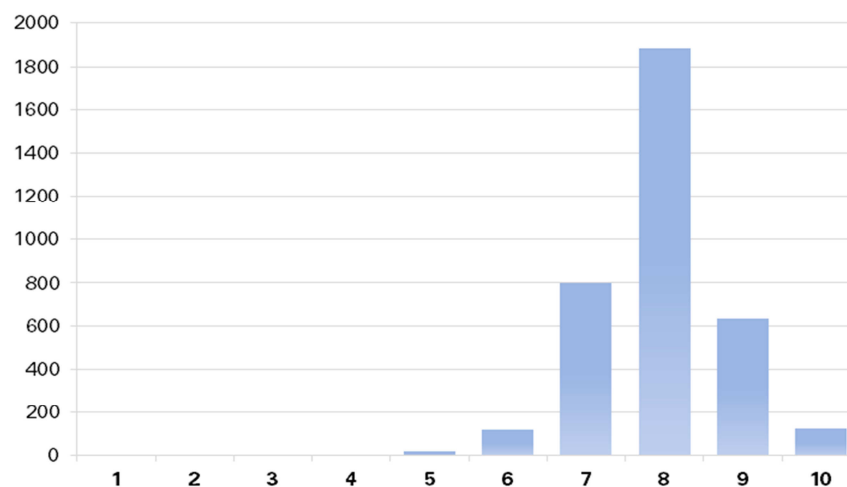
2.4 Oordeel over het Noorderplantsoen

Aan het einde van de enquête hebben we gevraagd naar een rapportcijfer voor het Noorderplantsoen. In figuur 2.2 staan deze cijfers in een grafiek weergegeven. Het gemiddelde cijfer dat de respondenten hebben gegeven was een 7,9. De meeste respondenten geven het Noorderplantsoen een 8. Slechts een half procent van alle respondenten geeft het Noorderplantsoen een onvoldoende. Slechts een tweetal respondenten is helemaal niet te spreken over het plantsoen en geeft het rapportcijfer 1.

“Het plantsoen zelf is fantastisch. De mensen die er misbruik van maken, jammer.”

Uit de toelichtingen blijkt dat veel respondenten het park als plezierig ervaren. Stadgers noemen de mooie bomen en het groen als reden voor hun hoge rapportcijfer.

Figuur 2.2 Welk rapportcijfer geeft u het Noorderplantsoen?



We hebben de respondenten gevraagd om twee positieve en twee negatieve punten te noemen over het Noorderplantsoen. Als positieve punt noemt meer dan de helft van de respondenten het groen en de natuur van het Noorderplantsoen. Ook de bomen en de vijver worden door de respondenten gewaardeerd, net als het onderhoud van het plantsoen. Een groot deel van de respondenten waardeert de rust die er in het Noorderplantsoen is, vooral vanwege de locatie midden in de drukte van de stad.

Veel respondenten noemen de sfeer in het plantsoen als een positief punt, waarbij de mogelijkheden om te ontspannen en mensen te ontmoeten erg gewaardeerd worden. Respondenten zijn goed te spreken over de horeca in het plantsoen en over Noorderzon en andere festivals die er georganiseerd worden. Een aantal respondenten zou graag meer horeca in het plantsoen zien.

Het Noorderplantsoen wordt daarnaast genoemd als een goede locatie om te bewegen. Hierbij worden vooral wandelen, fietsen en hardlopen genoemd. Ook geven veel stadspanelliden aan dat het een mooie plek is voor kinderen om te spelen. Veel respondenten zijn blij dat er geen auto's mogen rijden in het plantsoen, al zijn er een paar respondenten die aangeven dit te betreuren.

De negatieve punten die men over het Noorderplantsoen heeft genoemd komen in grote lijnen overeen met de meest genoemde vormen van overlast. Zo storen veel respondenten zich aan zwerfvuil en andere vormen van rommel in het plantsoen. Ook loslopende honden en met name

hondenpoep komen veelvuldig uit de opmerkingen naar voren. Veel respondenten vinden de drukte vervelend, met name op de mooiere dagen in het jaar. Geluidsoverlast wordt door veel respondenten niet

specifiek benoemd, maar hangt vermoedelijk samen met de overlast door verkeer ("scheurende brommers") en ook met het festival Noorderzon, waar sommige respondenten niet positief over zijn.

Een aantal respondenten geeft aan dat het Noorderplantsoen in de avond erg donker is, waardoor zij zich er niet altijd veilig voelen. De aanwezigheid van daklozen en verslaafden wordt ook als onprettig ervaren. Veel respondenten noemen de "onoverzichtelijke" punten waar autoverkeer en het verkeer in het plantsoen elkaar kruisen als gevaarlijk en zouden deze liever anders zien.



"Tegenwoordig op warme dagen lijkt het net het Scheveningse strand, beetje teveel jongeren in bikini en BBQ's."

2.5 Ideeën en wensen voor de toekomst

Als laatste hebben we de stadspanelleden de vraag voorgelegd of zij ideeën of wensen hebben voor het Noorderplantsoen. Een wens die veel naar voren komt en die in overeenstemming is met de overlast, is de wens om meer en/of grotere afvalbakken te plaatsen. Enkele respondenten noemen daarnaast een blikvanger als mogelijke oplossing voor de overlast van afval.

"Met mooi weer lijkt het plantsoen wel eens een feesttuin voor mensen zonder tuin. Dat is mooi."

Veel opmerkingen van respondenten gaan over barbecues. Een aantal respondenten zou graag het gebruik van barbecues in het park verbieden. Daarentegen zijn er ook respondenten die juist oproepen tot het aanleggen van meer stenen voor het plaatsen van een eigen barbecue of zelfs het plaatsen van barbecues voor algemeen gebruik. Veel respondenten spreken de wens uit voor meer openbare toiletten in het plantsoen om het wildplassen tegen te gaan. Deze zouden dan gecombineerd kunnen worden met een kiosk, waar de bezoekers graag versnaperingen zouden willen kunnen kopen.

Een aantal stadspanelleden noemt het plaatsen van fitnessapparaten als mogelijke toevoeging voor het Noorderplantsoen. Andere toevoegingen die het Stadspanel graag zou zien zijn meer bankjes, meer speeltoestellen in de speeltuin en aanvullende horeca. Vooral een extra terras of een iets goedkoper restaurant als aanvulling op Flinders² zouden de respondenten een aanwinst vinden.

² Flinders is een café / restaurant in het noorderplantsoen

Een andere wens die door meerdere respondenten wordt genoemd is een verbetering van het toezicht in het plantsoen. Veel respondenten zien graag de politie en stadstoezicht meer zichtbaar aanwezig in het Noorderplantsoen. Men wenst met name meer toezicht op het opruimen van afval, het opruimen van hondenpoep en het los laten lopen van honden op plaatsen waar dat niet mag. Een aantal respondenten spreekt zelfs de wens uit voor stevige boetes voor de overtreders van deze regels.

Figuur 2.3: Tekstwolk van positieve opmerkingen over het Noorderplantsoen



3. Samenvatting

Over het geheel gezien zijn de Stadspanelleden zeer positief over het Noorderplantsoen. Het gemiddelde cijfer dat de respondenten voor het plantsoen hebben gegeven is een 7,9.

Veel van de respondenten bezoeken het plantsoen regelmatig. Een kwart doet dit zelfs minstens elke week. De meeste respondenten bezoeken het Noorderplantsoen op doorreis en voor festivals en evenementen. De belangrijkste functie van het plantsoen is volgens de meeste respondenten recreatie.

Ondanks dat veel respondenten erg positief zijn over het Noorderplantsoen, voelt toch ongeveer vijftien procent van de respondenten zich niet altijd veilig in het park. Uit de opmerkingen blijkt dat men zich vooral in het donker minder veilig voelt. Er wordt door ongeveer een vijfde van de respondenten overlast ervaren in het plantsoen. De overlast die men ervaart betreft vooral rommel en geluidsoverlast.

Uit de opmerkingen blijkt vooral dat men over het plantsoen zelf, het onderhoud en de natuur erg positief is. De voornaamste negatieve punten betreffen met name het gedrag van andere bezoekers, zoals het achter laten van afval, het opstoken van barbecues en het fietsen op de voetpaden. Het onderhoud wordt veelal positief genoemd, al is er ook een flink aantal respondenten dat graag zou zien dat de afvalbakken vaker geleegd zouden worden.



BASIS VOOR BELEID



Bezoekadres

Kreupelstraat 1
9712 HW Groningen

Postadres

Postbus 30026
9700 RM Groningen

T (050)3675630

E info@os.groningen.nl

I www.os-groningen.nl

🐦 [@basisvoorbeleid](https://twitter.com/basisvoorbeleid)