



Onderwerp Financiering bouw Historisch Museum fase I
Steller/telnr. Marije van der Heide/ 77 22 Bijlagen 4

Classificatie • Openbaar ◦ Geheim

 Vertrouwelijk
Portefeuillehouder P de Rook Raadscommissie O&W
Langetermijn agenda LTA ja: Maand 3 Jaar 2020
(LTA) Raad LTA nee: Niet op LTA

Voorgesteld raadsbesluit

- I. de raad besluit:
 € 825.000,- ter beschikking te stellen aan de op te richten stichting Museum aan de A ten behoeve van de realisatie van de 1^{ste} fase van het Masterplan en deze bijdrage te dekken door een onttrekking aan de reserve Stedelijk Investeringsfonds;
- II. de gemeentebegroting 2020 op programmaniveau te wijzigen.

Samenvatting

Het nieuwe Historisch museum (Museum aan de A) wordt een museum en een historische ontmoetingsplek dat de verhalen van Groningen en Groningers vertelt, door en voor een breed publiek. Museum aan de A heeft als missie om inwoners en bezoekers van Groningen te verbinden met de geschiedenis van Groningen. Het betreft het publiek actief bij de programmering en ontwikkeling van activiteiten en tentoonstellingen. De realisatie van het nieuwe museum met historische ontmoetingsplek gebeurt op de locatie en in de panden van het huidige Noordelijk Scheepvaartmuseum in het historisch A-kwartier in Groningen. De vaste en tijdelijke presentaties sluiten aan op de Collectie Groningen en de verhalen van Groningen. Het museum zoekt de link met de actualiteit, zodat het verleden context kan geven aan het heden.

In 2017 is door de raad binnen de reserve Stedelijk Investeringsfonds 2 miljoen beschikbaar gesteld voor de ontwikkeling van een historisch museum. In dit raadsvoorstel verzoeken wij u om voor de eerste fase van de realisatie van dit museum € 825.000 beschikbaar te stellen.

Aanleiding en doel

Het Noordelijk Scheepvaartmuseum heeft in 2013 het initiatief genomen om in samenwerking met het Groninger Museum en de Groninger Archieven een historisch museum te realiseren gericht op de Groninger geschiedenis van Stad en Ommelanden. Vanaf 2018 is ook Noorderpoort (MBO-onderwijsinstelling) aangehaakt als partner. In april 2018 en oktober 2019 hebben we uw raad geïnformeerd over de ontwikkeling van het historisch museum. Onder andere over de koerswijziging van het museum. Zie ook de brieven met kenmerk 6714400 dd. 11-04-2018 en kenmerk 150763 dd. 10-07-2019.

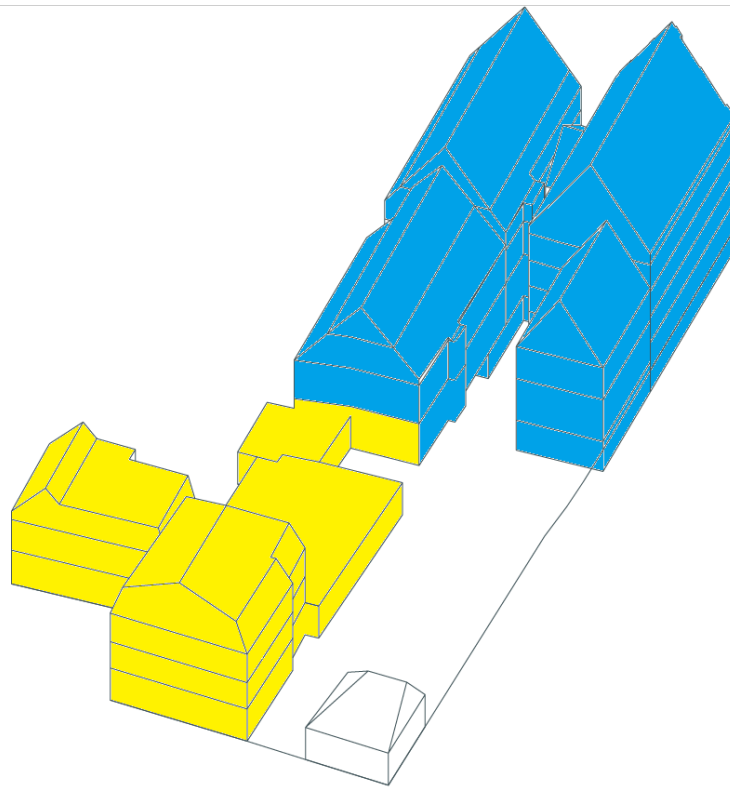
Het afgelopen jaar is door de stuurgroep Museum aan de A (werktitel), met vertegenwoordigers van Noordelijk Scheepvaartmuseum, Groninger Museum, Groninger Archieven, Noorderpoort, provincie en gemeente onder regie van 2 kwartiermakers hard gewerkt aan de planvorming voor Museum aan de A/nieuw historisch museum voor Groningen. MadA wordt een museum en een historische ontmoetingsplek dat de verhalen van Groningen en Groningers vertelt, door en voor een breed publiek.

Museum aan de A heeft als missie om inwoners en bezoekers van Groningen te verbinden met de geschiedenis van Groningen. Het museum treedt op als regisseur/ programmeur die ervoor zorgt dat het publiek actief bijdraagt aan de programmering en ontwikkeling van activiteiten en tentoonstellingen. Het museum ontwikkelt activiteiten en tentoonstellingen samen met (culturele) partners en bewoners uit de samenleving. De activiteiten vinden plaats binnen en buiten het museum, in de gemeente en provincie Groningen.

Met de vaststelling van het plan door de stuurgroep MadA zijn het inhoudelijk concept, de exploitatiebegroting en het voorstel voor de investeringsbegroting voor de plannen van een nieuw Historisch Museum vastgelegd. In het plan zijn de inhoudelijke koers, de samenwerking met de partners, de governance en de financiële dekking tot dus ver, uitgewerkt. De plannen zijn in opdracht van de stuurgroep door externe kwartiermakers opgesteld. De kwartiermakers hebben zelf inhoudelijke en financiële kennis van de programmering en exploitatie van een historisch museum en hebben zich voor de berekeningen van de bouwkundige kosten en het opstellen van de investeringsbegroting laten adviseren door De Zwarte Hond en aannemers met ervaring in het aanpassen van monumentale panden. (Zie het plan in de bijlage)

De bijdrage van de gemeente Groningen voor de realisatie van fase 1 bedraagt in totaal € 1.025.000. Hiervan is in een eerder stadium al € 200.000 beschikbaar gesteld voor de ontwikkeling van het Pomphuis. Om de gewenste inhoudelijke ontwikkeling van het MadA in gang te zetten is de realisatie van Fase 1 van de bouwkundige aanpassingen van het gebouwencomplex een noodzakelijke voorwaarde.

Het plan is nu zover gevorderd dat een besluit van de gemeenteraad gevraagd wordt om een bijdrage van **€ 825.000** voor 2020 beschikbaar te stellen, zodat begonnen kan worden met de uitvoering van fase 1.



= Fase1



= Fase2

Fase 1 betreft de bouwkundige duurzame aanpassingen van het Pakhuis, de zaal op de Motorenhallen en de kantoren in het Jhr. Rhijnvis Feithhuis. Daarnaast de verplaatsing van de entree naar Het kleine der A via het Rhijnvis Feithhuis. Het aanpassen van de bestaande entreehal tot multifunctionele ruimte en de aansluiting op Gotisch huis en Canterhuis voor het verbeteren van de toegankelijkheid. Hiermee vergroot het museum de mogelijkheden voor wisselende presentaties, lezingen, debat, ontvangsten en wisselende activiteiten. Ook wordt een pilot voor een vernieuwde vaste presentatie in het Gotische Huis ontwikkeld. Met het gereedkomen van fase 1 medio 2021, kan het museum het nieuwe concept van een participatieve instelling gaan uitvoeren. Tegelijkertijd met de realisatie van fase 1 vindt binnen de organisatie van het MadA ook een transformatie plaats die gericht is op de nieuwe missie zoals verwoord in het masterplan. Daarnaast zal de presentatie in het Canterhuis en Gotisch Huis verbeterd worden.

Fase 2 betreft de aanpassing van de toegankelijkheid, duurzaamheid en de inzetbaarheid de monumentale panden van het Canterhuis en het Gotisch Huis zodat deze extra volume voor de wisselende tentoonstellingen kunnen bieden. De vaste presentatie wordt een aantrekkelijke en interactieve presentatie van de Canon van Groningen. Fase 1 en 2 volgen na elkaar, zodat de overlast voor het publiek zo klein mogelijk is en het museum beperkt door kan gaan met programmeren.

De uitwerking van fase 2 wordt medio 2023 aangeleverd.

Kader

In onze cultuurnota 2017-2020 geven we aan dat het van belang is de Groninger geschiedenis onder de aandacht te brengen en de collectie Groningen zichtbaar te maken bij een groot publiek. We vinden het essentieel, dat de Collectie Groningen zoveel mogelijk wordt getoond aan het publiek. Van de erfgoedinstellingen verwachten we hiertoe verregaande samenwerking. Daarbij staat het presenteren

van de collectie in een steeds wisselende context aan een breed publiek voorop. Uitgangspunt hierbij is de verbinding tussen de geschiedenis en actualiteit.

De ontwikkeling van het Noordelijk Scheepvaart Museum past daarnaast in de ambities voor het revitaliseren van het A kwartier.

In het coalitieakkoord *Gezond, groen en gelukkig*, geven we aan dat Kunst en cultuur toegankelijk maken **voor een breed publiek en cultuureducatie prioriteit hebben. Cultuur gaat om "de manier waarop we met elkaar omgaan, de verhalen die we elkaar vertellen en hoe we betekenis geven aan ons leven. Cultuur verbindt. In de nieuwe gemeente Groningen zijn nieuwe verhalen te vertellen. Deze verhalen worden gedeeld op culturele evenementen en in culturele instellingen. Daar komen mensen bij elkaar om te genieten en zich te verwonderen. Daarbij staat de toegankelijkheid voor alle inwoners voorop: van stad tot wijk tot dorp en van jong tot oud."**

De ontwikkeling van het Noordelijk Scheepvaart Museum is onderdeel van de revitalisering van het A-kwartier. Het gebouwencomplex vormt een geheel van rijksmonumenten, gemeentelijke monumenten en karakteristieke panden die de geschiedenis van de buurt vertellen. Doel van de revitalisering is een levendige buurt waar je graag wilt zijn en waar anderen graag komen. Een buurt met een groot gevoel van saamhorigheid. Een groene buurt met een sterke identiteit met samenhang en ruimtelijke kwaliteit. Een buurt waar de rijke historie veel meer is dan zichtbare herinneringen aan iets wat er nu niet meer is. De historie van Groningen beleef je straks niet alleen in het museum maar ook in het historisch A-kwartier en ver daarbuiten in de hele provincie.

Argumenten en afwegingen

I. *Kunst en cultuur voor iedereen.*

Museum aan de A verbindt inwoners en bezoekers van Groningen met de geschiedenis en verhalen van Stad en Ommelanden. Het museum heeft als missie er voor te zorgen dat het publiek actief bijdraagt aan de programmering en ontwikkeling van activiteiten. In de historische ontmoetingsplek zijn er allerlei mogelijkheden om zelf actief en betekenisvol deel te nemen. Het publiek bepaalt mede de inhoud van het museum.

Het historisch museum zoekt structurele samenwerking om tot een breed gedragen toegankelijk, inclusieve en diverse programmering te komen. Educatie is hierin een speerpunt. Het Noorderpoort is één van de strategische partners om de belangrijke groep van MBO leerlingen te betrekken. Het Noorderpoort ziet in de samenwerking goede kansen voor een leerbedrijf in het historisch museum. Daarnaast zal voor het onderwijs van primair tot universiteit, in samenwerking met het onderwijs en K&C, passend lesmateriaal ontwikkeld worden om kinderen en jeugd de verhalen van Groningen te laten beleven. Door onderwijs en inwoners te betrekken bij de programmering en een podium te bieden voor hun verhalen wil het museum toegankelijk en aantrekkelijk zijn voor iedereen.

II. *Presentatie van de collectie Groningen.*

Het historisch museum is een samenwerking tussen het Noordelijk Scheepvaartmuseum (NSM), Groninger Museum (GM), Groninger Archieven (GA) en Noorderpoort. Het NSM constateerde een afnemend aantal geïnteresseerden in een museum over de scheepvaart en zag een kans om zich te verbreden naar een museum voor de Groninger geschiedenis in samenwerking met het GM en de GA. Het GM en de GA zien goede mogelijkheden om hun historische collectie meer aan het publiek te laten zien.

De realisatie van het nieuwe museum met historische ontmoetingsplek gebeurt op de locatie en in de panden van het huidige Noordelijk Scheepvaartmuseum in het historisch A-Kwartier in Groningen. De vaste en tijdelijke presentaties sluiten aan op de Collectie Groningen, hebben een link met de Groninger Canon en de verhalen van Groningen. Het museum zoekt de link met de actualiteit, zodat het verleden context kan geven aan het heden.

Museum aan de A zoekt op veel verschillende manieren aansluiting en samenwerking met instellingen uit Stad en Ommeland. **Zowel op onderwerpen en thema's als op** de mogelijkheden om in de organisatie elkaar te versterken. Activiteiten vinden plaats in het museum en op locaties in de gemeente en provincie Groningen.

Maatschappelijk draagvlak en participatie

Museum aan de A wordt een museum met een historische ontmoetingsplek dat de verhalen van Groningen en Groningers vertelt, voor en *door* een breed publiek. Het concept is in samenwerking tussen Groninger Museum, Groninger Archieven, Noordelijk Scheepvaartmuseum, Noorderpoort, provincie en gemeente tot stand gekomen om breed draagvlak voor missie en visie van het museum te organiseren. De samenwerking zorgt voor aantrekkelijke inhoudelijke plannen, betere presentatie van de collectie Groningen, vergroten van de mogelijkheden van publieksparticipatie en versterking van de organisatie.

Financiële consequenties

Op dit moment ligt er een investeringsbegroting van 10,2 miljoen voor het aanpassen van het complete gebouwencomplex. Voor fase 1 is er 4,8 miljoen nodig. Die financieren we uit bijdragen van gemeente, provincie, particuliere fondsen en een bijdrage van het scheepvaartmuseum. (zie dekkingsplan)

Investing gemeente

In de gemeentebegroting van 2017 is een bedrag van 2 miljoen euro in het Stedelijk Investeringsfonds (SIF) gereserveerd voor ontwikkeling van het plan voor het nieuwe historische museum en **investering in het gebouwencomplex. Uit deze reservering is € 200.000** onttrokken voor de ontwikkeling van het pomphuis als horecavoorziening van het museum raadsbesluit 6550466 18/10/17. Uit de resterende 1,8 miljoen van de reservering vragen wij u voor de realisatie van Fase 1 **€ 825.000** te onttrekken. Medio 2023 verwachten we fase 2 te starten. Voor die tijd zullen wij aan u het definitieve uitvoeringsplan van fase 2 met de financiering daarvan voor leggen.

Bijdrage fonds

Een anoniem Gronings fonds heeft op basis van de conceptplanvorming eind 2018 en op voorwaarde **van de door de gemeente gereserveerde € 2 miljoen, begin 2019 eveneens een bedrag van € 2 miljoen** toegezegd ten behoeve van de aanschaf en ontwikkeling van het Pakhuis voor het museum. Het fonds wil dat er voor 1 april 2020 een besluit genomen wordt over de inzet van de middelen en de bijdrage van de gemeente.

Bijdrage Erfgoedprogramma NPG

Voor de realisatie van het Museum aan de A doen we een beroep op het NPG/Erfgoedprogramma. Dit zijn NPG middelen die voor het erfgoedprogramma gereserveerd zijn en die de provincie samen met alle betrokken partijen zorgvuldig weg zet. Een van de lijnen in de actualisatie van het erfgoedprogramma is de gebiedsaanpak. Het doel van deze lijn is om grotere erfgoedprojecten te ondersteunen die onderdeel uitmaken van, of een impuls kunnen geven aan gebiedsontwikkeling. Het gaat hierbij om het toekomstbestendig maken van grote erfgoedpanden of clusters van erfgoedpanden. De doorontwikkeling van het historisch museum binnen het historische A-kwartier sluit hier op aan.

De provincie heeft aangegeven dit project gezamenlijk met de gemeente voor te willen dragen vanuit het NPG/ Erfgoedprogramma. Voor de zomer zal besluitvorming plaats vinden over de aanvraag van de gemeente bij dit programma voor het gehele plan(fase 1 en 2).

De inzet van deze middelen is gekoppeld aan karakteristieke en monumentale panden. Het Museum aan de A is een geheel van rijksmonumenten, gemeentelijke monumenten en karakteristieke erfgoedpanden. Het Pakhuis staat op de lijst om aangewezen te worden tot karakteristiek pand, de andere panden hebben al een gemeentelijk of Rijksmonumentale status.

Bijdrage Noorderlijk Scheepvaart Museum

Uit haar eigen middelen draagt het Scheepvaartmuseum € 200.000 bij aan de investeringen van fase 1.

Bijdrage exploitatie lokale overheden

In haar aanvraag voor de cultuurnota 2021-2024 heeft het MadA bij de gemeente een bedrag **aangevraagd dat in lijn is met de huidige subsidie inclusief de € 125.000 uit de intensiveringsmiddelen** voor Cultuur.

Bij de provincie vraagt zij een **verhoging van € 100.000 aan. De toekenning daarvan maakt onderdeel** uit van de cultuurnotaprocedure. Waarover in de loop van 2020 besluitvorming plaats vindt. Mocht deze toename niet gerealiseerd worden dan zullen een aantal besparingen doorgevoerd moeten worden. Hiervoor is reeds een plan ontwikkeld.

Financiering Fase 2

Voor de financiering van Fase 2 zetten we naast de bijdrage van de gemeente en provincie in op aanvullende financiering door het Rijk en landelijke en lokale fondsen. We verwachten dat het Rijk € 500.000 bijdraagt in fase 2 voor het aanpassen van rijksmonumenten. In fase 1 moet er meer duidelijkheid komen of er in de exploitatie van MadA ruimte ontstaat om de lasten van een lening te kunnen dragen. Die lening kan dan ingezet worden als financiering van een deel van fase 2.

Begrotingswijziging programmabegroting 2020

Begrotingswijziging 2020 MadA Fase 1									
Betrokken directies	Stadsontwikkeling, DMO								
Naam Voorstel	MadA Fase 1								
Besluitvorming (orgaan)	College								
Incidenteel/ Structureel	I								
Soort Wijziging	Exploitatie								
<i>Bedragen x 1.000 euro</i>									
Programma	Deelprogramma	Directie	I/S	Lasten	Baten	Saldo voor res.mut	Toev. res	Ontr. Res	Saldo na Res. Mut
08 Wonen	08.6 Cult Hist. & Archeologie	SO Beleid & Ontwerp	I	825		-825			-825
08 Wonen	08.6 Cult Hist. & Archeologie	SO Beleid & Ontwerp	I			0		825	825
Totale Begrotingswijziging				825	0	-825		825	0

Overige consequenties

Panden

Met de realisatie van het masterplan wordt de staat van onderhoud van de historische panden op het gewenste onderhoudsniveau gebracht. Om te borgen dat het onderhoud op niveau blijft, zullen met het MadA afspraken gemaakt worden over meerjarige onderhoudsplannen, waarin de monitoring van de monumentenwacht verwerkt wordt. Het onderhoud wordt niet belegd bij het GMF omdat het wenselijk wordt geacht dat collectie en pand bij 1 eigenaar blijven. Het GMF heeft aangegeven alleen panden te onderhouden die in haar eigendom zijn.

Bij het beschikbaar stellen van de gemeentelijke middelen worden met het MadA nadere afspraken gemaakt over het beheer van de panden. In die afspraken wordt tevens vastgelegd welke afstemming er moet zijn tussen gemeente en MadA over de vervreemding van eigendommen, aanpassingen van de Statuten en een preverente positie van de gemeente bij een faillissement.

Organisatie

In de transformatie van NSM naar MadA wordt het huidige personeel de kans geboden om zoveel mogelijk in een passende nieuwe functie terug te komen. Het proces van functiebeschrijving en plaatsing wordt begeleid door een extern bureau. Er wordt onderzocht hoe het huidige personeel zo goed mogelijk kan worden ingepast in de nieuwe organisatie. Mogelijke frictiekosten voor herplaatsing personeel liggen in de verwachting, aangezien de functieprofielen aanzienlijk wijzigen.

Professionalisering van de organisatie wordt deels gedaan door de versterking van de eigen organisatie in formatie en deels door administratieve processen onder te brengen bij de partners. Ook leveren de partners een aantal **fte's** waardoor de samenwerking extra onderstreept wordt.

De extra investering vinden met name plaats op het gebouw om de inhoudelijke veranderingen van traditioneel museum naar participatief museum, mogelijk te maken. Voor de exploitatie hebben we in de lopende cultuurnota al aanvullende middelen beschikbaar gesteld. De subsidie is verhoogd om het **structurele exploitatietekort te dekken. Daarnaast is er € 125.000 uit de intensiveringsmiddelen** beschikbaar gesteld voor de ontwikkeling van het MadA. Hieruit zijn tot op heden de voorbereidingskosten gefinancierd. In fase 1 zullen deze middelen ingezet worden voor versterking van de organisatie. Ten opzichte van de huidige subsidie is dit een relatief grote bijdrage, maar de totale bijdrage aan het MadA is nog steeds bescheiden in verhouding tot bijvoorbeeld het Groninger Museum en Forum Groningen. De verwachtingen van de transformatie moeten dan ook in dat perspectief gesteld worden.

Samenwerking partners

De samenwerking en bijdrage van de partners wordt vastgelegd in convenanten.

Raad van toezicht

De huidige partners in de stuurgroep worden gevraagd om voor bepaalde tijd plaats te nemen in de nieuw te vormen raad van toezicht om continuïteit van koers en draagvlak te waarborgen. Na de eerste fase zal de Governance Code Cultuur gevolgd worden en leden voor de Raad van Toezicht op expertise geselecteerd worden.

Bouwproces

Voor het bouwproces sturen we er op dat er voldoende expertise ingezet wordt om het MadA te ondersteunen. Enerzijds om de kwaliteit van het bouwproces te bewaken en anderzijds de organisatie van het museum te ontlasten en ruimte te geven voor haar transformatie.

Vervolg

Zoals met uw raad is afgesproken in de kadernota *Weerstandsvormogen en risicomangement* laten we bij projecten, waarmee we weinig ervaring hebben en als gemeente wel een forse financiële bijdrage leveren, een second opinion uitvoeren door een onafhankelijke partij. Een second opinion wordt uitgevoerd op de belangrijkste uitgangspunten van een businesscase. In dit geval richten we ons specifiek op de exploitatiebegroting en de daarin gehanteerde uitgangspunten. Bij het opstellen van de investeringsbegroting is in onze optiek al voldoende externe expertise ingezet om vertrouwen te hebben in de gepresenteerde getallen. Als uit de second opinion geen afwijkende bevindingen komen dan zullen de gemeentelijke middelen voor de investering aan de nieuwe stichting MadA beschikbaar gesteld worden. We verwachten dat deze uitkomsten voor de zomer bekend zijn, op dat moment is ook het advies van de Kunstraad voor de cultuurnotaperiode 2021-2024 bekend.

De middelen zullen aan de nieuwe stichting Mada worden overgedragen als bestemmingsreserve voor de realisatie van Fase 1. Hierop zal een projectorganisatie worden ingericht waarbij de gemeente toeziet op de gewenste deskundigheid en de besteding van de middelen conform het masterplan. Minimaal 1 maal per kwartaal wordt hierover afgestemd. Daarnaast heeft de gemeente voor de duur van het project een tijdelijke rol in de Raad van Toezicht. De aanbesteding kan in 2020 plaats vinden en de start van de bouw van fase 1 in 2021. In 2020 en 2021 wordt ingezet op de fondsenwerving voor fase 2, zodat deze in 2022 kan starten. Jaarlijks worden college en raad geïnformeerd over de voortgang van de realisatie. De eerste update zal in Q2 van 2021 aangeleverd worden.

Lange Termijn Agenda

Maart 2020

Met vriendelijke groet,
burgemeester en wethouders van Groningen,

burgemeester,
Koen Schuiling

secretaris,
Christien Bronda

Dit raadsvoorstel is elektronisch aangemaakt en daarom niet ondertekend.