

Vormgevingsplan voorterrein Sportpark Corpus den Hoorn

28 september 2016

Inhoud

Inleiding	3
Entree's	4
Hekwerken	5
Bestrating en opsluitingen	6
Afwatering	7
Voetpaden	8
Toegankelijkheid	9
Openbare verlichting	10
Bewegwijzering	11
Bomen en hagen	13
Overige groenvoorzieningen	14
Overige voorzieningen	15

Inleiding

Aanleiding

FC Groningen heeft al haar elftallen (jeugd, beloften en eerste selectie) ondergebracht op één trainingscomplex ter plaatse van de locatie Sportpark Corpus den Hoorn. Hiertoe is enkele jaren geleden een aantal velden aangepast. Ten behoeve van de trainingsfaciliteiten wordt een nieuw gebouw gerealiseerd op het sportcomplex. Het nieuwe gebouw krijgt een multifunctioneel karakter dat naast trainingsfaciliteiten ook ingericht wordt voor sport gerelateerde dienstverlening, zorg, kantoren en horeca. De nieuwe naam van het gebouw is TopsportZorgCentrum Corpus den Hoorn. Tegelijkertijd blijft Sportpark Corpus den Hoorn ruimte bieden aan amateursport zoals voetbal, hockey, wielersport, honkbal, american football en rugby. Het nieuwe gebouw komt aan de Laan Corpus den Hoorn vlakbij de afslag van de A7. De bouwlocatie ligt deels op het noordelijkste deel van het bestaande parkeerterrein. Het parkeerterrein wordt heringericht. Het doel van de herinrichting is drieledig:

1. het aantal parkeerplaatsen uitbreiden;
2. de looproutes van en naar het sportpark verbeteren;
3. het sportpark een herkenbaar en uitnodigend gezicht geven.

Doel van het document

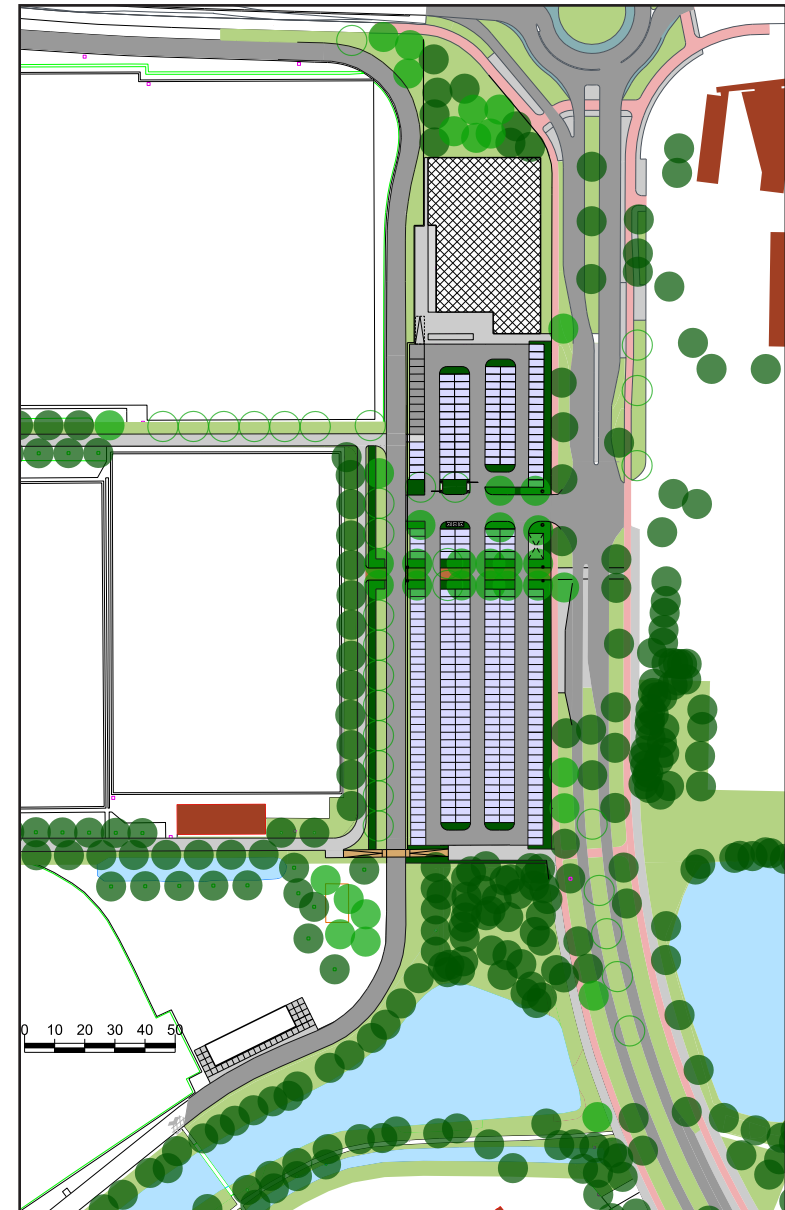
De uitgangspunten en principes in dit boekje vormen het esthetische kader waarbinnen de openbare ruimte binnen de scope van dit project ontwikkeld moet worden. De uitgangspunten en principes opgenomen in dit document zijn bindende voorwaarden bij het contract. Het vormgevingsdocument sluit inhoudelijk aan op de vraagspecificatie. Samen vormen ze het kader voor het uitwerken van het project. Het referentieontwerp heeft de status van een Voorlopig Ontwerp.

Hoofdoelen vormgeving

Het functionele karakter staat voorop. Het aantal parkeerplaatsen moet in principe zo groot mogelijk zijn. Echter om ook daadwerkelijk uitnodigend te zijn voor gebruik, zijn er randvoorwaarden ten aanzien van samenhang, vindbaarheid, herkenbaarheid, groene aankleding en sociale veiligheid.

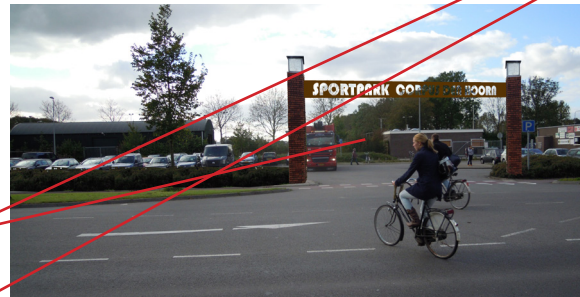
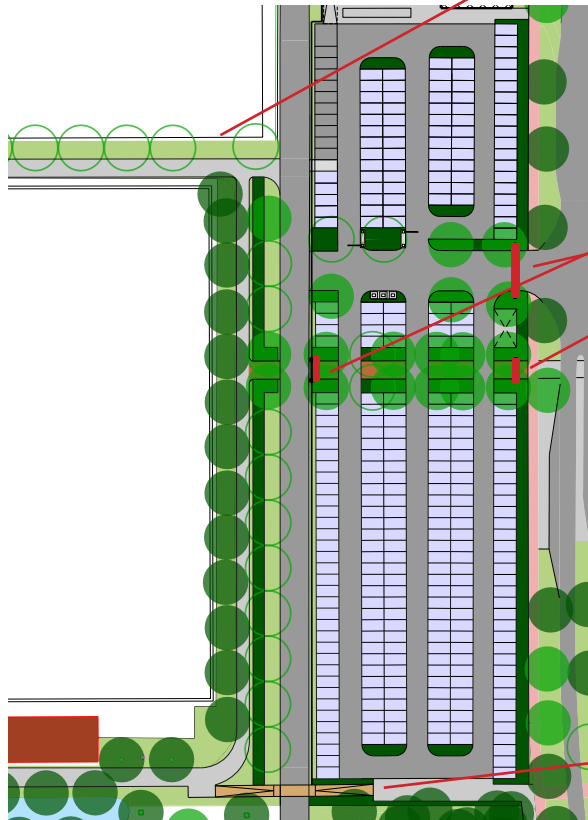
Hoofdoelen:

1. Een goede ruimtelijke samenhang met het sportpark zelf en met de omgeving. Inclusief een logische routing voor verschillende verkeerssoorten.
2. Vindbaarheid en oriëntatie.
3. Eenduidigheid en herkenbaarheid van de verschillende onderdelen van het plangebied.
4. Bieden van een sociaal veilige omgeving. Dit kan onder meer worden bereikt door verlichting, overzicht, doorzicht en voorkomen verrommeling.



Entree's

De vindbaarheid van FC Groningen neemt sterk toe zodra het TopsportZorgcentrum is gerealiseerd. Er zijn echter de nodige andere verenigingen die ook bezoekers ontvangen. Er dienen entree's te worden gerealiseerd die sterk bijdragen aan de zichtbaarheid, vindbaarheid en herkenbaarheid van het sportpark. Daartoe is er een hoge poort voorgesteld boven de inrit vanaf de Laan Corpus den Hoorn en een tweetal poorten boven de voetgangersentree vanaf de VOP en de parkeerplaats richting sportpark. Het metselwerk van de poorten dient exact gelijk te zijn, wat betreft kleurstelling, nuanciering, steenvorm, -formaat en -kwaliteit en kleur en diepte voeg, aan de bestaande poort van de FC.



De grote poort aan de Laan Corpus den Hoorn wordt voorzien van een cortenstalen plaat met hierin geperforeerd "SPORTPARK CORPUS DEN HOORN".



Hoofdentree van parkeerplaats c.q. voetgangeroversteekplaats naar sportpark. Begeleiding van de voetgangersroute met hagen en bomen.



De kolommen van de toegangspoorten dienen te zijn uitgerust met een kubusvormig verlichtingsarmatuur met een omtrek gelijk of nagenoeg gelijk aan de omtrek van de kolom.

Hekwerken

Het sportpark is afsluitbaar. De voornaamste reden is wederzijdse bescherming van de wielrenners en de overige sporters en hun bezoekers.

Alle hekwerken dienen zwart gecoat te zijn.

Er dient een elektrische schuifpoort te zijn in het verlengde van de inrit naar het parkeerterrein vanaf de Laan Corpus den Hoorn. Dit is een spijlenhekwerk.

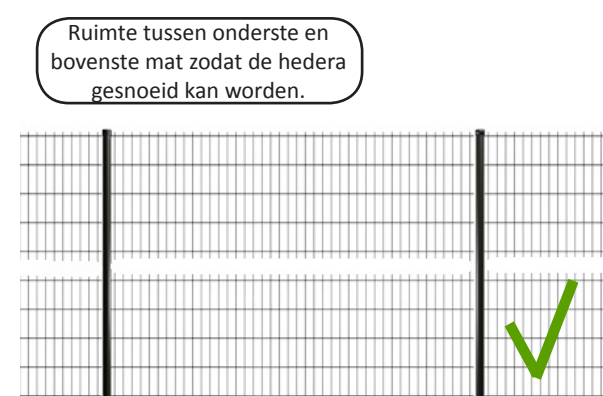
De overige hekwerken zijn dubbelstaafmattenhekwerken. 2,0m hoog.

De onderste meter dient volledig te zijn dichtgegroeid met Hedera. De bovenste meter dient open te blijven en dus vrij van begroeiing. Er dient open ruimte te worden gehouden tussen de onderste en de bovenste mat. De planten kunnen zo eenvoudig worden gesnoeid op de juiste hoogte.

Er dient een groeiplaats te zijn gemaakt aan de voet van het hekwerk die optimale groeiomstandigheden voor de hedera biedt.

Ter plaatse van de voetgangsentree dient een dubbele deur in het hekwerk te zitten. Voor de duur van het gebruik van de van de wielervedaan zijn deze op slot en wordt men verwezen naar het voetgangsviaduct. Hier tegenover aan de binnenzijde van de wielervedaan is eveneens een dubbele deur, opgesloten door hagen, zodat men niet vanaf het sportpark de wielervedaan op stapt.

Ter plaatse van het parkeerterrein van het TsZC is ook een deur in het hekwerk. Deze toegang is exclusief voor spelers, staf, etc van FC Groningen en hun bezoekers om de velden te bereiken. Voor de duur van het gebruik van de van de wielervedaan is deze op slot en wordt men verwezen naar het voetgangsviaduct. Hier tegenover aan de binnenzijde van de wielervedaan is eveneens een deur, opgesloten door hagen, zodat men niet vanaf het sportpark de wielervedaan op stapt.



Bestrating en opsluitingen

De huidige bestrating wordt in principe gehandhaafd en uitgebreid. De straatstenen worden opnieuw gelegd. De markering wordt aangepast op de nieuwe situatie.

Rijbanen: grijs asphalt

Parkeervakken: lichtgrijze betonstraatstenen
elleboogverband.
keiformaat

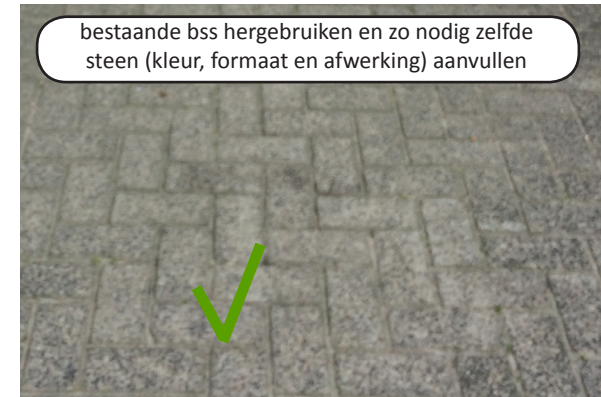
Voetpaden: lichtgrijs asphalt met slijtlaag

Banden: grijze betonbanden met een
deklaag van fijn uitgewassen kunst-
graniet.

Overgang rijbaan-parkeervakken met strekkenlaag in kleur
parkeervakken (bss-lichtgrijs).

Molgoot in lichtgrijze bss tussen de rijen parkeerplaatsen.

Markering tussen parkeervakken met witte bss. De vakken
liggen exact in elkaars verlengde. De markering dus ook.



Afwatering

De afmetingen van de goot-/straatkolk en het gootstraatwerk dienen op elkaar te zijn afgestemd, zodanig dat geen kieren ontstaan en/of geen knipwerk nodig is.

In een molgoot dient een kolk te zijn toegepast met een holle deksel (met ten minste 3cm holling in het rooster).



Voetpaden

Voetpaden dienen te zijn bestraat met asfalt met een lichtgrijze strooilaag.

Tegels zijn niet toegestaan. Door ongelijk gebruik van de delen van tegelpaden, is de kans groot dat in de naden van delen van de tegelpaden gras en onkruid gaat groeien.



Toegankelijkheid

Op alle punten waar oversteken mogelijk moet zijn, dient (een gedeelte van) de aansluiting op het voetpad gelijkvloerse te zijn ten behoeve van de toegankelijkheid voor minder validen, kindwagens, etc. .

Dit kan door voetpaden op hetzelfde niveau aan te leggen als de rijbaan of door een verlaagde band toe te passen. Het gelijkvloerse deel dient ten minste 1,20m breed te zijn. Hellingen ter plaatse van gelijkvloerse overstek dienen kleiner te zijn dan 1:10.

Kruisende voetpaden dienen zonder hoogteverschil op het fietspad aan te sluiten.

Op hiervoor aangewezen routes dienen geleidelijnen te zijn aangebracht conform de Richtlijn toegankelijkheid (CROW publicatie 337).

De voetgangersbrug dient ook toegang te geven aan mensen met brommers, scooters en bakfietsen aan de hand. Obstakels en drempels dienen te zijn weggenomen. Dit biedt tevens meer comfort voor mensen met een fiets aan de hand. Indien hekwerkje toch gewenst zijn moeten ze voldoende ruimte bieden om met scooter of bakfiets aan de hand te passeren.



Verlichting

De verlichtingsmasten en armaturen dienen over het gehele terrein hetzelfde te zijn.

De masten dienen een strak grid - masten in beide richtingen in één lijn - te vormen.

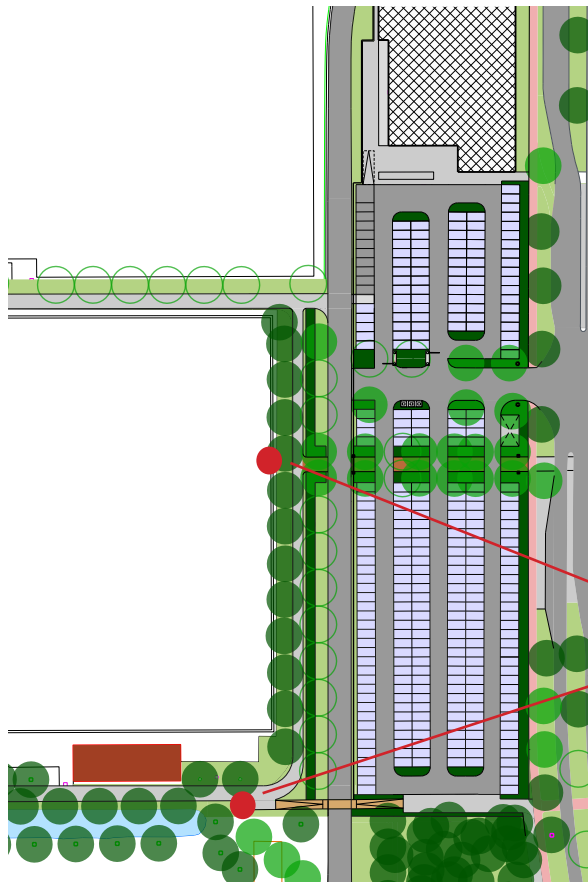
De toegangspoorten, zowel de twee lage aan het begin en einde van de looproute over het voorterrein als de hoge bij de inrit vanaf de Laan Corpus den Hoorn dienen te zijn voorzien van verlichting.



Bewegwijzering

Bewegwijzering dient te zijn aangebracht om de vindbaarheid van de verenigingen te vergroten. Overdaad werkt echter averechts. Hieronder zijn de plekken aangegeven die een bord behoeven. De entreepoorten zorgen voor een vanzelfsprekende oriëntatie.

Er dient een plattegrond van het sportpark te komen net na de hoofdentree vanaf het parkeerterrein. En een bij de alternatieve entree net na het voetgangersviaduct.



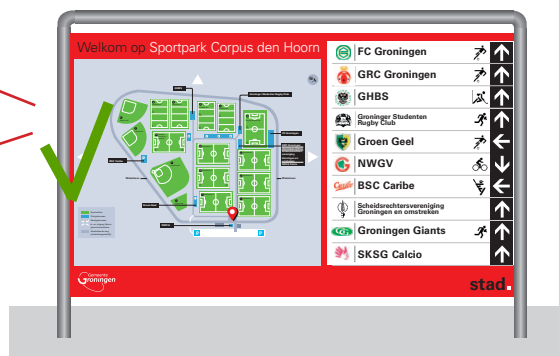
verrommeling door veelheid aan borden en tekens



het trainingscomplex van de FC heeft al een eigen aanduiding



gebouw vervalt, waardoor alternatieve aanduiding gewenst is





- 1 Platanus acerifolia
- 2 Alnus
- 3 Ace campestre
- 4 Populus tremula
- 5 Carpinus betulus
- 6 Ribes aucuparia
- 7 Tilia cordata
- 8 Quercus cerris
- 9 Quercus palustris
- 10 Robinia "Frisia"
- 11 Pterocarya fraxinifolia
- 12 Ulmus
- 13 Quercus robur
- 14 nader afstemmen op gebouw (bv meerstammige krent)



Bomen en hagen

Bomen conform het bomenplan op de bladzijde hiernaast (p.14).

Het terrein krijgt een duidelijke inkadering en samenhang door de toepassing van hagen.

Vanuit oogpunt van beheerbaarheid is gekozen voor Berberis gelijk aan de soort die nu langs het fietspad staat van de Laan Corpus den Hoorn. Deze heeft weinig snoei nodig. De vorm is minder strak dan in het geval van een geschorenhag. Om echter het gewenste effect van inkadering en samenhang te krijgen dienen de planten een hoge dichtheid te hebben en de vakken tot op de banden te zijn gevuld. Er dienen maatregelen te zijn getroffen dat overrijden van de (hoeken van) plantvakken wordt tegengegaan.



Overige groenvoorzieningen

De plantvakken dienen goed te zijn uitgevuld met planten (Berberis).

De banden dienen zo hoog mogelijk te zijn gesteld ter voorkoming van overrijden van de (hoeken van) plantvakken.

Waar nodig dienen afzetspalen te worden toegevoegd.



Overige voorzieningen

Afvalbakken

De gemeente Groningen gebruikt in principe in de hele stad hetzelfde type prullenbak. De Opdrachtnemer dient deze prullenbakken af te halen bij Stadsbeheer, afdeling Materieel, Duinkerkenstraat 45, Groningen.

Afvalbakken dienen te zijn bevestigd aan reeds geprojecteerde licht- of bordmasten. Bij voorkeur geen solitaire locaties gebruiken.

De ondergrondse afvalcontainers voor het Topsportzorg-centrum dienen te zijn afgezoomd met een Berberis-haag.

Tegengaan foutparkeren

Er dient rekening te worden gehouden met fout parkeren op het voetpad. Er dienen slotpalen te zijn aangebracht. Indien deze in de praktijk nodig blijken, kunnen deze eenvoudig worden aangebracht.



