



# Jaarstukken 2019

Wij helpen u graag op weg!

## Inhoudsopgave

Aanbiedingsbrief.....	2
Jaarverslag 2019 .....	3
1. Samenvatting/Kerngegevens .....	4
2. Algemene gegevens .....	7
3. Ontwikkeling, inzicht en opgaven .....	9
3.1 Rollen .....	9
3.2 Activiteiten en opgaven Publiek Vervoer Groningen Drenthe .....	9
3.3 Financieel inzicht .....	14
3.3.1 Algemeen beeld.....	14
3.3.2 Analyse op hoofdlijnen.....	15
4. Paragrafen.....	18
4.1 Weerstandsvermogen en risicobeheersing .....	18
4.2 Financiering.....	21
4.3 Bedrijfsvoering.....	22
Jaarrekening.....	23
5. Grondslagen .....	24
6. Overzicht baten en lasten.....	26
6.1 Toelichting.....	27
6.2 Incidentele baten en lasten .....	28
6.3 Mutaties in Onvoorzien .....	29
7. Balans .....	30
7.1 Balans .....	30
7.2 Toelichting.....	30
Bijlagen.....	33
BIJLAGE 1: Verantwoording specifieke uitkeringen.....	34
BIJLAGE 2: Overzicht gerealiseerde baten en lasten per taakveld .....	35
BIJLAGE 3: Beleidsindicatoren.....	36
BIJLAGE 4: Wet Normering Topinkomens (WNT) .....	37



## Aanbiedingsbrief

Beste lezer,

Voor u ligt het jaarverslag 2019 van Publiek Vervoer Groningen Drenthe. Publiek Vervoer Groningen Drenthe is een gemeenschappelijke regeling van de Groningse en Drentse gemeenten en het OV-bureau Groningen Drenthe.

In 2019 hebben we de basis op orde willen brengen. Op dit fundament kunnen we vervolgens de komende jaren verder bouwen.

Daarnaast startte in 2019 ook het EU-project Stronger Combined. Wij nemen hier aan deel als pilot en in 2020 wordt hier verder invulling aangegeven.

In 2019 hadden we veel landelijke aandacht:

- Het indicatiewoordenboek dat wij ontwikkelden heeft CROW overgenomen en wordt nu landelijk uitgerold als de standaard voor doelgroepenvervoer.
- Het bezoek van Zijne Majesteit de Koning op 3 december. Hij bezocht zowel Publiek Vervoer Groningen Drenthe en het OV-bureau Groningen Drenthe. De motivatie van dat bezoek was de unieke samenwerking tussen gemeenten, provincies, OV-bureau, Publiek Vervoer en vervoerders.

Wij zijn een ambitieuze organisatie. Dit uit zich onder andere in het gereedmaken van de jaarstukken en de accountantscontrole in de eerste weken van januari 2020.

In het onderstaande overzicht is het resultaat opgenomen zoals dat aansluit met de werkelijke positie van de GR Publiek Vervoer.

Omschrijving	Bedrag
Saldo 2019 voor mutatie reserves	€ 482.689
Toevoeging reserve	€ -527.632
Onttrekking reserve	€ 50.000
<b>Totaal:</b>	<b>€ 5.057</b>

We hebben het afgelopen jaar flinke stappen gemaakt om de basis op orde te krijgen door het efficiënt inzetten van onze middelen. De komende jaren ondersteunen wij onze eigenaren verder bij de doorontwikkeling van het beleid voor de diverse vervoersstromen.

Jan Bos  
Directeur GR Publiek Vervoer Groningen Drenthe

25 februari 2020



## Jaarverslag 2019



# 1. Samenvatting/Kerngegevens

In 2019 is het OV-bureau Groningen Drenthe officieel toegetreden tot de gemeenschappelijke regeling Publiek Vervoer Groningen Drenthe. Om dat te realiseren, hebben we de gemeenschappelijke regeling aangepast. Alle deelnemende gemeenten en het bestuur van het OV-bureau Groningen Drenthe hebben deze aangepaste regeling opnieuw vastgesteld.

## Dashboard Publiek Vervoer

Het afgelopen jaar hebben we ook de kwaliteit en de inhoud van opgeleverde data van de vervoerders beoordeeld en hebben we een datawarehouse laten bouwen. Daarnaast hebben we een dashboard Publiek Vervoer ontwikkeld. Met dit dashboard kunnen opdrachtgevers relevante gegevens uit het datawarehouse destilleren. We hebben dit ontwikkeld onder de werktitel de BI-tool. Het dashboard Publiek Vervoer is in 2019 afgerond en wordt in 2020 uitgerold bij gemeenten en vervoerders. Dit dashboard maakt het mogelijk om de facturatie van de vervoerders te monitoren en eventuele malussen te bepalen. Daarnaast gaan we in 2020 verschillende andere mogelijkheden ontsluiten die te maken hebben met beleidsadvisering.

## Klachten- en complimentenloket

Het complimenten- en klachtenloket werd voorheen door een callcenter bemenst. Dat gebeurt nu door medewerkers van Publiek Vervoer zelf. Hierdoor kunnen we meer kwaliteit leveren aan mensen die bij ons een klacht indienen. De volgende stap is om de bijbehorende software hierop aan te passen.

## Leerlingenvervoer

In 2018 hebben we de start van het leerlingenvervoer geëvalueerd. Op basis hiervan is er een verbeterplan gemaakt en uitgevoerd. Het leerlingenvervoer startte in 2019 met veel minder problemen dan in 2018. De uitvoering van het verbeterplan heeft dus een positieve impact gehad.



## Begroting en gerealiseerde cijfers

In de onderstaande tabel staan de baten en lasten in 2019 overzichtelijk weergegeven. Het saldo voor bestemming van € 482.689 wordt veroorzaakt door de extra bijdragen van de deelnemers voor het tekort in 2018. Het resultaat van 2018 is conform BBV niet opgenomen als vordering in de balans 2018, maar als negatief eigen vermogen. De bijdrage van de deelnemers en het OV-bureau voor dit tekort is ontvangen in 2019, verantwoord als bate, en vervolgens toegevoegd aan de reserves.

Omschrijving baten	Begroting 2019	Realisatie 2019	Verschil begroting /realisatie
Bijdrage deelnemers	€ 680.000	€ 680.000	€ -
Bijdrage OV-Bureau	€ 120.000	€ 120.000	€ -
Bijdrage tekort 2018	€ -	€ 532.602	€ -532.602
Overige baten	€ -	€ 8.085	€ -8.085
<b>Totaal</b>	<b>€ 800.000</b>	<b>€ 1.340.687</b>	<b>€ -540.687</b>
Omschrijving lasten			
Personeel	€ 213.707	€ 266.512	€ -52.805
Inhuur	€ 368.000	€ 383.733	€ -15.733
Complimenten & klachtenafhandeling	€ 50.000	€ 43.691	€ 6.309
DVO OV	€ 40.000	€ 45.275	€ -5.275
DVO EMMEN	€ -	€ 2.067	€ -2.067
Bedrijfsvoeringskosten	€ 84.000	€ 71.255	€ 12.745
Projecten	€ -	€ 3.466	€ -3.466
Overige lasten	€ -	€ 42.000	€ -42.000
Onvoorzien	€ 40.000	€ -	€ 40.000
<b>Totaal</b>	<b>€ 795.707</b>	<b>€ 857.998</b>	<b>€ -62.291</b>
<b>Saldo</b>	<b>€ 4.293</b>	<b>€ 482.689</b>	<b>€ -478.396</b>
<b>Saldo mutatie reserves</b>	<b>€ -</b>	<b>€ -477.632</b>	<b>€ 477.632</b>
<b>Saldo</b>	<b>€ 4.293</b>	<b>€ 5.057</b>	<b>€ -764</b>

Door onze ambitie om het bestuur en de deelnemers tijdig te informeren zijn we ook met het jaarrekeningproces en daarbij de accountantscontrole al in begin januari gestart. Dit heeft tot gevolg dat mogelijk niet alle facturen die betrekking hebben op 2019 zijn ontvangen voor het afsluiten van de administratie van 2019.



## Kerngegevens Wmo-vervoer

In 2019 zijn de rapportages voor het Wmo-vervoer ingericht. In de onderstaande tabel geven we een totaalbeeld over het aantal ritten, reizigers, kilometers en de kosten.

Kerngegevens WMO-vervoer 2019	Centraal-Groningen	Zuidwest-Groningen	Noord-Groningen	Oost-Groningen	Noordmidden-Drenthe	Zuidwest-Drenthe	Zuidoost-Drenthe	Totaal
Uitgevoerde Ritten	220.070	69.829	103.274	173.565	146.668	116.819	223.636	1.053.861
Unieke Reizigers	5.318	2.868	4.380	7.454	5.348	2.893	6.723	29.730
Gemiddeld Aantal Ritten per Reiziger	41	24	24	23	27	40	33	35
Gereide km	907.515	849.260	1.175.011	1.725.126	1.255.029	771.439	1.875.437	8.558.817
Gemiddelde Ritlengte (km)	4,1	12,2	11,4	9,9	8,6	6,6	8,4	8,1
Kosten Totaal	€2.900.201	€1.513.265	€2.316.067	€3.545.255	€2.827.603	€1.689.437	€3.654.398	€18.446.225
waarvan Eigen Bijdrage	€309.255	€181.665	€290.120	€500.209	€315.415	€242.419	€519.815	€2.358.899
Vervoerder	Connexion	Taxi Nuis	UVO	Connexion	Connexion	DVG	DVG	

## Leerlingenvervoer

Voor leerlingenvervoer is deze rapportage nog niet beschikbaar. In 2020 wordt de rapportage doorontwikkeld en opgeleverd. De kerngegevens voor het leerlingenvervoer voor dit jaarverslag zijn dan ook gebaseerd op geëxtrapoleerde data. Voor het leerlingenvervoer zijn er ongeveer 4 duizend leerlingen vervoerd en hiervoor zijn 1 miljoen ritten uitgevoerd en 13,5 miljoen kilometers gereden. De kosten voor het leerlingen vervoer bedragen ongeveer 10 miljoen euro.



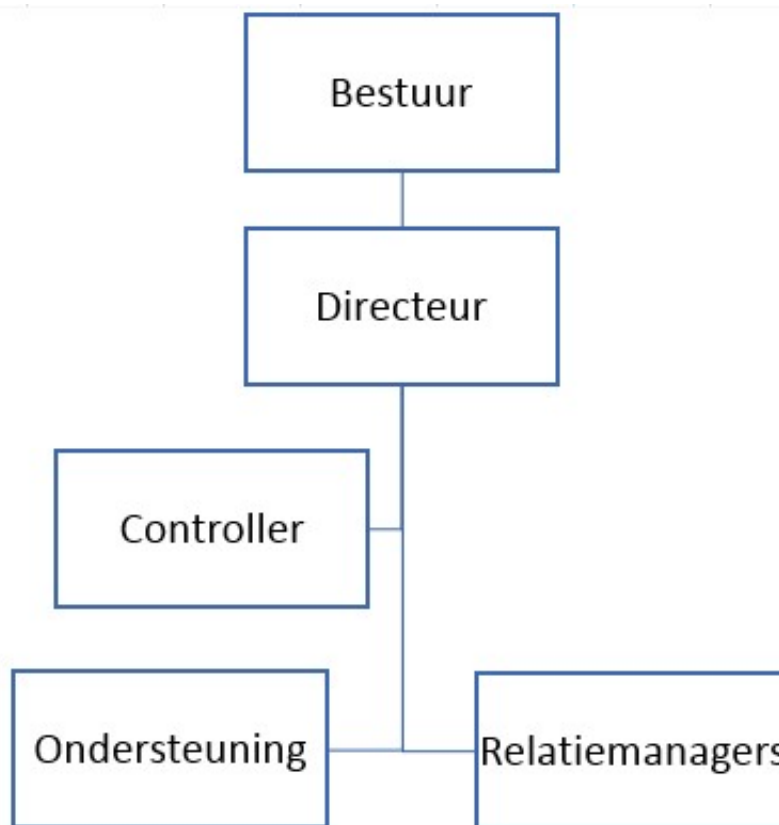
## 2. Algemene gegevens

Publiek vervoer is de bundeling en integratie van allerlei vervoersvormen. Enerzijds vervoersvormen waar alle inwoners en bezoekers van Groningen en Drenthe gebruik van kunnen maken zoals hubtaxi, buurtbus, lokaal vervoer en anderzijds het doelgroepenvervoer zoals Wmo-geïndiceerden, leerlingen die gebruik maken van het leerlingenvervoer en vervoer in het kader van de participatiewet.

De samenwerkingsorganisatie Publiek Vervoer Groningen Drenthe bestaat uit alle gemeenten uit Groningen en Drenthe en het OV-bureau Groningen Drenthe. Het is een zogeheten Gemeenschappelijke Regeling (GR). Dit betekent dat bepaalde taken van de gemeenten zijn overgedragen aan het uitvoerend team Publiek Vervoer. Het betreft de taken:

- Contractbeheer;
- Klachtenloket;
- Kennis en adviesfunctie.

Dat betekent dat er sprake is van een bedrijfsvoerings gemeenschappelijke regeling. De opbouw van de gemeenschappelijke regeling is eenvoudig.





## Missie

Wij - alle samenwerkende overheden- willen in Groningen en Drenthe een optimaal vervoersnetwerk creëren, dat betaalbaar en toekomstbestendig is; waarin duurzaam gebruik wordt gemaakt van alle vervoersmiddelen. Zodat alle inwoners naar hun werk of school gaan en/of deel willen nemen aan het sociale leven en voor bezoekers aan onze provincies.

## Visie

Wij staan voor een inclusieve samenleving, waaraan iedereen kan deelnemen die dat wil. Ongeacht of je woont op het platteland of in stedelijk gebied en ongeacht welke ondersteuning je nodig hebt. Voorwaarde hiervoor is dat reizigers -jong en oud- veilig, flexibel en zelfstandig kunnen reizen. En waar we altijd vervoersondersteuning-op-maat (of passend vervoersondersteuning) kunnen bieden aan hen die dat nodig hebben. Waar aanbieders van vervoer een gezonde bedrijfsvoering kunnen hebben met goed werkgeverschap. En waar innovatief ondernemerschap beloond wordt.

Dit doen we door te zoeken naar manieren om efficiënter te reizen. Bijvoorbeeld door meer samen te reizen waar dat kan. En door samen met reizigers en aanbieders te blijven werken aan de doorontwikkeling van publiek vervoer. Het zal nooit af zijn; en er zullen dingen wel eens niet lukken of anders gaan dan gepland. Maar samen maken we stap-voor-stap een goed ontwikkeld vervoersnetwerk.

## Bestuur

Het team Publiek Vervoer wordt aangestuurd door de directeur Jan Bos. Hij legt verantwoording af aan de gemeenten en het OV-bureau Groningen Drenthe. Zij zijn vertegenwoordigd in een bestuur. Dit bestuur bestaat uit een afgevaardigde per regio en een afgevaardigde van het OV-bureau. In 2019 zijn er 6 bestuursvergaderingen geweest. Door de gemeentelijke herindeling(en) in Groningen zijn er in 2019 opnieuw een aantal wijzigingen in de samenstelling van het bestuur geweest. Naast de reguliere onderwerpen is in 2019 de tekst van de GR aangepast en is het OV-bureau officieel toegetreden.

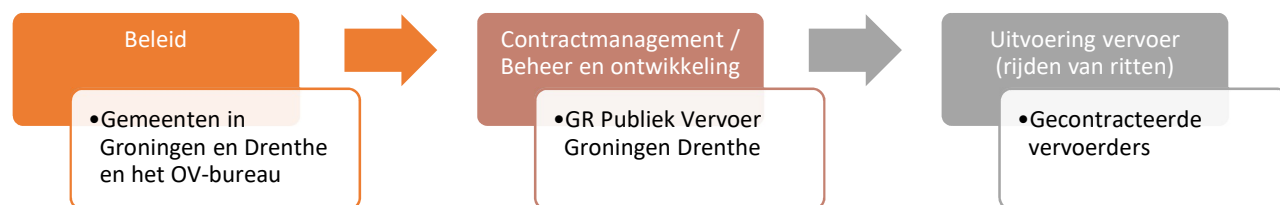
Bestuur 31 dec 2019	
Wethouder gemeente Groningen	J. Jongman
Wethouder gemeente Westerkwartier	B. Nederveen
Wethouder gemeente het Hogeland	M. de Visser
Wethouder gemeente Stadskanaal	G. Brongers-Roffel
Wethouder gemeente Noordenveld	K. Ipema
Wethouder gemeente Meppel	H. ten Hulscher
Wethouder gemeente Emmen	G. Rink
OV-bureau Groningen Drenthe	W. Mol



## 3. Ontwikkeling, inzicht en opgaven

### 3.1 Rollen

De gemeenten in de provincies Groningen en Drenthe en het OV-bureau zijn verantwoordelijk voor het beleid en zijn de opdrachtgevers van de vervoerders. Publiek Vervoer voert namens de gemeenten het contractmanagement uit, zorgt voor een onafhankelijk klachtenloket en is een kennis en adviescentrum voor de gemeenten, zodat zij het vervoer verder kunnen ontwikkelen en verbeteren. Vervoerders verzorgen de ritten van publiek vervoer.



Rolverdeling Publiek Vervoer Groningen Drenthe

### 3.2 Activiteiten en opgaven Publiek Vervoer Groningen Drenthe

In 2019 hebben we het plan “De basis op orde: afhechting en borging” uitgevoerd. De resultaten ervan leest u hieronder.

#### Klantendatabase

Er is een klantendatabase voor Wmo-vervoer ontwikkeld en opgeleverd. De gemeenten hebben al hun klantgegevens in deze database ingevoerd. Bij controle blijkt dat er een paar onzuiverheden in de gegevens staan. De klantendatabase is daarom gecheckt en de data die in 2019 zijn ingevoerd zijn zonder fouten.

#### Complimenten en klachten

Het complimenten- en klachtenloket werd voorheen door een callcenter bemenst. Dat gebeurt nu door medewerkers van Publiek Vervoer zelf. Hierdoor kunnen we meer kwaliteit leveren aan mensen die bij ons een klacht indienen. Voor de inrichting van het Klachten- en complimenten loket hebben we een apart telefoonnummer in gebruik genomen en hebben we twee mensen aangenomen. De volgende stap is om de bijbehorende software (Smile) hierop aan te passen.

#### AVG (privacy wetgeving)

Tussen de GR Publiek Vervoer, de afzonderlijke gemeenten en het OV-bureau zijn verwerkersovereenkomsten gesloten over het omgaan met privacygevoelige informatie. Mede op basis hiervan is een privacyfunctionaris benoemd. In 2019 hebben we aan de hand van de aanbevelingen van een onderzoek diverse punten opgepakt. We realiseren ons dat privacy een belangrijk aandachtspunt blijft – ook in 2020 - voor onze organisatie.



## Dienstverleningsovereenkomsten en ondersteuning

In 2018 hebben we dienstverleningsovereenkomsten (DVO's) met alle gemeenten gesloten. Met het OV-bureau en de gemeente Emmen hebben we nog extra DVO's gesloten over specifieke dienstverleningen.

In de DVO met het OV-bureau hebben we afspraken gemaakt over de kantoorfacilitering en de personele ondersteuning. Met de gemeente Emmen hebben we afspraken gemaakt over facilitaire ondersteuning inzake personeelssalarisadministratie en juridische ondersteuning.

## Toetreden OV-bureau Groningen Drenthe

De toetreding van het OV-bureau Groningen Drenthe tot de gemeenschappelijke regeling gebeurde in 2019 en hierop is de gemeenschappelijke regeling aangepast en vastgesteld.

Voorafgaand aan deze toetreding is de GR onder preventief toezicht gesteld van de provincie Drenthe. De preventief toezichtstelling was het gevolg van een constatering van een structureel tekort. Dit tekort werd veroorzaakt door het ramen een structurele dekking vanuit de bijdrage van het OV-bureau terwijl het OV-bureau op dat moment geen deelnemer was. De provincie heeft deze formele onder toezichtstelling beëindigd met het formeel toetreden van het OV-bureau.

## Leerlingenvervoer

Na de implementatie van het Wmo-vervoer lag de nadruk op de implementatie van het leerlingenvervoer. De start van het leerlingenvervoer kende in 2018 aanloopproblemen. Dit heeft geleid tot veel klachten en ook negatieve aandacht in de pers. We hebben deze aanloopproblemen vrij snel kunnen oplossen. Desondanks hebben we een uitgebreide evaluatie gehouden om te achterhalen wat er precies fout ging en om inzicht te krijgen waar we dingen kunnen verbeteren. Om zo te komen tot concrete afspraken met alle betrokken partijen. De uitkomsten hiervan zijn vastgelegd in een verbeterplan dat vervolgens is uitgevoerd. Dit heeft een positief effect gehad. Het leerlingenvervoer in september 2019 verliep veel beter dan in 2018.

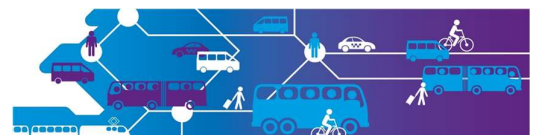
## Buurtbussen

### Overdracht OV-bureau - Publiek Vervoer

In 2019 hebben we afspraken gemaakt met alle betrokken partijen over het beheer van buurt- en stadsbussen. Deze afspraken hebben we samen met de vervoerder, vastgelegd in een zogeheten afsprakenkader. Met het OV-bureau Groningen Drenthe zijn afspraken gemaakt over de geldstromen voor buurt- en stadsbussen.

### *Veranderingen in trajecten*

- Samen met het OV-bureau, de buurtbusorganisatie, de gemeente en Qbuzz is de Buurtbus Leek Grootegast (voorheen lijn 550), omgezet naar de Buurtbus Leek, Marum, de Wilp (nu lijn 589).
- Op het traject Leek/Grootegast is door het grote aantal passagiers Qbuzz gaan rijden.
- Stadsvervoer Hoogezand Sappemeer is op verzoek van het OV-bureau en in afstemming met de gemeente uitgebreid met Buurtbus lijn 516. Deze neemt een deel van het traject van Qbuzz over.



### Doorontwikkeling

De buurt- en stadsbussen constateerden in 2019 dat de manier om kaartjes te kopen te veel verschilt van de betaalsystemen in het openbaar vervoer. Daarom heeft het groot overleg buurt- en stadsbussen ingestemd met een proef om met pin te kunnen betalen in de buurtbussen. De kosten hiervoor komen uit het vrij besteedbaar budget buurt- en stadsbussen die het OV-bureau beschikbaar stelt.

### MaaS pilot

Het landelijke programma Mobility as a Service kent 7 pilots. Eén programma vindt plaats in de provincies Groningen en Drenthe. In deze pilot ontwikkelen we een applicatie waarmee reizigers een zogeheten ketenreis kunnen plannen, boeken, betalen en beheren. Om dit te kunnen financieren, vroeg het Rijk (ministerie I&W) om extra cofinanciering van zo'n € 500.000. Dit was nodig om een externe aanbieder te kunnen contracteren om deze pilot uit te voeren. Hierdoor kwam deze pilot moeilijk verder. Er is daarom overleg geweest met OV-bureau en de provincies Groningen en Drenthe. De provincies hebben vervolgens de opdrachtgeversrol op zich genomen. Zij nemen ook de benodigde cofinanciering voor hun rekening. Daarnaast leveren ze een projectleider. We verwachten dat de MaaS pilot daarom in Groningen en Drenthe in 2020 kan starten. Natuurlijk blijven we samen met de andere partners (provincies en OV-bureau) nauw betrokken bij deze pilot en sturen deze gezamenlijk aan.

### Afsprakenregister

In het voorjaar van 2019 hebben we veel energie gestoken om de onduidelijkheden in het bestek helder te krijgen. Dat is in 2019 gebeurd en waar nodig, hebben we deze aangevuld met nadere afspraken. Deze afspraken zijn vastgelegd in een zogeheten afsprakenregister waarover het bestuur in juli 2019 een besluit heeft genomen. Hiermee is een basis gelegd om de rekenregels te bepalen waarmee de kwaliteit van het vervoer beter gemonitord kan worden.

### Dashboard Publiek Vervoer (BI tool)

In 2019 hebben we met behulp van financiering vanuit het EU project G-patra (en met cofinanciering van de provincie Drenthe) geïnvesteerd in de ontwikkeling van een dashboard Publiek Vervoer. Met dit dashboard kunnen opdrachtgevers (gemeenten/OV-bureau) allerlei relevante informatie ophalen. Dit gebeurt onder andere op basis van de ritten administratie. Deze informatie kan op termijn gekoppeld worden aan de gegevens in het klachtensysteem Smile. Op deze manier ontstaat er niet alleen een monitoringssysteem waarmee de kwaliteit en de hoogte van de facturen bepaald worden, maar ook een systeem dat gebruikt kan worden voor beleidsanalyses voor gemeenten.

Op basis van het gebruik van het dashboard, werd duidelijk dat de data van de vervoerders niet overall correct of volledig was. We hebben daarom intensief overleg gehad met de vervoerders en hebben in oktober overeenstemming bereikt over hoe de data precies moet worden aangeleverd. Het dashboard wordt in 2020 verder ontwikkeld. De eerste release voor de gemeenten en het OV-bureau was in januari 2020.



## Hub-taxi

Het consumenten-platform van het openbaar vervoer geeft aan dat de Hub-taxi's in Groningen en Drenthe verbeterd moeten worden. Hiervoor is in 2019 een verbeterplan ontwikkeld, dat verder vervolgd wordt in 2020.

## Najaarsbijeenkomst gemeenten

In oktober organiseerden we een najaarsbijeenkomst met als thema "pilots" voor alle gemeenten in Groningen en Drenthe. We hebben laten zien welke ontwikkelingen gaande zijn en welke pilots er lopen. Deze bijeenkomst bestond uit drie sessies:

- In de middag is gestart met de sessie voor portefeuillehouders publiek vervoer.
- Vervolgens schoven (beleids-) ambtenaren aan en kregen zij verschillende presentaties te zien.
- In de avond was er een bijeenkomst voor raadsleden. Er zijn 4 presentaties gehouden waarin een aantal pilots en innovaties toegelicht werden met verhalen uit het dagelijkse leven van reizigers.

De presentaties betroffen de volgende onderwerpen:

### GO-OV app

Zelfstandig leren reizen met behulp van een mobieltje en door ondersteuning van een callcenter. Welke mogelijkheden zijn er, wat doet deze app en welke rol spelen de gemeenten hierin?

### Voor elkaar pas

Meer participatie en vrijheid voor reizigers met een WMO-indicatie voor het openbaar vervoer.

### OV-ambassadeurs

Op een laagdrempelige manier deelnemen aan het openbaar vervoer. OV-ambassadeurs ondersteunen reizigers hierin en vergroot daarmee hun mobiliteit en zelfredzaamheid.

### Groupage in het personenvervoer

Het optimaal benutten van voertuigen door verschillende vervoersstromen met elkaar te combineren. Door deze optimale bezetting kan de kilometerprijs zo laag mogelijk worden gehouden.



## Bezoek van Zijne Majesteit de Koning

Als bekroning op 2019 bracht Zijne Majesteit de Koning in december een bezoek aan Publiek Vervoer. De reden voor dit werkbezoek had te maken met het gekozen thema voor 2020, OV. Naar aanleiding van geluiden over de unieke en zeer vooruitstrevende manier van samenwerking tussen gemeenten, provincies, OV-bureau, Publiek Vervoer en vervoerders in de provincies Groningen en Drenthe is er een afspraak gemaakt. Tijdens zijn bezoek sprak hij met medewerkers, afgevaardigden van regionale overheden en reizigers. Wij hebben onze unieke samenwerking toegelicht en we hebben gesproken over toekomstige ontwikkelingen.



### 3.3 Financieel inzicht

In hoofdstuk 1 zijn de cijfers verder toegelicht in de programmaverantwoording conform artikel 25 Besluit Begroting en Verantwoording.

#### 3.3.1 Algemeen beeld

Hieronder zijn de bijdragen van alle gemeenten over de begroting 2019 weergegeven. De bedragen zijn exclusief BTW.

Publiek Vervoer heeft geen specifieke programma's, als bedrijfsvoering organisatie zijn alle baten en lasten onder het taakveld en programma Overhead verantwoord.

Daarnaast beschikt Publiek Vervoer op dit moment niet over algemene dekkingsmiddelen.

Deelnemersbijdrage 2019			
Gemeente	%	Realisatie 2019	Begroting 2019
Appingedam	1,39	€ 11.144,87	€ 11.144,87
Het Hogeland	4,06	€ 32.573,80	€ 32.573,80
Delfzijl	2,61	€ 20.870,77	€ 20.870,77
Groningen	13,21	€ 105.731,09	€ 105.731,09
Westerkwartier	4,12	€ 32.958,35	€ 32.958,35
Loppersum	0,83	€ 6.665,48	€ 6.665,48
Midden-Groningen	5,43	€ 43.457,66	€ 43.457,66
Oldambt	4,19	€ 33.511,93	€ 33.511,93
Pekela	1,32	€ 10.588,82	€ 10.588,82
Stadskanaal	3,65	€ 29.232,32	€ 29.232,32
Veendam	2,56	€ 20.464,20	€ 20.464,20
Westerwolde	2,6	€ 20.799,70	€ 20.799,70
Aa en Hunze	1,84	€ 14.689,60	€ 14.689,60
Assen	4,96	€ 39.648,48	€ 39.648,48
Borger-Odoorn	1,95	€ 15.631,38	€ 15.631,38
Coevorden	2,93	€ 23.427,46	€ 23.427,46
De Wolden	1,72	€ 13.721,82	€ 13.721,82
Emmen	9,63	€ 77.078,22	€ 77.078,22
Hoogeveen	4,85	€ 38.822,97	€ 38.822,97
Meppel	2,37	€ 18.965,45	€ 18.965,45
Midden Drenthe	2,36	€ 18.903,94	€ 18.903,94
Noordenveld	2,5	€ 19.996,20	€ 19.996,20
Tynaarlo	2,31	€ 18.488,79	€ 18.488,79
Westerveld	1,58	€ 12.626,73	€ 12.626,73
OV-bureau Groningen Drenthe	15	€ 120.000,00	€ 120.000,00
<b>Totaal</b>	<b>100</b>	<b>€ 800.000,00</b>	<b>€ 800.000,00</b>



### 3.3.2 Analyse op hoofdlijnen

In deze paragraaf lichten we de baten en lasten in de jaarstukken toe op hoofdlijnen.

#### Baten

In het onderstaande overzicht staan de baten. De baten zijn gesplitst in de bijdragen van gemeenten in Groningen en Drenthe en het OV-bureau

Omschrijving baten	Begroting 2019	Realisatie 2019	Verschil begroting /realisatie
Bijdrage deelnemers	€ 680.000	€ 680.000	€ -
Bijdrage OV-Bureau	€ 120.000	€ 120.000	€ -
Bijdrage tekort 2018	€ -	€ 532.602	€ -532.602
Overige baten	€ -	€ 8.085	€ -8.085
<b>Totaal</b>	<b>€ 800.000</b>	<b>€ 1.340.687</b>	<b>€ -540.687</b>

#### Bijdrage tekort 2018

Naar aanleiding van het resultaat van het boekjaar 2018 hebben de gemeenten en het OV-bureau een factuur ontvangen voor het exploitatietekort van €477.632 en voor de ingestelde bestemmingsreserve van € 50.000. Daarnaast heeft er nog een verrekening plaatsgevonden met het OV-bureau voor een bedrag van € 4.970 welke ook is opgenomen in de extra bijdrage 2018.

#### Overige baten

De gemeenten en het OV-bureau hebben voor specifieke opdrachten een aparte factuur ontvangen en staan vermeld bij 'Overige baten'. De kosten die we hiervoor hebben opgenomen, zijn:

Bedrag	Opdracht
€ 1.314	Folder leerlingenvervoer
€ 6.300	Workshop leerlingenvervoer
€ 471	Contract en Spelregelkaart
€ 33.550	Klanttevredenheidsonderzoek
<b>€ 41.635</b>	<b>Totaal</b>
€ -33.550	vooritontvangen klanttevredenheidsonderzoek
<b>€ 8.085</b>	<b>Totaal</b>





## Lasten

De lasten bestaan grotendeels uit personele lasten. Daarnaast maken we kosten voor de algehele bedrijfsvoering waaronder huisvesting, IT en algemene kosten. Ook het Klachten- en complimenten loket drukken een stempel op het lastenoverzicht. In de begroting en de jaarrekening 2019 zijn voor een deel opstartkosten meegenomen als gevolg op acties die we in 2018 hebben uitgezet.

In het onderstaande overzicht staan op hoofdlijnen de lasten.

Omschrijving lasten	Begroting 2019	Realisatie 2019	Verschil begroting /realisatie
Personeel	€ 213.707	€ 266.512	€ -52.805
Inhuur	€ 368.000	€ 383.733	€ -15.733
Complimenten & klachtenafhandeling	€ 50.000	€ 43.691	€ 6.309
DVO OV	€ 40.000	€ 45.275	€ -5.275
DVO EMMEN	€ -	€ 2.067	€ -2.067
Bedrijfsvoeringskosten	€ 84.000	€ 71.255	€ 12.745
Projecten	€ -	€ 3.466	€ -3.466
Onvoorzien	€ 40.000	€ -	€ 40.000
Overige lasten	€ -	€ 42.000	€ -42.000
<b>Totaal</b>	<b>€ 795.707</b>	<b>€ 857.998</b>	<b>€ -62.291</b>

### Personeel

Dit zijn de loonkosten van het personeel en overige kleine algemene personele kosten waaronder opleidingen en reiskosten.

### Inhuur

Omdat we een kleine organisatie zijn, huren we voor bepaalde reguliere werkzaamheden personeel in. Daarnaast huren we personeel in voor specifieke projecten.

### Complimenten & klachten

Sinds 2019 beheren we de Klachten- en complimenten zelf, met een eigen telefoonnummer, registratiesysteem en hebben we hiervoor medewerkers aangenomen.

### Packagedeal (DVO) OV-bureau en de gemeente Emmen

Het gaat hier om kosten voor personele ondersteuning, huisvesting en een deel ICT-kosten. Deze ondersteuning levert het OV-bureau en de ondersteuning in HRM en salarisadministratie wordt verzorgd door de gemeente Emmen. In de loop van 2019 zijn hiervoor de definitieve DVO's afgesloten.

### Kosten overige bedrijfsvoering

Onder deze post zijn de kosten voor IT, communicatie, accountant, verzekering etc. opgenomen.

### Overhead

Het overheadpercentage wordt berekend over de overige taakvelden om eventuele kostendekkende tarieven inzichtelijk te maken. Onze werkzaamheden vallen echter volledig onder de overheadskosten. Er zijn geen kosten die aan andere taakvelden toe gerekend kunnen worden.



### Overige lasten

Onder deze post is de verrekening met het OV-Bureau over 2018 ad € 2.000, de vooruit betaalde bedragen vanuit 2018 en naar 2020 voor New Nexus en het bedrag voor G-Patra ad € 40.000 zoals hieronder beschreven.

### Onvoorzien

In de bestuursvergadering van 19 september is besproken dat Publiek Vervoer deelneemt aan het Europees programma Combined Stronger en daarnaast wordt door de provincies Groningen en Drenthe deelgenomen aan het Europese programma G-Patra. Hun deelname is erop gericht om de ontwikkeling van Publiek Vervoer Groningen Drenthe te ondersteunen.

Het programma G-Patra loopt al enige tijd en het geld uit dit programma zetten we in voor diverse ontwikkelingen, met name op het gebied van ICT. Denk aan de inrichting van de klantendatabase en de huidige uitwerking van de BI-tool. Dit programma is actief en loopt komende nog jaren nog door.

Het andere programma waar we aan deelnemen is Stronger Combined. De financiën die we hieruit ontvangen, zetten we in voor de doorontwikkeling van Publiek Vervoer Groningen Drenthe zelf.

In beide programma's is cofinanciering nodig. Binnen het programma Stronger Combined wordt voorzien in de cofinanciering doordat we onze eigen uren als cofinanciering in brengen. De cofinanciering van het programma G-Patra loopt via beide provincies. Afgelopen zomer is duidelijk geworden dat bij de start van het programma G-Patra is afgesproken dat wij zelf het Groningse deel van deze cofinanciering dragen.

In de komende jaren ontstaat er financiële ruimte doordat we deelnemen aan het programma Stronger Combined. Deze ruimte wordt ingezet als cofinanciering voor het programma G-Patra. Echter voor 2019 is deze ruimte vanuit Stronger Combined er nog niet. Voor het programma G-Patra zijn de afgelopen jaren reeds middelen uitgegeven en heeft er cofinanciering plaats gevonden. Op 19 september is door het bestuur het voorstel aangenomen om het budget onvoorzien hiervoor in te zetten. Hiermee vindt enerzijds een inhaalslag plaats en ontstaat anderzijds ruimte voor de komende jaren. De totale omvang van de benodigde cofinanciering is nu nog niet te geven maar de post onvoorzien en dekking in de komende jaren vanuit het Europese stimuleringsfonds zijn hiervoor voldoende.

### Reserves en voorzieningen

Wij beschikken niet over algemene dekkingsmiddelen. Het saldo van de jaarrekening 2018 is gepresenteerd onder de post resultaat in de balans. In 2019 hebben wij voor dit tekort een extra bijdrage ontvangen. Middels een mutatie op de algemene reserve is deze aangevuld tot € 0 De ingestelde bestemmingsreserve, met het besluit van de jaarrekening 2018, van € 50.000 voor de verdere ontwikkeling van de organisatie is in 2019 ingesteld en gebruikt.

### Vennootschapsbelasting

In 2019 hebben we afstemming gehad met de Belastingdienst. Er is tot overeenstemming gekomen dat Publiek Vervoer met de huidige activiteiten is vrijgesteld van vennootschapsbelasting.



## 4. Paragrafen

Conform Het Besluit Begroten en Verantwoorden (BBV) (artikel 9) zijn in dit hoofdstuk de verplichte paragrafen opgenomen. In deze jaarstukken zijn alleen de paragrafen opgenomen die relevant zijn voor het Publiek Vervoer. De paragrafen grondbeleid, lokale heffingen en onderhoud kapitaalgoederen en verbonden partijen komen daarom in dit jaarverslag niet voor.

De verplichte paragrafen die voor ons van toepassing zijn:

- Weerstandsvermogen en risicobeheersing
- Financiering
- Bedrijfsvoering

### 4.1 Weerstandsvermogen en risicobeheersing

#### Weerstands-capaciteit

Op dit moment beschikken we niet over een eigen vermogen en bouwen we daardoor geen weerstandsvermogen op. De weerstands-capaciteit is daarmee 0%. De onvoorziene kosten die niet gedekt kunnen worden uit de huidige budgetten of het resultaat van het boekjaar worden ten laste van de gemeenten en het OV-bureau gebracht. In de toekomst willen we over een realistisch eigen vermogen beschikken.

#### Risico's

Alle risico's waarvoor geen maatregelen zijn getroffen en die van materiële betekenis kunnen zijn in relatie tot de financiële positie.

- De kleine omvang van de organisatie en het feit dat er maar één persoon per functiesoort aanwezig is, zorgt ervoor dat er geen vervanging is bij ziekte of afwezigheid. Alle vervanging huren we daarom in. Een ander gevolg is dat een groot deel van de kennis en kunde bij extern medewerkers ligt en daarom zijn we afhankelijk van inhuurkrachten.
- De Algemene verordening gegevensbeheer (AVG) blijft een aandachtspunt.



## Kengetal

Het BBV bepaalt dat gemeenschappelijke regelingen een basis set van financiële kengetallen moeten opnemen in de begroting en de jaarrekening. Hiermee kan op een eenvoudige wijze inzicht gegeven worden in de financiële positie van de organisatie. In de jaarstukken zijn alleen de kengetallen opgenomen die relevant zijn voor Publiek Vervoer. De kengetallen grondexploitatie en belastingcapaciteit komen daarom in dit jaarverslag niet voor.

Doordat alle baten en lasten op dit moment worden afgerekend met de gemeenten en het OV-bureau, bouwen we geen vermogen op. Ook is er sprake van een startende organisatie, daarom hebben de kengetallen beperkte waarde.

### Netto schuldquote

De netto schuldquote heeft inzicht in het niveau van de schuldenlast ten opzichte van de omzet. Dit geeft inzicht in het niveau van de schuldenlast ten opzichte van de eigen middelen. Het geeft een indicatie van de mate waarin de rentelasten en de aflossingen op de exploitatie drukken. Een laag percentage is gunstig. De VNG adviseert om 130% als maximum norm te hanteren en daarboven de schuld af te bouwen. Om aan de norm te voldoen, moeten de eigen middelen hoger zijn dan de schuldpositie. Voor 2019 is het kengetal 8% en voldoet daarmee aan de gestelde norm.

#### 1 Netto schuldquote

		Realisatie 2019	Begroting 2019	Realisatie 2018
A	Langlopende schulden en vlottende passiva	332	0	787
B	Uitzettingen looptijd < 1 jaar en liquide middelen	225	0	304
	<i>Netto schuld (A-B)</i>	<i>107</i>	<i>0</i>	<i>483</i>
C	Totale baten (cf. art. 17 lid c BBV (dus excl. mutaties reserves)	1.341	800	1.946
	<b>Netto schuldquote (A-B)/C x 100%</b>	<b>8%</b>	<b>0%</b>	<b>25%</b>

### Netto schuldquote voor alle leningen

#### 1B Netto schuldquote gecorrigeerd voor alle verstrekte leningen

		Realisatie 2019	Begroting 2019	Realisatie 2018
A	Langlopende schulden en vlottende passiva	332	0	787
B	Verstrekte leningen	0	0	0
C	Uitzettingen looptijd < 1 jaar en liquide middelen	225	0	304
	<i>Netto schuld gecorrigeerd voor alle verstrekte leningen (A-B-C)</i>	<i>107</i>	<i>0</i>	<i>483</i>
D	Totale baten (cf. art. 17 lid c BBV (dus excl. mutaties reserves)	1.341	800	1.946
	<b>Netto schuldquote gecorrigeerd voor alle verstrekte leningen (A-B-C) / D x 100%</b>	<b>8%</b>		<b>25%</b>



## Solvabiliteitsratio

De solvabiliteitsratio geeft inzicht in de mate waarin wij in staat is om aan de financiële verplichtingen te kunnen voldoen. Hoe hoger dit percentage, hoe gunstiger dit is voor de financiële weerbaarheid. Het betreft het aandeel van het eigen vermogen in het totale vermogen. De VNG geeft aan dat bij een ratio lager dan 20% de organisatie zich op glad ijs bevindt. De solvabiliteitsratio van Publiek Vervoer is 2%, na mutatie in de reserves, waardoor de solvabiliteit onder de norm ligt. De gemeenschappelijke regeling werkt met voorschotfinanciering waardoor de ratio niet een directe invloed heeft op het weerstandsvermogen

### 2. Solvabiliteitsratio

		Realisatie 2019	Begroting 2019	Realisatie 2018
A	Eigen vermogen (cf. art. 42 BBV)	5	0	-478
B	Balanstotaal	339	0	309
	<b>Solvabiliteit (A/B) x 100%</b>	<b>1%</b>		<b>-155%</b>

## Structurele exploitatieruimte

De structurele exploitatieruimte geeft inzicht in de mate van het kunnen dragen van de eigen lasten. Alle incidentele baten en lasten worden afgerekend met de gemeenten en het OV-bureau. Wanneer dit negatief is, betekent het dat het structurele deel van de begroting onvoldoende ruimte biedt om de lasten te blijven dragen. De norm voor Publiek Vervoer is 0% of hoger. Op basis van de huidige cijfers en met het oog op de begroting 2020 is de gemeenschappelijke regeling structureel in evenwicht.

### 3. Structurele exploitatieruimte

		Realisatie 2019	Begroting 2019	Realisatie 2018
A	Totale structurele lasten	800	800	800
B	Totale structurele baten	800	800	800
C	Totale structurele toevoegingen aan de reserves	0	0	0
D	Totale structurele onttrekkingen aan de reserves	0	0	0
E	Totale baten (cf. art. 17 lid c BBV (dus excl. mutaties reserves)	1.341	0	1.946
	<b>Structurele exploitatieruimte ((B-A) + (D-C))/( E ) x 100%</b>	<b>0%</b>		<b>0%</b>

## Totaal overzicht

### Totaal kengetallen 2019

	Realisatie 2019	Begroting 2019	Realisatie 2018
Netto schuldquote	8%	0%	25%
Netto schuldquote gecorr. voor alle verstrekte leningen	8%	0%	25%
Solvabiliteitsratio	1%	0%	-155%
Structurele exploitatieruimte	0%	0%	0%



## 4.2 Financiering

Onder de financieringsfunctie worden alle activiteiten gerekend die, gericht zijn op het afstemmen en optimaliseren van de inkomende en uitgaande geldstroom.

### Treasury

Op grond van de wet Financiering decentrale overheden (Fido) wordt er aandacht besteed aan Treasury. De financiële administratie is meer ingericht op budgetbeheer dan op het volgen van kasstromen.

### Wet HOF

De inwerkingtreding van de wet Houdbare Overheidsfinanciën (HOF) zal gaandeweg leiden tot een EMU-macronorm voor de decentrale overheid als geheel. De praktijk op dit moment wijst uit, dat het weinig effect heeft voor de financiering.

### Schatkistbankieren

Voor zover de gemeenschappelijke regeling overtollige middelen heeft, worden die afgeroomd ten gunste van de schatkist vanaf een drempelbedrag. Het drempelbedrag wordt als volgt bepaald:

Voor overheidsinstellingen met een begrotingstotaal kleiner of gelijk aan € 500 miljoen is het drempelbedrag gelijk aan 0,75% van het begrotingstotaal, waarbij het drempelbedrag minimaal € 250.000 bedraagt. Voor Publiek Vervoer betekent dat een saldo groter dan € 250.000 moet worden afgeroomd.

### Liquiditeitenbeheer

Er is binnen de organisatie aandacht voor de liquiditeitsstatus en de planning voor de komende periode.

### Rentelasten

De rente wordt berekend aan de hand van het rente percentage op de langlopende geldleningen. Publiek Vervoer heeft geen langlopende geldleningen. Het rentepercentage is 0.



### 4.3 Bedrijfsvoering

De paragraaf bedrijfsvoering geeft ten minste inzicht in de stand van zaken en de beleidsvoornemens over de bedrijfsvoering.

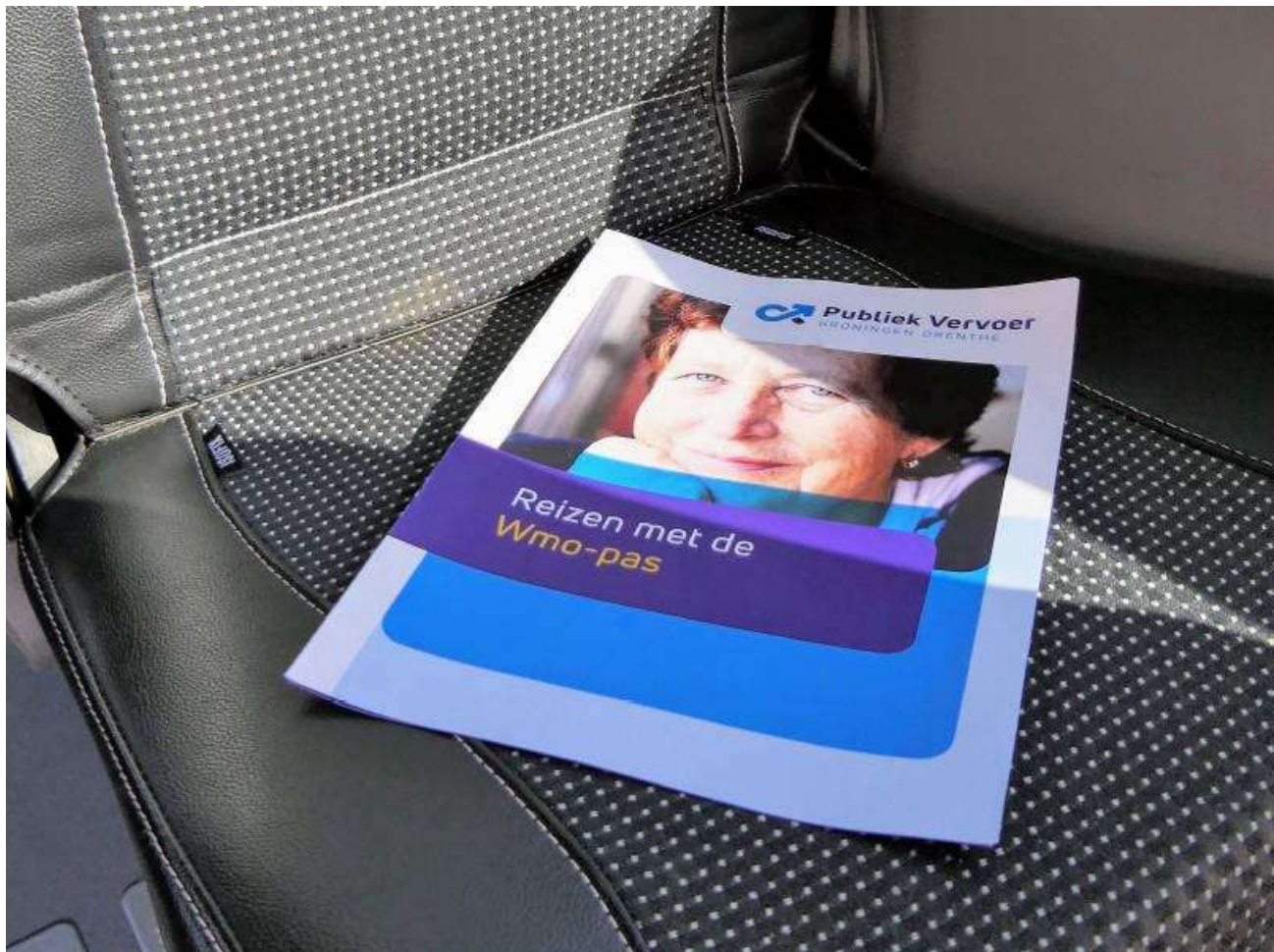
Publiek Vervoer heeft de ambitie om een organisatie te zijn die een goede invulling geeft aan haar missie en visie.

Afgelopen jaar hebben we nog veel zaken t.b.v. de bedrijfsvoering onder handen gehad, waaronder:

- Aanpassing van de gemeenschappelijke regeling. Toevoeging van het OV-bureau als deelnemer.
- Het standaardiseren van het indicatiewoordenboek voor doelgroepenvervoer en deze is door de CROW overgenomen en wordt nu landelijk uitgerold.
- Er is een BI-tool ontwikkeld die kan bijdragen aan beleidsadviezen ten behoeve van het verder optimaliseren van beleid van gemeenten, OV-bureau en provincies.
- De algemene inkoopvoorwaarden, controleprotocol zijn vastgesteld.
- Het uitwerken van de dienstverleningsovereenkomst met het OV-bureau en de gemeente Emmen.
- Het opstellen van verwerkersovereenkomsten en dienstverleningsovereenkomsten voor deelnemende gemeenten.



## Jaarrekening





## 5. Grondslagen

De jaarrekening is opgemaakt met inachtneming van de voorschriften die het Besluit begroting en verantwoording provincies en gemeenten daarvoor geeft. De waardering van de activa en de passiva gebeurt op basis van historische kosten.

De baten en lasten worden toegerekend aan het jaar waarop zij betrekking hebben. Baten en winsten worden slechts genomen voor zover zij op balansdatum zijn gerealiseerd. Verliezen en risico's die hun oorsprong vinden voor het einde van het begrotingsjaar, worden in acht genomen indien zij voor het opmaken van de jaarrekening bekend zijn geworden.

### Vaste activa

#### Immateriële-, materiële- en financiële vaste activa

De wetgeving Besluit Begroten en Verantwoorden (BBV) wordt in acht genomen. Publiek Vervoer beschikt niet over vaste activa daarom zal er niet verder ingegaan worden op dit onderwerp.

#### Vorderingen en overlopende activa

De vorderingen en overlopende activa worden gewaardeerd tegen nominale waarde. De voorgeschreven indeling met betrekking tot de vorderingen welke van toepassing zijn op Publiek Vervoer betreft:

##### Vorderingen

- Vorderingen op openbare lichamen (gemeenten, Gemeenschappelijke regelingen, Rijk)
- Overige vorderingen

##### Overlopende activa

- de van Europese en Nederlandse overheidslichamen nog te ontvangen voorschotbedragen die ontstaan door voorfinanciering op uitkeringen met een specifiek bestedingsdoel;
- overige nog te ontvangen bedragen en de vooruitbetaalde bedragen die ten laste van volgende begrotingsjaren komen.
  - Europese overheidslichamen;
  - Het Rijk, en
  - Overige Nederlandse overheidslichamen

Publiek Vervoer Groningen Drenthe heeft voor het jaar 2018 en 2019 een nihil waardering voor de vennootschapsbelasting. Hiervoor is derhalve geen post opgenomen in de jaarstukken.

##### Liquide middelen

Deze activa worden tegen nominale waarde opgenomen.

### Vaste Passiva

Onder de vaste passiva worden afzonderlijk opgenomen het eigen vermogen, de voorzieningen en de vaste schulden, met een rentetypische looptijd van één jaar of langer. De gemeenschappelijke regeling heeft geen voorzieningen en/of vaste schulden. Om deze reden zal er niet verder worden ingegaan op deze onderwerpen.



## Reserves

In de balans worden de reserves onderscheiden naar:

- de algemene reserve;
- de bestemmingsreserves; een bestemmingsreserve is een reserve waaraan het bestuur een bepaalde bestemming heeft gegeven.
- Het resultaat boekjaar

## Vlottende passiva

Onder de vlottende passiva worden afzonderlijk opgenomen de netto-vlottende schulden, met een rentetypische looptijd korter dan één jaar en de overlopende passiva.

### Netto-vlottende schulden met een rente typische looptijd korter dan 1 jaar.

De vlottende passiva worden gewaardeerd tegen de nominale waarde.

### Overlopende passiva

De vlottende passiva worden gewaardeerd tegen de nominale waarde.

## Borgstellingen en/of garantstellingen

Publiek Vervoer verstrekt geen borg- en/of garantstellingen. Bij een bedrag van € 0 voor borg- en/of garantstellingen wordt er geen toelichting opgenomen.

## Stelselwijzigingen

Er hebben zich in 2019 geen stelselwijzigingen voorgedaan.

## Consolidatie

In het jaar 2019 is er geen sprake van consolidatie.

## Verbonden Partijen

Publiek vervoer heeft geen verbonden partijen.

## Schattingen

Om de grondslagen en regels voor het opstellen van de jaarrekening te kunnen toepassen, is het nodig dat de leiding van de instelling over verschillende zaken zich een oordeel vormt, en dat de leiding schattingen maakt die essentieel kunnen zijn voor de in de jaarrekening opgenomen bedragen. Indien het Besluit Begroten en Verantwoorden vereiste inzicht noodzakelijk is, is de aard van deze oordelen en schattingen inclusief de bijbehorende veronderstellingen opgenomen bij de toelichting op de betreffende jaarrekeningposten.

## Continuïteit

De jaarrekening is opgesteld op basis van de veronderstelling van continuïteit. Bestuur en directie van de gemeenschappelijke regeling Publiek Vervoer hebben geen aanleiding te veronderstellen dat de continuïteit op enigerlei wijze in het geding is.

## Gebeurtenissen na balansdatum

Er hebben zich na balansdatum geen gebeurtenissen voorgedaan die een ander licht werpen op de stand van dat moment of effect hebben op de continuïteit van de gemeenschappelijke regeling.



## 6. Overzicht baten en lasten

De jaarrekening is opgesteld met inachtneming van de voorschriften die het Besluit Begroting en Verantwoording provincies en gemeenten (BBV) daarvoor geeft.

Omschrijving	2019 (begroting)	2019 (realisatie)	Realisatie 2018
Deelnemersbijdragen	€ 680.000	€ 680.000	€ 680.000
Bijdrage OV-Bureau	€ 120.000	€ 120.000	€ 120.000
Bijdrage tekort 2018		€ 532.602	
Overige baten opdrachten individuele deelnemers	€ -	€ -	€ 50.000
Overige baten incl provincie en personeelsbijdrage	€ -	€ 8.085	€ -
Projecten	€ -	€ -	€ -
Bijdragen en baten t/m 31-12-2017			€ 1.095.812
<b>Totale baten</b>	<b>€ 800.000</b>	<b>€ 1.340.687</b>	<b>€ 1.945.812</b>
Loonsom	€ 194.707	€ 263.512	€ -
Inhuur	€ 368.000	€ 383.733	€ 681.677
Reiskosten	€ 10.000	€ 1.275	€ 929
Opleidingen	€ 4.000	€ 423	€ -
Algemene personele kosten	€ 5.000	€ 1.302	€ 1.848
<b>Personeelslasten</b>	<b>€ 581.707</b>	<b>€ 650.245</b>	<b>€ 684.454</b>
DVO OV-bureau	€ 40.000	€ 45.275	€ 39.925
DVO Emmen	€ -	€ 2.067	€ -
Overige bedrijfsvoeringskosten	€ 84.000	€ 71.255	€ 165.168
Complimenten/klachtenafhandeling	€ 50.000	€ 43.691	€ 63.920
<b>Bedrijfsvoeringskosten</b>	<b>€ 174.000</b>	<b>€ 162.288</b>	<b>€ 269.013</b>
Projecten	€ -		€ 117.847
Stronger Combine	€ -	€ 3.466	€ -
Overige kosten	€ -	€ 42.000	€ -
Kapitaallasten	€ -	€ -	€ -
Onvoorzien	€ 40.000	€ -	€ -
Kosten t/m 31-12-2017			€ 1.352.130
<b>Overige kosten</b>	<b>€ 40.000</b>	<b>€ 45.466</b>	<b>€ 1.469.977</b>
<b>Totale lasten</b>	<b>€ 795.707</b>	<b>€ 857.998</b>	<b>€ 2.423.444</b>
<b>Saldo van baten en lasten vóór mutatie reserves</b>	<b>€ 4.293</b>	<b>€ 482.689</b>	<b>€ -477.632</b>
<b>Toevoeging en onttrekking reserves</b>			
Toevoeging reserves		€ -527.632	€ -
Onttrekkingen reserves		€ 50.000	€ -
<b>Saldo van baten en lasten na mutatie reserves</b>	<b>€ 4.293</b>	<b>€ 5.057</b>	<b>€ -477.632</b>



## 6.1 Toelichting

De exploitatie van de gemeenschappelijke regeling is zeer beperkt. De baten zijn verdeeld vier categorieën die aansluiten op de aard van de inkomsten. De lasten zijn onderverdeeld in drie hoofd categorieën: Personeel, Bedrijfsvoering en Overig. In 2019 hebben er geen begrotingswijzigingen plaatsgevonden.

### Personeel

De categorie Personeel is als volgt onderverdeeld:

- loonsom;
- inhuur;
- overige personeelskosten.

### Bedrijfskosten

De categorie Bedrijfskosten is vervolgens gesplitst in vier onderdelen:

- DVO OV-bureau;
- DVO Emmen;
- overige bedrijfsvoeringskosten;
- complimenten/klachtenafhandeling.

Met deze verdeling is aangesloten bij de aard van de kosten en de noodzaak van splitsing.

### Overig

- overige lasten;
- onvoorzien.

## Afwijkingen

Doordat de vastgestelde begroting 2019 in het beginstadium van Publiek Vervoer op een hoger niveau is vastgesteld dan de jaarrekening kan er geen één op één vergelijking gemaakt worden. Op totaal niveau kan deze vergelijking wel gemaakt worden. Opvallende afwijkingen ten opzichte van de begroting zijn:

### Personeel loonsom

De totale loonsom inclusief sociale lasten en structurele toelagen en vergoedingen wijkt voor een bedrag van € 68.805 af. Dit wordt veroorzaakt door hogere loonkosten en toelagen. Daarnaast is er extra personeel in dienst genomen ten opzichte van de begroting. In het jaar 2019 zijn er lagere opleidingskosten van € 3.577 en lagere algemene personele kosten van € 3.698.

### Inhuur

De kosten van inhuur van derden zijn voor een bedrag van € 15.737 hoger uitgevallen. Dit wordt veroorzaakt door de uitgevoerde werkzaamheden voor het in- en oprichten van de organisatie en een lichte stijging in de uurtarieven.

### Bedrijfsvoeringskosten

Op basis van de vastgestelde begroting wijken de bedrijfskosten voor een bedrag van € 11.712 af. Dit wordt voornamelijk veroorzaakt door lagere ICT kosten. Deze lagere kosten worden veroorzaakt doordat de kosten voor IT pakketten lager zijn uitgevallen. Op het gebied van de overige bedrijfskosten is ook een voordeel behaald van € 10.106. Dit wordt veroorzaakt door het nog niet voldoende kunnen inschatten van de daadwerkelijke overige bedrijfskosten aangezien 2019 het eerste volledige boekjaar is geweest. Kleinere afwijkingen zijn de accountantskosten € 4.145 waarbij de werkzaamheden en de verantwoording plaatsvinden in 2020.



Communicatiekosten waren € 2.661 en het niet afsluiten van abonnementen met een bedrag van € 2.000.

Complimenten en klachtenafhandeling: De complimenten en klachtenafhandeling is in 2019 verder geprofessionaliseerd. Door een wisseling van de inhuurkrachten en een stijging in de abonnements- en ICT-kosten is er een bedrag van € 8.413 meer uitgegeven voor deze begrotingspost.

Overige kosten:

De kosten voor het project G-Patra zijn onder de overige kosten opgenomen. Alsmede de overlopende kosten vanuit 2018 en naar 2020 met betrekking tot de factuur van New Nexus en de verrekening met het OV-Bureau.

De gemeenten en OV-bureau zijn door middel van de halfjaarlijkse tussenrapportage op de hoogte gesteld van de op dat moment bekende overschotten en overschrijdingen. De gemeenschappelijke regeling is over het boekjaar 2019 niet belast met vennootschapsbelasting.

## 6.2 Incidentele baten en lasten

### Incidentele baten

Voor het boekjaar 2019 zijn de incidentele baten als volgt te rubriceren:

- a. Bijdrage tekort 2018 € 477.632.
- b. Bijdrage ingestelde bestemmingsreserve middels besluit bij de jaarrekening 2018 € 50.000.
- c. Individuele bijdrage voor verschillende projecten ad € 41.635. Waarvan € 33.550 vooruitontvangen bedragen betreft voor het klanttevredenheidsonderzoek.

### Incidentele lasten

Voor het boekjaar 2019 zijn de incidentele lasten als volgt te rubriceren:

- |  |          |
|--|----------|
| a. Project Stronger Combined           | € 3.466  |
| b. Aanvullende werkzaamheden OV-bureau | € 5.275  |
| c. Overige bedrijfsvoeringskosten      | € 7.257  |
| d. G-Patra                             | € 40.000 |
| e. Verrekening OV-Bureau               | € 2.000  |

### Financiële toelichting

De gemeenschappelijke regeling heeft voor het boekjaar 2019 een oorspronkelijk werkbudget ontvangen van € 800.000. De realisatie wijkt voor een bedrag van € 478.396 af van de begroting voor mutatie reserves. Deze afwijking wordt veroorzaakt door de incidentele baten met een totaal bedrag van € 574.237 waar vervolgens het vooruitontvangen bedrag ad € 33.550 voor het klanttevredenheidsonderzoek in mindering op is gebracht. Daarnaast zijn er een aantal incidentele lasten met een totaal bedrag van € 57.998 zoals hiervoor benoemd. In het boekjaar 2019 is de realisatie nog deels belast met opstart- en ontwikkelkosten en kosten vanuit het verleden alsmede incidentele projectkosten.



## Mutaties in reserves en voorzieningen

Het opnemen van de mutaties in de reserves en voorzieningen is een verplicht onderdeel vanuit de verslaggevingsregels Besluit begroten en verantwoorden. In 2019 is er een reserve voor een bedrag van € 50.000 gevormd naar aanleiding van de vervolgacties die voortvloeien uit het opstartjaar (2018). In het boekjaar 2019 is deze reserve volledig benut. In de toelichting op de balans wordt dit verder uitgelegd. Daarnaast is het resultaat van het boekjaar 2018 als een negatieve algemene reserve gepresenteerd in de balans. Met de aanvullende baten zoals afgesproken met het besluit op de jaarstukken 2018 is de algemene reserve met de bestemming van het resultaat 2019 positief.

Het resultaat van het boekjaar 2019 komt ten gunste van het eigen vermogen in de algemene reserve.

## 6.3 Mutaties in Onvoorzien

De gemeenschappelijke regeling heeft voor 2019 een bedrag van € 40.000 opgenomen voor onvoorzien kosten. Deze kosten zijn met instemming van het bestuur middels de tussenrapportage ingezet voor het project G-Patra.

## Verskil begroting en jaarrekening

De begroting en jaarrekening 2019 wijken van elkaar af met betrekking tot de baten. Deze afwijkingen zijn onder het kopje incidentele baten en lasten nader toegelicht en zichtbaar op detailniveau. Deze afwijkingen brengen geen consequenties met zich mee voor het totaaloverzicht van de jaarstukken.

### Complimenten- en klachtendesk

Het bestuur heeft in 2018 met de Klachtenregeling Publiek Vervoer Groningen Drenthe ingestemd met het instellen van een complimenten-en klachtendesk. De kosten hiervoor wijken af van de begroting met een bedrag van € 8.413 . Dit komt door wisselingen in de bezetting en stijging van de abonnementskosten.

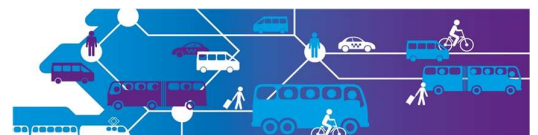
### Inhuur van derden

Gedurende het boekjaar 2019 zijn de inhuurkosten lager uitgevallen dan verwacht. Dit is voornamelijk veroorzaakt door het efficiënt gebruik maken van de inzet van het personeel en door het niet vervangen van medewerkers bij ziekte. Daarnaast is er minder ingehuurd voor specifieke projecten. De begrote kosten zijn daarmee reëel.

### ICT kosten

Het jaar 2018 bestond op het gebied van ICT voor een groot deel uit inrichting, oprichting en ontwikkeling. Dit heeft met zich meegebracht dat er in mindere mate geïnvesteerd is in de ICT in 2019. Daarnaast maakt Publiek Vervoer gebruik van applicaties die ook gebruikt worden door het OV-Bureau. De kosten zijn daarmee lager uitgevallen

De overige kosten met betrekking tot bedrijfsvoeringskosten wijken op totaalniveau niet significant af van de begroting 2019.



## 7. Balans

### 7.1 Balans

	(bedragen x € 1.000)		(bedragen x € 1.000)	
	31-dec-19	1-jan-19	31-dec-19	1-jan-19
<b>Activa</b>				
<b>Vaste activa</b>				
Immateriële vaste activa	0	0	0	0
Materiële vaste activa	0	0	0	0
Financiële vaste activa	0	0	0	0
<b>Totaal vaste activa</b>	<b>0</b>	<b>0</b>	<b>0</b>	<b>-478</b>
<b>Vlottende activa</b>				
Voorraden	0	0	259	483
<i>Uitzettingen met een rentetypische looptijd korter dan 1 jaar</i>				
Vorderingen op openbare lichamen	71	161	114	0
Overige vorderingen	71	161	0	0
<b>Overlopende activa</b>	<b>18</b>	<b>148</b>	<b>145</b>	<b>483</b>
Voorschotten overige Nederlandse overheidslichamen				
Overige vooruitbetaalde bedragen	18	5	74	304
Liquide middelen kas- en banksaldi	250	0	34	141
	250	0	40	163
<b>Totaal vlottende activa</b>	<b>339</b>	<b>309</b>	<b>332</b>	<b>787</b>
<b>Totaal</b>	<b>339</b>	<b>309</b>	<b>339</b>	<b>309</b>
<b>Passiva</b>				
<b>Eigen vermogen</b>				
Algemene reserve	0	0	0	0
Bestemmingsreserve	0	0	0	0
Gerealiseerd resultaat	5	-478	5	-478
<b>Totaal eigen vermogen</b>	<b>5</b>	<b>-478</b>	<b>5</b>	<b>-478</b>
Voorzieningen	0	0	0	0
vaste schulden met een rente-typische looptijd van een $\geq$ 1 jaar	0	0	0	0
<b>Totaal vaste passiva</b>	<b>0</b>	<b>0</b>	<b>5</b>	<b>-478</b>
<b>Vlottende passiva</b>				
<i>Netto-vlottende schulden</i>				
Banksaldi Schatkistbankieren			259	483
Kasgedeleningen			114	0
Overige schulden			0	0
<b>Overlopende passiva</b>	<b>145</b>	<b>483</b>	<b>145</b>	<b>483</b>
Voorschotten overige Nederlandse overheidslichamen				
Verplichtingen die in het begrotingsjaar zijn opgebouwd en die in het volgende jaar tot betaling komen			74	304
			34	141
			40	163
<b>Totaal vlottende passiva</b>	<b>332</b>	<b>787</b>	<b>332</b>	<b>787</b>
<b>Totaal</b>	<b>339</b>	<b>309</b>	<b>339</b>	<b>309</b>



## 7.2 Toelichting

In de toelichting wordt een nadere uitleg gegeven over posten in de balans.

### Activa

#### Vaste activa

Niet van toepassing. Wij beschikken niet over activa

#### Vlottende activa

Onder de vlottende activa zijn de vorderingen opgenomen. Het betreft vorderingen op deelnemende gemeentenen/of het OV-bureau (debiteuren) voor een saldo van € 21.399 en een vordering inzake BTW aangifte kwartaal vier van € 49.296. Het betreft hierbij een vordering op een openbaar lichaam.

Omschrijving	31-12-2018	Toevoeging	Onttrekking	31-12-2019
Debiteuren	161	1.284	1.424	<b>21</b>
Belastingen	0	49	0	<b>49</b>
Overlopende activa	148	166	296	<b>18</b>
Schatkistbankieren	0	250	0	<b>250</b>
<b>Totaal</b>	<b>309</b>	<b>1.750</b>	<b>1.719</b>	<b>339</b>

#### Banksaldo en schatkistbankieren

##### Schatkistbankieren

De berekening van het drempelbedrag betreft 0,75% van het begrotingstotaal (€800.000) is €6.000. Met een minimaal drempelbedrag van € 250.000.

Het banksaldo en de schuld schatkistbankieren moeten gezamenlijk gelezen worden. Het saldo is €136.407 Gedurende de gehele looptijd heeft er geen overschrijding plaatsgevonden van het drempelbedrag.

### Passiva

#### Eigen vermogen

Onder het eigen vermogen is het jaarrekeningresultaat 2018 afzonderlijk opgenomen. Dit resultaat is het saldo van baten en lasten. Dit bedrag wordt volledig "afbetaald" door de aanvullende bijdragen van de gemeenten en OV-bureau in de exploitatie en het resultaat van het boekjaar 2019. In de balans is de bestemmingsreserve € 0. In onderstaand verloopoverzicht wordt de toevoeging en onttrekking inzichtelijk gemaakt. Daarnaast vindt er een storting voor een bedrag van € 477.632 plaats in de algemene reserve naar aanleiding van het tekort in 2018 en de ontvangen bijdragen hiervoor in 2019.

Algemene reserve	
Saldo 1-1-2019	€ -477.632
Toevoeging	€ 477.632
Onttrekking	€ -
dotatie saldo	€ 5.057
<b>Saldo 31-12-2019</b>	<b>€ 5.057</b>





Bestemmingsreserve		
Saldo 1-1-2019	€	-
Toevoeging	€	50.000
Onttrekking	€	-50.000
<b>Saldo 31-12-2019</b>	<b>€</b>	<b>-</b>

#### Vlottende passiva

Onder de vlottende passiva worden de kortlopende schulden en de vooruit ontvangen bedragen dan wel de nog te betalen bedragen verantwoord. Voor Publiek Vervoer gaat het hierbij om de verhouding met de deelnemende gemeenten en het OV-bureau.

Omschrijving	31-12-2018	Toevoeging	Onttrekking	31-12-2019
Schatkistbankieren	0	114	0	<b>114</b>
Crediteuren	483	1.983	2.321	<b>145</b>
Voorschotten	141	34	141	<b>34</b>
Overlopende passiva	163	40	163	<b>40</b>
<b>Totaal</b>	<b>787</b>	<b>2.171</b>	<b>2.625</b>	<b>332</b>

#### Langlopende financiële verplichtingen en rechten

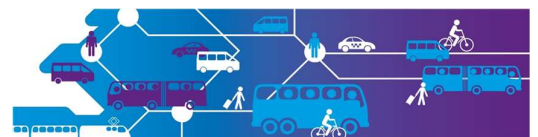
Publiek Vervoer heeft geen borg- en/of garantstellingen.

#### Niet uit de balans blijvende verplichtingen en rechten

Publiek Vervoer heeft geen niet uit de balans blijvende verplichtingen en/of contracten.



## Bijlagen



## BIJLAGE 1:

### Verantwoording specifieke uitkeringen

De gemeenschappelijke Regeling heeft geen specifieke uitkeringen zoals bedoeld in de Single Information Single Audit. Dit is getoetst op de website

<https://teverantwoordenregelingen.rijksoverheid.nl/> d.d. 25-2-2020



## BIJLAGE 2

### Overzicht gerealiseerde baten en lasten per taakveld

Taakveld	Baten	Lasten	Saldo
0.1 Bestuur			€ -
0.2 Burgerzaken			€ -
0.3 Beheer overige gebouwen en gronden			€ -
0.4 Overhead	€ 1.340.687	€ 857.998	€ 482.689
0.5 Treasury			€ -
0.61 OZB woningen			€ -
0.62 OZB niet-woningen			€ -
0.63 Parkeerbelasting			€ -
0.64 Belastingen overig			€ -
0.7 Algemene uitkering en overige uitkeringen gemeentefonds			€ -
0.8 Overige baten en lasten			€ -
0.9 Vennootschapsbelasting			€ -
0.10 Mutaties reserves	€ 50.000	€ 527.632	€ -477.632
0.11 Resultaat van de rekening van baten en lasten		€ 5.057	€ -5.057
<b>0.0 Bestuur en ondersteuning</b>	<b>€ 1.390.687</b>	<b>€ 1.390.687</b>	<b>€ -</b>
1.1 Crisisbeheersing en brandweer			€ -
1.2 Openbare orde en veiligheid			€ -
<b>1.0 Veiligheid</b>	<b>€ -</b>	<b>€ -</b>	<b>€ -</b>
2.1 Verkeer en vervoer			€ -
2.2 Parkeren			€ -
2.3 Recreatieve havens			€ -
2.4 Economische havens en waterwegen			€ -
2.5 Openbaar vervoer			€ -
<b>2.0 Verkeer, vervoer en waterstaat</b>	<b>€ -</b>	<b>€ -</b>	<b>€ -</b>
3.1 Economische ontwikkeling			€ -
3.2 Fysieke bedrijfsinfrastructuur			€ -
3.3 Bedrijvenloket en bedrijfsregelingen			€ -
3.4 Economische promotie			€ -
<b>3.0 Economie</b>	<b>€ -</b>	<b>€ -</b>	<b>€ -</b>
4.1 Openbaar basisonderwijs			€ -
4.2 Onderwijshuisvesting			€ -
4.3 Onderwijsbeleid en leerlingzaken			€ -
<b>4.0 Onderwijs</b>	<b>€ -</b>	<b>€ -</b>	<b>€ -</b>
5.1 Sportbeleid en activering			€ -
5.2 Sportaccomodaties			€ -
5.3 Cultuurpresentatie, cultuurproductie en cultuurparticipatie			€ -
5.4 Musea			€ -
5.5 Cultureel erfgoed			€ -
5.6 Media			€ -
5.7 Openbaar groen en (openlucht) recreatie			€ -
<b>5.0 Sport, cultuur en recreatie</b>	<b>€ -</b>	<b>€ -</b>	<b>€ -</b>
6.1 Samenkracht en burgerparticipatie			€ -
6.2 Wijkteams			€ -
6.3 Inkomensregelingen			€ -
6.4 Begeleide participatie			€ -
6.5 Arbeidsparticipatie			€ -
6.6 Maatwerkvoorzieningen (WMO)			€ -
6.71 Maatwerkdienstverlening 18+			€ -
6.72 Maatwerkdienstverlening 18-			€ -
6.81 Geëscaleerde zorg 18+			€ -
6.82 Geëscaleerde zorg 18-			€ -
<b>6.0 Sociaal Domein</b>	<b>€ -</b>	<b>€ -</b>	<b>€ -</b>
7.1 Volksgezondheid			€ -
7.2 Riolering			€ -
7.3 Afval			€ -
7.4 Milieubeheer			€ -
7.5 Begraafplaatsen en crematoria			€ -
<b>7.0 Volksgezondheid en milieu</b>	<b>€ -</b>	<b>€ -</b>	<b>€ -</b>
8.1 Ruimtelijke ordening			€ -
8.2 Grondexploitatie (niet-bedrijventerreinen)			€ -
8.3 Wonen en bouwen			€ -
<b>8.0 Volkshuisvesting, ruimtelijke ordening en stedelijke vernieuwing</b>	<b>€ -</b>	<b>€ -</b>	<b>€ -</b>
<b>TOTAAL</b>	<b>€ 1.390.687</b>	<b>€ 1.390.687</b>	<b>€ -</b>



## BIJLAGE 3:

### Beleidsindicatoren

Taakveld	Indicator	Eenheid	Waarde	Bron	Periode	Beschrijving
0. Bestuur en ondersteuning	Externe inhuur	Kosten als % van totale loonsom + totale kosten inhuur externen	59%	Jaarstukken 2019	2019	Peildatum 31-12-2019
0. Bestuur en ondersteuning	Overhead	% van totale lasten	100%	Jaarstukken 2019	2019	Peildatum 31-12-2019

De beleidsindicatoren geven een mogelijkheid tot vergelijking tussen gemeenten en/of gemeenschappelijke regelingen. De overige beleidsindicatoren zijn niet van toepassing op de gemeenschappelijke regeling Publiek Vervoer.



## BIJLAGE 4

### Wet Normering Topinkomens (WNT)

#### WNT-verantwoording 2019 Publiek Vervoer Groningen Drenthe

De WNT is van toepassing op Publiek Vervoer Groningen Drenthe.

#### Bezoldiging topfunctionarissen

##### 1a. Leidinggevende topfunctionarissen met dienstbetrekking en leidinggevende topfunctionarissen

Gegevens 2019	
bedragen x € 1	Jan Bos
<b>Functiegegevens<sup>5</sup></b>	Algemeen directeur
Aanvang <sup>6</sup> en einde functievervulling in 2019	[01/01] - [31/12]
Omvang dienstverband (als deeltijdfactor in fte) <sup>7</sup>	[1,0]
Dienstbetrekking <sup>8</sup>	[ja]
<b>Bezoldiging<sup>9</sup></b>	
Beloning plus belastbare onkostenvergoedingen	[103.082]
Beloningen betaalbaar op termijn	[18.034]
<i>Subtotaal</i>	<i>[121.116]</i>
Individueel toepasselijke bezoldigingsmaximum <sup>10</sup>	[194.000]
-/- Onverschuldigd betaald en nog niet terugontvangen bedrag <sup>11</sup>	N.v.t.
<b>Bezoldiging</b>	[121.116]
Reden waarom de overschrijding al dan niet is toegestaan <sup>12</sup>	N.v.t.
Toelichting op de vordering wegens onverschuldigde betaling <sup>13</sup>	N.v.t.

Zie voor de vergelijkende cijfers tabel 1b



<b>Gegevens 2018</b>	
<b>bedragen x € 1</b>	<b>Jan Bos</b>
<b>Functiegegevens</b>	Algemeen Directeur
Kalenderjaar	2018
Periode functievervulling in het kalenderjaar (aanvang – einde)	01/03 – 31/12
Aantal kalendermaanden functievervulling in het kalenderjaar	10 maanden
<b>Individueel toepasselijke bezoldigingsmaximum</b>	
Maximum uurtarief in het kalenderjaar	182
Maxima op basis van de normbedragen per maand	228.200
<i>Individueel toepasselijke maximum gehele periode kalendermaand 1 t/m 12</i>	228.200
<b>Individueel toepasselijke bezoldigingsmaximum</b>	
Werkelijk uurtarief lager dan het (gemiddeld) maximum uurtarief?	Ja
<b>Bezoldiging in de betreffende periode</b>	105075
Totale bezoldiging gehele periode kalendermaand 1 t/m 12	105075
<b>-/- Onverschuldigd betaald en nog niet terugontvangen bedrag</b>	n.v.t.
<b>Totale bezoldiging</b>	105.075
Reden waarom de overschrijding al dan niet is toegestaan	n.v.t.
<b>Toelichting op de vordering wegens onverschuldigde betaling</b>	<b>n.v.t.</b>

#### 1. Topfunctionarissen met een bezoldiging van € 1.700 of minder

<b>Bestuur 31 dec 2019</b>	
Wethouder gemeente Groningen	J. Jongman
Wethouder gemeente Westerkwartier	B. Nederveen
Wethouder gemeente het Hogeland	M. de Visser
Wethouder gemeente Stadskanaal	G. Brongers-Roffel
Wethouder gemeente Noordenveld	K. Ipema
Wethouder gemeente Meppel	H. ten Hulscher
Wethouder gemeente Emmen	G. Rink
Wethouder gemeente Emmen	R. Wanders
OV-bureau Groningen Drenthe	W. Mol

Publiek Vervoer Groningen Drenthe verstrekt geen vergoedingen aan haar bestuurders.

#### Overige rapportageverplichtingen op grond van de WNT

Naast de hierboven vermelde topfunctionarissen zijn er geen overige functionarissen met een dienstbetrekking die in 2019 een bezoldiging boven het individueel toepasselijk drempelbedrag hebben ontvangen

