

Bestuursdienst
Telefoon (050) 367 89 44/Klaassen
Onderwerp Concept-perspectief Binnenstad-Oost



Bezoekadres
Waagstraat 1

Postadres
Postbus 20001
9700 PB Groningen

De leden van de raad van de gemeente
Groningen
te
GRONINGEN

In uw antwoord
graag datum en
kenmerk vermelden

Wij zijn met het
openbaar vervoer
bereikbaar,
buslijnen
1, 2, 3, 5, 6, 11, 13, 16

Informatie over
vertrektijden krijgt u
via telefoon 0900-92 92

Datum **20 OKT 2011**

Bijlage(n) 1

Ons kenmerk RO11.2758986

Uw brief van

Uw kenmerk

Geachte heer, mevrouw,

Hierbij informeren wij u over het concept-perspectief Binnenstad-Oost.

In de nota Binnenstad.nu (vastgesteld door de raad in maart 2009) is aangekondigd een visie te ontwikkelen op het gebied Binnenstad-Oost (grofweg tussen Bloemstraat-Diepenring-Oosterhaven-UMCG). Vervolgens is er in het kader van de wijkperspectieven voor het NLA een wijkanalyse uitgevoerd. Binnenstad-Oost is uiteindelijk niet in het NLA 2.0 terecht gekomen. Toch hebben wij er in het najaar van 2010 voor gekozen om de visie op Binnenstad-Oost verder op te pakken.

Als vorm is voor een perspectief gekozen. Een perspectief dat kort en krachtig is. Het perspectief, dat kan dienen als eindbeeld en als toetsingskader, vormt daarmee de verbinding tussen de analyse en projectideeën. Eventuele maatregelen in de toekomst, die we nu nog niet kunnen overzien, moeten bijdragen aan dat eindbeeld. Het is overigens geen wijkperspectief zoals in het NLA.

In het perspectief wordt geschetst hoe Binnenstad-Oost er in 2020 uitziet. Daarbij wordt aandacht besteedt aan de consequenties van grote ontwikkelingen in het gebied, zoals de komst van de tram, de Damsterdiepgarage, de aanpassing van de Diepenring, de uitbreiding van het UMCG en de ontwikkeling van het Ebbingekwartier. Ook is een lijst met projectideeën toegevoegd die de komende maanden verder zullen worden onderzocht op haalbaarheid. Daarbij wordt nadrukkelijk rekening gehouden met de beperkte financiële mogelijkheden en vandaar dat waar mogelijk afstemming is gezocht met andere gemeentelijke programma's.

Het concept-perspectief is mede tot stand gekomen dankzij inbreng vanuit bewoners, ondernemers en gebruikers van het gebied. In het voortraject is gesproken met de gebruikersgroep Binnenstad-Oost (2MO, waarin o.a. de bewonersgroep BOBO, de ondernemers en het Werkmancollege vertegenwoordigd zijn) en met Nijestee.

In het kort kiezen we in het concept-perspectief voor de volgende lijn:

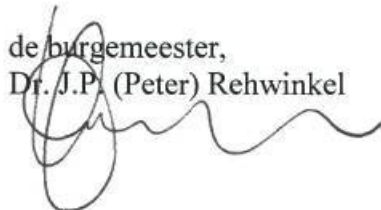
1. Binnenstad-Oost is functioneel onderdeel van de Binnenstad;
2. De tram past in Binnenstad-Oost;
3. Voor bezoekers van de Damsterdiepgarage loopt de route via de Nieuweweg of de Steentilstraat;
4. De wandelroute van het Sontweggebied naar de binnenstad loopt via de Oosterkade;
5. De woonbuurten in Binnenstad-Oost behouden hun eigen karakter;
6. We zetten in op versterking van groen in de woonbuurten;
7. Ruimte voor terrassen aan het water op de hoek van de Oosterkade en de Steentilbrug;
8. Duidelijke en veilige fietsverbindingen, zowel van/naar de binnenstad als over de Oostersingel;
9. Veilige en leefbare woonbuurten met weinig (drugs)overlast en extra parkeerdruk opgevangen in garages in de buurt;
10. Versterking van de bijzondere functies zoals de Schouwburg en het Werkmancollege.

Het concept-perspectief hebben wij onlangs vrijgegeven voor inspraak. Nadat de reacties verwerkt zijn, zullen wij het perspectief naar verwachting begin 2012 aan uw raad aanbieden. Tegen die tijd verwachten wij ook meer duidelijkheid te geven over de haalbaarheid van diverse ideeën. De lijst met projectideeën is nu nog indicatief.

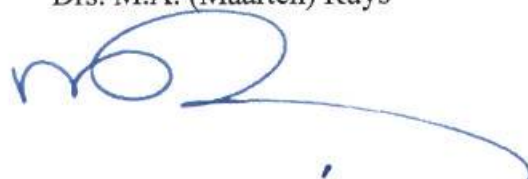
Het concept-perspectief Binnenstad-Oost is ter informatie bijgevoegd. Wij verwachten u hierbij voorlopig voldoende te hebben geïnformeerd.

Hoogachtend,
burgemeester en wethouders van Groningen,

de burgemeester,
Dr. J.P. (Peter) Rehwinkel



de secretaris,
Drs. M.A. (Maarten) Ruys





Aanleidingen voor dit perspectief

- 2009 analyse gedaan binnen BO: sterke en zwakke punten, kansen en bedreigingen.
- Opmerkingen bewoners en ondernemers, scholen.
- Veel nieuwe grote ontwikkelingen rondom BO.
- Gemeenteraad heeft opdracht gegeven voor visie bij de bespreking van visie Binnenstad.nu
- Aanleidingen uit analyse en ontwikkelingen vragen om perspectief.
- Mogelijkheden onderzoeken voor aansluiting op verschillende projecten in en rond BO

- Leeswijzer

Voor u ligt het perspectief Binnenstad-Oost 2020. In dit perspectief schetsen we in woord en beeld hoe Binnenstad-Oost er in 2020 uit ziet. Het is een perspectief, dat wil zeggen dat we een eindbeeld schetsen en dat eventuele maatregelen in de tussenperiode moeten bijdragen aan dat eindbeeld. Het perspectief dient daarnaast ook als toetsingskader voor nieuwe initiatieven.

Het eerste deel van het perspectief bestaat uit een vogelvluchtanalyse van de huidige kwaliteiten van Binnenstad-Oost. Ook brengen we de ontwikkelingen in kaart die op het gebied afkomen. We hebben het gebied daartoe in een aantal deelgebieden met een geheel eigen karakter verdeeld. Per deelgebied en per onderwerp schetsen we een aantal sterke en zwakke punten, kansen en bedreigingen. Hiervoor is ook nadrukkelijk gebruik gemaakt van input van bewoners, ondernemers en gebruikers van het gebied. Uiteindelijk heeft dit geleid tot een groot aantal ideeën, van groot tot klein en van groen tot rijp. Deze ideeën hebben we vervolgens verwerkt in een perspectief. Tot slot hebben we een eerste indicatie gegeven van de wenselijkheid en haalbaarheid van de diverse ideeën.



Hoofdstukken

1. Perspectief 2020

- een schets van een eindbeeld. Eventuele maatregelen in de tussenperiode moeten bijdragen aan dat eindbeeld. Het perspectief dient daarnaast ook als toetsingskader voor nieuwe (particuliere) initiatieven in de toekomst.

2. BO in vogelvlucht

- leefijdsopbouw
- huishoudensamenstelling
- functies/werkgelegenheid
- eigendommen woningen
- karakter
- bevolking

3. Ontwikkelingen

- Ciboga/ Ebbingekwartier
- Scholen
- Uitbreiding UMCG Noordzijde
- Forum/Oostwand Grote Markt
- Damsterdiep
- tramtrace (lijn 1 en 2)
- Herinrichting Diepenring
- Sontweggebied/Eemskanaalzone
- Vrydemalaan en A.Deusinglaan

4. Structuren

- Bloemstraat/WA Scholtenstraat
- Diepenring
- Nieuwe St Jansstraat
- Nieuweweg
- Damsterdiep
- Agricolastraat/Tuinstraat
- Hanzeplein/Zielstraweg
- Oosterkade/Voor het voormalige klein poortje
- Oostersingel/Bloemsingel

5. Deelgebieden

- Noorddriehoek (Bloemstraat/ WA Scholtenstraat)
- Bleekveld (Voormalige Stroopfabriek)
- Schouwburgomgeving
- Agricolastraat eo
- Schuitenschuiverskwartier
- Het Eiland
- Zielstraweg eo

6. Verbindingen en parkeren

- algemeen
- parkeren
- busroutes
- P. Campersingel
- Oostersingel
- Werkmwncollege
- Oosterkade

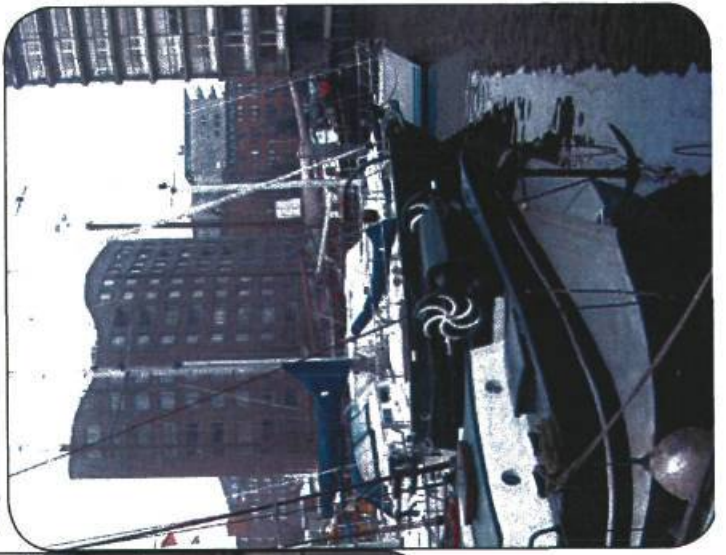
7. Gebruiksmix

- Wonen BO
- Vrijtijdsbesteding
- Overlast
- Scholen en passanten
- Ondernemen Noorddriehoek
- Ondernemen Oostersingel
- Ondernemen Turfsingel/Schuitendiep tussen Schouwburg en Damsterdiep
- Ondernemen Nieuwe St. Jansstraat
- Ondernemen Schuitenschuiverskwartier incl Damsterdieplein
- Ondernemen Oosterhaven

8. Hoe verder?

- Conclusie Visie BO: hoe verder met BO
- Verbinding BO met noordelijk staatsdeel maken
- Herinrichting Bloemstraat
- Herinrichting WA scholtenstraat als tramstraat
- Uitstraling en inrichtingsniveau Bleekveld
- Verbeteren schoolfietsroutes
- Omgeving Agricolastraat
- Versterken Mussengang
- Nieuwe St.Jansstraat
- Aantrekkelijkheid gangen vergroten
- Herinrichting en stimuleren Nieuweweg
- Damsterdieplein prominentere positie in BO
- Herinrichting Oostersingel
- Zielstraweg eo
- Herinrichting Eiland/Oosterkade
- Uitvoering visie Diepenring
- Sociaal/woonklimaat
- Voorzieningen/buurfunctie centraal
- Aanpak Overlast

9. Overzicht en prioriteiten



Perspectief Binnenstad-Oost 2020

Inleiding

In het perspectief schetsen we (in woord en beeld) hoe Binnenstad-Oost er in 2020 uit ziet. Het is een perspectief, dat wil zeggen dat we een eindbeeld schetsen en dat eventuele maatregelen in de tussenperiode moeten bijdragen aan dat eindbeeld. Dat kunnen ook andere dan onderstaande maatregelen zijn. Het perspectief dient daarnaast ook als toetsingskader voor nieuwe (particuliere) initiatieven in de toekomst.

De plannen en ideeën die tot nu toe naar voren zijn gekomen hebben we weergegeven in een tabel. Ook hier geldt dat er in de loop van de tijd projecten bij kunnen komen en andere kunnen afvallen.

Binnenstad-Oost is Binnenstad

Binnenstad Oost is in 2020 een onlosmakelijk onderdeel van de binnenstad. Door de herinrichting van de Diepenring, de komst van de tram, de opening van de Damsterdiepgarage en de ontwikkeling van het Ebbingekwartier is de grens van de binnenstad verder opgeschoven. Binnenstad-Oost is daardoor meer dan een ingeklemd stukje stad tussen de Diepenring en het UMCG. Je kunt er winkelen, werken, maar ook rustig wonen.

De tram past in Binnenstad Oost

De tramroute over de Oostersingel is goed ingepast in de bestaande stedelijke structuur. De Oostersingel is weer een echte singel geworden met veel groen. Ook de fietser kan veilig en snel over de Oostersingel, zowel in de lengterichting als in de dwarsrichting van en naar de binnenstad. Van de Damsterdiepgarage en de Oosterkade zijn veilige en levendige looproutes gerealiseerd richting Grote Markt en Herestraat, die de tram veilig kruisen.

Damsterdiep en omgeving Nieuweweg

Door de komst van de garage Damsterdiep is de Nieuweweg opgebloeid. De nieuwe rode steentjes maken van de straat een plezierige looproute richting het Forum en de Grote Markt. Aan de Nieuweweg zitten vooral (hobby)speciaalzaken. Als je in de Herestraat moet zijn loop je door de opgeleunde Steentilstraat (Camabystreet). In de Damsterdiepgarage wordt al naar deze richtingen verwezen zodat je direct bij de goede uitgang komt.

Het Damsterplein is een functioneel plein met kantoren en bureautjes:

werken rond een gezellig plein met hier en daar een speciaalzaak en enkele horecagelegenheden. Het is een levendig plein waar, vooral op initiatief van bewoners en ondernemers, regelmatig (kleinschalige) bijzondere evenementen plaatsvinden. Denk bijvoorbeeld aan bijzondere markten, braderieën, kunst- en cultuur.

De investering in de bereikbaarheid heeft z'n vruchten afgeworpen. Het gebied rond het Damsterplein is aantrekkelijk geworden voor marktpartijen en heeft geleid tot nieuwe initiatieven en herontwikkeling van bestaande locaties.

Oosterkade als promenade Sontweg-Binnenstad

De Oosterkade is een aantrekkelijke wandelroute. De kade is heringericht en de activiteit in de haven trekt veel bekijks. De bezoekers, die parkeren op het Sontplein of bij de IKEA, gebruiken de Oosterkade als looproute naar de binnenstad. Sfeervol lopen langs het water met bootjes die aan- en afmeren in de Oosterhaven. Op de hoek van de Oosterkade en de Diepenring is een heerlijk terras aan het water. De Oosterhaven als geheel is een aantrekkelijke haven voor recreatie- en chartervaart.

Buurten met een eigen karakter

De verschillende buurten in Binnenstad-Oost hebben hun eigen karakter behouden en zelfs versterkt. Langs de Oosterkade en het Damsterdiep zijn gezellige nieuwe horecagelegenheden gevestigd. In het Schuitenschuiverskwartier is de geschiedenis beleefbaar gemaakt door het plaatsen van bordjes en verwijzingen naar de unieke gangen. Het straatbeeld is rustiger en dankzij de gevultuintjes ook groener geworden. Veel bewoners en bezoekers parkeren hun auto's in grote garages in de buurt. Er is meer ruimte voor de fiets en de voetganger.

Buurten onderling verbonden met groen

De binnenterreinen in Binnenstad-Oost, waar nu soms nog het steen overheerst, zijn prachtige groene binnengebieden geworden. Onderling zijn ze via het groen verbonden, een rondje door de buurt is een aangename wandeling. De binnenterreinen zijn openbaar, zodat iedereen er kan komen.

Terrassen aan het water

Op de hoek van de Oosterkade en nabij de Steentilbrug kunnen bewoners en bezoekers genieten op aantrekkelijke terrassen aan het water van de activiteiten in de Diepenring en de Oosterhaven. Water trekt altijd.

De fiets

De verkeersveiligheid voor fietsers van en naar Binnenstad en bij de scholen is goed dankzij duidelijke routes en de nieuwe inrichting van de W.A. Scholtenstraat, Bloemstraat en Nieuweweg. Met de scholen voor voortgezet onderwijs in het gebied zijn duidelijke afspraken gemaakt over het stallen van fietsen in het openbaar gebied. Er ligt een nieuwe fietsroute van het Oosterparkterrein door het UMCG, met een brug over de Diepenring, richting het Martinikerkhof en het Forum.

Een veilige en leefbare woonomgeving

Druggebruikers geven weinig overlast voor de omgeving. Er is voldoende parkeerruimte in de parkeergarages van het UMCG en in de Damsterdiepgarage en Binnenstad-Oost is goed toegankelijk voor gehandicapten.

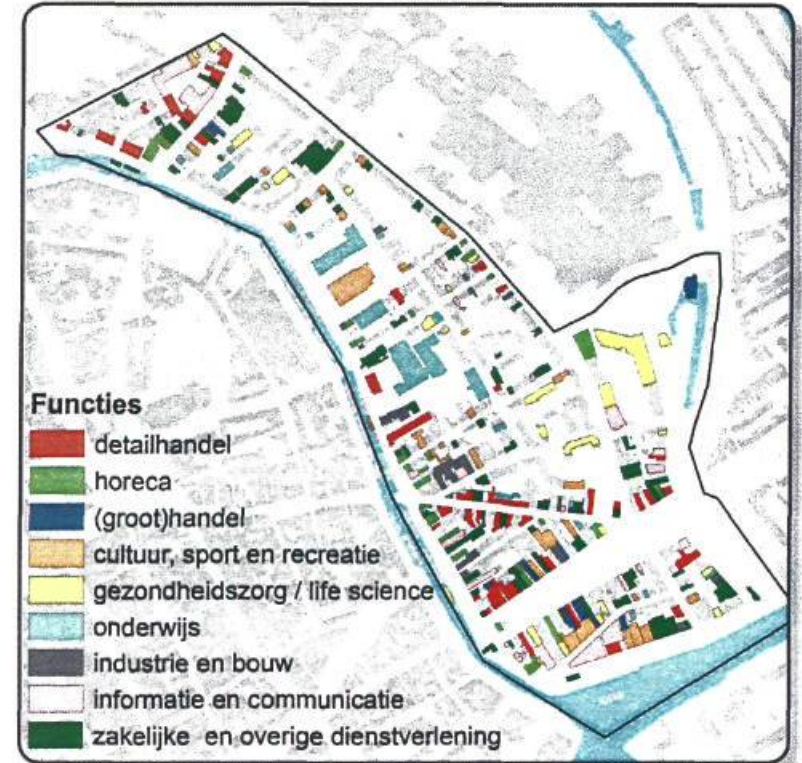
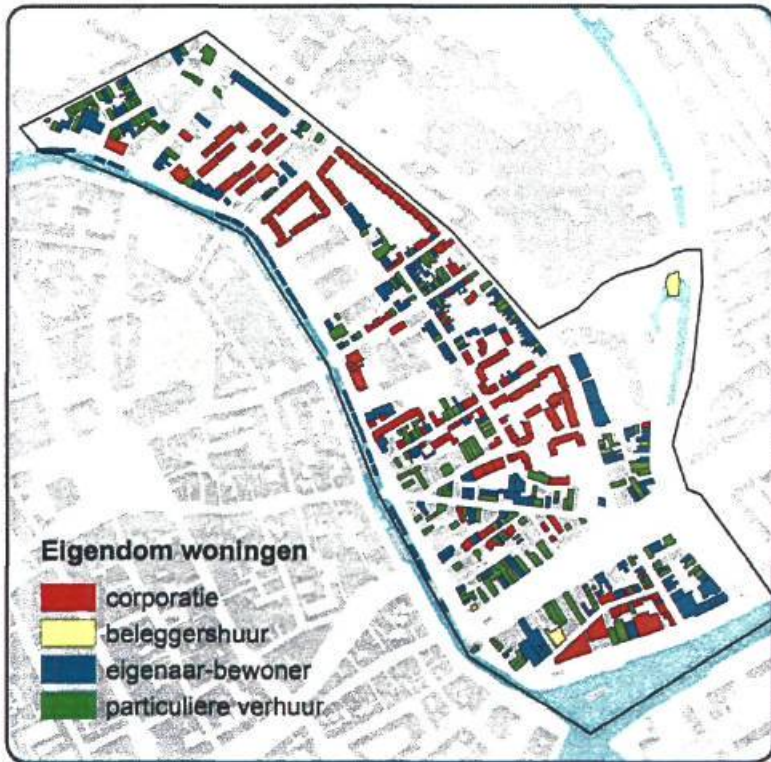
Bijzondere functies

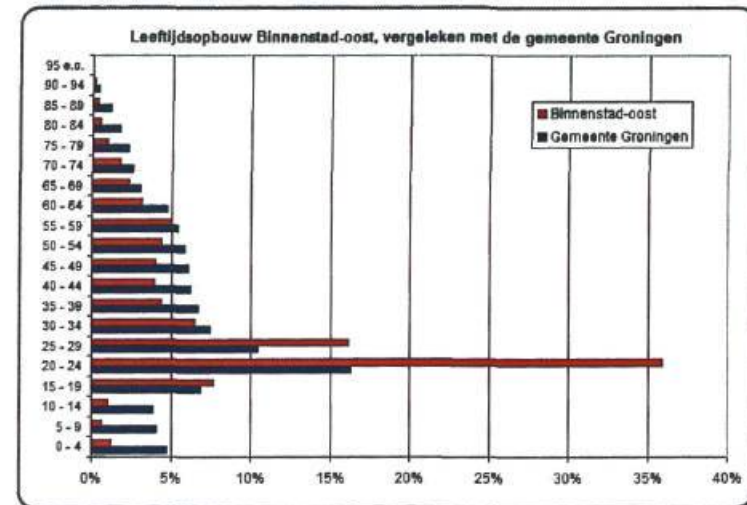
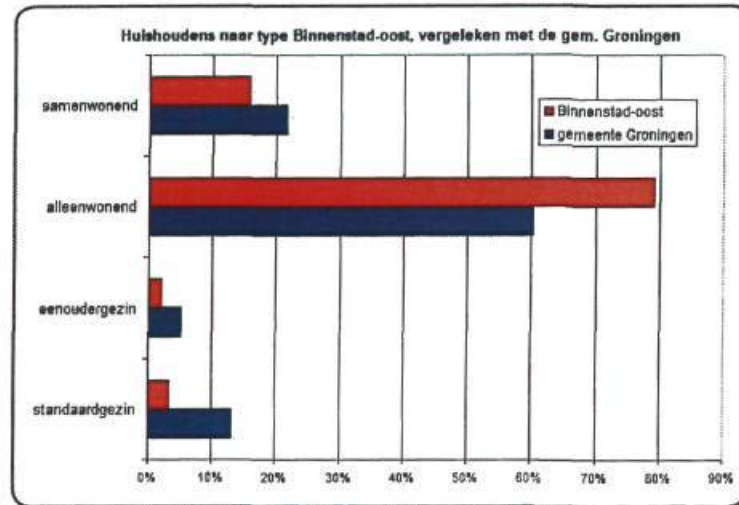
De bijzondere functies die in Binnenstad-Oost aanwezig zijn, hebben hun positie versterkt. De Schouwburgomgeving is aangepakt. Het Werkmancollege in de Nieuwe Sint Janstraat is verder doorgegroeid en het terrein aan de achterkant van de Mussengang is herontwikkeld.

Binnenstad- Oost in vogelvlucht

Karakter

- Sinds ca 1600 rand van Historische stad
- Weerspiegeling van compacte stad, mix aan functies
- Meest 'binnenstedelijke' wijk
- Besloten deel binnenstad, geborgen
- Ingeklemd tussen binnenstad en UMCG
- Veel oost-west verbindingen, UMCG als blokkade/rand
- Wisselende kwaliteit en onderhoud van architectuur en openbare ruimte
- Grote diversiteit in bouwstijlen en woonferen
- Aantal grote stedelijke functies
- Gemengd, levendig woon/werkgebied





Bevolking

- Ca 2700 bewoners,
- 1100 zelfstandige woningen, 57% in bezit corporaties
- 100 particuliere kamerverhuurpanden, 250 kamers corporaties
- Jonge singles grootste groep, daarna middelbare singles
- Veel alleenstaande bewoners, grote anonimiteit
- Veelal hoog opgeleid, benedenmodaal tot modaal inkomen
- Verhuismobiliteit bovengemiddeld
- Imago iets onder gemiddelde
- Werkloosheid iets bovengemiddeld
- Veel ZZP-ers en kleine bedrijven, schaalverkleining
- Overdag veel scholieren



Visie Binnenstad-Oost: ontwikkelingen



Ciboga / Ebbingekwartier

- Ontwikkeling 14 ha binnenstedelijk programma, wonen en werken
- Gebied is schakel tussen de binnenstad, Korrewegwijk en Oosterhamrikkanaalzone.
- Gebied wordt autovrij en een bronpunt voor de binnenstad.
- Krijgt ook voorzieningen voor het noorddeel van de oude stad.
- Groot deel wordt gebouwd op parkeergarage (1100 parkeerplaatsen voor bezoekers en bewoners).
- Entree's van de garage komen aan Boterdiep en Bloemsingel.
- Deel is reeds voltooid (noorddeel en garage), deel is in ontwikkeling (midden) en deel krijgt tijdelijke invullingen zoals Open Lab (platform voor creatieve ontwikkeling), studentenhuysvesting en een stadsstrand.



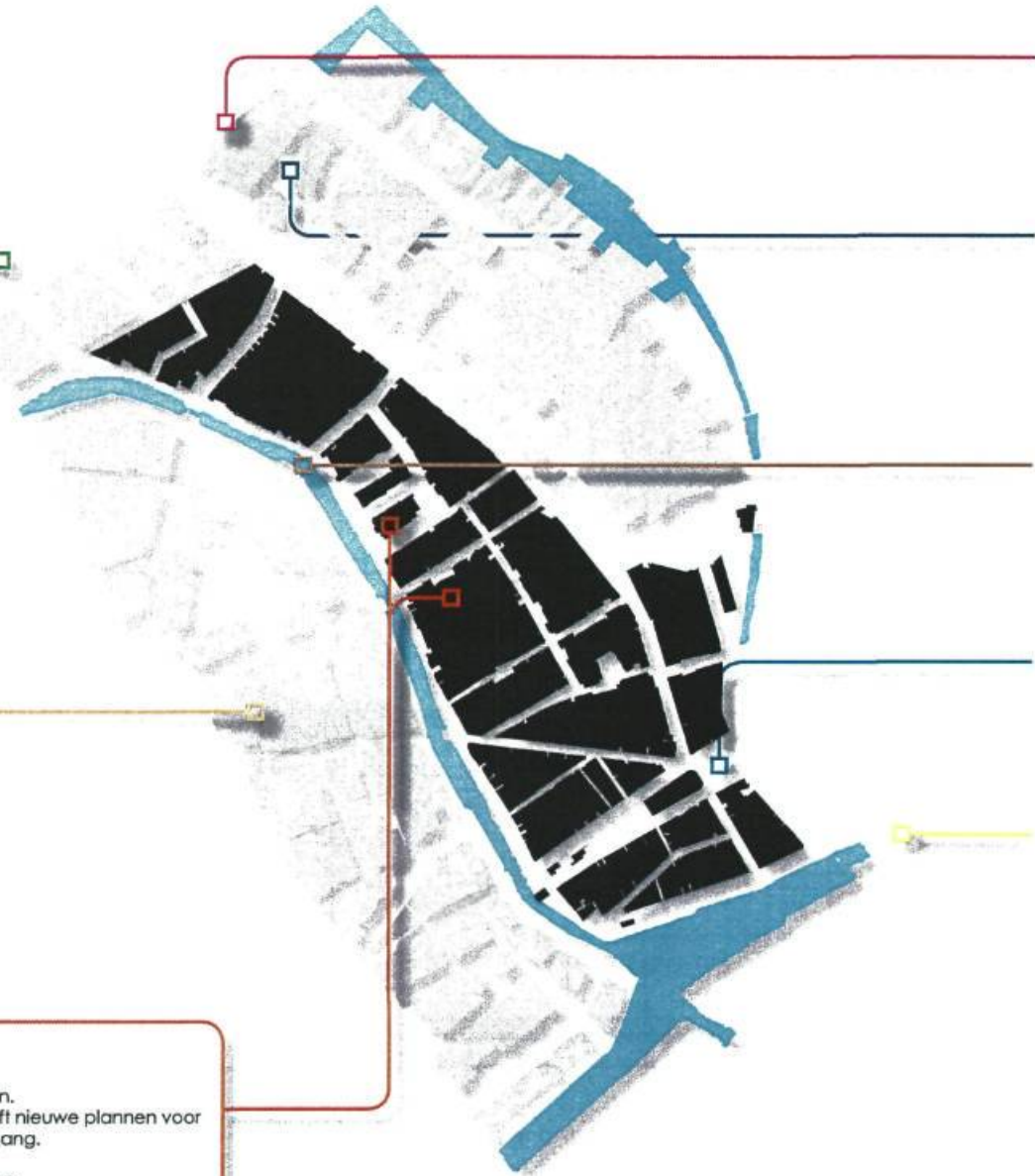
Forum/oostwand Grote Markt

- Oostwand Grote Markt wordt vernieuwd en de nieuwe rooilijn ligt 15 meter richting Grote Markt.
- Grootschalige plannen met een nieuw plein erachter met publiekstrekker Forum.
- Programma is in ontwikkeling
- Ondergrondse parkeergarage(400pp) en fietsstalling(1000pp).
- Toegang tot de garage is aan Schoolstraat via de Sint Jansstraat.
- Fietsstalling is te bereiken vanaf de Sint Jansstraat.



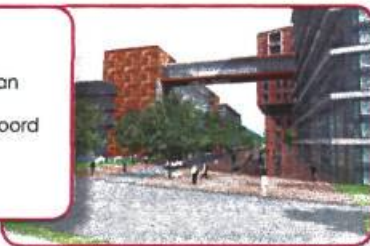
Scholen en fusie

- Twee middelbare scholen en een basisschool.
- Praedinius groeit naar 1000 leerlingen met veel buitenleerlingen.
- Werkman (fusie met Rölling) groeit naar 1500 leerlingen en heeft nieuwe plannen voor binnenterrein, met ontsluiting voor fietsverkeer en leerlingeningang.
- Ingang St.Jansstraat vooral formele ingang.
- Voor Basisschool Borgmanschool wordt verplaatsing overwogen.



Uitbreiding UMCG

- Noordzijde UMCG grote uitbreiding met 140.000 m2 bvo extra.
- Antonius Deusinglaan wordt opgeheven, nieuwe route via Vrydemalaan verder naar het noorden.
- Aan Bloemsingel nieuwe tramhalte met een entreeplein voor UMCG-noord richting binnenstad.
- Nieuwe entree parkeergarage aan de Vrydemalaan voor UMCG personeel.



Vrydemalaan (plein/knip) en A. Deusinglaan

- De Vrydemalaan wordt gerealiseerd als alternatief voor de Adlaan.
- De Vrydemalaan vervult functie in de bereikbaarheid van noordzijde UMCG en de parkeeraccommodaties die daaraan liggen of gepland zijn.
- Wijziging tramroute heeft tot gevolg dat Vrydemalaan wel een brede groene middenberm krijgt echter zonder tram.
- Ter hoogte van tramhalte aan de Bloemsingel is 'knip' voorgesteld, waarbij het autoverkeer niet door mag rijden.
- Vrydemalaan heeft voor autoverkeer alleen parkeerfunctie, busverkeer en vrachtauto's die in het gebied een bestemming hebben en hulpverleningsdiensten kunnen haltesituatie wel passeren.



Herinrichting Diepenring (visie 2010)

- Kwaliteitsverbetering noord en oostzijde singel rondom het centrum.
- Uitstraling op Binnenstad vergroten.
- Versterken aanwezige kwaliteiten door samenhang in architectuur en openbare inrichting.
- Versterken relatie met water en meer verblijfsmogelijkheden.
- Meer aandacht en kwaliteit voor wonen op het water.
- Eén rijbaan met een fietsstrook en meer ruimte langs de kade en op de trottoirs.
- Bijna 400 parkeerplaatsen op de kade komen te vervallen.



Damsterdiep

- Bronpunt Damsterdiep (evenals Westerhaven en Ciboga) voorzien de binnenstad van parkeervoorzieningen en aanvullend programma.
- Nieuw plein met ruimtebegrenzend kantoorgebouw en ondergrondse parkeergarage (550 pp). Autoentree aan de oostzijde, voetgangersuitgang op hoek met de Nieuwe weg en een uitgang nabij de Steenfilbrug.
- Naast verblijfsplein een belangrijk verkeersplein.



Tramtracés (lijn 1 en 2)

- Eind 2010 besluit voor aanleg 2 tramlijnen naar Zernike en naar Kardingje.
- Tramlijn 1 gaat van het station over de grote markt via de WA Scholtenstraat en het Oosterhamiktracé naar Kardingje.
- Tramlijn 2 gaat via Kattendiep, Damsterdiep, Oostersingel en het Boterdiep naar Zernike.
- Op Bloemsingel verknopen beide lijnen zich bij nieuwe halte aan noordwestkant van UMCG.
- Gevolgen voor BO met name voor inrichting Oostersingel, Damsterdiep en Steenfilbrug.
- Uitvoering is in de periode 2013-2015 gepland.



Sontweggebied/Eemskanaalzone

- Eemskanaalzone langzamerhand omvorming naar stedelijke woonmilieus.
- Gebied rondom Sontplein verdere invulling met grootschalige detailhandel en leisure.
- Aantrekkelijke verbindingen met de binnenstad.
- Nieuwe impulsen aan verbindingen via Nieuwe Weg /Damsterdiep/ Oosterhaven.



Visie Binnenstad-Oost: structuren



Bloemstraat/ WA Scholtensstraat.

Als stedenbouwkundige structuur is WA.Scholtensstraat heel belangrijk geworden bij aanleg begin 20-eeuw, maar Bloemstraat is een veel oudere structuur.

WA.Scholtensstraat is ruimtelijk en architectonisch hoogwaardig, maar wordt overheerst door de doorstroom van verkeer. Bloemstraat is nu een secundaire route.

- Met opheffen van de A.Deusinglaan zal karakter van deze structuren sterk veranderen.
- WA.Scholtensstraat zal met komst van tram een drukke weg blijven, met meer OV en minder autoverkeer.
- Bloemstraat krijgt minder autoverkeer; zal vooral bestemmingsstraat en langzaamverkeer-straat worden. Met de ontwikkeling van Ciboga zal dat nog versterkt worden.
- Komst tramhalte op de Bloemsingel kans om meer voetgangers het gebied in te trekken richting de Binnenstad.



Diepening

Historische gracht rond de stad, in de 17-eeuw bij de stad getrokken.

Mooie ruimte en rijk aan monumenten. Functie als centrumring voor autoverkeer overheerst verblijfskwaliteit, Visie Diepening moet daar verandering in brengen.

Diepening moet visitekaartje worden van binnenstad en BO.

Momenteel slechte inrichting.

Aanzien woonboten erg wisselend en veelal ondermaats.

- Uitvoering visie beoogt meer ruimte om te genieten van het water, bevorderen recreatief gebruik en terrassen voor horeca. Uitvoering nog onzeker.
- Tram zal groot beslag gaan leggen op Steentilbrug, waardoor deze waarschijnlijk zal gaan zorgen voor een pleinachtige overkluizing van de Diepening.
- Mogelijk in toekomst ook gebruikt door busverkeer.



Nieuwe St Jansstraat

Van oudsher verbinding tussen binnenstad en hoofdentree van het UMCG.

Met verplaatsing van de hoofdentree UMCG is betekenis van deze straat veranderd in een rustige straat, goed verbonden met centrum maar eindigend op Oostersingel.

Hierdoor minder stedelijke bebouwing en programma en meer gericht op wonen.

Voor fietsverkeer hoofdstructuur en voor BO belangrijke route.

Deze dualiteit resulteert in rommeligheid van architectuur, inrichting en functies.

- Poging tot concentratie sociale functies als scholen en buurtcentrum wordt niet sterk doorgezet.
- Behoeft aan sterke keuzes over de betekenis en functie van de straat.
- Centrale ligging heeft potentie centrale functie in de wijk te hebben.



Nieuweweg

Rechtstreekse verbinding van Grote Markt met oosten van de stad en ommeland. Doordat Poelstraat voetgangersgebied is geworden is Nieuweweg bevrijd van zijn verbindingfunctie.

Primair een winkelstraat geworden voor fietsers, voetgangers en bestemmingsautoverkeer. Dit zal sterker worden met komst van Damsterdiepgarage.

Architectonisch is de Nieuweweg rijk aan historische bebouwing. Inrichting nu nog te weinig aantrekkelijk voor de voetganger.

- Met komst Damsterdiepgarage ligt hier kans als alternatief voor de Damsterdiep- steenitstraat route.



Oostersingel- Bloemsingel

Historisch is dit de singel langs het bolwerk van de stad.

Met bouw van UMCG is het karakter nauwelijks veranderd; nog altijd de oostrand van BO waar vele west-oost structuren op uitkomen.

Functioneert nu als verdeling in noord-zuidrichting voor auto en fietsverkeer als alternatief voor de Diepening en de Petrus Campersingel.

Oostersingel heeft weinig adressen aan de oostzijde (UMCG), wat wordt gecompenseerd met een rijke groene rand.

Architectuur langs westrand veelal van begin 20-eeuw, met aantal grote blokken in zuiddeel.

- Aan noordeinde komt het nieuwe Ciboga.
- Inrichting Oostersingel gaat sterk veranderen met komst tram, met name veel ruimte nodig in zuidelijk deel Oostersingel en bij tramhalte Hanzeplein.
- Ambitie voor een groene uitstraling daar in het geding.
- Dubbele tramhalte aan Bloemsingel zorgt voor afsluiting van autoverkeer en een pleinkarakter als toegang naar UMCG-noord.
- Gevolg is dat autofunctie van Oostersingel zal worden beperkt tot bestemmingsverkeer.
- Oostersingel zal wel belangrijke functie behouden voor fietsverkeer, kruising met tram vraagt aandacht.
- Oostersingel is voorgevel van Binnenstad-Oost. Dient als zodanig te worden benaderd in architectuur, entrees en ingerichting.



Damsterdiep

De entree van de binnenstad vanuit het oosten.

Al jaren in afwachting van ontwikkeling als nieuw bronpunt voor binnenstad, waardoor gebied sterk is verloederd in afgelopen jaren.

Bouw is bijna klaar met een grote ondergrondse parkeergarage voor bezoekers (en deels voor omwonenden) en een kantoorgebouw op het oost eind als begrenzing van de binnenstedelijke ruimte.

Vanwege de historisch belangrijke scheepvaartfunctie zijn hier veel historische gebouwen en gebouwen van een grotere schaal.

- Entreefunctie voor verschillende verkeersstromen van auto, bussen, fietsers en komst van tram zal veel ruimte vragen ten koste van de ruimtelijke (verblijfs) kwaliteit.
- Parkeergarage zal impuls zijn voor voetgangersverkeer en het Damsterdiep als bestemming.
- Daarmee kansen voor programma en investeringen in de wanden van het plein.
- Het grote kruispunt met de Europaweg is weinig aantrekkelijk als entree voor fietsers en voetgangers.



Hanzeplein/Petrus Campersingel

Het Hanzeplein is ontstaan met de nieuwbouw van het UMCG met de nieuwe hoofdentree.

Het plein is het voorplein, verkeersknoop voor bestemmingsverkeer en een van de weinige verbindingen tussen oosterpark en Binnenstad.

- De positie van het plein komt voort uit de logistiek van het UMCG maar sluit niet goed aan bij de binnenstedelijke structuren. Daardoor is de verbinding met de binnenstad moeizaam.
- De verkeersafwikkeling voor bestemmingsverkeer en doorgaand (fiets) verkeer is onoverzichtelijk.



Oosterkade/ Voor het voormalige poortje

Aantrekkelijk woon- en werkgebied met uitzicht op het water en haven.

Met aanleg van het Eemskanaal heeft dit gebied de functie van het Damsterdiep voor de professionele en recreatieve scheepvaart overgenomen.

De passantenhaven maakt het een toeristische entree van de stad.

Architectuur is mix van historisch en modern, verbonden door de grotere schaal van de gebouwen.

- Momenteel nauwelijks verbonden met overige structuren, daardoor vooral door bestemmingsverkeer en buurtbewoners gebruikt.
- Met ontwikkeling van Eemskanaalzone/ Sontweggebied kan het een aantrekkelijke route worden voor fietsers en voergangers.
- Oosterkade wordt ook gebruikt als sluiproute. Dit zal toenemen met het ontwikkelen van de Eemskanaalzone.
- Momenteel weinig aantrekkelijke ruimte voor voetgangers om de kade te gebruiken.



Visie Binnenstad-Oost: deelgebieden



Binnenstad-Oost bestaat uit verschillende deelgebieden met een geheel eigen karakter, geschiedenis en gebruik. Deze verschillen zijn waardevol en dienen als uitgangspunt.

Noorddriehoek (Bloemstraat- WA. Scholtenstraat)

Dynamisch gebied met vele wisselingen van karakter in de geschiedenis. Ontwikkeling van fabrieksterrein tot gebied met belangrijke invalswegen naar de stad. Sterk gelegen in de structuren van de stad, met in de toekomst de tram door de WA Scholtenstraat en een tram-overstap-halte op de Bloemsingel thv Bloemstraat. Diverse en veel waardevolle architectuur met meerdere 20e eeuwse monumenten. Aantal aantrekkelijke functies aanwezig (Machinefabriek/NNT, Kerk, RUG voorzieningen, horeca).

- Momenteel sleetse inrichting, gedomineerd door de auto.
- Alleen verbindingen oost-west, Noord-zuidrichting alleen langs de randen.
- Grote veranderingen op komst met de komst van de tram en tramhalte, Ciboga en verplaatsen A.Deusinglaan naar Vrylemalaan.



Bleekveld (Voormalige Stroopfabriek)

Rustig woongebied in de binnenstad, gebouwd op een parkeergarage. Binnengebied is autovrij, langs de randen ingepast in de bestaande structuren. Typische 80-er jaren architectuur, informeel, kleinschalig, goedkoop en veel huurwoningen.

- Rommelig door onduidelijke publiek en privé ruimten, met als gevolg veel hekken en schuttingen.
- Uitstraling en materialen architectuur en openbare ruimte zeer matig.
- Uitstraling entrees naar het gebied zeer matig, in zichzelf gekeerd.



Schouwburgomgeving

Gebied met mooie woningbouwarchitectuur. Grotendeels van 30-er jaren 20e eeuw rond monumentale gebouwen van schouwburg/Preadiniuscollege. Inrichting openbare ruimte mooie typisch 70-er jaren stijl, informeel, slingerende wegen en veel groen. Aansprekende stedelijke functies, schouwburg, kunstencentrum en gymnasium.

- Huidige rioolwerkzaamheden kans om de inrichting openbare ruimte te verbeteren.
- De verbindingen met de binnenstad voor voet en fietsverkeer zijn onoverzichtelijk en krap.
- Openbaar binnenterrein zou mooi groen speelgebied kunnen zijn, maar is nu rommelig.



Agricolastraat

Woongebied rondom Agricolastraat, de verbinding tussen het noord en zuid deel van Binnenstad-Oost.

Woningen aan de Agricolastraat veelal mooie arbeiderswoningen van rond 1900. Gebieden aan weerszijde echter overheerd door goedkope jaren 80 architectuur. Groot scholencluster aanwezig in het gebied dat zorgt voor enorme drukte tijdens schooltijden.

- Ten oosten zijn losse stukken bebouwd, vaak zonder duidelijke voor- en achterkanten. Dit gebied wordt verbonden met doorlopende paden van de Nieuwe St Jansstraat tot aan de Nieuweweg. Als de anonieme (achterkant)-gebieden verbeterd worden kan dat veel effect hebben op het hele gebied.
- De Nieuwe St Jansstraat is de logische verbinding tussen Binnenstad en UMCG, en de kruising met de Agricolastraat zou een logisch hart van de wijk zijn, maar er is heel weinig dat daar gestalte aan geeft.



Schultenschuiverskwartier

Bijzondere historische structuur met vele kleine straatjes en gangen. Sterke relatie binnenstad met de Poelebrug en Steentilbrug. Met de komst van het Damsterdiep als bronpunt voor de binnenstad wordt deze relatie nog enorm versterkt.

- Inrichting Nieuweweg past niet bij de ambities als aantrekkelijke route voor voetgangers en fietsers naar binnenstad.
- Kleine straatjes en gangen zien er rommelig uit, veelal door matige architectuur.
- Uitstraling gebied heeft last van het uitblijven van nieuwbouwprojecten.



Zielstraweg eo

Gebied tussen Petrus Campersingel en Oostersingel is de entree tot het UMCG met het Hanzeplein en de entree van de Parkeergarage. Gebied ook een belangrijke opmaat voor Binnenstad-Oost.

Er wordt gewoond (veel in appartementen), gewerkt in grote en kleine kantoren, er is een hotel en er is veel dienstverlening (veelal gerelateerd aan gezondheidszorg).

Direct verbonden met de hoofdstructuren van de stad.

Ondanks grote hoeveelheid infrastructuur is de uitstraling redelijk aantrekkelijk door het aanwezige park.

- Woonkwaliteit langs dit deel van de Oostersingel is matig door gebrek aan groen. Met de komst van de tram lijkt er bij de herinrichting geen ruimte voor bomen.
- De Zielstraweg heeft een weinig publieksvriendelijke uitstraling.
- Hoofd fietsroute over het Hanzeplein is onduidelijk.
- Er is sprake van opstoppingen voor de ingang van de parkeergarage.



Het Eiland

- Het Eiland historisch een divers en levendig gebied.
- Vele monumenten en hoogwaardige architectuur, pakhuizen, werkplaatsen, arbeiders- en herenhuizen en nieuwbouw en renovatieappartementen.
- Oosterkade aantrekkelijk gebied met een recreatiehaven.
- In toekomst belangrijke schakel tussen de Eemskanaalzone en binnenstad.
- Betekenis van nieuwe Damsterdiep nog niet geheel duidelijk. Een aantrekkelijk adres in de stad is voor het gebied belangrijk.
- Inrichting van de Oosterkade kan aantrekkelijker voor voetganger en fietsers en recreanten.
- Verbinding met binnenstad functioneel en attractief verbeteren.



Visie Binnenstad-Oost: verbindingen en parkeren

Verbindingen algemeen

In het gebied vinden weinig vervoerbewegingen plaats ivm binnenstadskarakter (alles is op loopafstand bereikbaar) Beleid is om voetgangers en fietsverkeer van/naar/door het gebied te faciliteren

- (nieuwe) routes optimaliseren
 - stallingen (UMCG) op een logische plek aan de route situeren
- Knelpunt (voor de fiets) is de noordkant van het UMCG, alle stromen en relaties komen daar samen (wonen, werken, onderwijs, station en binnenstad): groot aantal fietsers

- Wandelooproute van garage Damsterdiep via Nieuweweg naar de binnenstad -> inrichting die daarbij hoort zoeken
- Wandelooproute garage Damsterdiep richting Steentilstraat met kruising tram – onderzoek verkeersveiligheid
- Wandelooproute Sontweg-Binnenstad via Oosterkade + mogelijke nieuwe fietsbrug richting Winschoferkade - herinrichtingsvraagstuk
- Een extra route van UMCG over de Diepenring richting Martiniekerkhof is nu niet nodig, maar afhankelijk van de ontwikkeling UMCG noordzijde mogelijk wel?

Parkeren algemeen

Huidige situatie is dat bewonersparkeren op straat zijn limiet heeft bereikt. Door nieuwe ontwikkelingen zal het aanbod van bewonersparkeren onder druk komen te staan.

- Diepenring (noord en oost): 374 plekken verdwijnen op straat
- Tram vergt ruimte in Oostersingel en WA. Scholtenstraat: minder parkeerplaatsen
- Buurtparkingen zitten tegen limiet aan, met nog enige marge per doelgroep.
- Het aantal vergunningen op straat is al maximaal uitgegeven

Er zijn wel parkeeralternatieven: op terrein van derden (UMCG, HVD): parkeren bij de burens. En bij de garages Damsterdiep en Boterdiep, is tegen commercieel tarief ruimte. Dit vraagt om overleg en organisatie. Zaterdag is maatgevend.

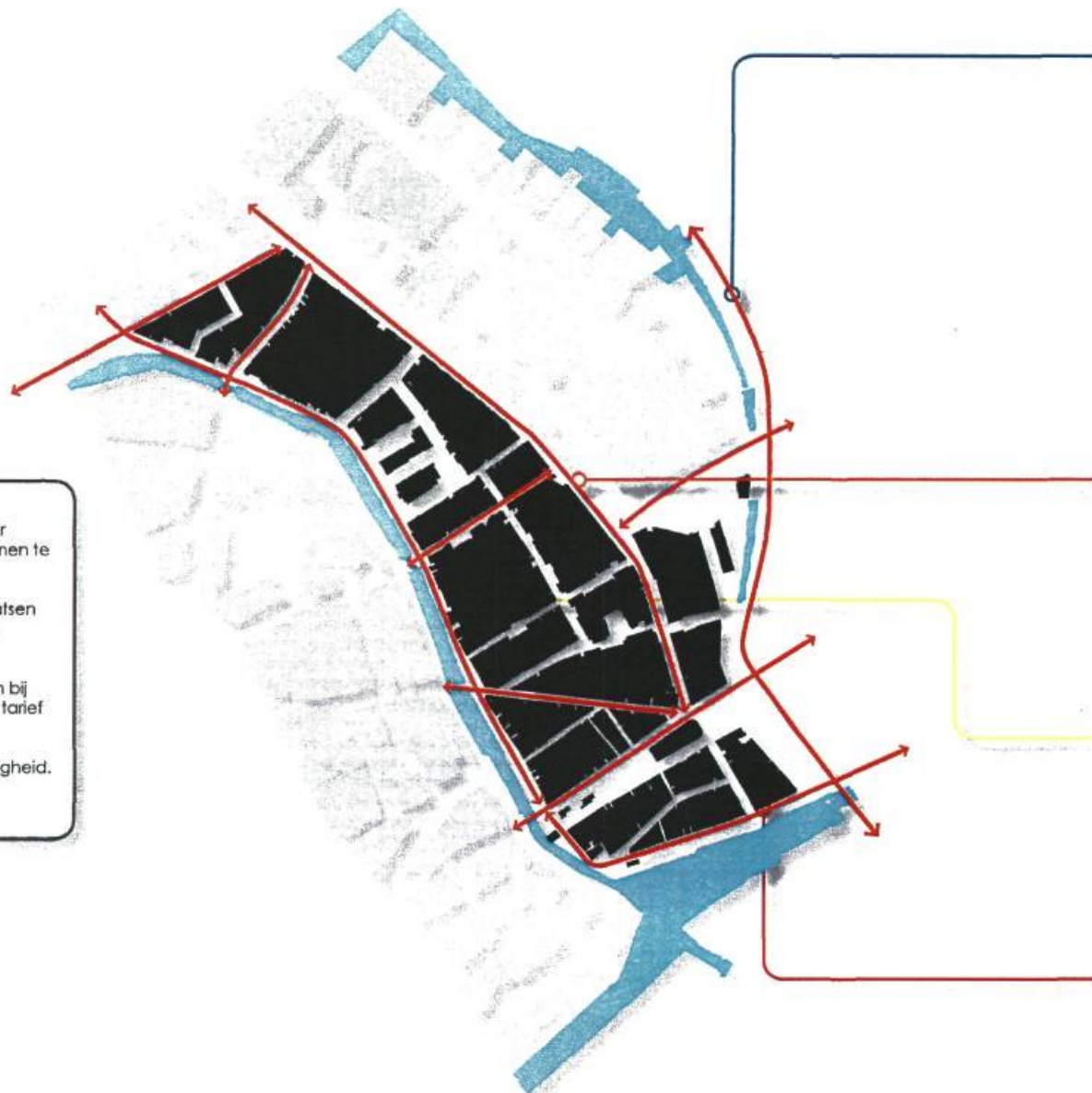
Parkeren op binnenplaatsen openbaar houden. Niet afsluiten ivm sociale veiligheid. Groen versterken.

Busroutes

Discussie over afwikkeling en routes busverkeer moet geagendeerd worden (n.b. Esseline heeft hier inmiddels initiatief in genomen in regioverband)

- Gemeente moet hierin voortouw nemen en keuzes voorstellen of maken
- UMCG overstappunt voor tram en bus.
- Routes van/naar station: tijdelijke situatie definitief maken (niet meer over Damsterdiep maar via Oostersingel)

Verder wordt er in de andere hoofdstukken van het conceptdocument e.e.a. gezegd over verbindingen, vanuit stedenbouwkundig oogpunt.



Petrus Campersingel

- De Petrus Campersingel wordt belangrijker voor de verkeersafwikkeling
- Diepenring blijft wel verdeeling o.a. voor bevoorrading
 - Grens binnenstad schuift op naar buiten (= goede ontwikkeling)

Oostersingel

- Oostersingel moet weer het groene karakter krijgen van een singel
- Verkeersveiligheid fiets+tram vraagt om extra aandacht: ontwerpogave
- Kruisend verkeer, met name scholieren (bajonet St Jansstraat - Hanzeplein)
 - Qua verkeersveiligheid is 30km/h + en langsparkeren een optie. Ontwerp tram gaat uit van 50 km/h. Wel fietsstroken parallel aan de trambaan en veel minder ruimte voor parkeren als gevolg van de tram. Voor 50 parkeerplaatsen moet een oplossing gezocht worden (wellicht bij UMCG)

Werkmancollege

- Tendens: schaalvergroting en verdichting op een beperkt oppervlak.
- Parkeren maatwerk (geldt ook voor andere bijzondere functies in gebied)
 - Opvang fietsen en scholieren in de pauze wordt steeds belangrijker

Oosterkade

- Route Sontweg - Oosterkade -> Binnenstad opwaarderen, maar dan wel:
- met extra nieuwe brug over Eemskanaal of
- aantrekkelijker maken van de trappen bij de Oosterhavenbrug
- Knelpunt Steentilbrug icm tram (extra brug nodig voor lopen/fiets?)

Visie Binnenstad-Oost: Gebruiksmix

Wonen BO

- Ca 2700 bewoners, wonen belangrijkste functie
- Deelbuurten ieder eigen karakter. Relatief rustig wonen nabij de binnenstad
- 1100 zelfstandige woningen, 57% in bezit van corporaties
- Relatief veel kamerverhuur, 100 particuliere (kleine) kamerverhuurpanden, 250 panden corporaties
- Relatief jong (helft 20-30 jaar), steeds eenzijdiger jonge bevolking
- Jongeren met name in Het Eiland en Schuitenschuiverskwartier en WA Scholtenstraat eo.
- Relatief weinig huishouders met kinderen en ouderen: gezinnen trekken weg
- Steeds eenzijdiger, meer jongeren/studenten, minder gezinnen
- Met name in Noorddriehoek en het Eiland een anonieme leefstijl
- Her en der rommelige indruk, kan leiden tot verloedering van panden en woonomgeving
- Woonomgeving zwak rondom Bleekveld (sociale huur)
- Druk vanuit stedelijke voorzieningen: scholen, schouwburg
- Openbare ruimte hier en daar weinig kwalitatieve uitstraling
- Stedelijk wonen, geen eigen wijkhart
- Door toename studenten neemt sociale samenhang af

Vrijtijdsbesteding

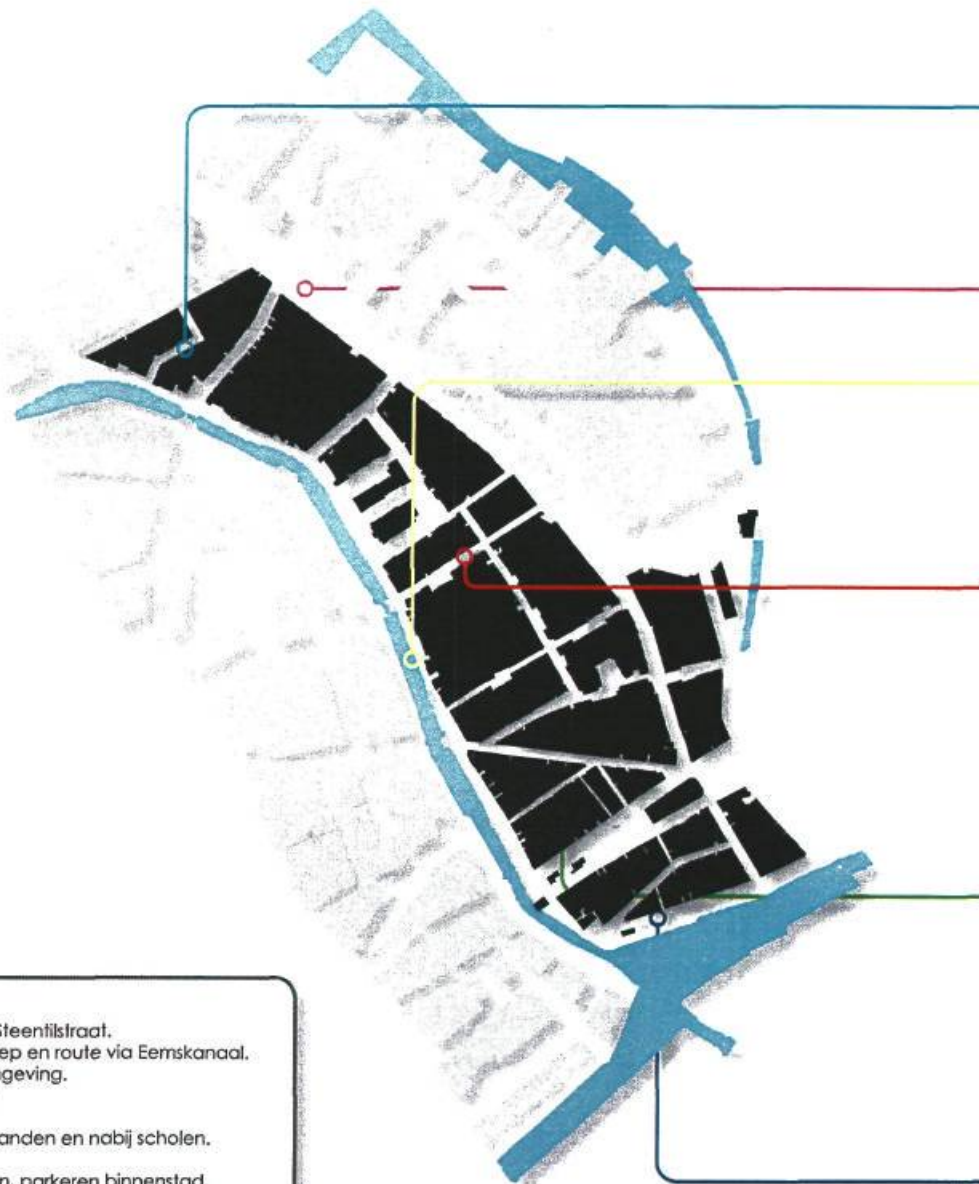
- Grootste uitgaansconcentratie aan het Schuitendiep (horeca, restaurants, hotel)
- Bijzonder en monumentaal gebiedje omgeving Stadsschouwburg/Kruithuis
- Verder hier en daar cafés verspreid langs de randen.
- Uitgaan, steeds meer buiten de traditionele stapavonden. Overloop van publiek uit Peper- en Poelestraat
- Overlast muziek, uitgaanspubliek, hangen/plassen op straat, terrassen, verkeer.
- Soms geluidsoverlast bij feesten, parkeren voor omwonenden
- Onvoldoende groen, kwaliteit en vindbaarheid voor doelgroep aandacht nodig
- Wandelmogelijkheden aanwezig maar niet voor iedereen vindbaar.
- Verder veel steen, wel binnenstad in de nabijheid om te recreëren.
- Wandelmogelijkheden voor bewoners en toeristen beter herkenbaar maken

Passanten/scholen

- Veel passanten, evenveel scholieren overdag als bewoners in BO
- Toenemend aantal door komst parkeergarage Damsterdiep en groei scholen vanwege fusie Werkman en leerlingtoename Praedinius
- Uitgaanspubliek voor de binnenstad weet de stille parkeerplekken in BO te vinden.
- St Jan buurtcentrum functie voor 44 groepen uit en buiten BO.
- Bezoekers UMCG en schouwburg maken de buurt levendig maar ook druk.
- Drugstoerisme uit Duitsland en de aanloop voor growbranche aan Damsterdiep is negatief voor de buurt.
- Combinatie van veel tijdelijk verblijf, slechte kamers die kort bewoond worden, weinig buurtbinding
- Niet florerende detailhandel is kwetsbaar.

Overlast

- Drugsoverlast Damsterdiep + overloop naar Steentilstraat.
- Straathandel en gebruik in stegen Damsterdiep en route via Eemskanaal.
- Coffeeshops (4) met scholen in de nabije omgeving.
- Menging van jeugd met gebruikersgroepen.
- Winkeldiefstal scholieren in de binnenstad.
- Fietsenoverlast bij studentenvereniging en -panden en nabij scholen.
- Verloedering, vuil en fietsen in gangen.
- Overlast bezoekers: uitgaanspubliek, terrassen, parkeren binnenstad.
- Buurt soms last van hangende, voetballende, experimenterende leerlingen



Ondernemen Noorddriehoek

- Bloemstraat in verleden een goed lopende aanloopstraat met winkels en bedrijven.
- Potentie door ontwikkelingen in het Ebbingekwartier en aanwezigheid van grote werkgevers.
- Plek voor potentiële starters met behoefte aan betaalbare huisvesting nabij binnenstad.
- Aantrekkelijk voor kleinschalige bedrijvigheid, aansluitend bij karakteristieke bebouwing.
- Geschikt voor detailhandel, dienstverlening en een enkel horecabedrijf in categorie 1 of 2, mengvormen wonen.
- Logische en aantrekkelijke aansluiting nodig richting binnenstad op BiM locatie.
- W.A. Scholtenstraat stedelijke geen aanrijroute meer naar de binnenstad (auto)
- Aantrekkingskracht op voornamelijk dienstverlenende en horeca-bedrijvigheid.
- De aanwezige activiteiten kunnen zich talrijker gaan manifesteren.
- Horeca groei dient beheerst te worden.
- De Turfsingel in de driehoek houdt mix van bedrijvigheid horeca en detailhandel

Ondernemen Oostersingel

- Oostersingel krijgt hogere attentiewaarde voor passanten met komst tram.
- Aanwezige commerciële functies meer kans met komst tram.
- De mix van bedrijvigheid behoeft geen wijziging maar zullen wel onderling uitwisselbaar zijn.

Ondernemen Turfsingel- Schuifenddiep tussen Schouburg en Damsterdiep

- Stedelijk karakter Diepenring onderstreept door mooie mix van horeca, cultuur, detailhandel dienstverlening en ambacht.
- Een horeca-accent bij de Poelebrug dat nog versterkt zal worden is meest prominent.
- Aan Diepenring tussen Nieuweweg en Damsterdiep zijn nog twee terrassen aan het water mogelijk.

Ondernemen Nieuwe St Jansstraat

- De St Jansstraat is een verbinding- en bestemmingstraat voor voornamelijk scholieren van het Werkmancollege.
- Herontwikkeling buurtcentrum de Sint Jan belangrijk in hart BO.
- Aanwezige bedrijvigheid kan zich in zijn huidige gemengde aard wellicht uitbreiden.
- Meer wonen is eveneens mogelijk, marktwerking bepaalt in hoge mate perspectief van de straat

Ondernemen Schuifeschuiverskwartier incl Noord- en Zuidwand damsterdiep

- Nieuweweg heeft dringend impuls nodig, winkelaanbod/ inrichting.
- De aanleg en ingebruikstelling van Damsterdiepparage brengt nieuwe kansen.
- Nieuweweg transformeren naar bloeiende aanloopstraat van het centrum.
- Kansen voor publiekaantrekkende activiteiten als detailhandel, horeca en dienstverlening.
- Meer samenwerking gewenst tussen gemeente, ondernemers en GCC
- Goede/ markante aansluiting gewenst hoek Oostersingel/Damsterdiep en Poelestraat.
- Meer horeca ongewenst met uitzondering van ingang van de Nieuweweg aan de Damsterdiepkant.
- Gangen gebaat bij meer verblijfsfuncties en minder parkeergarages en opslag, meer aandacht/ zichtbaarheid historie.
- De randen Damsterplein gevormd door de nieuwe kantoorlocatie van Nijestee en de Noord- en Zuidwand van het Damsterdiep gebaat bij mix van detailhandel, dienstverlening en horeca, passend in schaal panden.
- Versterking van verblijfsfunctie van het nieuwe plein gewenst, toevoeging (dag) horeca/terrassen.
- Het Eiland kan meer publieke functies herbergen, meer trekkracht voor bezoekers.
- Steppingstonefunctie tussen binnenstad en Sontweggebied/Eemskanaalzone versterken.

Ondernemen Oosterhaven

- Het mengmilieu van wonen, nautische activiteit, detailhandel, horeca, dienstverlening en leisure verder versterken.
- Versterking van relatie met water dient gezocht te worden in nieuwe looproute tussen Sontplein en Binnenstad en aanleg van meer terrasruimte.

Visie Binnenstad-Oost: Hoe verder?

Conclusie Visie BO: hoe verder met BO

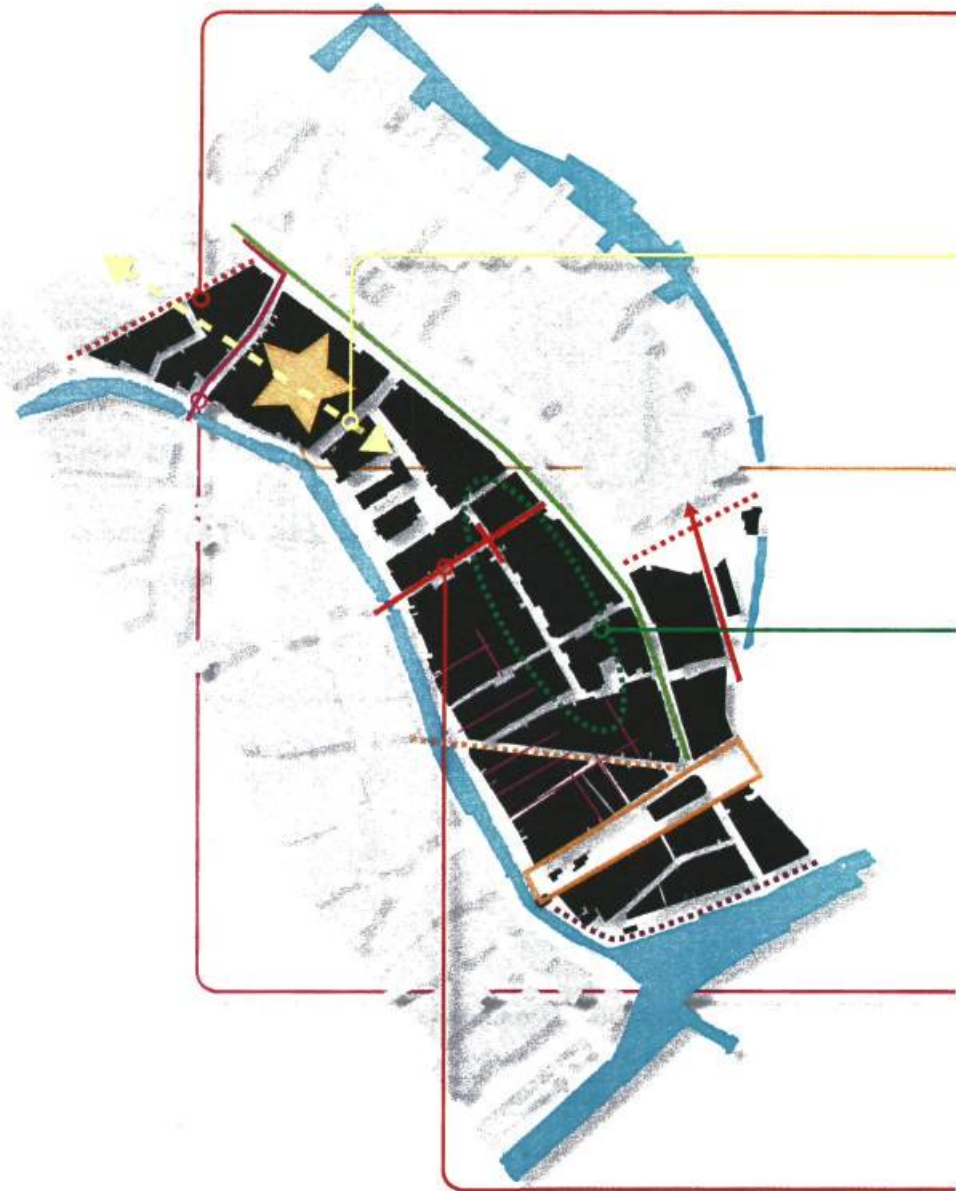
- BO is rijk door ligging in de stad en mix van verschillende functies en gebruikers.
- Diversiteit aan identiteiten van de deelgebieden maakt BO bijzonder.
- BO is belangrijke verbindende schakel met Binnenstad, Ciboga, UMCG, Damsterdiep, Eemskanaalzone/Sontweggebied.
- Stadsdeel met veel levendigheid, gelijktijdig veelal rustig woonmilieu.
- De huidige mix van verblijfsgebied en doorgangsgebied is waardevol.
- Doel is deze kwaliteit en mix in balans te houden en te waarborgen onder de druk van de nieuwe ontwikkelingen.
- Daarvoor zijn aantal verbeteringen en aandachtspunten geformuleerd.
- Verbeteringen worden zo mogelijk gekoppeld aan aanleg tram, herinrichting Diepenring, Damsterdiep en rioleringswerkzaamheden of vergen andere aanpak.
- Na consultering van diverse partijen uit het gebied wordt een nadere prioritering aangebracht.
- Dit concept vormt het begin voor het maken van een ontwikkelstrategie voor BO.
- De benodigde verbeteringsmaatregelen zullen zowel door overheid als markt (ondernemers) en inwoners moeten worden opgepakt.

Voorzieningen/buurtfunctie centraal

- Prominent houden en koesteren.
- Behouden buurtcentrumfunctie Sint Jan ergens in hart BO.
- Sociale cohesie verbeteren (via zgn Goed Idee).
- Meer overleg div gebruikers (bewoners, scholen, ondernemers, bijv. parkeren delen, ruimte delen school-buurtcentrum).

Verbeteren schoolfietsroutes

- Logische fietsroutes creëren, veiligheid fietsroutes naar binnenstad waarborgen.
- Onderzoek naar nut en noodzaak fietsbruggetje Walstraat-Turfstraat nav verplaatsen hoofdfietsroutes naar binnenstad, schoolfietsroutes, oost-westverbindingen zoals route Petrus Compersingel-Oostersingel via UMCG-terrein.
- Veilige fietsroute over de Oostersingel, kruising trambaan Hanzeplein/nieuwe St. Jansstraat.



Herinrichting Bloemstraat

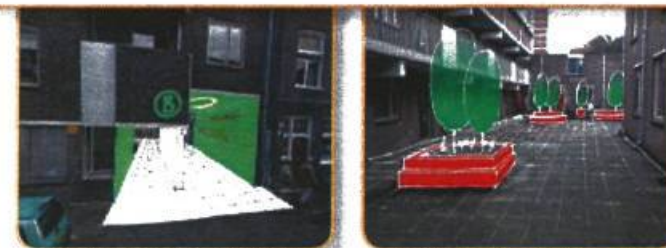
- Bloemstraat herinrichten als aanlooproute binnestad/Ciboga met gemengde functies.
- Meer accent op langzaamverkeer.
- Versterken groen.

Verbinding BO met noordelijk stadsdeel maken

- Kwaliteit waarborgen routes over Oostersingel en Diepenring.
- In overleg met Nijesteehet aantrekkelijk maken van de voetgangersverbindingen in Binnenstad-Oost
- omgeving Bimlocatie herinrichten als verbindend element tussen Binnenstad, Bloemstraat, BO en Ciboga.

Uitstraling en inrichtingsniveau Bleekveld

- Na aanpak tuinen en afscheidingen in samenwerking met Nijestee nader onderzoek verbeteren entree's en inrichtingsniveau, bestrating en groen.



Omgeving Agricolastraat

- Verbeteren kwaliteit informele gebieden /groen.
- Nader onderzoek naar strategische ingrepen (verbeteren uitstraling, anonieme gebieden aanpakken, bewonersinitiatieven stimuleren).
- Oplossingen zoeken voor kwaliteit groen/speelplekken/overlast scholieren.

Herinrichting WA Scholtenstraat als tramstraat

- Voldoende kwaliteit waarborgen voor gevestigde dienstverlening en bewoners.
- Naast doorstroombaan ook bestemmingsfunctie ruimte geven: ruimte voor voetganger en ontmoeting.

Nieuwe St.Jansstraat

- Aanpak inrichting in combinatie met verandering scholen, Buurtcentrum Sint Jan.
- Primaire route voor langzaam verkeer, bij aanpak zodanig inrichten.
- Veilige fietsroute Oostersingel, Nieuwe Sint Jansstraat, binnenstad.
- Stimuleren vestigen sociale voorzieningen en marktinitiatieven ondersteunen, versterken gemengde functies.

Visie Binnenstad-Oost: Hoe verder?

Sociaal/woonklimaat

- Handhaven kamerverhuurbeleid, inzetten op kwaliteit van wonen.
- Aantrekkelijk houden voor kleine gezinnen.
- Aandacht voor sociaal isolement.
- Waar mogelijk luwte BO faciliteren (groen, wandelroute, leuke winkeltjes).
- Afspraken scholen met omgeving ((parkeerdruk, gebruik openbare ruimte).
- Integratie studenten-buurtbewoners.
- Verhouding horeca-bewoning in balans houden. (Schuitendiepomgeving)

Aanpak Overlast

- Aanscherping coffeeshopbeleid gemeente.
- Aanpak drugsboulevard.
- Aandacht voor kwetsbare schooljeugd.
- Onderzoek naar vereenzaming.
- Uitgaans- en geluidsoverlast horeca in hand houden/begrenzen horecafuncties.
- Verkeers- en parkeeroverlast oplossen.



...aties in historisch Utre

Versterken Mussengang

- Herinrichting Mussengang in combinatie met veranderingen Werkmancollege.
- Vullen van open plekken, verblijfskwaliteit voor grote groep leerlingen verbeteren.

Aantrekkelijkheid gangen vergroten

- Verbeteren woonkwaliteit en uitstraling met historische informatiebordjes, inrichting, geveltuinten en bewonersinitiatieven.
- Stimuleren verblijfsfuncties.
- Drugsoverlast aanpakken.



Zielstraweg eo

- Verbeteren fietsroute en parkeren Hanzeplein.
- Uitstraling verbeteren Zielstraweg en Oostersingeldwarsstraat.
- Filevorming en doorstroming verbeteren.

Herinrichting en stimuleren Nieuwe weg

- Optimaal benutten van opening Damsterdiepgarage en nieuwe langzaam verkeersroute met Sontweggebied/Eemskanaalzone.
- Verdient gerichte aandacht voor inrichting (rode steentjes) en ontwikkeling (winkelstraatmanagement).
- Groot belang uitvoering wachtende ontwikkelingen op kop met Oostersingel en Schuitendiep.

Herinrichting Elland/Oosterkade

- Roolwerkzaamheden benutten voor herinrichting met doel:
- verbeteren aantrekkelijkheid kade, langzaamverkeersroute binnenstad/ Eemskanaalzone
- Oplossen drugsoverlast.
- Woonmilieus in hogere segment kansvol.
- terrassen aan het water
- mogelijkheden onderzoeken van Oosterkade-parkeren naar Damsterdiepgarage
- opwaardering Oosterhaven



Damsterdiepplein prominenter positie in BO

- Plein prominenter functie geven als meerwaarde voor Binnenstad-Oost.
- Invulling als verblijfsruimte, pleinruimte met verblijfskwaliteit voor evenementen en ontmoeting, de verankering Binnenstad Oost met stad.
- Faciliteren aantrekkelijke detailhandel, stimuleren als winkelgebied, passend bij schaal bebouwing, aantrekkelijk voor buurtbewoners en combinatiebezoekers binnenstad/Sontweggebied.
- Logische langzaam verkeerroutes maken,
- Sontweggebied/Eemskanaalzone via Oosterhaven, aansluiten richting Oostersingel, Nieuwegeweg en Steentilstraat.
- Tramhalte gewenst tbv economische activiteiten en overstap auto-OV.
- Beperken dominantie stroomverkeer, aantrekkelijkheid voor ondernemingen, evenementen en verblijf waarborgen.

Uitvoering visie Diepenring

- Diepenring niet alleen visitekaartje voor binnenstad, ook voor BO.
- Verblijven op de kade en belevingsmogelijkheid van het water stimuleren.
- Schouwburg prominenter zichtbaar maken aan de Diepenring.
- Bewonersparkeren compenseren in parkeergarages en buurtstallingen.
- Aandacht voor herinrichting rond Steentilbrug irt Schuitenschuiverskwartier.

Herinrichting Oostersingel (ivm tram)

- Aandacht voor groene laankarakter, beperken dominantie stroomverkeer.
- Veilige schoolfietsroutes op Oostersingel en dwarsrelatie Hanzeplein
- Parkeerplaatsen voor bewoners compenseren
- Tramhaltes ondersteunen met ruimtelijke/functionele inrichting.



overzicht

Lijst van ideeën Binnenstad Oost

	Noorddriehoek	Bleekveld	Schouwburgomg	Agricolastr	Schulfensv	Zielstraweg	Eiland	Voorstel	< 2 jaar	< 2020	Lange termijn	Niet doen	Opmerking
1	X	X	X	X	X	X	X	Geveltuinen	X				Bewoners
2	X	X	X	X	X	X	X	Fixeren kamerverhuur				X	
3	X	X	X	X	X	X	X	Integratie studenten-bewoners	X				Bewoners/flankerend beleid JHV
4	X	X	X	X	X	X	X	Aanpassing koffiешopbeleid					afhankelijk van lopende evaluatie
5	X	X	X	X	X	X	X	Ondersteunen marktinitiatieven					Via BP, LBI
6	X	X	X	X	X	X	X	begrenzen horeca					PM
7	X	X	X	X	X	X	X	Veilige fietsroute Oostersingel irt tram		X			
8	X	X	X	X	X	X	X	Versterken groen Oostersingel		X			
9	X	X	X	X	X	X	X	Bewonersparkeren in buurtstallingen UMCG/Ddiep		X			
10	X	X	X	X	X	X	X	Groene singel Oostersingel		X			
11	X	X	X	X	X	X	X	Terrassen Diepenring	X				
12	X	X						Herinrichting W.A. Scholtenstraat		X			Niet in planning SB
13	X							Herinrichting Bloemstraat langzaam verkeer		X			2014 in planning SB
14	X							Bimlocatie verbindend element			X		
15	X							Versterken groen Bloemstraat		X			2014 in planning SB
16	X	X						Nieuwe fietsbrug Walstraat-Turfstraat					Afh van keuze UMCG-noord
17	X							Voetgangersverbinding over Bleekveld			X		Nijestee
18	X							Groenplan Bleekveld			X		Nijestee
19		X	X					Herinrichting Nieuwe Sint Jansstraat			X		Niet in planning SB
20		X	X					Afspraken scholen over omgeving	X				Gebeurt al
21		X	X					Kwetsbare schooljeugd	X				
22			X	X				Lokatie hoek Nieuweweg/Oostersingel	X				lostrekken ontwikkeling
23			X					Groenplan informele gebieden Agricolastraat eo	X				
24			X					Afsluiten binnenplaatsen tegen overlast				X	
25			X					Herontwikkeling Mussengang			X		afh van Werkmancollege
26				X	X			Aanpak drugsoverlast	X				handhaving
27				X	X			Stimulering winkelgebied rond Damsterdiepplein				X	zie visie gcc
28				X	X			Evenementen op Damsterdiepplein	X				
29				X	X			Extra tramhalte Damsterdiepplein				X	
30				X				Herinrichting Nieuweweg		X			Niet in planning SB
31				X				Nieuweweg rode steentjes		X			
32				X				Aantrekkelijkheid gangen vergroten bordjes etc	X				
33				X				Bewegwijzering Damsterdiepplein	X				zie visie gcc
34				X				Winkelstraatmanagement	X				
35					X			Aanpak Hanzeplein					PM
36					X			Herinrichting Oosterkade		X			
37					X			Herinrichting Voor 't voormalig poortje	X				deels mee in rioleringswerkzaamheden
38					X			Opwaardering Oosterhaven	X				
39					X			Fietsbrug Oosterkade-Winschoterkade					PM

Datum laatste wijziging

28-9-2011