

Discussienota
Onderwerp Op weg naar een afvalloze Stad
Steller M.P. Hall



De leden van de raad van de gemeente Groningen
te
GRONINGEN

Telefoon	0652052246	Bijlage(n)	2	Ons kenmerk	4867419
Datum	11-03-2015	Uw brief van		Uw kenmerk	-

Geachte heer, mevrouw,

Met deze brief gaan wij in op de discussie die wij met u willen voeren over de toekomstige koers van het afvalbeheer. Ons huidige afvalbeheerplan loopt van 2011 tot 2016. In ons collegeprogramma "Voor de verandering" hebben wij nieuwe doelen op het gebied van duurzaamheid geformuleerd. Daarnaast heeft het Rijk ambities gesteld over hergebruik van afvalstoffen. Deze ontwikkelingen zijn voor ons aanleiding om samen met uw raad te willen spreken over onze en uw ambities op het gebied van huishoudelijk afval.

Van afval tot grondstof

In ons huidige afvalbeheerplan "Van afval tot grondstof" benoemen we onze ambities voor huishoudelijk afval. Daarin geven we aan dat we in 2025 de keten van afval tot grondstof helemaal gesloten willen hebben. Dat is belangrijk omdat nog veel waardevolle stoffen in het huishoudelijk afval terecht komen die kunnen worden hergebruikt als grondstof. Als tussendoel hebben we gesteld dat we in 2015 52% van het afval hergebruiken.

Dat doel van 52% hergebruik hebben we ondertussen gehaald. Eind 2014 werd zelfs 56% van het huishoudelijk afval hergebruikt. Het resterende afval wordt verwerkt tot energie in een afvalverbrandingsinstallatie.

Circulaire economie

Het Rijk wil toe naar een circulaire economie waarin alle afval wordt hergebruikt en nieuwe grondstoffen maar beperkt worden gebruikt. Ze heeft deze visie uitgewerkt in doelen. Zo moet 65% van het huishoudelijk afval worden hergebruikt in 2015, oplopend tot 75% in 2020, en moet er maximaal 100 kg restafval per inwoner per jaar worden geproduceerd in 2020. Momenteel beziet het Rijk of het reëel is dat deze generieke doelen van toepassing zijn op de grote steden zoals Groningen. In 2013 werd namelijk gemiddeld 32% van het huishoudelijk afval in deze steden hergebruikt en gemiddeld 285 kg restafval per inwoner per jaar geproduceerd. Een hergebruikpercentage van 75% lijkt dan haast onmogelijk voor 2020. Overigens kan het Rijk deze doelen niet verplichtend opleggen.

Voor de verandering

In ons collegeprogramma "Voor de verandering" verwoorden we onze ambities op het gebied van duurzaamheid. Wij geven aan dat duurzaamheid een uitgangspunt is in alles wat we doen. Dat betekent dat we bewust en verstandig omgaan met grondstoffen en toe willen naar een biobased economie. Daarom zamelen we bijvoorbeeld ons eigen bermafval apart in om er lokaal biogas mee op te wekken. En zorgen we sinds kort dat ons elektrische en elektronische apparaten in de regio worden gedemonteerd door medewerkers van Iederz zodat de metalen en kunststof weer kunnen worden hergebruikt.

Herijking afvalambities

De gecombineerde doelen van onszelf en het Rijk zijn voor ons aanleiding om aan de slag te gaan met een herijking van onze afvalambities. Wij willen u vroegtijdig bij deze herijking betrekken en hebben daarom een discussienota, op naar een afvalloze stad, opgesteld. Deze nota vindt u in de bijlage. In de nota gaan we in op relevante ontwikkelingen en laten we zien welke resultaten we de afgelopen jaren hebben geboekt. We verwoorden onze huidige visie en geven aan welke opties we hebben voor de inzameling en verwerking van onze verschillende stromen huishoudelijk afval. Met vijf varianten laten we zien welke percentage hergebruik de komende jaren naar verwachting te realiseren is, welke kosten daaraan verbonden zijn en welk serviceniveau we daarmee kunnen bieden aan onze bewoners. Tenslotte geven we aan welk hergebruiksdoel wij willen nastreven.

Op basis van deze discussienota willen we graag met u in gesprek over uw ambities. Wij kunnen ons voorstellen dat de volgende onderwerpen in ieder geval aan de orde komen.

- Vindt u de geformuleerde visie nog even toepasbaar tot 2020?
- Kunt u zich vinden in ons voorstel om te gaan voor 65% hergebruik van huishoudelijk afval in 2020?
- Welke variant heeft uw voorkeur?

Vervolg

Wij zullen de uitkomsten van deze discussie gebruiken om een nieuw afvalbeheerplan te maken voor de komende jaren. Dit plan zal eind 2015 ter vaststelling aan uw raad worden voorgelegd.

Met vriendelijke groet,
burgemeester en wethouders van Groningen,



de burgemeester,
Peter den Oudsten



de secretaris,
Peter Teesink



Afvalinzameling in Groningen

Een stadspanel onderzoek

Onderzoek en Statistiek Groningen heeft als kernactiviteiten instrumentontwikkeling voor en uitvoering van beleidsgericht onderzoek, het toegankelijk maken van grote hoeveelheden data uit verschillende bronnen, gegevensanalyse, projectevaluatie en dienstverlening bij overheidsmarketing.

Afvalinzameling in Groningen

Een stadspanel onderzoek

Marjolein Kolstein

Laura de Jong

m.m.v. Willem Hartholt

Age Stinissen

Inhoud

Samenvatting	7
1. Inleiding	9
1.1 Aanleiding van het onderzoek	9
1.2 Doel van het onderzoek	9
1.3 Opzet van het onderzoek	9
2. Resultaten	11
2.1 Enquête	11
2.2 Restafval en het scheiden van afval	11
2.3 Groente-, fruit- en tuinafval (gft)	17
2.4 Grofvuil	19
2.5 Diftar en Omgekeerde inzameling	21
2.6 Toekomstscenario's	25
2.7 Informatievoorziening	30
Bijlagen	31

Samenvatting

De gemeente Groningen wil onderzoeken of en hoe meer afval gescheiden en hergebruikt kan worden. Hiervoor heeft Onderzoek en Statistiek Groningen een online enquête opgesteld. De enquête is volledig ingevuld door 4664 deelnemers van het Stadspanel. In de enquête hebben we vragen gesteld over hoe en of inwoners op dit moment afval scheiden en wat zij van de afvalinzameling vinden. Ook hebben we een aantal toekomstscenario's voorgelegd aan de respondenten. Er zijn een aantal open vragen gesteld, ook zijn er veel mogelijkheden gegeven om toelichtingen te geven. Deze antwoorden en reacties zijn in een apart Word bestand aan de opdrachtgever verstrekt.

We hebben gekeken naar de verschillen in antwoorden tussen bewoners van laagbouw en hoogbouw woningen en naar verschillen in antwoorden tussen bewoners van verschillende wijken. We hebben onderzocht in hoeverre bewoners verschillende afvalstromen scheiden van hun restafval. Bewoners van laagbouw scheiden iets meer dan bewoners van hoogbouw de verschillende afvalstromen van het restafval. Glas is de afvalstroom die het meest wordt gescheiden (ongeveer 80 procent), gevolgd door grof tuinafval en papier. Elektrische apparaten en klein chemisch afval wordt door 65 a 70 procent gescheiden. Textiel wordt door de minste mensen gescheiden van hun restafval (ongeveer 45 tot 55 procent). Tot slot brengt ongeveer de helft van de bewoners hun grofvuil altijd of vaak naar het afvalbrengstation. Het ontbreken van een auto is regelmatig een reden om het grofvuil niet weg te brengen. Er is regelmatig in de enquête aangegeven dat mensen graag de mogelijkheid zouden hebben om meer te scheiden, zoals plastic of gft.

Er is in de enquête gevraagd hoe bewoners tegenover Diftar staan. Diftar is een principe waarbij Stadgers met veel restafval meer betalen voor afvalverwijdering dan Stadgers met minder restafval. In totaal 45 procent van de respondenten vindt Diftar een goed principe. Een groep van 20

procent staat neutraal tegenover Diftar en tot slot 30 procent vindt Diftar geen goed principe. De helft van de respondenten die het eens zijn met het principe van Diftar vindt het een eerlijke verdeling van kosten, omdat de vervuiler betaalt. Bijna de helft van de groep die er neutraal tegenover staat geeft aan dat ze te weinig van Diftar weten om er een mening over te vormen. Ongeveer drie kwart van de groep die Diftar geen goed idee vindt geeft aan dat ze vrezen dat Diftar leidt tot ongewenst gedrag, zoals het dumpen van afval.

Ook hebben we het principe van omgekeerde inzameling voorgelegd. Omgekeerde inzameling is een andere manier om het scheiden van afval te stimuleren, door de waardevolle soorten afval aan huis in te zamelen en het restafval door alle Stadgers naar ondergrondse containers in de wijk te laten brengen. De helft van de respondenten geeft een positieve score op dit principe. Bijna 40 procent geeft een negatieve score. Gemiddeld geven de respondenten een 5,9 op het principe van omgekeerde inzameling.

Tot slot hebben we een aantal toekomstscenario's geschetst over de inzameling van huishoudelijk afval. In het eerste scenario blijft de inzameling zoals deze nu is. We noemen dit scenario 'Geen verandering'. Bewoners van laagbouw geven gemiddeld een score van 6,6 en bewoners van hoogbouw waarderen dit scenario met een gemiddeld cijfer van 5,6. In het tweede scenario komen er meer voorzieningen dichtbij huis waar het waardevolle afval, zoals papier, glas en textiel, naartoe gebracht kan worden. We noemen dit scenario 'Meer voorzieningen'. Bewoners van laagbouw geven een score van gemiddeld 6,6 en bewoners van hoogbouw waarderen dit scenario met een gemiddeld cijfer van 7,2. Het derde scenario omschrijft Diftar. Bewoners van laagbouw geven een gemiddelde score van 4,3 en bewoners van hoogbouw waarderen dit scenario met een gemiddeld cijfer van 5,0.

In het laatste scenario is het principe van Omgekeerde inzameling voorgesteld. Bewoners van laagbouw geven een gemiddelde score van 4,5 en bewoners van hoogbouw waarderen dit scenario met een gemiddeld cijfer van 6,3.

Het meest positief zijn de bewoners over het scenario 'Meer voorzieningen' en 'Geen verandering'. Over 'Omgekeerde inzameling' zijn de respondenten minder tevreden. De bewoners van laagbouw geven een lagere score (gemiddeld 4,5) dan de bewoners van hoogbouw (gemiddeld 6,3). Diftar scoort bij zowel de bewoners van laagbouw als de bewoners van hoogbouw onvoldoende (gemiddeld 4,3 en 5,0). Uit de reacties blijkt dat een groep respondenten aangeeft te weinig informatie over Diftar te hebben om een mening te geven. Dit argument geven bijna de helft van de respondenten die neutraal tegenover Diftar staan. Daarnaast vrezen respondenten dat er afval wordt gedumpt wanneer Diftar ingevoerd wordt.

Voor deze toekomstscenario's hebben we ook de verschillen bekeken per wijk. De bewoners van de buitenwijken zijn het meest positief zijn over het toekomstscenario waarin er geen veranderingen op het gebied van de afvalinzameling plaatsvinden. Deze bewoners zijn het meest tevreden over de manier waarop de afvalinzameling op dit moment plaatsvindt.

In de centrum wijken zijn de bewoners het minst positief over dit scenario. Ze zien liever een aantal veranderingen in de afvalinzameling.

Bij de drie andere scenario's, Diftar, Omgekeerde inzameling en Meer voorzieningen, valt op dat bewoners van de centrum wijken meer dan gemiddeld positief oordelen. In de buitenwijken zijn ze juist minder dan gemiddeld positief over deze scenario's.

1. Inleiding

1.1 Aanleiding van het onderzoek

In de gemeente Groningen wordt 54 procent van het huishoudelijk afval gescheiden. Stadjsers zelf scheiden 39 procent van hun afval aan huis. In de afvalscheidingsfabriek van het bedrijf Attero aan de Duinkerkenstraat wordt nóg eens 15% na gescheiden. De landelijke doelstelling is dat 65 procent van het afval in 2015 wordt gescheiden, in 2020 maar liefst 75 procent.

Afvalscheiding is belangrijk omdat er nog veel opnieuw te gebruiken stoffen (zoals papier, glas en textiel) in het afval terechtkomen. Eenmaal in het restafval worden ze verbrand. Dat is jammer, want aan veel grondstoffen is een tekort.

1.2 Doel van het onderzoek

De gemeente Groningen wil onderzoeken of en hoe meer afval gescheiden en hergebruikt kan worden in de gemeente. Onderzoek en Statistiek Groningen is gevraagd om een enquête over afvalinzameling voor te leggen aan het Stadspanel. Het Stadspanel bestaat uit een grote groep stadjsers die hun mailadres hebben gegeven om mee te werken aan internetonderzoek van Onderzoek en Statistiek Groningen. Momenteel telt het Stadspanel ongeveer 12.000 leden. Onder meer op basis van de uitkomsten van deze enquête praat de gemeenteraad in het voorjaar van 2015 verder over haar ambities op het gebied van afval.

In de enquête hebben we vragen gesteld over hoe inwoners op dit moment afval wel of niet scheiden en wat zij hiervan vinden. Daarnaast hebben we een aantal toekomstscenario's voorgelegd aan de Stadspanelleden.

1.3 Opzet van het onderzoek

We hebben alle leden van het Stadspanel begin december uitgenodigd om de enquête in te vullen. Via onder andere een persbericht, Twitter en de Gezinsbode zijn inwoners van de gemeente Groningen uitgenodigd om lid te worden van het Stadspanel om op deze manier de enquête in te vullen. Op deze manier hebben we zoveel mogelijk Stadjsers de mogelijkheid te geboden de enquête in te vullen.

2. Resultaten

2.1 Enquête

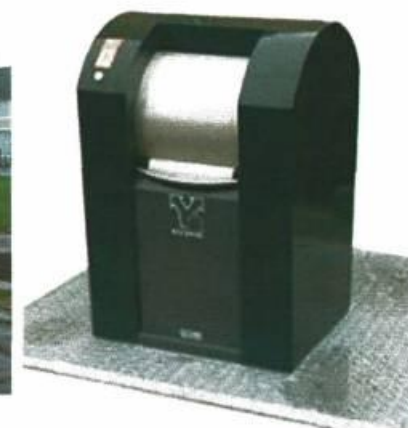
Aan de enquête hebben 4968 mensen meegedaan waarvan 4664 de enquête volledig hebben ingevuld. In de enquête zijn naast de gesloten vragen een aantal open vragen gesteld. Ook zijn er veel mogelijkheden gegeven om een gegeven antwoord toe te lichten in een open veld. Al deze antwoorden op de open vragen en de gegeven toelichtingen zijn in een apart bestand aan de opdrachtgever verstrekt.

De respondenten wonen verspreid over de stad. Ongeveer de helft, 51 procent van de respondenten, is man. Bijna twee derde van de respondenten valt in de leeftijdscategorie 35 tot en met 64 jaar (58 procent). Ook heeft ongeveer twee derde (65 procent) van de respondenten een HBO opleiding of universitaire opleiding afgerond. We hebben respondenten ook gevraagd naar de omvang van hun huishouden. Bijna 30 procent van de huishoudens bestaat uit één persoon en eveneens bijna 30 procent van de huishoudens bestaat uit drie tot vijf personen. Ruim 40 procent van de huishoudens bestaat uit twee personen.



2.2 Restafval en het scheiden van afval

We bespreken in de huidige paragraaf een aantal vragen over het inleveren van restafval. We hebben allereerst gevraagd hoe respondenten hun restafval inleveren. Inwoners die hun afval in een grijze minicontainer inleveren wonen in laagbouw en hebben de mogelijkheid om hun gft-afval en grof tuinafval te scheiden. Inwoners die gebruik maken van een ondergrondse- of een verzamelcontainer hebben deze mogelijkheid niet. Ze wonen in hoogbouw. In de rest van de rapportage onderscheiden we deze twee groepen: laagbouw (aparte grijze containers) en hoogbouw (gezamenlijke containers).



Ruim de helft van de respondenten geeft aan dat ze hun restafval inleveren via een ondergrondse container. Een kleine groep van vijf procent maakt gebruik van een verzamelcontainer. Ruim 40 procent maakt voor het inleveren van restafval gebruik van een grijze minicontainer.

Tabel 2.1 Verdeling omvang huishouden

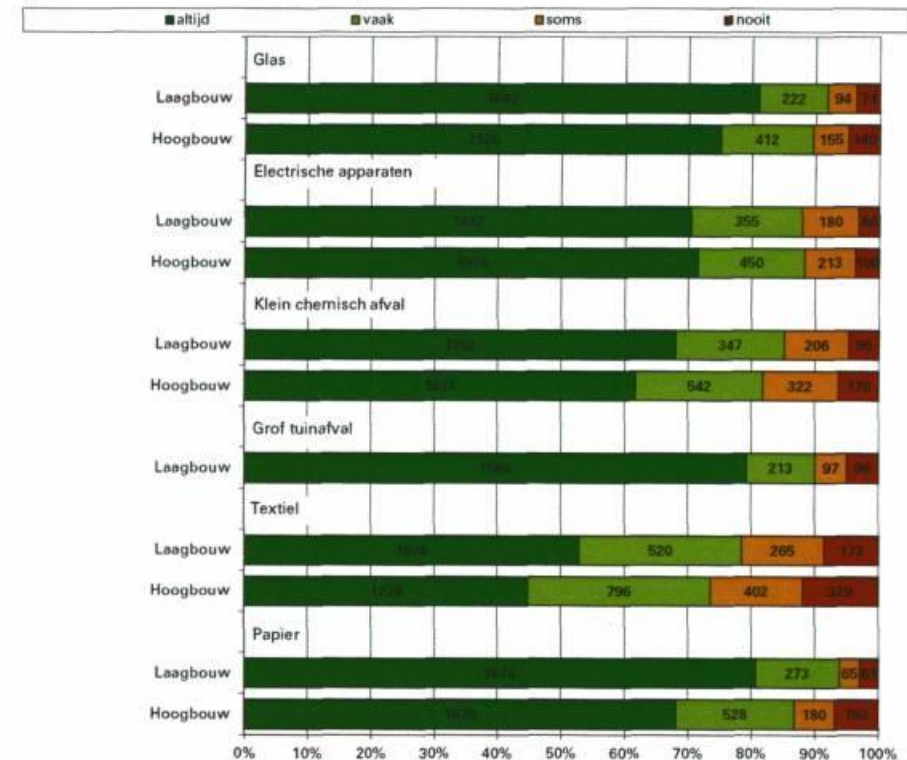
Hoe levert u uw restafval in?	Aantal	Percentage	Praktijk
Via een grijze minicontainer	2101	42%	32%
Via een ondergrondse	2591	52%	60%
Via een verzamelcontainer	242	5%	8%
Anders	10	0%	0%
Totaal	4944	100%	100%

Vervolgens hebben we aan de respondenten gevraagd in hoeverre ze verschillende soorten afval schenden van het restafval. Figuur 2.1 geeft weer in hoeverre respondenten verschillende soorten afval scheiden van het restafval. Het scheiden van gft-afval en grofvuil wordt besproken in paragraaf 2.3 en 2.4.

De verschillen tussen de bewoners van hoog- en laagbouw zijn klein. Glas wordt door ongeveer 90 procent van de bewoners altijd of vaak gescheiden van het restafval. Elektrische apparaten worden eveneens door bijna alle respondenten gescheiden van het restafval. Klein chemisch afval wordt minder gescheiden; 80 tot 85 procent scheidt dit afval altijd of vaak. Textiel wordt het minste gescheiden, ongeveer 50 procent geeft aan textiel altijd te scheiden van het restafval. Hierbij scheiden bewoners van laagbouw meer textiel dan bewoners van hoogbouw.

Tot slot wordt papier meer gescheiden door bewoners van laagbouw (80 procent) tegenover 70 procent van de bewoners van hoogbouw.

Figuur 2.1 In hoeverre scheiden respondenten hun afval van het restafval?

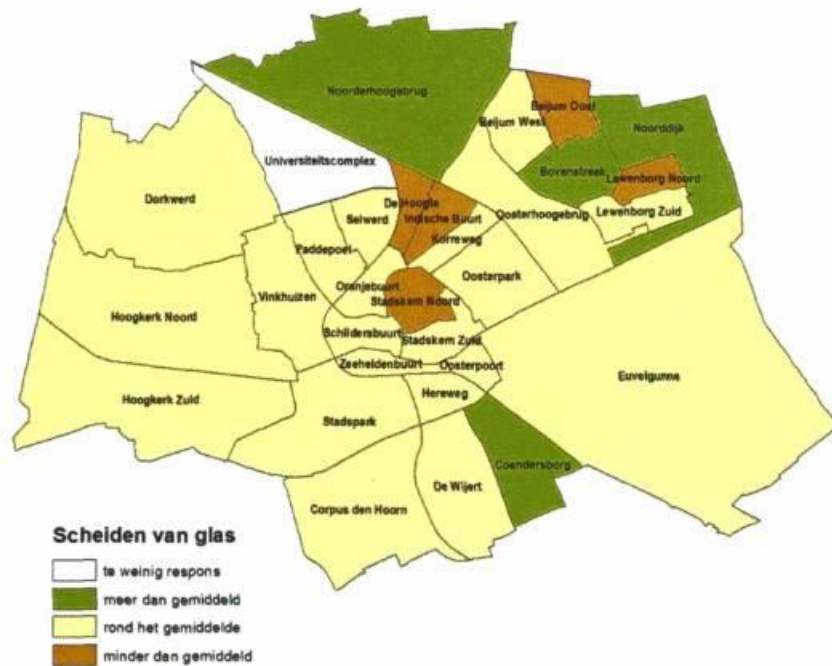


Op bovenstaande stellingen heeft resp. 0% tot 5% met 'geen antwoord' of 'weet niet' gereageerd.

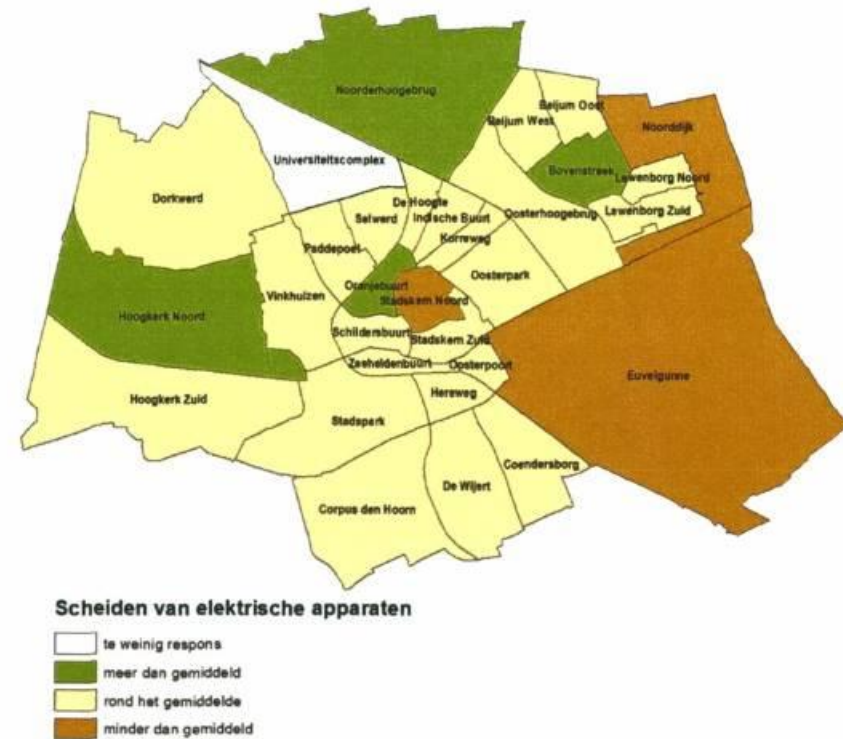
We hebben voor de verschillende afvalstromen de verschillen per wijk bekeken. We hebben gekeken of bepaalde afvalstromen meer of minder dan gemiddeld worden gescheiden in een bepaalde wijk. Bewoners van Noorderhoogebrug, Noorddijk, de Bovenstreek en Coendersborg scheiden hun glas meer dan gemiddeld van het restafval. In Beijum Oost, Lewenberg Noord, De Hoogte, Indische buurt en Stads kern Noord wordt het glas minder dan gemiddeld van het restafval gescheiden. Elektrische apparaten worden meer gescheiden in Noorderhoogebrug, Bovenstreek, de Oranjobuurt en Hoogkerk noord. In Noorddijk, Euvelgunne en Stads kern noord scheidt men elektrische apparaten minder dan gemiddeld.



Figuur 2.2 Scheiden van glas



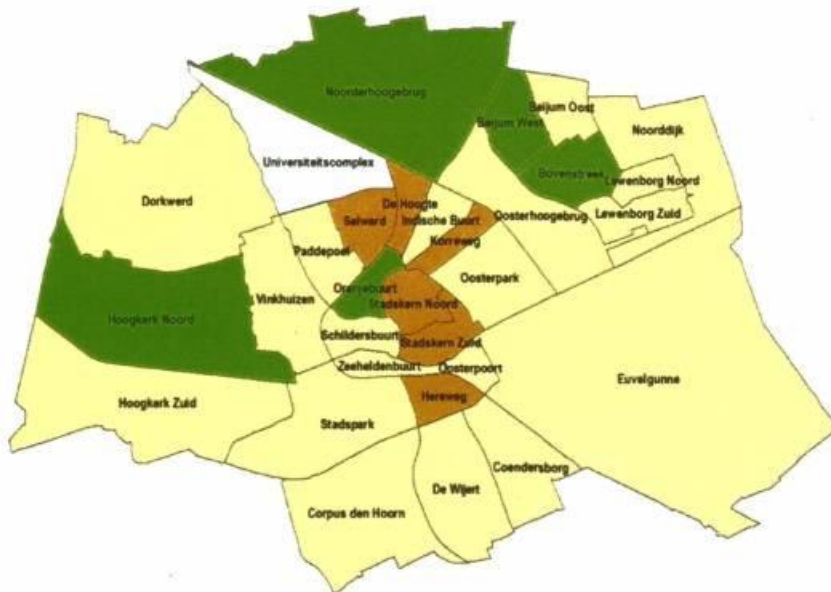
Figuur 2.3 Scheiden van elektrische apparaten



Klein chemisch afval wordt minder gescheiden in de binnenstad en een aantal wijken hieromheen (Selwerd, de Hoogte, Korreweg en Hereweg). In de Oranjebuurt, Noorderhoogebrug, Hoogkerk Noord, Beijum Noord en Bovenstreek wordt klein chemisch afval meer dan gemiddeld gescheiden. Grof tuinafval kan alleen gescheiden worden in laagbouw woningen. In Vinkhuizen, Paddepoel, Selwerd, Beijum Noord en Euvelgunne scheidt men dit minder. In Noordehoogebrug, Dorkwerd, Oosterhoogebrug, Bovenstreek, Lewenberg en Coendersborg wordt grof tuinafval meer gescheiden dan gemiddeld.



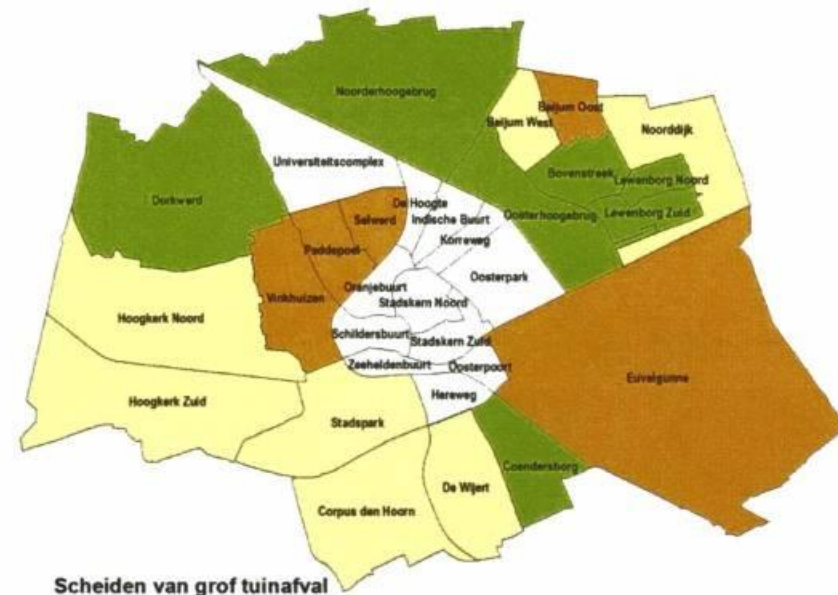
Figuur 2.4 Scheiden van klein chemisch afval



Scheiden van klein chemisch afval

- te weinig respons
- meer dan gemiddeld
- rond het gemiddelde
- minder dan gemiddeld

Figuur 2.5 Scheiden van grof tuinafval



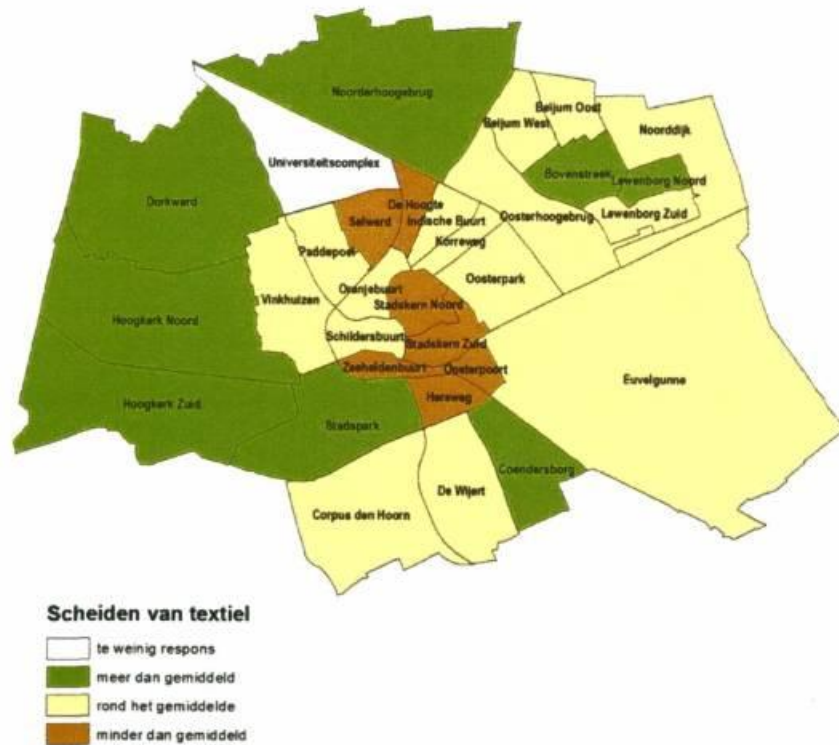
Scheiden van grof tuinafval

- scheiden niet mogelijk of te weinig respons
- meer dan gemiddeld
- rond het gemiddelde
- minder dan gemiddeld

Textiel en papier worden meer dan gemiddeld gescheiden in de wijken verder van het centrum (onder andere Noorderhoogebrug, Dorkwerd, Hoogkerk en Stadspark). Rond het centrum scheidt men papier en textiel minder (onder andere Stads kern, Oosterpoort, Selwerd, Zeeheldenbuurt en de Hoogte).



Figuur 2.6 Scheiden van textiel



Figuur 2.7 Scheiden van papier

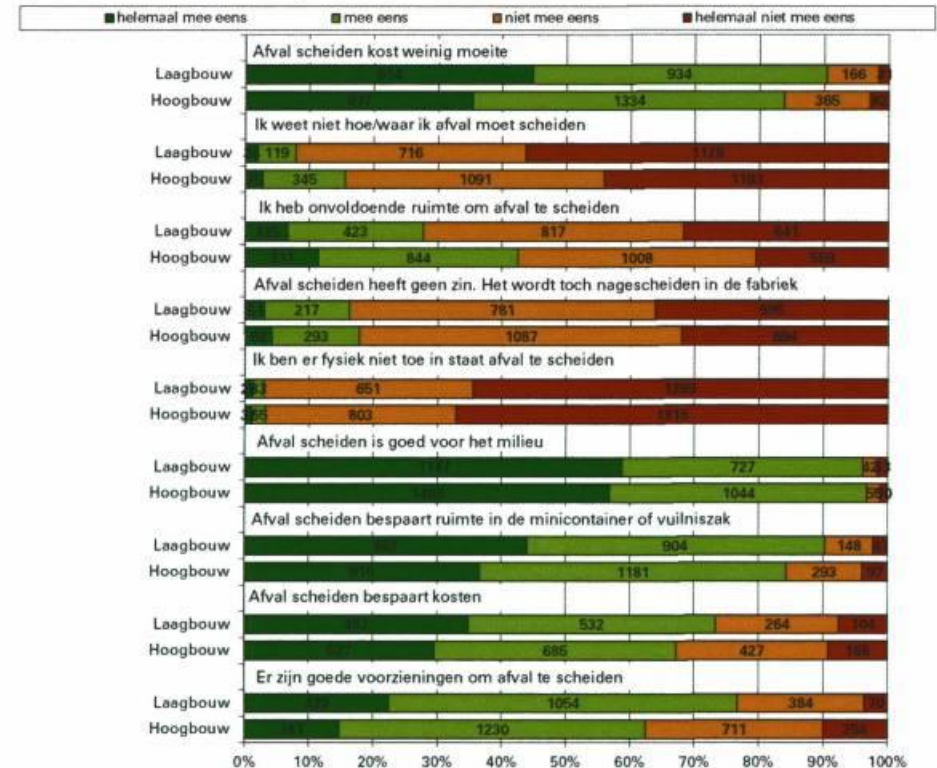


We hebben de stellingen uit figuur 2.8 voorgelegd aan alle respondenten. Tussen de 80 en 90 procent van de respondenten geeft aan dat afval scheiden weinig moeite kost, dat het goed is voor het milieu, dat het ruimte bespaart in de vuilniszak of container en dat ze weten hoe en waar ze afval moeten scheiden.

Ook zegt bijna iedereen er fysiek toe in staat te zijn afval te scheiden. Ruim twee derde van de respondenten geeft aan dat afval scheiden kosten bespaart. Ongeveer 15 procent is van mening dat afval scheiden geen zin heeft omdat het toch wordt na gescheiden in de fabriek. Niet iedereen heeft voldoende ruimte om afval te scheiden, 40 procent van de bewoners van hoogbouw geven aan dat ze onvoldoende ruimte hebben om afval te scheiden. Bewoners van laagbouw geven dit iets minder vaak aan, ongeveer een kwart geeft aan onvoldoende ruimte te hebben.

Bijna 80 procent van de bewoners van laagbouw geven aan dat er goede voorzieningen zijn om afval te scheiden. Ongeveer 60 procent van de bewoners van hoogbouw deelt deze mening. Deze bewoners zijn minder tevreden over de voorzieningen die ze hebben.

Figuur 2.8 Reacties op stellingen over het scheiden van afval



Op de stelling over het na scheiden van afval heeft 22% met 'geen antwoord' of 'weet niet' gereageerd. Op de stellingen over het besparen van kosten door het scheiden van afval heeft 33% en 35% met 'geen antwoord' of 'weet niet' gereageerd. Op de overige stellingen heeft 0% tot 7% met 'geen antwoord' of 'weet niet' gereageerd.

2.3 Groente-, fruit- en tuinafval (gft)

We hebben aan alle respondenten die wonen in laagbouw een aantal vragen gesteld over het scheiden van groente-, fruit en tuinafval van het restafval. Deze bewoners hebben een groene container tot hun beschikking om dit afval te gescheiden aan te bieden.

Tabel 2.2 Scheiden van gft-afval

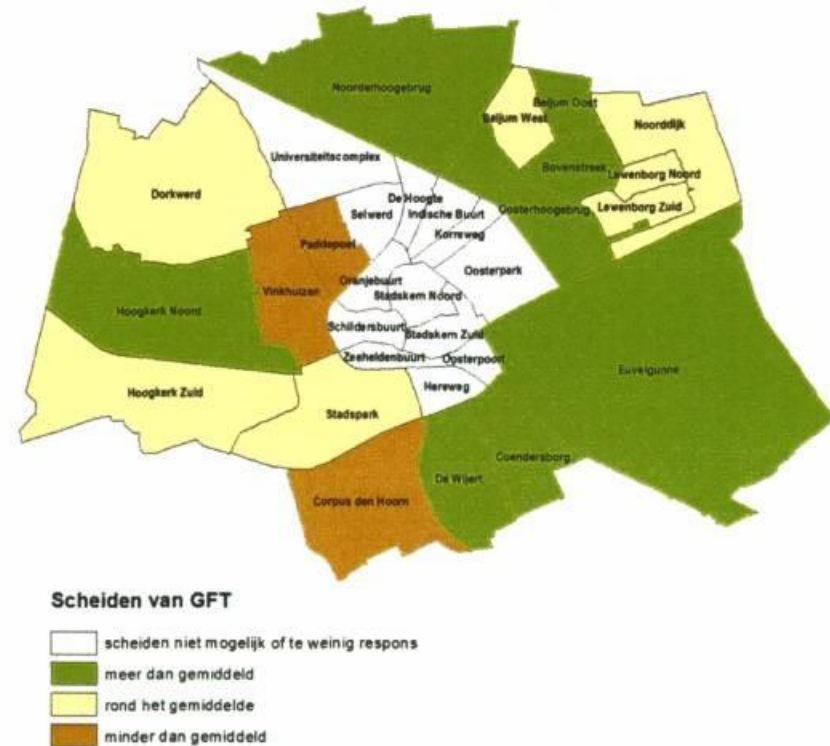
In welke mate houdt u gft-afval gescheiden van het restafval?	Aantal	Percentage
Altijd	865	42%
Vaak	597	29%
Soms	304	15%
Nooit	280	14%
Totaal	2050	100%

Uit bovenstaande tabel blijkt dat ruim 40 procent van de bewoners van laagbouw gft-afval altijd scheidt van het restafval. Bijna 30 procent scheidt het vaak. Daarnaast geeft bijna 30 procent aan gft-afval soms of nooit te scheiden.

In figuur 2.9 is te zien dat gft-afval minder gescheiden wordt in Paddepoel, Vinkhuizen en Corpus den Hoorn. In Hoogkerk noord, de Wijert, Coendersborg, Euvelgunne, Oosterhoogebrug, Bovenstreek, Beijum oost en Noorderhoogebrug wordt gft-afval meer dan gemiddeld gescheiden.

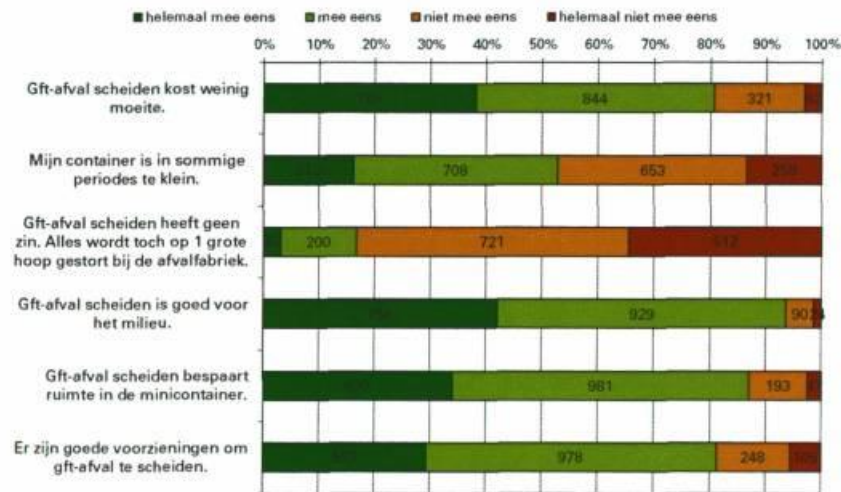


Figuur 2.9 Scheiden van gft-afval



De meeste respondenten zijn positief over het scheiden van gft-afval (zie figuur 2.10). Ongeveer 80 procent van de respondenten vindt dat het scheiden van gft-afval weinig moeite kost en dat er goede voorzieningen zijn om gft-afval te scheiden. Bijna 95 procent vindt het scheiden van gft-afval goed voor het milieu. Ruim 85 procent geeft aan dat het scheiden ruimte bespaart in de minicontainer. Het enige minpuntje is de ruimte in de container voor het gft-afval; ruim de helft vindt de container voor gft-afval in sommige periodes te klein.

Figuur 2.10 Reacties op stellingen over het scheiden van gft-afval

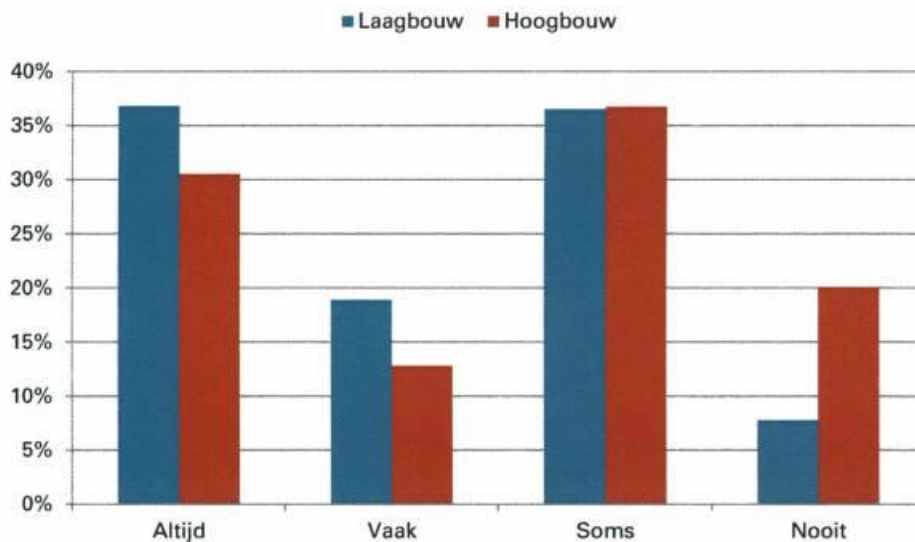


Op de stelling dat het scheiden van gft afval geen zin heeft en dat het goed is voor het milieu heeft 28% en 12% met 'geen antwoord' of 'weet niet' gereageerd. Op de overige stellingen heeft 3% tot 10% met 'geen antwoord' of 'weet niet' gereageerd.

2.4 Grofvuil

In deze paragraaf behandelen we de vragen die zijn gesteld over grofvuil. 'Brengt u uw grofvuil wel eens naar het afvalbrenngstation', is de eerste vraag die we hebben gesteld. In onderstaande figuur zijn de reacties op deze vraag en de verschillen in antwoorden voor de bewoners van hoog- en laagbouw weergegeven.

Figuur 2.11 Grofvuil wegbrengen

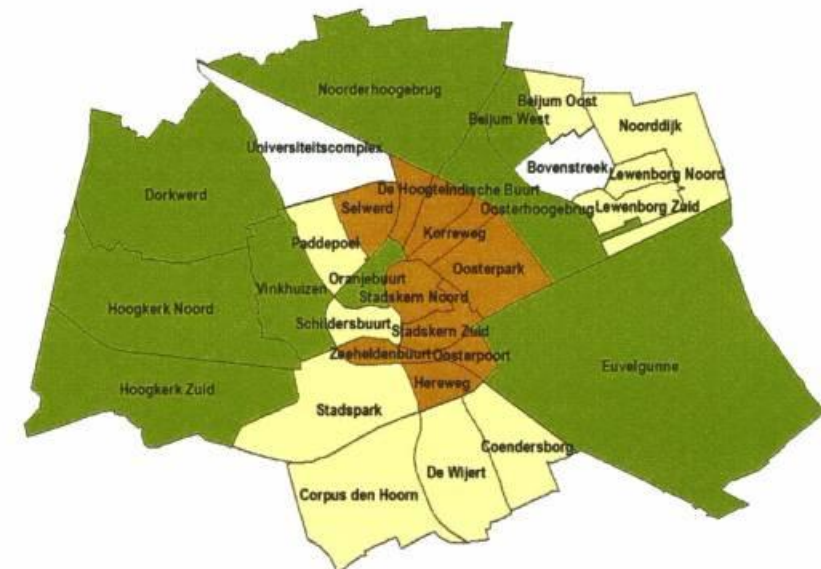


Uit bovenstaande figuur blijkt dat 48 procent zijn grofvuil altijd of vaak naar het afval brenngstation brengt. Maar de meeste mensen, 51 procent, brengen hun grofvuil slechts soms of nooit naar het afval brenngstation. In de toelichtingen is regelmatig aangegeven dat er geen mogelijkheid is om het grofvuil te brengen doordat een groot aantal respondenten niet over een auto beschikt.

We zien duidelijk terug dat bewoners van laagbouw hun grofvuil vaker dan bewoners van hoogbouw naar het afvalbrenngstation brengen.

In figuur 2.12 is weergegeven in welke mate bewoners van een bepaalde wijk hun grofvuil wegbrengen. In de oostelijke en westelijke wijken brengen bewoners hun grofvuil gemiddeld vaak naar het afvalbrenngstation. In het centrum brengen bewoners hun grofvuil beneden gemiddeld vaak naar het afvalbrenngstation.

Figuur 2.12 Grofvuil wegbrengen per wijk



Scheiden van grof vuil

- te weinig respons
- meer dan gemiddeld
- rond het gemiddelde
- minder dan gemiddeld

We hebben in tabel 2.3 de redenen om het grofvuil niet naar het afvalbrenngstation te brengen weergegeven. De helft van de respondenten die het afval soms of nooit naar het afvalbrenngstation brengt geeft aan dat ze praktisch nooit grofvuil hebben. Daarnaast geeft een kwart aan dat ze geen auto of ander vervoer hebben om het grofvuil weg te brengen. Dit argument gaat meer op voor bewoners van hoogbouw dan voor bewoners van laagbouw.



Tabel 2.3 Reden om grofvuil niet naar het afvalbrenngstation te brengen

Wat is de belangrijkste reden voor u om uw grofvuil niet (altijd) naar het afvalbrenngstation te brengen?	Laagbouw	Percentage	Hoogbouw	Percentage
Ik heb praktisch nooit grofvuil	490	57%	723	49%
Ik heb geen vervoersmogelijkheid om het grofvuil weg te brengen	155	18%	451	31%
Ik breng mijn grofvuil naar een kringloopwinkel	126	15%	146	10%
Het afvalbrenngstation is te ver weg	23	3%	52	3%
Anders, namelijk	69	8%	100	7%
Totaal	373	100%	749	100%

2.5 Diftar en Omgekeerde inzameling

Diftar

Een manier om het scheiden van afval te stimuleren is om Stadgers met veel restafval meer te laten betalen voor afvalverwijdering dan Stadgers met minder restafval. Dit wordt Diftar genoemd en gaat uit van het principe 'de vervuiler betaalt, de voorkomer bespaart'. Diftar is in veel Nederlandse gemeenten ingevoerd. In de huidige paragraaf behandelen we een aantal vragen welke we in de enquête hebben gesteld over Diftar. Allereerst hebben we gevraagd in hoeverre de respondenten het eens zijn met de stelling 'ik vind Diftar een goed principe'.

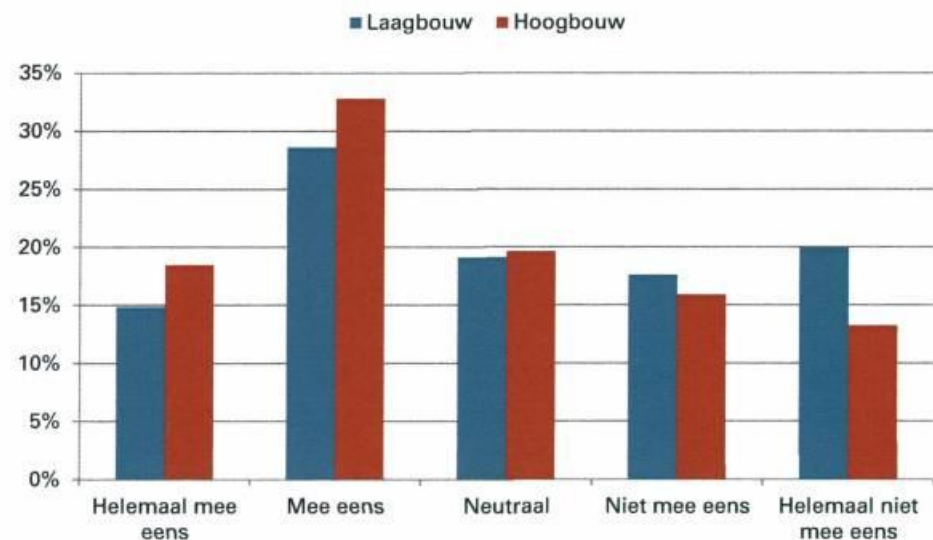
In totaal is 45 procent het eens met de genoemde stelling. Bijna 20 procent staat neutraal tegenover deze stelling. Daarnaast is ruim 30 procent het niet mee eens met de stelling 'ik vind Diftar een goed principe'. Over het algemeen vinden meer bewoners van hoogbouw Diftar een goed principe. Bewoners van laagbouw zijn het meer oneens met de stelling.

Vervolgens hebben we aan de respondenten die Diftar een goed principe lijkt gevraagd waarom ze het eens zijn met het principe van Diftar. Ook de respondenten die er neutraal tegenover en zij die het oneens zijn met de stelling hebben we naar hun argumenten gevraagd.

Tabel 2.4 Eens met Diftar

Waarom bent u het eens met Diftar?	Laagbouw	Percentage	Hoogbouw	Percentage
Dit is een eerlijker verdeling van kosten want de vervuiler betaalt	534	65%	830	63%
Stadgers gaan minder restafval produceren	114	14%	220	17%
Er worden meer waardevolle soorten afval gescheiden	102	12%	152	12%
Afvalverwijdering wordt goedkoper voor mij	57	7%	90	7%
Anders	14	2%	25	2%
Totaal	821	100%	1317	100%

Figuur 2.13 Diftar een goed principe



Ongeveer 45 procent vindt Diftar een goed principe. Van deze groep vindt ruim 60 procent vindt Diftar een goed principe omdat 'ze het een eerlijker verdeling van de kosten vinden, want de vervuiler betaalt'. Ook verwacht ongeveer 15 procent dat Stadgers minder restafval gaan produceren bij invoering van Diftar.

Van de respondenten staat 20 procent neutraal tegenover Diftar. Van deze groep geeft 45 procent aan dat ze nu te weinig van Diftar weten om er een mening over te hebben. Bijna een kwart van de respondenten geeft aan dat ze het idee goed vinden, maar twijfelen of het te realiseren is. Ook hier verschillen de argumenten van bewoners van laag- en hoogbouw weinig. Er lijkt een grote groep te zijn die te weinig informatie heeft of twijfelt overal de haalbaarheid. In principe staan ze niet negatief tegenover het principe.

Er zijn verschillen te zien tussen de bewoners van hoog- of laagbouw op het principe van Diftar. Bewoners van hoogbouw zijn het meer eens met de stelling. De argumenten van bewoners van laag- en hoogbouw om het met Diftar eens of oneens te zijn verschillen weinig.

Tabel 2.5 Neutraal tegenover Diftar

Waarom staat uw neutraal tegenover Diftar?	Laagbouw	Percentage	Hoogbouw	Percentage
Ik weet nu te weinig af van Diftar om een mening te hebben	161	45%	223	45%
Het idee is goed maar ik twijfel of het te realiseren is	79	22%	114	23%
Het hangt af van wat het mij gaat kosten	71	20%	89	18%
Anders	44	12%	75	15%
Totaal	355	100%	501	100%

Ruim 30 procent van de respondenten vindt Diftar geen goed idee. Van de respondenten die Diftar geen goed principe vinden, is bijna drie kwart van mening dat het leidt tot ongewenst gedrag (bijvoorbeeld illegaal dumpen van afval langs wegen of in openbare afvalbakken).

Tabel 2.6 Oneens met Diftar

Waarom bent u het oneens met Diftar?	Laagbouw	Percentage	Hoogbouw	Percentage
Het leidt tot ongewenst gedrag (bijv illegaal dumpen van afval)	547	76%	538	72%
Afval scheiden moet je op een andere manier stimuleren	95	13%	106	14%
Afvalverwijdering wordt duurder voor mij	41	6%	47	6%
Anders	37	5%	54	7%
Totaal	720	100%	745	100%

Omgekeerde inzameling

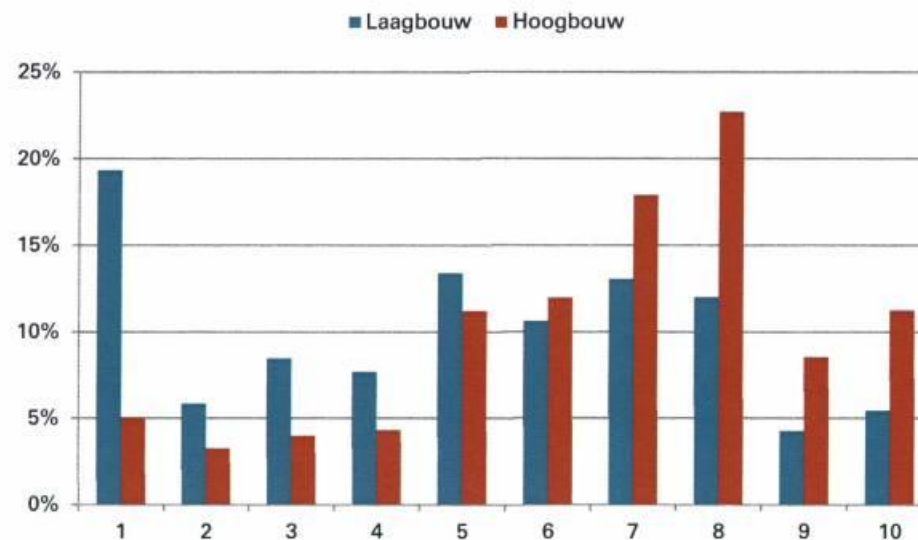
Vervolgens hebben we naar de meningen gevraagd over omgekeerde inzameling. Omgekeerde inzameling is een andere manier om het scheiden van afval te stimuleren door de waardevolle soorten afval aan huis in te zamelen en het restafval door alle Stadgers naar ondergrondse containers in de wijk te laten brengen. Omgekeerde inzameling wordt door steeds meer Nederlandse gemeenten ingevoerd.

We hebben respondenten gevraagd wat ze vinden van het principe van omgekeerde inzameling.

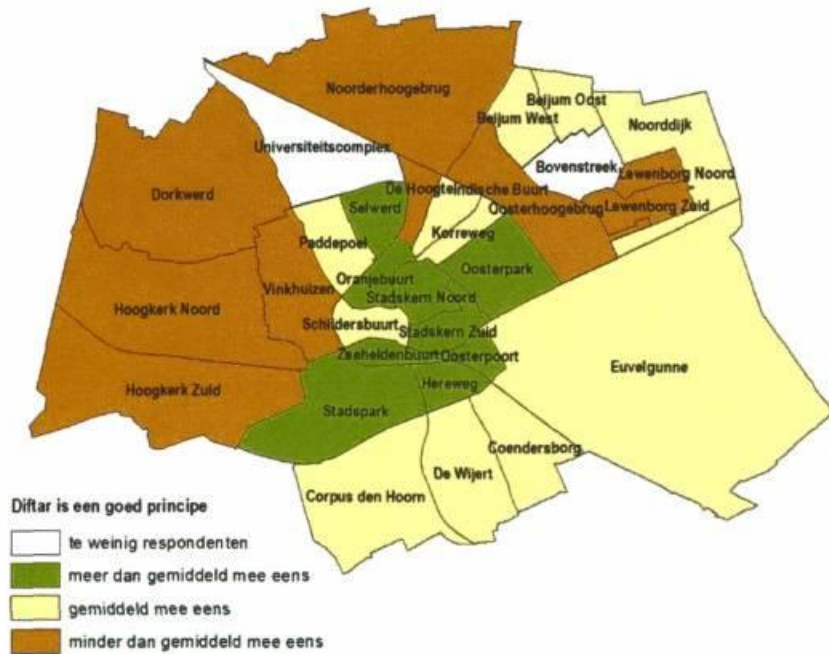
Bewoners van laagbouw geven een gemiddelde score van 4,9 op het idee van omgekeerde inzameling. Bewoners van hoogbouw geven duidelijk een meer positieve score, namelijk een 6,6. Het verschil in beoordeling valt duidelijk af te lezen uit bovenstaande figuur.

Respondenten konden een score geven van 1 (heel erg negatief) tot 10 (heel erg positief). De helft van de respondenten is positief over het principe. Ze geven een score van 7 tot en met 10. Bijna 40 procent is negatief over het principe. Ze geven een score van 1 tot en met 5. Het gemiddelde cijfer dat de respondenten geven is een krappe 6 (5,9).

Figuur 2.14 Beoordeling omgekeerde inzameling



Figuur 2.15 Kaartje principe Diftar



In figuur 2.15 is af te lezen in hoeverre de respondenten het eens met de stelling: 'Ik vind Diftar een goed principe'. In de wijken in het Centrum zoals: de Oranjebuurt, Selwerd, Oosterpark, Oosterpoort, Zeeheldenbuurt, Stadspark en de Hereweg zijn de respondenten het meer dan gemiddeld eens met deze stelling. Minder dan gemiddeld eens met de stelling zijn ze in de oostelijke wijken zoals Hoogkerk, Dorkwerd en Vinkhuizen. Ook in Noorderhoogebrug, Indische buurt, Oosterhoogebrug en Lewenborg zijn ze het minder dan gemiddeld eens met de stelling.

Figuur 2.16 Kaartje Omgekeerde inzameling



In figuur 2.16 zijn de reacties af te lezen op het principe van omgekeerde inzameling. In de wijken rond het centrum scoren bewoners gemiddeld positiever. In de buitenwijken zijn de respondenten minder positief over het principe van omgekeerde inzameling.

2.6 Toekomstscenario's

We hebben vervolgens vier scenario's over de inzameling van huishoudelijk afval geschetst. We hebben respondenten gevraagd wat ze vinden van de verschillende scenario's wat betreft de inzameling van huishoudelijk afval voor de komende jaren. Allereerst geven we de verschillen weer tussen bewoners van laag- en hoogbouw. Aan het einde van de paragraaf presenteren we de verschillende reacties per wijk.

We hebben de volgende scenario's voorgelegd:

1. Geen verandering

Het blijft zoals het nu is, want de inzameling is prima geregeld. De reacties van de respondenten op dit scenario zijn terug te zien in figuur 2.17.

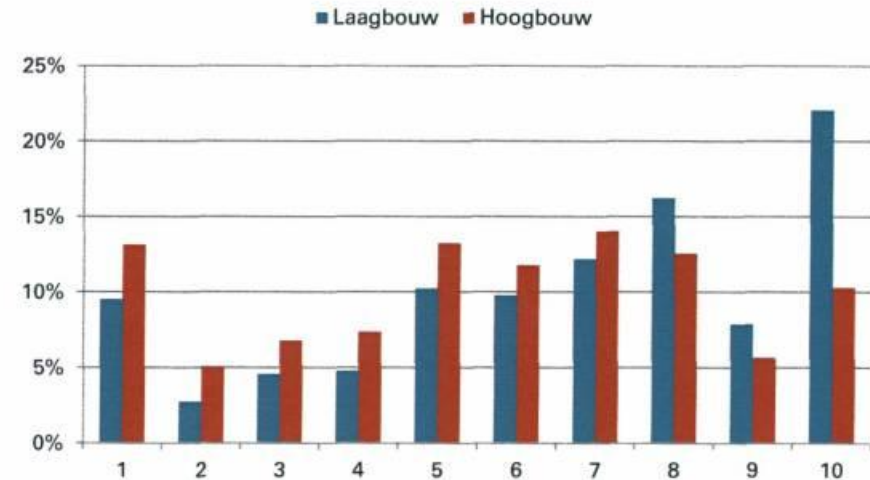
Bewoners van laagbouw geven een gemiddelde score van 6,6 op het idee van omgekeerde inzameling. Bewoners van hoogbouw geven duidelijk een minder positieve score, namelijk een 5,6.

2. Meer voorzieningen

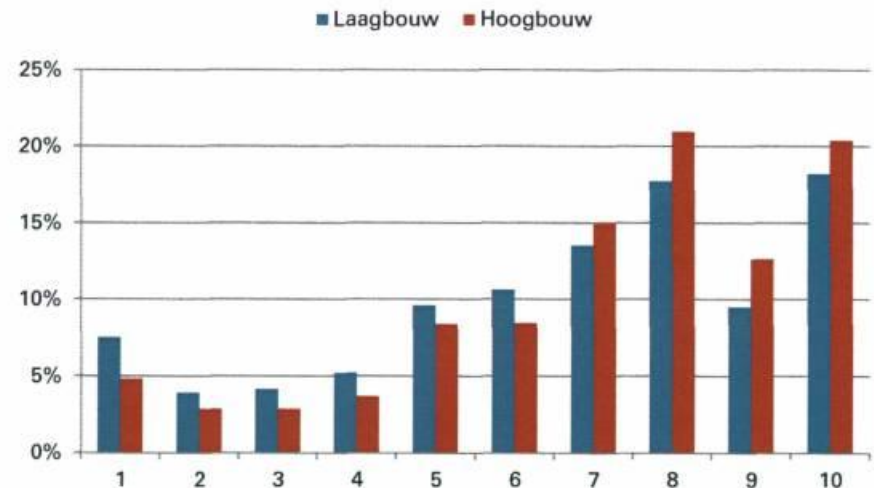
Het blijft in grote lijnen zoals het nu is. Wel komen er meer voorzieningen dichtbij huis waar ik mijn waardevol afval (bijv. papier, glas, textiel) naartoe kan brengen. De reacties op dit scenario zijn te vinden in figuur 2.18.

Bewoners van laagbouw geven een gemiddelde score van 6,6 op het idee van meer voorzieningen. Bewoners van hoogbouw geven duidelijk een meer positieve score, namelijk een 7,1. Opvallend is dat alle respondenten, zowel de bewoners van hoogbouw als de bewoners van laagbouw positief oordelen over dit scenario.

Figuur 2.17 Toekomstscenario Geen verandering



Figuur 2.18 Toekomstscenario Meer voorzieningen



3. Invoering Diftar

De inzameling blijft zoals het nu is. Diftar wordt ingevoerd waardoor het duurder is om veel waardevol afval in de grijze container / ondergrondse container te gooien en goedkoper is om waardevol afval te scheiden. De reacties op dit scenario zijn af te lezen in figuur 2.19.

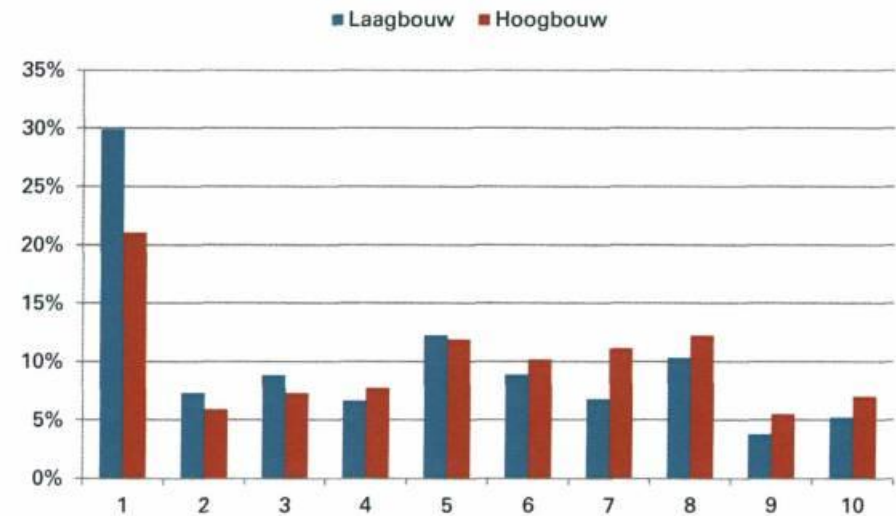
Bewoners van laagbouw geven een gemiddelde score van 4,2 op de invoering van Diftar. Bewoners van hoogbouw scoren eveneens een onvoldoende, namelijk een 5,0. Beide groepen reageren negatief op dit scenario. Eerder bleek dat respondenten neutraal reageren omdat ze er te weinig van af weten. Een grote groep reageert negatief omdat ze vermoeden dat de invoering van Diftar leidt tot ongewenst gedrag, zoals het dumpen van afval.

4. Invoering omgekeerde inzameling

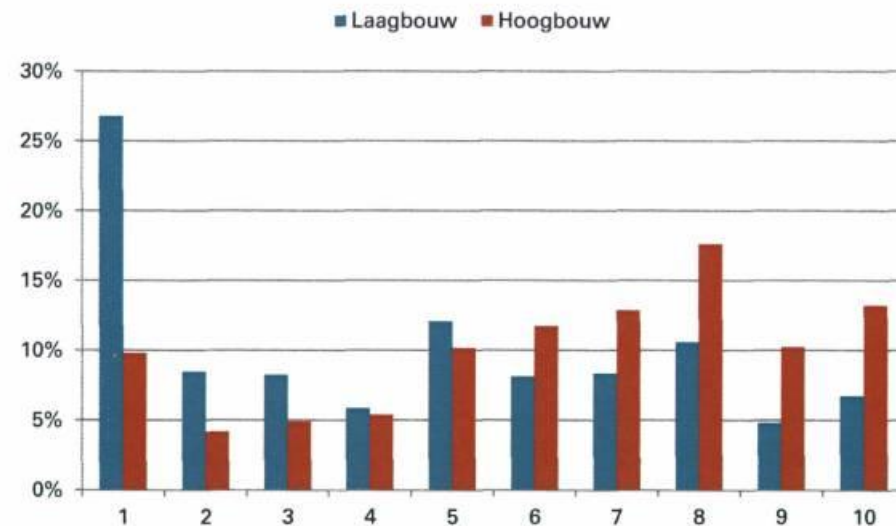
Omgekeerde inzameling wordt ingevoerd waarbij de waardevolle soorten afval aan huis ingezameld worden en het restafval door alle Stadgers naar ondergrondse containers in de wijk wordt gebracht. De reacties op dit laatste scenario zijn af te lezen in figuur 2.20.

Bewoners van laagbouw geven een gemiddelde score van 4,5 op de invoering van Diftar. Bewoners van hoogbouw scoren duidelijk positiever, namelijk een 6,3.

Figuur 2.19 Toekomstscenario Diftar



Figuur 2.20 Toekomstscenario Omgekeerde inzameling



Uit bovenstaande figuren valt af te lezen dat respondenten het meest enthousiast zijn over het scenario 'Meer voorzieningen'. In tabel 2.7 is de gemiddelde score te zien van de vier scenario's.

Bewoners van laagbouw

Voor de bewoners van laagbouw geldt dat ze het meest positief zijn over 'Meer voorzieningen' en 'Geen verandering'. Regelmatig is door respondenten aangegeven dat ze graag plastic zouden willen scheiden. Dit is door respondenten waarschijnlijk meegenomen in deze beoordelingen.

Over 'Omgekeerde inzameling' en 'Diftar' zijn deze respondenten duidelijk negatief.

Bewoners van hoogbouw

De bewoners van hoogbouw scoren eveneens het meest positief op het scenario 'Meer voorzieningen'. Ook hier geldt dat regelmatig in de toelichtingen is aangegeven dat bewoners de mogelijkheid zouden willen krijgen om plastic te scheiden. De bewoners van hoogbouw missen tevens de mogelijkheid om gft afval te scheiden.

Op een tweede plaats volgt bij de bewoners van hoogbouw het scenario van 'Omgekeerde inzameling'. Over het scenario 'Geen verandering' en 'Diftar' zijn deze bewoners negatief, maar het negatieve oordeel is minder groot dan het oordeel van de bewoners van laagbouw.



Tabel 2.7 Gemiddelde scores toekomstscenario's

Toekomstscenario's	Laagbouw gemiddelde	Hoogbouw gemiddelde
Meer voorzieningen	6,6	7,2
Geen verandering	6,6	5,6
Omgekeerde inzameling	4,5	6,3
Diftar	4,3	5,0

Figuur 2.21 Kaartje Toekomstscenario Geen verandering



In figuur 2.21 tot en met 2.24 zijn de oordelen over de verschillende toekomst scenario's weergegeven per wijk.

In figuur 2.21 zien we dat de bewoners van de buitenwijken het meest positief zijn over het toekomstscenario waarin er geen veranderingen op het gebied van de afvalinzameling plaatsvinden. Deze bewoners zijn het meest tevreden over de manier waarop de afvalinzameling op dit moment plaatsvindt. In de centrum wijken zijn de bewoners het minst positief over dit scenario. Ze zien liever een aantal veranderingen in de afvalinzameling.

Figuur 2.22 Kaartje Toekomstscenario Meer voorzieningen



In figuur 2.22 valt af te lezen dat de bewoners van de centrum wijken meer dan gemiddeld positief zijn over het invoeren van meer voorzieningen. In de buiten wijken zijn ze minder dan gemiddeld positief over het uitbreiden van het aantal voorzieningen voor afvalinzameling.

Figuur 2.23 Kaartje Toekomstscenario Diftar



Figuur 2.24 Toekomstscenario Omgekeerde inzameling



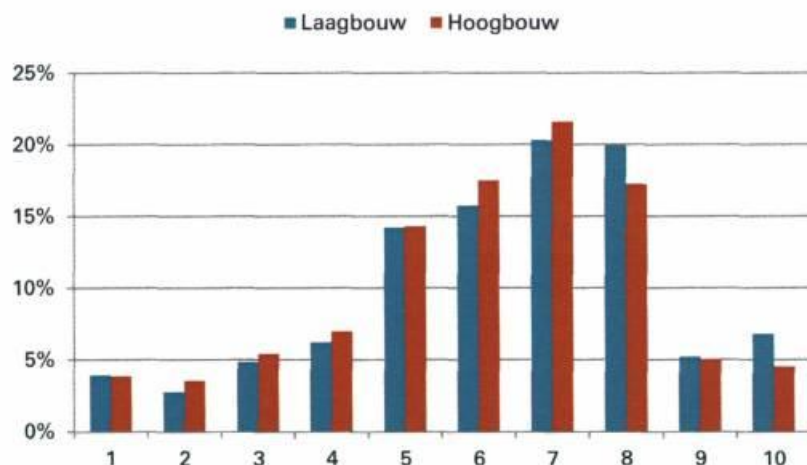
In figuur 2.23 en 2.24 lezen we dat de bewoners van de centrum wijken meer dan gemiddeld positief oordelen over Diftar en Omgekeerde inzameling. De bewoners van de buitenwijken scoren minder dan gemiddeld positief.

2.7 Informatievoorziening

We hebben vervolgens gevraagd wat de respondenten vinden van de gemeentelijke informatievoorziening over de afvalinzameling.

Uit bovenstaande tabel valt af te lezen 50 procent van de respondenten een positieve score geeft (7 tot en met 10). Een groep van 33 procent geeft een negatieve score (1 tot en met 5). Bewoners van laagbouw geven een gemiddelde score van 6,3 op de informatievoorziening. Bewoners van hoogbouw scoren een 6,1. De verschillen tussen beide groepen (hoogbouw en laagbouw) zijn klein.

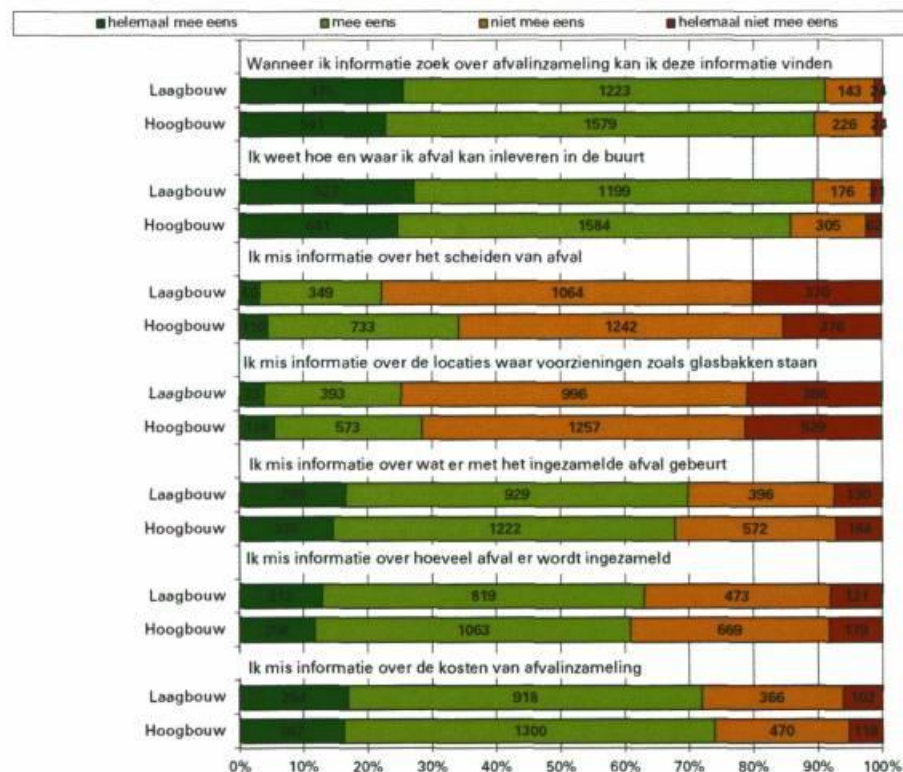
Figuur 2.25 Informatievoorziening



De meeste respondenten weten waar ze informatie kunnen vinden over afvalinzameling en ze weten hoe en waar ze het afval kunnen inleveren.

Ruim 70 procent geeft aan dat ze geen informatie missen over het scheiden van afval of over de locaties waar voorzieningen zoals glasbakken staan. Veel respondenten zouden wel meer informatie willen over wat er met het afval gebeurt, hoeveel er wordt ingezameld en wat de kosten van afvalinzameling zijn. De verschillen in de reacties van bewoners van hoog- en laagbouw op onderstaande stellingen zijn klein.

Figuur 2.26 Reacties op de stellingen over de informatievoorziening over afvalinzameling

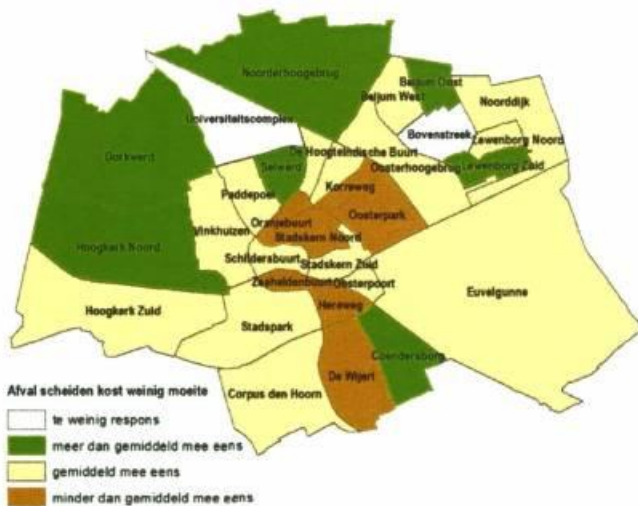


Op beide bovenstaande stellingen heeft resp. 2% tot 18% met 'geen antwoord' of 'weet niet' gereageerd.

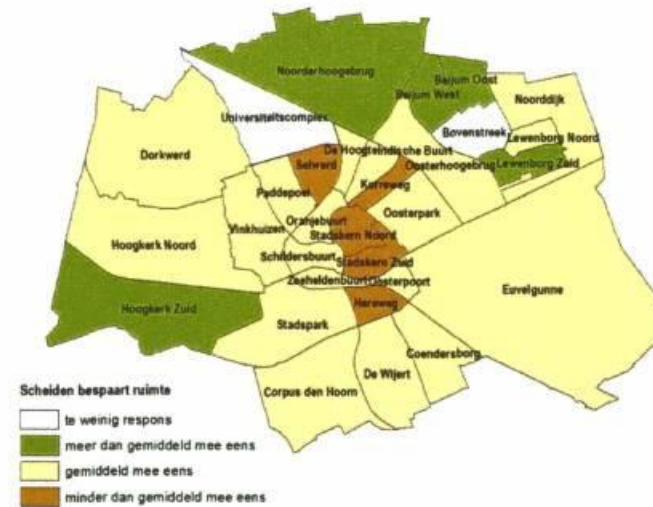
Bijlagen

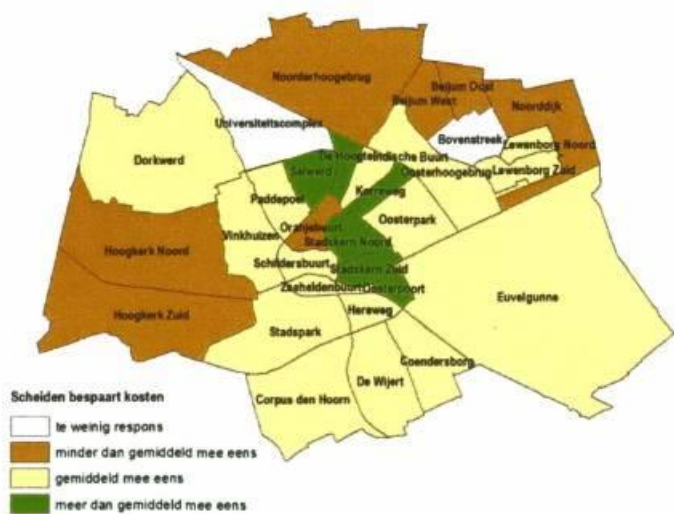
In de bijlagen zijn allereerst de negen kaartjes te vinden waarin de reacties op onderstaande stellingen over afvalscheiding per wijk zijn weergegeven.

- Afval scheiden kost weinig moeite.
- Ik weet niet hoe/waar ik afval moet scheiden.
- Ik heb onvoldoende ruimte om afval te scheiden.
- Afval scheiden heeft geen zin. Het wordt toch nagescheiden in de fabriek.
- Ik ben er fysiek niet toe in staat afval te scheiden.
- Afval scheiden is goed voor het milieu.
- Afval scheiden bespaart ruimte in de minicontainer of vuilniszak.
- Afval scheiden bespaart kosten.
- Er zijn goede voorzieningen om afval te scheiden.



Afvalinzameling in Groningen 2015





Vervolgens zijn zes kaartjes te zien die de resultaten per wijk weergeven van de reacties op onderstaande stellingen over het scheiden van gft afval.

- *Gft-afval scheiden kost weinig moeite.*
- *Mijn container is in sommige periodes te klein.*
- *Gft-afval scheiden heeft geen zin. Alles wordt toch op 1 grote hoop gestort bij de afvalfabriek.*
- *Gft-afval scheiden is goed voor het milieu.*
- *Gft-afval scheiden bespaart ruimte in de minicontainer.*
- *Er zijn goede voorzieningen om gft-afval te scheiden.*

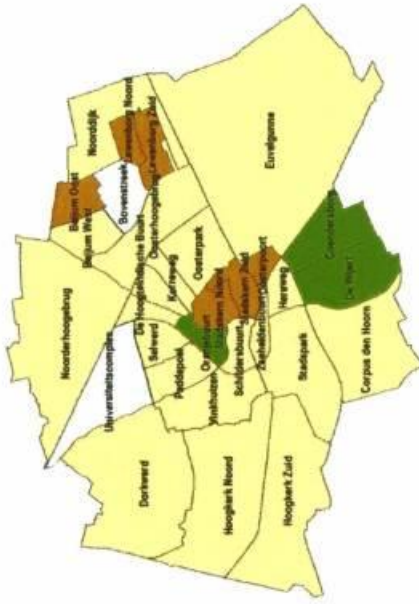




Tot slot presenteren we zeven kaartjes die de verschillende reacties per wijk op de stellingen over informatievoorziening laten zien.

- Wanneer ik informatie zoek over afvalinzameling kan ik deze vinden.
- Ik weet hoe en waar ik afval kan inleveren in de buurt.
- Ik mis informatie over het scheiden van afval.
- Ik mis informatie over de locaties waar voorzieningen zoals glasbakken staan.
- Ik mis informatie over wat er met het ingezamelde afval gebeurt.
- Ik mis informatie over hoeveel afval er wordt ingezameld.
- Ik mis informatie over de kosten van afvalinzameling.





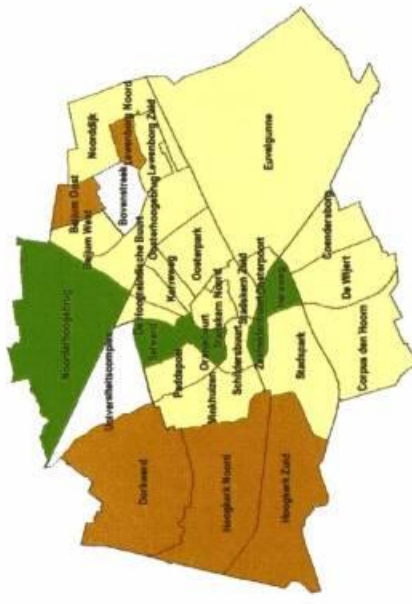
Ik mis informatie over locatie van voorkeuren

- le weinig respondenten
- meer dan gemiddeld mee eens
- gemiddeld mee eens
- minder dan gemiddeld mee eens



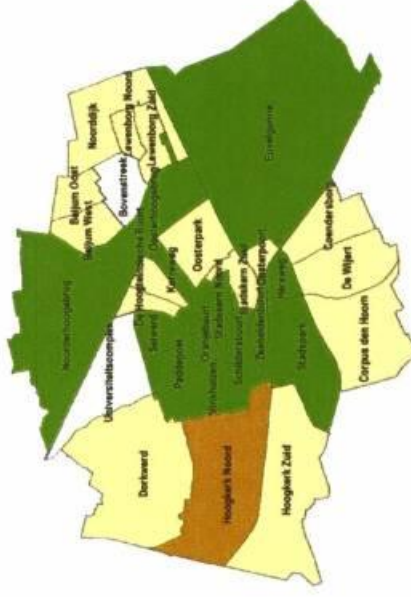
Ik mis informatie over wat er met het afval gebeurt

- le weinig respondenten
- meer dan gemiddeld mee eens
- gemiddeld mee eens
- minder dan gemiddeld mee eens



Ik mis informatie over hoeveel afval wordt ingezameld

- le weinig respondenten
- meer dan gemiddeld mee eens
- gemiddeld mee eens
- minder dan gemiddeld mee eens



Ik mis informatie over de kosten van afvalinzameling

- le weinig respondenten
- meer dan gemiddeld mee eens
- gemiddeld mee eens
- minder dan gemiddeld mee eens

BASIS VOORBEELD



Bezoekadres

Kreupelstraat 1
9712 HW Groningen

Postadres

Postbus 30026
9700 RM Groningen

T (050)3675630

E info@os.groningen.nl

I www.os-groningen.nl

🐦 [@basisvoorbeleid](https://twitter.com/basisvoorbeleid)

Discussienota
Op weg naar een afvalloze Stad

1. Inleiding

Anno 2015 is afval een product waar men niet meer zo snel mogelijk vanaf wil komen maar waar men waarde aan ontleedt. Dat komt door de mondiale ontwikkelingen waardoor grondstoffen schaarser en duurder worden. Dat komt ook door fenomenen zoals de plastic soep, 34 keer de oppervlakte van Nederland, een fenomeen dat velen niet acceptabel vinden. Daarom heeft het Rijk de ambitie uitgesproken dat ze toe wil naar een circulaire economie waar afval, een waardevolle bron van grondstoffen, zo veel mogelijk wordt hergebruikt. De gemeenten hebben een belangrijke rol bij de realisatie van die ambitie.

In ons huidige afvalbeheerplan, Van Afval tot Grondstof, spraken we in 2011 al uit dat we het Groningse huishoudelijk afval zo veel mogelijk wilden hergebruiken als grondstof. Ons hoofddoel was dat in 2015 52% van het huishoudelijk afval dat vrijkomt in onze gemeente werd hergebruikt en dat ál het huishoudelijk afval wordt hergebruikt in 2025. Het doel voor 2015 hebben we gehaald.

Daarmee zijn we koploper onder de grootstedelijke gemeenten in Nederland. Nu willen we vervolgstappen zetten zodat onze ambitie voor 2025 haalbaar blijft. Daartoe willen we een nieuw afvalbeheerplan maken voor de periode tussen 2016 en 2020.

Voordat we een nieuw plan maken vinden we het belangrijk om de wensen van betrokkenen te peilen. Om zicht te krijgen in de wensen van Stadjsers hebben we een enquête gehouden onder de leden van de Stadspanel Groningen. De uitkomsten daarvan hebben we bijgevoegd als bijlage. We willen ook de wensen van onze gemeenteraad ophalen zodat we goed aan kunnen sluiten bij de ambities van de partij die onze kaders stelt. Daarvoor hebben we deze discussienota opgesteld.

In deze nota gaan we eerst in op de landelijke en lokale ontwikkelingen die relevant zijn voor het thema huishoudelijk afval. Daarna laten we zien hoe effectief het beleid is geweest in de afgelopen periode. Vervolgens verwoorden we de huidige visie voor afval, een visie die voor ons nog net zo actueel is als in de afgelopen jaren. Aansluitend laten we zien welke mogelijkheden we hebben om nog meer huishoudelijk afval te scheiden zodat het weer hergebruikt kan worden. Met vijf varianten laten we zien welke scheidingspercentages de komende jaren te realiseren zijn, welke kosten daaraan verbonden zijn en welk serviceniveau we kunnen bieden aan onze bewoners. Tenslotte geven we aan welk hergebruiksdoel wij willen nastreven.

We hopen dat deze informatie voldoende is zodat onze raad richtinggevende uitspraken kan doen over de koers die de komende jaren gevolgd gaat worden. Deze richtinggevende uitspraken zullen we gebruiken bij de nadere uitwerking van het nieuwe afvalbeheerplan.

2. Landelijk en lokaal context

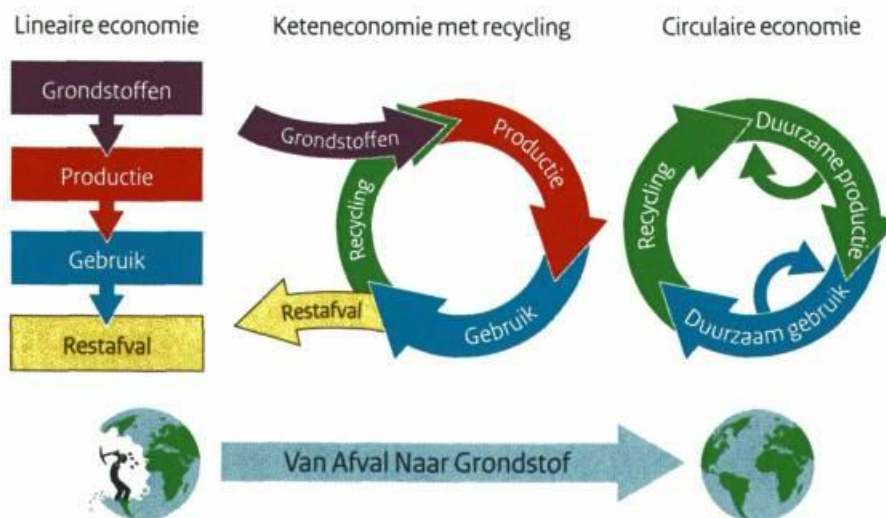
2.1 Landelijke context

Grondstoffen schaarste

Mondiaal en nationaal worden grondstoffen schaarser en duurder. In de vorige eeuw groeide de wereldbevolking sterk en nam de welvaart toe. Aan het einde van de eeuw was het gebruik van fossiele brandstof twaalf keer zo groot en het gebruik van grondstoffen 34 keer zo groot als aan het begin van de eeuw. De Europese Commissie rekende uit dat, als we hulpbronnen op dezelfde wijze blijven gebruiken, we in 2050 twee aarden nodig hebben om in onze behoeftes te voorzien. Daarom heeft de Europese Commissie een stappenplan uitgebracht waarin ze aangeeft hoe ze een efficiënt gebruik van grondstoffen in Europa wil organiseren. Het Rijk heeft dit stappenplan omarmd en heeft de ambitie uitgesproken om te willen gaan voor groene groei.

Van Afval naar Grondstof

Het Rijk ziet groene groei als een manier om het concurrentievermogen van Nederland te versterken terwijl de belasting van het milieu en de afhankelijkheid van fossiele energie worden verminderd. Om groene groei te realiseren moet het gebruik van grondstoffen worden beperkt en moet Nederland toe naar een circulaire economie. Een van de belangrijke aspecten van een circulaire economie is dat er geen afval meer bestaat. De grondstoffen uit het afval worden namelijk hergebruikt en krijgen zo een economische waarde.



Het Rijk heeft haar ambities over een circulaire economie uitgewerkt in doelen in de nota 'Van Afval naar Grondstof'. Zo moet 65% van het huishoudelijk afval worden hergebruikt in 2015, oplopend tot 75% in 2020, en moet er maximaal 100 kg restafval per inwoner per jaar worden geproduceerd in 2020. Momenteel beziet het Rijk of het reëel is dat deze generieke doelen van toepassing zijn op de grote steden zoals Groningen met meer dan 50% hoogbouw. In 2013 werd namelijk gemiddeld 32% van het huishoudelijk afval gescheiden in deze steden en gemiddeld 285 kg restafval per inwoner per jaar geproduceerd. Een scheidingspercentage van 75% lijkt dan haast onmogelijk voor 2020. Overigens kan het Rijk deze doelen niet verplichtend opleggen.

Raamovereenkomst verpakkingen

De Europese kaderrichtlijn verpakkingen stelt lidstaten in staat om producenten en importeurs te verplichten om verpakkingen die zij op de markt brengen in te zamelen en te recyclen. In Nederland geldt dit voor glas, papier, hout, metaal en kunststof. Eind 2012 is een Raamovereenkomst verpakkingen afgesloten tussen het Rijk, het verpakkende bedrijfsleven en de VNG. Hierin is de organisatie van de inzameling en bewerking van de bovengenoemde soorten verpakkingen bepaald. Een belangrijk aspect is dat gemeenten een vergoeding krijgen voor de kosten verbonden aan de inzameling van de genoemde stromen.

Op grond van de Raamovereenkomst mag het verpakkende bedrijfsleven de succesvolle statiegeldregeling voor PET-flessen per 2016 opheffen als er voldaan is aan bepaalde voorwaarden. Duidelijkheid hierover zal in de tweede helft van 2015 komen. Gescheiden inzameling vindt momenteel plaats via supermarkten. We verwachten dat supermarkten de voorzieningen voor PET-flessen niet of maar zeer beperkt zullen voortzetten als de statiegeldregeling komt te vervallen. Het merendeel van de PET-flessen zal dan in het huishoudelijk afval terechtkomen (in Groningen naar schatting 330 ton/jaar). PET-flessen kunnen goed worden nagescheiden maar tot nu toe zijn bewoners gewend om deze flessen te scheiden. Daarom zullen we kijken of het meerwaarde heeft om voorzieningen aan te bieden zodat bewoners hun PET-flessen kunnen blijven scheiden. Vanaf 2015 betalen producenten en importeurs een (niet kostendekkende) vergoeding voor het gescheiden inzamelen van drankenkartons. In Groningen wordt circa 1.000 ton per jaar als restafval ingezameld en verwerkt. Het is mogelijk om drankenkartons uit het restafval te halen via nascheiding. We zullen overwegen hoe we inspelen op deze ontwikkeling.

2.2 Lokale context

Wettelijk kader

De kaders voor het bepalen van het gemeentelijk afvalbeleid zijn voor een belangrijk deel vastgesteld op Europees en nationaal niveau. Europees wetgeving verplicht de lidstaten om het Europees afvalbeleid uit te werken in nationale beleidsplannen en wetgeving. In de Wet Milieubeheer staat dat ieder bestuursorgaan rekening moet houden met het Landelijk Afvalbeheerplan. Verder staat dat gemeenten een wettelijke zorgplicht hebben om het huishoudelijk afval binnen hun grondgebied in te zamelen. Jurisprudentie bepaalt dat de gemeenten verplicht zijn om inzicht te geven in de kostenopbouw van de afvalstoffenheffing.

Voor de verandering

In ons collegeprogramma "Voor de verandering" verwoorden we onze ambities op het gebied van duurzaamheid. Wij geven aan dat duurzaamheid een uitgangspunt is in alles wat we doen. Dat betekent dat we bewust en verstandig omgaan met grondstoffen. Wij zien dat de duurzaamheidssector economisch gezien grote kansen biedt voor Groningen. Daarom geven we ruim baan aan duurzaam ondernemerschap en ondersteunen en stimuleren we initiatieven van bewoners. Wij zien Groningen als experimenteergebied voor duurzame innovatie, waaronder ook op het gebied van afval.

'Groningen energieneutraal' en 'Op weg naar een groene kringloop-economie'

Wij willen dat Groningen in 2035 energieneutraal is. Daarom zetten we onder andere in op het gebruik van duurzame energiebronnen. Wij willen ook toe naar een biobased economie. Daartoe willen we groene afvalstromen zo veel mogelijk apart inzamelen zodat we deze kunnen gebruiken

voor hoogwaardig hergebruik, zoals de productie van biogas. Zo maken we een stap in onze ambitie om energieneutraal te worden en onze ambities rondom een biobased economie te realiseren. In de toekomst kunnen we mogelijk chemische stoffen of andere hoogwaardiger stoffen uit ons groen afval winnen voor nuttig hergebruik. De kennisinstellingen in de stad verdiepen zich momenteel hierin.

Contractuele verplichtingen

Wij sluiten meerjarige contracten met afvalverwerkers voor de verwerking van de verschillende afvalstromen. Veel van deze contracten worden in ARCG-verband (Afval Regio Centraal Groningen) gesloten. Het meest omvangrijke contract betreft de verwerking van het restafval van de acht ARCG gemeenten (Groningen, Ten Boer, Haren, Bedum, Zuidhorn, Leek, Grootegast en Marum). Dit contract loopt tot 2022 en bepaalt dat ons restafval wordt nagescheiden door Attero in hun scheidingsfabriek, de VAGRON, in Groningen. Contracten tussen Attero en andere gemeenten, gericht op verwerking in de VAGRON, lopen in 2016 af. Attero heeft in dat kader gemeld dat de toekomst van de VAGRON onzeker is. Mocht de VAGRON sluiten dan heeft dat consequenties voor de locatie voor de verwerking van ons restafval maar niet voor de realisatie van onze ambities t.a.v. de wijze waarop het restafval wordt verwerkt. We volgen de ontwikkelingen nauwlettend.

3. Evaluatie

3.1 Evaluatie Afvalbeheerplan 2011 – 2015

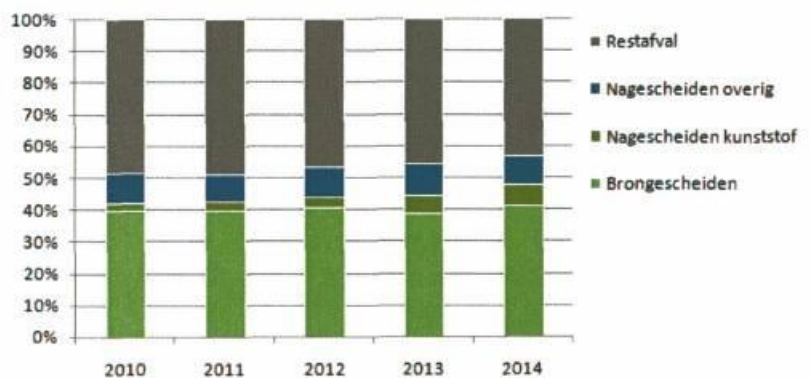
Doelrealisatie

In ons afvalbeheerplan formuleerden we een aantal doelen voor de periode tussen 2011 en 2015. Ons hoofddoel was dat in 2015 52% van het huishoudelijk afval nuttig wordt hergebruikt. Daarvoor richtten we ons op een verdere optimalisatie van de inzameling van glas, papier en grofvuil en op de mogelijkheden die nascheiding biedt. Daarnaast probeerden we de bewustwording en participatie rondom afvalpreventie en afvalscheiding te bevorderen.

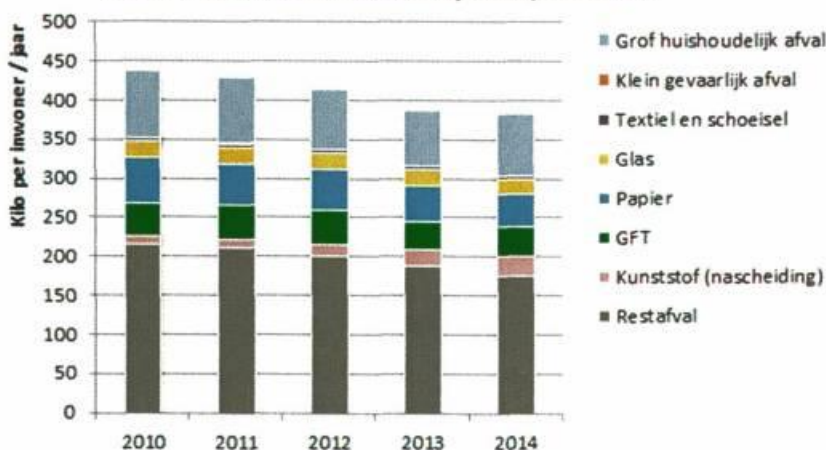
Uit grafiek 1 blijkt dat we in 2013 voldeden aan dit doel. In 2013 werd namelijk 55% van het afval hergebruikt, eind 2014 zelfs 56%. Van al het afval werd 41% aan de bron gescheiden ingezameld, 15% werd door middel van nascheiding hergebruikt. Het overige afval werd verbrand. In het laatste paar jaar heeft vooral nascheiding van het restafval door Attero bijgedragen aan de verbetering van de mate van hergebruik.

Grafiek 2 laat zien dat de afgelopen jaren minder afval wordt ingezameld per inwoner. Een deel van de daling is veroorzaakt door de economische recessie. De gescheiden hoeveelheid kunststof is de laatste jaren sterk gestegen doordat Attero de technologie om kunststof uit het restafval te scheiden verder heeft verbeterd.

Grafiek 1 Mate hergebruik/nuttige toepassing huishoudelijk afval



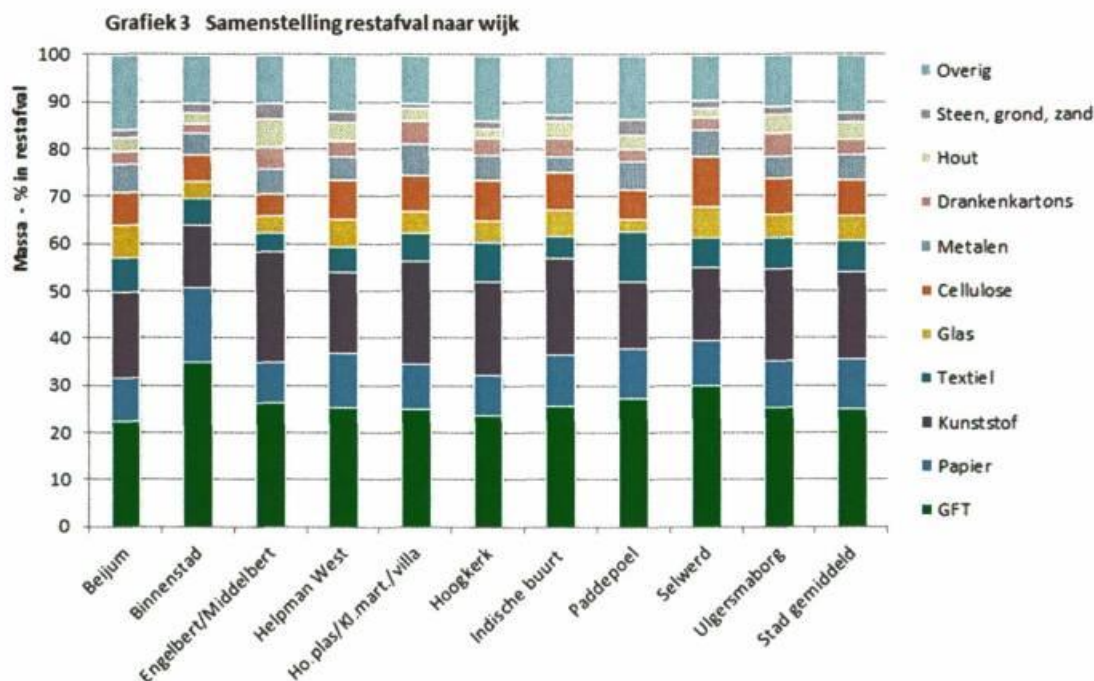
Grafiek 2 Hoeveelheid huishoudelijk afval per inwoner



Sorteeranalyses

Vier keer per jaar laten we de samenstelling van het restafval uit diverse wijken onderzoeken. Hiermee krijgen we een beeld van de mate waarin herbruikbare deelstromen gescheiden worden. Uit de sorteeranalyses blijkt dat er redelijk grote verschillen bestaan per wijk (zie grafiek 3). Gemiddeld 25% van het restafval bestaat uit Gft. Na Gft vormt kunststof de grootste fractie in het restafval. Beide fracties worden in de scheidingsfabriek uit het restafval gehaald. Andere

herbruikbare fracties zoals papier (11%), glas (5%), textiel (7%) en drankverpakkingen (3%) vormen ook nog een belangrijk aandeel van het restafval.



Communicatie en participatie

Wij hadden tot doel om Stadgers bewuster te laten omgaan met afvalscheiding. Wij maakten spotjes voor radio, tv en internet waarin we aangaven hoe onze bewoners het beste met hun afval kunnen omgaan. Wij ontwikkelden een digitale afvalwijzer en bewoners konden gebruik maken van onze Twitter account voor vragen.

Daarnaast focusten we op scholieren en de specifieke behoeften in diverse wijken. Een belangrijk thema was 'Minder afval dankzij mij'. Veel kinderen nemen hun eten en drinken mee naar school in wegwerpverpakkingen. Met 'Minder afval dankzij mij' konden de kinderen van alle basisscholen milieueducatielessen krijgen, kwamen ze in aanmerking voor een gratis drinkbeker en broodtrommel en een theatervoorstelling over preventie. Ook gingen ze zwerfafval opruimen met de Milieu Stewards. In 2014 zijn er 80 milieueducatielessen verzorgd en zijn 9 basisscholen bezig geweest met het uitgebreide project 'Minder afval dankzij mij'.

Wij zagen dat zwerfafval in diverse wijken en in schoolomgevingen als problematisch werd ervaren. Daarom organiseerden de Milieu Stewards zwerfafvalactiviteiten. In 2014 waren dat er 135. In een aantal wijken zijn tijdelijke milieustraten georganiseerd zodat de bewoners hun grofvuil konden wegdoen, brandgangen konden opruimen en ander zwerfafval konden aanpakken. Er zijn gemiddeld 13 per jaar georganiseerd. Er zijn ruim 50 zwerfafval- en snoeprouweteams actief voor de beruchte



snoeproutes in de stad. De grootste schoonmaakactie van het jaar vormt Lentekriebels. In 2014 waren 115 actieteams met zo'n 4.500 bewoners tijdens Lentekriebels actief om het zwerfafval op te ruimen.

3.2 Uitkomst landelijke benchmark afval

Wij nemen regelmatig deel aan benchmarks waarbij onze prestaties op het gebied van afval worden vergeleken met die van andere gemeenten en private inzamelbedrijven. De laatste benchmark onderzoekt het jaar 2013. Bij deze benchmark werd Groningen vergeleken met 20 andere gemeenten met een aandeel van meer dan 50% hoogbouw. De algemene conclusie is dat Groningen in vergelijking tot andere grootstedelijke gemeenten het afval efficiënt inzamelt, een hoge mate van afvalscheiding realiseert en de inzameling van de belangrijkste deelstromen tegen lager dan gemiddelde kosten weet uit te voeren. In Groningen werd 218 kg restafval per inwoner ingezameld in 2013 t.o.v. 284 kg gemiddeld. Ons scheidingspercentage voor huishoudelijk afval bedroeg 47% t.o.v. 24% gemiddeld. (Het scheidingspercentage van 47% houdt maar deels rekening met de stromen die met nascheiding worden hergebruikt.) De inzamelkosten voor het huishoudelijk afval bedroegen € 46,- per aansluiting ten opzichte van € 61,- gemiddeld. De omvang en intensiteit van de dienstverlening in Groningen waren lager dan gemiddeld. Bij de benchmark werd namelijk geen rekening gehouden met het feit dat we de wijze van afvalinzameling afstemmen op de verschillende mogelijkheden in laagbouw- en hoogbouwgebieden.

3.3 Uitkomst enquête Stadspanel

Eind 2014 hebben we een enquête gehouden onder de leden van het Stadspanel Groningen. Wij wilden zicht krijgen op hoe bewoners aankijken tegen afvalinzameling en welke motieven ze gebruiken om hun afval wel of niet te scheiden. Aan de enquête hebben 4.968 Stadgers meegedaan. Het rapport is bijgevoegd. De resultaten van de enquête zijn in hoofdlijnen als volgt.

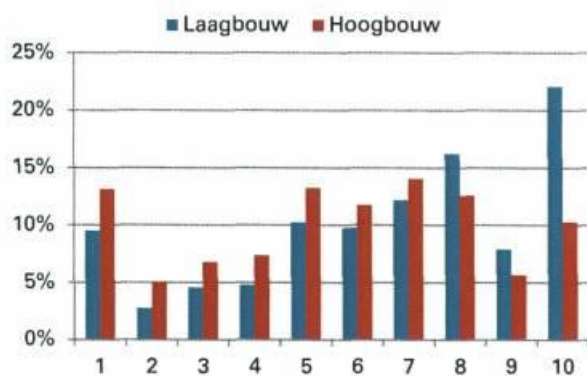
Tussen de 80 en 90% van de enquêteerden geeft aan dat afval scheiden weinig moeite kost, dat het goed is voor het milieu, dat het ruimte bespaart in de container en dat ze weten hoe en waar ze het afval moeten scheiden. Ongeveer 15% zegt dat afval scheiden aan de bron geen zin heeft omdat het toch wordt gescheiden in de fabriek. Bijna 80% van de bewoners in laagbouw zegt dat er goede voorzieningen zijn om afval te scheiden. Van de hoogbouwbezoekers deelt 60% deze mening. Zo'n 40% van de hoogbouwbezoekers zegt dat ze onvoldoende ruimte heeft om afval te scheiden. Bij laagbouw-bezoekers is dit 25%.

In de enquête stelden we ook vragen over de verschillende wijzen waarop afval de komende jaren zou kunnen worden ingezameld. Zo kan afval scheiden worden gestimuleerd door Stadgers te laten betalen voor het volume restafval dat ze afgeven (Diftar). Van de respondenten is 46% het eens met de stelling dat Diftar een goed principe is. Ze zeggen dat dit leidt tot een eerlijker verdeling van de kosten en er ontstaat naar verwachting minder restafval. Bijna 20% staat neutraal t.o.v. Diftar. Daarvan geeft bijna de helft van de respondenten aan dat ze te weinig van Diftar afweten om er een mening over te hebben. Negatief over Diftar is 31% van de respondenten. Van hen vindt 75% dat het zal leiden tot ongewenst gedrag zoals het illegaal dumpen van afval langs wegen.

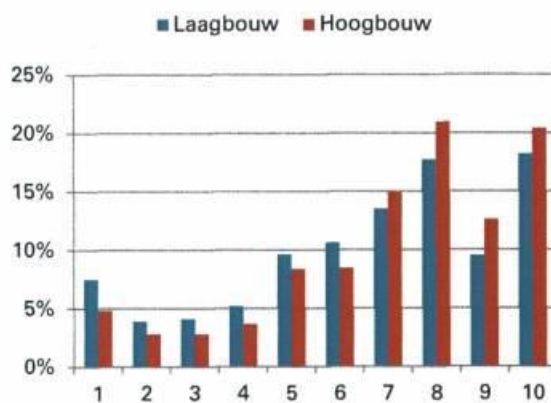
Vervolgens hebben we naar de meningen gevraagd over omgekeerd inzameling. Met dit systeem worden waardevolle stromen afval aan huis ingezameld en het restafval wordt door alle Stadgers naar ondergrondse containers in de wijk gebracht. Bewoners van laagbouw geven dit systeem een gemiddelde score van 4,9, bewoners van hoogbouw een 6,6.

We hebben het Stadspanel vier varianten voor de inzameling van huishoudelijk afval geschetst en hen gevraagd wat ze ervan vinden. De varianten waren geen veranderingen, meer voorzieningen, Diftar en omgekeerd inzamelen. Uit het onderzoek blijkt dat de respondenten het meest enthousiast zijn over de variant meer voorzieningen. Bewoners van hoogbouw zijn iets enthousiaster over meer voorzieningen dan laagbouw bewoners. Hoewel een relatief groot aantal respondenten aangaf positief te staan tegenover Diftar als principe, vindt het merendeel invoering ervan niet of minder wenselijk. De grafieken hieronder laten zien hoe enthousiast bewoners zijn over de vier varianten. Een score van 1 geeft aan dat bewoners heel erg negatief zijn en een score van 10 geeft aan dat ze heel erg positief zijn.

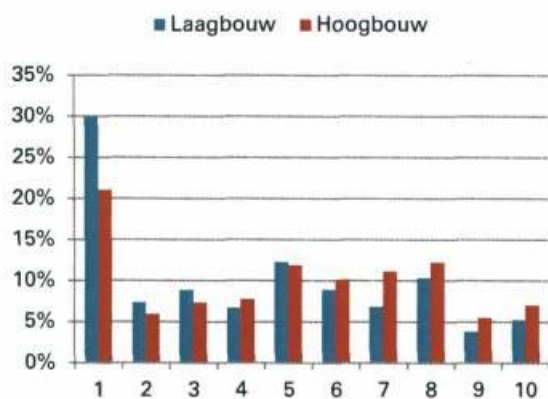
Grafiek 4 Variant Geen verandering



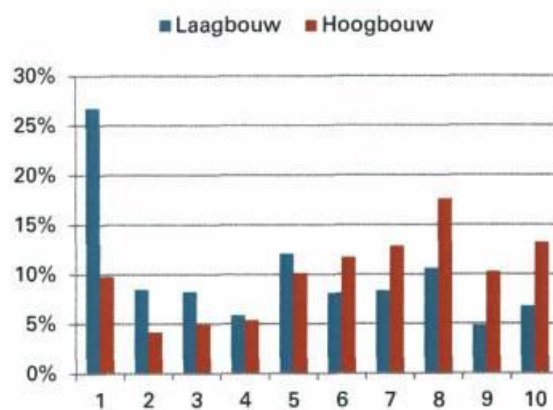
Grafiek 5 Variant Meer voorzieningen



Grafiek 6 Variant Diftar



Grafiek 7 Variant Omgekeerde inzameling



Visie

Voor de periode van het huidige afvalbeheerplan hebben we aangegeven toe te willen naar een stad waar in 2025 al het huishoudelijk afval wordt hergebruikt. Onze visie is op de volgende wijze te verwoorden. Wij denken dat deze visie voor de periode tot 2020 net zo relevant is als nu.

Wij willen een stad Groningen zijn waarin huishoudelijk afval niet meer bestaat. Een stad waar zo weinig mogelijk huishoudelijk afval ontstaat en het afval dat wel vrijkomt op de meest hoogwaardige wijze weer wordt hergebruikt. We richten onze inspanningen op de hele afvalketen, daar waar inspanningen het meeste rendement opleveren. Daarom ondersteunen we de inzet van het Rijk in relatie tot een circulaire economie en volledige producenten- of ketenverantwoordelijkheid en zullen we de landelijke discussies hierover blijven beïnvloeden. We bekijken hoe we met onze lokale partijen, kennisinstellingen en bedrijven deze ambities in Groningen kunnen realiseren. Zo willen we lokale werkgelegenheid bevorderen met de circulaire economie.

Als huishoudelijk afval eenmaal ontstaat, dan vragen we van onze bewoners dat ze het zo goed mogelijk scheiden. We helpen ze daarbij door waardevolle deelstromen zo vaak mogelijk op te halen, zo dicht mogelijk bij huis. Wij hebben speciale aandacht voor bepaalde groepen bewoners om ze te helpen om nog beter met hun afval om te gaan. Zo willen we koploper zijn op het gebied van dienstverlening naar onze bewoners. Eigenlijk praten we liever niet meer over afvalstromen maar over grondstofstromen. Want wat de ene Stadjer ervaart als afval, kan door een andere worden gezien als waardevol product. Daarom stimuleren we hergebruik via de kringloop en juichen we initiatieven toe waarbij lenen, ruilen en waardevermeerdering worden bevorderd.

5. Huidige wijze van inzameling en verwerking

5.1 Afwegingscriteria

We willen bepaalde stromen afval zo veel mogelijk gescheiden inzamelen. Voor andere stromen gaat onze voorkeur uit naar inzameling via het restafval. Deze stromen worden zo mogelijk dan in de nascheidingsfabriek van Attero gescheiden. Bij deze afweging spelen de volgende factoren een rol.

- Is / wordt gescheiden inzameling wettelijk verplicht?
- Welke milieuresultaten zijn te realiseren met bronscheiding en nascheiding tegen welke kosten?
- Hoe verhouden de resultaten en kosten van bronscheiding zich tot die van nascheiding?
- Welke inspanning vergt gescheiden inzameling?
- Draagt scheiding bij aan het realiseren van landelijke en lokale doelstellingen?

5.2 Afvalstromen

In bijlage 1 wordt in detail ingegaan in hoe de verschillende afvalstromen worden ingezameld en verwerkt. In deze alinea geven we onze keuzes in hoofdlijnen weer.

Voor de stromen oud papier, glas, textiel en afgedankte elektrische en elektronische apparaten (AEEA) valt de afweging in het voordeel uit van bronscheiding. Deze stromen hebben een positieve waarde, waardoor bronscheiding in financiële zin en milieuopzicht loont. Bovendien worden met bronscheiding deze stromen zo schoon mogelijk ingezameld waardoor ze hoogwaardiger kunnen worden hergebruikt. De stromen worden na inzameling afgevoerd naar verwerkers zodat ze weer als grondstof ingezet worden. Voor klein gevaarlijk afval (KGA) is gescheiden inzameling wettelijk verplicht.

Voor Gft valt de afweging verschillend uit voor laagbouw- en hoogbouwwijken. In de laagbouwwijken komt een groot hoeveelheid Gft vrij en de kwaliteit van dit Gft is overwegend goed. Dat betekent dat het kan worden hergebruikt als compost en dat het tegen lagere kosten ingezameld en verwerkt wordt dan door inzameling met het restafval. In de hoogbouwwijken wordt het Gft ingezameld met het restafval. Het volume Gft in deze wijken is beperkt doordat er veel minder tuinen zijn (in feite is het groente- en fruitafval) en in het verleden was de ingezamelde Gft vaak zo vervuild met ander afval dat het niet kon worden gecomposteerd. Daardoor is het duurder om Gft apart in te zamelen. Het Gft wordt in de VAGRON gescheiden en daarna vergist tot groengas.

Wij hebben een vergelijkbare afweging gemaakt voor kunststof verpakkingsafval. Sinds 2009 zijn wij verplicht om dit afval te scheiden. Op grond van de financiële en milieuaspecten is nascheiding de beste methode voor Groningen. Het door Attero nagescheiden kunststof wordt opgewerkt tot grondstof voor de kunststofverwerkende industrie.

Grofvuil bestaat uit verschillende soorten afval zoals hout, afgedankte meubelen, grof tuinafval, matrassen en metalen. Grofvuil wordt hoofdzakelijk ingezameld via de afvalbrengrstations en wordt daar zoveel mogelijk gescheiden in herbruikbare stromen. Doordat het grofval door bewoners naar de afvalbrengrstations wordt gebracht kan het makkelijker worden gescheiden en dat zorgt ervoor dat het afval vaak tegen lagere kosten verwerkt wordt.

Het huishoudelijke restafval dat niet aan de bron wordt gescheiden wordt afgevoerd naar de VAGRON. Daar worden stromen als kunststof, metaal, zand, steen, glas en organisch materiaal uit het afval gehaald voor hergebruik. Het resterende afval wordt verbrand onder opwekking van energie.

Nieuwe ontwikkelingen op het gebied van inzamel- en verwerkingsmethoden worden nauwlettend gevolgd. Als kansen zich voordoen om deelstromen hoogwaardiger en/of tegen lagere kosten in te zamelen en te verwerken dan worden deze kansen zo snel mogelijk geïmplementeerd, soms eerst via een pilotfase.

5.3 Operationele uitvoering

Vanuit het operationele perspectief is Groningen een uitdagende stad om afval in te zamelen. Zo bestaat 60% van de stad uit hoogbouw, hebben we oude wijken met nauwe straten en ook ruim opgezette buitenwijken. Dat betekent dat de wijze waarop we het afval inzamelen per wijk verschilt. Bij 35% van de huishoudens wordt het huishoudelijk afval opgehaald met minicontainers. Ruim 60% van de huishoudens maakt gebruik van ondergrondse containers. Hiervoor zijn ruim 900 ondergrondse containers in gebruik. De overige 5% van de aansluitingen maakt gebruik van verzamelcontainers zoals betoncocons en inpandige rolcontainers.

In de laagbouwwijken worden restafval, Gft, textiel, papier en AEEA aan huis opgehaald. Glas, papier en textiel kunnen naar containers worden gebracht. In de hoogbouwwijken kunnen bewoners hun afval in de ondergrondse container stoppen. Glas, papier en textiel kunnen naar aparte containers worden gebracht en papier en textiel worden eens per maand aan huis opgehaald.

6. Mogelijke varianten

6.1 Waar liggen kansen?

Uit sorteeranalyses blijkt dat nog veel herbruikbare stromen afval in het restafval terecht komen. Op dit moment grofweg 20.000 ton (circa 100 kg/inw.jr) per jaar. Het gaat hoofdzakelijk om de stromen Gft (15 kg/inw.jr), papier (22 kg/inw.jr), textiel (18 kg/inw.jr) en glas (15 kg/inw.jr). Wij willen deze stromen zoveel mogelijk via bronscheiding inzamelen omdat ze dan schoner zijn en hoogwaardiger kunnen worden hergebruikt. Maar ook omdat dit goedkoper is. Zo vertegenwoordigt dit extra potentieel aan herbruikbare stromen een bedrag van circa € 2,8 miljoen per jaar aan onnodige verwerkingskosten voor restafval, oftewel €30,=/aansluiting.jr.

Om bewoners te stimuleren om meer afval te scheiden en minder afval te produceren kunnen we verschillende instrumenten inzetten afhankelijk van de accenten die wij wensen te leggen in ons afvalbeleid. Zo kunnen wij ons beleid richten op het realiseren van een zo hoog mogelijk milieurendement. Ook kunnen wij de prioriteit leggen bij een zo hoog mogelijk serviceniveau of juist bij zo laag mogelijke kosten, uitgedrukt in een lagere afvalstoffenheffing. Een en ander wordt gesymboliseerd in de "afvaldriehoek".

Wij hebben de afgelopen jaren ons beleid gericht op het realiseren van een zo hoog mogelijk milieurendement tegen zo laag mogelijke kosten met een aanvaardbaar serviceniveau. Met gerichte communicatie en voorlichting en door het bieden van een afgewogen mix van breng- en haalsystemen voor de verschillende stromen afval zijn de huidige resultaten gerealiseerd. Voor de afvalstoffenheffing hanteren wij het solidariteitsprincipe met een vast bedrag op basis van de omvang van het huishouden. Bewoners krijgen hiervoor de beschikking over een standaardpakket aan voorzieningen en dienstverlening. Bewoners die hier niet genoeg aan hebben en daarom bijvoorbeeld een extra minicontainer voor restafval wensen, betalen hiervoor extra.



6.2 Potentiele varianten

Wij hebben vijf varianten op hoofdlijnen uitgewerkt om zicht te krijgen op de mogelijkheden die we hebben om het landelijke doel van 75% hergebruik van huishoudelijk afval in 2020 te realiseren. Voor elk variant zijn de kosten berekend. Er is geen sprake van een volledig blanco situatie bij het maken van de varianten. Zo is er rekening gehouden met eerder gemaakte keuzes en de op grond daarvan gerealiseerde infrastructuur. Wij zijn ook gehouden aan meerjarige verwerkingscontracten voor belangrijke stromen zoals restafval en Gft und in dat kader gemaakte afspraken mit verwerkers. De varianten zijn op hoofdlijnen uitgewerkt und kennen een oplopend ambitieniveau voor de milieuresultaten. De varianten hebben verschillende consequenties für het serviceniveau für onze bewoners alsook für die hoogte van der afvalstoffenheffing in der komende jaren.

De uitgewerkte varianten worden hieronder toegelicht, zie ook bijlage 2, und zijn:

1. Basisvariant

2. Extra impuls
3. Extra impuls + bronscheiding kunststof, PET-flessen en drankenkartons
4. Omgekeerd inzamelen
5. Diftar

Basisvariant

In deze variant wordt het huidige beleid voor de inzameling en verwerking van de afvalstromen voortgezet. Er vinden geen wezenlijke aanpassingen plaats in de wijze van inzameling of tariefdifferentiatie. Ontwikkelingen op het gebied van wetgeving, verwerkingstarieven, producentenverantwoordelijkheid, afvalverwerking en innovaties die aanpassingen aan de inzamelstructuur wenselijk of noodzakelijk maken, worden doorgevoerd. Er wordt gekozen voor bronscheiding of nascheiding op basis van een afweging van milieu- en financiële voor- en nadelen. 'Nieuwe' deelstromen zoals PET-flessen en drankenkartons worden nagescheiden uit het restafval. Afvalpreventie en verbetering van de mate van hergebruik worden gerealiseerd door communicatie en voorlichting aan bewoners en technische ontwikkelingen in de verwerking van deelstromen en/of nascheiding van het restafval.

Landelijke doelstellingen worden niet gehaald. De mate van hergebruik zal met 58% vergelijkbaar zijn met het huidige resultaat. De afvalstoffenheffing wijzigt niet wezenlijk en het serviceniveau blijft onveranderd.

Variant extra impuls

In deze variant blijft de inzameling en verwerking van huishoudelijk afval op hoofdlijnen zoals het momenteel is. Ten opzichte van de basisvariant worden de volgende aanvullende maatregelen genomen. Om scheiding van afvalstromen te stimuleren wordt het aantal punten waar glas, papier en textiel kan worden gebracht uitgebreid. De wensen van wijkverenigingen, eigenaren en bewoners van hoogbouw zullen daarbij worden betrokken. Daarnaast denken we aan een kwaliteitsimpuls voor de inzamelstructuur door vervanging van bestaande bovengrondse glas- en papiercontainers en van verzamelcontainers in betoncocons door ondergrondse containers. Met deze kwaliteitsimpuls zal afvalscheiding iets aantrekkelijker worden. Om scheiding van Gft te stimuleren worden extra Gft minicontainers kosteloos aangeboden. De maandelijkse inzameling aan huis van AEEA tegelijk met textiel wordt uitgebreid naar alle stadswijken.

Tijdens de planperiode wordt de mogelijkheid en wenselijkheid van een 3e afvalbrengrstation in het noordoostelijk deel van de stad onderzocht. Als blijkt dat een 3e afvalbrengrstation wenselijk is en er een geschikte locatie gevonden wordt, dan wordt deze zo mogelijk tijdens de planperiode gerealiseerd. Ook wordt er onderzoek gedaan naar systemen waarmee bewoners beloond worden voor scheidingsgedrag. Bijvoorbeeld, het belonen van gescheiden inzameling van PET flessen en blik en het belonen van wijken die bovengemiddeld goede scheidingsresultaten realiseren. Met een meerjarige communicatiecampagne worden bewoners gestimuleerd tot en geïnformeerd over het belang van afvalpreventie en afvalscheiding.

Landelijke doelstellingen worden niet gerealiseerd. De mate van hergebruik stijgt tot 60%, de afvalstoffenheffing daalt marginaal met € 2,- per aansluiting en het serviceniveau stijgt.

Variant extra impuls + bronscheiding kunststof, PET-flessen en drankenkartons

Aanvullend op de maatregelen in de voorgaande variant wordt in deze variant bronscheiding van kunststof verpakkingen, PET-flessen en drankenkartons ingevoerd. Deze fracties worden in zakken huis aan huis ingezameld. In de buitenwijken worden ze om de week aan huis ingezameld, in de

ondergrondse wijken wekelijks. Deze afvalstromen vormen een wezenlijk deel van het volume aan restafval dat momenteel wordt ingezameld. Door deze fracties aan de bron gescheiden in te zamelen hoeven de grijze minicontainer en ondergrondse container minder vaak te worden gelegeerd maar er moeten extra inzamelkosten worden gemaakt voor de extra in te zamelen afvalstromen.

Met deze variant stijgt de mate van hergebruik tot 61%, de afvalstoffenheffing stijgt met minimaal € 15,- per aansluiting en het serviceniveau is hoog.

Variant Omgekeerd inzamelen

Onze huidige inzamelstructuur kenmerkt zich door een hoog serviceniveau op het halen van restafval, of aan huis of via een ondergrondse container dicht bij huis. Om herbruikbare afvalstromen gescheiden af te geven moeten bewoners iets meer moeite doen. Omgekeerd inzamelen is een inzamelmethode die de afgelopen jaren in steeds meer gemeenten wordt ingevoerd. Hierbij wordt de inzameling van herbruikbare afvalstromen makkelijker gemaakt en de inzameling van het restafval wat lastiger gemaakt.

In deze variant wordt omgekeerd inzamelen ingevoerd in de wijken waar het restafval momenteel ingezameld wordt met minicontainers. De grijze minicontainer wordt gebruikt voor gescheiden inzameling aan huis van de herbruikbare kunststofverpakkingen, PET-flessen en drankkartons (mogelijk ook metalen en blik). Bewoners moeten restafval zelf wegbrengen naar te plaatsen ondergrondse containers in de wijk. We gaan uit van plaatsing van circa 400 extra ondergrondse restafvalcontainers in de minicontainerwijken. Loopafstanden tot aan een restafvalcontainer kunnen oplopen tot 200 – 250 meter.

Bewoners in de hoogbouw wijken brengen hun restafval al naar ondergrondse containers. Vanwege de beperkt beschikbare ruimte waarover de woningen in deze wijken vaak beschikken is inzameling aan huis van kunststof verpakkingen, PET en drankkartons met behulp van zakken lastiger. In plaats daarvan zal inzameling van deze afvalstromen plaatsvinden met extra ondergrondse containers. Om bewoners te stimuleren herbruikbare stromen te scheiden zal de gemiddelde loopafstand naar de ondergrondse afvalcontainers voor restafval vergroot worden.

Het bestaande netwerk van punten voor de inzameling van glas, papier en textiel zal worden verdicht. De maandelijkse inzameling aan huis van AEEA en textiel wordt ook in de hoogbouw wijken ingevoerd. Alle woningen in de stad krijgen een huisvuilpas. Hiermee kan de toegangscontrole op de afvalbrengrstations worden verbeterd en oneigenlijk afvalaanbod worden tegengegaan.

Met deze variant stijgt de mate van hergebruik tot 65%, de afvalstoffenheffing stijgt met minimaal € 11,- per aansluiting en het serviceniveau is hoog.

Variant Diftar

Met deze variant voeren we Diftar, tariefdifferentiatie, in. In de huidige situatie wordt een beperkte vorm van Diftar toegepast binnen de afvalstoffenheffing doordat de hoogte van de heffing wordt bepaald door het aantal personen per huishouden. Bewoners die extra faciliteiten willen, zoals een extra container betalen een extra vergoeding. Hiermee wordt enigszins tegemoet gekomen aan het principe de vervuiler betaalt. Maar bewoners hebben geen mogelijkheid om de hoogte van hun individuele afvalstoffenheffing te beïnvloeden. Van de huidige wijze van afvalstoffenheffing gaat dan ook geen stimulans uit naar bewoners om minder afval te produceren en/of om hun afval beter te scheiden.

Door Diftar in te voeren zullen bewoners financieel gestimuleerd worden om minder afval te produceren en herbruikbare deelstromen beter te scheiden. Voor 90-95% van alle huishoudelijke aansluitingen is de bestaande inzamelstructuur al 'Diftarproof'. Zo zijn alle minicontainers in de stad

voorzien van een chip, zijn inzamelvoertuigen voorzien van uitleesapparatuur en beschikken de ondergrondse containers over elektronische toegangscontrole. Alleen bij ongeveer 5.000 aansluitingen zijn technische aanpassingen nodig. Dat zijn vooral flats en appartementencomplexen waarvan de bewoners gebruik maken van betoncocons, perscontainers of in pandige rolcontainers. Met de huidige inzamelvoorzieningen kunnen we het beste Diftar op basis van volume en frequentie invoeren. Bewoners gaan in dit systeem naast een vastrecht tarief een variabel tarief betalen voor elke keer dat zij hun minicontainer laten legen of afval wegbrengen naar de ondergrondse container. De financiële prikkel in dit systeem stimuleert bewoners om inzamelmiddelen efficiënter te benutten. Zo wordt verwacht dat bewoners minicontainers aanbieden als deze vol zijn en geleegd moeten worden. Hierdoor worden minicontainers minder vaak aangeboden, kunnen inzamelroutes vergroot worden en dalen de inzamelkosten en de verwerkingskosten.

Deze variant biedt de meeste stimulans aan bewoners om minder afval te produceren en om het afval dat vrijkomt zo goed mogelijk te scheiden. Dat blijkt uit resultaten in andere vergelijkbare steden, zoals Nijmegen en Maastricht. Om bewoners te helpen zullen we meer voorzieningen plaatsen om herbruikbare afvalstromen gescheiden in te zamelen. Met deze variant bestaat de kans dat een enkele bewoner afval dumpst om kosten te voorkomen. Daarom zullen we aandacht besteden aan voorlichting en extra inzetten op toezicht en handhaving. De afvalstoffenheffing zal in deze variant per individueel huishouden gaan verschillen.

Met deze variant stijgt de mate van hergebruik tot 66%, de afvalstoffenheffing verandert afhankelijk van het gedrag van de individuele bewoners maar daalt naar verwachting met minimaal € 8,- per aansluiting en het serviceniveau is hoog.

In bijlage 3 geven we aanvullende informatie over Diftar.

7. Potentiele doelstelling en te kiezen variant

7.1 Potentiele doelstelling

Groningen staat bekend als een koploper op afvalgebied. Dat blijkt uit het feit dat we nu 56% van ons huishoudelijk afval hergebruiken. Ook het Rijk is erg ambitieus en heeft het doel gesteld dat 75% van het huishoudelijk afval in 2020 wordt hergebruikt. Wij zouden dit doel graag willen omarmen en overnemen maar zien dat dat niet reëel is voor ons als grootstedelijk gemeente. Dat blijkt uit de gepresenteerde varianten.

Daarom gaat onze voorkeur ernaar uit om te kiezen voor een hergebruikspercentage van 65% in 2020. Wij zien dat het bedrijfsleven steeds meer inspringt op innovatieve kansen om afval te gebruiken als grondstof. In het verleden hebben we voorop gelopen in het gebruikmaken van deze mogelijkheden. Wij willen deze traditie voorzetten, alert zijn om kansen te benutten en hopen dat we daarmee een doelstelling van 65% hergebruik in 2020 niet alleen halen maar zelfs overtreffen.

7.2 Te kiezen variant

Om de mogelijkheid om een voorkeursvariant te kiezen te vergemakkelijken hebben we de volgende vergelijking gemaakt. Daarbij gebruiken we de criteria percentage hergebruik, hoogte van te nemen investeringen, het effect op de afvalstoffenheffing, de mate van draagvlak bij het Stadspanel en de hoogte van het serviceniveau.

	Basisvariant	Extra impuls	Extra impuls +	Omgekeerd inzamelen	Diftar
% hergebruik	58%	60%	61%	65%	66%
Hoogte van investeringen	-	€ 425.000 – € 1.365.000	€ 425.000 – € 1.365.000	€ 13.040.000	€ 2.505.000
Effect op ASH	Daalt met €1,- per aansl/jr	Daalt met €2,- €3,- per aansl/jr	Stijgt met € 15,- - € 18,- per aansl/jr	Stijgt met € 11,- - € 14,- per aansl/jr	Daalt met € 8,- per aansl/jr
Draagvlak bij Stadspanel	Redelijk	Hoogst van voorgelegde varianten.	Niet voorgelegd	Laag	Laag
Hoogte van serviceniveau	Redelijk	Redelijk - hoog	Hoog	Hoog	Hoog

Wij zien twee interessante varianten, te weten Extra impuls en Diftar. De variant Extra impuls heeft het meeste draagvlak bij leden van het Stadspanel. Maar de mate van hergebruik stijgt beperkt, waardoor de doelstelling niet wordt gehaald, en de afvalstoffenheffing daalt marginaal. Met de variant Extra impuls + stijgt de mate van hergebruik iets meer maar de afvalstoffenheffing stijgt ook fors vanwege de inzamelkosten verbonden aan de extra in te zamelen afvalstromen. Met Diftar wordt het hoogste percentage hergebruik gerealiseerd, het voorgestelde doel wordt gehaald en de afvalstoffenheffing van bewoners kan het meest dalen, afhankelijk van individueel gedrag. Maar de leden van het Stadspanel vinden Diftar een lastige variant. Ook al is 65% positief of neutraal over het principe, Diftar is de minst favoriete variant om te worden ingevoerd. Geënuqueterden zijn bang dat het zal leiden tot ongewenst gedrag zoals het dumpen van afval. Dat gold bij aanvang ook voor andere grote steden, zoals Nijmegen en Maastricht, waar Diftar jaren geleden is ingevoerd. In deze steden blijkt dat er veel minder afval wordt gedumpt dan oorspronkelijk werd verwacht.

Als de prioriteit wordt gelegd bij draagvlak van bewoners, dan is de variant Extra impuls aan te bevelen. Als de prioriteit wordt gelegd bij de hoogste mate van hergebruik van afval tegen de laagste afvalstoffenheffing, dan is Diftar aan te bevelen.

Bijlage 1. Huidige structuur van inzameling en verwerking van afval

De huidige structuur van inzameling en verwerking van het vrijkomende huishoudelijk afval valt als volgt schematisch weer te geven.

Bestaande inzamel- / verwerkingstructuur (2015)																	
Deelstroom	% Aansluitingen	Haalsysteem					Brengsysteem				Scheiding / verwerking						
		Methode		Frequentie			Methode				Bronscheiding	Nascheiding	Recycling / nuttige toepassing	Verbranding			
		Minicontainer aan huis	Ondergrondse / verzamelcontainer	Aan huis (zak / los aan de weg)	2-Wekelijks	Maandelijks	Dagelijks	Op verzoek	Openbare containers	Afvalbrengstations					Periodieke voorziening in de wijk	Kringloopbedrijven	Via detailhandel
Restafval	35%																
	65%																
GFT	35%																
	65%		X				X										
Papier/karton	15%																
	85%																
	100%																
Glas	100%																
Textiel	100%																
KGA	100%																
Kunststof verpakkingen	100%				X		X										
Grofvuil	100%			€					€								
AEEA (klein)	35%																
	100%																
AEEA (groot)	100%																
Herbruikbare goederen	100%																
PET-flessen	100%																

Toelichting: X = inzameling tesamen met het restafval met scheiding achteraf door Attero
 € = tegen betaling

Vergelijk effecten varianten afvalbeheerplan 2016 - 2020

Bijlage 2. Overzicht vergelijkende varianten

	Variant				
	1. Basisvariant	2. Extra impuls	3. Extra impuls + bronscheiding KVA/PET/DK m.b.v. zakken	4. Omgekeerd inzamelen	5. Difter (volume&frequentie)
Effecten					
Servicegraad restafval	Hoog	Hoog	Hoog	Redelijk - hoog	Hoog
Servicegraad deelstromen	Redelijk	Redelijk - hoog	Hoog	Hoog	Hoog
Verwacht effect op ASH	Blijft op huidig niveau	Daalt licht	Stijgt wezenlijk	Stijgt wezenlijk	Daalt
Vervuiler betaalt	Nee	Nee	Nee	Nee	Ja
Bewoners hebben invloed op hoogte ASH	Nee	Nee	Nee	Nee	Ja
Effect bewustwording / gedrag bewoners	Laag	Laag	Redelijk sterk	Redelijk sterk	Sterk
Prognose toename bron-/nascheiding 2020	+ 1.000 ton/jr	+ 2.450 ton/jr	+ 3.300 ton/jr	+ 5.600 ton/jr	+ 6.300 ton/jr
Verwachte mate scheiding/nuttige toepassing	58%	60%	61%	65%	66%
Prognose hoeveelheid restafval 2020 (kg/inw.jr)	170 kg/inw.jr	162 kg/inw.jr	161 kg/inw.jr	149 kg/inw.jr	143 kg/inw.jr
Realisatie landelijke doelstellingen	Nee	Nee	Nee	Deels	Deels
Geraamd effect op deelstromen (ten opzichte van bestaande situatie)	<i>Kilo/inwoner.jaar</i>	<i>Kilo/inwoner.jaar</i>	<i>Kilo/inwoner.jaar</i>	<i>Kilo/inwoner.jaar</i>	<i>Kilo/inwoner.jaar</i>
• Effect op hoeveelheid restafval	-	-	-	-	-
• Effect op hoeveelheid / scheiding GFT	-	-	-	4	-3,5
• Effect op hoeveelheid / scheiding OPK	-	3	3	7	10
• Effect op hoeveelheid / scheiding Glas	-	2	2	3	5
• Effect op hoeveelheid / scheiding Textiel	-	2	2	3	5
• Effect op hoeveelheid / scheiding AEAA	-	0,5	0,5	0,5	2
• Effect op hoeveelheid / scheiding DK	3,8	3,8	4,4	4,3	3,8
• Effect op hoeveelheid / scheiding KVA / PET	1,3	1,3	1,8	2	1,5
• Effect op hoeveelheid / scheiding GHA	-	-	-	2	5
Investerings gedurende planperiode	-	€ 425.000 - € 1.365.000	€ 425.000 - € 1.365.000	€ 13.040.000	€ 2.505.000
Investering in:	-	Met kwaliteitsimpuls: Vervanging bovengrondse containers door OC's. Uitbreiding brengpunten herbruikbare deelstromen. Vervanging betoncocons door OC's. <u>Zonder kwaliteitsimpuls</u> : Uitbreiding brengpunten met overwegend bovengrondse containers, instandhouding betoncocons (geen vervanging door OC's)	Gelijk aan scenario 2	Aanvullend scenario 2/3: Aanschaf/plaatsing 390 OC's t.b.v. restafval in minicontainerwijken, aanschaf/plaatsing 490 OC's t.b.v. KVA, PET, DK in hoogbouw wijken. Huisvuilpassen	Aanvullend scenario 2: Aanpassing ICT Backoffice, Huisvuilpassen. Extra toezicht / handhaving.
Effect op exploitatiekosten	(-) € 95.000 / jr	(-) € 205.000 / jr (-) € 275.000 / jr (zonder kwaliteitsimpuls)	(+) € 1.400.000 / jr (+) € 1.685.000 / jr	(+) € 982.000 / jr (+) € 1.200.000 / jr	(-) € 745.000 / jr
Effect op ASH	(-) 1,=/aansluiting.jr	(-) 2,25/aansluiting.jr (-) 3,00 /aansluiting.jr (zonder kwaliteitsimpuls)	(+) 15,60/aansluiting.jr (+) 18,50/aansluiting.jr	(+) 10,80/aansluiting.jr (+) 13,60/aansluiting.jr	(-) € 8,20/aansluiting.jr

Bijlage 3. Diftar

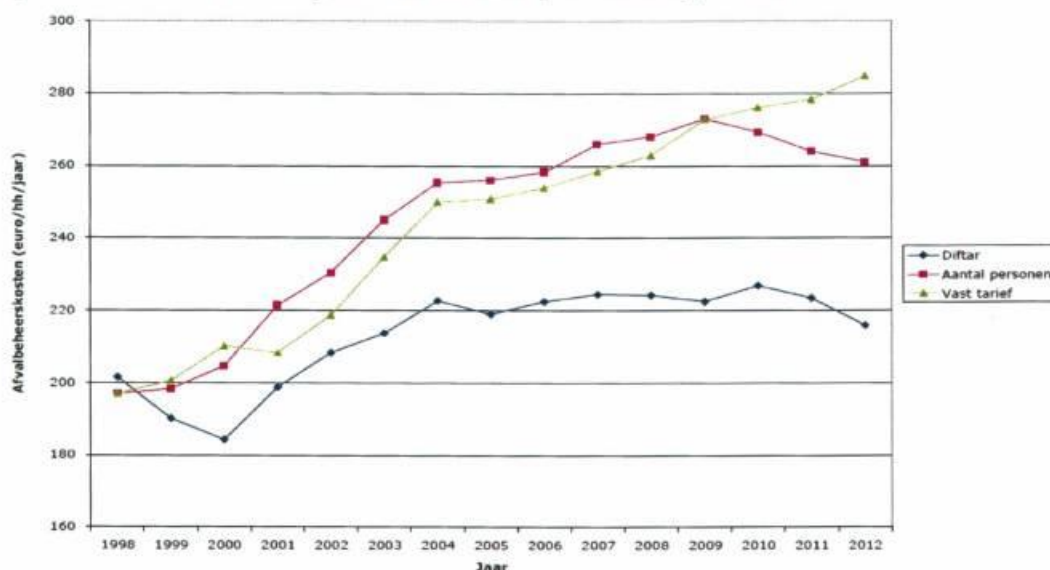
Essentie van Diftar

Het woord Diftar is een afkorting van gedifferentieerde tarieven. Met de invoering van Diftar worden de kosten voor afvalinzameling als volgt berekend. Ieder huishouden betaalt een vast bedrag en een variabel bedrag. Het vaste bedrag is voor iedereen gelijk en bestaat uit de kosten voor vuilniswagens, containers en dergelijke. Het variabele bedrag wordt bepaald door het aantal keren dat de grijze container aan de weg wordt gezet (inclusief de grootte van de grijze container) of een vuilniszak in de ondergrondse container wordt gegooid. Hoe meer afval een bewoner aanbiedt hoe hoger de afvalstoffenheffing wordt. Hiermee worden bewoners gestimuleerd om meer afval te scheiden en om minder vaak restafval aan te bieden waardoor de kosten van inzameling dalen.

Kansen

De afvalstoffenheffing in gemeenten met Diftar is gemiddeld lager dan in andere gemeenten. In 2014 was de afvalstoffenheffing in gemeenten met Diftar gemiddeld € 210,- per huishouden, vergeleken met gemiddeld € 247,- in gemeenten waar het tarief is gebaseerd op het aantal personen per huishouden zoals Groningen.

Figuur S1: Ontwikkeling van de kosten per tariefsysteem



Bron: Agentschap NL

In gemeenten met Diftar wordt meer afval gescheiden, waardoor minder restafval ontstaat. In Nijmegen en Maastricht, twee gemeenten met Diftar die redelijk vergelijkbaar zijn met Groningen, is het scheidingspercentage 68% respectievelijk 70%. De kosten voor de verbranding van het restafval vallen daardoor lager uit en grondstoffengebruik daalt.

Bewoners hebben zelf invloed op de hoogte van hun afvalstoffenheffing. Bewoners die veel afval scheiden worden beloond doordat ze minder betalen. Bewoners die meer afval produceren, dit niet goed scheiden of vaak gebruik maken van de inzamelmiddelen betalen na verhouding meer.

Risico's

Een bezwaar tegen Diftar is de zorg dat meer afval wordt gedumpt in de openbare ruimte. Onderzoek in andere gemeenten wijst uit dat er inderdaad meer afval wordt gedumpt in gemeenten met Diftar dan in gemeenten zonder. Er wordt ook meer afval in prullenbakken gedumpt. Maar de

toename in dumping is beperkt. Toezicht en handhaving en gerichte communicatiecampagnes helpen hiertegen.

In wijken met ondergrondse containers kan een groter risico ontstaan op verstoppingen van de container en daardoor bijplaatsingen. Dergelijke verstoppingen moeten snel verholpen worden. Sommige senioren en andere bewoners met een medische indicatie zijn genoodzaakt om vaak kleine zakken afval aan te bieden en kunnen het lastig vinden om afval te scheiden. Dat vraagt om flankerend beleid zodat deze groepen niet financieel worden gedupeerd door Diftar. Diftar hoeft geen invloed te hebben op het kwijtscheldingsbeleid voor minima.

Bij de invoering van de ondergrondse containers en containermanagement hebben we de vereiste meldingen gedaan aan het College Bescherming Persoonsgegevens om privacy te waarborgen. Invoering van Diftar vereist geen aanvullende registratie van gegevens. Het afvalaanbod wordt geregistreerd op adresniveau. De data worden bewaard voor eventuele bezwaarprocedures tegen opgelegde aanslagen, operationele analyses zoals het achterhalen van oorzaken van storingen en (op geaggregeerd niveau) voor trendanalyses en na maximaal 5 jaar vernietigd.