

Onderwerp Gemeentelijke inburgeringsagenda 2008-2009

 e-mail:
 szw@sozawe.groninge
 .nl

 De leden van de raad van de
 gemeente Groningen
 te
 GRONINGEN

GRIFFIE	
reg.nr.	GR 08.1698080
ingek.	18 SEP 2008
class.	-2.07.51
te beh. door:	GR
kopie gez. aan:	

Telefoon (050) 367 56 94 Bijlage(n) 1

Ons kenmerk D&A Beleid/PA/SZ 08.1682744

Datum 18 SEP 2008 Uw brief van

Uw kenmerk

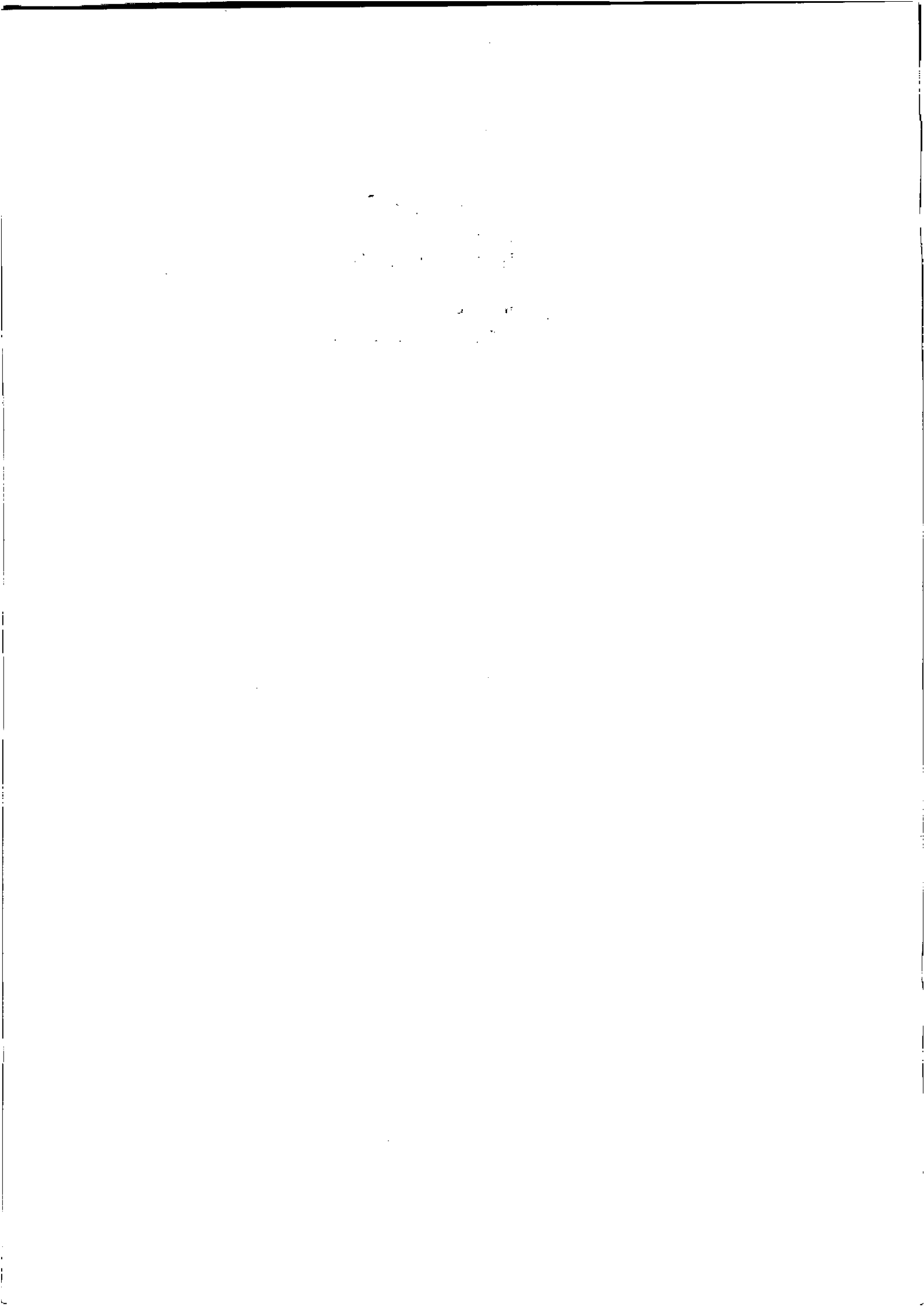
Geachte mevrouw/heer,

In het kader van het Deltaplan Inburgering zijn de G50 door minister Vogelaar van Wijken, Wonen en Integratie uitgenodigd om een gemeentelijke inburgeringsagenda op te stellen. Bedoeling van de agenda is dat de gemeente laat zien waar zij de komende periode de accenten wil leggen op het terrein van inburgering. Wat willen we bereiken, waar zien we kansen en uitdagingen, waar zoeken we vernieuwing? Laten zien waar we mee bezig zijn. Niet een lijst met slechts goede voornemens, maar een overzicht dat ons scherp houdt en inspireert bij ons dagelijks werk. Het is vooral een agenda van de gemeente zelf.

Wij zijn graag op die uitnodiging ingegaan en hebben bijgevoegde agenda opgesteld. In de eerste plaats geven we daarin aan wat ons primair te doen staat, namelijk inburgeraars op een duaal inburgeringstraject plaatsen, waarbij de doelen zijn inburgeren en werken of inburgeren en participeren. In de tweede plaats geven we aan waar we verdieping en innovatie zoeken. Verdieping door extra te investeren op uitstroom van mensen die hun inburgeringstraject hebben afgerond en nog geen baan hebben. Innovatie door inzet op het voorbereidingstraject Participatiebudget en op het innovatietraject Persoonlijk Inburgeringsbudget(PIB).

Wij maken van de gelegenheid gebruik een drietal zaken onder de aandacht van minister Vogelaar te brengen:

- De situatie dat wij in de periode van 2007-2009 een groot aantal gepardonnerden een inburgeringstraject zullen aanbieden, terwijl deze trajecten niet meetellen bij de 1230 te realiseren trajecten die we met de minister hebben afgesproken te zullen doen.
- De toegankelijkheid en de gebruiksvriendelijkheid van het Informatiesysteem Inburgering (ISI) zijn niet optimaal. We vragen van de minister dat ze er zorg voor draagt dat ISI goed te gebruiken is.
- De kosten van kinderopvang van deelnemers aan een tweetal trajecten (alfabetiseringstrajecten en inburgeringstrajecten op grond van de Regeling vrijwillige inburgering) kunnen op dit moment niet gefinancierd worden met middelen van de Wet Kinderopvang. We vragen van de minister dat zij er zorg voor draagt dat middelen vanuit de Wet Kinderopvang ook ingezet kunnen worden voor deze twee trajecten.





De minister stelt eenmalig een bedrag van € 50.000,00 beschikbaar aan ieder van de G50-gemeenten die vóór 1 oktober 2008 een gemeentelijke inburgeringsagenda heeft opgesteld. Dit bedrag komt in de vorm van een (extra) uitkering in het Gemeentefonds 2008 naar gemeenten toe. Dit bedrag is bedoeld om de inburgeringsagenda en de uitvoering daarvan in 2008 e.v. te faciliteren.

Van de G50 hebben alle gemeenten uitgezonderd de G4 aangegeven een gemeentelijke inburgeringsagenda op te willen stellen. De minister voert apart overleg met de G4.

Wij vertrouwen erop u hiermee voldoende te hebben geïnformeerd.

Met vriendelijke groet,

Burgemeester en wethouders van Groningen,

De burgemeester,

De secretaris,



INBURGERINGSAGENDA GEMEENTE GRONINGEN 2008-2009.

1. Vooraf

De G50 is door minister Vogelaar uitgenodigd om een gemeentelijke inburgeringsagenda op te stellen. Bedoeling van de agenda is dat de gemeente laat zien waar zij de komende periode de accenten wil leggen op het terrein van inburgering. Wat willen we bereiken, waar zien we kansen en uitdagingen, waar zoeken we vernieuwing? Laten zien waar we mee bezig zijn. Niet een lijst met slechts goede voornemens, maar een overzicht dat ons scherp houdt en inspireert bij ons dagelijks werk.

2. Plaats inburgering in de gemeente Groningen

Verantwoordelijk voor de uitvoering van inburgering binnen de gemeentelijke organisatie is de afdeling Inburgering van de dienst Sociale Zaken en Werk. Deze afdeling doet dat in nauwe samenwerking met zijn samenwerkingspartners. Dat zijn in de eerste plaats de bedrijven die een belangrijke rol spelen in de voorbereiding en uitvoering van de inburgeringstrajecten: AOB/Compaz voor de begintoets Nederlands, Agens voor de duale inburgeringstrajecten inburgering en reïntegratie en Stavoor voor de duale inburgeringstrajecten inburgering en participatie.

De afdeling Inburgering heeft zowel uitkeringsgerechtigden als niet-uitkeringsgerechtigden als klant. Voor de uitkeringsgerechtigden verzorgt de afdeling ook de uitkering. De uitvoering van de pardonregeling is ook een taak van de afdeling. Een belangrijk onderdeel daarvan is de huisvesting van gepardonnerden en andere statushouders.

Inburgering is een belangrijke eerste stap en voorwaarde voor integratie in de Nederlandse samenleving.

3. Punten van de inburgeringsagenda

- a. De opgegeven prognose van aantal inburgeraars op traject voor de periode 2007-2009 realiseren: m.a.w. 1230 inburgeraars op traject inclusief \pm 250 gepardonnerden + aan 123 inburgeringsplichtigen een handhavingsbeschikking zonder aanbod op te leggen. Om dit doel te kunnen realiseren is en wordt op de volgende zaken ingezet:
- Afdeling op orde: medewerkers zijn geschoold, kunnen werken met de systemen, kunnen goede afspraken maken met inburgeraars en de contractpartijen en realiseren hun taakstelling, zijn in staat om efficiënt en doelgericht te werken;
 - Stroomlijning van de werkwijze met de contractpartijen, verkorting doorlooptijd van AOB/Compaz naar Agens / Stavoor;
 - Inzet van extra formatie;
 - Uitbreiding van de kwaliteitsfunctie van de afdeling Inburgering, waardoor extra wordt ingezet op begeleiding van en de kwaliteit van het werk van de medewerkers;
 - Implementatie van de module inburgering van GWS4all. In dit systeem vindt registratie plaats van inburgeringstrajecten. Het is dus tevens een klantvolgsysteem en het biedt de mogelijkheid om over goede managementinformatie te beschikken. Het is operationeel per 1-10-2008.

Tot 1 juli 2008 zijn 236 inburgeraars op een inburgeringstraject geplaatst door de gemeente Groningen, waarvan 88 aan gepardonnerden. Dit blijkt uit de Voortgangsrapportage Inburgering 2007 en eerste halfjaar 2008.

- b. Aanbieden van duale inburgeringstrajecten. Het einddoel van integratie is zelfredzaamheid. We vinden het belangrijk dat bij inburgering participatie onderdeel uitmaakt van het inburgeringstraject. De gemeente Groningen heeft dan ook alleen duale inburgeringstrajecten ingekocht: duale trajecten inburgering en reïntegratie, en duale trajecten inburgering en participatie. Bij de eerstgenoemde trajecten is het doel een succesvolle afronding van het inburgeringsexamen en plaatsing op een reguliere baan. Bij de andere trajecten is het doel een succesvolle afronding van het inburgeringsexamen en de bevordering van een actieve deelname aan de samenleving. Bij de twee vormen van duale trajecten geldt dat de beide onderdelen daarvan gelijktijdig starten, zodat ze elkaar versterken richting het einddoel, duurzame participatie.
- c. Bemiddeling in eigen beheer. Het duale traject inburgering en reïntegratie kent een tweetal doelen, werken aan inburgering en werken aan werk. Wanneer tijdens het duale traject nog geen uitstroom is gerealiseerd, zullen de consultants 'inburgering en werk' via de methode intensieve begeleiding de klant ondersteunen om alsnog een snelle en duurzame uitstroom te realiseren. Hiermee willen we in 2009 beginnen.
- d. Investeren in inburgering in de krachtwijken. Groningen kent twee krachtwijken, De Hoogte en de Korrewegwijk. In deze wijken willen we vooral met inburgeringsbehoefte in contact komen en hen 'verleiden' tot een duaal inburgeringstraject inburgering en participatie. We hebben daartoe een opdracht gegeven aan Stavoor. Die zoekt daarbij samenwerking met het netwerk van organisaties die actief zijn in de krachtwijken en met het team krachtwijken van het Werkplein Zaagmuldersweg. Daarnaast willen we alle potentieel inburgeringsplichtigen in de krachtwijken benaderen.
- e. Inzet in het voorbereidingstraject participatiebudget. Groningen is één van de gemeenten die meedoet in het voorbereidingstraject participatiebudget. Het doel van het participatiebudget is om de schotten tussen de diverse op reïntegratie en participatie gerichte budgetten weg te nemen. Het betreft het voornemen op termijn te komen tot een integrale inzet van het WWB-werkdeel, inburgeringsbudgetten voor zover deze betrekking hebben op de inburgeringsvoorzieningen en middelen voor volwasseneneducatie. Het voorbereidingstraject heeft tot doel gemeenten beleidsmatig en organisatorisch voor te bereiden op de ontschotting van participatiebudgetten, zodat zij bij de inwerkingtreding van het participatiebudget direct van start kunnen met een gerichte inzet ervan. Dat moet er toe leiden dat middelen en budgetten geen belemmering meer zijn om de klant centraal te stellen en om maatwerk te kunnen leveren. Het voorbereidingstraject willen we onder meer gebruiken om de overgang van alfabetisering naar inburgering zo goed mogelijk te regelen.
- f. Inzet in het innovatietraject Persoonlijk Inburgeringsbudget (PIB). In het kader van het Deltaplan Inburgering is een aantal innovatietrajecten opgezet. Eén daarvan is het innovatietraject Persoonlijk Inburgeringsbudget (PIB). Bedoeling is dat het PIB de klant de mogelijkheid biedt om zelf een (duaal) inburgeringstraject samen te stellen en in te kopen. Het innovatietraject moet informatie opleveren over hoe een klant kan komen tot de samenstelling van een PIB, welke rol de gemeente daarin heeft en hoe de klant komt tot de inkoop van een inburgeringstraject. Groningen heeft zich aangemeld voor dit innovatietraject en is ingeloot. We zien dit als een mooie kans voor inburgeraars hier gebruik van te maken en voor onszelf om hiermee ervaring op te doen. We kunnen hierbij voortborduren op ervaringen opgedaan in de pilot 'Ingewerkt in Groningen'. Het PIB willen we in eerste instantie aanbieden aan mensen die voor de Pardonregeling in aanmerking zijn gekomen. Zij leven al enige tijd in Nederland. En de ervaring die ze hebben opgedaan komt hen mogelijk

van pas bij het vormgeven en uitvoeren van hun PIB-traject. Voor onze organisatie biedt het innovatietraject een mooie gelegenheid om te kijken op naar de functie van consulent inburgering en werk. Welke rol neemt de consulent om de klant zo goed mogelijk te kunnen begeleiden?

4. *Wat we vragen van de minister van WWI:*

- a. We willen met de minister bespreken hoe om te gaan met de situatie dat wij in de periode van 2007-2009 een groot aantal gepardonnerden een inburgeringstraject zullen aanbieden, terwijl deze trajecten niet meetellen bij de 1230 te realiseren trajecten. Oorzaak daarvan is dat de middelen van twee verschillende ministeries afkomstig zijn.
- b. De toegankelijkheid en de gebruiksvriendelijkheid van het Informatiesysteem Inburgering (ISI) zijn niet optimaal. Het systeem moet door medewerkers goed kunnen worden geraadpleegd. Daarvoor is het noodzakelijk dat het up to date is. Dat is een verantwoordelijkheid van het rijk. Medewerkers moeten er in registreren. We vragen van de minister dat ze er zorg voor draagt dat ISI goed te gebruiken is.
- c. Op dit moment is het niet mogelijk om de kosten van kinderopvang van deelnemers aan een tweetal trajecten te financieren met middelen van de Wet Kinderopvang. Het gaat om alfabetiseringstrajecten en om inburgeringstrajecten op grond van de Regeling vrijwillige inburgering. Voor betrokkenen kan dat een belemmering vormen om aan genoemde trajecten mee te doen. We vragen van de minister dat zij er zorg voor draagt dat middelen vanuit de Wet Kinderopvang ook ingezet kunnen worden voor deze twee trajecten.

