



Afdeling Strategie en Ontwikkeling  
Onderwerp Horen sterkteverdeling robuuste teams

Bezoekadres  
Waagstraat 1

Postadres  
Postbus 20001  
9700 PB Groningen

De leden van de raad van de Gemeente Groningen  
Groningen  
te  
GRONINGEN

Wij zijn met het openbaar vervoer  
bereikbaar, buslijnen 1, 2, 3, 5, 6,  
11, 13, 16

Informatie over vertrektijden krijgt  
u via 0900-92 92

In uw antwoord graag datum en  
kenmerk vermelden.

Telefoon (050) 367 78 05 Bijlage(n) div

Ons kenmerk BD 13.3561813

Datum 14 MRT 2013 Uw brief van

Uw kenmerk

E-mailadres

Website  
[gemeente.groningen.nl](http://gemeente.groningen.nl)

Geachte heer, mevrouw,

Bij brief van 6 februari 2013, kenmerk BD 13.3511173, heeft u het vastgestelde regionaal beleidsplan veiligheid 2013-2014 Noord-Nederland ontvangen.

Onderdeel van het beleidsplan is de verdeling van de beschikbare politiesterkte. Deze sterkteverdeling is in het onlangs aan u toegezonden plan nog niet meegenomen. Het vastgestelde plan legt al wel de sterkteverdeling vast over de verschillende onderdelen van de eenheid, maar nog niet de beoogde verdeling van de sterkte beschikbaar voor de 16 nieuwe robuuste basisteams, welke naar verwachting vanaf de 2<sup>e</sup> helft van 2014 zullen worden gevormd.

In februari 2012 is in de toen nog bestaande Regionaal Colleges Fryslân, Groningen en Drenthe de wens uitgesproken om deze verdeling te baseren op een eenduidige grondslag. Daartoe is onder aansturing van een stuurgroep en met ondersteuning van adviesbureau Haagsma-AEF een verdeelinstrument ontwikkeld<sup>1</sup>.

In het Regionaal Bestuurlijk Politie Overleg van 17 januari jl. is over het sterkteverdeelinstrument en de daaruit voortvloeiende sterkteverdeling over de nieuwe robuuste basisteams in Noord-Nederland consensus bereikt.

In de bijlage vindt u een toelichting op de inrichting en de werking van het nieuwe robuuste basisteam en de voorziene kwaliteitsimpulsen die dit met

<sup>1</sup> De stuurgroep werd geleid door de heer Crone, burgemeester van Leeuwarden. De verdere leden van de stuurgroep zijn de heer Van der Laan, burgemeester van Noorderveld, de heer Ten Brink, burgemeester van Slochteren, mevrouw Kramers, plaatsvervangend politiefchef Eenheid Noord-Nederland, en de heer Franssen, voorzitter van de interne politie projectgroep voor de ontwikkeling van het verdeelinstrument.



zich brengt. In het stuk kunt u ook de grondslagen voor de sterkteverdeling over de basisteams en de uitkomsten hiervan terugvinden. Uw raad wordt conform artikel 38b lid 2 van de nieuwe Politiewet gehoord over deze bestuurlijk gedragen nieuwe sterkteverdeling over de robuuste basisteams. U heeft de gelegenheid om naar aanleiding van deze brief uw reactie kenbaar te maken.

Ik zou mij voor kunnen stellen dat u het onderwerp sterkteverdeling agendeert voor de eerst volgende commissievergadering financiën en veiligheid. Graag verneem ik uiterlijk 1 mei 2013 uw reactie op de sterkteverdeling.

In het Regionaal Bestuurlijk Politie Overleg van 22 mei a.s. staat de definitieve vaststelling van het nieuwe sterkte-verdeelinstrument en de daaruit voortvloeiende sterkteverdeling voor de robuuste basisteams in Noord-Nederland op de agenda.

Met vriendelijke groet,  
burgemeester van Groningen,

dr. J.P. (Peter) Rehwinkel

## Inrichting en sterkte nieuwe robuuste basisteams

18 februari 2013

---

### 1. Het nieuwe robuuste basisteam

In het Inrichtingsplan van de Nationale Politie is voorzien in het ontwikkelen van robuuste basisteams. De gebiedsgebonden robuuste basisteams staan voor stabiliteit en vormen de basis van het politiewerk en zijn het fundament van een politieorganisatie die lokaal verankerd is in de samenleving. Kernbegrippen zijn nabijheid en kennen en gekend worden hetgeen wil zeggen in verbinding met burgers, lokale partners en lokaal bestuur, met kennis van het gebied en van de specifieke lokale problemen. Wijkagenten werken samen met het team probleemgericht aan veiligheid, zoveel mogelijk met partners en burgers. Onder normale omstandigheden is het team in staat zelfstandig de werkzaamheden binnen hun gebied uit te voeren. Zij staan garant voor de dagelijks benodigde operationele slagkracht. Hiermee is de basisbeschikbaarheid en aanspreekbaarheid van de politie gewaarborgd en daarmee de stabiliteit in de taakuitvoering.

#### Kerntaken robuuste basisteams

- Intake  
Een burger heeft vele mogelijkheden om in contact te komen met de politie te weten o.a. telefonisch, via internet, op locatie of het bureau. In de toekomst kan dit ook 3D (via beeldverbinding op afstand).
- Noodhulp  
De politie is continu aanwezig (7x 24 uur) om noodhulp te verlenen. De burger mag een politie verwachten die er snel is en handelt als de burger in nood verkeert. Noodhulp is dan ook een cruciaal proces binnen de politieorganisatie, dat in hoge mate bijdraagt aan burgertevredenheid. Slagkracht, snelheid, interventiekracht en flexibiliteit kenmerken de noodhulp.
- Handhaving  
De politie werkt nadrukkelijk samen met burgers en partners. Kennen en gekend worden is daarbij cruciaal, zowel voor het te bereiken resultaat als voor de legitimiteit van de politie. Het beginsel van nabijheid is leidend: in verbinding met burgers, lokale partners en lokaal bestuur, met kennis van het gebied en de specifieke lokale problemen. Niet alleen toezicht en verbaliserend optreden vallen hieronder maar ook het meewerken in projecten waarin (samen met partners) wordt gewerkt aan veiligheid en leefbaarheid.
- Opsporing  
Opsporingscapaciteit is binnen alle basisteam aanwezig. De basisteams richten zich op de incidentgerichte aanpak van veel voorkomende criminaliteit. De districtsrecherche is primair verantwoordelijk voor de aanpak van lokale criminaliteit met hoge impact en ondersteunt de basisteams bij de probleemgerichte aanpak van veel voorkomende criminaliteit.

#### Dit werkt op de volgende wijze door:

- Het basisteam voert alle basispolitietaken uit; noodhulp wordt vanuit het basisteam georganiseerd. De operationele aansturing van de noodhulp gebeurt vanuit de meldkamer Noord-Nederland. Binnen de inzet in geval van spoedeisende meldingen wordt geen rekening gehouden met bestaande grenzen; noodhulp is grensoverschrijdend. Ook opsporing wordt steviger weggezet binnen de basisteams;
- Het basisteam werkt probleemgericht. Afhankelijk van het probleem worden diegenen erbij betrokken die een bijdrage kunnen leveren aan de aanpak of oplossing ervan;
- De lokale verankering wordt versterkt doordat de prioritering en aanpak van veiligheidsproblemen in het Integraal Veiligheidsplan zijn vastgesteld. Het plan wordt vastgesteld door de gemeenteraad. Bij de totstandkoming van het plan zijn diegenen betrokken die een bijdrage kunnen leveren aan de aanpak of oplossing van een specifiek probleem. Naast de politie zijn partners hierbij bv. het OM, de gemeente, jeugdzorg, reclassering;

- Op lokaal niveau hebben elke burgemeester en de officier van justitie één herkenbare en aanspreekbare politiechef met regelbevoegdheid

Het hoofd van het basisteam is verantwoordelijk voor de realisatie van de afspraken tussen de burgemeesters en de officier van justitie over de inzet van de politie.

### **Kwaliteitsimpulsen binnen het basisteam**

In het nieuwe basisteam zal een fysiek Coördinatiepunt Operationeel Politiewerk (COP) worden ingericht. Dit wordt het 'kloppend hart' waar informatie, werk en capaciteit samenkomen. Hierdoor zijn politiemedewerkers continu op de hoogte van de stand van zaken in hun werkomgeving. Medewerkers van het COP ondersteunen daarnaast ook in het analyseren van een lokaal veiligheidsbeeld. Een aantal producten zijn bv: de gebiedsscan die overigens al in 2013 gereed moet zijn, de maandmonitor, analyses van jeugdgroepen en trendanalyses. De wijkagent is en blijft een zeer belangrijke functionaris in het basisteam. (Gedeeltelijk) nieuw zijn de thematische en de HBO-opgeleide wijkagenten.

Met de invoering van de nieuwe ZSM-werkwijze zijn politie, Openbaar Ministerie, reclasseringsorganisaties en Slachtofferhulp Nederland in Noord-Nederland vanaf 7 januari 2013 effectiever gaan samenwerken op één locatie. Vanaf deze dag worden alle zaken van de basisteams in Groningen, Leeuwarden, Hoogeveen en Meppel door middel van ZSM afgedaan. De overige basisteams zullen in de daaropvolgende maanden aansluiten. Naar verwachting zullen ook de jeugdzaken snel volgen en zal de Raad voor de Kinderbescherming vanaf 1 maart a.s. aansluiten. Het doel van ZSM is het afdoen van strafzaken met betekenisvolle interventies. Betekenisvol in de zin van maatschappelijk relevant, gericht op het wegnemen dan wel verminderen van de ontstane schade of rechtsinbreuk. De ZSM-werkwijze houdt kort gezegd in dat de strafzaak van een verdachte die zich op één van de Noordelijke politiebureaus bevindt, zo snel en zo volledig mogelijk, met alle informatie van de deelnemende partners, door een ervaren officier van justitie wordt beoordeeld en afgedaan. Vaak zal het een strafrechtelijke afdoening zijn, maar de zaak kan ook buiten het strafrecht om worden afgedaan.

## **2. Sterkte basisteams en politie-eenheid als geheel**

De gemeenteraden in Noord-Nederland zijn in het najaar van 2012 gehoord over het ontwerp voor het Regionaal Beleidsplan Noord-Nederland 2013-2014. Dit beleidsplan is vervolgens vastgesteld. Het plan bevat in bijlage 3 de verdeling van de beschikbare sterkte over de diverse onderdelen van de eenheid. De bijlage legt daarbij ook het totale volume vast dat beschikbaar is voor de 16 basisteams, namelijk 1812,5 fte operationele sterkte exclusief aspiranten (iets meer dan de helft van de totale operationele sterkte voor de eenheid). Hoofdstuk 5 van het beleidsplan meldt dat er nog geen ontwerp was voor de verdeling van dit volume over elk van de 16 basisteams afzonderlijk. De reden hiervoor was dat de bestuurlijke afstemming over deze verdeling nog niet was afgerond. In plaats van beoogde sterktes van de nieuwe basisteams geeft bijlage 4 bij het Regionaal Beleidsplan een extrapolatie van de omvang van de huidige teams voor basispolitiezorg in het gebied. Deze omvang zal bestaan totdat de reorganisatie gericht op realisering van de Nationale Politie een sterkteverdeling zal hebben gerealiseerd als voor betreffend jaar beoogd. Deze reorganisatie zal niet vóór 2014 zijn afgerond. In het beleidsjaar 2013 zullen de basisteams dus de sterkte hebben als weergegeven in bijlage 4 bij het vastgestelde Regionaal Beleidsplan.

De operationele sterkte exclusief aspiranten voor de eenheid Noord-Nederland bestaat dus voor ongeveer de helft uit basisteams en de andere helft uit regionale capaciteit:

<b>Verdeling operationele sterkte excl. Aspiranten</b>	
<b>Basisteams</b>	<b>1813</b>
Flexteams	60
Districtsrecherche	268
Regionale recherche	580
Meldkamer	75
Informatievoorziening*	250
Regionale ondersteuningstaken**	430
Overige taken	54

Totaal	3530
--------	------

\* waarvan 37 fte voltijds werkzaam in de basisteams.

\*\* voorbeelden van regionale ondersteuningstaken zijn voorbereiding en oefening grootschalige politie-inzet, voorbereiding op evenementen, hondengeleiders, regionale verkeerstaken, centrale 0900-8844, arrestantenzorg en handhaving bijzondere wetgeving.

Bij het ontwerp en de inrichting van het Korps Nationale Politie zijn op nationaal niveau ook afspraken gemaakt over intensiveringen van diverse taken ondergebracht in flexteams en regionaal georganiseerde diensten van de politie-eenheid. Een strategisch vertrekpunt in Noord-Nederland was om dit te realiseren met **behoud van het bestaande formatievolume voor de basisteams**. En dat is gelukt. Het formatievolume voor basisteams is gelijk gebleven aan dat volume in de formatie van de eerdere drie korpsen. Deze gelijk gebleven omvang slaat op de operationele sterkte voor basisteams exclusief aspiranten (dit volume groeit met 100 fte), en ook exclusief de capaciteit voor flexteams (dit volume groeit exclusief aspiranten met 35 fte).

Naast de eerder genoemde kwaliteitsimpulsen binnen de nieuw in te richten basisteams zelf zijn er nog enkele andere intensiveringen

Een belangrijke intensivering zijn de **flexteams** in elk van de drie districten van de eenheid:

- Het flexteam voor het nieuwe district Fryslân heeft evenveel volledig opgeleide medewerkers als het flexteam van het eerdere korps (20 fte), maar daar wordt nu flexinzet van aspiranten aan toegevoegd (15 fte). Elders opgedane ervaringen leren dat deze belangrijk bijdraagt aan slagkracht bij het aanpakken van veiligheidsproblemen.
- Het eerdere korps Groningen kende een flexteam dat nog geen inbedding had in de formatie. Deze inbedding is nu gerealiseerd. De omvang neemt daarbij toe (van 5 naar 20 volledig opgeleide medewerkers, het aantal in te zetten aspiranten blijft met 15 gelijk aan eerder).
- Het eerdere korps Drenthe kende geen flexteam. Het nieuwe district heeft een flexteam met 20 volledig opgeleide medewerkers en 10 aspiranten.

**Kerntaak van het flexteam is:** probleemgericht inzetten van capaciteit ter ondersteuning van de basisteams

**Andere intensiveringen** met directe betekenis voor de lokale politiezorg zijn:

- Realtime Intelligence voor de medewerkers op straat (van nul naar 32 fte). Deze informatiemedewerkers zijn 24/7 beschikbaar om medewerkers op weg naar een incident van relevante (en actuele) informatie te voorzien. Dit ter verhoging van de effectiviteit van het optreden.
- Informatiemedewerkers werkzaam in het basisteam zelf (van 18,5 naar 37 fte). Dit zijn de eerder genoemde COP medewerkers. Zij verrijken binnenkomende gegevens tot informatie waarmee effectieve inzetkeuzes kunnen worden gemaakt (gericht inzetten van medewerkers, aanpakken meest urgente problemen, ook op basis van patroonherkenning in de incidenten).
- Zedenrecherche (van 60 naar 80 fte). Dit opdat dit team de workload adequaat aankan, waarmee ook onrust in de lokale samenleving door een te lang blijven liggen van een zaak wordt vermeden.
- Forensische recherche (van 111 naar 119 fte), ter vergroting van de effectiviteit van de inzet op opsporing (voorbeeld woninginbraken).
- Regionaal servicecentrum (telefoon 0900 8844, van 52 naar 75 fte), zodat burgers telefonisch snel de politie kunnen bereiken, en ook hun aangiften via telefoon en internet worden verwerkt. Zij zullen minder een beroep hoeven te doen op het kanaal van het basisteam.

Een belangrijk kenmerk van de nieuwe situatie is ook dat **regionaal capaciteitsmanagement** nu een groter bereik heeft, namelijk dat van Noord-Nederland als geheel. Niet alleen bij onvoorziene incidenten is er nu een groter reservoir van capaciteit (uit onder meer de basisteams) dat naar het incident kan worden toegeleid. Ook voor de hele grote evenementen, die de draagkracht van afzonderlijke basisteams te boven gaan, kan nu vanuit een groter reservoir bijstand worden georganiseerd.

Een laatste aspect is de **inzetverschuiving voor het district Fryslân**. Het werkgebied kent als bijzonderheden de waddeneilanden en uitgestrekt binnenwater dat zeer intensief wordt gebruikt voor recreatie. Het hier voorzien in adequate politiezorg vraagt een extra inzet van totaal ca. 35 fte. Het korps Fryslân droeg deze last op eigen kracht, en wilde toch voldoende overige formatie voor de teams voor lokale politiezorg garanderen. Het resultaat was dat in mindere mate taken konden worden

belegd bij regionale diensten. In de nieuwe situatie moet op dit punt aan nationale afspraken worden voldaan (Inrichtingsplan Nationale Politie). Het resultaat is een grotere capaciteitsinzet vanuit regionale diensten. Daar staat tegenover dat de drie districten de last van de twee bijzonderheden nu samen dragen. Het betekent per saldo dat de basisteams in het district Fryslân een groter beroep op regionaal belegde taken kunnen doen dan het volume dat het hier voorheen op eigen kracht voor kon realiseren. Voorbeelden zijn hondengeleiders, voorbereiding op evenementen, handhaving bijzondere wetgeving en specialistische verkeerssurveillance. Verrekening van deze inzetverschuiving geeft het effectieve verschil in sterkte beschikbaar in het basisteam.

### 3. De hoofdgroepen in het basisteam

In de sterkte voor de basisteams zijn drie hoofdgroepen te onderscheiden, waarvoor een sterkteverdeling moet worden vastgesteld. Het betreft:

- Wijkagenten, totaal volume 346 fte
- Algemeen inzetbare medewerkers, totaal volume 1050 fte
- Intake & Service, totaal volume 134 fte.

De totale formatie voor deze drie hoofdgroepen bedraagt 1530 fte, ofwel 85% van de totale operationele sterkte voor de basisteams van 1813 fte. Als voor deze drie groepen een sterkteverdeling is bepaald, is ook de sterkteverdeling over de basisteams als geheel bepaald. De toekenning van sterkte voor de overige functiegroepen (leiding, politiekundigen, werkvoorbereiding en coördinatie) gaat namelijk naar rato van de totale sterkte van het basisteam voor drie hoofdgroepen.

### 4. Toedeling wijkagenten

Het nationale inrichtingskader (Inrichtingsplan Nationale Politie) is dat de regio gemiddeld 1 wijkagent heeft per 5.000 inwoners. Bij 1,7 mln. inwoners in het werkgebied geeft dat 343,5 fte voor wijkagenten. De nationale afspraak is dat 20% van deze wijkagenten hbo-niveau heeft (schaal 9, 67 fte in Noord-Nederland).

Het bestuur kiest voor een toedeling waarbij 26 fte gemeenschappelijk wordt toegedeeld voor geprioriteerde thema's, en de resterende 317,5 fte aan de basisteams wordt toegedeeld naar rato van het aantal inwoners in het werkgebied (betekent 1 fte per 5400 inwoners). Het resultaat is een verdeling die vrijwel overeenkomt met een verdeling waarin het totale volume zou zijn verdeeld volgens een sleutel 1 op 5.000 inwoners.

De gemeenschappelijke toedeling vindt plaats voor de volgende thema's:

- Jeugd en Gezins- en eengerelateerd geweld -- 1 fte per basisteam, 2 fte voor elk van de vijf basisteams 140+, totaal 21 fte, hbo-niveau.  
De overwegingen zijn de prominente plaats van de thema's in het Regionaal Beleidsplan, het nakomen van afspraken in de keten en de ervaring dat organiseren van expertise onontbeerlijk is voor het gewenste resultaat. Hier komt bij het nationale inrichtingskader dat er minimaal 1 fte per basisteam is voor coördinatie van de teamactiviteiten in verband met de doelgroep Jeugd.
- Voetbal -- 1 fte voor elk van de basisteams Leeuwarden (SC Cambuur), Zuidoost Fryslân (FC Heerenveen) en Groningen Centrum (FC Groningen), totaal 3 fte, hbo-niveau.  
De overweging is dat het gaat om (de harde kern van) supportersgroepen die in verband kunnen worden gebracht met geweld en overlast van grotere omvang en intensiteit. De ervaring leert dat investeren in kennen en gekend worden in deze groepen rendeert wat betreft het beheersbaar kunnen houden van grootschalige politie-inzet bij wedstrijden. Dat is een belang van alle 16 basisteams samen. SC Cambuur speelt in een andere divisie dan de beide andere clubs. Het toedelingscriterium is echter de sociale constellatie rond de club geweest, niet de divisie waarin voetbal wordt gespeeld. Op dit criterium verschilt SC Cambuur evident van FC Veendam en FC Emmen.
- Doelgroep Antillianen -- 1 fte voor elk van de basisteams Leeuwarden en Groningen Noord, totaal 2 fte, mbo-niveau.  
De overweging is dat de gemeenschap woont in diverse gemeenten in Noord-Nederland, en overal aandacht vraagt wat betreft het beheersen van (ernstig) crimineel gedrag. Daarbij bestaat een grote mobiliteit wat betreft pleegplaats. Het gaat hier dus om een investering in het beheersbaar houden van problematiek die zich in het werkgebied van vele basisteams voor kan doen. De twee functionarissen werken voor Noord-Nederland als geheel.

Tot slot:

- Er is 1 fte extra voor wijkagent toegeedeeld aan het basisteam Ommelanden Noord, in verband met 4000 tot 5000 niet-GBA-ingeschreven arbeidsmigranten in het werkgebied, werkend in grote bouwprojecten in Energiepark Eemsmond en Chemiepark Delfzijl die doorlopen tot zeker in 2017.
- Binnen de asielformatie voor het team Ommelanden Oost bestaat 1 fte voor de functie Wijkagent Ter Apel (verbindingsschakel tussen politie en bevolking in verband met een concentratie van asiellooties in het werkgebied).

## 5. Verdeling algemeen inzetbare medewerkers

De aanduiding 'algemeen inzetbare medewerker' staat voor de medewerkers die beschikbaar zijn voor alle voorkomende inzetten op straat in het kader van lokale politiezorg. De relevante factoren voor verdeling van het beschikbare volume zijn:

- De benodigde capaciteit voor beschikbaarheid voor noodhulpmeldingen
- De werklast van de opsporing van zaken van lokale veel voorkomende criminaliteit
- De inzet op handhaving van de openbare orde, waaronder het middels toezicht aanpakken van veiligheidsproblemen
- Bijzonderheden die een capaciteitsbehoefte geven die niet vanuit de genoemde drie algemene factoren kan worden gedekt.

Het adviesbureau Haagsma/AEF heeft voor deze vier factoren het werk in kaart gebracht.

Voor de benodigde capaciteit voor tijdig reageren op **noodhulp**meldingen bestaat een formule in het landelijke instrument voor verdeling van het politiebudget over de korpsen/eenheden (BVS). Het aantal incidenten per km<sup>2</sup> bepaalt de benodigde capaciteit (benodigd volume voor de regio, verdeling over de teams).

Voor de **opsporing** is uitgegaan van het aantal misdrijven die tot het taakdomein van het basisteam behoren (veel voorkomende criminaliteit). De capaciteitsbehoefte is berekend door uit te gaan van het landelijk gemiddelde voor het aantal zaken dat basisteams daadwerkelijk oppakken (23,5%), en afhandeltijden te gebruiken uit onderzoeken in verschillende andere korpsen/eenheden. Misdrijven die nationaal prioriteit hebben gekregen hebben een zwaarder gewicht gekregen.

De capaciteit voor **handhaving** houdt voor een klein deel verband met de werklast van bekeuringen met standhouding en het reageren op meldingen met lage prioriteit (totaal 10% van de capaciteit voor handhaving). Het resterende volume voor handhaving is beschikbaar voor toezicht/ probleem-aanpak. Deze capaciteit wordt verdeeld op basis van de relatieve onveiligheid van de gemeenten in het werkgebied. Deze wordt enerzijds gebaseerd op het aantal aangiften, incidenten en misdrijven per 1.000 inwoners, en anderzijds op een set van omgevingskenmerken per 1.000 inwoners. Het resultaat is een toezichtsscore per gemeente. Deze bepaalt het aandeel van de gemeente in het beschikbare volume voor toezicht. De toedeling aan het basisteam is gelijk aan de optelsom van het fte-aandeel van elk van de gemeenten waarvoor het basisteam is ingesteld.

Voor de volgende **bijzonderheden** is een separate toedeling gedaan:

- Politiezorg op de waddeneilanden, 21 fte, naast 2 fte in de functiegroep operationele leiding. Verder is het vertrekpunt dat 2 fte beschikbaar is vanuit het volume voor wijkagenten.
- Toezicht op het uitgestrekte binnenwater in Fryslân, 9 fte, naast 1 fte in de functiegroep operationele leiding.
- Asieltaken, 9 fte, naast 1 fte in de functiegroep wijkagent.

## 6. Verdeling capaciteit voor Intake & Service

Voor Intake & Service werken minister en politie aan een nieuw dienstverleningsconcept, met als doel een optimaal aansluiten op de behoeften en mogelijkheden van de burger en het daarbij effectief inzetten van beschikbare politiecapaciteit. Belangrijke al gerealiseerde veranderingen zijn het opnemen van aangifte bij de burger thuis, de mogelijkheid om telefonisch aangifte te doen en via internet, en de voorziening 'aangifte op afspraak'. Uiteraard blijft ook de voorziening van een opengesteld politiebureau bestaan. Het dienstverleningsconcept is nog volop in ontwikkeling.

Belangrijk voor de nu vast te leggen sterkteverdeling is dat er nog geen concrete horizon is. En dus nog geen vertrekpunt vanuit het werk voor het verdelen van sterkte. Ook de bestaande sterkteverdeling voor de hoofdgroep kan geen vertrekpunt zijn. Deze vindt haar grond namelijk in divers gemaakte keuzes van de drie eerdere korpsen en hun bestuur in het verleden. Dan wordt niet voldaan aan het vertrekpunt dat de grondslag voor sterkteverdeling eenduidig moet zijn. In plaats van een vertrekpunt vanuit het werk of het verleden, is een vast percentage van de totale operationele formatie van het basisteam als grondslag genomen. Dat percentage leidt tot een totaal volume voor Intake & Service gelijk aan dat in de formatie van de drie eerdere korpsen. Ergens in de komende jaren kan de balans worden opgemaakt wat het nieuwe concept betekent voor de formatie voor het taakgebied in de basisteams en bij de telefooncentrale 0900-8844.

## **7. Geleidelijke invoering en onderhoud**

Het bestuur zou willen kiezen voor een aanpak waarin de beoogde sterkteverdeling wordt vastgelegd in de formatie, maar de feitelijke sterkte van de basisteams daar **in drie stappen** naartoe beweegt met als einddatum 2016 of 2017. Tenslotte is het voornemen om op gezette tijden onderhoud van het verdeelinstrument te plegen.

*Hierna treft u de uiteindelijk beoogde sterkte verdeling over de basisteams.*

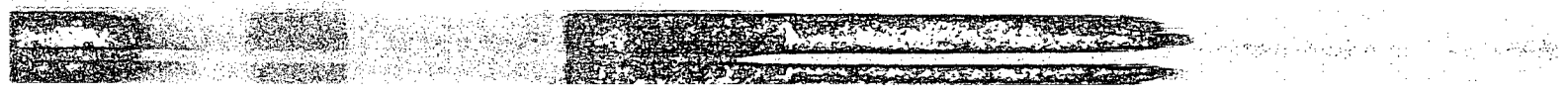


**Beoogde sterkteverdeling over de basisteams**  
 Vastgesteld door Regionaal Bestuurlijk Politie Overleg 17 januari 2013

operationele formatie excl. aspiranten	A1 Noordwest Fryslân	A2 Noordoost Fryslân	A3 Oost Fryslân	A4 Zuidoost Fryslân	A5 Sneek	A6 Leeuwarden	District Fryslân	B1 Ommelanden West	B2 Ommelanden Noord	B3 Ommelanden Oost	B4 Ommelanden Midden	B5-7 Groningen (3x)	District Groningen	C1 Noord Drenthe	C2 Zuidoost Drenthe	C3 Zuidwest Drenthe	District Drenthe	Regio
	<b>Bestaande verdeling</b>																	
<b>Formatie basisteams (extrapolatie)</b>	94,4	109,2	89,3	93,7	154,1	150,1	690,9	95,5	91,5	109,0	107,5	279,5	683,0	140,8	148,1	149,7	438,6	1812,5
ww wijkagent	13,0	14,6	11,0	13,4	21,4	18,5	92,0	23,7	21,8	25,9	29,0	68,3	168,7	24,0	29,0	29,0	82,0	342,7
<b>Informatiemedewerker in basisteam*</b>	0,3	0,3	0,3	0,3	0,4	0,4	2,0	2,1	2,1	2,1	2,1	5,2	13,5	1,0	1,0	1,0	3,0	18,5
<b>Totaal capaciteit in basisteam</b>	94,7	109,5	89,6	93,9	154,6	150,6	692,9	97,6	93,6	111,1	109,6	284,7	696,5	141,8	149,1	150,7	441,6	1831,0
<b>Nieuw</b>																		
<b>Formatie basisteams</b>	96,5	118,0	74,5	98,0	142,5	144,0	673,5	95,0	78,0	100,0	95,0	324,0	692,0	138,5	159,5	149,0	447,0	1812,5
ww wijkagent	17,0	23,5	17,0	21,0	29,0	23,5	131,0	18,5	15,5	20,0	20,0	43,5	117,5	31,0	33,5	32,5	97,0	345,5
<b>Informatiemedewerker in basisteam*</b>	2,0	2,0	2,0	2,0	3,0	3,0	14,0	2,0	2,0	2,0	2,0	6,0	14,0	3,0	3,0	3,0	9,0	37,0
<b>Totaal capaciteit in basisteam</b>	98,5	120,0	76,5	100,0	145,5	147,0	687,5	97,0	80,0	102,0	97,0	330,0	706,0	141,5	162,5	152,0	456,0	1849,5
<b>Vershil</b>																		
<b>Totaal capaciteit in basisteam</b>	3,8	10,5	-13,1	6,1	-9,1	-3,6	-5,4	-0,6	-13,6	-9,1	-12,6	45,3	9,5	-0,3	13,4	1,3	14,4	18,5
ww wijkagent	4,0	8,9	6,0	7,6	7,6	4,9	39,0	-5,2	-6,3	-5,9	-9,0	-24,8	-51,2	7,0	4,5	3,5	15,0	2,8
<b>Verreken inzetverschuiving**</b>	3,1	3,6	2,9	3,1	5,0	4,9	22,6	0,0	0,0	0,0	0,0	0,0	0,0	0,0	0,0	0,0	0,0	22,6
<b>Effectief verschil</b>	6,9	14,0	-10,2	9,1	-4,0	1,3	17,2	-0,6	-13,6	-9,1	-12,6	45,3	9,5	-0,3	13,4	1,3	14,4	41,1

\* De informatiemedewerker in het basisteam is in de bestaande en nieuwe situatie de volledige werkdag werkzaam in het basisteam. In de nieuwe situatie is de medewerker onderdeel van de Dienst Regionale Informatie Organisatie. De medewerker wordt hiërarchisch en vakmatig aangestuurd vanuit deze vakdienst. Wat betreft het werk (operationele aansturing) echter in hoofdzaak door de leiding van het basisteam.

\*\* Het korps Fryslân moest op eigen kracht de bijzonderheden van politiezorg op de wadden en toezicht op uitgestrekt water dragen (samen ca. 35 fte). Het wilde dat niet ten koste laten gaan van de overige sterkte voor de teams voor lokale politiezorg. Het resultaat was een in verhouding kleinere omvang van regionale diensten (-22,5 fte). In de nieuwe eenheid Noord-Nederland dragen de drie districten de twee bijzonderheden samen. Fryslân draagt nog maar 12,5 fte van de last, de andere twee districten de resterende 22,5, die Fryslân eerder tekort kwam voor het naar nationale inzichten inrichten van regionale taken. Er zijn nu gelijke mogelijkheden wat betreft het inrichten, resp. benutten van deze taken. Voorbeelden zijn hondengeleiders, evenementenbureau, korpschefafaken en specialistische verkeerssurveillance, waar het district nu een groter beroep op kan doen dan het zelf kon inrichten. Verrekening van deze inzetverschuiving geeft het effectieve capaciteitsverschil voor de basisteams in dit district. De tabel kwantificeert niet dat alle districten de vruchten plukken van intensiveringen van diverse regionale taken, bijvoorbeeld het nieuwe Real Time Intelligence voor de medewerkers op straat (32 fte), en dat flexteamcapaciteit is vergroet.



1

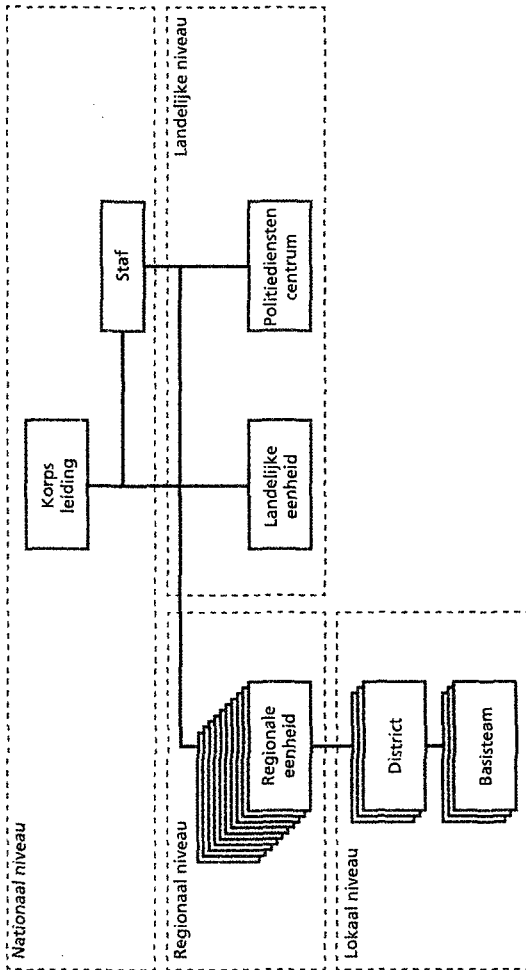
KWARTIERMAKER NATIONALE POLITIE

**KNP**

# Overzicht inrichting Nationale Politie en regionale eenheid Noord-Nederland



# Inrichting Nationale Politie



Dit boekje geeft een overzicht van de inrichting en structuur van de Nationale Politie en specifiek de toekomstige eenheid Noord-Nederland.

De opbouw van de politieleiding en de verdeling van de verantwoordelijkheden gaan veranderen. Er komt 1 politiekorps, met 1 korpsleiding en 1 korpschef.

**Eenheden en landelijke eenheid**  
 Het nationale korps is verdeeld in 10 regionale eenheden en 1 landelijke eenheid. Aan het hoofd van zo'n eenheid staat een politiefchef. Voor de eenheid Noord-Nederland is dat kwartiermaker en beoogd politiefchef Oscar Dros. Een eenheid bestaat uit basisteams, districten en diensten.

Er komt één landelijke eenheid die politietaken uitvoert die het beste op landelijk niveau kunnen worden georganiseerd. Bijvoorbeeld een arrestatieteam.

**Politiedienstencentrum (PDC)**  
 Er komt een politiedienstencentrum dat de bedrijfsvoeringstaken van de huidige korpsen en van de huidige Voorziening tot samenwerking Politie Nederland (VSPN) uitvoert. Onder de bedrijfsvoeringstaken vallen onder andere personeelszaken, huisvesting, communicatie, ICT en financiën.

**Minister van Veiligheid en Justitie**  
 De minister van Veiligheid en Justitie is politiek verantwoordelijk voor de Nationale Politie. De minister stelt de begroting vast en de kaders waarbinnen de Nationale Politie werkt.

**Lokaal gezag**  
 Het gezag over de politie verandert niet. De burgemeester en de officier van Justitie maken lokaal afspraken over de inzet van de politie. Iedere gemeente maakt een veiligheidsplan op grond waarvan de burgemeester de politie aanstuurt.

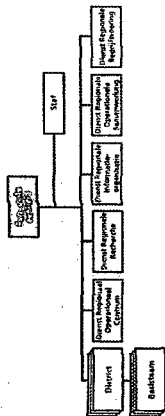


Oscar Dros

**Intravest**  
 Kijk voor al het laatste nieuws nationaal en vanuit het noorden op intranet.  
 Via Nieuws Nationale Politie, kom je op de projectpagina van de eenheid Noord-Nederland.

# Inrichting regionale eenheid

## Inrichtingsopdracht nader toegelicht



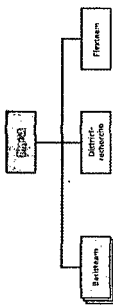
Ontwerpplan = basis ledere kwartiermaker heeft de opdracht om voor de regionale eenheid tot een inrichting en verdeling te komen. Tevens moet worden aangegeven hoeveel districten en basissteams er gevormd gaan worden. Dit moet binnen de kaders en uitgangspunten die vastgelegd zijn in het Ontwerpplan. De basis voor de inrichting Nationale politie en daarmee de regionale eenheid Noord-Nederland is te vinden in het Ontwerpplan. Dit plan is na te lezen op Intranet. De nationale (digitale) Nieuwbrief nummer 6 is ook volledig gewijid aan de inhoud van het ontwerpplan.

**Afzettingen**  
 Met de komst van Nationale Politie (NP) wordt weer een rijpe taakvoorzij aan de hand ligt van politieverkrijgen. Afkwalificeren van dit bezette veldje tenonder de meest voorkomende afzettingen.

- BRD Dienst Regionale Informatie Organisatie
- OROS Dienst Regionale Operationele Samenwerking
- OROC Dienst Regionale Operationeel Centrum
- ATC Best Files Intelligente Gevoel
- OE Operatie-Orde Inrichtingen
- OROC Best Files Intelligente Gevoel
- DRE Dienst Regionale Regionale Ondersteuning
- OO Opleiding Ondersteuning
- ORC Politiebestuurscentrum

# Basissteams en Districten

## Inrichting Basissteams en District



- De basissteams krijgen opsporingscapaciteit voor de aanpak van veelvoorkomende criminaliteit. De districtrecherche is verantwoordelijk voor de aanpak van delicten met hoge impact en levert ondersteuning aan de basissteams
- Het district heeft een flexibel team waarbij capaciteit probleemgericht kan worden ingezet ter ondersteuning van de basissteams
- Ook is er in het district een informatieknopuunt ingericht. Dit betreft een gedeconcentreerd onderdeel van de Dienst Regionale Informatie Organisatie (zie pagina 9)

## De wijkagenten zijn de spil in het gebied

### Basissteams

- Elk basissteam is verantwoord in de wijken en dorpen waarbij de hoofdtaakten zijn:
  - Afhandelen van (niet) spoedeisende meldingen
  - Opsporing gericht op veel voorkomende criminaliteit
  - Intake
- Wijkgericht en probleemgericht werken
- Handhaving, evenementen, heroca, jeugd, dierenpolitietaken, GGZ, verkeer, vreemdelingen-toezicht, milieu, en executietaken

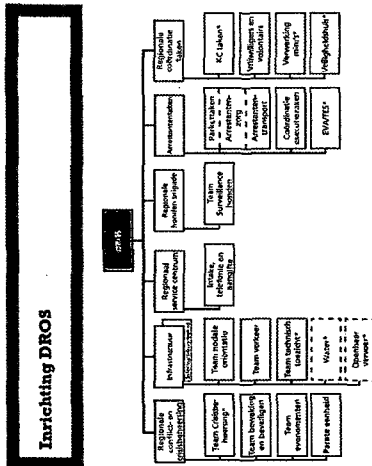
### Districten:

- De 4-hoofdelijke leiding van de regionale eenheden is een afspiegeling van de kompsleiding. Hierdoor worden de eenheden uniform ingericht
- Elke regionale eenheid bestaat uit regionale diensten, districten en basissteams
- Elk district is geografisch verdeeld in basissteams
- De uitvoering van het gebiedsgebonden werk is belegd in basissteams. Dat worden robuuste teams met diverse processen en disciplines





# Dienst Regionale Operationele Samenwerking (DROS)



De DROS heeft tot taken:

- De onderdelen samengebracht in de DROS leveren een belangrijke bijdrage aan de nog verdere verbetering van de dienstverlening.
- Het Politie Service Center doet de 24/7 telefonische intake van meldingen en het opnemen en verwerken van telefonische- en internetaangiften
- De parate eenheid kan bij een (dreigende) verstoring van de openbare orde acuut worden ingezet; de eenheid moet kunnen opereren als ME

De levende have en de speurhonden zijn geen onderdeel van de DROS maar vallen onder de landelijke eenheid.

**Legenda:**

- \* Zie opmerkingen bij de toelichting

# Staf & bedrijfsvoering



**Bedrijfsvoering**  
 De bedrijfsvoering biedt 24 uur per dag, 7 dagen per week, ondersteuning aan het operationele werk. ICT, Personeel en Organisatie, Communicatie, Facilitair en Financiën zijn onderdelen binnen de bedrijfsvoering die moeten bijdragen aan het 'ontzorgen' van de collega op straat.

Het overgrote deel van de medewerkers Bedrijfsvoering gaat vanuit de PDC werken. Er wordt onderscheid gemaakt tussen geconcentreerd en gedeconcentreerd werken. Bij een gedeconcentreerde uitvoering werken de medewerkers fysiek, binnen de eenheden, al dan niet voltijds. Een beperkt deel van de taken wordt belegd binnen de eenheden. Bedrijfsvoering wordt in de eenheid aangestuurd door een hoofd, dat deel uitmaakt van de leiding van de regionale eenheid.

**Begrippen**  
 Bij de inrichting van de bedrijfsvoering onderscheidt de Nationale Politie drie werkwijzen:

- geconcentreerd: centrale taken die op één plek worden uitgevoerd
- gedeconcentreerd: centrale taken die medewerkers op locatie uitvoeren
- gedecentraliseerd: taken die de eenheden zelf organiseren en hiërarchisch aansturen

**Staf**  
 Van chauffeur tot communicatieadviseur, van beleidsadviseur tot managementassistent; de staf ondersteunt de politieke en zijn managementteam en leidinggevenden op diverse vlakken. Onder de staf vallen bijvoorbeeld ook Bureau Interne Veiligheid of de afdeling van klachten van burgers.

Vanuit het land is bepaald dat communicatie en planning, behalve in het landelijke PDC, ook decontraal in de eenheden, onder de aansturing van de politieke, gaan werken.





Directie **BST/BA/Hermans**  
 Onderwerp **Bevoegdheden raad in relatie tot vz VR en  
 regioburgemeester**

**Dr. J.P. Rehwinkel**  
**Burgemeester**

**Postadres**  
 Postbus 20001  
 9700 PB Groningen

**Bezoekadres**  
 Grote Markt 1  
 Groningen

**E-mailadres**  
 burgemeester@benw.groningen.nl

**Telefoon**  
 (050) 367 76 03

**Fax**  
 (050) 367 77 51

De leden van de raad van de gemeente Groningen  
 te  
 GRONINGEN

Telefoon (050) 367 76 26 Bijlage(n)

Ons kenmerk **BD 13.3504890**

Datum **5 FEB 2013** Uw brief van

Uw kenmerk

Geachte heer, mevrouw,

Zoals door mij toegezegd in de vergadering van uw commissie Financiën en Veiligheid van 9 januari 2013 ontvangt u met deze brief nadere informatie. Dit betreft relevante informatie met betrekking tot de relatie tussen uw raad en mij in mijn hoedanigheid van voorzitter veiligheidsregio en regio-burgemeester.

#### **Veiligheidsregio.**

De Veiligheids- en Gezondheidsregio Groningen (hierna: V&GR) is een gemeenschappelijke regeling van de 23 gemeenten in de provincie Groningen. Zij heeft een verplicht karakter op grond van de Wet veiligheidsregio's. Het algemeen bestuur van de V&GR bestaat uit de burgemeesters van de deelnemende gemeenten.

De voorzitter van het bestuur wordt bij koninklijk besluit, gehoord het algemeen bestuur, benoemd uit de burgemeesters van de gemeenten in de regio.

De relatie tussen de gemeenteraden en de V&GR verloopt in beginsel via de burgemeester in zijn hoedanigheid van lid van het algemeen bestuur van de V&GR. Op grond van het dualisme is de taak van de raad ook binnen gemeenschappelijke regelingen kader stellend. In het verlengde van dat uitgangspunt worden op grond van de Wet veiligheidsregio's het concept-risicoprofiel en het concept-beleidsplan van de V&GR expliciet aan de deelnemende raden voorgelegd ter beoordeling en ter beïnvloeding.

U heeft beide concept-plannen, die voor vier jaar gelden, in oktober 2011 ter consultatie voorgelegd gekregen.

Uiteindelijk stelt het bestuur van de V&GR – gehoord de 23 gemeenteraden – zowel het risicoprofiel als het beleidsplan vast.

Ter toelichting: het risicoprofiel is een "geografisch plaatje" van de veiligheidsregio waarin de meest belangrijke risicobronnen vermeld zijn. Hierbij kan bijvoorbeeld gedacht worden aan industriële complexen waar gevaarlijke stoffen worden verwerkt,



maar ook LPG-stations. Het regionaal beleidsplan neemt dit regionaal risicoprofiel als uitgangspunt en bepaalt op basis daarvan de prioritering qua maatregelen.

De reguliere verantwoording van de gemeenschappelijke regeling richting u vindt plaats via de begroting en de jaarrekening van de V&GR. Deze twee documenten worden op grond van de Wet gemeenschappelijke regelingen binnen daartoe gestelde termijnen aan de raden voorgelegd. Ook deze worden uiteindelijk door het algemeen bestuur van de V&GR vastgesteld.

Naast de invloed op deze kaderstellende documenten is het aan u en mij om afspraken te maken over de wijze waarop en de mate waarin ik u informeer over de binnen het bestuur van de V&GR genomen besluiten.

Aangezien de V&GR jaarlijks dient te rapporteren aan de minister van V en J, kan ik, als uw burgemeester en daarmee de gemeentelijk vertegenwoordiger in het Veiligheidsbestuur, u deze rapportage ter informatie aanbieden.

Overigens is de informatie van het bestuur van de V&GR in de richting van de raden een vraagstuk dat geldt tussen 23 raden en hun burgemeesters, en de V&GR zal bij de vaststelling van de nieuwe gemeenschappelijke regeling dit vraagstuk mede betrekken, met als inzet dat de burgemeesters adequaat gefaciliteerd worden in hun terugkoppeling naar de raden.

#### *Voorzitterschap.*

Wat zijn de gevolgen van het voorzitterschap van het algemeen bestuur en dagelijks bestuur zoals die thans is opgedragen aan de burgemeester van Groningen?

In beginsel zijn daaraan geen gevolgen verbonden. Ook niet in die zin dat op u een zwaardere verantwoordelijkheid zou drukken wat betreft toezicht op het functioneren van mij als voorzitter van die bestuursorganen. De beoordeling van mijn functioneren als voorzitter van deze bestuursorganen is aan de besturen zelf. Wel kunt u mij altijd ter verantwoording roepen in mijn rol *als lid* van het veiligheidsbestuur.

Ook in de "warme fase", dus als ik als voorzitter van de V&GR bij bovenlokale rampen en crises optreed in mijn hoedanigheid van voorzitter van het Regionaal Beleidsteam (RBT), is de beoordeling van mijn functioneren in beginsel een verantwoordelijkheid van het algemeen bestuur van de V&GR.

De verantwoordingsprocedure die geldt voor de voorzitter van het RBT na afloop van een ramp of crisis van meer dan plaatselijke betekenis is in de Wet veiligheidsregio's expliciet geregeld.

De eerste stap in dit verantwoordingsproces is een schriftelijk verslag dat de voorzitter van het RBT aan de raden van de getroffen gemeenten uitbrengt, in overeenstemming met de burgemeesters die deel hebben uitgemaakt van het RBT. In dit verslag wordt melding gemaakt of een burgemeester gebruik heeft gemaakt van zijn bevoegdheid schriftelijk bezwaar aan te tekenen.



De mogelijkheid om schriftelijk bezwaar aan te tekenen staat open voor een burgemeester indien deze vindt dat een voorgenomen besluit het belang van zijn gemeente onevenredig schaadt. In aanvulling op het schriftelijk verslag voorziet de wet verder in een schriftelijke beantwoording van door de raad van een getroffen gemeente gestelde vragen en de mogelijkheid dat elke raad van een getroffen gemeente de voorzitter van het RBT verzoekt om mondeling inlichtingen te geven over genomen besluiten. Indien een raad het wenselijk acht kan hij - gehoord de voorzitter van het RBT - zijn standpunt over besluiten van de voorzitter door tussenkomst van de commissaris van de Koning(in) kenbaar maken aan de minister.

Overigens geeft het criterium als genoemd in de wet al aan wat de spil is waar alles om draait bij toetsing van besluiten van de voorzitter van het RBT: het belang van een gemeente dat "onevenredig is getroffen". Het kan dus zijn dat een gemeente (zwaar) in zijn belang wordt getroffen ter wille van het totale belang van de regio, en op die grond de voorzitter van het RBT ter verantwoording roept.

Hoewel er dus omtrent het toezicht op het functioneren van de voorzitter geen bijzondere positie voor u is weggelegd gaf u aan dat u zich wel extra aangesproken zult voelen als het functioneren van mij als uw burgemeester in een andere rol, in het geding is. Ik kan dat begrijpen en ik stel me voor dat ik u bij de gelegenheden waar u dat wenst op informele basis nader informeer.

Het bestuur van de VR vergadert met een regelmaat van elke twee maanden. Zowel het DB als het AB van de V&GR vergaderen in dit ritme.

### **Verantwoordingslijnen burgemeester in nieuw politiebestedel.**

#### *Relatie burgemeester – raad.*

Het nieuwe politiebestedel heeft geen verandering gebracht in de twee belangrijke rollen die u als raad heeft. U stelt de algemene kaders vast voor het veiligheids-beleid van de gemeente en controleert de burgemeester en het college van B&W. Die kaders, die leidend voor mij zijn bij de uitoefening van mijn gezagstaak over de politie worden vastgelegd in het integraal veiligheidsplan van de gemeente. Dat plan wordt eenmaal in de vier jaar door u vastgesteld.

Het integraal veiligheidsplan bevat de doelen, de inspanningen van de gemeente om deze doelen te halen en de inspanningen die de gemeente daarbij van andere bij het veiligheidsbeleid betrokken instellingen verwacht. De politie is hierbij voor mij één van de belangrijkste partijen.

Op basis van de Politiewet dien ik in het lokale driehoeksoverleg (burgemeester, politie en Openbaar Ministerie), op basis van het integrale veiligheidsplan, afspraken te maken met de officier van justitie over de prioriteiten voor de inzet van de politie in de gemeente.

Door deze in de Politiewet voorgeschreven koppeling van de inzet van de operationele politiecapaciteit aan de doelen van het gemeentelijk veiligheidsplan kan de politiezorg



binnen de gemeente beter afgestemd worden op de lokale wensen en behoeften. In de gemeente Groningen gaan wij het komende jaar bekijken hoe we aan die koppeling vorm en inhoud kunnen gaan geven.

In de nieuwe Politiewet is verder expliciet vastgelegd dat de burgemeester verantwoording aan de gemeenteraad dient af te leggen over het door hem gevoerde gezag over de politie.

Naast die gezagstaak heb ik, als burgemeester, ook de regie op de uitvoering van het gemeentelijk integraal veiligheidsplan. Tot op heden leg ik daarover verantwoording af via de jaarrekening en de begroting. Verder ontvangt u het jaarverslag van het Meldpunt Overlast en de L&V monitor en bezoekt u jaarlijks de politie. U heeft als raad echter de bevoegdheid om zelf te bepalen hoe u uw controlerende taak wilt uitvoeren.

Naast het gemeentelijk veiligheidsplan kennen we, met de komst van de Nationale Politie, ook het Regionaal Beleidsplan Noord-Nederland. Overigens merk ik daarbij op dat we onder het oude politiebestedel voor het werkgebied van de Politieregio Groningen ook een Regionaal Beleidsplan Groningen kenden. Het fenomeen regionaal beleidsplan is in die zin dus niet iets nieuws.

Het beleidsplan voor Noord-Nederland bevat de prioriteiten en doelstellingen voor het gehele werkgebied van de regionale eenheid Noord-Nederland en de verdeling van de politiesterkte. Tot die prioriteiten en doelstellingen behoren in ieder geval ook de door de minister vastgestelde doelstellingen ter verwezenlijking van de landelijke prioriteiten. Daarnaast bevat het de gezamenlijke prioriteiten van de gemeenten in Noord-Nederland. Input daarvoor vormen de integrale veiligheidsplannen van de gemeenten. Daarbij is het uitgangspunt dat een bovenlokale/regionale aanpak, een aanpak die over gemeentegrenzen heengaat, voor veiligheidsproblemen die zich in meerdere gemeenten voordoen, vaak veel effectiever kan zijn. Voorafgaand aan de vaststelling van het Regionaal Beleidsplan door het Regionaal Bestuurlijk Politie Overleg (RPBO zie onder) worden alle gemeenteraden gehoord over het concept.

Het Regionaal Beleidsplan Noord-Nederland vormt, naast de eigen lokale wensen, input voor het integrale veiligheidsplan van de gemeente. Vaak wordt dan de opmerking gemaakt dat er naast de politiecapaciteit die nodig is voor de landelijke prioriteiten geen ruimte meer zal zijn voor de lokale prioriteiten.

Ik wil die veelgehoorde opmerking toch nuanceren. De veiligheidsproblemen waar de landelijke prioriteiten betrekking op hebben, zijn vaak veiligheidsproblemen waar de gemeente Groningen ook mee te maken heeft. Denk bijvoorbeeld aan jeugdcriminaliteit, overlast, inbraken, overvallen en geweldscriminaliteit. De vaak gesuggereerde tegenstelling tussen landelijk en lokaal is er dus eigenlijk niet. En de minister bepaalt niet hoeveel politiecapaciteit er in deze gemeente op die landelijke prioriteiten moet worden ingezet, dat bepaalt u zelf. In het gemeentelijk veiligheidsplan legt u vast in welke mate er lokaal prioriteit wordt toegekend aan de landelijke beleidsdoelstellingen. Op basis daarvan maak ik in het lokale driehoeksoverleg afspraken over de verdeling



van de inzet van de totaal beschikbare politiecapaciteit over de lokale en landelijke beleidsdoelstellingen.

In het RPBO vertegenwoordig ik als burgemeester en als voorzitter van het driehoeksoverleg Groningen/Haren de belangen van de gemeenten Groningen en Haren. U kunt mij input meegeven voor de in te brengen standpunten en u kunt mij ter verantwoording roepen voor de door mij ingebrachte standpunten.

#### *Relatie regioburgemeester - raad.*

In de aanvulling op de nieuwe Politiewet is vastgelegd dat de burgemeesters van de gemeenten in het werkgebied van de regionale eenheid in de gelegenheid worden gesteld een gezamenlijke aanbeveling te doen voor de aanwijzing van de regioburgemeester. Die aanwijzing zal naar alle waarschijnlijkheid per 1 mei a.s. door de minister plaatsvinden en geldt voor een periode van vier jaren. De burgemeester van Groningen is thans regioburgemeester binnen de regionale eenheid Noord-Nederland van de Nationale Politie omdat hij burgemeester is van de grootste gemeente in de regio.

De rol van de regioburgemeester is vastgelegd in een aantal artikelen van de Politiewet en is divers van aard.

Als regioburgemeester vertegenwoordig ik op landelijk niveau de stem van de 62 andere burgemeesters uit Noord-Nederland in het overleg met de minister, de landelijke korpschef en de voorzitter van het College van Procureurs-Generaal (artikel 19 Politiewet). Ik vorm in die rol het schakelpunt tussen het lokale en landelijke niveau. In dit zogenaamde artikel-19 overleg, dat 6 tot 8 keer per jaar plaatsvindt, wordt door de tien regioburgemeesters met de minister, twee burgemeesters van kleine gemeenten en de voorzitter van het College van Procureurs-Generaal, in bijzijn van de landelijke korpschef gesproken over de taakuitvoering en het beheer van de politie. Daarbij gaat het in ieder geval over de inrichting van de politie, (het ontwerp van) de landelijke doelstellingen en de daarvan afgeleide doelstellingen voor de regionale eenheden, de verdeling van de sterkte over die eenheden, de ontwerpen van de begroting - meerjarenraming - beheersplan en jaarverslag, de benoeming van de leden van de leiding van de politie en de voortgang op de landelijke prioriteiten.

Als regioburgemeester heb ik de regie op het opstellen van het Regionale Beleidsplan Noord-Nederland. Het uitgangspunt is dat het plan de instemming heeft van de 62 burgemeesters en de hoofdofficier van justitie. Bij tegengestelde belangen probeer ik als regioburgemeester te bemiddelen en zal ik, indien nodig, een knoop doorhakken. In die gevallen dat er geen overeenstemming kan worden bereikt, heb ik de bevoegdheid om het beleidsplan samen met de hoofdofficier vast te stellen.

Ook bij capaciteitsdiscussies tussen burgemeesters onderling of tussen burgemeester(s) en de (hoofd)officier van justitie dien ik te bemiddelen en knopen door te hakken.



Ik overleg regelmatig met de hoofdofficier en de politiechef van Noord-Nederland over de uitvoering van het regionaal beleidsplan. Bij achterblijvende resultaten kan ik, namens de andere burgemeesters, de politiechef van de regionale eenheid hierop aanspreken.

Over mijn taken en bevoegdheden als regioburgemeester heb ik een verantwoordingsplicht ten aanzien van de andere burgemeesters.

Ten behoeve van de bestuurlijke afstemming in Noord-Nederland functioneert het Regionaal Bestuurlijk Politie Overleg (RBPO). Dat overleg bestaat uit de 14 voorzitters van de "lokale" driehoeken, de regiohoofdofficier en de korpschef. Het Regionaal Beleidsplan Noord-Nederland wordt in dit overleg vastgesteld. Daaraan voorafgaand worden alle raden door de eigen burgemeester over het concept-beleidsplan gehoord. Als regioburgemeester ben ik voorzitter van het RBPO. In die zin heb ik in het RBPO een "dubbele" pet op, want ik zit er ook als vertegenwoordiger van de gemeente Groningen en voorzitter van de lokale driehoek Groningen/Haren. Het RBPO vergadert minimaal vier maal per jaar.

Als regioburgemeester heb ik geen verantwoordingsplicht aan de gemeenteraden, ook niet aan de eigen gemeenteraad. Indien een gemeente het echter niet eens is met een besluit van mij als regioburgemeester, kan de raad van de betrokken gemeente zijn burgemeester verzoeken daartegen beroep in te stellen bij de minister. Voor onze gemeente betekent dat in de huidige situatie dat ik bij de minister beroep in zou moeten stellen tegen een besluit dat ik zelf als regio-burgemeester genomen heb.

Ik hoop u met het vorenstaande zodanig geïnformeerd te hebben dat u zich een goed beeld kunt vormen van de verantwoordingsrelaties die er zijn. Indien u wenst kunnen we in een informele sessie hierover verder spreken. Er is inmiddels een tijdstip voor gereserveerd op 26 februari a.s.

Met vriendelijke groet,

drs. J.P. (Peter) Rehwinkel,  
burgemeester van Groningen.

Bestuursdienst



Onderwerp **Regionaal Beleidsplan Veiligheid 2013 – 2014 Noord-Nederland/informatie**

Steller **Tinus de Vegt**

De leden van de raad van de gemeente Groningen  
te  
**GRONINGEN**

Telefoon (050) 367 7619 Bijlage(n) 1

Ons kenmerk **BD 13.3511173**

Datum **06-02-2013** Uw brief van

Uw kenmerk -

Geachte heer, mevrouw,

In de raadscommissie Financiën en Veiligheid van 9 januari 2013 heb ik de toezegging gedaan om u het definitieve Regionaal Beleidsplan Veiligheid 2013-2014 Noord-Nederland toe te sturen. Dit plan treft u als bijlage aan.

#### ***Wensen en bedenkingen***

In mijn brief van 5 oktober 2012, met als kenmerk BD 12.3280552, vroeg ik u om uw wensen en bedenkingen bij het concept Regionaal Beleidsplan. U antwoordde op 18 oktober 2012 (GR 12.3338670) en ging in op de samenwerking en opschaling bij de aanpak van veiligheidsproblemen. U vroeg naar het volgende. Gezien de toenemende landsgrensoverschrijdende criminaliteit en de complexiteit van dit thema, is er dan een mogelijkheid/kans dat zich uiteindelijk ook Duitse politieregio's of gemeenten bij ons aansluiten voor samenwerking van welke aard dan ook? Of minstens van het bestaan van dit plan in kennis worden gesteld? Ondanks dat hun structuren en opbouw ongetwijfeld anders zullen zijn, kan ook die kennis en kunde ons allen wellicht vooruit helpen, of juist andersom.

#### ***Proces***

Het concept Regionaal Beleidsplan Veiligheid is ter consultatie naar alle gemeenteraden in de drie noordelijke provincies gegaan. Op 12 november 2012 is de definitieve versie vastgesteld in het Regionaal Bestuurlijk Politieoverleg (RBPO) Noord-Nederland. Dit overleg bestaat uit een burgemeester vanuit elk van de veertien nieuwe robuuste basiseenheden, de hoofdofficier van justitie en de regioburgemeester. Voor nadere informatie over dit RBPO verwijs ik u naar mijn brief van 5 februari 2013 (BD13.3504890). Het plan heeft de instemming van zowel de hoofdofficier



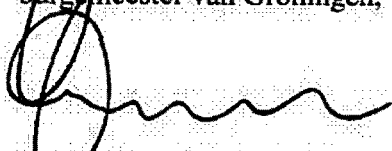
van justitie als alle burgemeesters in Noord-Nederland en voldoet daarmee aan de nieuwe Politiewet<sup>1</sup>.

***Reactie op uw opmerking***

De gemeente Bellingwedde heeft een vergelijkbare opmerking gemaakt over grensoverschrijdende criminaliteit. Het plan is niet aangepast op dit punt. Wel is het volgende hierover opgemerkt. Er is oog voor samenwerking met Duitse politie en gemeenten, omdat er sprake is van landsgrensoverschrijdende criminaliteit. Momenteel wordt in Noord-Nederland grensoverschrijdend gewerkt. Dit punt zal in het volgende beleidsplan (2015-2018) meegenomen worden. Het advies om de Duitse politie te informeren over dit beleidsplan is overgenomen.

Ik ga er van uit dat ik u op deze wijze voldoende heb geïnformeerd.

Met vriendelijke groet,  
burgemeester van Groningen,



dr. P.P. (Peter) Rehwinkel

---

<sup>1</sup> Conform artikel 39 lid 1 van de nieuwe Politiewet, waarin o.a. staat dat de burgemeesters van de gemeenten in het gebied waarin de regionale eenheid de politietaak uitvoert en de hoofdofficier van justitie ten minste eenmaal in de vier jaar het beleidsplan vaststellen.

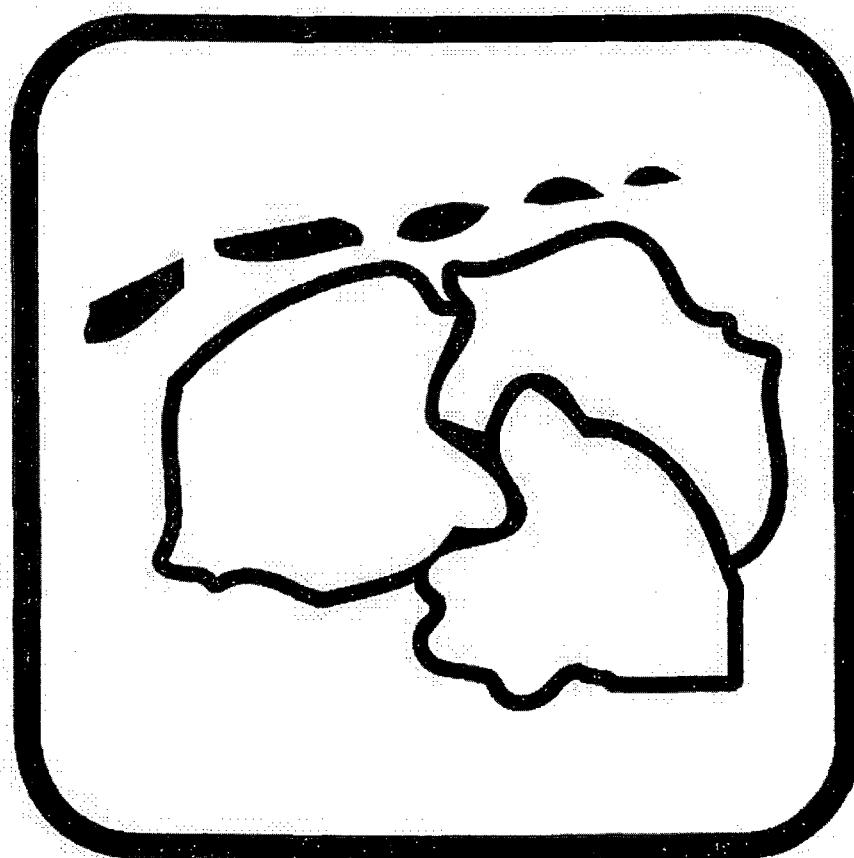


# Regionaal beleidsplan

## Veiligheid

### 2013-2014

#### Noord-Nederland



## Voorwoord

Veiligheid is een belangrijke voorwaarde voor een goed leven. Veiligheid komt niet vanzelf. Een veilige buurt, dorp of stad ontstaat alleen als we er samen aan werken. Dit is niet alleen een taak van politie, justitie en bestuur, maar ouders, burens, ondernemers, docenten, sportcoaches, complexbeheerders, welzijnswerkers spelen in toenemende mate een rol bij bevorderen van veiligheid. Daarbij vragen en verwachten wij een actieve bijdrage van iedereen die een bijzondere verantwoordelijkheid voor de veiligheid van anderen draagt.

Noord-Nederland is een groot gevarieerd gebied met betekenisvolle steden, karakteristieke dorpen en een waterrijk gebied met de Waddeneilanden als bijzondere markering. Een gebied waar de weidheid wordt gewaardeerd en tegelijkertijd diezelfde uitgestrektheid vraagt om specifieke maatregelen en keuzes.

In deze context vormt samenwerking in noordelijk verband meerwaarde. Samen gaan we veiligheidsvraagstukken oplossen. In de eerste plaats omdat vraagstukken van onveiligheid en criminaliteit zich niet aan gemeentegrenzen houden. En waar dat wel het geval is, lijken de problemen van de ene gemeente vaak sterk op die van een ander. Kortom, we moeten toe naar een bovenlokale aanpak van problemen als die grensoverschrijdend zijn en naar een bovenlokale prioritering als de problemen breed worden ervaren. Kort gezegd: Wat lokaal kan, doen we lokaal en wat regionaal beter kan, pakken we regionaal samen op. Samenwerken levert bovendien meer op dan wanneer organisaties afzonderlijk aan de slag gaan. Als collectief kunnen we effectiever optreden dan wanneer een ieder op eigen kracht de onveiligheid aanpakt. De politie Noord-Nederland kan op noordelijke schaal slagvaardiger optreden en bij (onverwachte) pieken in werkdruk flexibeler inzet regelen. Wie samenwerkt, kan strategisch kiezen welke partner in een bepaalde situatie het meest effectief kan optreden: een gemeente, politie, OM, of misschien wel een private organisatie. Partners kunnen elkaar aanvullen, van elkaar leren en hoeven het wiel niet steeds zelf opnieuw uit te vinden.

Hierbij presenteren wij – de 62 gemeenten in Groningen, Fryslân en Drenthe, het Openbaar Ministerie en de Politie van Noord-Nederland – het eerste regionaal beleidsplan 2013 en 2014. Het is een plan op hoofdlijnen dat van onderop tot stand is gekomen en samenwerkingsafspraken bevat om de gezamenlijke ambities voor de aanpak van onveiligheid waar te maken. Deze samenwerking in Noord-Nederland is een groei- en leerproces. De komende jaren gaan we dit verder vorm en inhoud geven. Het doel is een optimale gezamenlijke aanpak binnen Noord-Nederland ter ondersteuning aan gemeenten voor problemen die niet enkel lokaal zijn. Dit regionaal beleidsplan Noord-Nederland is een gemeenschappelijk kader voor de lokale veiligheidsplannen. Het geeft op de gekozen ambities kaders aan en biedt zo ruimte voor verdere uitwerking en inkleuring door de lokale driehoeken.

De uitdaging voor de toekomst ligt in het werken binnen voortdurende maatschappelijke ontwikkelingen. Zeker is dat ondanks alle veranderingen en onzekerheden onze ambitie ligt in een veilig(er) Noord-Nederland. Daartoe werken we intensief samen. Voor een veiliger Noord-Nederland is de bijdrage van iedereen nodig.

De Burgemeesters: HF v. Oosterhout, P Adema, A de Hoop, HK Pot, KS Heldoorn, HP Bakker, ER Triemstra, T Baas, MLJ Out, BJ Bouwmeester, A Aalberts, FH Wiersma, R de Groot, EA Groot, M Waanders, M v. Beek, C Bijl, W v.d. Berg, F Veenstra, W Hoornstra, JP Rehwinkel, KB Dijkstra, JH Bats, WR Sluiter, TJ v.d. Zwan, G Krol, K Loohuis, YP v. Maastricht, B Bijker, BC Hoekstra, FJM. Crone, JRA Boertjens, D Stellingwerf, J Liemburg, A Rodenboog, T v. Bekkum, T v. Mourik, EA v. Zuijlen, JC Westmaas, J Broertjes, JH v.d. Laan, P Smit, H Oosterman, F Ravestein, M Schollema, S Stellinga, M Looman-Struijs, G-J ten Brink, G-J Polderman, BAH Galama, H Apotheker, NA v.d. Nadort, J Visser, FA v. Zuilen, E ter Keurs, A Meijerman, LAM Kompijer, Y Haan, H Jager, G v. Klaveren, MAP Michels, LK Swart.  
Hoofdofficier van Justitie: JR Eland  
Politie Noord-Nederland: OR Dros

Aa en Hunze H.F. v. Oosterhout	Achtkarspelen P. Adema	Ameland A. de Hoop	Appingedam H.K. Pol	Assen K.S. Heldoorn	Bedum H.P. Bakker	Bellingwedde E.R. Triemstra	Boarnsterhim T. Baas
Borger-Obdam M.L.J. Out	Coevorden B.J. Bouwmeester	Dantumadiel A. Asliberts	De Marne F.H. Wersma	De Wolden R. de Groot	Delfzijl E.A. Groot	Dongeradeel M. Waanders	Eemshoorn M. van Beek
Emmen C. Bijl	Ferwerderadiel W. v.d. Berg	Frakeradeel F. Veenstra	Gaasterlan-Staet W. Hoomstra	Groningen J.P. Rehwinkel	Grootegeest K. B. Dijkstra	Haren J.H. Bata	Hazingen W.R. Sluiter
Heerenveen T.J. v.d. Zwan	Hof Bildt G. Krol	Hoogeveen K. Loohuis	Hoogezand- Sappemeer Y.P. v. Mastrijt	Kollumerland en Nieuwkruisland B. Bilker	Leek B.C. Hoekstra	Leeuwarden F.J.M. Crona	Leeuwarder oedeel J.R.A. Boertjens
Lemsterland D. Stellingwerf	Littenseradiel J. Liemburg	Loppersum A. Rodenboog	Marum T. v. Bekkun	Menameradiel T. van Mourik	Menterwolde E.A. v. Zuijlen	Meppel J.C. Westmaas	Midden-Drenthe J. Broerjans
Noordenveld J.H. v.d. Laan	Oldambt P. Smit	Ooststellingwerf H. Oosterman	Opsterland F. Ravestein	Pekela M. Scholkema	Schiemonnikoog S. Stellinga	Skaarsterlan M. Looman-Struijs	Stochteren G.-J. ten Brink
Smallingeland G.-J. Polderman	Stadskanaal B.A.H. Galama	Súdwest-Fryslân H. Apotheker	Ten Boer N.A. v.d. Nadort	Terschelling J. Visser	Tynaarlo F.A. v. Zuijlen	Tytsjerksteradiel E. ter Keurs	Veeridam A. Meijerman
Vlagwedde L.A.M. Kompijer	Vieland Y. Haan	Westerveld H. Jager	Weststellingwerf G. v. Klaveren	Winsum M.A.P. Michels	Zuidhorn L.K. Swart	Openbaar Ministerie J. Elend	Poëte O.R. Dros

Inhoudsopgave

<b>VOORWOORD</b> .....	<b>2</b>
<b>1. BESTUURLIJKE SAMENVATTING</b> .....	<b>5</b>
<b>2. SAMEN WERKEN AAN VEILIGHEID IN NOORD-NEDERLAND</b> .....	<b>6</b>
<b>3. GEZAMENLIJKE PRIORITEITEN IN NOORD NEDERLAND</b> .....	<b>7</b>
<b>3.1. PRIORITEIT JEUGD EN VEILIGHEID</b> .....	<b>9</b>
<b>3.2. PRIORITEIT GEWELD</b> .....	<b>11</b>
<b>3.3. PRIORITEIT WONINGINBRAKEN</b> .....	<b>12</b>
<b>3.4. PRIORITEIT GEORGANISEERDE CRIMINALITEIT</b> .....	<b>13</b>
<b>4. STRATEGISCHE UITGANGSPUNTEN</b> .....	<b>14</b>
<b>4.1. SMEDEN VAN EEN BREDE VEILIGHEIDSCOALITIE</b> .....	<b>14</b>
<b>4.2. LOKALE CONTEXTGEDREVEN VEILIGHEIDSAANPAK</b> .....	<b>15</b>
<b>4.3. MEER PUBLIEK VERTROUWEN</b> .....	<b>16</b>
<b>4.4. SLACHTOFFERS CENTRAAL STELLEN</b> .....	<b>17</b>
<b>4.5. VAN ZAAKSGERICHTE NAAR PERSOONSGERICHTE AANPAK</b> .....	<b>17</b>
<b>5. STERKTEVERDELING EENHEID NOORD-NEDERLAND</b> .....	<b>19</b>
<b>BIJLAGE 1: VEILIGHEIDSBEELD NOORD-NEDERLAND</b> .....	<b>20</b>
<b>BIJLAGE 2: LANDELIJKE PRIORITEITEN POLITIE 2011-2014</b> .....	<b>22</b>
<b>BIJLAGE 3: VERDELING POLITIESTERKTE NOORD-NEDERLAND</b> .....	<b>23</b>
<b>BIJLAGE 4: HUIDIGE OMVANG GEOGRAFISCH GESPREIDE TEAMS</b> .....	<b>24</b>
<b>BIJLAGE 5: GEOGRAFISCH KAART BASISTEAMS</b> .....	<b>25</b>

## 1. Bestuurlijke samenvatting

Veiligheid komt niet vanzelf. Een veilige buurt, dorp of stad ontstaat pas als we er samen aan werken. Niet alleen politie, justitie en bestuur, maar ook ouders, ondernemers, scholen en maatschappelijke organisaties spelen in toenemende mate een rol bij het bevorderen van de veiligheid. Samenwerking levert meer op dan wanneer we afzonderlijk op eigen kracht onveiligheid en criminaliteit aanpakken. Overigens vragen de veiligheidsproblemen zelf om samenwerking. Problemen houden zich niet aan de grenzen van één gemeente. En waar ze dat wel doen, zijn ze meestal sterk vergelijkbaar met die van de burens. Samen optrekken en leren van elkaar is dan raadzaam.

Met de vorming van de Nationale Politie en de herziening van de Gerechtelijke Kaart is ook de komst van de regionale eenheid Noord-Nederland een feit. Een belangrijke basis om de integrale samenwerking op het terrein van veiligheid handen en voeten te geven. Het regionaal beleidsplan (artikel 39 Politiewet) is daarbij de waarborg voor een goede balans in de taakuitvoering door de politie.

Voor u ligt het eerste exemplaar van dat regionale beleidsplan Noord-Nederland. Hét gezamenlijke kader van 62 gemeenten, het Openbaar Ministerie en de politie voor 2013 en 2014. Uitgangspunt is een bovenlokale prioritering en aanpak van problemen wanneer deze grensoverschrijdend zijn en/of breed bij gemeenten worden ervaren.

De veiligheidspartners maken met dit plan afspraken op een aantal gezamenlijke prioriteiten die door de 62 gemeenten zijn aangedragen op basis van de problemen die lokaal worden ervaren. Een opbouw dus van onderop, vanuit de lokale integrale veiligheidsplannen, dichtbij de gezagsrol van de burgemeester en de kaderstellende rol van de gemeenteraad. De grootste gemene deler van de gemeentelijke prioriteiten is gecombineerd met de prioriteiten van het Openbaar Ministerie en de politie. Dit alles leidt tot vier prioriteiten die we de komende twee jaren in Noord-Nederland voorop stellen. Bij elk van de prioriteiten is benoemd welke ambitie we nastreven en welke afspraken nodig zijn om ze te realiseren. Het gaat om:

- jeugd en veiligheid;
- geweld (incl. straatroof, overvallen, huiselijk geweld, uitgaansgeweld, geweld tegen werknemers met een publieke taak);
- woninginbraken;
- georganiseerde (ondermijnende) criminaliteit.

De gekozen prioriteiten komen nadrukkelijk niet in de plaats van andere lokale prioriteiten. Het zijn thema's die extra aandacht vragen en waarop we forse winst willen boeken door samen te werken. Telkens willen we daarbij het volgende voor ogen houden:

- wat lokaal kan, doen we lokaal en wat regionaal beter kan, pakken we regionaal samen op.
- politiek primaat voorop: inzet op lokale prioriteiten (raden) en landelijke (minister);
- aantoonbare impact: niet de inspanning telt, maar het resultaat;
- voelbaar (daders), herkenbaar (slachtoffers) en merkbaar (de samenleving);
- oplossingsgericht en informatiegestuurd;
- smeden van een brede veiligheidscoalitie;
- lokale contextgedreven veiligheidsaanpak;
- meer publiek vertrouwen;
- slachtoffers centraal;
- niet zaakgericht maar persoonsgerichte aanpak.

## 2. *Samen werken aan veiligheid in Noord-Nederland*

Met de vorming van de nationale politie en de herziening van de gerechtelijke kaart is ook de komst van de regionale eenheid Noord-Nederland aanstaande. De betrokken burgemeesters en de hoofdofficier van justitie bepalen gezamenlijk het beleid van de regionale eenheid en de verdeling van de politiesterkte over de onderdelen van de regionale eenheid. Als waarborg voor een goede balans in de taakuitvoering door de politie is het regionaal beleidsplan in het wetsvoorstel Politiewet ingebouwd (artikel 39, eerste lid).

Conform de afspraak in het transitieakkoord, is dit het eerste regionale beleidsplan voor Noord-Nederland; het gezamenlijke kader van de 62 gemeenten, het OM en de politie. Het concept van dit plan is, voorafgaand aan de vaststelling, door de burgemeesters ter consultatie aan de gemeenteraden voorgelegd.

**Wat willen we bereiken? Gezamenlijke ambitie**

We willen dat Noord-Nederland een veilige omgeving is voor inwoners en bezoekers. Dat kan alleen als we als veiligheidspartners het vertrouwen genieten van onze omgeving. Om dit vertrouwen te vergroten, zoeken we verbinding met burgers en bedrijven door midden in de samenleving te staan en door zoveel mogelijk aan te sluiten op hun behoeften. We geven gezamenlijk invulling aan de integrale aanpak van veiligheidsproblemen. Onze ambities zijn hoog. Meer veiligheid, meer betrokkenheid en meer vertrouwen.

Onveiligheid trekt zich echter weinig aan van gemeentegrenzen. Veel lokale problemen strekken zich ook uit tot (ver) buiten de gemeente. Afhankelijk van de problematiek vraagt dit naast een lokale aanpak ook om districtelijke, noordelijke of landelijke samenwerking. Samenwerking dus als resultante van de stapeling van lokale problemen en als aanvulling op de plaatselijke inspanningen van gemeenten, OM en politie.

Om onze ambities te realiseren, zijn we van elkaar afhankelijk. Gemeenten, OM en politie werken intensief samen met burgers, bedrijfsleven, maatschappelijke organisaties en verenigingen aan de aanpak van onveiligheid en overlast in de eigen leefomgeving. Hierbij heeft de gemeente de regie op de probleemgerichte aanpak en zijn het lokale gezag van burgemeester en de positie van de gemeenteraad leidend. Dus ook het gemeentelijke Integrale Veiligheidsplan is en blijft leidend. Binnen de nieuwe politie basisteams is de basisteamchef gemandateerd om onder het gezag van de driehoek de capaciteit van het basisteam aan te wenden voor geprioriteerde veiligheidsproblemen.

**Informatie**

Centraal in de ontwikkeling van een adequaat integraal veiligheidsbeleid staat de opbouw van een goede informatiepositie. De gemeente heeft in de integrale veiligheidszorg de taak om informatiestromen uit verschillende hoeken te regisseren en te bundelen. Afstemming en structurering van de informatievoorziening is de basis voor het maken van de juiste keuzes in de gemeenschappelijke aanpak van problemen. Deze keuzes zijn de basis voor een efficiënte inzet van capaciteit en middelen; informatiegestuurde veiligheidszorg. Hiervoor zijn objectieve informatie gecombineerd met subjectieve informatie van belang. Veiligheidspartners beschikken elk over specifieke informatie en hebben hierin een gezamenlijke verantwoordelijkheid. De komende jaren wordt meer geïnvesteerd in het inwinnen van informatie: welke problemen spelen er, welke informatie is nodig, etc. Informatieproducten zijn de basis voor besluitvorming (prioriteiten) op noordelijk, districtelijk en lokaal niveau.

**Versterken regierol gemeenten**

De natuurlijke gezagspositie van de burgemeester wordt versterkt met de aanpassing van de Gemeentewet. Daarmee krijgt de regierol van gemeenten een stevige positie en kunnen lokale veiligheidsdoelen beter worden gerealiseerd. Deze bestuurlijke verankering vormt een belangrijke basis voor het realiseren van de ambities.

Vanaf de komst van de Veiligheidsregio staat ook bij gemeentesecretarissen veiligheid periodiek op de agenda. De gemeentesecretaris is verantwoordelijk voor het functioneren van de ambtelijke diensten die het veiligheidsbeleid uitvoeren of bij crises aan zet zijn.

### 3. Gezamenlijke prioriteiten in Noord Nederland

#### Meer resultaat door samenwerking

Het aanpakken van onveiligheid doen we gezamenlijk: lokaal, regionaal en landelijk. De gemeente bepaalt als regisseur van het lokale veiligheidsbeleid samen met haar partners de lokale prioriteiten. Op landelijk niveau benoemt de minister van Veiligheid en Justitie de landelijke prioriteiten voor de politie en het OM als het gaat om criminaliteitsbestrijding.

In Noord-Nederland zijn we vooral gericht op winst door samenwerking. Veel gemeentelijke prioriteiten komen overeen. En niet toevallig zijn dit voor een groot deel ook de landelijke prioriteiten. Door op deze gezamenlijke prioriteiten verregaand samen op te trekken ontstaat een grotere effectiviteit van de aanpak. Dit gegeven vormt het uitgangspunt voor dit regionaal beleidsplan. De gezamenlijke ambities en regionale aanpak zijn per prioriteit vastgelegd. We doen suggesties voor een mogelijke aanpak per ambitie of prioriteit die door de lokale driehoek op hun relevantie beoordeeld en uitgewerkt kunnen worden.

#### Inventarisatie van prioriteiten

Als basis voor dit plan hebben alle 62 gemeenten hun lokale prioriteiten benoemd. Deze zijn gebundeld en gerangschikt conform de veiligheidsthema's van het VNG-model 'Kernbeleid Veiligheid'. De dagelijkse uitvoering, c.q. lopende veiligheids(projecten) zijn, ook gelet op de eigen lokale verantwoordelijkheid, in dit kader niet meegenomen. De gemeentelijke prioriteiten in combinatie met de landelijke prioriteiten van politie en OM vormen de basis voor een totaaloverzicht van prioriteiten (pagina 8). De grootste gemene deler van de gezamenlijke prioriteiten en de impact op het slachtoffer als belangrijke graadmeter, leiden tot de gemeenschappelijke prioriteiten in Noord-Nederland voor de periode 2013-2014. Dit wordt ondersteund door het veiligheidsbeeld uit de informatiesystemen van de politie (bijlage 1).

#### Vier gemeenschappelijke prioriteiten in Noord-Nederland

De gekozen gemeenschappelijke prioriteiten komen nadrukkelijk niet in de plaats van de lokale prioriteiten, maar zijn een weergave van de thema's waarop we willen samenwerken en die extra aandacht vragen. Voor Noord-Nederland komen we voor de periode 2013-2014 uit op de volgende gemeenschappelijke prioriteiten:

- Jeugd en veiligheid;
- Geweld (inclusief straatroof, overvallen, huiselijk geweld, uitgaansgeweld, geweld tegen werknemers met publieke taak);
- Woninginbraken;
- Georganiseerde criminaliteit (ondermijning).

#### Hoe willen we dit realiseren?

De veiligheidspartners maken bindende afspraken op de gezamenlijke prioriteiten. Het regionaal beleidsplan Noord-Nederland 2013-2014 geeft hiervoor de kaders aan. Gemeenten hebben de verantwoordelijkheid een lokale integrale veiligheidsplan te maken. Hierbij wordt nadrukkelijk gebruik gemaakt van de rollen en bevoegdheden van het college van Burgemeester & Wethouders en de gemeenteraad. Om dit te bereiken en de effectiviteit van de aanpak te vergroten, maken we de volgende strategische keuzes:

- wat lokaal kan, doen we lokaal en wat regionaal beter kan, pakken we regionaal samen op.
- politiek primaat voorop: inzet op lokale prioriteiten (raden) en landelijke (minister);
- aantoonbare impact: niet de inspanning telt, maar het resultaat;
- voelbaar (daders), herkenbaar (slachtoffers) en merkbaar (de samenleving);
- lokale contextgedreven veiligheidsaanpak;
- smeden van een brede veiligheidscoalitie;
- oplossingsgericht en informatiegestuurd samenwerken op de prioriteiten;
- niet zaaksgericht maar persoonsgerichte aanpak.

## Monitoren

In het regionaal beleidsplan wordt beschreven hoe veiligheidsproblemen integraal aangepakt gaan worden; wie doet wat en wie is verantwoordelijk. Om te kunnen sturen op eindresultaten en effectiviteit van de afspraken, is het van belang om de voortgang in beeld te brengen. In de komende tijd dient hiervoor een instrument ontwikkeld te worden.

prioriteiten 2012-2014  
(indeling volgens  
Kernbeeld Veiligheid)

gemeente	1. Veilige woon- en leefomgeving					2. Bedrijvigheid en Veiligheid			3. Jeugd en Veiligheid	4. Fysieke veiligheid	5. Integriteit en veiligheid						
	algemeen overlast	alcohol/smokeerlast	woninginbraken	autoкраак	fietsdiefstal	vernieling	Geweld incl. strafzwaar, overvalen, huiselijk geweld en uitgaansgeweld	dieren mishandeling	veiligheidsgevoel	hulpverlening/uitgansgevoel/veilig uitgaan - link met uitgaansgeweld	hulpverlening/bedrijfsverrekenen	veilige elementen	overlast en criminaliteit door jeugdgroepen	veerseveiligheid/alcohol in het verkeer	georganiseerde criminaliteit	polarisatie en radicalisering	aanpak illegale en weensdelingen
1. Aa en Hunze																	
2. Achtkarspelen																	
3. Ameland																	
4. Appingedam																	
5. Assen																	
6. Bedum																	
7. Bellingerwedde																	
8. Boarnsterhim																	
9. Borger-odoorn																	
10. Coevorden																	
11. Dantumadiel																	
12. De Marne																	
13. De Wolden																	
14. Delfzijl																	
15. Dongeradeel																	
16. Eemsum																	
17. Emmen																	
18. Ferwerderadiel																	
19. Franekeradeel																	
20. Gaasterlan-Sleat																	
21. Groningen																	
22. Grootegast																	
23. Haren																	
24. Harlingen																	
25. Heerenveen																	
26. Het Bildt																	
27. Hoogeveen																	
28. Hoogeveen-Sappemeer																	
29. Kollumerland en Nieuwktuisland																	
30. Leek																	
31. Leeuwarden																	
32. Leeuwarderadeel																	
33. Lemsterland																	
34. Littenseradiel																	
35. Loppersum																	
36. Marum																	
37. Menameradiel																	
38. Menterwolde																	
39. Middel																	
40. Midden-Drenthe																	
41. Noorderneveld																	
42. Oldambt																	
43. Ooststellingwerf																	
44. Opsterland																	
45. Pekela																	
46. Schiermonnikoog																	
47. Skarsterlan																	
48. Slochteren																	
49. Smallingerland																	
50. Stadskanaal																	
51. Súdwest-Fryslân																	
52. Ten Boer																	
53. Terschelling																	
54. Tynaarlo																	
55. Tytsjerksteradiel																	
56. Veendam																	
57. Vlagwedde																	
58. Viteland																	
59. Westerveld																	
60. Weststellingwerf																	
61. Winsum																	
62. Zuidhorn																	
<b>TOTAAL</b>	<b>31</b>	<b>29</b>	<b>32</b>	<b>8</b>	<b>9</b>	<b>8</b>	<b>40</b>	<b>0</b>	<b>6</b>	<b>25</b>	<b>5</b>	<b>15</b>	<b>59</b>	<b>26</b>	<b>9</b>	<b>0</b>	<b>0</b>
<b>Poortie</b>																	
<b>Openbaar Ministerie</b>																	



### 3.1. Prioriteit Jeugd en veiligheid

De veiligheid in de toekomst ligt bij de jeugd van nu. Onder regie van gemeenten wordt gewerkt aan zowel fysieke als sociale veiligheid voor de jeugd. Door jeugdigen in een veilige omgeving en met minder problemen op te laten groeien, zullen ze later minder snel overlast veroorzaken of het criminele circuit ingaan. Politie en gemeenten zetten gezamenlijk in op preventie. Ook het Rijk zet stevig in op het jeugdbeleid.

Inwoners, bezoekers en ondernemers in diverse noordelijke gemeenten kennen nog steeds teveel overlast en criminaliteit veroorzaakt door jongeren. Uit onderzoek blijkt dat van de jeugdcriminaliteit naar schatting 75% in groepsverband plaatsvindt. Overlast is een subjectief ervaren inbreuk op het welbevinden en zeer contextafhankelijk. De mate waarin bewoners overlast van groepen ervaren verschilt. Niettemin geven de gemeenten (en haar bewoners) in heel Noord-Nederland de aanpak ervan een hoge prioriteit. Met een gebundelde en geconcentreerde aanpak verminderen we zowel de overlast als de criminaliteit door jeugd(groepen) en wellicht daarmee ook het vandalisme.

#### Ambitie

De partners zorgen voor een veilige leefomgeving, stellen grenzen en voorkomen dat jeugdigen een criminele carrière starten.  
De inzet is erop gericht om de overlast en criminaliteit door problematische jeugdgroepen en individuele jongeren te verminderen. Alle criminele jeugdgroepen (conform de shortlistmethode) worden aangepakt.  
De gezamenlijke aanpak in Noord-Nederland blijkt effectief door een afname van de overlastcijfers in 2014 in vergelijking met voorgaande jaren.

#### Regionale aanpak en suggesties voor lokale aanpak

- Criminele en problematische jeugdgroepen en jongeren worden door de politie met een standaardrapportage (shortlist Beke/Ferwerda) in beeld gebracht. Voorzien van een integraal advies worden deze door de gemeente in de driehoek gebracht. Individuele problematische jongeren komen veelal in beeld via de veiligheidshuizen. In de driehoek vindt de prioritering plaats.
- Overlastgevende en criminele jeugdgroepen worden aangepakt vanuit het uitgangspunt: één groep één gezamenlijk plan onder regie van gemeenten. Bij criminele groepen voert het OM de regie op de opsporing. De veiligheidshuizen hebben een ondersteunende rol. De individuen uit de groepen komen allen in de persoonsgerichte aanpak terecht.
- Alle criminele jeugdgroepen die in 2011 in Noord-Nederland zijn geshortlist, zijn uiterlijk 1 mei 2013 aangepakt, hetzij door politie/justitie, hetzij door de gemeenten, maar altijd onder regie van de gemeenten en vanuit een prioritering binnen de driehoek.
- Korte doorlooptijden dragen bij aan de vermindering van recidive, omdat de interventie snel volgt op het delict. Politie en OM voldoen aan de landelijk vastgestelde normen in de jeugdstrafrechtketen voor minderjarige verdachten (Kalsbeeknorm) en Halt-verwijzingen.
- In een lokaal samenspel van instellingen en de lokale, provinciale en landelijke overheid wordt gewerkt aan de versterking van het jeugdbeleid. De gemeenten nemen het initiatief in de aanpak. Maatregelen zullen er aan moeten bijdragen dat de jeugdcriminaliteit naar aard en omvang afneemt, bijvoorbeeld door vroegsignalering van problemen en doorverwijzing naar samenwerkingsverbanden met relevante ketenpartners.
- In de persoonsgerichte aanpak wordt nauw samengewerkt met ouders, bewoners, scholen, ondernemers, welzijnsinstellingen, etc. en wordt optimaal gebruik gemaakt van wettelijk instrumentarium, zoals de wet maatregelen bestrijding voetbalvandalisme en ernstige overlast, gebiedsaanwijzingen/-ontzeggingen op basis van de APV en de komende nieuwe Drank- en Horecawet.
- De transitie van jeugdbescherming en –reclassering per 2015 naar de gemeenten biedt kansen om de aansluiting vanuit het lokale jeugdveiligheidsbeleid beter te stroomlijnen.

- Schade veroorzaakt door jongeren wordt zoveel mogelijk verhaald op de personen zelf of hun ouders. Gemeenten spannen zich, in samenwerking met het OM, in om uiterlijk eind 2014 hun interne organisaties dermate op orde te hebben zodat het verhalen van de schade mogelijk is.

## 3.2. Prioriteit geweld

Geweld is een groot maatschappelijk probleem en komt in Noord-Nederland nog steeds te veel voor in onze buurten en wijken, in uitgaansgelegenheden en in thuisituaties. Wij willen en zullen geweld niet tolereren.

Overvallen, straatroof, uitgaansgeweld, geweld tegen werknemers met een publieke taak, huiselijk geweld, eergeerelateerd geweld, homofoob geweld en kindermishandeling zijn binnen het delict geweld als gezamenlijke prioriteit gekozen. Hoeveel ze ook van elkaar verschillen, er is in elk geval één duidelijke overeenkomst: de enorme impact op slachtoffers, omdat de lichamelijke integriteit van slachtoffers op grove wijze wordt aangetast.

### Ambitie

Geweld accepteren we niet. We willen de komende jaren een daling realiseren van het aantal geweldsdelicten, waaronder straatroven, overvallen, huiselijk geweld en uitgaansgeweld en geweld tegen hulpverleners.

### Regionale aanpak en suggesties voor lokale aanpak

Het uitwisselen van informatie, zowel tussen de veiligheidspartners onderling als met andere betrokken actoren, is bij de aanpak van geweld een basisvoorwaarde voor succes. De aanpak richt zich op het realiseren van een daling van het aantal misdrijven en op het vergroten van de pakkans van daders van die misdrijven. Gesteund door het casusoverleg in de veiligheidshuizen maken politie en OM steeds meer de omslag van een zaakgericht naar een persoons- en probleemgerichte aanpak.

- Gemeente, politie en OM realiseren verbeteringen in de aanpak en voorkoming van overvallen en straatroven. Gemeenten doen dit door een juiste follow up en preventie, politie door verbetering van de heterdaadkracht en het OM door persoonsgerichte opsporing en vervolging.
- De aanpak van huiselijk geweld richt zich op stoppen van geweld en voorkomen van recidive door maatwerk. Gemeenten, politie en OM gaan voor een kwaliteitsverbetering van de gehanteerde werkwijze. Toepassing van de wet meldcode huiselijk geweld en kindermishandeling (inwerkingtreding beoogd per 01-01-2013) zorgt voor eerder en vaker signaleren en optreden. De inzet is een steeds doelmatiger mix van zorg en repressie. De wet tijdelijk huisverbod krijgt een nieuwe impuls door stroomlijning van het proces en de ketensamenwerking. Het veiligheidshuis speelt hierin een belangrijke rol.
- Extra inzet op de ketenaanpak van geweldsincidenten en agressie voor een Veilige Publieke Taak (VPT). Met politie, OM en de publieke werkgevers in Noord-Nederland zullen we toewerken naar invoering van de acht benodigde VPT-maatregelen. Waaronder betere registratie, duidelijkheid over waar de grens ligt, de sancties op overtreding van de organisatie en een goede afhandeling van aangiften.
- We willen een veilige uitgaansomgeving realiseren. Onder regie van de gemeenten wordt het probleem van uitgaansgeweld aangepakt. Daarvoor kan o.a. gebruik gemaakt worden van de Kwaliteitsmeter Veilig uitgaan of het Convenant Veilig Uitgaan.
- Het OM maakt afspraken in de strafrechtketen specifiek gericht op het voorkomen van recidive bij plegers van geweldsmisdrijven.
- De politie realiseert met betrekking tot de geweldsprioriteiten een toename van de pakkans van 25% in 2014. Specifiek voor geweldsmisdrijven: een verdachtenratio geweld van 60% in 2014. (verdachtenratio: verhouding misdrijven en bij het OM aangeleverde verdachten). Specifiek voor overvallen: in 2014 een ophelderingspercentage van 40%.
- Drank- en drugsmisbruik vormen vaak de katalysator voor geweld. Gemeenten pakken de regierol vanuit de wet maatschappelijke ondersteuning (WMO) en formuleren uiterlijk in 2014 gericht alcohol en drugs preventiebeleid

### 3.3 Prioriteit woninginbraken

De afgelopen jaren is het aantal woninginbraken in Noord-Nederland fors toegenomen. Bijna elke gemeente in Noord-Nederland heeft te maken gehad met een toename. Woninginbraken hebben doorgaans een enorme impact op slachtoffers. Dergelijke high-impact delicten worden door het OM dan ook sterk geprioriteerd omdat het veiligheidsgevoel van burgers fundamenteel wordt aangetast. Ondanks dat het geen geringe opgave is om de toename van de woninginbraken een halt toe te roepen, zullen we ons hier gezamenlijk volledig voor inzetten.

#### Ambitie

De inzet is er op gericht om via zowel preventieve als repressieve acties een vermindering van woninginbraken te realiseren.

Gemeenten die de aanpak van woninginbraken hebben geprioriteerd, stellen samen met (lokale) partners prestatieafspraken op ter bestrijding van woninginbraken.

#### Regionale aanpak en suggesties voor lokale aanpak

- Gemeenten voeren lokaal de regie op een integrale aanpak. Zij worden hierin ondersteund en versterkt vanuit politie en OM.
- Waar de nood hoog is, kan onder regie van de gemeente een integrale probleemverkenning worden uitgevoerd. Op basis hiervan wordt een integraal en samenhangend maatregelenpakket afgesproken.
- Gemeenten stimuleren burgerparticipatie (Burgernet) om de sociale cohesie te verhogen in de gebieden die het meest vatbaar zijn voor woninginbraken.
- Gemeenten werken aan de bewustwording van inwoners over risico's die ze lopen als de woning makkelijk te betreden is en stimuleren inwoners om hun huizen beter te beveiligen (PolitieKeurmerk Veilig Wonen).
- Het OM maakt afspraken in de strafrechtketen specifiek gericht op het voorkomen van recidive bij (jeugdige) woninginbrekers.
- In elk district is een veelplegersaanpak.
- De inzet van de politie is gericht op het vergroten van de pakkans. Landelijk geldt een stijging van de pakkans in 2014 met 25% ten opzichte van 2010. Ontwikkelingen als vergroten heterdaadkracht en real-time intelligence zijn hierbij van groot belang. Hiermee worden verbeteringen in gang gezet rond het heterdaadmoment van misdrijven, informatievoorziening en snellere afhandeling van heterdaadverdachten (ZSM).
- Veiligheidspartners blijven gezamenlijk constant zoeken naar nieuwe invalshoeken en mogelijkheden om de woninginbraken te bestrijden, bijvoorbeeld door het inzetten van nieuwe (technologische) ontwikkelingen, maar ook door het optimaliseren van de interne processen en afstemming.

### 3.4 Prioriteit georganiseerde criminaliteit

Georganiseerde criminaliteit is een maatschappelijk probleem. Het zorgt niet alleen voor veel onveiligheid en overlast bij de bevolking, maar ook voor minder zichtbare, sluipende ontwrichting en ondermijning van de samenleving.

#### Ambitie

We zullen in Noord-Nederland een uitermate ongunstig klimaat creëren voor het bedrijven van criminele activiteiten. Om deze ambitie te verwezenlijken richt de gezamenlijke aanpak van georganiseerde criminaliteit zich op 3 pijlers:

1. Prioriteit op tegengaan van onderdrukking, uitbuiting en gevaarlijke situaties: mensenhandel, vastgoed, witwassen, zware milieucriminaliteit en hennepsteelt.
2. Persoonsgericht aanpakken van de zware beroepscriminelen vanuit het uitgangspunt van integrale en financiële aanpak (bestuurlijk en strafrechtelijk).
3. De driehoek zal gericht inzoomen op vormen van georganiseerde criminaliteit, zoals specifieke winkelstraten, bedrijventerrein (handhavingknelpunten) of fenomenen als vechtgala's, motorclubs, growshops of vastgoed.

#### Aanpak

Politie, OM, gemeenten en belastingdienst, bestrijden de georganiseerde criminaliteit in samenhang door het afgestemd toepassen van strafrechtelijke, bestuurlijke en fiscale interventies. Het samenwerkingsverband RIEC (Regionaal Informatie en Expertise Centrum) Noord-Nederland speelt hierbij een belangrijke rol. Gelet op het karakter van het bestrijden van georganiseerde criminaliteit is de aanpak regionaal bepaald en verloopt in de volgende drie stappen:

##### 1) Verkrijgen van inzicht

Hierbij gaat het om het 'onzichtbare' zichtbaar maken door vanuit verschillende perspectieven te kijken. Het RIEC Noord-Nederland en de veiligheidshuizen worden beter gepositioneerd om de integrale informatievergaring gezamenlijk te coördineren. Zowel als het gaat om het bijeenbrengen van informatie van partners, het betekenis toekennen aan die informatie met expertise, als de ondersteuning van het integrale keuzeprocess. De klassieke stuur- en weegploegen (OM en politie) en integrale stuur- en weegploegen (OM, politie en vertegenwoordigers van lokaal bestuur) bieden hiervoor het platform. Daarnaast krijgen gemeenten van de politie periodiek een update van panden waar sprake is van georganiseerde criminaliteit (drugshandel, hennepsteelt, etc.).

##### 2) Inzetten van expertise

Naast de opbouw van extra expertise op de onderwerpen mensenhandel, georganiseerde hennepsteelt, zware milieucriminaliteit en vastgoed, wordt geïnvesteerd in financieel opsporen, gezamenlijk afpakken van crimineel geld en digitaal opsporen. Voor Noord-Nederland wordt een eensluidend handhavingarrangement opgesteld met bestuurlijke en strafrechtelijke aspecten.

##### 3) Toepassen van betekenisvolle interventies

We hebben één missie: criminaliteit wordt niet getolereerd. Centraal staat telkens het beoogde effect en daarmee de meest efficiënte en passende interventie. Dat geeft de mogelijkheid flexibel te zijn in de soort aanpak en steeds (in afstemming tussen de partners) na een goede verkenning maatwerk te leveren. Buiten de criminaliteit met de grootste impact zullen we focussen op die zaken met goede afpak- en strafpotentie en potentieel succesvolle fiscale en bestuurlijke (vervolg)maatregelen.

## 4. Strategische uitgangspunten

Om onze ambities op de gezamenlijke prioriteiten te bereiken en de effectiviteit van de aanpak te vergroten kiezen we voor een vijftal strategische uitgangspunten. Deze geven vooral weer hoe en vanuit welk perspectief we veiligheidsvraagstukken ter hand nemen. Ook in de strategie formuleren we ambities die ons helpen om de focus vast te houden en uiteindelijk te komen tot het realiseren van de gewenste doelen.

### 4.1 Smeden van een brede veiligheidscoalitie

Er is vrijwel geen veiligheidsprobleem dat zich slechts in één gemeente voordoet, laat staan door slechts één partij opgelost kan worden. Afstemming op boven-lokaal niveau tussen de veiligheidspartners is dan vaak ook noodzakelijk, om op lokaal niveau goed veiligheidsbeleid te kunnen ontwikkelen en in de uitvoering resultaten te kunnen boeken.

#### Ambitie

Om meer veiligheid en vertrouwen te kunnen realiseren zullen gemeenten, politie en OM in Noord-Nederland in de aanpak geen kans onbenut laten om de samenwerking te vergroten. Zowel de samenwerking met elkaar als met bewoners en maatschappelijke organisaties.

ZSM: zo selectief, snel, slim, simpel, en samen mogelijk afhandelen van verdachten  
Politie en OM willen de bureaucratie in de rechtshandhaving verminderen en de slagkracht verhogen, zodat slachtoffers, verdachten en de samenleving sneller weten waar ze aan toe zijn. ZSM moet een einde maken aan te lange doorlooptijden bij de afhandeling van strafzaken, zodat criminaliteit doelmatiger en effectiever wordt aangepakt. Niet alleen vindt versnelling plaats, ook dringt de ZSM werkwijze de administratieve last sterk terug en wordt het strafrecht waar nodig selectief ingezet. Als er andere, betere oplossingen zijn dan het strafrecht kunnen politie, OM en ketenpartners daar in een vroeg stadium voor kiezen. De kracht van ZSM zit in het feit dat de ketenpartners alle relevante informatie die nodig is voor een afdoeningbeslissing zo spoedig mogelijk beschikbaar stellen en dat op basis daarvan snel en zichtbaar een effectieve sanctie wordt opgelegd. Het draaiboek ZSM wordt gebruikt als leidraad voor de te nemen stappen bij de implementatie van ZSM.

#### Veiligheidshuizen

De regie op de veiligheidshuizen ligt per 1 januari 2013 bij de gemeenten. De aanpak in de veiligheidshuizen verbindt de justitiële, civiel- en bestuursrechtelijke aanpak en de zorg- en hulpverlening en richt zich vooral op de aanpak van jeugdigen die met politie en justitie in contact komen, huiselijk geweldplegers, veelplegers en de nazorg aan ex-gedetineerden. We willen een efficiënte samenwerking tussen de veiligheidshuizen in Groningen, Fryslân en Drenthe, met respect voor de lokale cq provinciale aanpak. Voorbeeld hiervan is de uitwerking van een privacyprotocol voor veiligheidshuizen en ketenpartners in Noord-Nederland. Ook inspelen op lokale veiligheidsproblemen is van belang. Via zogenoemde 'veldtafels' zal expertise lokaal worden 'ingevlogen' om bij vastgestelde, complexe, lokale veiligheidsproblemen een bijdrage te leveren aan de aanpak en oplossing daarvan, samen met lokale partners. We gaan de werkwijzen van ZSM en de veiligheidshuizen zoveel mogelijk integreren zodat de werkprocessen elkaar versterken.

#### Regionaal Informatie en Expertise Centrum Noord (RIEC-N)

Het RIEC-N is een samenwerkingsverband dat informatie-uitwisseling en samenwerking faciliteert tussen gemeenten, politie, OM, belastingdienst en bijzondere opsporingsdiensten. Het doel van het RIEC-N is voorkomen dat criminel en door de overheid worden gefaciliteerd en dat er een vermenging ontstaat tussen de boven- en de onderwereld, rond thema's als mensenhandel, hennepcultuur, vastgoedfraude, witwassen en overige financieel-economische criminaliteit. Het RIEC-N kan op verzoek van een burgemeester of convenantpartner samen

met convenantpartners informatie bundelen en voorzien van een advies over de aanpak en wie daarin een leidende rol moet krijgen.

De komende periode zet het RIEC-N in op vergroting en verbetering van:

- De bestuurlijke bekendheid met de aanwezigheid van georganiseerde criminaliteit;
- De (eigen) informatiepositie van gemeenten en intensivering van de informatie-uitwisseling tussen bestuursorganen en opsporings- en handhavingdiensten;
- De kennis en kunde over de bestuurlijke aanpak van georganiseerde criminaliteit.

Samenwerking met de veiligheidsregio binnen Noord-Nederland

Sociale veiligheid (criminaliteit en overlast) en fysieke veiligheid (rampen en crises) beïnvloeden elkaar en grijpen in toenemende mate in elkaar. Dit wordt concreet bij het maken van een gezamenlijke evenementenkalender, maar ook bij het schrijven van draaiboeken om bij sociale problemen of crises maatschappelijke onrust te voorkomen. De vorming bij de politie van de eenheid Noord-Nederland komt daar bij. Er is straks één politie voor drie veiligheidsregio's (Groningen, Fryslân en Drenthe). De vraag is niet óf we meer en scherper samenwerken, maar vooral hoe. Deze nieuwe samenwerking zullen we verder vormgeven.

Samenwerking op het water

In het project zomerwatertoezicht streven partners er naar de veiligheid en leefbaarheid op het water te bevorderen. In de zomermaanden is het op de Noordelijke meren en kanalen bijzonder druk, omdat naast de beroepsvaart er veel watertoerisme is, maar ook vanwege de vele evenementen op en aan het water. Deze drukte zorgt voor extra overlast, onveiligheid en criminaliteit. Hierdoor is verscherpt toezicht nodig. Gedurende de periode van juli tot en met september wordt daarom intensief samengewerkt. Integrale preventiemaatregelen, voorlichting en gezamenlijk toezicht leiden tot een afname van overlast en diefstal en een toename van de veiligheid. In de samenwerking wordt optimaal gebruik gemaakt van elkaars kennis en expertise.

## 4.2 Lokale contextgedreven veiligheidsaanpak

De veiligheidsaanpak is met lokaal maatwerk het meest effectief. Niet alleen het veiligheidsprobleem zelf, maar ook de context waarbinnen het zich manifesteert is bepalend voor de integrale aanpak. Zo komt de verbinding met de omgeving het best tot zijn recht. Op lokaal niveau heeft de gemeente de regie op de aanpak van onveiligheid en vervult ook de wijkagent een centrale rol.

Ambitie

**We hebben de ambitie te bereiken dat gemeenteraden in Noord-Nederland de komende jaren goed in positie komen om hun rol te vervullen in de veiligheidsaanpak.**

Door input van de gemeenteraden mede te laten gelden als basis voor de gezamenlijke regionale veiligheidsstrategie kunnen de gemeenteraden de benoeming van de regionale prioriteiten beïnvloeden. De regionale veiligheidsstrategie borgt de inzet voor de gezamenlijke prioriteiten en versterkt hierdoor het lokale veiligheidsbeleid.

Om invloed te kunnen uitoefenen op de regionale veiligheidsstrategie moeten gemeenten de lokale veiligheidsaanpak op orde te hebben. Dat betekent beleidsvoering door middel van een integraal meerjarenplan aangevuld met een jaarlijks uitvoeringsplan gesynchroniseerd met de beleidscycli van partnerorganisaties. Het beleid wordt ondersteund door een nauwkeurige veiligheidsanalyse zodat de gemeenteraad haar besluiten gefundeerd kan nemen. Belangrijk is dat iedere gemeente een enigszins afgestemde werkwijze hanteert. Hiervoor is allereerst een uniforme gemeenschappelijke informatievoorziening nodig, waar het gaat om de regionale en lokale veiligheidsontwikkeling.

Gebiedsgebonden Politie Zorg (GGPZ)

Een van de belangrijke pijlers binnen de politietaak is de Gebiedsgebonden politiezorg. Wijkagenten zijn het gezicht zijn van deze aanpak. Samengevat kan gesteld worden dat

middels een integraal proces (gemeente, politie, OM en ketenpartners) problemen in de wijk worden aangepakt. Door gebiedsgericht werken ondersteunt de politie de lokale context gedreven veiligheidsaanpak. De wijkagent heeft daarin een belangrijke rol.

#### Aanpak

- Alle Gemeenten in Noord-Nederland hebben in 2013 een door de gemeenteraad vastgesteld meerjaren integraal veiligheidsplan.
- Jaarlijks worden gemeenteraden geïnformeerd over de behaalde resultaten van het integrale veiligheidsplan.
- De beleidscycli van de lokale en regionale veiligheidspartners worden verder op elkaar afgestemd.
- Politiegegevens zijn eind 2013 voor gemeenten ontsloten in de systematiek van het VNG-model. Gemeenten bundelen dit met gegevens uit interne en externe informatiebronnen voor een lokaal veiligheidsbeeld.
- Gemeenteraden worden geconsulteerd voordat een nieuw regionaal meerjarenplan wordt vastgesteld.

### 4.3 Meer publiek vertrouwen

Publiek vertrouwen en het belang hiervan wordt door de Raad voor het Openbaar Bestuur beschreven als: 'het fundament onder iedere relatie, zo ook onder de relatie tussen overheid en burger'. Vertrouwen gaat over het geloof van burgers in de betrouwbaarheid van de overheid, het vertrouwen dat de overheid het goede doet. Er is een wisselwerking tussen vertrouwen en veiligheid. Want de mate waarin burgers zich veilig voelen, wordt voor een belangrijk deel bepaald door de functie die de overheid in de zorg voor veiligheid vervult. En de wijze waarop de overheid functioneert, is weer van invloed op de mate waarin burgers hun overheid vertrouwen.

#### Ambitie

In onze dienstverlening staat de burger centraal en wordt op een juiste manier bejegend. In essentie gaat het er om dat zij op een professionele en kwalitatief goede manier geholpen worden. We gaan:

- Open en eerlijk communiceren
- Aansluiten op thema's die bewoners en ondernemers belangrijk vinden
- 'Zeggen wat we doen en doen wat we zeggen'

#### Aanpak

Een van de ambities van de Nationale Politie is het vergroten en meer eenduidig maken van de dienstverlening naar de burgers toe. Dit betreft o.a het verruimen van de mogelijkheden tot het doen van aangifte als ook het informeren van burgers die aangifte gedaan hebben dan wel zaken bij de politie gemeld hebben. Dit wordt nader uitgewerkt in een zogenaamd Dienstverleningsconcept dat de komende jaren gefaseerd ingevoerd zal gaan worden binnen de Nationale politie.

- We richten ons op proactief en transparant communiceren, met als doel dat de bewoners en ondernemers weten wat er speelt en hoe zij zelf een bijdrage kunnen leveren. We gaan meer gebruik maken van social media. Niet alleen om behoeften eerder te signaleren, maar ook om er direct op te reageren en anticiperen.
- We gaan meer vraaggericht werken. Initiatieven van bewoners en ondernemers gaan we zo goed mogelijk ondersteunen. De gemeenteraden spelen lokaal en regionaal een sleutelrol in het vaststellen van de prioriteiten.
- We willen als veiligheidspartners duidelijker zijn over wat bewoners en ondernemers van ons aan veiligheidszorg kunnen verwachten, maar ook wat zij *niet* kunnen verwachten. Omdat het veiliger maken van Noord-Nederland een gedeelde verantwoordelijkheid is gaan we bewoners actief betrekken bij de veiligheidsaanpak.



- De politie gaat het intakeproces verbeteren door het ontwikkelen van een eenduidig en uniform dienstverleningsconcept, met daarin uitbreiding van de contactmogelijkheden en standaardisering en vereenvoudiging van het aangifteproces.

#### 4.4 Slachtoffers centraal stellen

Uiteraard willen we allereerst voorkomen dat onze inwoners slachtoffer worden van criminaliteit. Maar als iemand toch slachtoffer wordt, hebben we hier veel aandacht voor. De afgelopen jaren is de aandacht voor het slachtoffer in het publieke en politieke debat aanzienlijk toegenomen. Eén en ander heeft in het strafrechtelijke domein geleid tot nieuwe wetgeving. Deze nieuwe wetgeving regelt meer rechten voor slachtoffers. Het strafproces is van oorsprong immers dadergericht. Door deze dadergerichtheid voelden veel slachtoffers zich onvoldoende erkend, door het strafrecht maar ook door de partijen die bij de handhaving van het strafrecht betrokken zijn. Dit kan nadelige gevolgen hebben voor het vertrouwen in de overheid. Een spijfunctie in de uitvoering van de nieuwe wetgeving is weggelegd voor Slachtofferhulp Nederland.

Naast de zorg voor slachtoffers binnen de kaders van een strafproces, liggen er ook volop mogelijkheden voor partners om aandacht te hebben voor belangen van slachtoffers. Persoonlijk contact, een luisterend oor en steun kunnen voor slachtoffers een verschil maken.

##### Ambitie

De wetgeving kent drie centrale pijlers om het gevoel van rechtvaardigheid van slachtoffers te herstellen. Het is onze ambitie deze pijlers de komende jaren stevig neer te zetten.

1. In een zo vroeg mogelijk stadium ondersteuning geven bij de poging schadeloos gesteld te worden.
2. Zorg voor juiste en up-to-date informatie rondom hun aangifte /strafdossier.
3. Het slachtoffer voorzien van een juiste positie ter zitting.

##### Aanpak

- Alle slachtoffers worden doorverwezen vanuit de politie naar Slachtofferhulp Nederland.
- Informatieverstrekking aan slachtoffers is pro-actief en integraal. Slachtoffers houden zo in de verschillende fases van het opsporings- en vervolgingsproces zicht op het proces.
- Verbetering van de slachtofferzorg door bundeling van activiteiten van politie, OM en Slachtofferzorg door middel van het slachtofferloket.
- Alle slachtoffers die wensen schadeloos gesteld te worden, worden in een zo vroeg mogelijk stadium ondersteund bij het voegen van de schade in het strafproces.
- Alle slachtoffers worden in de gelegenheid gesteld hun wensen in het strafproces kenbaar te maken. Het gaat hier om wensen als: schadeloos gesteld te worden in de vervolgingsfase, spreekrecht, slachtoffergesprek met de Officier van Justitie, schriftelijke slachtofferverklaring en zitting/begeleiding.
- Alle slachtoffers bij wie de verdachte na vervolging is aangemerkt als dader, worden gewezen op de mogelijkheid van slachtoffer-dadergesprekken.
- Nabestaanden van slachtoffers in moord- en doodslagzaken krijgen, indien zij dit wensen, extra begeleiding van politie, OM en slachtofferhulp gezamenlijk.
- Om te komen tot slimmere, meer gerichte preventiemaatregelen wordt onderzocht in hoeverre er patronen van herhaling van slachtofferschap bestaan.

#### 4.5 Van zaaksgerichte naar persoonsgerichte aanpak

Waar in het verleden de focus bij veiligheid vaak lag op de aanpak van zaken, is deze inmiddels verschoven naar de aanpak van de dader (persoonsgerichte aanpak). Zo staat niet meer iedere zaak op zich, maar wordt deze geplaatst in een bredere context met als doel patronen van criminaliteit te doorbreken en herhaling te voorkomen.

Samen met de veiligheidshuizen is een belangrijke stap gezet in de aanpak van onder andere (problematische) jeugd, veelplegers, notoire overlastplegers en plegers van huiselijk geweld. Op basis van een breed persoonsdossier wordt in de persoonsgerichte aanpak gekozen voor een interventiestrategie die toegespitst is op de persoon, met mogelijke combinaties van straf-, civiel en bestuursrechtelijke instrumenten, en preventie, zorg en hulpverlening. Doel is steeds om recidive te voorkomen en daders te resocialiseren. Hierbij hoort ook de gemeentelijke taak voor de nazorg van ex-gedetineerden. Ook bij andere doelgroepen verschuift de aanpak.

Ambitie:

De persoonsgerichte aanpak wordt (door)ontwikkeld ter ondersteuning van de aanpak van de prioriteiten: jeugd, geweld, woninginbraken en georganiseerde criminaliteit. De persoonsgerichte aanpak wordt geborgd in onder meer de veiligheidshuizen en de Centra voor Jeugd en Gezin (CJG). De ambitie is dat iedere (potentiële) crimineel weet en voelt dat misdaad niet loont, door:

- Strafrechtelijke, bestuursrechtelijke, privaatrechtelijke en fiscale aanpakken;
- Het afpakken van crimineel vermogen;
- Snelle, eenvoudige en directe afhandeling.

Het veiligheidshuis zet in op een sterkere verbinding tussen haar persoonsgebonden aanpakken en de aanpak van lokale (gebiedsgebonden) problematiek via zogenaamde veldtafels maar ook via de aanpak van jeugdgroepen en jongeren.

Gemeenten regelen de nazorg van ex-gedetineerden. Zodra een gedetineerde vrijkomt en zich gaat vestigen in een gemeente, draagt zij zorg voor basisvoorzieningen als onderdak, inkomen, geldig ID-bewijs en noodzakelijke zorg (rol veiligheidshuizen)

Politie en het OM actualiseren de lijst van beroepscriminelen, voorzien van hun criminele samenwerkingsverbanden en delen deze met de partners. Vervolgens maken ze afspraken met hen over het aanpakken van die beroepscriminelen en hun netwerken.

Randvoorwaarden die nodig zijn voor een effectieve en efficiënte persoonsgerichte aanpak van zorgmijders of notoire overlastplegers worden gerealiseerd. Op basis van regionale afspraken kan met hulp van een gezamenlijk convenant de informatie-uitwisseling tussen partijen worden gerealiseerd en de aanpak van (gemeente)-grensoverschrijdende zorgmijders mogelijk worden gemaakt.

Misdaad mag niet lonen. Plegers van strafbare feiten moeten ervaren dat hun gedrag negatieve consequenties heeft. Niet alleen voor het slachtoffer, maar ook voor hen zelf. Uitgangspunt is dat alle wettelijke mogelijkheden worden ingezet om daders te raken. Onder andere door sneller lik-op-stuk toe te passen en geldelijk gewin af te pakken.

Naast interventies richting de dader wordt ook ingezet op genoegdoening richting het slachtoffer. Het vergoeden van de schade aan slachtoffers is daar een voorbeeld van. Niet alleen de kosten voor de toegebrachte schade, maar ook de kosten die gemaakt zijn om de schade te herstellen.

Gemeenten hanteren waar mogelijk de wet Bibob om misbruik te voorkomen. Vergunningen worden ingetrokken als uit onderzoek naar voren komt dat niet meer aan de voorwaarden in de vergunning wordt voldaan. Panden worden gesloten, indien een inrichting wordt geëxploiteerd in strijd met de aan de vergunning verbonden voorschriften. Momenteel worden door de rijksoverheid de mogelijkheden onderzocht om niet-vergunningplichtigen ook zaken te kunnen ontnemen. Als er op dit vlak een instrument voorhanden is, gaan we dit toepassen.

## 5. Sterkteverdeling eenheid Noord-Nederland

Bijlage 3 geeft een overzicht van de beoogde verdeling van de voor de eenheid Noord-Nederland beschikbare politiesterkte. Het is de verdeling zoals de Minister nationaal gecumuleerd heeft opgenomen in het concept-inrichtingsplan dat hij ter consultatie heeft voorgelegd aan het lokale bestuur. Dit betekent dat de verdeling nog niet is vastgesteld. De basisteams (16), flexteams (3) en afdelingen districtsrecherche (3) zijn geografisch gespreide onderdelen. De beoogde verdeling van de sterkte beschikbaar voor de flexteams is 35, 35 en 30 fte (districten Fryslân, Groningen en Drenthe).

Een verdeling van de sterkte beschikbaar voor de basisteams en afdelingen districtsrecherche is nog niet beschikbaar. De reden is dat het sterkteverdeelinstrument en de bestuurlijke besluitvorming daarover nog niet zijn afgerond. In februari 2012 is in de Regionaal Colleges Fryslân, Groningen en Drenthe de wenselijkheid besproken van een eenduidige verdeelgrondslag. Een voorstel voor een vast te stellen verdeelinstrument inclusief uitkomsten wordt ter informele consultatie voorgelegd in de bestuurlijke conferentie van 5 september 2012. Voor de basisteams is een omvattend verdeelinstrument ontwikkeld, rekening houdend met de meer diverse taken van een basisteam. Voor de districtsrecherche gaat het om verdeling op basis van de relatieve werklast.

Het verdeelinstrument is ontwikkeld onder aansturing van een stuurgroep onder leiding van de heer Crone, burgemeester van Leeuwarden. De verdere leden van de stuurgroep zijn de heer Van der Laan, burgemeester van Noordenveld, de heer Ten Brink, burgemeester van Slochteren, mevrouw Kramers, beoogd plaatsvervangend politiechef en de heer Franssen, lid van de voorlopige regioleiding en voorzitter van de interne projectgroep voor ontwikkeling van het verdeelinstrument. Het instrument is ontwikkeld met ondersteuning van de adviescombinatie Haagsma-AEF.

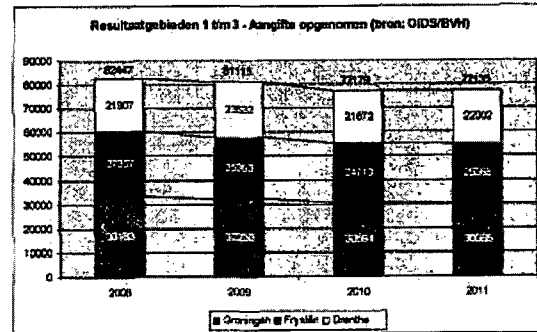
Feitelijke vorming van de eenheid Noord-Nederland vindt plaats als resultaat van de door te voeren reorganisatie die het papier van het inrichtings- en formatieplan omzet in daadwerkelijke afdelingen en medewerkers. Deze reorganisatie zal naar verwachting niet eerder dan na het beleidsjaar 2013 zijn afgerond. Vervolgens kan volgens de beoogde inrichting worden gewerkt. Op dat moment ontstaat ook de verbinding tussen beleidsplan en beschikbare sterkte ter uitvoering ervan (op zijn vroegst vanaf het beleidsjaar 2014). Voor het tijdspad is essentieel dat een reorganisatie pas kan worden gestart als de sterkteverdeling volledig is vastgesteld. Dit vraagt dat het sterkteverdeelinstrument en zijn uitkomsten uiterlijk eind dit jaar zijn vastgesteld.

Ter indicatie van orde van grootte van omvang geeft bijlage 4 een extrapolatie van de huidige omvang van de bpz-teams en eenheden districtsrecherche. Deze extrapolatie is te zien als het 'huidig', dat bij oplevering van het verdeelinstrument wordt vervangen door een verdeling 'nieuw'.

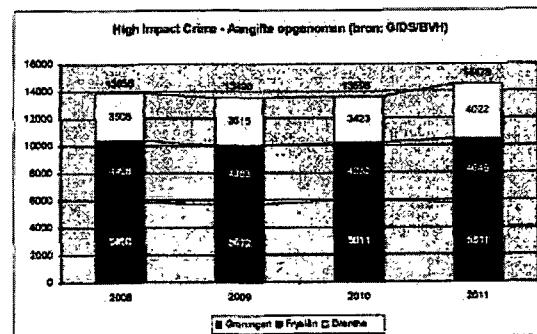
## Bijlage 1: Veiligheidsbeeld Noord-Nederland

Uit de integrale veiligheidsmonitor (IVM) blijkt dat het onveiligheidsgevoel van inwoners van Groningen, Friesland en Drenthe al jaren lager is dan het landelijk gemiddelde. Dit gegeven gecombineerd met informatie uit politiesystemen leiden tot het veiligheidsbeeld Noord-Nederland. Het veiligheidsbeeld is gebruikt om de noordelijke prioriteiten op het terrein van veiligheid te valideren. Vergelijking van aantallen aangiften leent zich voor het aangeven van trends. In dit veiligheidsbeeld gebruiken we hiervoor de periode 2008 t/m 2011.

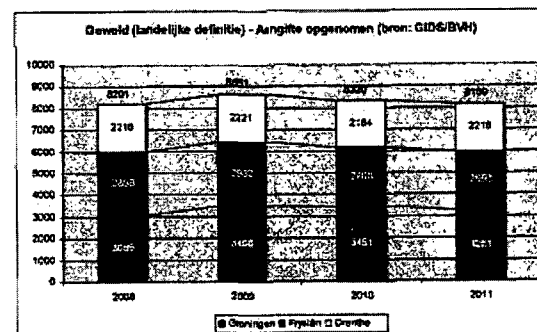
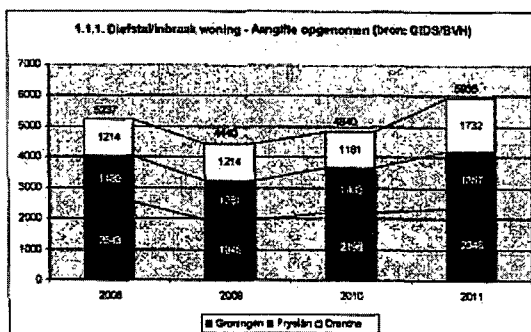
Het totaal aantal opgenomen aangiften in Noord-Nederland laat in de loop van de jaren een langzame daling zien. De aantallen voor 2010 en 2011 zijn nagenoeg gelijk. Deze trend geldt voor Noord-Nederland als totaal, als ook voor de drie afzonderlijke provincies.



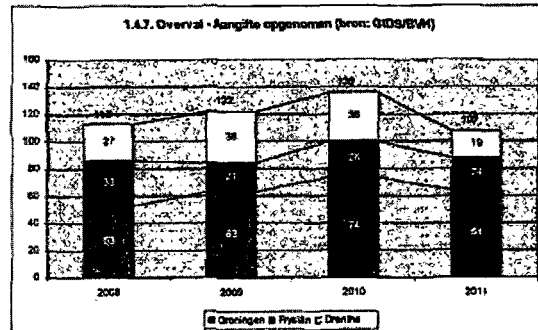
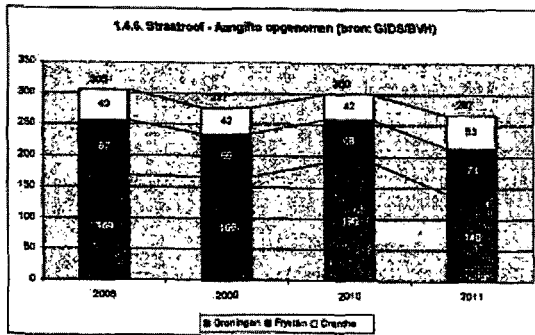
De ontwikkeling van het totale aantal aangiften op de zogenaamde high-impact-crimes (woninginbraken, geweld, straatroof en overvallen) laat in Noord-Nederland een iets ander beeld zien. Na een lichte daling zit er in 2011 een stijging in het totaal aantal aangiften. Dit wordt veroorzaakt door een toename in Friesland en Drenthe. Drenthe heeft het laagste aantal aangiften, maar het verschil met Groningen en Friesland wordt kleiner.



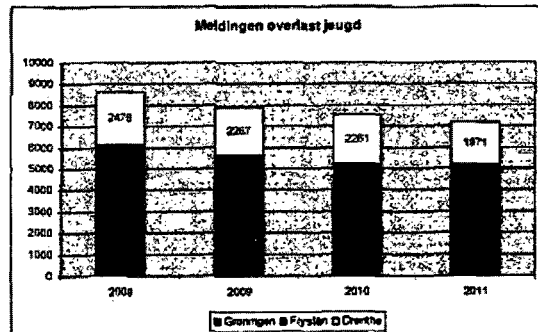
Binnen de high-impact-crimes zien we de grootste stijging in het aantal aangiftes voor woninginbraken. De stijging is in 2011 het grootst. Alle drie de provincies laten deze stijging zien, maar deze is het grootst in Drenthe en Friesland. Het grootste aandeel binnen de high-impact-crimes wordt gevormd door de geweldsdelicten. Het aantal aangiften van geweldsdelicten neemt in Noord-Nederland vanaf 2009 gestaag af. Mishandeling en bedreiging komen als geweldsdelicten het meest voor. Deze zijn vanaf 2010 redelijk constant.



Straatroven en overvallen zijn de delicten die binnen de high-impact-crimes het minst voor komen. Voor beide delicten is in het aantal aangiften in Noord-Nederland na een stijging in 2010 een daling te zien in 2011. Groningen heeft bij beide delicten het hoogste aantal.



Het totaal aantal geregistreerde meldingen van overlast jeugd in Noord-Nederland daalde in de verslagperiode. Friesland wijkt af van deze trend, daar stijgt het aantal overlastmeldingen jeugd juist in 2011 naar het niveau van 2008. Onderstaand de inventarisatie van jeugdgroepen 2011 van Groningen, Friesland en Drenthe (conform de shortlist-methode Beke):



Inventarisatie jeugdgroepen Noord-Nederland 2011 Groningen Friesland Drenthe

	Groningen	Friesland	Drenthe
Minderheids	32	19	19
Overlastjeugd	32	19	19
Crimineel	32	19	19

## Bijlage 2: Landelijke prioriteiten politie 2011-2014

<b>Cluster I: De buurt veilig, voor bewoner en ondernemer</b>	
<b>prioriteit</b>	<b>doel / bijdrage politie</b>
1. Aanpak van alle criminele jeugdgroepen	- Standaardrapportage over problematische jeugdgroepen voorzien van advies voor agendering in de lokale driehoek zodat op basis van prioritering criminele (en overlastgevende) jeugdgroepen integraal en gericht aangepakt kunnen worden. - Het leveren van een bijdrage in de integrale aanpak zoals geformuleerd in een lokaal Plan van Aanpak middels opsporing, toezicht en handhaving.
2. Aanpak delicten met een hoge impact op het slachtoffer: overvallen, straatroof, inbraken, geweld	- Een stijging van de pakkans met 25% voor geprioriteerde high impact delicten teneinde gericht en snel verdachten op te sporen en daardoor meer zaken op te lossen. - De politie draagt bij aan het plan van aanpak overvalcriminaliteit door de opsporing op overvallen te intensiveren.
3. Veiligheid op straat: de politie draagt, onder regie van de gemeenten waar de verantwoordelijkheid voor lokale veiligheid en het opstellen van een integraal veiligheidsplan ligt, bij aan de lokale aanpak van onveiligheid.	Het opstellen van de gebiedsscan.
4. Aanpak dierenmishandeling	Het doel, 500 gecertificeerde politiemedewerkers dierenpolitie, staat nog ter discussie.
<b>Cluster II: Offensief tegen ondernijvende en georganiseerde criminaliteit</b>	
5.a Versterking integrale aanpak cybercrime 5.b Versterking aanpak kinderporno	De politie komt tot een significante verbetering van de intake en registratie van zowel high tech crime als high volume crime. Dit resulteert in een landelijk zicht op daders, zaken en aangiftes waardoor meer gericht cybercrime zaken worden aangepakt.
6. Intensievere opsporing en hardere aanpak van criminele samenwerkingsverbanden (CSV's) op vooral de thema's mensenhandel, productie/in-en uitvoer van drugs, witwassen en zware milieucriminaliteit.	Er is sprake van verdubbeling van het aantal aangepakte CSV's. Hierbij is het uitgangspunt dat de integrale en financiële aanpak wordt gehanteerd. Hiermee wordt bijgedragen aan het realiseren van de doelstelling in het programma afpakken (ketenafpraak).
<b>Cluster III Slagkracht voor onze professionals</b>	
7. Verbetering intake & afhandeling aangifte in kwantitatieve als kwalitatieve zin.	Verbetering afhandeling aangiften door standaardisering en vereenvoudiging aangifteproces.
8. Aanvalsplan bureaucratie politie: daling van bureaucratische lasten met 25%.	De politie draagt bij aan de uitvoering van het aanvalsplan bureaucratische lasten.
9. Verbeteren heterdaadkracht	Zichtbaar en snel optreden door meer heterdaadaanhoudingen teneinde het aantal aangehouden verdachten te vergroten en snellere afdoening te realiseren.
<b>Cluster IV Aanpak (faciliteerders) illegaliteit en criminele vreemdelingen</b>	
10. Het controleren, identificeren en overdragen van criminele (illegale) vreemdelingen aan de strafrechtketen, of de werkwijze Vreemdelingen in de Strafrechtketen en aan de vreemdelingenketen ter fine van uitzetting.	Uitvoeren van identiteitscontroles conform de WIVVG zodanig dat de identiteit van aan de strafrechtketen en vreemdelingenketen overgedragen verdachten bekend is, zodanig dat vreemdelingrechtelijke consequenties kunnen worden verbonden aan het plegen van strafbare feiten.

## Bijlage 3: Verdeling politiesterkte Noord-Nederland

Beoogde formatie 2013-2015 (in fte)

	OS reg	OS asp	NOS	totaal	relatief
<b>Districten</b>					
basisteam	1812,5	366,0	16,0	2194,5	53,5%
flexteams	60,0	40,0		100,0	2,4%
districtsrecherche	275,0	20,0		295,0	7,2%
leiding en secretariaat	6,0		3,0	9,0	0,2%
<b>totaal districten</b>	<b>2153,5</b>	<b>426,0</b>	<b>19,0</b>	<b>2598,5</b>	<b>63,3%</b>
<b>Dienst Regionaal Operationeel Centrum</b>					
meldkamer politie	73,0	1,0		74,0	1,8%
leiding en secretariaat	1,5		1,0	2,5	0,1%
<b>totaal dienst</b>	<b>74,5</b>	<b>1,0</b>	<b>1,0</b>	<b>76,5</b>	<b>1,9%</b>
<b>Dienst Regionale Recherche</b>					
generieke opsporing	97,0	2,0		99,0	2,4%
thematische opsporing	121,5	1,0		122,5	3,0%
vreemdelingenpolitie	152,5	1,0		153,5	3,7%
opsporingsondersteuning	207,0			207,0	5,0%
leiding en secretariaat	2,0		1,0	3,0	0,1%
<b>totaal dienst</b>	<b>580,0</b>	<b>4,0</b>	<b>1,0</b>	<b>585,0</b>	<b>14,3%</b>
<b>Dienst Regionale Informatieorganisatie</b>					
informatieknoppunten	79,0			79,0	1,9%
analyse en onderzoek	30,0	5,0		35,0	0,9%
realtime intelligence	76,0			76,0	1,9%
inwinning	62,0			62,0	1,5%
datadiensten	2,0		5,0	7,0	0,2%
leiding en secretariaat	2,0		1,0	3,0	0,1%
<b>totaal dienst</b>	<b>251,0</b>	<b>5,0</b>	<b>6,0</b>	<b>262,0</b>	<b>6,4%</b>
<b>Dienst Regionale Operationele Samenwerking</b>					
ccb/evenementen/honden	52,0			52,0	1,3%
infrastructuur	121,5			121,5	3,0%
servicecentrum	75,0			75,0	1,8%
arrestantentaken	141,0	4,0		145,0	3,5%
coördinatie taken/KC-taken	35,0		0,5	35,5	0,9%
leiding en secretariaat	2,0		1,0	3,0	0,1%
<b>totaal dienst</b>	<b>426,5</b>	<b>4,0</b>	<b>1,5</b>	<b>432,0</b>	<b>10,5%</b>
<b>Dienst Regionale Bedrijfsvoering</b>					
planning en capaciteitsmanagement			39,0	39,0	1,0%
leiding			1,0	1,0	0,0%
<b>totaal dienst</b>			<b>40,0</b>	<b>40,0</b>	<b>1,0%</b>
<b>Staf</b>					
politieprofessie	16,0		3,5	19,5	0,5%
monitoring en kwaliteitszorg			15,5	15,5	0,4%
bestuursondersteuning	11,0		17,0	28,0	0,7%
veiligheid en integriteit	12,0		13,0	25,0	0,6%
communicatie			17,0	17,0	0,4%
leiding	1,0			1,0	0,0%
<b>totaal staf</b>	<b>40,0</b>	<b>0,0</b>	<b>66,0</b>	<b>106,0</b>	<b>2,6%</b>
<b>Regioleiding</b>					
<b>totaal leiding</b>	<b>4,0</b>			<b>4,0</b>	<b>0,1%</b>
<b>Totaal regionale eenheid</b>	<b>3529,5</b>	<b>440,0</b>	<b>134,5</b>	<b>4104,0</b>	<b>100,0%</b>

\* OS = operationele sterkte, NOS = niet-operationele sterkte

\* getallen als gecumuleerd opgenomen in concept-inrichtingsplan minister

## Bijlage 4: Huidige omvang geografisch gespreide teams

- getallen uit extrapolatie omvang huidige bpz-teams (fte)
- vertrekpunt is nieuwe toedeling van taken aan bpz-teams of elders
- weergegeven is uitsluitend operationele formatie, exclusief aspiranten

### District Fryslân

basisteam A1 (Harlingen)	94,4
basisteam A2 (Dokkum)	109,2
basisteam A3 (Drachten)	89,3
basisteam A4 (Heerenveen)	93,7
basisteam A5 (Sneek)	154,1
basisteam A6 (Leeuwarden)	150,1
totaal basisteams	690,9
districtsrecherche	95,0

### District Groningen

basisteam B1 (Zuidhorn)	95,5
basisteam B2 (Delfzijl)	91,5
basisteam B3 (Winschoten/Stadskanaal)	109,0
basisteam B4 (Hoogezand)	107,5
basisteams B5-B7 (stad Groningen en Haren)	279,5
totaal basisteams	683,0
districtsrecherche	115,0

### District Drenthe

basisteam C1 (Assen)	140,8
basisteam C2 (Emmen)	148,1
basisteam C3 (Meppel/Hoogeveen)	149,7
totaal basisteams	438,6
districtsrecherche	65,0



