

Onderwerp Jaarverslag 2012 Meldpunt Overlast & Zorg

Steller Chris Niemeijer

De leden van de raad van de gemeente Groningen
te
GRONINGEN

Telefoon (050) 367 62 56 Bijlage(n)

Ons kenmerk OS 13.3693059

Datum - **6 JUN 2013** Uw brief van

Uw kenmerk -

Geachte heer, mevrouw,

Hierbij bieden wij u het jaarverslag 2012 van het Meldpunt Overlast & Zorg aan.

Algemeen

Het Meldpunt Overlast & Zorg is het centrale punt waar alle inwoners van de gemeente Groningen terecht kunnen voor meldingen op het gebied van overlast en zorg. Het is een laagdrempelige voorziening waar iedere melding vertrouwelijk wordt behandeld. De geregistreerde gegevens worden dan ook beschermd door een privacy reglement.

Door middel van het Meldpunt Overlast & Zorg worden situaties van overlast niet alleen inzichtelijk, maar kunnen ze ook adequaat worden afgehandeld ten faveure van de burgers in onze stad.

Het Meldpunt Overlast & Zorg maakt steeds meer deel uit van de Groningse samenleving. Zowel voor de Stadjer als voor de gemeente speelt het meldpunt een sleutelrol. Mede door de integratie met de zorgmeldingen (OGGz) is het Meldpunt niet alleen het centrale punt waar alle meldingen binnenkomen; het is ook het centrale verdeelstation voor de afhandeling van alle meldingen en de communicatie daarover naar de melders. Het jaar 2013 zal worden gebruikt om vooral te komen tot een goede afstemming en afspraken met de pilots sociale teams. De toekomst van de meldpuntstructuur zal betrokken worden bij de discussie over de herinrichting van het sociaal domein.



Samenvatting

Aantal meldingen

In 2012 zijn er bij het Meldpunt Overlast & Zorg in totaal 4.967 meldingen binnengekomen. Dit zijn er 531 meer dan in 2011 (een stijging van 12 procent). Het aantal meldingen blijft nog steeds elk jaar stijgen. In de afgelopen vijf jaar (2007-2011) ontving het Meldpunt gemiddeld 3.712 meldingen. Dit betekent niet per se dat de overlast en de vraag naar zorg in de stad toeneemt. Het kan ook zijn dat de Stadgers het meldpunt steeds gemakkelijker weten te vinden. Het e-loket wordt steeds belangrijker als instrument om overlast en zorg te melden.

Soorten overlast

Bij elke melding wordt bepaald tot welke categorie deze behoort. In 2012 waren er vooral meldingen over burenoverlast (21%), zorg (19%), studenten (14%), geluid (10%) en openbare ruimte (9%). De vergelijking met 2011 en de voorgaande jaren wordt enigszins bemoeilijkt door de nieuwe indeling die het Meldpunt sinds januari 2012 hanteert. Deze is ingevoerd om beter inzicht te krijgen in de werkelijke overlast en zorgvraag in de gemeente. Wat opvalt is dat de categorie Buren een veel minder groot aandeel in de meldingen heeft dan in het verleden. De nieuwe categorie Zorg neemt direct de tweede plek in. Deze veranderingen zijn in ieder geval voor een deel te verklaren door de nieuwe indeling: overlast door buren waaraan psychische problemen ten grondslag liggen, worden niet meer geboekt in de categorie Buren, maar in Zorg. Ook doen instanties steeds vaker zorgmeldingen via het Meldpunt.

Verschijningsvormen

Lawaai is net als in voorgaande jaren verreweg de meest voorkomende verschijningsvorm van overlast. Ruim een kwart van de meldingen (26%) gaat hierover. Ten opzichte van 2011 is het aantal meldingen over geluid bovendien fors gestegen (van 1.005 naar 1.315 meldingen). Ook het aantal meldingen over evenementen is stevig toegenomen: van 92 in 2011 naar 352 in 2012. Dit cijfer is sterk beïnvloed door de vele overlastmeldingen van drie evenementen in het Stadspark, die eind augustus en begin en eind september plaatsvonden. Opmerkelijk is ook het grote aantal meldingen dat in 2012 is geboekt onder 'veiligheid'. Het aantal meldingen hierover is meer dan verdubbeld: van 126 naar 314.



Evenementen

In de raadscommissie Beheer & Verkeer van 16 januari jl. en vervolgens in de vergadering van de raad van 30 januari jl., is naar aanleiding van de beantwoording op de raadvragen van de Stadspartij over het LIC-festival, een 1-minuutinterventie gedaan over 'geluidsoverlast bij evenementen'. Daarop is door de raad o.a. de motie 'Overlast Feesten in Balans II' aangenomen. In de motie verzoekt de raad om de problemen – en dan vooral die met betrekking tot overlast door langdurigheid en geluid van evenementen - voldoende in kaart te brengen. De motie is aanleiding om in dit jaarverslag uitgebreide informatie op te nemen over evenementen. Er is uitdrukkelijk voor gekozen om – conform de motie – nu eerst alleen de meldingen in kaart te brengen en hier een toelichting op te geven.

STADSDELEN

Centrum

Het aantal meldingen in stadsdeel Centrum is in 2012 met 9 procent toegenomen, van 973 naar 1.056. Meer dan een kwart van de meldingen in stadsdeel Centrum gaat over drugsoverlast (27%). Ten opzichte van 2011 is dat een stijging van 24%, ten opzichte van het gemiddelde van 2007-2011 zelfs 47%. Deze stijging is vooral toe te schrijven aan de overlast in het A-kwartier. Verder gaan de meldingen vooral over burenen (14%), horeca (12%) en zorg (10%).

Noord

In stadsdeel Noord is het aantal meldingen sterk gestegen, van 826 naar 1.086. Dit betekent een toename van 31 procent. Sinds 2010 stijgt hier het aantal meldingen snel, deels doordat organisaties en de politie steeds vaker overlast en zorg melden. Burenoverlast is in dit stadsdeel nog steeds de meest gemelde overlastsoort (28%). De nieuwe categorie Zorg is goed voor een vijfde van alle meldingen (20%).

Oost

In stadsdeel Oost is het totaal aantal meldingen gestegen met 6 procent. Het aantal meldingen nam toe van 747 naar 792. Instanties hebben hier meer zorgmeldingen gedaan. De nieuwe categorie Zorg is verantwoordelijk voor bijna een derde van alle meldingen (32%). Er zijn ook veel meldingen over overlast door burenen (109%) en jeugd en jongeren (18%). In vergelijking met 2011 zijn er veel minder meldingen over burenoverlast (-102).

West

In stadsdeel West is het aantal meldingen met 5 procent gedaald: van 913 naar 869. In alle andere stadsdelen is het aantal meldingen juist gestegen.

Studentenoverlast is in 2012 nipt de meest gemelde overlastvorm in stadsdeel West (28%). Burenoverlast, vorig jaar nog verreweg de grootste categorie, kwam tot 27 procent, maar in vergelijking met 2011 betekent dat een forse afname (-148).

Zuid

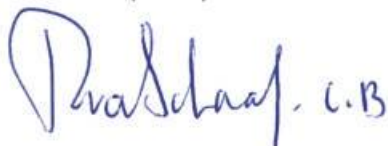
In stadsdeel Zuid is het aantal meldingen met 19 procent gestegen, van 977 naar 1.164. De nieuwe categorie Zorg is in Zuid goed voor 23 procent van de meldingen. Ook zijn er veel meldingen over geluid (21%), burens (18%) en studenten (14%). De politie heeft in dit stadsdeel vaker zorgmeldingen doorgegeven. In vergelijking met 2011 vallen drie zaken op: het grote aantal meldingen over zorg, de verdubbeling van het aantal meldingen over geluidsoverlast en de halvering van de categorie Burenoverlast.

Conclusie

De resultaten van het jaarverslag worden waar van toepassing betrokken bij uitvoering en ontwikkeling van beleid. Daarnaast zal de toekomst van de meldpuntstructuur worden betrokken bij de discussie over de herinrichting van het sociaal domein.

Met vriendelijke groet,
burgemeester en wethouders van Groningen,

de burgemeester,
dr. J.P. (Peter) Rehwinkel

A handwritten signature in blue ink, appearing to read 'P. Rehwinkel' with a large initial 'P' and a flourish at the end.

de secretaris,
drs. M.A. (Maarten) Ruys

A handwritten signature in blue ink, appearing to read 'M.A. Ruys' with a large initial 'M' and a long horizontal flourish.

Jaarverslag 2012

Meldpunt Overlast & Zorg

Inhoud

Inleiding

Samenvatting

1 Stad

- 1.1 Aantal meldingen
- 1.2 Meldingen via de website
- 1.3 Categorieën van overlast
- 1.4 Vormen van overlast
- 1.5 Meldingen per maand

2 Stadsdeel

- 2.1 Indeling stadsdelen
- 2.2 Overlastmeldingen per stadsdeel
- 2.3 Stadsdeel Centrum
- 2.4 Stadsdeel Noord
- 2.5 Stadsdeel Oost
- 2.6 Stadsdeel West
- 2.7 Stadsdeel Zuid

3 Buurt

- 3.1 Meldingen per buurt
- 3.2 Meldingen per buurt per 100 inwoners

4 Soorten overlast

- 4.1 Zorg
- 4.2 Burenoverlast
- 4.3 Jongerenoverlast
- 4.4 Studentenoverlast
- 4.5 Geluidsoverlast bij evenementen

Bijlagen

- Bijlage 1 Definities overlastsoorten
- Bijlage 2 Buurten, geordend op aantal meldingen per 100 inwoners

Inleiding

Groningen is een relatief compacte stad. Ruim 193.000 inwoners wonen in ongeveer 110.000 woningen bij elkaar op zo'n 8.375 hectare (bron: Gronometer). De inwoners zijn relatief jong en zij zorgen voor een actieve, levendige sfeer.

Keerzijde van de levendigheid is dat de inwoners soms overlast van elkaar ervaren, vaak in de vorm van geluid. Mensen die willen slapen, worden gehinderd door mensen die genieten van een danceparty. Mensen die thuis rust zoeken, storen zich aan te luide muziek bij de burens. En ook zijn er mensen die zich niet naar onze normen gedragen en professionele zorg nodig hebben.

Overlast en zorg melden

Het Meldpunt Overlast & Zorg is het aanspreekpunt voor iedereen die binnen de gemeentegrenzen van Groningen overlast ervaart of zich zorgen maakt over iemand. Overlast en zorg komen in dit ene Meldpunt samen.

In het Meldpunt Overlast & Zorg werken gemeente, politie, zorg- en welzijnsinstellingen en wooncorporaties samen. Contact opnemen kan telefonisch (buiten kantooruren kan de beller de voicemail inspreken), via de website van het e-Loket, per brief of aan de balie bij een van de vijf locaties in de stad. Deze locaties zijn ondergebracht bij de basiseenheden van de politie in de stadsdelen Centrum, Noord, Oost, West en Zuid. Zo hebben de Stadjes altijd een meldpunt in de nabijheid waar ze overlast kunnen melden. Meldingen over zorg worden voor een groot deel gedaan door medewerkers van organisaties zoals woningcorporaties en de politie. Het Meldpunt schakelt dan de juiste zorginstantie in.

Procedure

Als er een melding binnenkomt, gaan de medewerkers van het meldpunt aan de slag. Allereerst registreren ze de melding. Daarna analyseren ze de melding om deze zo snel mogelijk naar de juiste instantie(s) door te leiden. De melder krijgt altijd te horen wat er met zijn of haar melding gebeurt. De meldpuntfunctionarissen registreren alle meldingen en het verloop ervan in een registratiesysteem. De gegevens hieruit vormen de basis voor dit jaarverslag.

Leeswijzer

In dit jaarverslag bespreken we hoeveel meldingen er in 2012 zijn gedaan, hoe zich dit verhoudt tot voorgaande jaren en wat voor overlast het betrof. We kijken hierbij zowel naar de gehele stad (hoofdstuk 1), de vijf stadsdelen (hoofdstuk 2) als de buurten (hoofdstuk 3). Tot slot diepen we enkele veel voorkomende overlastcategorieën wat verder uit (hoofdstuk 4).

[kader]

Deelnemers

Aan het Meldpunt Overlast & Zorg werkt een groot aantal instanties mee:

- Gemeente Groningen
- Politie Groningen
- Welzijnsinstellingen: MJD, Stiel, Stichting WerkPro
- Zorginstellingen: Stichting Verslavingszorg Noord-Nederland (VNN), Lentis, Stichting Huis en Toevluchtsoord, Vereniging Open Hof, Leger des Heils CWZW Noord
- Woningcorporaties: Nijestee, Lefier, De Huismeesters, Christelijke Woningstichting Patrimonium, Steeland Wonen, Vitalis Wonen Groningen

[/kader]

Samenvatting

Het Meldpunt Overlast & Zorg is sinds 2005 het aanspreekpunt voor iedereen die binnen de gemeentegrenzen van Groningen overlast ervaart of een zorginstantie wil inschakelen. In het Meldpunt werken gemeente, politie, zorg- en welzijnsinstellingen en wooncorporaties samen. Bij een melding wordt direct de juiste instantie ingeschakeld.

STEDELIJK BEELD

Aantal meldingen

In 2012 zijn er bij het Meldpunt Overlast & Zorg in totaal 4.967 meldingen binnengekomen. Dit zijn er 531 meer dan in 2011 (een stijging van 12 procent). Het aantal meldingen blijft nog steeds elk jaar stijgen. In de afgelopen vijf jaar (2007-2011) ontving het Meldpunt gemiddeld 3.712 meldingen. Dit betekent niet per se dat de overlast en de vraag naar zorg in de stad toeneemt. Het kan ook zijn dat de Stadlers het meldpunt steeds gemakkelijker weten te vinden. Het e-Loket wordt steeds belangrijker als instrument om overlast en zorg te melden.

Soorten overlast

Bij elke melding wordt bepaald tot welke categorie deze behoort. In 2012 waren er vooral meldingen over burenoverlast (21%), zorg (19%), studenten (14%), geluid (10%) en openbare ruimte (9%). De vergelijking met 2011 en de voorgaande jaren wordt enigszins bemoeilijkt door de nieuwe indeling die het Meldpunt sinds januari 2012 hanteert. Deze is ingevoerd om beter inzicht te krijgen in de werkelijke overlast en zorgvraag in de gemeente. Wat opvalt is dat de categorie Buren een veel minder groot aandeel in de meldingen heeft dan in het verleden. De nieuwe categorie Zorg neemt direct de tweede plek in. Deze veranderingen zijn in ieder geval voor een deel te verklaren door de nieuwe indeling: overlast door burenen waaraan psychische problemen ten grondslag liggen, worden niet meer geboekt in de categorie Buren, maar in Zorg. Ook doen instanties steeds vaker zorgmeldingen via het Meldpunt.

Verschijningsvormen

Lawaai is net als in voorgaande jaren verreweg de meest voorkomende verschijningsvorm van overlast. Ruim een kwart van de meldingen (26%) gaat hierover. Ten opzichte van 2011 is het aantal meldingen over geluid bovendien fors gestegen (van 1.005 naar 1.315 meldingen). Opmerkelijk is ook het grote aantal meldingen dat in 2012 is geboekt onder 'veiligheid'. Het aantal meldingen hierover is meer dan verdubbeld: van 126 naar 314.

Ook het aantal meldingen over evenementen is stevig toegenomen: van 92 in 2011 naar 352 in 2012. Dit cijfer is sterk beïnvloed door de vele overlastmeldingen van twee evenementen in het Stadspark in de maand september.

Op 30 januari 2013 heeft de raad in verband met de ervaren overlast rond evenementen een motie aangenomen met het verzoek om de problemen rond deze overlast voldoende in kaart te brengen. We gaan hier in paragraaf 4.5 verder op in.

STADSDELEN

Centrum

Het aantal meldingen in stadsdeel Centrum is in 2012 met 9 procent toegenomen, van 973 naar 1.056. Meer dan een kwart van de meldingen in stadsdeel Centrum gaat over drugsoverlast (27%). Ten opzichte van 2011 is dat een stijging van 24%, ten opzichte van het gemiddelde van 2007-2011 zelfs 47%. Deze stijging is vooral toe te schrijven aan de overlast in het A-kwartier. Verder gaan de meldingen vooral over burenen (14%), horeca (12%) en zorg (10%).

Noord

In stadsdeel Noord is het aantal meldingen sterk gestegen, van 826 naar 1.086. Dit betekent een toename van 31 procent. Sinds 2010 stijgt hier het aantal meldingen snel, deels doordat organisaties en de politie steeds vaker overlast en zorg melden.

Burenoverlast is in dit stadsdeel nog steeds de meest gemelde overlastsoort (28%). De nieuwe categorie Zorg is goed voor een vijfde van alle meldingen (20%).

Oost

In stadsdeel Oost is het totaal aantal meldingen gestegen met 6 procent. Het aantal meldingen nam toe van 747 naar 792. Instanties hebben hier meer zorgmeldingen gedaan. De nieuwe categorie Zorg is verantwoordelijk voor bijna een derde van alle meldingen (32%). Er zijn ook veel meldingen over overlast door burens (109%) en jeugd en jongeren (18%). In vergelijking met 2011 zijn er veel minder meldingen over burens (-102).

West

In stadsdeel West is het aantal meldingen met 5 procent gedaald: van 913 naar 869. In alle andere stadsdelen is het aantal meldingen juist gestegen. Studentenoverlast is in 2012 nipt de meest gemelde overlastvorm in stadsdeel West (28%). Burenoverlast, vorig jaar nog verreweg de grootste categorie, kwam tot 27 procent, maar in vergelijking met 2011 betekent dat een forse afname (-148).

Zuid

In stadsdeel Zuid is het aantal meldingen met 19 procent gestegen, van 977 naar 1.164. De nieuwe categorie Zorg is in Zuid goed voor 23 procent van de meldingen. Ook zijn er veel meldingen over geluid (21%), burens (18%) en studenten (14%). De politie heeft in dit stadsdeel vaker zorgmeldingen doorgegeven. In vergelijking met 2011 vallen drie zaken op: het grote aantal meldingen over zorg, de verdubbeling van het aantal meldingen over geluidsoverlast (veelal van evenementen) en de halvering van de categorie Burenoverlast.

BUURTEN

Meldingen per buurt

Niet verrassend is het Stadscentrum weer de buurt waarover de meeste meldingen van overlast en zorg worden gedaan. Hier komen de meeste mensen en hier zijn ook de meeste activiteiten. In 2012 waren er 409 meldingen, 9 meer dan in 2011. Beijum-oost, vorig jaar nog zesde op deze ranglijst, is gestegen naar de tweede plek. In deze buurt nam het aantal meldingen toe van 167 naar 230 (+63). Uit deze buurt komen veel zorgmeldingen. De top-drie wordt gecompleteerd door Binnenstad-zuid, waar het aantal meldingen licht terugliep (van 234 naar 225). De grootste stijgers in absolute aantallen zijn verder Laanhuizen (+141), Binnenstad-west (+71) en de Gorechtbuurt (+62).

Meldingen per 100 inwoners

Op 1 januari 2012 woonden er 193.183 mensen in de gemeente Groningen. In totaal zijn er 4.967 meldingen gedaan, oftewel 2,57 meldingen per 100 inwoners. In de top-10 staan drie buurten die weinig inwoners hebben en waar enkele meldingen hebben geleid tot hoge gemiddeldes: Universiteitscomplex, Bovenstreek en Woonschepenhaven. Afgezien hiervan wordt de top van de lijst logischerwijs gedomineerd door de binnenstad. In de top-6 staan Stadscentrum (15,61), Binnenstad-west (14,05) en Binnenstad-oost (6,38). De eerste grote woonwijk op de lijst is de Oranjebuurt (4,77), die vorig jaar veel lager stond. De meldingen over deze buurt gingen vooral over studenten, openbare ruimte, zorg en burens. Ook opmerkelijk hoog staat Helpman-west, waar de meldingen vooral gaan over lawaai van studenten.

OVERLASTSOORTEN

Zorg

Inwoners van Groningen en instanties kunnen via het Meldpunt een melding doen als iemand professionele zorg nodig heeft. De medewerkers van het Meldpunt werken bij dit soort meldingen als signaleringspunt en verwijzen door naar hulpverleningsinstellingen. Door een wijziging in de indeling van de meldingen zijn de cijfers van 2012 lastig te vergelijken met die van voorgaande jaren. Wel kunnen we vaststellen dat het aantal meldingen in 2012 in de categorie Zorg (938) beduidend hoger is dan het aantal meldingen in 2011 waarin zorg de overlastvorm was (676). Een belangrijke verklaring hiervoor zijn de aangehaalde banden met de netwerkpartners, zoals politie en woningcorporaties. Als zij een zorgsituatie aantreffen, melden zij dit vaker dan voorheen via het Meldpunt Overlast & Zorg. Zo kwamen de meldingen over financiën (mensen die vanwege een huurschuld uit hun woningen dreigen te worden gezet) voorheen niet bij het meldpunt binnen. In 2012 waren hierover 121 meldingen. Verder is gebleken dat ook buurtgenoten ons steeds beter te vinden voor het uiten van hun zorg om burenen. Ongeveer drie op de tien zorgmeldingen (31%) heeft betrekking op psychiatrie. Ook zijn er veel meldingen over vervuiling/verwaarlozing (14%), financiën (13%) en veiligheid (10%). De meeste zorgmeldingen komen uit de stadsdelen Zuid (266) en Oost (253). De buurten met de meeste zorgmeldingen zijn Beijum-oost (91) en Lewenborg-noord (63).

Burenoverlast

Burenoverlast is in 2012 veel minder vaak gemeld dan in 2011. Het aantal meldingen is bijna 30 procent gedaald, van 1.466 naar 1.047. Dit heeft waarschijnlijk grotendeels te maken met de introductie van de categorie Zorg, waarin de meldingen terecht komen waarbij de burenoverlast gepaard gaat met een zorgcomponent. Burenoverlast doet zich vooral voor als lawaai. Dit geldt voor 38 procent van de meldingen. De meeste meldingen over burenoverlast kwamen in 2012 uit stadsdeel Noord (29%). Dat is ook het enige stadsdeel waar het aantal meldingen over burenoverlast (licht) is gestegen. De buurt met de meeste burenoverlastmeldingen is Paddepoel-noord (74), gevolgd door Oost-Indische buurt (60) en Stadscentrum (55).

Jeugd- en jongerenoverlast

In 2012 zijn er bij het Meldpunt 388 meldingen binnengekomen over overlast door jeugd en jongeren. Vergeleken met 2011 betekent dat een afname van 9 procent. Jongerenoverlast betreft in de helft van de gevallen baldadigheid (24%) of lawaai (24%). De meeste meldingen over jongerenoverlast komen nog altijd uit stadsdeel Oost (37%). Dit is ook het stadsdeel waar verreweg de meeste jongeren wonen. De buurten met de meeste meldingen zijn Beijum-west (43) en Beijum-oost (41).

Studentenoverlast

Groningen staat bekend als een echte studentenstad. Op 1 januari 2012 woonden in de stad circa 27.000 studenten (universiteit en hogeschool), op een totale bevolking van 193.183. Mede dankzij de studenten is Groningen een levendige, jonge en bruisende stad. De keerzijde van deze medaille is studentenoverlast, vaak veroorzaakt door de verschillende leefstijlen van de studenten en de overige Stadgers. In 2012 waren er bij het Meldpunt 682 meldingen die betrekking hadden op studentenoverlast. Dit betekent een stijging van 16% ten opzichte van 2011. Studentenoverlast betekent in ruim zes op de tien gevallen: lawaai (61%). Verder bestaat studentenoverlast vaak uit muziek (13%) en afval (6%). Van de meldingen komt 35 procent uit stadsdeel West, 25 procent uit Noord en 24 procent uit Zuid. De buurt met de meeste meldingen over studentenoverlast is de Schildersbuurt (105 meldingen). Ook uit Paddepoel-noord (69) en Vinkhuizen-noord (48) komen veel meldingen.

1 Stad

1.1 Aantal meldingen

Het Meldpunt Overlast & Zorg is gestart in de jaren negentig. Sinds 2005 wordt het huidige registratiesysteem gebruikt.

Tabel 1.1. Aantal meldingen van overlast en zorg

	Gemiddelde 2007-2011	2011	2012	Verskil 2011-2012	
Meldingen	3.712	4.436	4.967	+531	+12%

In 2012 zijn er bij het Meldpunt Overlast & Zorg in totaal 4.967 meldingen binnengekomen. Dit zijn er 531 meer dan in 2011 (een stijging van 12 procent).

Het aantal meldingen blijft nog steeds elk jaar stijgen. In de afgelopen vijf jaar (2007-2011) ontving het Meldpunt gemiddeld 3.712 meldingen. Dit betekent niet per se dat de overlast en de vraag naar zorg in de stad toeneemt. Het kan ook zijn dat de Stadlers het meldpunt steeds gemakkelijker weten te vinden.

1.2 Meldingen via de website

Een melding doen bij het meldpunt Overlast & Zorg kan telefonisch, via de website van het e-Loket, per brief of aan de balie.

Totaal aantal meldingen

Voor het melden van overlast en zorg gebruiken veel burgers en organisaties de website: het e-Loket.

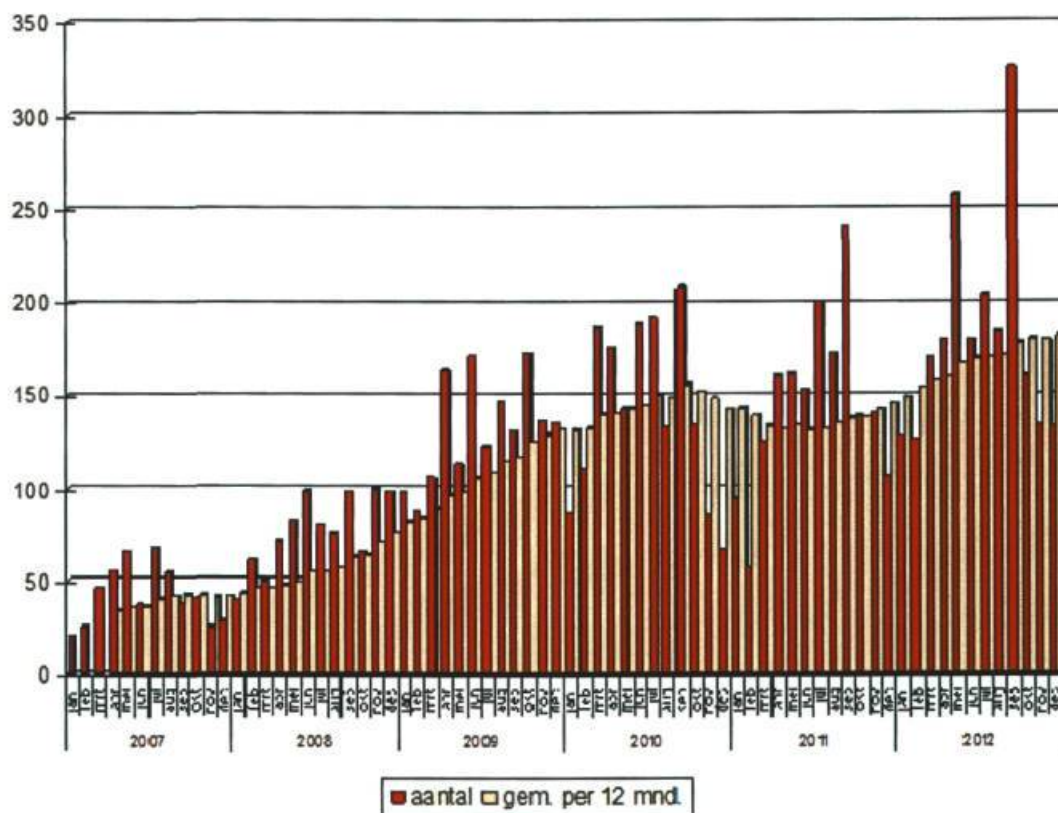
Tabel 1.2. Aandeel meldingen via het e-Loket

	2010	2011	2012	Verskil 2011-2012	
Totaal meldingen	4.051	4.436	4.967	+531	+12%
Meldingen via e-Loket	1.707	1.745	2.183	+438	+25%
Percentage via e-Loket	42,1%	39,3%	44,0%		

In 2012 zijn bij het e-Loket 2.183 meldingen van overlast en zorg binnengekomen. Dat is maar liefst een kwart meer dan in 2011. De overige 2.784 meldingen zijn op andere wijzen ontvangen, vooral per telefoon. Het e-Loket wordt dus steeds belangrijker als instrument om overlast en zorg te melden.

Aantal meldingen laatste twaalf maanden

Omdat het aantal meldingen bij het e-Loket per maand sterk kan verschillen, bekijken we ook het gemiddelde aantal meldingen over de laatste twaalf maanden. Figuur 1.3 toont deze cijfers sinds 2008. De rode balkjes in de figuur zijn het aantal meldingen in die maand, de lichte balkjes het gemiddelde aantal meldingen in de laatste twaalf maanden.



Figuur 1.3 Aantal meldingen bij het e-Loket, 2007-2012

Uit de figuur blijkt duidelijk een opgaande trend in 2012. De stijgende lijn van de afgelopen jaren kende alleen een dip in 2011, toen de gemeentelijke website een nieuwe opzet kreeg, waardoor het Meldpunt tijdelijk moeilijker te vinden was.

1.3 Categorieën overlast

Gewijzigde indeling

Bij elke melding wordt bepaald tot welke categorie deze behoort. Om beter inzicht te krijgen in de werkelijke overlast en zorgvraag in de gemeente, is per januari 2012 de indeling van de categorieën iets gewijzigd. Dit is de nieuwe indeling (alfabetisch geordend):

Tabel 1.4 Indeling categorieën

2011	2012
Alcohol	Alcohol
Buren	Buren
Dieren	Dieren
Drugs	Drugs
Geluid	Geluid
	Groen en grijs
	Horeca
Jeugd en jongeren	Jeugd en jongeren
	Openbare ruimte
Prostitutie	Prostitutie
Psychiatrie	
Studenten	Studenten
Vervuiling	

Verwaarlozing	
	Zorg

De belangrijkste verandering is de nieuwe categorie Zorg. Voorheen brachten we meldingen over zorg meestal onder bij Psychiatrie, Buren en Verwaarlozing. Zorg is nu als hoofdsort toegevoegd en kan worden uitgesplitst naar een aantal vormen.

De categorieën Vervuiling en Verwaarlozing zijn vervallen. Hierin kwamen in de praktijk zowel meldingen terecht over vervuiling en verwaarlozing van personen (en hun woning) als van de openbare ruimte. Om deze ongewenste vermenging op te lossen, boeken we meldingen over de verwaarlozing van personen (en hun woning) voortaan onder Zorg, met als bijbehorende overlastvorm Vervuiling of Verwaarlozing. Meldingen over vervuiling of verwaarlozing van de openbare ruimte komen nu in de nieuwe categorie Openbare ruimte.

Meldingen over afval en zwerfvuil boeken we nu in de nieuwe categorie Groen en grijs.

Voor meldingen over parkeren, fietswrakken, kapotte straatverlichting en dergelijke hebben we nu de categorie Openbare ruimte.

Ook Horeca is een nieuwe categorie. Voorheen kwamen meldingen hierover meestal terecht bij Geluidsoverlast.

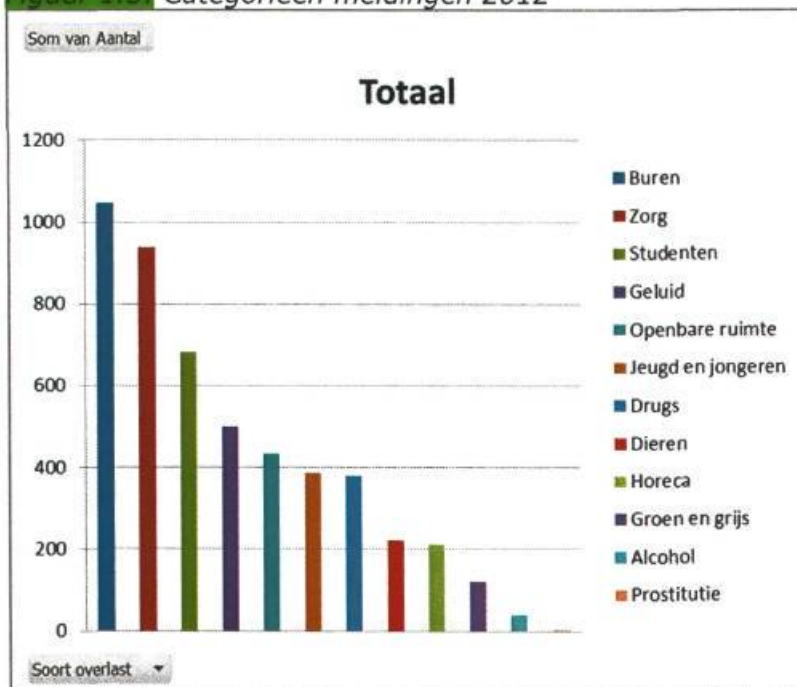
Overlastmeldingen over evenementen zijn geregistreerd onder de categorie Geluid. (Vraag: optie om in 2013 bij geluid de subcategorie evenementen in te voeren?)

Voordeel van de nieuwe indeling is dat de resultaten per categorie nu een zuiverder beeld geven van de werkelijke overlast. Een (tijdelijk) nadeel is dat de veranderingen het lastig maken om de resultaten te vergelijken met die van de voorgaande jaren.

In bijlage 1 staan de definities van de gebruikte overlastcategorieën.

Meldingen uitgesplitst naar categorie

Figuur 1.5. Categorieën meldingen 2012



Tabel 1.6: Categorieën meldingen, 2007-2012

Positie		Soort overlast	Gemiddeld 2007-2011		2011		2012	
2011	2012			pct		pct		pct
1	1	Buren	1.086	29%	1.466	33%	1.047	21%
--	2	Zorg	--	--	--	--	938	19%
2	3	Studenten	447	12%	590	13%	682	14%
3	4	Geluid	531	14%	546	12%	501	10%
--	5	Openbare ruimte	--	--	--	--	434	9%
4	6	Jeugd en jongeren	416	11%	427	10%	388	8%
6	7	Drugs	318	9%	319	7%	379	8%
9	8	Dieren	163	4%	169	4%	221	4%
--	9	Horeca	--	--	--	--	212	4%
--	10	Groen en grijs	--	--	--	--	122	2%
10	11	Alcohol	54	1%	62	1%	40	1%
11	12	Prostitutie	22	1%	14	<1%	3	<1%
12	13	Discriminatie	1	<1%	0	0%	0	0%
5	--	Vervuiling	290	8%	320	7%	--	--
7	--	Psychiatrie	210	6%	283	6%	--	--
8	--	Verwaarlozing	174	5%	240	5%	--	--
		Totaal	3.712	100%	4.436	100%	4.9677	100%

Figuur 1.5 en tabel 1.6 laten zien dat Buren (1.047 meldingen, 21%) in 2012 de grootste categorie was. Ook waren er veel meldingen over zorg (938, 19%), studenten (682, 14%), geluid (501, 10%) en openbare ruimte (434, 9%).

De vergelijking met 2011 en de voorgaande jaren wordt enigszins bemoeilijkt door de nieuwe indeling. Wat opvalt is dat de categorie Buren een veel minder groot aandeel in de meldingen heeft dan in het verleden. De nieuwe categorie Zorg neemt direct de tweede plek in. Deze veranderingen zijn in ieder geval voor een deel te verklaren door de nieuwe afspraken: overlast door burenen waaraan psychische problemen ten grondslag liggen, worden niet meer geboekt in de categorie Buren, maar in Zorg. Ook doen instanties steeds vaker zorgmeldingen via het Meldpunt.

Het aantal meldingen over studentenoverlast blijft groeien. Ook het aandeel van studentenoverlast in het totaal van de meldingen neemt steeds iets meer toe.

1.4 Vormen van overlast

Gewijzigde indeling

De verschillende categorieën overlast kennen diverse verschijningsvormen. In 2012 is ook deze indeling veranderd. In **tabel 1.7** is te zien welke overlastvormen we onderscheiden.

Tabel 1.7: Indeling overlastvormen vanaf 2012

Afval	Drinken	Lawaai
Baldadigheid	Evenement	Leefgeluiden
Bedelen	Fietsen	Muziek
Bouwen	Financiën	Ontlasting/urine
Conflict	Gebruiken	Psychiatrie
Dealen	Graffiti	Samenscholen
Discriminatie	Geweld	Schreeuwen

Sport en spel
Straatmuziek
Tippelen

Veiligheid
Verkeer/parkeren
Vernieling

Vervuiling/verwaarlozing

Meest voorkomende verschijningsvormen

Hieronder de top-20 van 2012.

Tabel 1.8: Top-20 verschijningsvormen overlast, 2012

Positie		Verschijningsvorm	Gemiddeld 2007-2011		2011		2012	
2011	2012			Pct		pct		pct
1	1	Lawaai	926	25%	1.005	23%	1.315	26%
15	2	Evenement	86	2%	92	2%	352	7%
4	3	Muziek	263	7%	299	7%	352	7%
8	4	Veiligheid	92	2%	126	3%	314	6%
--	5	Psychiatrie	--	--	--	--	305	6%
3	6	Afval	282	8%	327	7%	277	6%
--	7	Conflict	--	--	--	--	242	5%
7	8	Samenscholen	111	3%	139	3%	202	4%
--	9	Vervuiling/verwaarlozing	--	--	--	--	184	4%
5	10	Verkeer/parkeren ¹	178	5%	220	5%	165	3%
14	11	Baldadigheid	86	2%	95	2%	138	3%
12	12	Dealen	113	3%	106	2%	130	3%
11	13	Schreeuwen	114	3%	108	2%	127	3%
--	14	Financiën	--	--	--	--	123	2%
17	15	Leefgeluiden	49	1%	82	2%	110	2%
9	16	Ontlasting/urine	92	2%	116	3%	109	2%
16	17	Fietsen	71	2%	89	2%	78	2%
--	18	Gebruiken	--	--	--	--	68	1%
19	19	Sport en spel ²	75	2%	77	1%	61	1%
23	20	Vernieling	58	2%	48	1%	60	1%

¹ Tot 2012 waren verkeer en parkeren twee verschillende overlastvormen. De cijfers van 2007-2011 en 2011 zijn de totalen van deze twee vormen.

² Tot 2012 was dit de rubriek 'Voetballen'.

Lawaai is net als in voorgaande jaren verreweg de meest voorkomende verschijningsvorm van overlast. Ruim een kwart van de meldingen (26%) gaat hierover. Ten opzichte van 2011 is het aantal meldingen over geluid bovendien fors gestegen (van 1.005 naar 1.315 meldingen).

Ook het aantal meldingen over evenementen is stevig toegenomen: van 92 in 2011 naar 352 in 2012. Dit cijfer is sterk beïnvloed door de vele overlastmeldingen van twee evenementen in het Stadspark in de maand september. Het betrof twee dance-events.

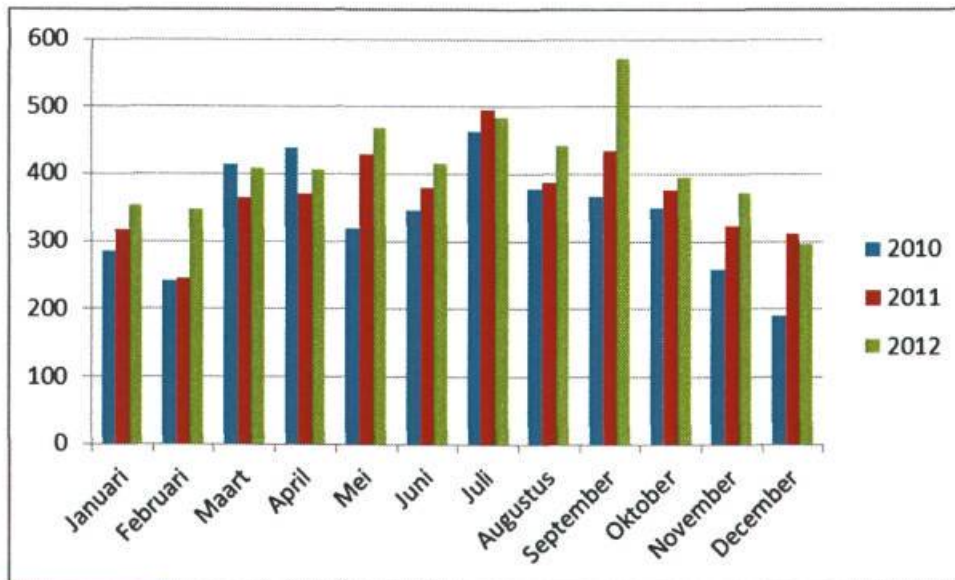
Opmerkelijk is ook het grote aantal meldingen dat in 2012 is geboekt onder Veiligheid. Het aantal meldingen hierover is meer dan verdubbeld: van 126 naar 314.

Verder waren er in 2012 relatief veel meldingen over samenscholen, baldadigheid, dealen en schreeuwen. In vergelijking met voorgaande jaren kwamen er relatief weinig meldingen binnen over afval en verkeer/parkeren.

Net als in de voorgaande jaren, hebben veel overlastvormen in de top-20 direct te maken met geluid, zoals de gehele top-3 (lawaai, evenementen en muziek), schreeuwen en leefgeluiden.

1.5 Meldingen per maand

Het aantal meldingen varieert behoorlijk per maand, zoals goed blijkt uit **figuur 1.9**.

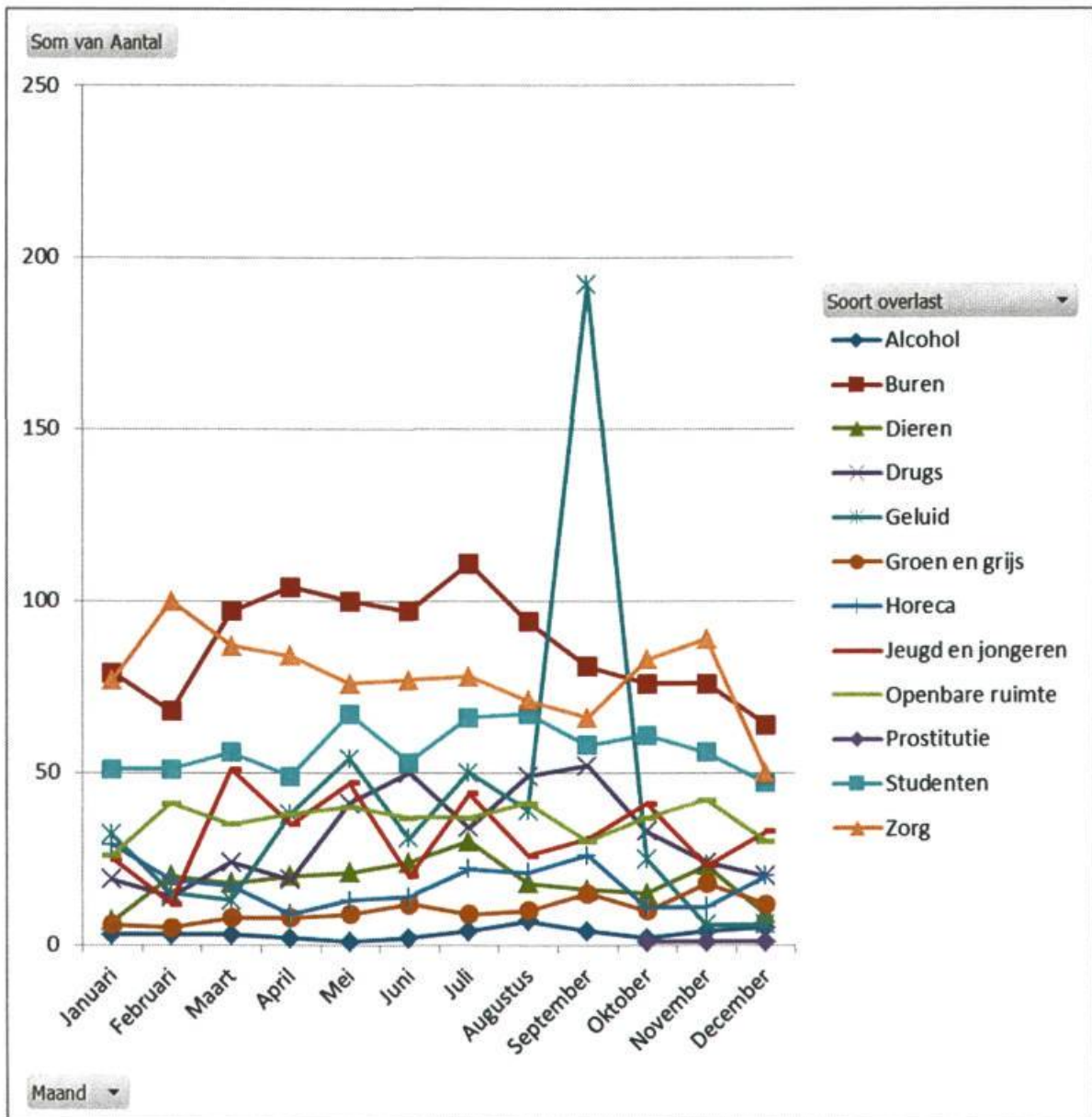


Figuur 1.9: Aantal meldingen per maand, 2010-2012

De algemene trend is dat het aantal meldingen naar de zomer toe oploopt, om dan weer af te nemen. In 2012 is dat patroon ook te zien, maar er zijn opvallend veel meldingen in september. In die maand kreeg het Meldpunt Overlast & Zorg maar liefst 562 meldingen, een nieuw record. Verder valt op de toename van het aantal meldingen in februari.

Om inzicht te krijgen in deze uitschieters, is **in figuur 1.10** het verloop te zien van de categorieën waarover de meldingen zijn gedaan.

Figuur 1.10: Categorieën meldingen per maand



Figuur 1.10 toont een zeer opvallende piek van het aantal meldingen over geluid in de maand september. Deze piek wordt grotendeels veroorzaakt door twee dancefeesten in het Stadspark (waarvan één op de Drafbaan en één in het Stadspark). Op 31 augustus en 1 september 2012 was hier het dancefeest 'Dance in the Park 2012'. Op 1 september werden hierover 60 meldingen gedaan, vooral vanuit Laanhuizen. Aan het eind van de maand, op 29 september, volgde het dancefeest 'Like I care'. Hierover ontving het Meldpunt maar liefst 90 meldingen, weer vanuit Laanhuizen.

Het relatief hoge aantal meldingen in februari blijkt veroorzaakt te worden door een piek in het aantal zorgmeldingen.

2 Stadsdeel

2.1 Indeling stadsdelen

Het Meldpunt Overlast & Zorg hanteert de stadsindeling die de politie gebruikt. Dat betekent dat we binnen de stad Groningen vijf stadsdelen onderscheiden.

Tabel 2.1: Indeling in stadsdelen

Stadsdeel	Wijken
Centrum	Stadscentrum, Binnenstad-zuid, Binnenstad-oost, Binnenstad-west en deel Schildersbuurt.
Noord	Binnenstad-noord, Oranjebuurt, Indische buurt, De Hoogte, Korrewegbuurt, Oosterparkbuurt, Gorechtbuurt en Damsterbuurt.
Oost	Lewenborg, Beijum, Ulgersmaborg, De Hunze, Noorder- en Oosterhoogebrug, Ruischerbrug, Engelbert, Woonschepenhaven, Middelbert, Euvelgunne, Noorddijk en Starkenborg.
West	Schildersbuurt, Vinkhuizen, Concordiabuurt, Paddepoel, Selwerd, Tuinwijk, Hoogkerk, Dorkwerd, Kostverloren, De Held, Gravenburg, Kranenburg en Leegkerk.
Zuid	Corpus den Hoorn, Hoornse Park, Hoornse Meer, De Wijert-Noord, De Wijert-Zuid, Coendersborg, Helpman, Zeeheldenbuurt, Oosterpoort, Rivierenbuurt, Peizerweg, Stadspark, Grunobuurt, Laanhuizen, Herewegbuurt, Villawijk en Industriegebieden.

Figuur 2.2: Indeling in stadsdelen
Kaart wordt nog ingevoegd

2.2 Aantal meldingen per stadsdeel

Meldingen per stadsdeel

Het stadsdeel met de meeste meldingen (zie tabel 2.3) is net als de afgelopen jaren Zuid (1.164 meldingen, 23 procent). Ook Noord (22%) en Centrum (21%) hebben een relatief groot aandeel in de meldingen. Stadsdelen Oost (16%) en West (17%) ontvangen beduidend minder meldingen.

In vergelijking met 2011 heeft stadsdeel Noord de grootste toename. Hier kwamen 260 meldingen meer binnen dan vorig jaar, een stijging van 31 procent. Stadsdeel Zuid registreerde 19 procent meer meldingen. Stadsdeel West is het enige stadsdeel waar het aantal meldingen terugliep (-5%).

Tabel 2.3: Meldingen per stadsdeel

Stadsdeel	Gemiddelde 2007-2011		2011		2012		Verschil 2011-2012	
		pct		pct		pct		
Centrum	815	22%	973	22%	1.056	21%	+83	+9%
Noord	700	19%	826	19%	1.086	22%	+260	+31%
Oost	725	20%	747	17%	792	16%	+45	+6%
West	530	14%	913	21%	869	17%	-44	-5%
Zuid	941	25%	977	22%	1.164	23%	+187	+19%

Totaal	3.712	100%	4.436	100%	4.967	100%	+531	+12%
---------------	--------------	-------------	--------------	-------------	--------------	-------------	-------------	-------------

2.3 Stadsdeel Centrum

Stadsdeel Centrum bestaat uit de buurten Stadscentrum, Binnenstad-zuid, Binnenstad-oost en Binnenstad-west, en een stukje van de Schilderswijk (het gedeelte dat begrensd wordt door Lage der A-Westerhaven-Westersingel).

Aantal meldingen

Het aantal meldingen in stadsdeel Centrum (zie tabel 2.4) is in 2012 met 9 procent toegenomen, van 973 naar 1.056.

Soorten overlast

Meer dan een kwart van de meldingen in stadsdeel Centrum gaat over drugsoverlast (27%). Daarmee is drugsoverlast in stadsdeel Centrum verreweg de meest gemelde overlastsoort. Verder gaan de meldingen vooral over burens (14%), horeca (12%) en zorg (10%). In 2012 waren er meer meldingen over drugs (+55), burens (+31) en studenten (+14). Er waren minder meldingen over geluid (-156) en jeugd en jongeren (-26). Vooral de teruggang van het aantal meldingen over geluidsoverlast valt op. In 2011 was dit nog de grootste categorie, goed voor bijna een kwart van alle meldingen. Het lijkt erop dat meldingen die in 2011 geboekt werden onder geluidsoverlast, nu grotendeels onder horeca (124 meldingen) terechtkomen.

Afwijkingen ten opzichte van stedelijk beeld

De meldingen in stadsdeel Centrum verschillen nogal van het stedelijk beeld. Overlast door drugs en horeca vormen een veel groter aandeel in de meldingen dan in de rest van de stad. Daar staat tegenover dat er veel minder meldingen zijn over burenoverlast, zorg en studenten.

Verschijningsvormen overlast

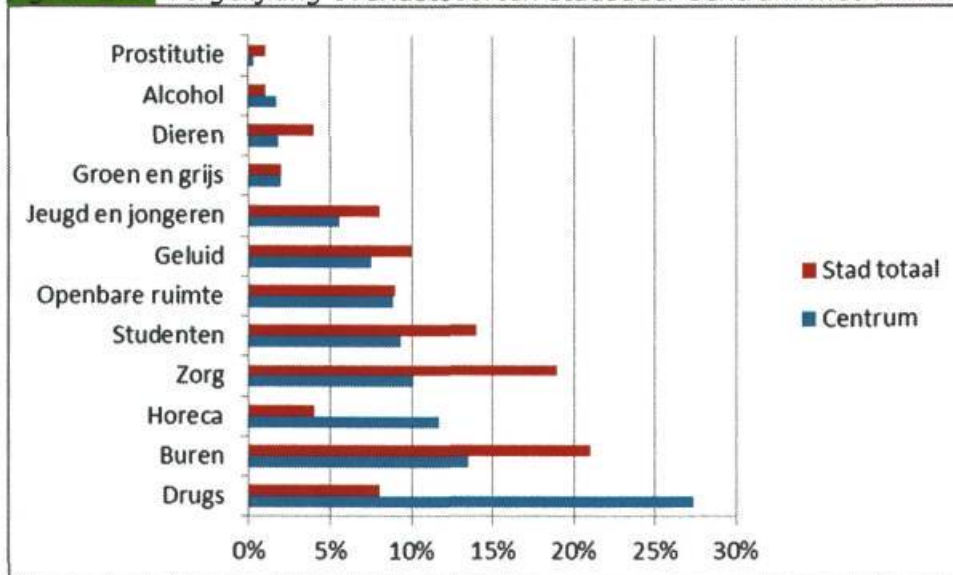
Ruim een kwart van de meldingen in stadsdeel Centrum heeft betrekking op lawaai (28%). Deze overlastvorm is sterk gestegen, wat waarschijnlijk samenhangt met het wegvallen van de overlastvorm horeca. Ook gaan veel meldingen over samenscholen (12%), veiligheid (7%) en dealen (7%), drie overlastvormen die (in ieder geval deels) gerelateerd zijn aan drugsoverlast. Het aantal meldingen over muziek verdrievoudigde bijna, van 16 naar 47.

Tabel 2.4. Meldingen in stadsdeel Centrum

Positie		Soort overlast	Gemiddelde 2007-2011		2011		2012		Verschil 2011-2012	
2011	2012			pct		pct		pct		pct
2	1	Drugs	194	24%	234	24%	289	27%	+55	+24%
3	2	Burens	105	13%	112	12%	143	14%	+31	+28%
--	3	Horeca	--	--	--	--	124	12%	--	--
--	4	Zorg	--	--	--	--	107	10%	--	--
5	5	Studenten	71	9%	85	9%	99	9%	+14	+16%
--	6	Openbare ruimte	--	--	--	--	94	9%	--	--
1	7	Geluid	180	22%	236	24%	80	8%	-156	-66%
5	8	Jeugd en jongeren	76	9%	85	9%	59	6%	-26	-31%
--	9	Groen en grijs	--	--	--	--	21	2%	--	--
10	10	Dieren	13	2%	10	1%	19	2%	+9	+90%
7	11	Alcohol	31	4%	25	3%	18	2%	-7	-28%

9	12	Prostitutie	19	2%	11	1%	3	<1%	-8	-73%
11	13	Discriminatie	0	0%	0	0%	0	0%	0	0%
4	--	Vervuiling	78	10%	105	11%	--	--	--	--
6	--	Psychiatrie	25	3%	54	6%	--	--	--	--
8	--	Verwaarlozing	22	3%	16	2%	--	--	--	--
		Totaal		100%	973	100%	1.056	100%	+83	+9%

Figuur 2.5: Vergelijking overlastsoorten stadsdeel Centrum met totale stad



Tabel 2.6: Top-10 verschijningsvormen overlast stadsdeel Centrum

Positie		Verschijningsvorm	2011		2012	
2011	2012			Pct		pct
1	1	Lawaai	148	15%	294	28%
5	2	Samenscholen	71	7%	123	12%
8	3	Veiligheid	40	4%	78	7%
3	4	Dealen	72	7%	70	7%
--	5	Psychiatrie	--	--	59	6%
--	6	Verkeer/Parkeren *	54	6%	49	5%
18	7	Muziek	16	2%	47	4%
10	8	Evenement	35	4%	40	4%
7	9	Afval	42	4%	37	4%
--	10	Vervuiling/verwaarlozing	--	--	35	3%

* In 2011 waren dit twee aparte categorieën.

Uit de Top-10 verdwenen (aantallen 2011): Horeca (134), Zorg (72), Straatmuzikant (54).

Analyse van de meldpuntfunctionaris

De meest in het oog springende toename in het centrum betreft **drugsoverlast**. Het aantal meldingen hierover is gestegen van 234 naar 289. Ten opzichte van 2011 is dat een stijging van 24%, ten opzichte van het gemiddelde van 2007-2011 zelfs 47%. Drugsoverlast is hiermee op afstand de meest gemelde soort overlast. Deze stijging is vooral toe te schrijven aan de overlast in het **A-kwartier**. De belangrijkste straten waarin deze overlast zich afspeelt, zijn de Hoekstraat, Oude Kijk in 't Jatstraat en Muurstraat, en in mindere mate ook de Visserstraat, De Laan, Uurwerkersgang /

Harmoniecomplex. In 2012 is de situatie verslechterd. Het gebied waarin de drugshandel plaatsvindt, is groter geworden, de overlast begint vroeger op de dag (al vanaf de namiddag) en gaat langer door. Ook zijn de overlastveroorzakers zich grimmiger gaan opstellen tegenover bewoners, ondernemers, passanten en gezagsdragers. Inmiddels worden de problemen in deze buurt grondig aangepakt door de lokale driehoek (gemeente, politie en OM) en de hulpverlening.

De **burenoverlast** laat een stijging zien van 28% (31 meldingen). De meeste meldingen waren enkelvoudig, dat wil zeggen dat over de overlastsituatie geen andere meldingen zijn binnengekomen. Dit betekent niet dat het altijd gaat over eenmalige overlast. De melder kan de structurele overlast ook een tijdje hebben aangezien. Vaak is de aanpak die hierop volgt, voldoende om de overlast te reduceren of geheel te laten verdwijnen. Deze aanpak is vaak een samenwerking van de corporatie, de politie, de gemeente en Stiel. Bij meer gecompliceerde situaties zijn vaak ook verslavingszorg, Lentis of MJD betrokken. De adressen waarover in 2012 het vaakst geklaagd werd, zijn woningen die gehorig zijn, net niet in het uitgaansgebied liggen en niet omringd worden door studenten. De meeste klachten zijn opgelost door het geven van officiële waarschuwingen. In een enkel geval bleek huisuitzetting onvermijdelijk.

Horeca is vanaf 2012 een nieuwe categorie in de registratie. Voorheen was de horecaoverlast goeddeels terug te vinden onder geluidsoverlast (met als vorm: horeca). In 2012 zijn er 124 klachten over horeca ingediend. In 107 gevallen betrof dit geluidsoverlast. In 2011 werd er 116 keer over deze overlast geklaagd. Er is dus geen sprake van een verslechtering. Ook het aantal klachten over **evenementen** in stadsdeel Centrum bleef dit jaar met 40 in de buurt van 2011 (35).

Het aantal klachten over **straatmuzikanten** is nog steeds dalende: van 54 in 2011 naar 16 in 2012. Het aantal aanvragen voor een straatmuziekvergunning nam ook weer af: van 66 naar 49 (was nog 144 in 2009). Hardnekkig (actief) **bedelen** komt eveneens steeds minder vaak voor in de binnenstad (van 33 naar 22 meldingen). De verklaring hiervoor is onder andere dat een aantal personen met dubbele diagnose geplaatst is in de kliniek voor Duurzaam Verblijf in Beilen.

Ook **zorg** is in de registratie een nieuwe categorie. In 2012 waren er in het stadsdeel Centrum 107 zorgmeldingen. Drie keer bleek een gedwongen opname onvermijdelijk. Een voorzichtige vergelijking met de (anders geregistreerde) meldingen van 2011 wijst op een toename van het aantal zorgmeldingen met bijna 30 procent.

2.4 Stadsdeel Noord

Stadsdeel Noord omvat de volgende buurten: Binnenstad-noord, Oranjebuurt, Indische buurt, De Hoogte, Korrewegbuurt, Oosterparkbuurt, Gorechtbuurt en Damsterbuurt.

Aantal meldingen

In stadsdeel Noord is het aantal meldingen sterk gestegen, van 826 naar 1.086 (zie [Tabel 2.7](#)). Dit betekent een toename van 31 procent. De snelle stijging van het aantal meldingen sinds 2010 zet zich onverminderd door. Dit komt deels door de zorgmeldingen die organisaties en de politie steeds vaker bij het meldpunt doen. Maar ook andere soorten overlast hebben tot de stijging geleid.

Soorten overlast

Burenoverlast is in dit stadsdeel nog steeds de meest gemelde overlastsoort (28%). De nieuwe categorie Zorg is goed voor een vijfde van alle meldingen (20%). Het aantal meldingen over studentenoverlast blijft groeien, al neemt het aandeel in alle meldingen licht af. Vergeleken met 2011 zijn er meer meldingen over burens (+35), studenten (+24), drugs (+23) en dieren (+23). Er waren minder meldingen over geluid (-31). De grote verschillen met 2011 zitten vooral in de nieuwe categorieën. Zorg komt tot 218 meldingen. Opvallend zijn ook de 81 meldingen in de nieuwe categorie Openbare ruimte.

Afwijkingen ten opzichte van stedelijk beeld

De meldingen in Noord komen in grote lijnen overeen met het totaal van de stad. Burenoverlast wordt iets vaker gemeld, terwijl er relatief minder meldingen zijn over overlast door jeugd en jongeren, geluid en openbare ruimte.

Verschijningsvormen overlast

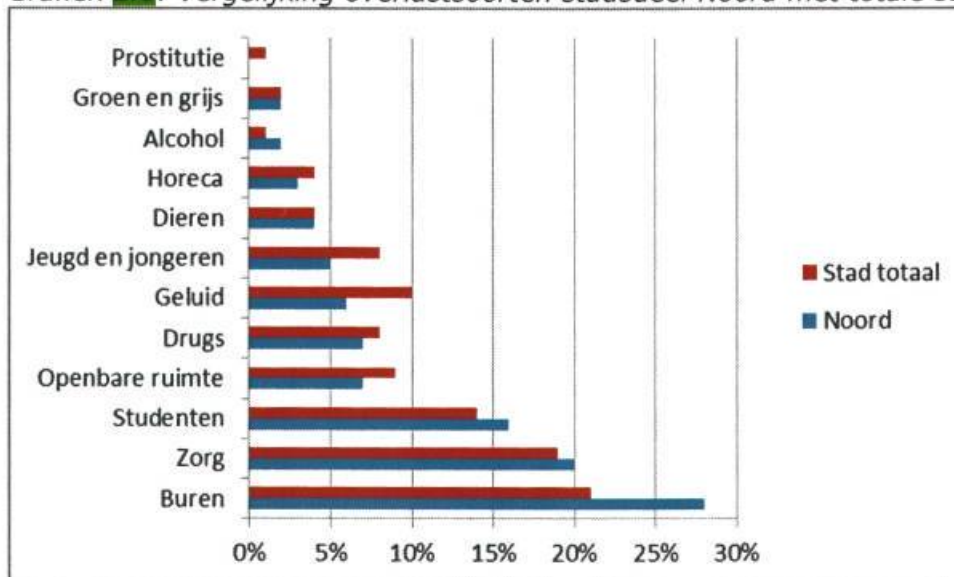
Ook in stadsdeel Noord is de overlastvorm 'lawaai' het grootst (21%). Verder zijn er veel meldingen over muziek (12%). Door de nieuwe indeling is het lastig om een goede vergelijking te maken met 2011. Wel valt op de sterke stijging van de overlastvormen veiligheid (van 15 naar 81 meldingen), evenement (van 3 naar 44) en dealen (van 19 naar 42).

Tabel 2.7. Meldingen in stadsdeel Noord

Positie		Soort overlast	Gemiddeld 2007-2011		2011		2012		Verschil 2011-2012	
2011	2012			pct		pct		pct		pct
1	1	Burens	222	32%	267	32%	302	28%	+35	+13%
--	2	Zorg	--	--	--	--	218	20%	--	--
2	3	Studenten	102	15%	149	18%	173	16%	+24	+16%
--	4	Openbare ruimte	--	--	--	--	81	7%	--	--
5	5	Drugs	81	12%	55	7%	78	7%	+23	+42%
3	6	Geluid	88	13%	98	12%	67	6%	-31	-32%
7	7	Jeugd en jongeren	35	5%	50	6%	50	5%	0	0%
9	8	Dieren	21	3%	25	3%	48	4%	+23	+92%
--	9	Horeca	--	--	--	--	29	3%	--	--
10	10	Alcohol	15	2%	20	2%	21	2%	+1	+5%
--	11	Groen en grijs	--	--	--	--	19	2%	--	--
11	12	Prostitutie	1	<1%	0	0%	0	0%	0	0%
11	12	Discriminatie	3	<1%	0	0%	0	0%	0	0%
4	--	Verwaarlozing	50	7%	73	9%	--	--	--	--
6	--	Vervuiling	47	7%	52	6%	--	--	--	--
8	--	Psychiatrie	36	5%	37	4%	--	--	--	--

	Totaal	700	100%	826	100%	1.086	100%	+260	+31%
--	--------	-----	------	-----	------	-------	------	------	------

Grafiek 2.3: Vergelijking overlastsoorten stadsdeel Noord met totale stad



Tabel 2.9: Top-10 verschijningsvormen overlast stadsdeel Noord

Positie	Verschijningsvorm		2011		2012	
	2011	2012		Pct		pct
1	1	Lawaai	215	26%	227	21%
2	2	Muziek	99	12%	131	12%
15	3	Veiligheid	15	2%	81	7%
--	4	Conflict	--	--	81	7%
--	5	Psychiatrie	--	--	55	5%
--	6	Financiën	--	--	54	5%
--	7	Vervuiling/verwaarlozing	--	--	50	5%
27	8	Evenement	3	<1%	44	4%
12	9	Dealen	19	2%	42	4%
--	10	Verkeer/parkeren *	44	6%	39	4%

* In 2011 waren dit twee aparte categorieën.

Uit de Top-10 verdwenen (aantallen 2011): Zorg (97), Fietsen (39), Afval (37), Leefgeluiden (32), Horeca (30), Jonks (24), Bedreiging (22).

Analyse meldpuntfunctionaris

Burenoverlast is in stadsdeel Noord traditiegetrouw de meest voorkomende soort overlast. Dat bleef zo in 2012. Het aantal meldingen over **geluidsoverlast** lijkt gedaald, maar de meldingen zijn deels terecht gekomen in de nieuwe categorie Horeca. Tellen we deze aantallen bij elkaar op, dan blijft het aantal meldingen nagenoeg gelijk aan 2011.

Zorg wordt pas sinds dit jaar voor het eerst apart geregistreerd en staat gelijk op de tweede plaats. Het aantal zorgmeldingen in 2012 komt ongeveer overeen met het aantal meldingen in 2011 in de verdwenen soorten psychiatrie, verwaarlozing en vervuiling. Als we de zorgmeldingen nader bekijken, zien we dat globaal een kwart van de meldingen gaat over psychiatrie, een kwart over financiën (mensen die dreigen te worden uitgezet vanwege een huurschuld) en een kwart over vervuiling/verwaarlozing. Het overige kwart gaat over andere zaken, zoals huiselijk geweld, drankmisbruik en zorg om de veiligheid.

Die laatste overlastvorm is opvallend fors. Hierbij gaat het om personen met psychische problemen, waarbij burens bang zijn voor agressie. Ook betreft het zorg om de veiligheid van kinderen in een gezinssituatie.

Het aantal meldingen over **dieren** is bijna verdubbeld. Dit heeft te maken met een overlastsituatie in de West-Indische buurt waarover veel geklaagd is. Deze situatie is inmiddels opgelost na bemoeienis door de wijkagent. Ook zijn er een aantal meldingen binnengekomen over krijsende pauwen in een achtertuin. Helaas voor de burens voorziet de APV van Groningen niet in regelgeving om hierop goed te kunnen handhaven.

2.5 Stadsdeel Oost

Stadsdeel Oost wordt gevormd door de wijken en buurten Lewenborg, Beijum, Ulgersmaborg, De Hunze, Noorderhoogebrug, Oosterhoogebrug, Ruischerbrug, Engelbert, Woonschepenhaven, Middelbert, Euvelgunne, Noorddijk, Rode Haan en Starckenborg.

Aantal meldingen

In stadsdeel Oost is het totaal aantal meldingen gestegen met 6 procent (zie [tabel 2.10](#)). Het aantal meldingen nam toe van 747 naar 792. Instanties hebben hier meer zorgmeldingen gedaan.

Soorten overlast

De nieuwe categorie Zorg is verantwoordelijk voor bijna een derde van alle meldingen (32%). Er zijn ook veel meldingen over overlast door burens (109%) en jeugd en jongeren (18%). In vergelijking met 2011 zijn er veel minder meldingen over burenoverlast (-102). Ook overlast door studenten is gedaald (-17). Er waren meer meldingen over dieren (+25). De grootste verschillen zijn zichtbaar in de nieuwe categorieën. Veel meldingen zijn er in de nieuwe categorieën Openbare ruimte (75) en Groen en grijs (39).

Afwijkingen ten opzichte van stedelijk beeld

Vergeleken met de stad als totaal, zijn er enkele grote verschillen in de meldingen. In stadsdeel Oost zijn relatief veel meldingen over zorg, jeugd en jongeren, dieren en groen en grijs. Daarentegen zijn er relatief minder meldingen over studenten, drugs, horeca en geluid.

Verschijningsvormen overlast

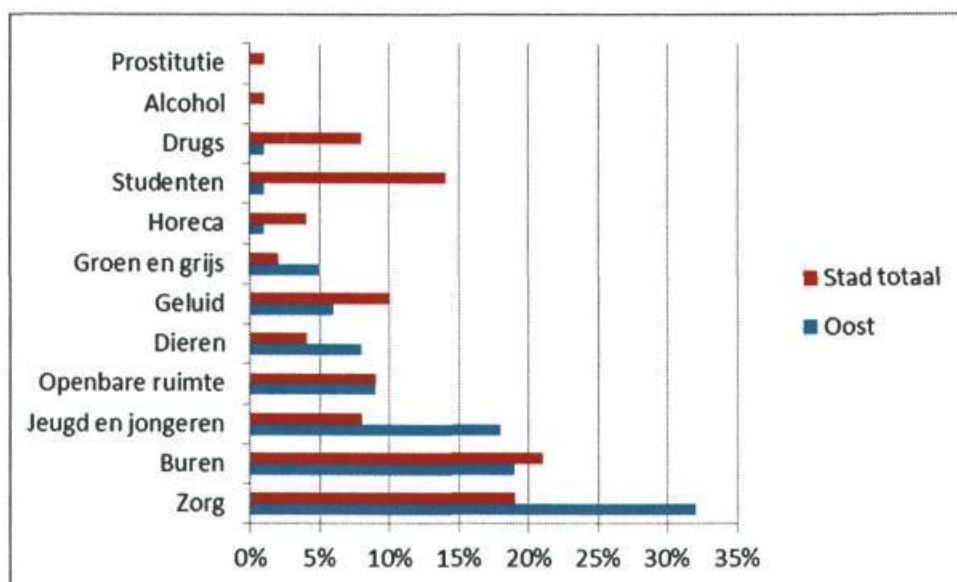
In stadsdeel Oost zijn veel meldingen met als overlastvorm lawaai (19%) en psychiatrie (16%). Eén op de tien meldingen gaat over afval (10%), maar in 2011 was dat nog ongeveer één op de zes (gedaald van 122 naar 77 meldingen). Ten opzichte van 2011 zijn er duidelijk meer meldingen over veiligheid (van 8 naar 39) en evenementen (van 6 naar 39).

Tabel 2.10 Meldingen in stadsdeel Oost

Positie		Soort overlast	Gemiddeld 2007-2011		2011		2012		Verschil 2011-2012	
2011	2012			pct		pct		pct		pct
--	1	Zorg	--	--	--	--	253	32%	--	--
1	2	Burens	223	31%	251	34%	149	19%	-102	-41%
2	3	Jeugd en jongeren	174	24%	157	21%	145	18%	-12	-8%
--	4	Openbare ruimte	--	--	--	--	75	9%	--	--
6	5	Dieren	54	7%	40	5%	65	8%	+25	+63%
5	6	Geluid	95	13%	57	8%	49	6%	-8	-14%
--	7	Groen en grijs	--	--	--	--	39	5%	--	--
--	8	Horeca	--	--	--	--	10	1%	--	--
7	9	Studenten	6	1%	21	3%	4	1%	-17	-81%
9	10	Drugs	5	1%	5	1%	3	<1%	-2	-40%
10	11	Alcohol	2	<1%	2	<1%	0	0%	-2	-100%
11	11	Prostitutie	0	0%	1	<1%	0	0%	-1	-100%
12	11	Discriminatie	0	0%	0	0%	0	0%	0	0%
3	--	Psychiatrie	59	8%	114	15%	--	--	--	--
4	--	Vervuiling	93	13%	80	11%	--	--	--	--

8	--	Verwaarlozing	12	2%	19	3%	--	--	--	--
		Totaal	725	100%	747	100%	792	100%	+45	+6%

Grafiek 2.11: Vergelijking overlastsoorten stadsdeel Oost met totale stad



Tabel 2.12: Top-10 verschijningsvormen overlast stadsdeel Oost

Positie		Verschijningsvorm	2011		2012	
2011	2012			Pct		pct
3	1	Lawaai	106	14%	149	19%
--	2	Psychiatrie	--	--	126	16%
2	3	Afval	122	16%	77	10%
--	4	Vervuiling/verwaarlozing	--	--	52	7%
--	5	Conflict	--	--	51	6%
--	6	Verkeer/parkeren *	52	8%	41	5%
16	7	Veiligheid	8	1%	39	5%
17	8	Evenement	6	1%	39	5%
5	9	Muziek	30	4%	28	4%
5	10	Sport en spel	30	4%	26	3%

* In 2011 waren dit twee aparte categorieën.

** Deze categorie heette in 2011 Voetballen.

Uit de Top-10 verdwenen (aantallen 2011): Zorg (188), Samenscholen (38), Bedreiging (27), Treiteren (23).

Analyse van de meldpuntfunctionaris

In 2012 is in stadsdeel Oost zo vaak **zorg** gemeld, dat het burenoverlast van de eerste plaats heeft gestoten. Hierbij moet natuurlijk aangetekend worden dat veel zorgsituaties in voorgaande jaren als burenoverlast werden geregistreerd. Maar ook de in 2011 ingevoerde OGGz-structuur heeft invloed gehad. Niet alleen omwonenden, maar ook instanties als de politie en woningcorporaties doen hun zorgmeldingen bij het Meldpunt Overlast en Zorg. Het kan dus zo zijn dat er niet zozeer meer zorgvraag is ontstaan, maar dat de zorgvraag nu meer in beeld is gekomen. Dat was overigens ook een van de redenen om de OGGz-structuur anders in te richten. Helaas kunnen we nog niet concluderen dat nu de gehele zorgvraag goed in beeld is. In de praktijk blijkt dat veel zorgbehoefte lang achter de voordeuren verscholen blijft en pas in een later stadium zichtbaar wordt. Vooral in **Beijum-oost**, **Lewenborg-noord** en **Lewenborg-zuid** zijn meer zorgmeldingen gedaan.

Uit stadsdeel Oost komt circa 27% van alle meldingen over **jeugd- en jongerenoverlast** (145 van de in totaal 388). In Stadsdeel Oost woont ongeveer een derde van alle jeugdigen van Groningen. In dat licht bezien is het aantal meldingen reëel. In 2012 is het totale aantal meldingen over jeugd- en jongerenoverlast afgenomen. Deels zal dit te maken hebben met de wisselvallige en natte zomer, maar deels worden de inwoners ook meldingsmoe. Melden lijkt vaak zinloos, omdat de overlast zich voortdurend verplaatst. Jeugdgroepen die hinder en overlast veroorzaken, zijn erg mobiel en moeilijk in beeld te brengen. Zijn ze eenmaal in beeld en hebben het jongerenwerk en de politie zich ingezet om de overlast te beperken, dan dient vaak de volgende groep die hinder veroorzaakt zich al weer aan. Voor inwoners van Beijum en Lewenborg, waar veel jongeren wonen en ook de meeste overlast is, werkt dit vaak frustrerend.

In Stadsdeel Oost woont ongeveer een derde van alle jeugdigen van Groningen. In dat licht bezien lijkt het aantal meldingen m.b.t. jeugd in Oost een reëel beeld te geven.

Niet verwonderlijk is de geringe aanwezigheid van **studentenoverlast**. Deze vorm van overlast zien we meer in de oudere wijken van de stad. De nieuwbouwwijken hebben schijnbaar een geringe aantrekkingskracht op studenten. In Oost is slechts 4 keer studentenoverlast gemeld.

2.6 Stadsdeel West

Stadsdeel West bestaat uit: Schildersbuurt, Vinkhuizen, Concordiabuurt, Paddepoel, Selwerd, Tuinwijk, Hoogkerk, Dorkwerd, Kostverloren, De Held, Gravenburg, Kranenburg en Leegkerk.

Aantal meldingen

In stadsdeel West is het aantal meldingen met 5 procent gedaald: van 913 naar 869 (tabel 2.13). In alle andere stadsdelen is het aantal meldingen juist gestegen.

Soorten overlast

Studentenoverlast is in 2012 nipt de meest gemelde overlastvorm in stadsdeel West (28%). Burenoverlast, vorig jaar nog verreweg de grootste categorie, kwam tot 27 procent. Deze twee categorieën overheersen al jarenlang de meldingen in stadsdeel West. Vergeleken met 2011 valt vooral de daling van het aantal meldingen over burenoverlast op (-148). Opmerkelijk is ook de afname van de meldingen over alcohol (van 14 naar 1). Toenames zijn er vooral in de categorieën Studenten (+44) en Geluid (+22). De nieuwe categorie Zorg kwam tot 94 meldingen. Ook in de nieuwe categorieën Openbare ruimte (77) en Groen en grijs (40) kwamen veel meldingen terecht.

Afwijkingen ten opzichte van stedelijk beeld

Het percentage meldingen over burenoverlast in stadsdeel West (28%) is vergeleken met het stedelijk gemiddelde (14%) twee keer zo hoog. Ook kent stadsdeel West verhoudingsgewijs veel meldingen over burenoverlast (27%, tegen stedelijk 21%). In vergelijking met de stad als totaal zijn er in West relatief minder meldingen over zorg (11%, tegen 19% voor de hele stad). Ook zijn er relatief weinig meldingen over geluid, drugs en horeca.

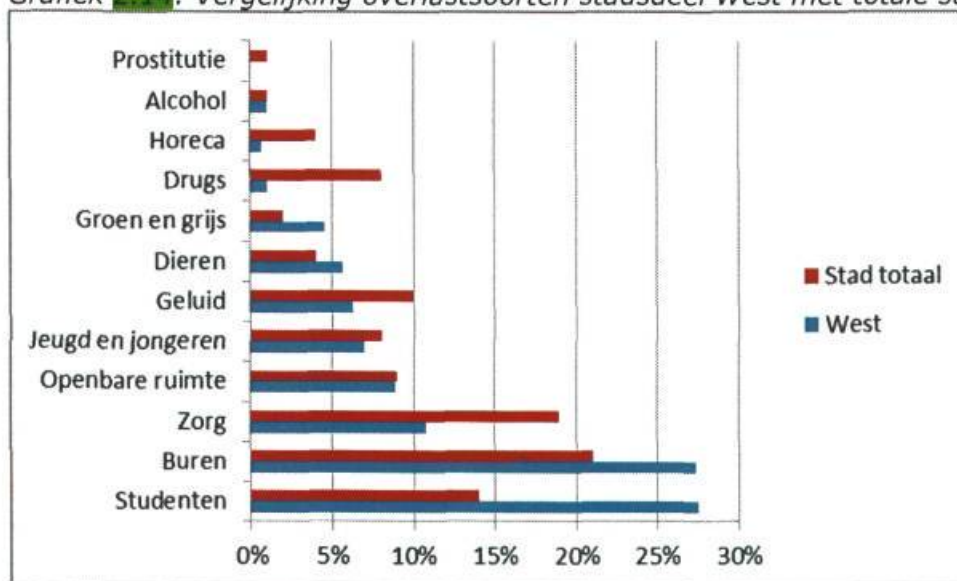
Verschijningsvormen overlast

In stadsdeel West steekt de overlastvorm lawaai met kop en schouders boven de rest uit. Maar liefst ruim een derde van de meldingen (34%) gaat hierover. In vergelijking met 2011 zijn er opmerkelijk weinig verschillen. Alleen veiligheid (van 40 naar 62), leefgeluiden (van 39 naar 55) en samscholien (van 6 naar 26) zijn duidelijk toegenomen. Het wegvallen van de overlastvorm zorg (in 2011: 106 meldingen) leidt niet tot een hoge score van een andere zorggerelateerde overlastvorm.

Tabel 2.13: Meldingen in stadsdeel West

Positie		Soort overlast	Gemiddeld 2007-2011		2011		2012		Verschil 2011-2012	
2011	2012			pct		pct		pct		pct
2	1	Studenten	109	21%	195	21%	239	28%	+44	+23%
1	2	Buren	182	34%	386	42%	238	27%	-148	-38%
--	3	Zorg	--	--	--	--	94	11%	--	--
--	4	Openbare ruimte	--	--	--	--	77	9%	--	--
4	5	Jeugd en jongeren	55	10%	67	7%	61	7%	-6	-9%
8	6	Geluid	47	9%	33	4%	55	6%	+22	+67%
5	7	Dieren	36	7%	50	5%	49	6%	-1	-2%
--	8	Groen en grijs	--	--	--	--	40	5%	--	--
9	9	Drugs	16	3%	14	2%	9	1%	-5	-36%
--	10	Horeca	--	--	--	--	6	1%	--	--
9	11	Alcohol	5	1%	14	2%	1	<1%	-13	-93%
11	12	Prostitutie	1	<1%	0	0%	0	0%	0	0%
11	12	Discriminatie	0	0%	0	0%	0	0%	0	0%
3	--	Verwaarlozing	28	5%	70	8%	--	--	--	--
6	--	Psychiatrie	21	4%	44	5%	--	--	--	--
7	--	Vervuiling	31	6%	40	4%	--	--	--	--
		Totaal	612	100%	913	100%	869	100%	-44	-5%

Grafiek 2.14: Vergelijking overlastsoorten stadsdeel West met totale stad



Tabel 2.15: Top-10 verschijningsvormen overlast stadsdeel West

Positie		Verschijningsvorm	2011		2012	
2011	2012			Pct		pct
1	1	Lawaai	265	29%	294	34%
3	2	Muziek	71	8%	67	8%
6	3	Veiligheid	40	4%	62	7%
4	4	Afval	57	6%	60	7%
8	5	Leefgeluiden	39	4%	55	6%

10	6	Baldadigheid	37	4%	40	5%
5	7	Schreeuwen	46	5%	36	4%
--	8	Conflict	--	--	31	4%
6	9	Ontlasting/urine	40	4%	31	4%
21	10	Samenscholen	6	1%	26	3%

Uit de Top-10 verdwenen (aantallen 2011): Zorg (106), Treiteren (38).

Analyse van de meldpuntfunctionaris

De burenoverlast lijkt in stadsdeel West te worden achterhaald door de **studentenoverlast**. Het aantal meldingen over studentenoverlast stijgt nog steeds jaarlijks. Wat uit meldingen van omringende bewoners van studentenpanden naar voren komt, is dat men het gevoel heeft elk jaar opnieuw te moeten beginnen met het 'opvoeden' van studenten. Een nieuw jaar betekent nieuwe studenten met veelal nieuwe overlast. Ook wonen in sommige straten meer studenten dan de gestelde 15%-norm. Dit komt doordat er veel panden zijn waarin wel studenten zijn gehuisvest, maar die geen vergunning nodig hebben omdat men onder de normering blijft. Ook kunnen met het nieuwe bouwbesluit gezinswoningen in appartementen voor studenten worden opgesplitst, zonder dat hiervoor een vergunning nodig is.

Grote nieuwkomer onder de soorten overlast is **openbare ruimte**. In 2012 had stadsdeel West 76 meldingen die niet zozeer aan een concreet huisadres te koppelen zijn. Het gaat hierbij onder meer om graffiti, fietsen die op de stoep geparkeerd worden, bouwgeluiden en lawaai in de avond en nachtelijke uren die niet aan een adres te koppelen is. Vooral in de **Schilderswijk** wordt vaak lawaai en vernielingen gemeld zonder concreet adres. Het gaat dan vaak om voorbijtrekkende jeugd of studenten die op weg zijn naar of terugkeren uit het uitgaansgebied. Afgelopen jaar zijn er in deze wijk enkele projecten geweest om overlast terug te dringen, waaronder een inbraakpreventiemiddag en een project gericht op de studentenpanden in de Jozef Israëlsstraat en Jozef Israëlsplein. Desondanks is de Schilderswijk de buurt met de meeste meldingen over openbare ruimte (25). Op de tweede plek staat Vinkhuizen-zuid met 11 meldingen, veelal over parkeren en vervuiling van bepaalde straten.

In 2012 is het aantal **zorgmeldingen** in stadsdeel West gedaald van 106 (meldingen met als overlastvorm 'zorg') naar 94 meldingen. Een verklaring hiervoor kan zijn dat de melders meer directe contacten met de betrokken hulpverlenende instanties hebben en daar rechtstreeks hun meldingen doen. De meeste zorgmeldingen komen uit **Selwerd** (17 meldingen), gevolgd door **Vinkhuizen-zuid** (13) en **Paddepoel-noord** en **Kostverloren** (beide 11). De top-drie van de vormen van de zorgoverlast: **psychiatrie** (21 meldingen), **financiën** (ook 21, vaak gemeld door woningcorporaties) en **vervuiling** (13).

Jeugd- en jongerenoverlast blijft met 61 meldingen stabiel vergeleken met vorig jaar. Leegkerk valt op met 15 meldingen, veelal gerelateerd aan de JOP-jongerenkeet in Gravenburg, waar jeugd samenschoult. Dit samenscholen wordt door omwonenden als intimiderend ervaren daar de jeugd met hun fietsen in groepen het fietspad bezetten. Deze locatie is afgelopen jaar een tijdelijk aandachtsproject bij de politie geweest. Ook de De Cockstraat (**Leegkerk**) heeft flink te lijden gehad van jongerenoverlast. Door een gerichte aanpak van jongerenwerk en politie is dit opgelost. In **Paddepoel-zuid** is 16 keer overlast van jongeren gemeld, waarbij de Voermanhaven eruit springt.

Kijken we naar de vorm van de overlast in stadsdeel West, dan is **lawaai** de grote koploper. Vaak zijn studenten hiervan de veroorzaker. Het gaat dan vooral om het uitgaan naar de stad of juist het weer thuiskomen, met veel herrie en al dan niet onder invloed van alcohol.

2.7 Stadsdeel Zuid

Stadsdeel Zuid omvat alle buurten en wijken aan de zuidkant van de gemeente: Corpus den Hoorn, Hoornse Park, Hoornse Meer, De Wijert, De Wijert Zuid, Coendersborg, Helpman, Zeeheldenbuurt, Oosterpoort, Rivierenbuurt, Peizerweg, Stadspark, Grunobuurt, Laanhuizen en Herewegbuurt.

Aantal meldingen

In stadsdeel Zuid is het aantal meldingen met 19 procent gestegen, van 977 naar 1.164 (zie tabel 2.16).

Soorten overlast

De nieuwe categorie zorg is in Zuid goed voor 23 procent van de meldingen. Ook zijn er veel meldingen over geluid (21%), burens (18%) en studenten (14%). De politie heeft in dit stadsdeel vaker zorgmeldingen doorgegeven. In vergelijking met 2011 vallen drie zaken op. Ten eerste het grote aantal meldingen over zorg: 266. Ten tweede is het aantal meldingen over geluidsoverlast meer dan verdubbeld. Dit komt vooral door twee dancefeesten op de Drafbaan in september. Ten slotte zijn de meldingen over burenoverlast juist meer dan gehalveerd: van 450 naar 215.

Afwijkingen ten opzichte van stedelijk beeld

De percentages meldingen over geluid (21%) en zorg (23%) liggen in Zuid ver boven het stedelijk gemiddelde. Er zijn relatief minder meldingen over burenoverlast en jeugd en jongeren. In 2012 waren er in Zuid geen meldingen over drugsoverlast.

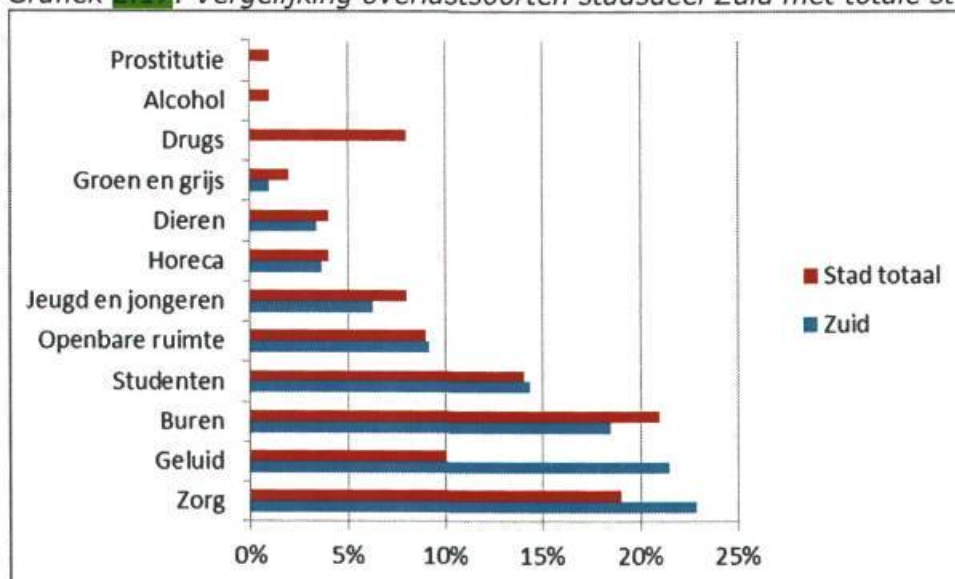
Verschijningsvorm overlast

In stadsdeel Zuid gaan de meeste meldingen over de overlastvormen lawaai (30%) en evenement (19%). Deze twee vormen zijn goed voor bijna de helft van de meldingen. De enorme stijging van 'evenement' is veroorzaakt door dancefeesten in het Stadspark in september. Verder zijn er duidelijke toenames voor de overlastvormen veiligheid (van 23 naar 54), schreeuwen (van 22 naar 45) en baldadigheid (van 18 naar 42). Het verdwijnen van de overlastvorm zorg (in 2011: 213 meldingen) wordt slechts ten dele gecompenseerd door de nieuwe vormen psychiatrie (42) en vervuiling/verwaarlozing (33).

Tabel 2.16: Meldingen in stadsdeel Zuid

Positie		Soort overlast	Gemiddeld 2007-2011		2011		2012		Verschil 2011-2012	
2011	2012			pct		pct		pct		pct
--	1	Zorg	--	--	--	--	266	23%	--	--
3	2	Geluid	20	13%	122	12%	250	21%	+128	+105%
1	3	Buren	354	38%	450	46%	215	18%	-235	-52%
2	4	Studenten	158	17%	140	14%	167	14%	+27	+19%
--	5	Openbare ruimte	--	--	--	--	107	9%	--	--
4	6	Jeugd en jongeren	75	8%	68	7%	73	6%	+5	+7%
--	7	Horeca	--	--	--	--	43	4%	--	--
6	8	Dieren	39	4%	44	5%	40	3%	-4	-9%
--	9	Groen en grijs	--	--	--	--	3	<1%	--	--
9	10	Drugs	21	2%	11	1%	0	0%	-11	-100%
10	10	Prostitutie	1	0%	2	<1%	0	0%	-2	-100%
11	10	Alcohol	1	<1%	1	<1%	0	0%	-1	-100%
12	10	Discriminatie	0	0%	0	0%	0	0%	0	0%
5	--	Verwaarlozing	62	7%	62	6%	--	--	--	--
7	--	Vervuiling	41	4%	43	4%	--	--	--	--
8	--	Psychiatrie	69	7%	34	3%	--	--	--	--
		Totaal	941	100%	977	100%	1.164	100%	+187	+19%

Grafiek 2.17: Vergelijking overlastsoorten stadsdeel Zuid met totale stad



Tabel 2.18: Top-10 verschijningsvormen overlast stadsdeel Zuid

Positie		Verschijningsvorm	2011		2012	
2011	2012			Pct		pct
1	1	Lawaai	271	28%	351	30%
5	2	Evenement	42	4%	224	19%
3	3	Muziek	83	8%	79	7%
4	4	Afval	69	7%	65	6%
--	5	Conflict	--	--	63	5%

9	6	Veiligheid	23	2%	54	5%
10	7	Schreeuwen	22	2%	45	4%
--	8	Psychiatrie	--	--	42	4%
13	9	Baldadigheid	18	2%	42	4%
--	10	Vervuiling/verwaarlozing	--	--	33	3%

Uit de Top-10 verdwenen (aantallen 2011): Zorg (213), Horeca (41), Verkeer (31), Treiteren (30).

Analyse van de meldpuntfunctionaris

Het aantal **zorgmeldingen** in stadsdeel Zuid lijkt in 2012 enorm toegenomen. Vergelijken is moeilijk, door de nieuwe wijze van registratie. We doen toch een poging, waarbij we kijken naar het gemiddelde van de afgelopen vijf jaar. Er waren in die periode gemiddeld 75 meldingen met als overlastsoort burenen en overlastvorm zorg, en gemiddeld 69 meldingen over psychiatrie, samen gemiddeld 144 meldingen per jaar. In 2012 waren er 266 zorgmeldingen. Dat is inderdaad een fors verschil. In de voorafgaande jaren kwamen de meeste zorgmeldingen uit De Wijert-Noord. Dit had ook te maken met een persoon die zelf erg veel meldingen deed, maar niet geholpen wilde worden. In 2012 kwamen de meeste meldingen uit de Oosterpoort (50), gevolgd door De Wijert-Noord (38) en Corpus den Hoorn Noord (30).

Geluidsoverlast is in stadsdeel Zuid enorm toegenomen. De meeste meldingen gaan over de Drafbaan in het Stadspark. Vooral de dance-evenementen veroorzaken veel meldingen. Op 31 augustus ('Hardstyle in the park') en 1 september ('Dance in the park') waren er twee dagen achtereenvolgende dancefeesten op de Drafbaan, wat een grote hoeveelheid meldingen gaf. Daarnaast werden er veel meldingen gedaan over het dancefeest op 29 september. De grote toename is mede te verklaren door het beleid van de politie. De politie gaf bij meldingen aan dat er een vergunning was afgegeven door de gemeente en dat de meldingen gedaan moesten worden bij het Meldpunt Overlast en Zorg.

Het aantal meldingen over **burenoverlast** is op het oog afgenomen. In 2011 werden er nog 450 meldingen gedaan, in 2012 waren dit er 215. Als we de meldingen uit 2011 met als overlastsoort 'buren' en overlastvorm 'zorg' buiten beschouwing laten, blijven er voor 2011 182 meldingen over. Dit houdt in dat er in 2012 een stijging is van 33 meldingen, in plaats van een daling. De meeste meldingen in 2012 kwamen uit **Oosterpoort** (44), **De Wijert-noord** (36) en **Corpus den Hoorn-noord** (30).

In 2012 zijn de meeste meldingen over **studentenoverlast** gedaan in de **Oosterpoortbuurt** (35), de **Rivierenbuurt** (33) en de **Zeeheldenbuurt** (26). Deze drie wijken kenmerken zich door veel vooroorlogse woningen (gebouwd rond 1930). Deze woningen lenen zich goed voor kamerverhuur, maar zijn ook erg gehorig. De aanpak van studentenoverlast is effectief, als het gaat om muziek en lawaai-overlast. De overlastgevendende studenten krijgen bezoek van de studentencontactfunctionaris van de politie. Ze krijgen een waarschuwing en bij de volgende door de politie geconstateerde overlast krijgen ze een boete of de muziekapparatuur wordt in beslaggenomen. Ook neemt de kamerverhuurinspecteur contact op met de eigenaar. De melders zijn vaak tevreden over de afhandeling, maar hebben na een jaar vaak een nieuwe groep studenten als buur, waarna de overlastaanpak opnieuw in werking moet worden gezet.

Studentenoverlast als gevolg van harde **leefgeluiden** is lastig tegen te gaan. De politie kan deze overlast moeilijk of niet constateren. De kamerverhuurinspecteur kan wel bekijken of de vloer aan bepaalde voorwaarden voldoet, en de eigenaar hierover aanschrijven.

3 Meldingen per buurt

3.1 Meldingen per buurt

Aantal meldingen

De locaties van de overlastmeldingen (dus de plekken waar de overlast plaatsvindt) zijn niet alleen uit te splitsen naar stadsdeel, maar ook naar buurt. Tabel 3.1 geeft de top-25 van de buurten waarover de meeste meldingen zijn gedaan.

Niet verrassend is het **Stadscentrum** weer de buurt waarover de meeste meldingen van overlast en zorg worden gedaan. In 2012 waren er 409 meldingen, 9 meer dan in 2011. **Beijum-oost**, vorig jaar nog zesde op deze ranglijst, is gestegen naar de tweede plek. In deze buurt nam het aantal meldingen toe van 167 naar 230 (+63). Uit deze buurt komen veel zorgmeldingen.

De top-drie wordt gecompleteerd door **Binnenstad-zuid**, waar het aantal meldingen licht terugliep (van 234 naar 225). **Vinkhuizen-noord**, de nummer 2 van vorig jaar, is sterk gedaald. Het aantal meldingen nam af van 242 naar 123, ongeveer gelijk aan het niveau van 2010.

De grootste stijgers in absolute aantallen zijn verder **Laanhuizen** (+141), **Binnenstad-west** (+71) en de **Gorechtbuurt** (+62). De enorme toename bij Laanhuizen is veroorzaakt door de dancefeesten die in september zijn gehouden op de Drafbaan. Bij Binnenstad-west speelt de drugsproblematiek in het A-kwartier mee.

Opmerkelijke dalingen zien we verder bij **De Wijert-Noord** (-54), **Beijum-west** (-36) en **Lewenborg-noord** (-32).

Tabel 3.1. Top-25 buurten met meeste meldingen

Positie		Buurt	Aantal			Verschil 2011-2012
2011	2012		2010	2011	2012	
1	1	Stadscentrum	356	400	409	+9
6	2	Beijum-oost	161	167	230	+63
3	3	Binnenstad-zuid	226	234	225	-9
4	4	Schildersbuurt	136	185	206	+21
13	5	Binnenstad-west	132	132	203	+71
9	6	Oosterpoortbuurt	133	150	195	+45
10	7	Oost-Indische buurt	100	147	181	+34
7	8	Binnenstad-oost	125	157	178	+21
37	9	Laanhuizen	22	34	175	+141
14	10	Paddepoel-noord	58	127	167	+40
21	11	Gorechtbuurt	70	81	143	+62
15	12	Binnenstad-noord	74	106	139	+33
5	13	Beijum-west	119	169	133	-36
2	14	Vinkhuizen-noord	115	242	123	-119
12	15	Korrewegbuurt	70	133	117	-16
11	16	Lewenborg-noord	70	146	114	-32
31	17	Rivierenbuurt	52	55	100	+45
8	18	De Wijert-noord	213	154	100	-54

18	19	Oranjebuurt	61	94	94	0
29	20	Bloemenbuurt	56	58	94	+36
33	21	De Hoogte	73	53	93	+40
28	22	Oosterparkbuurt	55	60	88	+28
24	23	Zeeheldenbuurt	130	72	87	+15
18	24	Lewenborg-zuid	86	94	86	-8
16	25	Selwerd	159	104	84	-20

Verdwenen uit de top-25: Corpus den Hoorn-noord (van 104 meldingen naar 80), Corpus den Hoorn-zuid (van 84 naar 71), Vinkhuizen-zuid (van 79 naar 72), Lewenborg-west (van 76 naar 74) en Paddepoel-zuid (van 67 naar 65).

3.2 Meldingen per 100 inwoners

Omdat het aantal inwoners per buurt verschilt, is het ook interessant om te kijken naar het aantal meldingen per 100 inwoners. Hierbij hoort wel de kanttekening dat sommige buurten zo weinig inwoners kennen, dat enkele meldingen al kunnen leiden tot hoge scores. Bovendien kunnen bijzondere incidenten of veelmelders zorgen voor een vertekend beeld. Voorzichtigheid is hierbij dus wel geboden. In de tabel hieronder de top-25. De volledige lijst is terug te vinden in bijlage 2.

Tabel 3.2: Top-25 buurten met aantal meldingen per 100 inwoners

Positie		Buurt	Aantal meldingen 2012	Aantal inwoners per 1-1-2012	Aantal meldingen per 100 inwoners
2011	2012				
2	1	Universiteitscomplex	4	14	28,57
1	2	Stadscentrum	409	2.620	15,61
15	3	Bovenstreek	35	233	15,02
17	4	Laanhuizen	175	1.223	14,31
3	5	Binnenstad-west	203	1.445	14,05
4	6	Binnenstad-oost	178	2.790	6,38
27	7	Woonschepenhaven	6	125	4,80
44	8	Oranjebuurt	94	1.970	4,77
32	9	Helpman-west	57	1.196	4,77
12	10	Oosterpoortbuurt	195	4.996	3,90
6	11	Binnenstad-zuid	226	5.866	3,85
14	12	West-Indische buurt	64	1.723	3,71
23	13	Oosterparkbuurt	88	2.510	3,51
25	14	Beijum-oost	230	6.672	3,45
9	15	Lewenborg-west	74	2.170	3,41
22	16	Paddepoel-noord	168	5.024	3,34
39	17	Rivierenbuurt	100	3.194	3,13
36	18	De Hoogte	93	2.981	3,12
7	19	Lewenborg-noord	114	3.661	3,11
16	20	Schildersbuurt	206	6.709	3,07
33	21	Damsterbuurt	22	727	3,03
24	22	Herewegbuurt	67	2.233	3,00

70	23	Peizerweg	1	34	2,94
29	24	Binnenstad-noord	139	4.940	2,81
11	25	Lewenborg-zuid	86	3.057	2,81
		Gemeente Groningen	4.967	193.183	2,57

Verdwenen uit de top-25: Euvelgunne (van 4,17 naar 1,77), Vinkhuizen-Noord (van 3,91 naar 1,97), De Wijert-noord (van 3,20 naar 2,06), Bloemenbuurt (van 2,95 naar 1,43), Florabuurt (van 2,73 naar 2,12), Hoendiep (van 2,65 naar 0,00), Beijum-west (van 2,64 naar 2,08) en Corpus den Hoorn-noord (van 2,55 naar 1,83).

Op 1 januari 2012 woonden er 193.183 mensen in de gemeente Groningen. In totaal zijn er 4.967 meldingen gedaan, oftewel 2,57 meldingen per 100 inwoners.

In de top-10 staan drie buurten die weinig inwoners hebben en waar enkele meldingen hebben geleid tot hoge gemiddeldes: **Universiteitscomplex** (28,57), **Bovenstreek** (15,61) en **Woonschepenhaven** (4,80). Van de 35 meldingen over Bovenstreek gaan 30 over evenementen. Ook **Laanhuizen** (14,31) heeft haar hoge positie te wijten aan geluidsoverlast van evenementen.

Afgezien van deze buurten wordt de top van de lijst logischerwijs gedomineerd door de binnenstad. In de top-6 staan **Stadscentrum** (15,61), **Binnenstad-west** (14,05) en **Binnenstad-oost** (6,38). Dit zijn de delen van de stad waar de meeste mensen komen en waar de meeste activiteiten zijn. In Binnenstad-west speelt bovendien de problematiek van de drugsoverlast in het A-kwartier. **Binnenstad-zuid** scoort relatief goed met een elfde plek (3,85).

De eerste grote woonwijk op de lijst is de **Oranjebuurt** (4,77), die vorig jaar veel lager stond. De meldingen over deze buurt gingen vooral over studenten, openbare ruimte, zorg en burens. Ook opmerkelijk hoog staat **Helpman-west**, waar de meldingen vooral gaan over lawaai van studenten.

Van de 70 buurten hadden 26 buurten een hoger gemiddelde dan het gemiddelde van de stad als geheel (2,57), en dus 44 een lager gemiddelde. Over acht buurten kwam in 2012 geen enkele melding binnen. De grootste daarvan is **Engelbert** (855 inwoners).

4 Overlastsoorten

4.1 Zorg

Zorg melden

Inwoners van Groningen en instanties kunnen via het Meldpunt een melding doen als iemand professionele zorg nodig heeft. De medewerkers van het Meldpunt werken bij dit soort meldingen als signaleringspunt en verwijzen door naar hulpverleningsinstellingen. Sinds 1 september 2010 gaan alle zorgmeldingen niet meer via de OGGz, maar rechtstreeks via het Meldpunt Overlast & Zorg.

Nieuwe wijze van registreren

Vanaf 2012 worden dergelijke meldingen op een andere wijze bij het Meldpunt geregistreerd. Voorheen was zorg een overlastvorm, nu een overlastcategorie. Dit moet leiden tot een zuiverder beeld van de zorgmeldingen. In het verleden kwam een melding over een overlastgevende buurman bijvoorbeeld meestal in de categorie Buren terecht, ook als de veroorzaker werd opgenomen. In de nieuwe wijze van registreren valt dit onder de categorie Zorg. De categorieën Vervuiling, Verwaarlozing en Psychiatrie, waarin tot 2012 veel zorgmeldingen terechtkwamen, zijn vervallen.

Aantal zorgmeldingen

Door deze wijziging zijn de cijfers van 2012 lastig te vergelijken met die van voorgaande jaren. Wel kunnen we vaststellen (zie tabel 4.1) dat het aantal meldingen in 2012 in de categorie zorg (938) beduidend hoger is dan het aantal meldingen in 2011 waarin zorg de overlastvorm was (676). Een belangrijke verklaring voor de stijging van het aantal zorgmeldingen zijn de aangehaalde banden met de netwerkpartners, zoals politie en woningcorporaties. Als zij een zorgsituatie aantreffen, melden zij dit vaker dan voorheen via het Meldpunt Overlast & Zorg. Zo kwamen de meldingen over financiën (mensen die vanwege een huurschuld uit hun woningen dreigen te worden gezet) voorheen niet bij het meldpunt binnen. In 2012 waren hierover 121 meldingen. Verder is gebleken dat ook buurtgenoten ons steeds beter te vinden voor het uiten van hun zorg om burens.

Overlastvormen van zorg

Bij zorgmeldingen wordt ook vastgelegd in welke vorm de overlast zich voordoet. Ongeveer drie op de tien meldingen (31%) heeft betrekking op psychiatrie. Ook zijn er veel meldingen over vervuiling/verwaarlozing (14%), financiën (13%) en veiligheid (10%). Deze vier overlastvormen maken samen twee derde uit van alle meldingen. Vergelijkingen met 2011 zijn door de gewijzigde registratie nauwelijks mogelijk. Er is alleen iets te zeggen over de overlastvorm psychiatrie, en die is licht gestegen (van 283 naar 292 meldingen).

Zorgmeldingen per stadsdeel

De zorgmeldingen kunnen worden uitgesplitst naar de vijf stadsdelen (zie tabel 4.3). De meeste zorgmeldingen komen uit de stadsdelen Zuid (266) en Oost (253). Uit stadsdeel West komen opmerkelijk weinig meldingen (94). Vergeleken met 2011 komt de grootste groei in de meldingen uit Noord (+121). Stadsdeel West is het enige stadsdeel waarin de zorgmeldingen in 2012 afnamen.

Zorgmeldingen per buurt

Ook kunnen de zorgmeldingen worden bekeken per buurt. Tabel 4.4 geeft de top-15 van de buurten met de meeste zorgmeldingen. **Beijum-oost** (91 meldingen) en **Lewenborg-noord** (63 meldingen), twee buurten uit stadsdeel Oost, nemen hier de koppositie in. In Beijum-oost gaat het in totaal om 37 adressen, met twee adressen als uitschieter (14 en 21 meldingen over een zorgsituatie). Maar ook zonder die uitschieters blijven er nog 50 zorgmeldingen over. In Lewenborg-noord is erg veel gemeld over één adres, maar ook hier blijven nog zo'n 15 zorgadressen over.

Tabel 4.1: Aantal meldingen over zorg

	2010	2011	2012
Meldingen met zorg als overlastvorm	450	676	--
Meldingen categorie Zorg	--	--	938

Tabel 4.2: Top-10 verschijningsvormen zorg

Positie		Vorm	2010	2011	2012	
2011	2012				Aantal	pct
--	1	Psychiatrie ¹	219	283	292	31%
--	2	Vervuiling/verwaarlozing ²	--	--	132	14%
--	3	Financiën	--	--	121	13%
--	4	Veiligheid	--	--	96	10%
--	5	Lawaai	--	--	81	9%
--	6	Conflict	--	--	59	6%
--	7	Schreeuwen	--	--	44	5%
--	8	Geweld	--	--	27	3%
--	8	Gebruiken	--	--	27	3%
--	10	Drinken	--	--	23	2%

De andere verschijningsvormen kwamen minder dan tien keer voor.

¹ Tot 2012 was psychiatrie een zelfstandige overlastcategorie.

² Tot 2012 waren vervuiling en verwaarlozing twee zelfstandige overlastcategorieën. Omdat hierin ook meldingen terechtkwamen over de vervuiling en verwaarlozing van de openbare ruimte, laten we een vergelijking van de cijfers achterwege.

Tabel 4.3: Zorgmeldingen per stadsdeel

Stadsdeel	Aantal			
	2010	2011	2012	Saldo 2011-2012
Centrum	44	72	107	+35
Noord	37	97	218	+121
Oost	139	188	253	+65
West	11	106	94	-12
Zuid	219	213	266	+53
Totaal	450	676	938	+262

Tabel 4.4: Top-15 buurten met zorgmeldingen

Positie		Buurt	2010	2011	2012	
2011	2012				Aantal	pct
2	1	Beijum-oost	64	59	91	10%
1	2	Lewenborg-noord	14	70	63	7%
4	3	Stadscentrum	24	38	54	6%
5	4	Oosterpoortbuurt	22	32	51	5%
13	5	Oosterparkbuurt	0	20	45	5%
3	6	De Wijert-noord	109	41	38	4%
7	7	Lewenborg-zuid	16	29	37	4%
37	8	Oost-Indische buurt	8	4	34	4%
26	9	Gorechtbuurt	1	8	31	3%
23	10	Binnenstad-oost	7	10	30	3%

6	10	Corpus den Hoorn-noord	11	30	30	3%
24	12	Rivierenbuurt	1	9	28	3%
16	13	Beijum-west	17	14	26	3%
7	13	Corpus den Hoorn-zuid	21	25	26	3%
18	15	Zeeheldenbuurt	14	13	24	3%

4.2 Burenoverlast

Aantal meldingen

Burenoverlast is in 2012 veel minder vaak gemeld dan in 2011. Het aantal meldingen is bijna 30 procent gedaald, van 1.466 naar 1.047 (zie tabel 4.3). Dit heeft waarschijnlijk grotendeels te maken met de introductie van de overlastsoort 'zorg'. Meldingen over burenoverlast waarbij zorg in het spel is, worden voortaan niet meer geregistreerd in de overlastsoort 'burenoverlast', maar in 'zorg'.

Verschijningsvormen

Burenoverlast doet zich vooral voor als lawaai. Dit geldt voor 38 procent van de meldingen (zie tabel 4.6). Bij 15 procent van de meldingen over burenoverlast was er sprake van een conflict. In 14 procent van de gevallen was muziek de boosdoener.

Overlastmeldingen per stadsdeel

De meeste meldingen over burenoverlast (zie tabel 4.5) kwamen in 2012 uit stadsdeel Noord (29%). Uit Centrum en Oost (beide 14%) kwamen relatief minder meldingen. Ten opzichte van 2011 zijn er grote verschuivingen. Toen waren West en Zuid samen goed voor meer dan de helft van de meldingen over burenoverlast. In Zuid is het aantal meldingen zelfs meer dan gehalveerd (-52%). Ook in Oost en West nam het aantal meldingen over burenoverlast fors af. Opmerkelijk is dat, tegen de trend in, in stadsdeel Noord het aantal meldingen over burenoverlast (licht) is gestegen.

Overlastmeldingen per buurt

De buurt met de meeste burenoverlastmeldingen (zie tabel 4.7) is Paddepoel-noord (74), gevolgd door Oost-Indische buurt (60) en Stadscentrum (55). In 2011 was er een volledig andere top-drie, met grotere aantallen: Vinkhuizen-noord (130), De Wijert-noord (92) en Corpus den Hoorn-noord (74). Het aantal meldingen over burenoverlast in de buurt verschilt kennelijk van jaar tot jaar.

Tabel 4.5: Meldingen van burenoverlast

Stadsdeel	2010	2011	2012		Verskil 2011-2012	
			aantal	Pct	aantal	Pct
Centrum	96	112	143	14%	+31	+28%
Noord	216	267	302	29%	+35	+13%
Oost	224	251	149	14%	-102	-41%
West	196	386	238	23%	-148	-38%
Zuid	430	450	215	21%	-235	-52%
Totaal	1.162	1.466	1.047	100%	-419	-29%

Tabel 4.6: Top-11 Verschijningsvormen burenoverlast

Positie	Vorm	2012	
		aantal	Pct
1	Lawaai	396	38%
2	Conflict	158	15%

3	Muziek	150	14%
4	Leefgeluiden	85	8%
5	Afval	59	6%
6	Veiligheid	52	5%
7	Schreeuwen	33	3%
8	Verkeer/parkeren	21	2%
9	Psychiatrie	13	1%
10	Treiteren	11	1%
11	Baldadigheid	10	1%

De andere verschijningsvormen kwamen minder dan tien keer voor.

Tabel 4.7: Top-10 buurten met burenoverlastmeldingen

Positie		Buurt	Aantal	
2011	2012		2011	2012
7	1	Paddepoel-noord	50	74
12	2	Oost-Indische buurt	45	60
14	3	Stadscentrum	37	55
17	4	Bloemenbuurt	33	52
4	5	Beijum-oost	70	47
5	6	Oosterpoortbuurt	61	44
17	7	Binnenstad-zuid	35	42
1	8	Vinkhuizen-noord	130	40
25	9	Binnenstad-oost	24	39
9	10	Selwerd	49	36

Uit de Top-10 verdwenen: De Wijert-noord (van 92 naar 36), Corpus den Hoorn-noord (van 74 naar 30), Beijum-west (van 59 naar 28), Lewenborg-noord (van 50 naar 22) en Schildersbuurt (van 48 naar 19).

4.3 Jongerenoverlast

In deze paragraaf richten we de focus op overlast door jeugd en jongeren.

Aantal meldingen

In 2012 zijn er bij het Meldpunt 388 meldingen binnengekomen over overlast door jeugd en jongeren (zie tabel 4.3). Vergeleken met 2011 betekent dat een afname van 9 procent.

Verschijningsvormen

Jongerenoverlast betreft in de helft van de gevallen baldadigheid (24%) of lawaai (24%). Het aantal meldingen over afval, in 2011 nog de grootste verschijningsvorm, is sterk gedaald (zie tabel 4.3).

Overlastmeldingen per stadsdeel

De meeste meldingen over jongerenoverlast komen nog altijd uit stadsdeel Oost (37%) (zie tabel 4.3). Dit is ook het stadsdeel waar verreweg de meeste jongeren wonen. Het aantal meldingen uit Oost daalde wel licht: van 157 naar 145. Ook in de meeste andere stadsdelen nam het aantal meldingen af. Alleen in Zuid was een lichte toename: van 68 naar 73 meldingen.

Overlastmeldingen per buurt

De buurten met de meeste meldingen over overlast door jongeren (zie tabel 4.10) zijn Beijum-west (43) en Beijum-oost (41). In 2011 was Beijum-west ook al koploper. In

Beijum-west gaan veel meldingen over jongerenoverlast over het winkelcentrum aan de Stoepemaheerd. In Beijum-oost zijn veel meldingen over het winkelcentrum aan de Ypemaheerd en relatief veel over de hoek Onnemaheerd/Rensumaheerd. Nieuw in de top-10 is Leegkerk, als gevolg van de overlast rond de JOP-keet in Gravenburg.

Tabel 4.8: Meldingen van jongerenoverlast

	2010	2011	2012		Verschil 2011-2012	
				Pct		pct
Centrum	72	85	59	15%	-26	-31%
Noord	30	50	50	13%	0	0%
Oost	194	157	145	37%	-12	-8%
West	49	67	61	16%	-6	-9%
Zuid	72	68	73	19%	5	+7%
Totaal	417	427	388	100%	-39	-9%

Tabel 4.9: Top-6 verschijningsvormen jongerenoverlast

Positie		Vorm	2010	2011	2012	
2011	2012				aantal	pct
4	1	Baldadigheid	13%	14%	93	24%
2	2	Lawaai	30%	19%	92	24%
3	3	Samenscholen	5%	14%	50	13%
5	4	Sport en spel ¹	8%	9%	42	11%
1	5	Afval	15%	20%	41	11%
6	6	Vernieling	4%	6%	29	7%

De andere verschijningsvormen kwamen minder dan tien keer voor.

¹ Deze categorie heette Voetballen.

Tabel 4.10: Top-10 buurten met meldingen jongerenoverlast

Positie		Buurt	Aantal	
2011	2012		2011	2012
1	1	Beijum-west	64	43
5	2	Beijum-oost	27	41
6	3	Lewenborg-west	24	31
3	4	Oosterpoortbuurt	28	23
4	5	Binnenstad-zuid	27	19
7	6	Binnenstad-oost	23	17
2	6	Stadscentrum	28	17
40	8	Leegkerk	1	15
27	8	Gorechtbuurt	4	15
14	10	Paddepoel-zuid	11	14

Uit de Top-10 verdwenen: Oost-Indische buurt van 17 naar 5), Schildersbuurt (van 15 naar 4) en Selwerd (van 14 naar 5).

4.4 Studentenoverlast

Groningen staat bekend als een echte studentenstad. Op 1 januari 2012 woonden in de stad circa 27.000 studenten (universiteit en hogeschool), op een totale bevolking van 193.183. Daarnaast is er een ongeveer even grote groep jongeren die niet in de

gemeente wonen, maar wel in Groningen studeren. Mede dankzij de studenten is Groningen een levendige, jonge en bruisende stad. De keerzijde van deze medaille is studentenoverlast, een onderwerp dat de laatste tijd hoog op de gemeentelijke politieke agenda staat. Dit soort overlast wordt vaak veroorzaakt door de verschillende leefstijlen van de studenten en de overige Stadgers.

Aantal meldingen

In 2012 waren er bij het Meldpunt 682 meldingen die betrekking hadden op studentenoverlast (zie tabel 4.11). Dit betekent een stijging van 16% ten opzichte van 2011.

Verschijningsvormen

Studentenoverlast betekent in ruim zes op de tien gevallen: lawaai (61%) (zie tabel 4.12). Verder bestaat studentenoverlast vaak uit muziek (13%) en afval (6%).

Overlastmeldingen per stadsdeel

Van de meldingen komt 35 procent uit stadsdeel West, 25 procent uit Noord en 24 procent uit Zuid (zie tabel 4.11). In stadsdeel Oost komt studentenoverlast amper voor (4 meldingen). Vergeleken met 2011 is de grootste stijging van het aantal meldingen te zien in stadsdeel West (+23%). In de andere buurten stijgt het aantal meldingen iets minder hard. Alleen in Oost was een afname.

Overlastmeldingen per buurt

De buurt met de meeste meldingen over studentenoverlast is de Schildersbuurt (105 meldingen). Ook uit Paddepoel-noord (69) en Vinkhuizen-noord (48) komen veel meldingen (zie tabel 4.13). De meeste buurten die in 2012 hoog scoren, deden dat ook in 2011. Ook toen kwamen de meeste meldingen uit de Schildersbuurt, gevolgd door Paddepoel-noord. Een duidelijke toename van het aantal meldingen over studentenoverlast zien we in de Oosterpoortbuurt (van 17 naar 35), de Rivierenbuurt (van 19 naar 33) en de Oost-Indische buurt (van 14 naar 31).

Tabel 4.11. Meldingen van studentenoverlast

Stadsdeel	2010	2011	2012		Verschil 2011-2012	
			aantal	pct	aantal	pct
Centrum	88	85	99	15%	+14	+16%
Noord	94	149	173	25%	+24	+16%
Oost	0	21	4	1%	-17	-81%
West	185	195	239	35%	+44	+23%
Zuid	194	140	167	24%	+27	+19%
Totaal	561	590	682	100%	+92	+16%

Tabel 4.12. Top-7 Verschijningsvormen studentenoverlast

Positie	2010			Vorm	2011	2012	
	2010	2011	2012			aantal	pct
1	1	1	1	Lawaai	61%	65%	416 61%
2	2	2	2	Muziek	13%	10%	89 13%
3	5	3	3	Afval	4%	4%	39 6%
--	7	4	4	Schreeuwen	--	3%	33 5%
5	3	5	5	Fietsen	2%	6%	31 5%
4	4	6	6	Leefgeluiden	2%	4%	19 3%
10	6	7	7	Baldadigheid	1%	3%	17 2%

De andere verschijningsvormen kwamen minder dan tien keer voor.

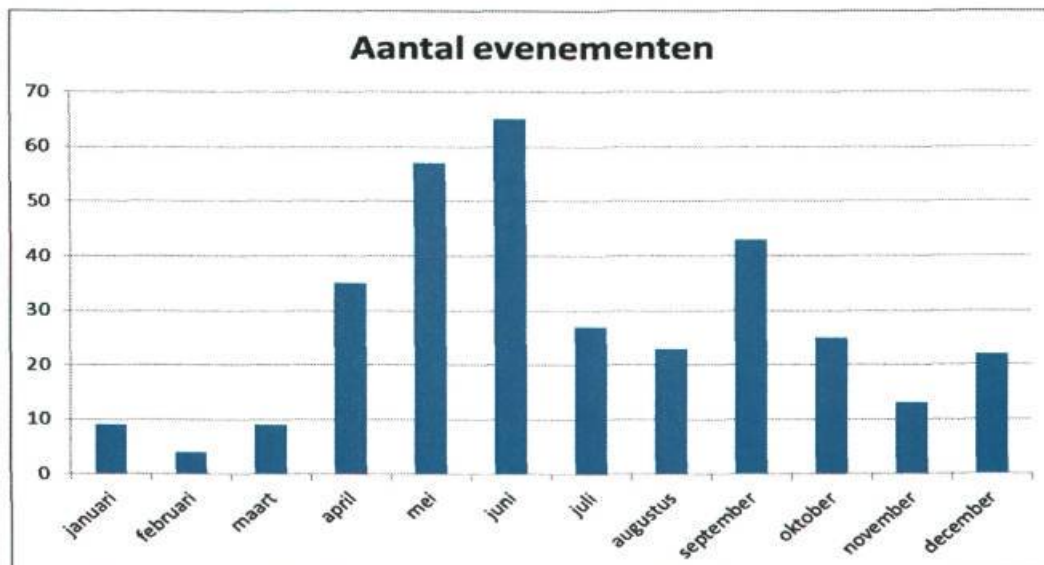
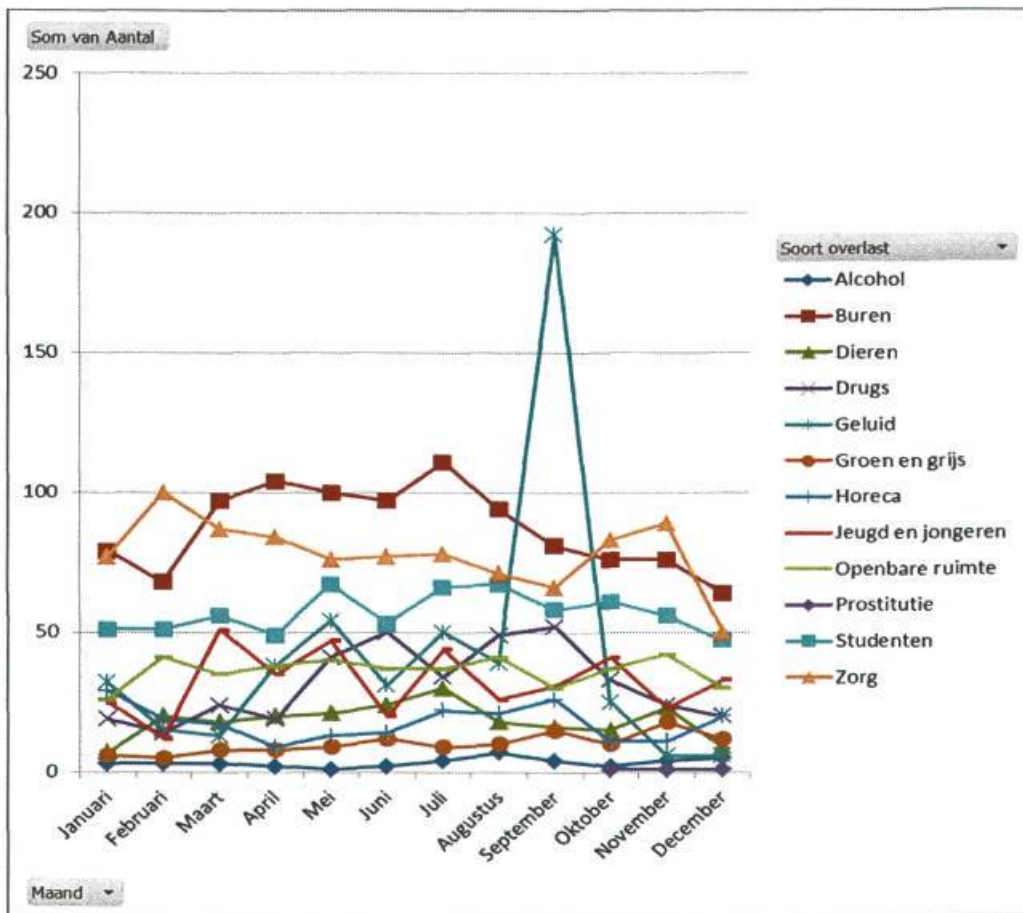
Tabel 4.13: Top-10 buurten met meldingen studentenoverlast

Positie		Buurt	Aantal	
2011	2012		2011	2012
1	1	Schildersbuurt	72	105
2	2	Paddepoel-noord	55	69
4	3	Vinkhuizen-noord	51	48
3	4	Korrewegbuurt	52	47
12	5	Oosterpoortbuurt	17	35
10	6	Rivierenbuurt	19	33
5	7	Stadscentrum	36	32
7	7	Gorechtbuurt	28	32
16	9	Oost-Indische buurt	14	31
6	10	Zeeheldenbuurt	35	26

Verdwenen uit de Top-10: Binnenstad-noord (van 23 naar 18) en Oranjebuurt (van 23 naar 25).

4.5 Geluid bij evenementen

Geluidsoverlast van evenementen wordt ondergebracht bij de categorie geluid. In onderstaande grafiek zien we de meldingen geluid over 2012 per maand aangegeven. De grafiek laat zien dat de piek van overlastmeldingen in september ligt. De definitie van deze categorie is: "Alle meldingen over geluid waarbij de andere overlastsoorten (zie bijlage 1) niet voldoen". Concreet betekent dit dat geluidsoverlast van burens, studenten of jongeren niet in de categorie geluid worden geregistreerd, maar in de eigen categorie. Naast evenementen valt in de categorie geluid ook overlast door bouwwerkzaamheden. Verreweg de meeste overlastmeldingen in deze categorie hebben betrekking op evenementen.



Analyse

In 2012 vonden er in totaal 481 evenementen plaats: 30 grote, 300 middelgrote en 149 kleine. Het merendeel van deze evenementen vindt plaats in de periode april tot en met september.

Mei, juni en september zijn de maanden met de meeste evenementen. In mei en juni is het aantal overlastmeldingen geluid aanzienlijk minder dan in september. In september stijgt het aantal overlastmeldingen naar bijna 200.

Gezien het aantal evenementen in 2012, is het aantal klachten/overlastmeldingen relatief gering. Een piek in het aantal overlastmeldingen is zichtbaar eind augustus/september.

Op 31 augustus 2012 vond op de Drafbaan het dance event 'Hardstyle in the Park' plaats. Op 1 september 2012 vond op de Drafbaan het dance event 'Dance in the Park' plaats en op 29 september in het Stadspark het Dance event L.I.C. festival. Deze evenementen hebben tot een groot aantal klachten geleid. Uit een inventarisatie van de klachten blijkt dat het merendeel van de klachten en overlastmeldingen wordt veroorzaakt door een paar evenementen. Tevens blijkt dat het merendeel van de overlastmeldingen betrekking heeft op dance-evenementen, die in korte periode na elkaar plaatsvinden. Vooral als er meerdere (dance-)evenementen kort achter elkaar gepland zijn in hetzelfde gebied dan wel op hetzelfde terrein, zien wij dat het aantal overlastmeldingen en klachten toeneemt. Veel van de overlastmeldingen komen van bewoners die buiten de binnenstad wonen. Met name de evenementen op de Drafbaan en in het Stadspark hebben geleid tot veel overlastmeldingen en klachten van omwonenden.

Hoewel er ook wel overlastmeldingen van binnenstadbewoners binnenkomen, zijn bewoners van de binnenstad zagezegd al meer gewend aan het hebben van evenementen in hun directe omgeving. Sterker nog, men houdt hier al rekening mee wanneer men ervoor kiest om in de binnenstad te gaan wonen. Dit is niet het geval bij mensen die ervoor kiezen om in de buitenwijken te gaan wonen. Wij denken dat men daar met nadruk kiest voor een rustiger woonomgeving en dat evenementen daardoor meer beleefd worden als een inbreuk op deze rust.

De overlastmeldingen en klachten over de ervaren geluidsoverlast dienen in het licht te worden gezien van het grote aantal evenementen dat in dit jaar heeft plaatsgevonden. De ervaren overlast van omwonenden wordt door veel van de overlastmelders groot genoemd, maar feitelijk zien wij dat deze overlast zich concentreert rondom enkele grote (dance-)evenementen en daarmee 'pieken' vertoont. Dit neemt echter niet weg dat burgers overlast van evenementen ervaren.

Bijlage 1

Definities overlastsoorten

Zorg

Meldingen waarbij de nadruk ligt op zorg. Als het bijvoorbeeld gaat om overlast van burenen waarbij een duidelijke zorgcomponent aanwezig is, wordt gekozen voor zorg in plaats van burenoverlast. Onder zorg vallen ook huiselijk geweld en aankondigingen van ontruiming.

Burenen

Alle meldingen over overlast door burenen, dus ook geluid. Tenzij het specifiek een melding is over alcohol, drugs, studenten, dieren, enzovoorts.

Jeugd en jongeren

Alle meldingen die specifiek over deze doelgroep gaan.

Studenten

Alle meldingen die gaan over overlast door studenten. Dus ook wanneer het burenen zijn, wordt de melding geregistreerd als studentenoverlast.

Dieren

Alle meldingen over overlast door dieren, zoals katten en onaangelijnde, blaffende, bijtende en poepende honden.

Alcohol

Alle meldingen van overlast waarbij alcoholgebruik op de voorgrond staat.

Drugs

Alle meldingen van overlast waarbij drugsgebruik op de voorgrond staat.

Prostitutie

Alle overlast die direct samenhangt met raamprostitutie, zoals in de Hoekstraat/Muurstraat en Nieuwstad. Ook prostitutie in een woning valt hieronder. Tippelen hoort bij drugsoverlast.

Horeca

Alle overlast die direct samenhangt met horecabedrijven. Dus lawaai vanuit een café wordt niet geregistreerd als geluidsoverlast, maar als horeca-overlast.

Geluidsoverlast

Alle meldingen over geluid waarbij de andere overlastsoorten niet voldoen. Dus bijvoorbeeld alle meldingen over geluid door evenementen en door bouwen. Woninggebonden geluidsoverlast is burenoverlast.

Openbare ruimte

Meldingen over overlast in de openbare ruimte die niet aan een duidelijke groep veroorzakers kan worden toegeschreven. Zoals parkeeroverlast, fietsen die niet duidelijk bij een studentenhuis horen, rotzooi bij de afvalcontainer, enzovoorts.

Groen en grijs

Meldingen die eigenlijk thuishoren bij het loket Beheer en Verkeer. Bijvoorbeeld losliggende tegels, kapotte straatlantaarns en overhangende takken van gemeentegroen. Het gaat dus om overlast als gevolg van (achterstallig) onderhoud in de openbare ruimte.

Bijlage 2

Buurten, geordend op aantal meldingen per 100 inwoners

Positie		Buurt	Aantal meldingen 2012	Aantal inwoners per 1-1-2012	Aantal meldingen per 100 inwoners
2011	2012				
2	1	Universiteitscomplex	4	14	28,57
1	2	Stadscentrum	409	2.620	15,61
15	3	Bovenstreek	35	233	15,02
17	4	Laanhuizen	175	1.223	14,31
3	5	Binnenstad-west	203	1.445	14,05
4	6	Binnenstad-oost	178	2.790	6,38
27	7	Woonschepenhaven	6	125	4,80
44	8	Oranjebuurt	94	1.970	4,77
32	9	Helpman-west	57	1.196	4,77
12	10	Oosterpoortbuurt	195	4.996	3,90
6	11	Binnenstad-zuid	226	5.866	3,85
14	12	West-Indische buurt	64	1.723	3,71
23	13	Oosterparkbuurt	88	2.510	3,51
25	14	Beijum-oost	230	6.672	3,45
9	15	Lewenborg-west	74	2.170	3,41
22	16	Paddepoel-noord	168	5.024	3,34
39	17	Rivierenbuurt	100	3.194	3,13
36	18	De Hoogte	93	2.981	3,12
7	19	Lewenborg-noord	114	3.661	3,11
16	20	Schildersbuurt	206	6.709	3,07
33	21	Damsterbuurt	22	727	3,03
24	22	Herewegbuurt	67	2.233	3,00
70	23	Peizerweg	1	34	2,94
29	24	Binnenstad-noord	139	4.940	2,81
11	25	Lewenborg-zuid	86	3.057	2,81
40	26	Gorechtbuurt	143	5.172	2,76
28	27	Oost-Indische buurt	181	6.629	2,73
38	28	Paddepoel-zuid	70	2.704	2,59
18	29	Florabuurt	57	2.692	2,12
37	30	Zeeheldenbuurt	87	4.110	2,12
20	31	Beijum-west	133	6.395	2,08
10	32	De Wijert-noord	100	4.857	2,06
30	33	Industriebuurt	61	2.966	2,06
45	34	Corpus den Hoorn-zuid	71	3.587	1,98
8	35	Vinkhuizen-noord	125	6.354	1,97
26	36	Korrewegbuurt	117	5.958	1,96
31	37	Concordiabuurt	29	1.560	1,86

21	38	Corpus den Hoorn-noord	80	4.382	1,83
5	39	Euvelgunne	2	113	1,77
34	40	Kostverloren	67	4.016	1,67
43	41	Grunobuurt	31	1.931	1,61
41	42	Vinkhuizen-zuid	73	4.735	1,54
13	43	Bloemenbuurt	94	6.584	1,43
42	44	Selwerd	84	6.381	1,32
47	45	Oosterhoogebrug	28	2.341	1,20
55	46	Villabuurt-oost	10	871	1,15
35	47	Helpman-oost	71	6.382	1,11
56	48	Leegkerk	30	2.953	1,02
53	49	Ulgersmaborg	52	5.378	0,97
46	50	Ruischerbrug	30	3.763	0,80
48	51	Hoogkerk-dorp	13	1.774	0,73
50	52	Coendersborg	24	3.284	0,73
54	53	De Wijert-zuid	17	2.569	0,66
64	54	Vierverlaten	1	152	0,66
51	55	Middelbert	1	172	0,58
59	56	Dorkwerd	14	2.557	0,55
49	57	Hoogkerk-zuid	21	4.507	0,47
61	58	Stadspark	7	1.693	0,41
63	59	Woonwagenkamp 'De Kring'	1	265	0,38
62	60	Noorderhoogebrug	1	327	0,31
60	61	De Held	4	1.549	0,26
58	62	Bangeweer	3	1.391	0,22
57	63	Engelbert	0	855	0,00
52	64	Villabuurt-west	0	753	0,00
19	65	Hoendiep	0	115	0,00
65	66	Koningslaagte	0	62	0,00
66	67	Friesestraatweg	0	54	0,00
67	68	Zuidwending	0	51	0,00
68	69	Woonwagenkamp 'Helpman'	0	35	0,00
69	70	Roodehaan	0	33	0,00

Adressen

Meldpunt Overlast & Zorg

Telefoon: (050) 587 58 85 (werkdagen, 10.00 - 17.00 uur)
E-mail: meldpuntoverlast@ groningen.nl
Internet: www.gemeente.groningen.nl/overlast

Meldpunt Centrum
Rademarkt 12

Meldpunt Noord
Korreweg 3

Meldpunt Oost
Parkallee 20

Meldpunt West
Diamantlaan 168

Meldpunt Zuid
Vondellaan 8, Haren

Colofon

Dit is een uitgave van Meldpunt Overlast & Zorg, Groningen.

Tekstbijdragen: Brouwer Communiqueert, Groningen
Fotografie: Peter Tahl
Ontwerp: Dorèl Extra Bold, Groningen
Druk: Zalsman, Groningen

Juni 2013