

Onderwerp Landschapsbiografie
ter informatie


Steller G.G. Hummel

De leden van de raad van de gemeente Groningen
te
GRONINGEN

Telefoon (050) 367 47 59 Bijlage(n) 1

Ons kenmerk 72331-2022

Datum 2-3-2022 Uw brief van

Uw kenmerk - 

Geachte heer, mevrouw,

De gemeente Groningen herbergt het beste van twee werelden: de dynamiek van een grote stad en de rust en ruimte van een groot, groen en divers landelijk gebied met natuurwaarden. De kernen en het landelijk gebied zijn rijk aan monumenten en karakteristieke panden en de ontstaansgeschiedenis is in het landschap nog volop leesbaar. We willen een gemeente zijn waarin we deze kwaliteiten koesteren en bewaren. Met het maken van een landschapsbiografie, dat in lijn is met de motie van juli 2021, beschrijven we ontwikkeling van het natuur- en cultuurhistorisch landschap dat kan dienen als verrijking bij de eerstvolgende actualisatie van de omgevingsvisie. We nemen u eerst mee in de ontwikkelingen die nu spelen en met wat is vastgesteld in de omgevingsvisie om u vervolgens te informeren wat een landschapsbiografie inhoudt.

Omgevingsvisie Levende Ruimte

De gemeente blijft zich ontwikkelen. In de omgevingsvisie 'Levende Ruimte', die onlangs is vastgesteld door uw raad, staan de keuzes die wij maken en richting geven aan hoe de gemeente er over 15 jaar uit ziet. Thema's als wonen, economische ontwikkeling, mobiliteit, energie, leefkwaliteit en gezondheid zijn aangevuld met onder andere de kwaliteit van het natuur- en cultuurhistorisch landschap, duurzame landbouw, de vrijetijdseconomie, de sociaal-economische vitaliteit en leefbaarheid van de dorpen in het landelijk gebied. In de omgevingsvisie houden we vast aan de compacte stad. Vanuit de stad sta je binnen 15 minuten in het veelzijdige landelijke gebied.

Het veelzijdige landelijke gebied

Het groene en open landschap van Ten Boer en omgeving maakt het gebied een tegenpool van de drukke stad en biedt ruimte voor de agrarische sector en de vrijetijdseconomie. De afstand tot de stad en de uitstekende bereikbaarheid

maken Ten Boer tot een ideale uitvalsbasis voor mensen die werken in de stad en willen wonen in een landelijk woonmilieu. Het gebied ten zuiden van de stad, Haren en het Gorecht is een van de populairste woongebieden en kent een ongekeerde landschappelijke gaafheid. De Hondsrug, de dalen van de Drentsche Aa en de Hunze, het Paterswoldsemeer en Zuidlaardermeer hebben een grote aantrekkingskracht op dagrecreanten. De noordkant van de stad, de omgeving van Dorkwerd en de Koningslaagte, heeft zijn karakteristieke openheid kunnen behouden. De Hunze en het Reitdiep zijn belangrijke groenblauwe structuren die stad en landschap met elkaar verbinden.

Transformaties en groeiopgaven

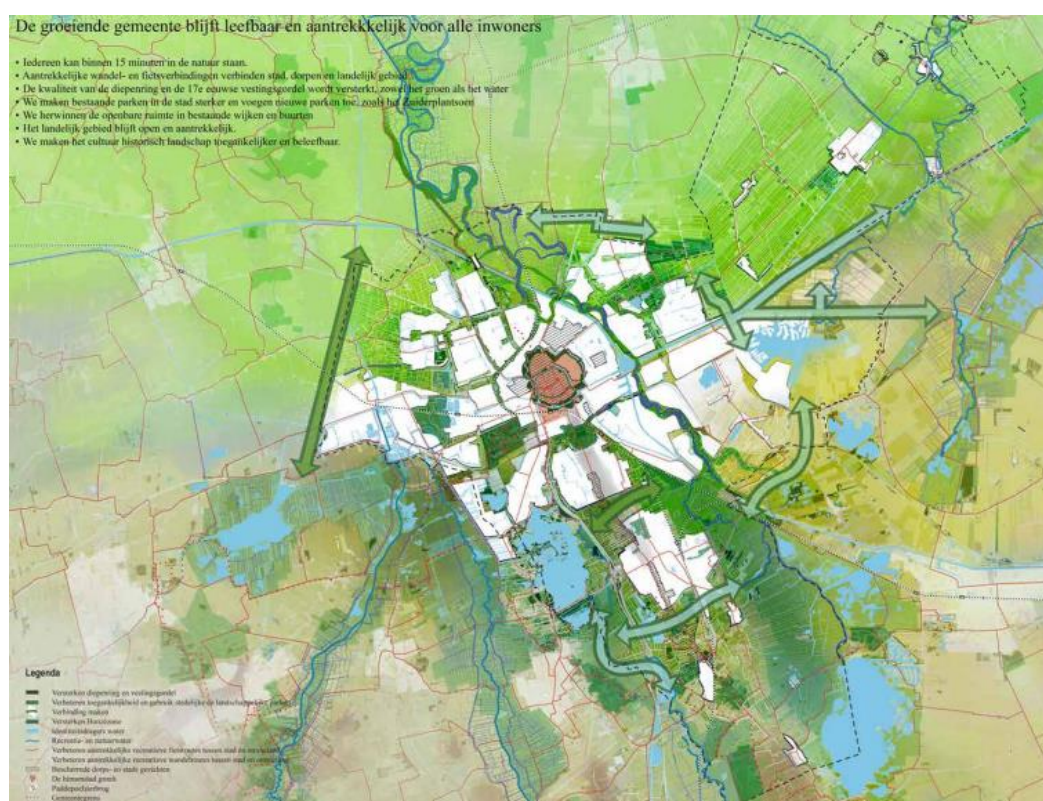
De Regio Groningen Assen groeit. De totale regionale opgave bedraagt 35.000 woningen en 28.000 banen tot 2040. We zetten daarbij in op het versterken van bestaande kernen, het beperken van extra mobiliteit en de groene en landschapswaarden te behouden. Het faciliteren van woon- en werkgelegenheid doen we zoveel mogelijk binnen de bestaande stad door huidige werklocaties te intensiveren en werk te programmeren in onze ontwikkelzones. Naast het faciliteren van de groei van woningen en economische ontwikkeling zijn klimaatverandering en energietransitie andere grote opgaven. Het klimaat verandert. Dat zien we in een weerbeeld dat extremer wordt. De opwarming van de aarde zet gestaag door, met onder andere extreme neerslag, harde stormen en hogere temperaturen. Hierdoor krijgen we te maken met nieuwe opgaven, onder andere op het gebied van gezondheid, hittestress, wateroverlast, langdurige droogte en voedselproductie.

In onze ambitie om in 2035 CO₂-neutraal te zijn is zonne-energie een van de belangrijkste dragers van de energietransitie. We blijven het opwekken van zonne-energie actief stimuleren en ontwikkelen. Voor het plaatsen van zonnepanelen hebben daken onze voorkeur, het liefst in combinatie met groene daken. Omdat de opgave voor zonne-energie groter is geven we ook ruimte aan zonneparken. Dat gebeurt bij voorkeur op onbenutte locaties met de mogelijkheid tot dubbelgebruik, zoals slibdepots, vuilstortplaatsen of parkeerterreinen en in gebieden als Meerstad-Noord en Westpoort-Noord. Om onze ambitie van energieneutraal te kunnen halen, is naast zonne-energie en duurzame warmte ook windenergie van belang. We kijken dan ook naar mogelijkheden voor windenergie in de stad als onderdeel van een CO₂-neutrale totaaloplossing voor stad en regio.

In Levende Ruimte is op kaart aangegeven hoe de transformaties en groeiopgaven landen in de gemeente en welke waardevolle gebieden we behouden en willen versterken zodat de gemeente leefbaar en aantrekkelijk blijft voor alle inwoners. We verkennen zowel aan de west- als de oostkant van de stad de kansen om ruimte op een landschappelijk verantwoorde wijze deze transformatie en groeiopgaven in te passen. We realiseren ons dat eventuele spanning kan ontstaan met aanwezige landschappelijke en ecologische waarden. De inbreng uit een landschapsbiografie helpt ons in het maken van een belangenafweging.

Strategie

Inwoners hechten steeds meer belang aan groene, leefbare dorpen en wijken en duurzaamheid. De herkenbaarheid en kwaliteit van natuur, cultuurhistorie en landschap worden steeds hoger gewaardeerd. In de omgevingsvisie omarmen we al het benutten en bewaren van bestaande kwaliteiten en zorgdragen voor cultuurhistorische, natuur- en landschappelijke waarden. Deze kwaliteiten gaan we gebruiken als onderlegger bij nieuwe ontwikkelingen zodat deze duurzaam zijn en ook rekening houden met klimaatadaptatie en het contrast tussen stad en landelijk gebied. Tevens geven we aan te onderzoeken hoe deze waarden zich verhouden tot bijvoorbeeld het versterken van de vrijetijdseconomie en landbouw (binnen de beperkte rol die we op dit laatste thema hebben).



Figuur 1. Kaart paragraaf 3.3 De groeiende gemeente blijft leefbaar, veilig en aantrekkelijk voor alle inwoners - Omgevingsvisie Levende ruimte (pag. 32)

Landschapsbiografie

De aspecten die uw raad benoemt in de motie Landschapsvisie¹ zijn in lijn met de gedachte van een landschapsbiografie. We stellen voor om dit relatief nieuwe instrument in te zetten omdat we daarmee de unieke landschappelijke, ecologische en cultuurhistorische kwaliteiten in kaart brengen, bewaren en inzetten voor ontwikkeling. Dit instrument² levert inhoudelijke input voor een omgevingsvisie én is een vehikel voor de gemeente om vorm te geven aan participatie. Het doel van een landschapsbiografie is om de historie van landschappen en hun bewoners beter te begrijpen en dat begrip te benutten, als inspiratiebron voor visievorming over toekomstige maatschappelijke ontwikkelingen. Een landschapsbiografie geeft in woord en beeld aan hoe een gebied in de loop van de tijd veranderde onder invloed van de wisselwerking tussen mens en natuur, en hoe het verleden in het hedendaagse landschap doorwerkt. De reikwijdte van de landschapsbiografie is groot. Het gaat niet alleen om bodem en ondergrond, archeologie en historische geografie en bouwkunde, maar bijvoorbeeld ook economische ontwikkelingen en natuur en ecologie. Al deze thema's vormen lagen die nodig zijn om verbanden en patronen te ontdekken, te begrijpen en toe te passen in de vraagstukken omtrent toekomstige ontwikkelingen.

Koppeling met omgevingsvisie

Het opstellen van een landschapsbiografie maakt het mogelijk om kenmerken en kwaliteit van de fysieke leefomgeving in een omgevingsvisie te krijgen, en richting te geven aan ambities. De landschapsbiografie levert een onderbouwing voor de beschrijving van de fysieke leefomgeving voor de aspecten bodem en ondergrond (waaronder archeologie), ruimtelijke kwaliteit (waaronder cultuurhistorie, landschap en natuur) en geeft een samenhangend beeld van de aanwezige kwaliteiten. De biografie is daarmee waardevolle inbreng voor een mogelijke verfijning en verrijking op deze onderwerpen bij de eerstvolgende actualisatie van de omgevingsvisie.

Van onderzoek naar keuzes en beleid

Een landschapsbiografie is een objectieve beschrijving van de vorming van het landschap door de eeuwen heen en op zichzelf beleidsneutraal omdat het een resultaat is van inventariserend onderzoek. De landschapsbiografie levert een karakterisering van de ruimte. Het integrale verhaal van het verleden wordt hierin beschreven. De vervolgvraag is hoe met het landschap is om te gaan. De landschapsbiografie is de basis voor het bepalen van de kernkwaliteiten van het gebied en de keuzes die gemaakt worden voor ontwikkeling van de ruimte, te behouden waarden en gewenst gebruik.

¹ [Motie Landschapsvisie](#)

² De Rijksdienst voor Cultureel Erfgoed heeft een [publicatie](#) over een landschapsbiografie opgesteld en is gebruikt als inspiratie voor het beschreven proces in deze brief.

Uiteraard kunnen uitkomsten door het maken van keuzes worden vertaald in visies, beleid en ontwikkelopgaven. Om te komen tot inbreng voor een omgevingsvisie en de transformatie- en groeiopgaven zijn in de biografie de volgende stappen nodig:

1. Weet wat er is (aan karakterisering, verhalen en beschrijving van de ontwikkeling van het landschap vastgelegd in een landschapsbiografie).
2. Waarderen en bepalen van kernkwaliteiten, wat is belangrijk.
3. Bepalen behoud en ontwikkelingsrichtingen: wat is waar mogelijk.
4. Maken visie, beleidskaders en uitvoering met partners zoals Groeningen³ en het Landschapsconvenant⁴.

Uit deze onderdelen zal het beoogde eindproduct zijn opgebouwd. Met de Landschapsbiografie bundelen we in een document een beschrijving van het landschap, de kwaliteiten die het herbergt en benoemen we hoe we hiermee omgaan, van bewaren tot ontwikkelperspectieven en van versterken tot duurzame instandhouding via beheer en onderhoud.

Bouwstenen

Voor het opstellen van deze biografie gaan we gebruik maken van aanwezige waardevolle informatie. Zo is er veel informatie beschikbaar via vigerende bestemmingsplannen en bestaande en in ontwikkeling zijnde beleidsdocumenten, zoals de cultuurhistorische waardenkaart, de ecologische structuur, Groenplan vitamine G waarin is aangegeven hoe de groenstructuur in en rond de stad aanhaken op het landelijk gebied, de resultaten van Sponsland⁵, diverse dorpsvisies, het landschapsontwikkelingsplan Haren en kadernota buitengebied Haren. Ook willen we documenten van andere (overheids)organisaties als input gebruiken. Denk dan aan de provinciale omgevingsvisie en bijbehorende kwaliteitsgids, de analyse die is uitgevoerd in het kader van de Regionale Energie Strategie (RES) en de Regionale Adaptatie Strategie (RAS), Landschapsvisie Drentsche Aa 2.0, het BIO-plan (beheer, inrichting- en ontwikkelingsplan), De Hondsrug UNESCO Geopark en visies van terrein beherende organisaties. Daarmee plaatsen we het landschap in de juiste context, deze houdt niet op bij de gemeentegrens. We verwachten dat daarnaast ook nog aanvullend onderzoek nodig zal zijn. Hier willen we de deskundigheid van inwoners en maatschappelijke organisaties voor raadplegen.

³ [Groeningen](#)

⁴ Als onderdeel van het Landschapsconvenant is een agenda opgesteld met gebiedspartners en bestaat uit haalbare, gedefinieerde en geprioriteerde projecten die binnen een bepaalde periode zijn uit te voeren. Voor het gebied Gorecht is een agenda gereed.

⁵ [Sponsland](#) toont de resultaten van de ontwerpmanifestatie Act & Adapt. De manifestatie is onderdeel van Klimaatadaptatie Groningen en de Climate Adaptation Week 2021: een samenwerking tussen de partners van het Akkoord van Groningen, het Global Center on Adaptation en het Nationaal Programma Groningen

Gemeentelijke Ecologische Structuur

Al in de jaren 90 kent de stad een Stedelijke Ecologische Structuur (SES). Het bestaat uit ruim 100 met elkaar verbonden gebieden en vormt daarmee de ecologische infrastructuur van de stad. De SES is de basis van het natuurbeleid. Een belangrijke aanvulling op de SES was de ontwikkeling van het doelsoortenbeleid. Het principe van het doelsoortenbeleid is dat het ecologisch beheer en inrichting wordt gebaseerd op het al dan niet voorkomen van zogeheten doelsoorten. Via een monitoring wordt periodiek onderzocht of en welke doelsoorten in de gebieden van de SES aanwezig zijn. De monitoring is hiermee een instrument om de kwaliteit van de natuur in de stad te meten.

Onze verkenning is gestart naar hoe de ecologische infrastructuur van de stad is uit te breiden met ecologisch waardevolle gebieden in Meerstad en de voormalige gemeenten Ten Boer en Haren. We gaan daarmee van een stedelijke naar een gemeentelijke ecologische structuur (GES) die robuust van aard is. Deze verkenning is in samenwerking met een aantal partijen uitgevoerd, maar vraagt om een nadere uitwerking. Om de structuur te bestendigen nemen we deze op in omgevingsplannen zodat de bescherming ervan is geborgd. Daarbij bekijken we of het nodig is om onderscheid te maken in primaire structuren en aanvullende/ondersteunende structuren. Het leidt tot een kaart met daarop de gewenste structuur en op te heffen barrières, maar ook een beschrijving hoe de GES planologisch is te borgen. Net als voor de bestaande stedelijke ecologische structuur zullen we ook voor de GES de koppeling maken met het doelsoortenbeleid. Op basis daarvan kunnen we aangeven welke beheer- en fysieke maatregelen genomen moeten worden voor een robuuste en obstakelvrije structuur. We hopen in het derde kwartaal van 2022 de GES gereed te hebben zodat deze als bouwsteen aan de biografie is toe te voegen.

Proces en tijdsfad

Het opstellen van een landschapsbiografie is een omvangrijke klus. Wij verwachten dat het opstellen sowieso een jaar in beslag zal gaan nemen. In deze brief hebben we aangestipt welke onderdelen ons inziens in de visie terug moeten komen. Zoals gevraagd gaan we in gesprek met stakeholders als natuur- en lokale organisaties. Participatie is dus onderdeel van de in de onderstaande tabel geschetste planning. Inwoners worden ook uitgenodigd deel te nemen aan dit proces. De participatie kan leiden tot een andere doorlooptijd. Vooralnog denken we aan de volgende planning op hoofdlijnen:

Wanneer	Onderdeel
2 ^e kwartaal 2022	<ul style="list-style-type: none"> • Selectie externe opdrachtnemer • Opstarten onderzoek landschapsbiografie
3 ^e /4 ^e kwartaal 2022	<ul style="list-style-type: none"> • Afronden Gemeentelijke Ecologische Structuur • In kaart brengen van lagen, verbanden en patronen • Verhalen en verbeelding opstellen

	<ul style="list-style-type: none">• Landschapsbiografie in woord en beeld opleveren
1 ^e kwartaal 2023	<ul style="list-style-type: none">• Waarderen en selecteren• Advisering ten aanzien van:<ul style="list-style-type: none">○ Kernkwaliteiten○ Ontwikkelrichtingen/principes○ Beheer en onderhoud○ Borging via omgevingsplannen + toezicht/handhaving
April 2023	Concept document gereed, ter inzage legging
Juni 2023	Behandeling definitief document in gemeenteraad
Eind 2023	Start actualisatie omgevingsvisie Levende Ruimte

Met deze brief hebben we uw raad geïnformeerd over onze aanpak om tot een landschapsbiografie te komen die in lijn is met uw motie. Daarmee hebben we uw motie beantwoord.

We vertrouwen erop u voldoende te hebben geïnformeerd.

Met vriendelijke groet,
burgemeester en wethouders van Groningen,

burgemeester,
Koen Schuiling

secretaris,
Christien Bronda

Deze brief is elektronisch aangemaakt en daarom niet ondertekend.