



Afdeling **Beleid en Programmering**  
Onderwerp

**Bezoekadres**  
Europaweg 8

**Postadres**  
Postbus 268  
9700 AG Groningen

**E-mailadres**  
info@ocsw.groningen.nl

**Website**  
www.groningen.nl

De leden van de raad van de  
gemeente Groningen  
te  
**GRONINGEN**

Telefoon (050) 367 61 89 Bijlage(n) 1

Ons kenmerk OS 09.1958625

Datum **2 4 SEP 2009** Uw brief van

Behandeld  
door G.F.H.M. Tacken

Geachte mevrouw/heer,

In de nota Speelruimtebeleid 2007-2011, vastgesteld door uw raad in november 2007, hebben we aangegeven dat we gefaseerd speelruimteplannen per wijk op gaan stellen en gaan uitvoeren. Deze speelruimteplannen omvatten een samenhangende visie op (speel) ruimte in de wijk en bieden een afwegingskader voor (individuele) aanvragen van burgers. We betrekken gebruikers, kinderen, jongeren en buurtbewoners actief bij het opstellen van speelruimteplannen.

De uitvoering van de projecten, beschreven in het uitvoeringsplan speelruimtebeleid 2008 en 2009, vastgesteld door uw raad in november 2008, verloopt grotendeels volgens planning. We verwachten bijna alle projecten – vierentwintig van de zesentwintig projecten - in 2009 te realiseren.

Voor u ligt het speelruimteplan 'Speels Corpus den Hoorn'. Dit plan is opgesteld in overleg met de bewoners van Corpus den Hoorn. Zij hebben tijdens diverse bijeenkomsten, georganiseerd in het kader van de uitwerking van het Nieuw Lokaal Akkoord, aangegeven dat aantrekkelijke, veilige en goed bereikbare speel- en sportvoorzieningen belangrijk zijn voor de jeugd uit de wijk.

Een projectgroep Spelen heeft de bewoners van de vier kwadranten uit Corpus den Hoorn uitgenodigd om mee te denken en mee te werken aan het opstellen van een visie en een programma van maatregelen voor de periode 2009 tot en met 2012. Vanuit inloopbijeenkomsten voor bewoners, waarvoor bewoners huis aan huis zijn uitgenodigd, zijn drie bewoners-werkgroepen geformeerd die de wensen van de bewoners verder hebben uitgewerkt in een uitvoeringsprogramma eerste fase (2009-2010) en tweede fase (2011, 2012).



Het speelruimteplan 'Speels Corpus den Hoorn' sluit aan bij de wijkvernieuwing in Corpus den Hoorn en bij de plannen die ontwikkeld zijn om aan de openbare ruimte in Corpus den Hoorn een kwaliteitsimpuls te geven.

Het speelruimteplan 'Speels Corpus den Hoorn' en de daarin opgenomen maatregelen is zowel afgestemd op de bevolkingssamenstelling van de wijk, de beschikbare ruimte als de wensen van de bewoners uit Corpus den Hoorn en passen binnen de uitgangspunten van ons gemeentelijk speelruimtebeleid. Het stelt ons in staat om:

- afwegingen te maken en prioriteiten te stellen bij de verschillende vragen en verzoeken om speel- en sportvoorzieningen van bewoners en instellingen;
- een uitvoeringsprogramma op te stellen (maatregelen, beheer en financiering);
- de investeringen in speelruimte af te stemmen op andere (fysieke) maatregelen die in het kader van Wijkvernieuwing en het Nieuw Lokaal Akkoord genomen worden.

Het speelruimteplan 'Speels Corpus den Hoorn' en de daarin opgenomen maatregelen zijn tot stand gekomen in overleg met bewoners en bewonersorganisaties. Ook bij de verdere uitwerking van de maatregelen gaan we de bewoners en bewonersorganisaties betrekken.

Voor een aantal maatregelen is er, binnen de kaders van het bestemmingsplan, sprake van een ingreep in de openbare ruimte en/of uitbreiding van de bestemming (bv. openbaar groen krijgt tevens de functie van natuurlijk spelen). Hiervoor is geen wijziging van het bestemmingsplan nodig.

Naast het betrekken van de bewoners en bewonersorganisaties zijn we nu gestart met een formeel inspraaktraject voor het plan. Het concept-speelruimteplan 'Speels Corpus den Hoorn' ligt vier weken ter inzage en de bewoners kunnen schriftelijk reageren op het plan.

Op dit moment wordt door werkgroepen van bewoners en professionals gewerkt aan de voorbereiding van de projecten zodat de uitvoering, na de definitieve vaststelling, direct van start kan gaan.

Het beheer en onderhoud van de speel- en sportvoorzieningen in de openbare ruimte vallen onder onze verantwoordelijkheid. De schoolbesturen zijn verantwoordelijk voor het beheer en onderhoud van de speel- en sportvoorzieningen op de schoolpleinen. Hierover hebben wij afspraken gemaakt met de betreffende schoolbesturen.



De uitvoering van de eerste fase van het programma van het speelruimteplan 'Speels Corpus den Hoorn' zal in 2009 en 2010 worden uitgevoerd . Het voor Corpus den Hoorn geormerkte budget uit de Stadsmeierrechten ad 65 duizend euro zal in 2009 worden aangewend. Dit budget is in de begroting 2009 van OCSW beschikbaar.

In 2010 zal dan het resterende bedrag (235 duizend euro), dat reeds door uw raad is vastgesteld, worden besteed. Dit bedrag zullen wij in 2010 verwerken via de procedure 'begrotingswijzigingen' in het kader van de voortgangsrapportage 2010-I.

Met vriendelijke groet,  
burgemeester en wethouders  
van Groningen,

De burgemeester,

De secretaris, h.a.

Corpus den Hoorn  
Wordt beter  
dan ooit tevoren

# Speels Corps den Hoorn



# Speelruimteplan

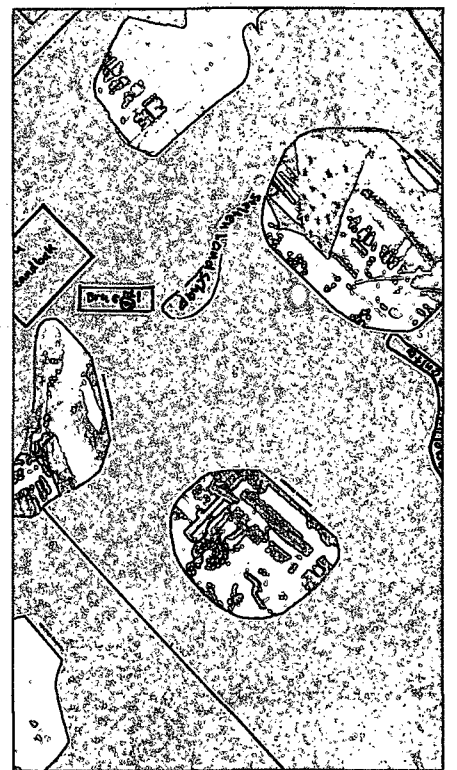
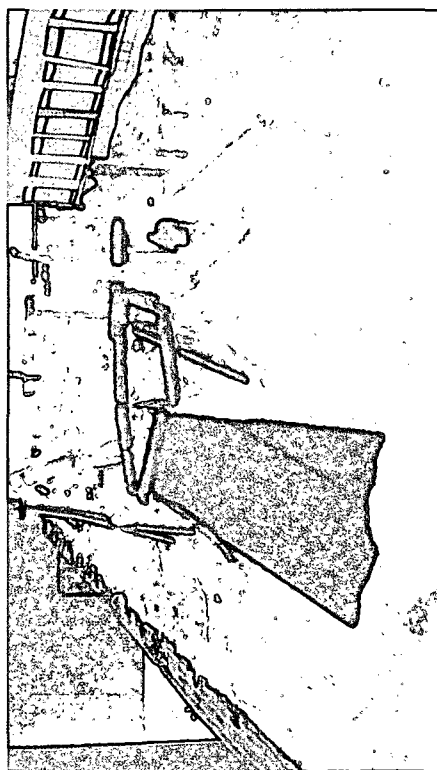
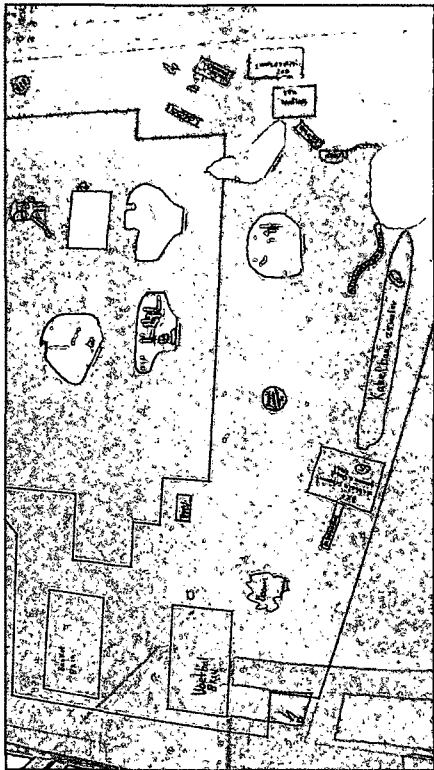
2009-2012

BIJLAGE

# Inhoud

1. Inleiding	
- achtergrond	Blz. 4.
- speelruimteplan Corpus den Hoorn	Blz. 4.
2. Beleidsuitgangspunten - accenten "Speels Corpus den Hoorn"	Blz. 5.
- uit de nota speelruimtebeleid 2007-2011	Blz. 5.
- uit de Sportvisie 2010 -2020	Blz. 5.
- samen met bewoners	Blz. 7.
- uitwerking van de kwadranten	Blz. 8.
3. De vier kwadranten	Blz. 8.
- kwadrant Noord-Oost	Blz. 9.
- kwadrant Noord-West	Blz. 13.
- kwadrant Zuid-West	Blz. 15.
- kwadrant Zuid-Oost	Blz. 19.
4. Financiën speelruimteplan "Speels Corpus den Hoorn".	Blz. 21.
5. Onderhoud en beheer	Blz. 21.
Bijlage 1: bevolking gegevens totaal Corpus den Hoorn	Blz. 22





### Organisatie opstellen en uitwerken speelruimteplan:

Projectleider Mariëlle Reneman (OCSW – wijksaken),  
Projectleden: Bert Eilert (RO/EZ Stadsdeelcoördinatie)SDC, Cees van Bohemen RO/EZ  
Ruimtelijke plannen (tijdelijk lid), Janina Schnieders (Stiel Opbouwwerk), Gerry Tacken (OCSW  
beleid), Harry Delemarre (RO/EZ Stadsbeheer), Laurens Stiekema (OCSW-projectleider spelen  
uitvoering speelruimteplan)

In samenwerking met betrokken bewoners en instelling Corpus den Hoorn,



## 1. Inleiding

### *Achtergrond*

Kinderen en jongeren uitdagen en stimuleren om meer te bewegen en buiten te spelen is het uitgangspunt van dit speelruimteplan. Het is belangrijk, omdat buiten spelen en sporten de gezondheid en sociaal-emotionele ontwikkeling van de jeugd bevordert. Ook de bewoners van Corpus den Hoorn hebben tijdens diverse bijeenkomsten (georganiseerd in het kader van de uitwerking van het Nieuw Lokaal Akkoord) regelmatig aangegeven dat voldoende en kwalitatief goede speel- en sportvoorzieningen belangrijk zijn voor de jeugd in de wijk. Voorzieningen die veilig en goed bereikbaar zijn en aansluiten bij de belevingswereld van kinderen. De wijkvernieuwing in Corpus den Hoorn is in volle gang. Ook wordt de openbare ruimte verbeterd. Een kwalitatief goede openbare ruimte is van belang voor een prettig leefklimaat. Om te verblijven, elkaar te ontmoeten, te spelen...



### *Speelruimteplan Corpus den Hoorn*

In het Wijkteam Nieuw Lokaal Akkoord is besloten om voor de wijk Corpus den Hoorn in 2009 een speelruimteplan op te stellen. Met een speelruimteplan, inclusief beheerparagraaf, zijn we in staat om:

1. Afwegingen te maken en prioriteiten te stellen bij de verschillende vragen en verzoeken om speel- en sportvoorzieningen van bewoners en instellingen
2. Een uitvoeringsprogramma op te stellen (maatregelen, beheer en financiering)
3. De komende jaren tijdens de wijkvernieuwing en de Nieuw Lokaal Akkoord-periode de investeringen die wenselijk zijn af te stemmen op andere fysieke maatregelen.

Het speelruimteplan en de daarin opgenomen speel- en sportvoorzieningen is afgestemd op de bevolkingssamenstelling van de wijk, de beschikbare ruimte, de wensen van de bewoners uit Corpus den Hoorn en de uitgangspunten van het gemeentelijk beleid. In het uitvoeringsprogramma en de beheerparagraaf beschrijven we de investeringen voor de komende vier jaar en de organisatorische en financiële aanpak van het beheer en onderhoud van de openbare speel- en sportvoorzieningen.



## 2. Beleidsuitgangspunten- accenten “Speels Corpus den Hoorn”

### *Algemeen – beleidsuitgangspunten Spelen Gemeente Groningen Uit de nota speelruimtebeleid 2007-2011:*

“Kinderen en jongeren stimuleren meer te bewegen. Buitenspelen en sporten zijn dé manier om meer te bewegen. Het bevordert de gezondheid en is goed voor de ontwikkeling van kinderen. We stellen voor als eerste in te zetten op het realiseren van buurtvoorzieningen voor spelen en sporten. Dit wordt gedaan door de speelmogelijkheden op schoolpleinen te vergroten en deze toegankelijk te maken voor kinderen uit de buurt. Het toegankelijk maken van schoolpleinen wordt bij voorkeur gekoppeld aan wijkvernieuwing en/of verbouw/nieuwbouw van scholen. Als de school niet de aangewezen locatie is voor een buurtspeel- en sportvoorziening wordt onderzocht of de locatie van het buurtcentrum of de speeltuinvereniging zich leent voor het realiseren van een openbare buurtspeel- en sportvoorziening of speeltuin. Voor de uitvoering is voor de wijk Corpus den Hoorn voor 2009 € 65.000,- door de gemeenteraad beschikbaar gesteld”.

De beleidsuitgangspunten zijn:

- Het hanteren van de 3% speelruimtenorm voor de nieuwe en wijkvernieuwingswijken.
- Kindvriendelijker en sociaal en fysiek veiliger maken van de openbare ruimte door spelelementen aan te brengen en routes en schoolomgevingen verkeersveiliger te maken.
- Realiseren van speelruimte als een buurtvoorziening op centrale plekken in een buurt. Deze speelruimte is geschikt voor meerdere leeftijdsgroepen en voor meerdere functies: spelen, sporten en ontmoeten.
- Betrekken van buurtbewoners, kinderen en jongeren bij het vormgeven en inrichten van de speelvoorzieningen.
- Toezicht en begeleiding door ouders, vrijwilligers, buurtbewoners, buurtsportwerkers, kindersportwerkers, stadswachten en buurtagenten.
- Beheer en onderhoud worden, organisatorisch en financieel, opgenomen in de beheerplannen. Waar mogelijk worden ouders, buurtbewoners betrokken bij het onderhoud.

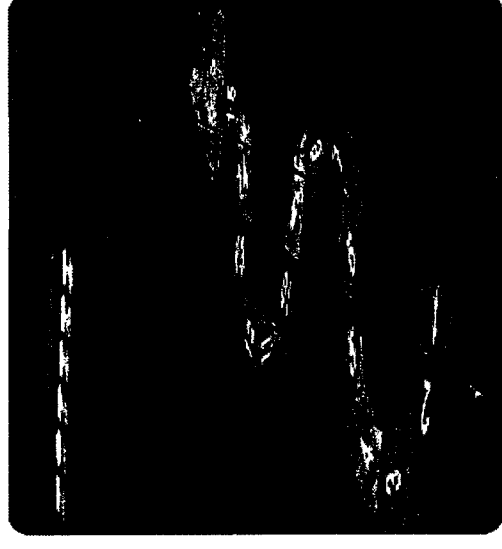
In de nota wordt tevens aangegeven dat er gefaseerd speelruimteplannen per wijk worden opgesteld en uitgevoerd.

De aandacht is hiermee verschoven van het ‘plaatsen van speeltoestellen op verspreid in de wijk liggende locaties’ (formele speelruimte) naar een samenhangende visie op (speel)ruimte in de wijk.

De gebruikers, kinderen, jongeren en buurtbewoners staan centraal in deze visie.

### **Uit de Sportvisie 2010-2020 –Meer Ruimte voor Sport en Bewegen:**

“We willen enerzijds de openbare ruimte sportiever maken en anderzijds de sportieve ruimte openbaar toegankelijk maken. In de compacte stad is het vanwege verantwoord ruimtegebruik noodzakelijk dat de functies van een sportpark worden uitgebreid. Hoe zo’n sportieve inrichting en openbaarder sportpark er uit zou moeten zien is een uitwerkingsopdracht: inrichting van een sportieve stad.”





In de sportvisie wordt tevens aangegeven dat we deze ambities niet in één keer waar kunnen maken. Ook niet in Corpus den Hoorn. In samenwerking met de projectgroep en bewoners hebben we de beleidsuitgangspunten - waar mogelijk - als basis voor de uitwerking van het wijkspeelruimteplan 'Speels Corpus den Hoorn' meegenomen én als aantal accenten voor de komende vier jaar aangegeven.

### Accenten 'Speels Corpus den Hoorn'

In 2009-2010 werken we de volgende accenten uit tot concrete voorstellen:

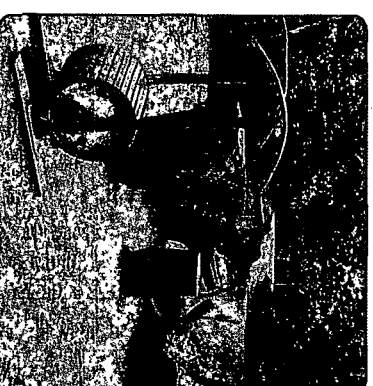
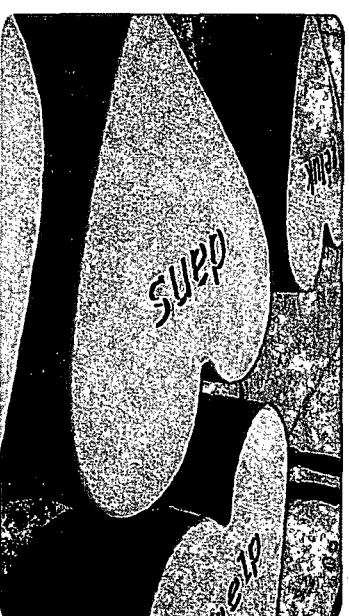
- In 2009 hebben we een speelruimteplan opgesteld voor de wijk welke voor de komende vier jaar richting geeft.
- Wijkvernieuwing is een proces van meerdere jaren. De nieuwbouw van de diverse instellingen die gehuisvest worden aan de Semmelweisstraat is rond 2012-2015 gereed. Voor de jeugd uit de wijk is het belangrijk dat we ook tijdens deze periode van wijkvernieuwing een zo aantrekkelijk mogelijke buitenruimte inrichten. Voor de korte termijnperiode werden parallel aan het opstellen van het speelruimteplan in 2008 een aantal maatregelen uitgevoerd. Deze zijn:

- Buitenruimte voormalig ALO gebouw - het Corpushuis. Inrichten als speelruimte voor de jeugd uit de wijk en de diverse voorzieningen. O.a. het plaatsen van een tijdelijke openbare sportvoorziening voor de oudere jeugd.

- Waar mogelijk worden schoolpleinen opengesteld en heringericht voor buurtgebruik.
- De bestaande voorzieningen worden kwalitatief op peil gehouden door uitvoering te geven aan het beheer en onderhoud (uitvoeringsplan Stadsbeheer)
- Het periodiek vernieuwen en "up daten" van bestaande speel- en sportvoorzieningen hoort daar bij.
- Een basis van goede speel- en sportvoorzieningen blijft belangrijk, maar er wordt ingestoken op meer natuurlijk en avontuurlijk spelen door b.v. spelaanleidingen te integreren in de groene gebieden in Corpus den Hoorn. Spelaanleidingen die uitnodigen tot creatief spel en het ontdekken van de natuur in de directe leefomgeving.

In 2010-2011 worden de volgende accenten uitgewerkt tot concrete voorstellen:

- Speel- én ontmoetingsplekken. In Corpus den Hoorn wonen veel ouderen. Het is daarom extra belangrijk dat we bij de inrichting van speelplekken voor de jongere jeugd de ontmoeting tussen jong en oud stimuleren door b.v. het plaatsen van bankjes, buiten-fitnessapparatuur voor ouderen etc. Dit thema wordt samen met de ouderen uitgewerkt.
- Buitenspel begint wanneer het kind de deur uitloopt op weg naar school, de speelplek etc. We willen daarom aandacht gaan schenken aan de verbindingen, de routes van huis naar de speelvoorziening, de school, de groene randen. Is de route veilig én is het mogelijk om deze routes voor de kinderen spannender te maken?
- In de hele wijk Corpus den Hoorn is veel groen aanwezig. Zowel aan de randen van de wijk, als in de wijk tussen de woningen en flats. Het groen ziet er goed onderhouden uit maar het zijn geen aantrekkelijke gebieden om er te verblijven, te spelen én elkaar te ontmoeten. Een uitzondering hierop zijn een aantal groene gebieden die onlangs zijn ingericht in de wijkvernieuwing. In de toekomst zal er meer aandacht aan geschonken worden aan. De projectgroep constateert dat de verschillen zo groot zijn en wil onderzoeken of het mogelijk is meer groengebieden te herinrichten van 'kijk - groen naar verblijf - groen'.



## Samen met bewoners

Corpus den Hoorn is een van de Nieuw Lokaal Akkoord-wijken. Het blijkt in de praktijk niet altijd eenvoudig om (nieuwe) bewoners te betrekken bij het proces van het Nieuw Lokaal Akkoord. Het Opbouwwerk gaat in de komende jaren bewoners in alle kwadranten van Corpus den Hoorn activeren. Een voorbeeld hiervan kan zijn het toewerken naar bewonersplatforms. Bewoners hebben aangegeven dat er meer en aantrekkelijkere speelvoorzieningen in de wijk moeten komen (bewonersbijeenkomsten Nieuw Lokaal Akkoord). We hebben echter nog onvoldoende informatie van bewoners uit de diverse kwadranten van Corpus den Hoorn om een visie en maatregelen uit te werken.

De projectgroep heeft daarom de bewoners van de vier kwadranten uit Corpus den Hoorn gemobiliseerd om mee te denken, werken, praten over:

- Speelruimteplan Corpus den Hoorn als centraal thema
- Leefbaarheid, bewonersbetrokkenheid, bewonersplatform.

Bewoners van ieder kwadrant zijn door het opbouwwerk huis aan huis uitgenodigd voor een bewonersinloop. De projectgroep heeft een globale visie opgesteld en heeft dit samen met de bewoners van de vier kwadranten van Corpus den Hoorn besproken. Vanuit deze inloopbijeenkomst zijn drie werkgroepen geformeerd die de wensen verder uitwerken.

**Uitnodiging**

Wilt u graag dat de speelvoorzieningen verbeterd worden? Het groen in de wijk mooier, parkeren en de veiligheid verbeteren? Of andere ideeën om uw straat en buurt mooier, leuker, veiliger te maken?

Prakt en beuils mee over wat er in uw buurt of wijk moet gebeuren en een mening gratis en lichtdoo van uw wijk.

Wij hebben iedereen van harte welkom om met ons in gesprek te gaan op onze inloopavond.

Op 12 februari tussen 15:00 en 18:00 uur in de inloopavond werkt aan het Overwiningsplan. U kunt elk moment tussen 15:00 en 18:00 uur binnen komen lopen.

Deze middag is speciaal because voor de bewoners die er ook van de Meiboms Heert Damskuis, Hooftkruisakke, Loo, Corpus Den Hoorn, Peeterbolske weg, Woudboskuis en het Overwiningsplan.

Wilt u meer weten? U kunt ook contact opnemen met de projectgroep op 06 535 5315 of 06 535 5317.

Grontygen **Stiel**

## Uitwerking visie en maatregelen kwadranten 'Speels Corpus den Hoorn'.

Door de projectleden is het volgende uitgewerkt:

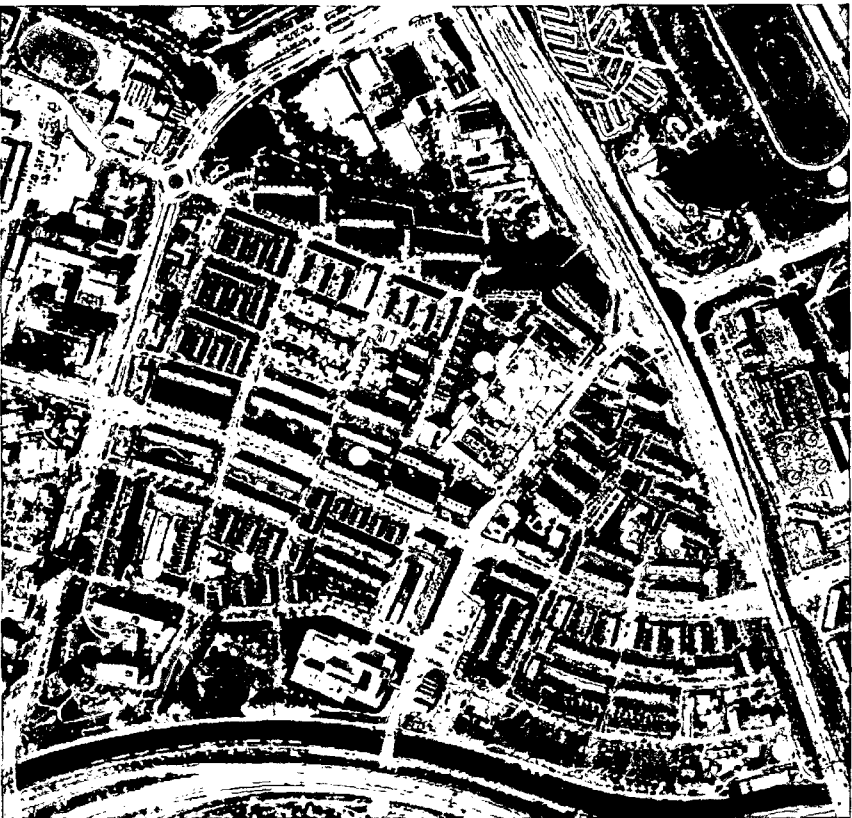
- Een complete inventarisatie van de bestaande speelplekken en groenvoorzieningen in de wijk (foto's van de speelplekken en groengebieden).
- Inzicht in de demografische gegevens van Corpus den Hoorn
- Per speelplek een inventarisatie van de speelattributen.

Deze gegevens zijn wel beschikbaar maar niet allemaal volledig in dit document opgenomen.

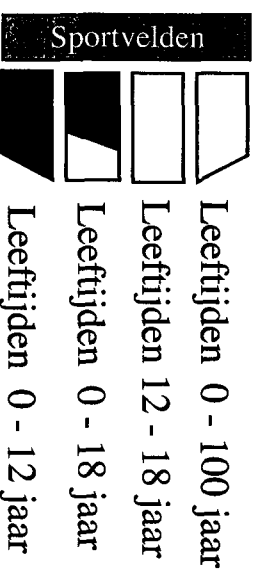
Door de projectgroep is een globale visie opgesteld als basis voor de gesprekken met de bewoners van Corpus den Hoorn.

Naar aanleiding van de input van de bewoners (bewonersbijeenkomsten periode november 2008 - maart 2009) is de visie bijgesteld, aangevuld en een uitvoeringsprogramma opgesteld (april - mei 2009). Het uitvoeringsprogramma van de kwadranten Noord-Oost en Noord-West zijn besproken met de werkgroepen.

De vier kwadranten - een beschrijving van de speelruimte, wenselijke richting, moederregelen en een financieringsvoorstel



○ Huidige openbare speelplekken gemeente Groningen



## Kwadrant Noord-Oost

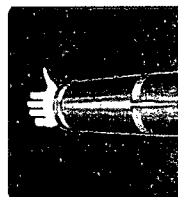
### Algemeen:

Er is veel groen en genoeg speelruimte in het kwadrant aanwezig. Een concentratie van openbare en semi-openbare (speel)voorzieningen is in de groenrand aanwezig. Deze groenrand maakt een rommelige onaantrekkelijke indruk door de slecht onderhouden openbare speelplek en de hoeveelheid hekwerken in de gehele strook. Het is tevens wenselijk om de diverse speelplekken duidelijker te

bestemmen voor een bepaalde leeftijdsgroep en deze daarvoor in te richten. De groenrand biedt voldoende kans om natuurlijk en avontuurlijk spelen te integreren. De gehele groenstrook aan de oostkant met diverse voorzieningen vraagt om een integrale visie op 'groen' en 'natuurlijk en avontuurlijk spelen'. Het Kaderplan Corpus de Hoorn voor deze gebieden wordt de komende periode uitgewerkt. Deze onderwerpen worden waar mogelijk geïntegreerd. Dus: groen, verblijven, ontmoeten en spelen worden in een intergraal plan uitgewerkt, met als resultaat een afgewogen inrichting, waarbij rekening gehouden wordt met de wensen van diverse groepen, jong en oud, spelende kinderen, wandelaars, hondenbezitters, enz.

### Veilige looproutes

De looproutes naar de groenrand zijn veilig met uitzondering van de Canadalaan. De busjes voor vervoer van de schoolkinderen Van Lieflandschool zorgen voor verkeersonveilige situaties. Deze parkeren vaak aan beide kanten van de weg, waardoor het zicht voor voetgangers en overstekende jeugd slechter wordt. RO/EZ-afdeling Verkeer komt met een voorstel voor maatregelen ter verbetering.



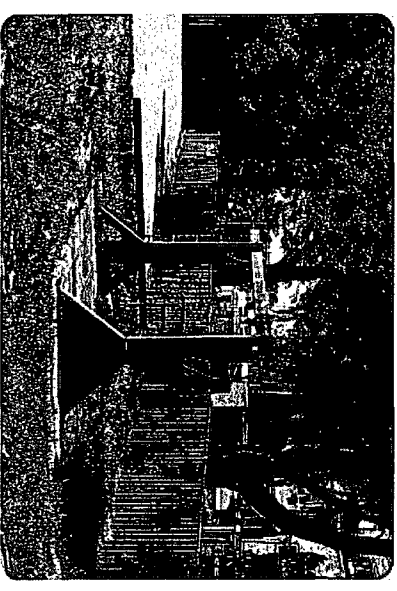
### Wat is er aanwezig en voor welke leeftijdsgroep? Wensen en voorstellen:

*Openbare Speel- en sportvoorziening Canadalaan - groenrand Noord Willemskanaal.* Deze speelplek ziet er erg rommelig, slecht onderhouden en niet aantrekkelijk uit. De openbare speelvoorziening wordt nog steeds gebruikt door zowel de scholen in de directe omgeving, als door de jeugd uit de buurt. Zowel de jeugd uit de buurt als de instellingen vragen om deze speelplek opnieuw in te richten, voornamelijk voor de *oudere jeugd (10+)* en vervolgens goed te onderhouden. Gedacht wordt aan voorzieningen voor basketbal, voetbal, skate, tafeltennis en tennis (multifunctioneel gebruik), een nieuw uitdagend speeltribune, een tribunehevel, het verplaatsen van het huisje/JOP. Het hekwerk rondom de speelvoorziening kan gesaneerd worden en er hoeft geen afscheiding voor in de plaats te komen. Het Buurtsportwerk gaat de komende jaren een rol spelen in het toeleiden van meer jongeren uit het kwadrant naar deze plek en diverse sportactiviteiten voor deze leeftijdsgroep aanbieden.

*Speelplein – Fiduciaschool.* Deze speelplek is (ingericht voor de *leeftijdsgroep 4-12 jaar*) afgescheiden door een hekwerk en maakt hierdoor een geïsoleerde indruk. Voor de (sociale) veiligheid is noodzakelijk deze afscheiding te behouden

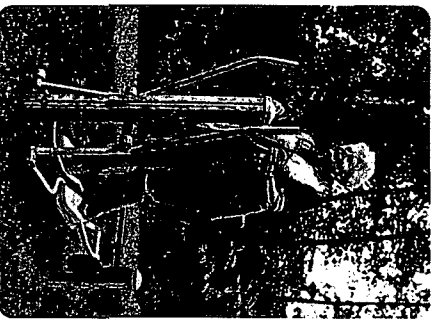
*Schoolplein Tamarisk-locatie Canadalaan* Het plein achter de school is ingericht voor de *leeftijdsgroep 4-10 jarigen* en na schooltijd niet meer toegankelijk. Het is niet mogelijk om het hekwerk weg te halen i.v.m. (sociale) veiligheid.

*Semi-openbare speelvoorziening - Beide locaties Van Lieflandschool (ingericht m.n. voor de jongere jeugd).* De beide schoolpleinen zijn ingericht m.n. voor de jongere jeugd en worden afgescheiden door een hekwerk. De speelvoorzieningen van de Van Lieflandschool worden na schooltijd ook door de buurtbewoners (*m.n ouders met jonge kinderen tm 9 jaar*) gebruikt. De wens is om het hekwerk te vervangen voor een lager hekwerk en een haag aan te brengen en deze speelplek aantrekkelijker te maken voor de jongere jeugd, zodat de functie voor de buurt versterkt wordt. De investering is zinvol als de Van Liefland in de toekomst op deze locatie gehuisvest blijft. Wanneer de beide locaties in de toekomst gaan verdwijnen is het van belang dat er een openbare speelvoorziening voor de jonge jeugd in deze groenrand behouden blijft.



*Natuurlijk en avontuurlijk spelen, natuureducatie.* We stellen voor om maatregelen t.b.v. natuurlijk en avontuurlijk spelen in het groen tussen het gymnastieklokaal en de Tamarisk (schooltuintjes voor de onderbouw) en in de randen Oostzijde groenstrook verder uit te werken. Voor de invulling is het van belang dat dit goed en zorgvuldig afgestemd wordt op de wensen van verschillende groepen bewoners. B.v. de wens ruimte/ groen te behouden voor de voetballers en ruimte te behouden voor het uitlaten van de honden.

*Voetballen en buitenschool-sport in de groenstrook.* Het groen tussen de gymzaal en locatie Van Liefland wordt gebruikt voor buitenschoolsport. Het groen tussen de beide locaties wordt door buurtbewoners gebruikt om te voetballen. Bewoners zien graag dat dit veld opgeknapt wordt zodat het vaker gebruikt kan worden.



*Nieuw: Inrichting groenstrook... voor de jongere jeugd*

In de rest van het kwadrant is er veel groen, maar het is niet aantrekkelijk voor de jongere jeugd om dicht bij huis elkaar te ontmoeten en te spelen. De bewoners vragen om een aantal kleine simpele speelvoorzieningen te plaatsen op het veldje bij de Invasielaan.

*Ontmoeting jong en oud*

Opgave voor de uitwerking 'Kaderplan openbare ruimte'.

We stellen voor om bij de voorzieningen voor de jonge jeugd een bankje te plaatsen en evt. voorzieningen voor ouderen, zoals b.v. fitnessapparatuur voor ouderen – bv schommels voor jong en oud en zitfetsen in het park.

**Maatregelprogramma kosten en planning uitvoering kwadrant Noord-Oost**

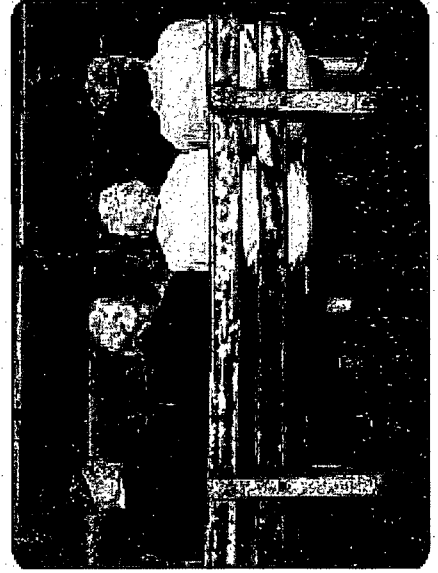
1.	Gebied geel - jongeren 10+ Activiteitenplein	Planning/Uitvoering
1	Opruimen hekken	2009 - 2010
2	Voetbal/basketbalvoorziening	2009 - 2010
3	Speelobject	2009 - 2010
4	Gedeeltelijk hekwerk/ballen vang	2009 - 2010
5	Verplaatsen JOP	2009 - 2010

2.	Gebied blauw - Canadalaan - kinderen 2 tot 12 jr Sport en Natuurlijk spelen	Planning/Uitvoering
1	Natuurlijk spelen	2010
2	Verbeteren gazon t.b.v schoolsport	2010
3	Leveren en aanbrengen hekwerk en haag	2010
4	Leveren en plaatsens bank	2010

3.	Gebied oranje - Canadalaan - alle leeftijden voetbalveld	Planning/Uitvoering
1	Renoveren trapveld (50x40)	2010
2	Leveren en plaatsens doelen	2010

4.	Gebied blauw - Speelplek jonge jeugd tot 10 jr	Planning/Uitvoering
1	Herplaatsen speelvoorziening vanaf lokatie nabij Triangel (incl ondergrond)	2009 - 2010
2	Leveren en plaatsens bank	2009 - 2010
Totale kosten 1e fase		€ 136.500

**De uitwerking tweede fase: 2011-2012(kwadrant Noord-Oost)**  
**Ontmoeting jong en oud, aantrekkelijke en veilige routes en inrichting van groengebieden.**



## Overwinningsplein (kwadrant Noord-Oost)

Het Overwinningsplein is een belangrijke voorziening voor de hele wijk. Om te winkelen, maar ook om elkaar te ontmoeten.

Op het Overwinningsplein stond een speeltoestel met bankjes er omheen. Deze voorziening is tijdens de herinrichting van het plein weggehaald en niet weer herplaatst. De bewoners (met name ouders met jonge kinderen en ouders) geven aan deze voorziening te missen. De voorziening zorgde voor gezelligheid en had een ontmoetingsfunctie.

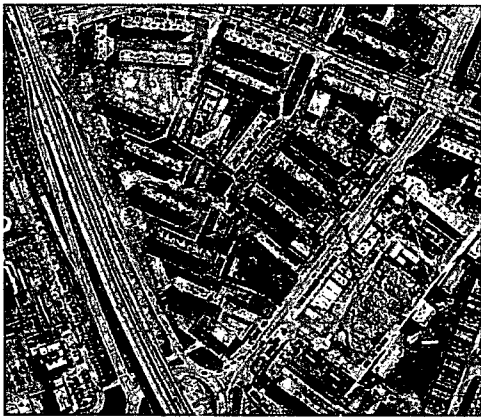


We stellen daarom voor alsnog een kleine bescheiden speel- en ontmoetingsfunctie op het plein te realiseren. De ruimte is beperkt. De stoepen zijn te smal om er ruimte voor spelen te creëren. Het is wel wenselijk om deze voorziening dicht bij de stoep en het winkelend publiek te realiseren. De meest geschikte plek hiervoor is tegenover banketbakker Rozenveld. Voor het creëren van minimale ruimte van ongeveer 8 bij 8 meter is het noodzakelijk dat twee parkeerplekken opgeheven of verplaatst worden. De inrichting van deze ruimte bestaat uit: op de hoeken een plantenbak met bloemen (tevens als afscheiding parkeerplekken), een bankje en twee kleine speelobjecten voor de jonge jeugd.

### Maatregelprogramma kosten en planning uitvoering kwadrant Noord-Oost Overwinningsplein

Maatregel	Planning/Uitvoering
Speelobjecten jonge jeugd	2009-2010
4 Bloembakken (60-60cm) / bankje herplaatsen.	2009-2010
Totaal	€ 16.000

## Kwadrant Noord-West



### Algemeen

Er is veel groen en genoeg speelruimte in het kwadrant aanwezig. Het groen maakt over het algemeen een nette indruk. Het is niet ingericht als verblijf- en/of ontmoetingsplek. In de groene omgeving in het midden van dit kwadrant is slechts één kleine openbare speelvoorziening gerealiseerd aan de Aprillaan. Verder staan er twee voorzieningen bij de o.b.s. de Triangel en het kinderdagverblijf Rakkerbak. De beide plekken met speelruimte en speelvoorzieningen zijn door een hekwerk niet toegankelijk voor de kinderen uit de wijk. De drie voorzieningen liggen naast elkaar en midden in het kwadrant. Op dit moment is er geen enkele verbinding tussen de drie voorzieningen. Het is wenselijk om te onderzoeken of het mogelijk is om hier een centrale speel- en ontmoetingsplek voor de jonge en oudere bewoners van het gebied te realiseren.

### Veilige looproutes

Er is al geruime tijd vraag naar een verkeerskundig advies en maatregelen ter verbetering van de verkeerssituatie op het “verkeerspleintje” tussen de school en de Rakkerbak. Het drukke autoverkeer m.n. 's middags (halen en brengen) leidt herhaaldelijk tot ergernissen bij ouders en buurtbewoners. De directie van de school de Triangel, met ondersteuning van de wijkraad, werken samen met de RO/EZ afdeling Verkeer een voorstel ter verbetering uit.

### Wat is er aanwezig en voor welke leeftijdsgroep? Wensen en voorstellen:

#### Omgeving Triangel- centrale speel en ontmoetingsplek

De aantrekkelijkheid van het plein en omgeving van de o.b.s. de Triangel kan sterk verbeterd worden. We willen het hekwerk aan de west- en zuidzijde van het plein saneren en hiervoor in de plaats een laag hekwerk en een haag plaatsen t.b.v. de veiligheid van de jonge jeugd van de school. De school wil graag meewerken aan het idee om de omgeving van de school in te richten als een centrale speel- en ontmoetingsplek voor jong en oud. We willen een gedeelte van de groenstrook aan de zuidzijde van de school inrichten met als thema ‘natuurlijk spelen’ en het plein aantrekkelijk maken voor de diverse leeftijdsgroepen door één extra basket te plaatsen, een voetbalveldje te realiseren, een nieuw aantrekkelijk speeltoestel te plaatsen en een waterelement toe te voegen bij de aanwezige zandbak. Wanneer we deze maatregelen realiseren kan het kleine speelplekje aan de Aprillaan gesaneerd worden. De speelattributen worden geplaatst in het kwadrant Noord-Oost – groenstrook Invasielaan.



Ouders en bewoners hebben aangegeven mee te willen helpen waar mogelijk. Dit wordt samen verder uitgewerkt.



### ***Groenstrook tussen Triangel en Rakkerbak***

Het groen tussen de school en de Rakkerbak gaan we in gebruik geven aan de school om er schooltuintjes te realiseren. We brengen een lage groene haag rondom het gebiedje aan. De verdere invulling en het onderhoud wordt verzorgd door de o.b.s. de Triangel i.s.m. het kinderdagverblijf de Rakkerbak. De school wil graag buurtbewoners gaan inschakelen voor het meewerken aan de tuintjes en het onderhoud ervan.

### ***Omgeving Rakkerbak***

Het kinderdagverblijf heeft een aantrekkelijk buitengebied gericht op natuurlijk spelen, ontdekken enz. Het ziet er vriendelijk uit en is 's avond, na sluiting van het dagverblijf en in de weekenden vrij toegankelijk.

### **Maatregelprogramma kosten en planning uitvoering kwadrant Noord West**

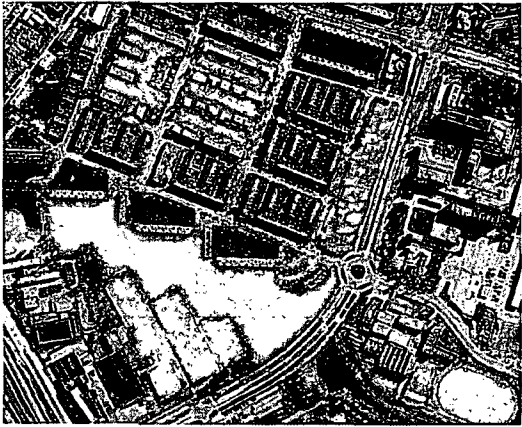
<b>Nr</b>	<b>Werkzaamheden</b>	<b>Planning/Uitvoering</b>
1	Opruimen hekwerk	2009
2	Leveren en aanbrengen laag hekwerk (100cm)	2009
3	Leveren en aanbrengen haag (100 cm)	2009
4	Drainage schoolterrein	2009
5	Opruimen speeltoestellen (incl. stort)	2009
6	Nieuw speeltoestel(len) incl. ondergrond	2009
7	Kindertuintjes incl. haagje en verharding	2009
8	Pannaveldje	2009
9	Natuurlijk spelen	2009
10	Leveren en plaatsen bank	2009
	Totale kosten	€ 57.500

### **De uitwerking tweede fase: 2011-2012**

**Ontmoeting jong en oud, aantrekkelijke en veilige routes en inrichting van groengebieden.**



## Kwadrant Zuid-West



### Algemeen

In dit kwadrant zijn weinig openbare speelvoorzieningen aanwezig. Wel zijn een aantal openbare terreinen tussen de nieuwbouw ingericht als openbare verblijf- en speelgebieden. Deze zijn door de corporatie samen met de nieuwe bewoners ingericht voor m.n. de jongere jeugd en als verblijfsgebied voor de bewoners rondom het gebiedje.



### Wat is er aanwezig en voor welke leeftijdsgroep? Wensen en voorstellen:

*Semmelweisstraat – Buitenruimte Speelruimtevereniging Corpus den Hoorn.* Deze is voor iedereen vrij toegankelijk, maar wordt niet als dusdanig ervaren. De speeltuin ligt achter het gebouw en maakt daardoor een wat gesloten indruk. Verder geeft een groep bewoners aan dat ze het niet als een veilige en voor oudere jeugd aantrekkelijke speelomgeving ervaren. De speeltuin is mooi en vriendelijk ingericht voor de leeftijdsgroep tot 10 jaar. Bewoners geven aan dat het niet prettig is, dat de ondergrond van zand is. Het is er gauw te nat en spel met fietsjes, en balspelen zijn niet mogelijk.

*Semmelweisstraat - Speelruimte Kinderdagverblijf Blokkendoos.* Er is een afscheiding aangebracht d.m.v. een laag hekwerk met groen en het is ingericht en alleen toegankelijk voor de kinderen van het Kinderdagverblijf (leeftijdsgroep 0- 4 jaar).

*Semmelweisstraat - Schoolplein van de o.b.s. De Boerhaaveschool.* Er is een afscheiding in de vorm van een laag hekwerk tussen het plein en de stoep aangebracht en het plein is wel toegankelijk voor de jeugd.

De gehele strook met de voorzieningen wordt gesloopt, de voorzieningen worden tijdelijk verplaatst maar komen in de loop van 2010-2012 terug (nieuwbouw Semmelweisstrook fase 1, 2 en 3). In de loop van 2008-2009 wordt er door Nijestee i.s.m. de gemeente, betrokken wijkinstellingen en bewoners een inrichtingsplan voor de buitenruimte uitgewerkt. De Semmelweisstraat wordt het centrale verblijf en speelgebied voor jong en oud. De ruimte is beperkt gezien het groot aantal gebruikers van zowel de instellingen (ruim 400 kinderen in de leeftijdsgroep 0-12 jaar en gemiddeld 20 jongeren per dag). Het is aan te bevelen om het plein te beperken tot verblijf- en speelgebied en er geen parkeerfunctie aan toe te voegen. Tevens is het aan te bevelen om zoveel mogelijk functies te mengen. B.v. gezamenlijk inrichting van de buitenruimte voor de jeugd uit de wijk, midden- en bovenbouw van de school, buitenschoolse opvang en de speeltuin en de inrichting van de buitenruimte voor de jeugd van de Blokkendoos, peuterspeelzaal en onderbouw van de school. Maar ook met een gezamenlijke op elkaar afgestemde inrichting blijft de ruimte beperkt. Het is daarom goed om speelruimte te creëren aan de randen en deze een andere functie te geven. De groenrand aan de Boerhaave leent zich er natuurlijk prima voor om het natuurlijk en avontuurlijk spelen in te passen.

*De groenstrook aan de Westrand Boerhavelaan – als openbaar terrein – Deze wordt op dit moment onvoldoende gebruikt als speel- en verblijfsgebied. De groenrand biedt voldoende kans om natuurlijk en avontuurlijk spelen te integreren. We stellen voor dat in een integrale visie op 'groen en natuurlijk en avontuurlijk spelen' voor de westrand uit te werken. Het 'Kaderplan openbare ruimte' voor dit gebied wordt de komende periode uitgewerkt. Graag willen we deze onderwerpen -waar mogelijk- integreren. Dus: groen, verblijven, natuurlijk en avontuurlijk spelen. Het voornemen om een plas-dras-gebied' aan te brengen geeft prima mogelijkheden om groen/natuur en spelen te combineren. Het lijkt ons daarnaast een mooie opgave in dit gebied de ontmoeting van jong en oud d.m.v. inrichting te stimuleren. B.v. door het aanbrenge van vissteigers. De medewerkers van de Boerhaveschool willen graag meer gebruik maken van de groenstrook en lessen natureducatie dicht in de buurt aanbieden. Wij stellen voor om een natuurpad door het gebied in samenwerking met Natuur Educatie Groningen uit te werken. Ouderen van de Boerhavelaan willen we vragen mee te gaan werken aan de lessen natuur educatie in dit gebied.*



#### *Groenstrook westrand Boerhavelaan – Renn4*

We willen op deze locatie een Cruyff Court realiseren. Een Cruyff Court is een openbaar trapveldje van kunstgras. Cruyff Courts worden aangelegd en medegefinancierd door de Cruyff Foundation. De doelgroep van een Cruyff Court zijn kinderen en jongeren in de leeftijd van 5 tot 23 jaar. De doelstellingen van een Cruyff Court sluiten nauw aan bij de uitgangspunten van het sport-stimuleringsprogramma van de gemeente Groningen, het project Bslim (Buurtgerichte Sportieve Leefstijl Interventie Methode). Bslim is de Groningse invulling van de Rijkregeling BOS, waarin buurt, onderwijs en sport nauw met elkaar samen moeten werken. Bslim richt zich op het stimu-leren van sport en het tegengaan van bewegingsarmoede. Ook wordt veel aandacht besteed aan zaken als gezondheid, leefstijl, fair-play en opvoedingsondersteuning voor ouders. Het Bslim programma is bedoeld voor de jeugd en jongeren van 0 tot 19 jaar. Corpus den Hoorn is één van de negen wijken waar Bslim plaatsvindt. Doelstelling van Bslim is elke dag een goed sport- en beweeganbod in de stadswijken te realiseren. Een Cruyff Court is een extra voorziening in de wijk waarop het hele jaar door activiteiten kunnen worden georganiseerd die een positieve bijdrage leveren aan het stimuleren van sport, bewegen en gezondheid. Een bestaande voetbalkooi is in september 2008 afgebroken en heeft plaats gemaakt voor woningbouw. Een nieuwe plek in de wijk is essentieel voor de jeugd en de aanleg van een Cruyff Court is een kwaliteitsverbetering omdat men ook bij slechte weersomstandigheden kan blijven voetballen. Een Cruyff Court waar zowel georganiseerd als ongeorganiseerd op gesport kan worden is een goed middel om kinderen voor sport en bewegen te blijven interesseren en voorkomt dat ze gaan 'hangen' in de wijk. De geschikste locatie voor een Cruyff Court in Corpus is de Donderslaan 159. De locatie is goed bereikbaar. De bereikbaarheid willen we daarnaast nog verder versterken door mogelijk een pad en een bruggetje extra aan te leggen. De mogelijkheden hiervoor zijn reeds opgenomen in het kaderplan Corpus den Hoorn Openbare Ruimte, dat in september 2003 door de gemeenteraad is vastgesteld. Direct naast de geplande locatie van de Cruyff Court is een school (Renn 4) gesitueerd De aanleg van een Cruyff Court aan de Donderslaan is door zowel de bewoners als het wijkteam Nieuw Lokaal Akkoord positief ontvangen.



### *Nieuw - Speelplekje jonge jeugd groenstrook Galeniuslaan- Einthovenlaan.*

Bewoners van dit gebied (nieuwe flexwoningen) wensen een klein speelplekje voor de jonge jeugd en de mogelijkheid een volleybalnet te plaatsen. De bewoners hebben zelf een idee uitgewerkt.

### *Sportknooppunt Corpus den Hoorn*

Het sportknooppunt kan worden onderverdeeld in twee segmenten; de korte en lange termijn. Voor de korte termijn gaan wij op zoek naar een concrete invulling van buitenschoolse opvang in combinatie met bewegen en gezondheid. Hierbij valt te denken aan de verschillende opvangmogelijkheden die er nu zijn, een aantal middagen laten sporten op het park onder professionele begeleiding van de verenigingen. Hierdoor kunnen de kinderen kennis maken met diverse sporten (hockey, voetbal, honk- en softbal, tennis, wielrennen, etc.) en hebben de verenigingen de kans om zich te presenteren aan de jeugd. Voor de wijk betekent dit sportievere (lees: gezonde) kinderen die gemakkelijk de weg naar het sportpark weten te vinden.

Voor de lange termijn werken wij aan een compleet sportpark dat zowel een stedelijke/

regionale uitstraling heeft als een wijkgerichte invulling. We willen onderzoeken wat de mogelijkheden zijn om het park openbaarder maken en meer verbinden tussen het sportpark en de wijk te realiseren. Zodat er een sportieve omgeving ontstaat, incl tennispark, sporthal de Brug en evt de naastgelegen sportvoorziening voor de ouder jeugd. Uiteindelijke doel is om het sportpark meer met de wijk te gaan verbinden omdat er veel kansen liggen die nu nog onbenut worden gelaten.

### Maatregelprogramma kosten en planning uitvoering kwardrant Zuid West

Nr	Werkzaamheden	Kostenraming	Planning/Uitvoering
1	Buitenruimte Semmelweisstraat	Uitwerking 2009	2011-2012
2	Natuurlijk Spelen zuid westrand(bijlage)	€ 50.000	2009-2010
3	Inrichting speelplek jonge jeugd Galeniusstraat Einthovenstraat	€ 15.000	2009-2010
4	Cruyff Court	€ 300.000 zie specificatie van de kosten	2010

### **Uitwerking tweede fase: 2011-2012 (kwadrant Zuid-West)**

**Ontmoeting jong en oud, aantrekkelijke en veilige routes, inrichting groengebieden, visie en maatregelen sportpark Corpus den Hoorn, inrichting buitenruimte Semmelweisstraat**

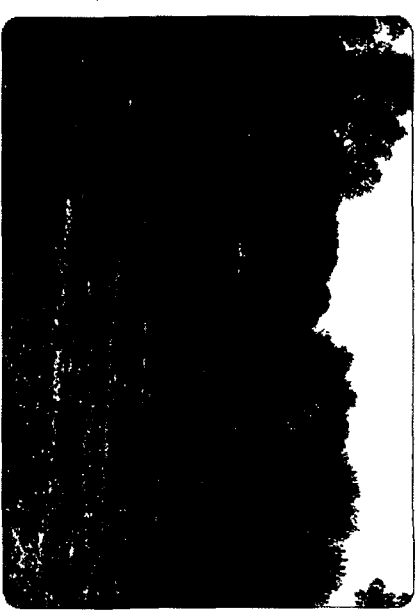


## Kwadrant Zuid-Oost



### Algemeen

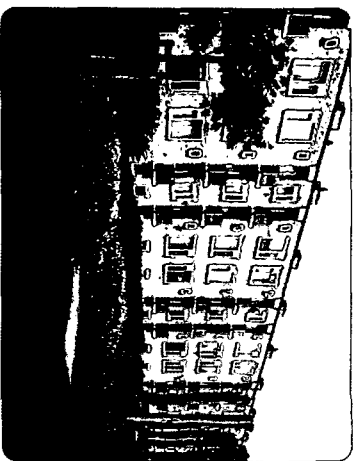
Ook in dit kwadrant is veel groen aanwezig en ziet er overwegend netjes en verzorgd uit. De groenrand aan de oostzijde is niet ingericht om er te verblijven, te spelen en elkaar te ontmoeten. Er zijn geen voorzieningen voor kinderen in dit kwadrant aanwezig. De openbare speelplekken maken een onverzorgde indruk. Twee binnenreinen zijn door de corporatie prachtig ingericht voor zowel jeugd als oudere bewoners. Gezinnen met kinderen uit dit kwadrant wensen m.n. verbetering van de huidige twee speelplekken en de mogelijkheid voor de oudere jeugd om te voetballen op het veld in de Oostrand.



Er zijn voor de oudere jeugd geen voorzieningen en speelruimte geschikt zijn om b.v. te voetballen.

Hier blijkt wel behoefte aan te zijn. In het verleden is erover gesproken om een groenstraat achter het woonblok aan de M. Curiestraat voor dit doeleinde in te richten. Dit is een particulier terrein. Bewoners en eigenaar geven geen toestemming omdat ze te veel overlast verwachten. Het is wenselijk andere mogelijkheden te onderzoeken zoals b.v. in de groenstrook- Oostrand.

*Openbare speelplek tussen de Paterswoldseweg en de M. Curiestraat.* Het openbare binnenterrein is prachtig ingericht voor zowel de jonge als oudere bewoners. Veel natuur en spelaanleidingen voor de jeugd. Een voorbeeld voor andere groengebieden in Corpus den Hoorn.



*Openbare speelplek achter de garageboxen- gebied tussen de M. Curiestraat en de H. Dumantlaan.* De speelplek is slecht onderhouden en gelegen achter een saai onverzorgde omgeving (particulier terrein- garageboxen en veel grijs beton). Geen aantrekkelijk gebied om te verblijven, elkaar te ontmoeten en te spelen. We wensen dat in samenwerking met de particuliere eigenaar gesproken wordt over het verbeteren van deze omgeving. We gaan wel het bestaande speelplekje verbeteren door het aanbrengen van drainage, het plaatsen en van twee kleine doeltjes en een laag hekwerk op de groenstrook en het verplaatsen van de twee wipkippen en het duikeltrek in de omgeving van het spelmuisje (concentratie van voorzieningen voor de jonge jeugd). Het beheer wordt vervolgens overgedragen aan RO/EZ – Stadsbeheer.

*Openbare speelplek achter de gereformeerde kerk – tussen de Staringsstraat en van Iddelkingeweg.*

Deze speelplek is ingericht voor de jeugd tot 12 jaar. Het speelterrein is slecht onderhouden. We gaan drainage aanbrengen, het veld verbeteren, ondergrond aanbrengen bij de schommels en de glijbaan, een haag rondom het terrein aanbrengen en een extra bankje plaatsen.



### *Speelruimte - De groenrand aan het Noord-Willemskanaal (ooststrand)*

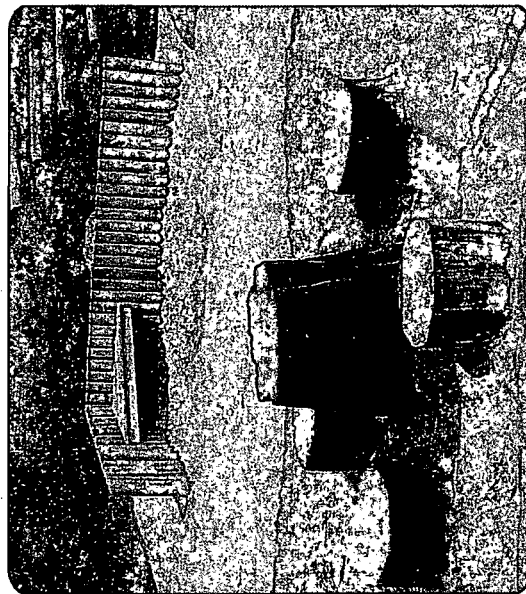
Deze wordt de komende jaren aangepakt (uitwerking 'Kaderplan openbare ruimte'). Het is wenselijk om de mogelijkheid te creëren om hier te voetballen en voor jong en oud de verblijf- en ontmoetingsfunctie te versterken, en naast groen hier het thema avontuurlijk en natuurlijk spelen en ontmoeting verder uit te werken. Een aantal spelaanleidingen (hoog, laag, paa dj es, bosjes om achter te verschuilen) kan prima in samenhang met een mooie parkachtige omgeving voor de ouders.



Maatregelprogramma kosten en planning uitvoering kwardrant Zuid- Oost.

Werksaamheden	Planning/Uitvoering
Speelplek M.Curiedstraat en H.Dunantlaan	2009-2010
Speelplek Staringstraat (achter de kerk)	2009-2010
Totale Kosten	€ 17.500

**Uitwerking tweede fase: 2011-2012 (kwadrant Zuid-Oost)  
Ontmoeting jong en oud, aantrekkelijke en veilige routes, inrichting groengebieden.**



## Financiering uitvoering speelruimte plan "Speels Corpus den Hoorn"

Kosten:	€ 600.000,-	waarvan 300.000 voor de realisatie van een Cruyff Court
Financiering	€ 300.000,-	uitvoering eerste fase 2009-2010
65.000,-	Gemeente Groningen,	OCSW Stadsmeier
20.000,-	Nieuw Lokaal Akkoord	
215.000,-	Gemeente Groningen,	RO/EZ Stadsdeelbudget

## Onderhoud en beheer

De openbare speelvoorzieningen worden beheerd en onderhouden door de gemeente Groningen, dienst RO/EZ-stadsbeheer (areaaluitbereiding-omvorming.) De schoolpleinen worden beheerd en onderhouden door het betreffende schoolbestuur.

# Bijlage

Bewoners Corpus den Hoorn, per kwadrant.

	Maupertuus	Heymanskwadrant west	Bevrijdingsbuurt west	Heymanskwadrant oost	Bevrijdingsbuurt oost	Totaal
0-12	0	140	26	78	36	280
13-23	0	190	67	102	58	417
>=23	2	1142	536	890	485	3055

