

Onderwerp Ontwikkelingen op de arbeidsmarkt n.a.v. de coronacrisis en de keuzes in het arbeidsmarktbeleid en Werkprogramma 2020

Steller E.F. Wams

De leden van de raad van de gemeente Groningen
te
GRONINGEN

Telefoon (050) 367 57 64 Bijlage(n) 0

Ons kenmerk



Datum 21-10-2020 Uw brief van

Uw kenmerk -

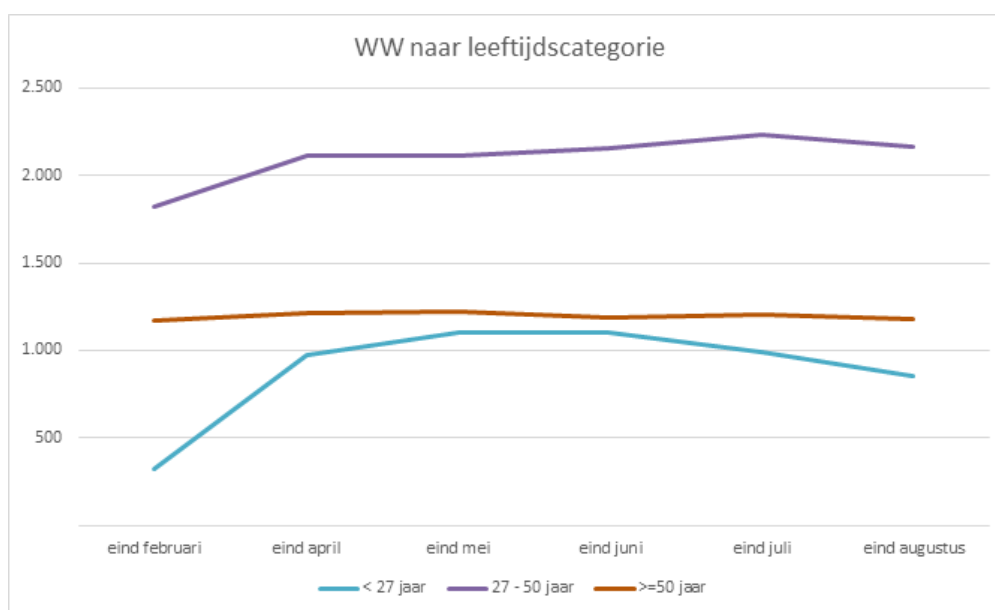
Geachte heer, mevrouw,

Kort nadat het Werkprogramma 2020 – 2022 begin dit jaar werd vastgesteld, brak de coronacrisis uit met alle gevolgen van dien. We informeerden uw raad begin mei al per brief over de actualisatie van het werkprogramma naar aanleiding van de coronacrisis. Het was destijds nog te vroeg om de consequenties van de crisis goed te overzien. Inmiddels weten we meer. De grootste klappen raken tot nu toe uitzendkrachten en andere flexwerkers. Dit heeft geleid tot een groter beroep op de bijstand, de WW, en de Tozo. Met name jongeren zijn de dupe. Door de verhoogde instroom in de bijstand en de veranderende arbeidsmarkt stellen we onze prioriteiten en plannen voor het werkprogramma bij, maar deze crisis heeft een veel grotere weerslag op de arbeidsmarkt. Met deze brief informeren we uw raad over de ontwikkelingen en de keuzes binnen het (regionale) arbeidsmarktbeleid naar aanleiding van de coronacrisis.

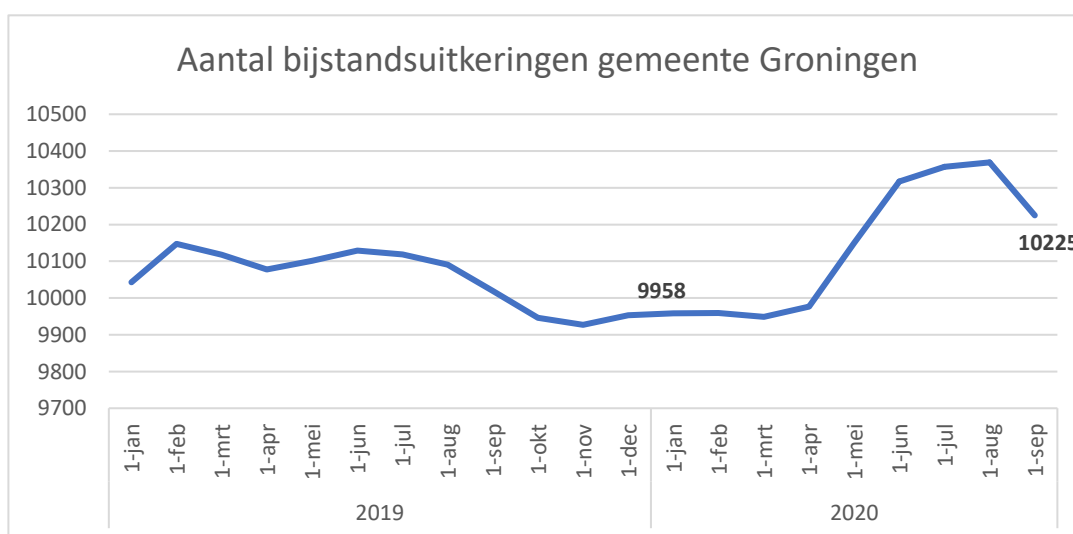
De regio Groningen en Noord-Drenthe kent een groot aantal flexibele krachten die kwetsbaar zijn voor een crisis op de arbeidsmarkt, zo blijkt uit een analyse van het UWV. Ruim een kwart van alle werknemers werkt in een sector die te maken heeft met (zeer) grote krimp van werkgelegenheid, zoals de horeca en de uitzendbranche. Naast 21.000 uitzendkrachten werken er ook veel andere flexwerkers in de zwaarst getroffen sectoren, namelijk ruim 4.800 oproepkrachten en 13.700 werknemers met een tijdelijk contract. In totaal behoren 39.500 werknemers in de zwaarst getroffen sectoren tot de flexibele schil. Zij lopen relatief veel risico op baanverlies.

In de eerste maanden na de invoering van de coronamaatregelen is het aantal mensen in de bijstand en de WW sterk toegenomen, waarna het aantal aanvragen en instroom zich weer stabiliseerde tot het oude niveau. Het aantal

inwoners van de gemeente Groningen met een WW-uitkering is toegenomen van 3315 begin februari naar 4430 eind juli om vervolgens weer te dalen naar 4199 eind augustus. Vooral jongeren zijn zwaar getroffen. Het aantal jongeren in de WW steeg van 335 eind februari naar 1.100 eind juni om vervolgens weer te dalen naar rond de 850 eind augustus.



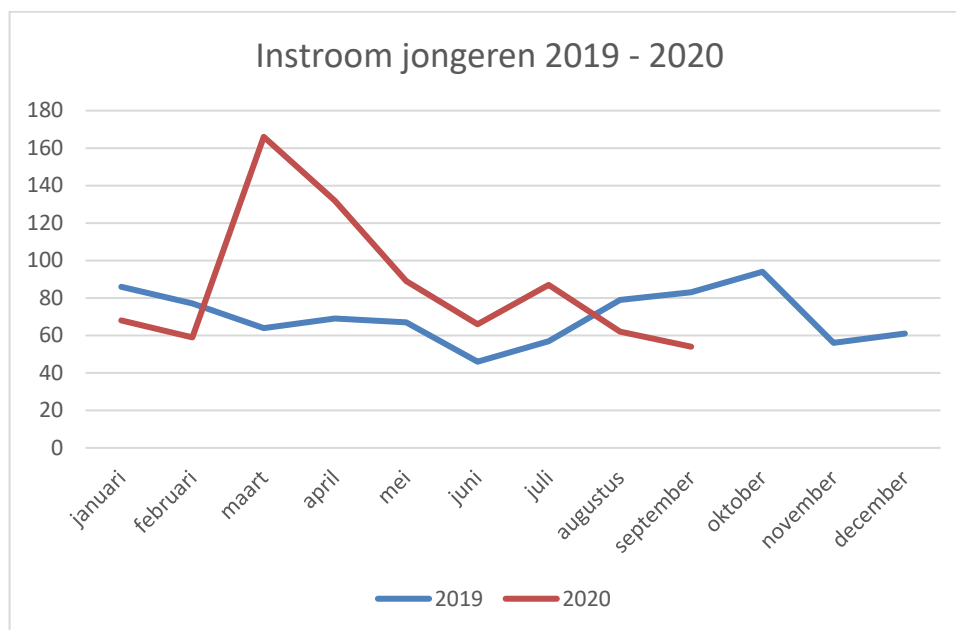
Het aantal bijstandsuitkeringen steeg vooral in maart, april en mei tot ongeveer 10.400 uitkeringen. De instroom nam in die maanden enorm toe, terwijl tegelijkertijd de uitstroom daalde. In juni, juli en augustus stabiliseerde de instroom in de bijstand en nam de uitstroom (tijdelijk) toe doordat veel jongeren (weer) zijn begonnen aan een opleiding. Begin september verstrekten we 10.225 uitkeringen, dat zijn er 276 meer dan toen de crisis begon.



De uitstroom naar werk dook in de maanden maart, april en mei duidelijk onder het niveau van 2019. De plaatsingen vanuit de directie Werk kwamen bijna stil te liggen. Inmiddels is de uitstroom naar werk weer terug op het niveau van voor de crisis.

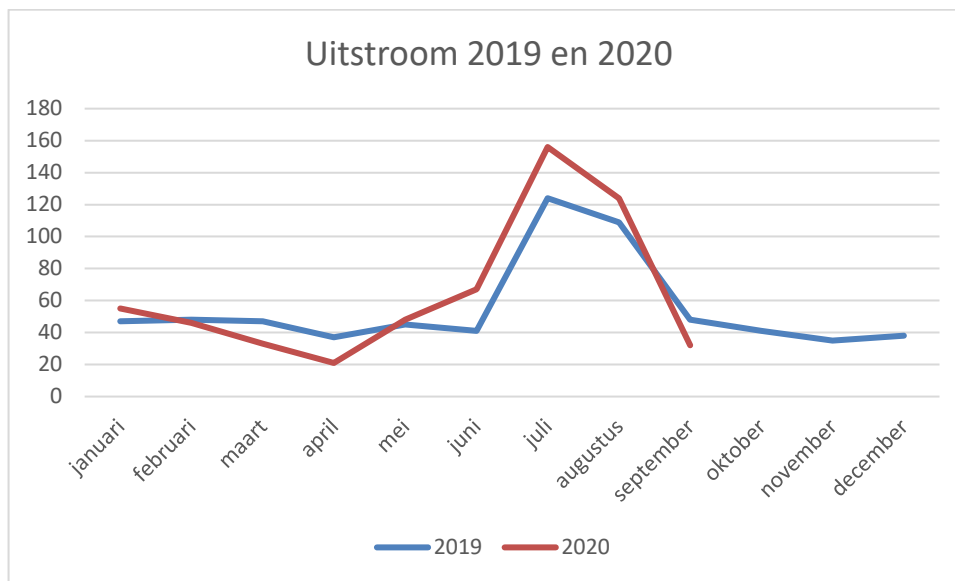
Jongeren in de bijstand

Sinds de coronamaatregelen is het aantal jongeren sterk toegenomen ten opzichte van vorig jaar, met name door een enorme piek in maart en april. Over de periode maart t/m september zijn de belangrijkste oorzaken het verliezen van inkomen door werk (28%), het beëindigen van de studie (20%) en het beëindigen van de WW-uitkering (11%). Tot nu zien we geen grotere instroom van kwetsbare jongeren zonder startkwalificatie in de bijstand vergeleken met voorgaande jaren.



NB: peildatum: 12-10-2020, de instroomcijfers van augustus t/m september zijn nog niet volledig.

Gelukkig zien we aan de andere kant dat jongeren hun weg ook weer uit de bijstand weten te vinden. Sinds maart zijn 362 jongeren weer onafhankelijk van de bijstand. Het merendeel vond zijn weg naar werk (35%) of ging (weer) een opleiding volgen (39%). Dat betekent dat er per saldo sinds de start van de coronamaatregelen ruim 200 meer jongeren in de bijstand zitten dan voor de maatregelen. Als we de uitstroom van jongeren in 2020 vergelijken met die van 2019, dan valt op dat de uitstroom in beide jaren een vergelijkbaar patroon heeft, maar dat de uitstroom in 2020 in maart, april en mei lager is, en in de maanden daarna beduidend hoger.



NB: peildatum: 12 – 10 – 2020, de uitstroomcijfers van augustus t/m september zijn nog niet volledig.

Zelfstandigen en de Tozo

Zelfstandigen zijn ook hard getroffen door de coronacrisis. 4351 zelfstandigen hebben een aanvraag gedaan voor de Tozo 1. Bij de verlenging van deze maatregel, de Tozo 2, is door het Rijk een inkomenstoets toegevoegd. Dat, gepaard met het feit dat meer zelfstandigen weer aan het werk kunnen door een versoepeling van de maatregelen, heeft ertoe geleid dat het beroep op de Tozo 2 is afgenomen. Begin september zaten we op 1261 Tozo 2 aanvragen, waarvan er 1061 doorliepen vanuit Tozo 1. De Tozo wordt verlengd tot en met 1 juli 2021. Per 1 januari 2021 start een volgende fase binnen de Tozo. In deze fase wordt van zelfstandig ondernemers gevraagd waar nodig om zich voor te bereiden op een nieuwe toekomst. Daarbij is ook een nog nader te bepalen rol voor gemeenten en de arbeidsmarktregio's weggelegd.

Wat zijn de verwachtingen?

Op basis van de augustusraming van het CPB is de verwachting dat het aantal uitkeringen de komende maanden weer zal toenemen tot zo'n 10.650 uitkeringen. De huidige verwachting is dat dit in 2021 verder zal toenemen tot ongeveer 12.000 bijstandsuitkeringen in de gemeente Groningen. De septemberraming is al weer iets positiever, maar kon nog niet worden doorgerekend voor de gemeente Groningen. De toekomst is moeilijk te voorspellen, zeker nu sprake is van een tweede golf. Voorlopig gaan we steeds uit van de meeste recente raming van het CPB. In onze raming hebben we geen rekening gehouden met een eventueel afwijkende ontwikkeling in Groningen ten opzichte van de rest van Nederland. Ook houden de ramingen geen rekening met eventuele verscherpte coronamaatregelen of met beleidseffecten van het Rijk, zoals de verlenging van de TOZO en de NOW.

Met de tweede verlenging van de NOW en Tozo wordt de instroom in de bijstand geremd. Doorstroom richting bijstand is van veel factoren afhankelijk. De snelheid waarmee de economie zich herstelt en beperkingen worden opgeheven is cruciaal. Als aanvulling op de cijfers zien we in de praktijk dat diverse branches langzamerhand weer van het slot gaan, er komt beweging en creativiteit, maar men vreest het einde van de rijksmaatregelen en een tweede golf.

Volgens de augustus raming van CPB zal “de coronacrisis de komende jaren nog effect hebben op de arbeidsmarkt. De werkloosheid zal sterk stijgen, maar zal op de middellange termijn weer dalen naar zijn evenwichtsniveau. Mensen die werkloos raakten, zullen elders aan de slag gaan of de arbeidsmarkt verlaten. Ze gaan hierbij wel vaak in inkomen achteruit, vooral als ze langere tijd geen werk hebben gehad (*scarring*). Dit is vermoedelijk vooral het gevolg van verlies van menselijk kapitaal. Deze *scarring* effecten zijn tot zo’n vijf jaar later nog merkbaar en doen zich ook voor bij mensen die afstuderen tijdens de recessie. Vooral lageropgeleiden lopen een groter risico om hun baan te verliezen, zij hebben vaker een flexibel contract en banen die minder geschikt zijn voor thuiswerken. De vraag naar arbeid kan veranderen doordat sectoren heel verschillend worden geraakt, bepaalde trends zoals de groei in de internationale handel kunnen vertragen, en andere trends zoals automatisering, robotisering en digitalisering kunnen juist versnellen. Dit kan op korte termijn leiden tot een mismatch op de arbeidsmarkt. Op den duur zal deze mismatch verdwijnen en omscholing kan daarbij helpen.”

Keuzes binnen het Werkprogramma en directie Werk

Het huidige Werkprogramma als kader blijft volstaan, maar er is een verschuiving in focus nodig. Bij de start van het Werkprogramma was de belangrijkste doelgroep de mensen die niet in staat bleken te zijn om op eigen kracht, in tijden van hoogconjunctuur, aan het werk te komen. Het bijstandsbestand is snel en ingrijpend veranderd. Dat betekent dat we een balans moeten zoeken in hoe we de capaciteit verdelen over de (preventie van) nieuwe instroom en het zittend bestand. Werk blijft prioriteit en waar dat niet mogelijk is, zetten we in op scholing en ontwikkeling.

De nadruk op (preventie van) instroom wordt groter, met daarbinnen een grotere focus op jongeren. Binnen het Werkprogramma was de samenwerking met het UWV al gestart om de doorstroom van WW naar bijstand te verminderen. Naar aanleiding van de coronacrisis gaan we deze samenwerking intensiveren. Via Werk in Zicht zijn we met werkgevers en opleiders in gesprek om samen opleiding, begeleiding en inkomensondersteuning te organiseren voor werkzoekenden of met ontslag bedreigde werknemers.

We maken jongeren tot een prioritaire doelgroep (een ander leerpunt uit de vorige crisis). Werk staat op de eerste plaats en waar dat niet mogelijk is zetten we in op scholing en ontwikkeling. Een groot deel van de nieuwe instroom (waaronder jongeren) zijn in principe prima in staat om zelf hun

weg te vinden om uit de uitkering te komen. Het probleem is nu vooral het gebrek aan werk. We zetten in op snelle(re) interventies voor deze groep waarbij preventie van instroom een belangrijk aandachtspunt is. Denk daarbij aan een goede informatievoorziening over de kansrijke sectoren, toegankelijke scholing richting deze sectoren, werk zoeken vanuit het opbouwen van je netwerk, samenwerking met uitzendbureaus voor een snelle (preventieve) uitplaatsing.

Bouwen aan Partnerschap

Vanuit de netwerkgroep 'Bouwen aan Partnerschap' zijn er, op initiatief van de directie Werk en EZ in samenwerking met het UWV, gesprekken gevoerd met bedrijven uit diverse branches naar aanleiding van de gevolgen van de coronacrisis. Het doel van de gesprekken is om onze betrokkenheid te laten zien en mee te denken over oplossingen en ondersteuning. Tevens krijgen we zo een beeld van de situatie in de diverse branches in coronatijd. De gesprekken zijn positief ontvangen door werkgevers en brancheorganisaties. Als gemeente kunnen wij initiatieven vanuit het bedrijfsleven goed verbinden met andere netwerken. Zo neemt het Noordelijke Online Ondernemers (NOO) het initiatief om lokale ondernemers verder te helpen met de digitalisering die nodig is om het bedrijf in deze tijden staande te houden, door bijvoorbeeld online verkoop. Als gemeente juichen we dit toe en ondersteunen we waar mogelijk. Een ander voorbeeld is van ondernemers die netwerktrainingen aanbieden voor mensen die door de coronacrisis werkzoekend zijn geraakt en weer aan hun netwerkvaardigheden moeten werken. Hier bleek veel behoefte aan bij werkzoekenden en wij hebben dit dan ook ingekocht. Verder krijgen we het signaal van de twee ziekenhuizen dat ze in de knel komen met het aanbieden van afspraakbanen, omdat door de extra coronazorg de benodigde begeleiding onder druk komt te staan. We zijn met de ziekenhuizen zoek naar een passende oplossing. We blijven we in gesprek met onze werkgevers(organisaties) en ondersteunen elkaar waar mogelijk/nodig.

Extra capaciteit

De verhoogde instroom en de uitvoering van de Tozo legt een grotere werkdruk op de organisatie. Tegelijkertijd beperken de coronamaatregelen medewerkers in hun werk doordat het moeilijk is om met uitkeringsgerechtigden in contact te komen. Dat merken ook onze samenwerkingspartners en dat heeft consequenties voor de inwoners. Het herstarten van het face-to-face klantcontact binnen de mogelijkheden van de geldende maatregelen heeft onze prioriteit. We hebben geleerd van de vorige crisis en blijven aandacht besteden aan deze mensen zodat ze zich kunnen ontwikkelen en zo mogelijk kunnen uitstromen naar (regulier) werk. We continueren dus de bestaande dienstverlening voor deze groep.

Om de dienstverlening voor zittende bijstandsgerechtigden op pijl te houden en ook de nieuwe instroom goed te kunnen begeleiden zijn extra middelen en/of capaciteit nodig. Dit schatten we in op 1,3 miljoen euro. Deze schatting

is gebaseerd op extra personele capaciteit van 17 fte voor de begeleiding van 1.000 werkzoekenden met een caseload van ongeveer 60 personen. We gaan ervan uit dat we hiervoor middelen van het Rijk ontvangen. Hiervoor is een risico opgenomen in de begroting van 2021. We willen de extra middelen kunnen inzetten waar dat nodig is. Dat kan zijn voor extra personeel, maar voor extra inzet bij samenwerkingspartners, zoals onderwijspartners, uitzendbureaus, en/of andere zaken die nodig zijn om deze crisis te lijf te gaan.

De arbeidsmarktregio ‘Werk in Zicht’

De Rijksoverheid ziet een grote rol weggelegd voor de arbeidsmarktregio's en koppelt daar ook (een deel) van de financiering aan. Op 28 augustus presenteerde het Rijk het derde steun en herstelpakket voor ondernemers en werkenden¹. Het Rijk legt in de eerste plaats een grote rol bij werkgevers en werkenden zelf om waar nodig de stap van werk naar werk te maken en werkloosheid te voorkomen. Voor mensen die toch werkloos zijn geraakt, legt het Rijk een verantwoordelijkheid bij de gemeenten en het UWV voor dienstverlening naar werk en ook, waar nodig, ondersteuning aan een deel van de mensen van wie het werk onder druk staat. Een goede samenwerking met andere betrokken partijen in de arbeidsmarktregio, zoals werkgevers, sociale partners en het beroepsonderwijs, is cruciaal om deze crisisdienstverlening slagvaardig te kunnen opzetten.

Brede aanpak voor werkzoekenden

In regionaal verband ontwikkelen we ook een brede aanpak voor alle werkzoekenden, dus ook voor werkzoekenden zonder uitkering, werkzoekende werkenden en zelfstandigen die weer in loondienst willen. Door middel van een vorm van ‘triage’ willen we samen met de inwoner direct goed in beeld krijgen wat er nodig is om iemand (weer) naar (ander) werk te begeleiden, waaronder hulp bij (her)oriëntatie op de arbeidsmarkt, (om)scholing, detacheringen, begeleiding en arbeidsmarktinformatie over kansrijke beroepen. Op deze wijze geven we ook invulling aan de motie ‘Voorlichten en begeleiden werkzoekenden naar kansrijke beroepen in coronatijd’. Daarbij is er ook specifieke aandacht voor jongeren en mensen met grote(re) kansen op de arbeidsmarkt. Verschillende ontwikkelingen brengen wij in deze brede aanpak bij elkaar samen, waaronder:

- Het belevingscentrum voor werk en participatie dat ontwikkeld wordt door de gemeente Groningen en het UWV, maar voor inwoners uit de hele regio toegankelijk is;
- Het leerwerkloket van het UWV en op termijn het leerwerkloket plus dat nu door het UWV in de arbeidsmarktregio's wordt geïmplementeerd;

¹ <https://www.rijksoverheid.nl/documenten/kamerstukken/2020/08/28/kamerbrief-steun--en-herstelpakket-voor-ondernemers-en-werkenden>

- Kansrijkberoep.nl en kansrijkopleiden.nl: twee instrumenten die zijn ontwikkeld vanuit de arbeidsmarktregio waarin kansrijke beroepen en (bijbehorende) opleidingen voor iedereen inzichtelijk zijn gemaakt.
- De Scholingsalliantie Noord: (om)scholing en ontwikkeling is een belangrijk onderdeel van de brede aanpak voor werkzoekenden. Extra aandacht voor bundelen van middelen om overstap te kunnen maken naar goed lopende sectoren.

Het belevingscentrum voor werk en participatie vormt een belangrijk onderdeel van de aanpak. Dit is een fysieke locatie aan het Harm Buitenplein dat de komende maanden vormt krijgt in co-creatie met het UWV. In dit centrum is iedereen welkom als het gaat om werk aanbieden, zoeken, vinden, loopbaankeuzes, schoolkeuzes en zelfontplooiing. Het centrum gaat uit van de behoefte van de inwoner en is voor alle inwoners in en om Groningen. Iedere bezoeker krijgt hulp bij (her)oriëntatie op werk en inzicht in het eigen talent. Er is informatie en inspiratie beschikbaar over de arbeidsmarktpositie en men krijgt inzicht in de vaardigheden (*skills*) die nog moeten ontwikkeld moeten worden voor een bepaalde baan in aanmerking te komen. Daarbij wordt niet alleen gekeken naar harde competenties, maar ook vooral op vaardigheden (*skills*) die zijn opgedaan in eerdere werkervaring.

Het leerwerkloket begeeft zich fysiek op dezelfde plaats als het belevingscentrum en deze worden nauw met elkaar verbonden. Ook het leerwerkloket is in ontwikkeling. Het UWV is landelijk bezig met de implementatie van het leerwerkloket *plus* met als doel om meer mogelijkheden te bieden voor scholing, ook voor mensen die een overstap willen maken van werk naar werk.

Zodra de dienstverlening voldoende staat om de eerste mensen te ontvangen, starten we ook de communicatie richting inwoners, bijvoorbeeld via social media, persberichten en andere communicatiemiddelen.

Regionale aanpak voor jongeren

Gemeenten en UWV werken via Werk in Zicht intensief samen als het gaat om jongeren en houden daarbij de verbinding met MBO-instellingen en RMC's. Zo biedt Route Arbeid een sluitende aanpak voor PRO/VSO jongeren. Daarnaast worden krachten gebundeld, zoals bij de inzet van het belevingscentrum voor werk en participatie, het leerwerkloket (plus) en praktijkleren.

Via Werk in Zicht worden ook verschillende nieuwe initiatieven met betrekking tot jongeren opgepakt. Zo wordt op initiatief van de MBO-instellingen verkent hoe we meer stageplekken voor MBO-studenten kunnen creëren en behouden, met speciale aandacht ook voor BBL-plekken. Bijvoorbeeld door werkgevers extra te ondersteunen bij het bieden van begeleiding en verloning zoals GOA-publiek dat doet. In deze verkenning kijken we naar welke mogelijkheden dit biedt voor de motie 'Een ezel stoot zich in het gemeen niet twee keer aan dezelfde steen' met betrekking tot het ontwikkelen van een jeugdwerkgarantieplan.



Ook het kabinet pakt jeugdwerkloosheid aan met specifieke aandacht voor kwetsbare schoolverlaters. Schoolverlaters worden meer dan anderen geraakt door de afnemende werkgelegenheid, doordat zij zijn aangewezen op vrijkomende of nieuwe banen. Het kabinet maakt hier landelijk ongeveer €350 miljoen voor vrij voor de begeleiding naar vervolgonderwijs en werk, waardoor jongeren langer op school blijven en de baan(vind)kansen worden vergroot. Het is nog onduidelijk welk bedrag ten goede komt aan onze regio.

In deze coronacrisis volgen nieuwe ontwikkelingen en inzichten elkaar in hoog tempo op. De arbeidsmarkteffecten van de maatregelen in het herstel- en steunpakket die door het kabinet op 28 augustus werden gepresenteerd, zullen de komende maanden pas zichtbaar worden. De impact van de gedeeltelijke lockdown zal ook pas de komende weken en maanden te zien zijn. We blijven uw raad daarom periodiek informeren over de ontwikkelingen rondom de arbeidsmarkt naar aanleiding van de coronacrisis.

Wij vertrouwen erop u hiermee voldoende te hebben geïnformeerd.

Met vriendelijke groet,
burgemeester en wethouders van Groningen,

burgemeester,
Koen Schuiling

secretaris,
Christien Bronda

Deze brief is elektronisch aangemaakt en daarom niet ondertekend.