

Onderwerp Pilot hondenloslooproute Noorderplantsoen

Steller J. Oeben

De leden van de raad van de gemeente Groningen
te
GRONINGEN

Telefoon (06)53946896 Bijlage(n) 1 Ons kenmerk SB13.3861040
Datum - **6 NOV 2013** Uw brief van - Uw kenmerk -

Geachte heer, mevrouw,

Bij de invoering van het aangepaste hondenbeleid heeft de Vereniging Hondvriendelijk Groningen (VHG) gevraagd om meer losloopgelegenheid voor honden. Om tegemoet te komen aan deze wens hebben wij op 13 maart 2012 besloten om hiervoor twee pilots te starten. Eén pilot in Gravenburg en één in het Noorderplantsoen. De pilot in Gravenburg is op 1 oktober 2012 gestart en wordt op dit moment geëvalueerd. Met deze brief informeren wij u over de start van de pilot met de loslooproute voor honden in het Noorderplantsoen op 1 november 2013.

De voorbereidingen voor de pilot in het Noorderplantsoen hebben meer tijd gevergd omdat de wenselijkheid van de pilot en de locatie van de loslooproute veel discussie hebben opgeleverd. In constructief overleg met zowel de bewonersorganisaties rond het Noorderplantsoen, als de VHG, hebben wij een draagvlakonderzoek laten uitvoeren voor een pilot met een hondenloslooproute in het Noorderplantsoen.

De onderzoekers adviseren om de pilot uit te voeren op de onderzochte locatie. Met alle betrokkenen is voor de zomervakantie geconcludeerd dat het onderzoek voldoende basis biedt om de pilot te laten starten. Hierna gaan wij kort in op de uitkomsten van het onderzoek. De rapportage is voor u digitaal beschikbaar.

In gezamenlijk overleg met besturen van de omliggende bewonersorganisaties en de VHG hebben wij besloten om Hogeschool Van Hall Larenstein, opleiding Diermanagement, een draagvlakonderzoek naar de pilot te laten verrichten. Hiertoe zijn 510 gebruikers (hondenbezitters én niet-hondenbezitters) van het Noorderplantsoen uit de Oranjestraat, Noorderplantsoenbuurt, Hortusbuurt en Schildersbuurt geïnterviewd. De uitkomst van het onderzoek is dat 51% van de

respondenten de locatie en de loslooproute een goed idee vindt. Neutraal tegenover de loslooproute staat 28% van de respondenten. Verder vindt 20% de loslooproute als geheel een slecht idee en is 1% van mening dat de locatie van de route slecht is. Van de respondenten verwacht 83% de locatie van de route even vaak of vaker te gebruiken gedurende de pilot. Gezien bovenstaande percentages bevelen de onderzoekers ons aan om de pilot met de loslooproute uit te voeren op de onderzochte locatie.

Communicatie

Via de wijkkranten/wijkwebsites, de Gezinsbode en de gemeentelijke website zal over de pilot worden gecommuniceerd. Insteek daarbij is dat de verschillende gebruikersgroepen van het Noorderplantsoen de overlast naar elkaar zoveel mogelijk beperken.

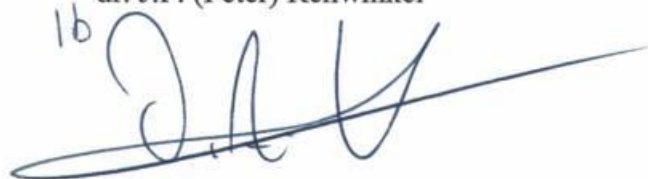
Vervolg

Zoals gezegd gaat de pilot op 1 november 2013 van start. Binnenkort bespreken wij met de betrokken bewonersorganisaties en VHG hoe we de pilot gaan monitoren. Gezien de goede ervaringen met het draagvlakonderzoek laten we de evaluatie verrichten door studenten van Hogeschool Van Hall Larenstein.

Wij vertrouwen erop u met deze brief voldoende te hebben geïnformeerd.

Met vriendelijke groet,
burgemeester en wethouders van Groningen,

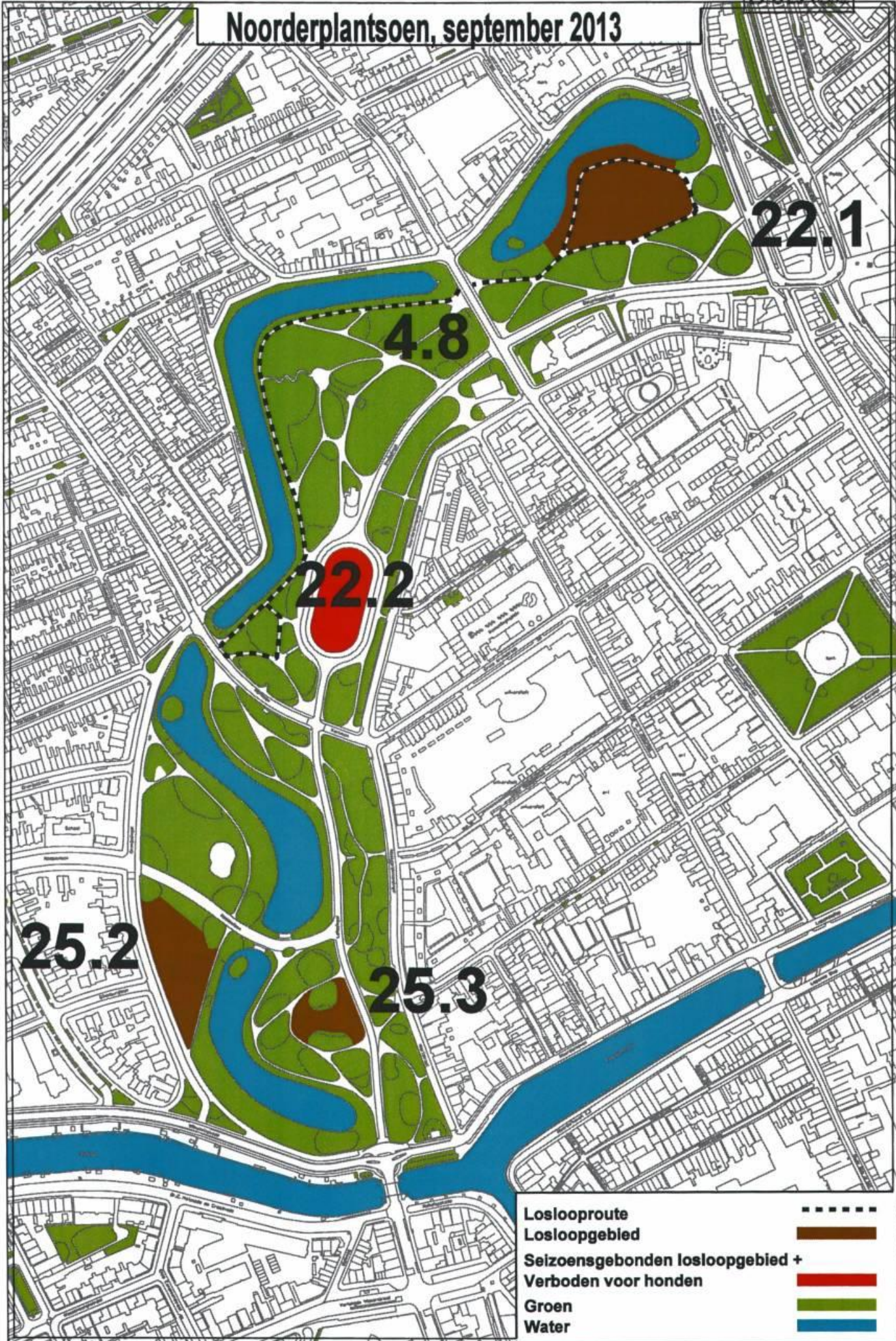
de burgemeester,
dr. J.P. (Peter) Rehwinkel

16 

de secretaris,
drs. M.A. (Maarten) Ruys



Noorderplantsoen, september 2013



Loslooproute	-----
Losloopgebied	■
Seizoensgebonden losloopgebied + Verboden voor honden	■
Groen	■
Water	■

Hondenloslooproute in het Noorderplantsoen

Onderzoek naar draagvlak voor een proef met een hondenloslooproute in
het Noorderplantsoen te Groningen



Ellen Klaassen

Sanne Nauta



Hondenloslooproute in het Noorderplantsoen

Onderzoek naar draagvlak voor een proef met een hondenloslooproute in
het Noorderplantsoen te Groningen

Juli 2013

Onderzoekers

Ellen Klaassen, 870104002

Sanne Nauta, 910404002

Hogeschool van Hall Larenstein
Opleiding Diermanagement
Leeuwarden

Begeleidende docenten

Ir. H. Bezuijen

Mw. drs. C.A.M. Koenis

In opdracht van

Gemeente Groningen

Trefwoorden: draagvlak, gemeente Groningen, hondenbeleid, losloopgebieden, loslooproute,
loslopende honden, Noorderplantsoen

*In dit afstudeerrapport is gestreefd naar juistheid en volledigheid van de aangeboden informatie.
De schrijvers noch de opleiding of de organisatie als geheel zijn in geen geval aansprakelijk
voor enige directe of indirecte schade welke ontstaat door gebruikmaking van dit rapport.*

Voorwoord

Ter voltooiing van de opleiding Diermanagement hebben wij dit onderzoek voor de gemeente Groningen uitgevoerd. Wij hebben gemerkt dat het hondenbeleid in Groningen een onderwerp is dat veel losmaakt bij mensen. Dit maakte het onderzoek van dag tot dag erg interessant. Met dank aan de gemeente Groningen, Vereniging Hondvriendelijk Groningen en de buurtverenigingen Hortusbuurt, Noorderplantsoenbuurt en Oranjebuurt hebben wij een naar onze mening waardevol onderzoek mogen doen. Voor alle hulp met SPSS willen we dhr. Kuipers bedanken. Tot slot willen wij onze begeleiders mw. drs. C.A.M. Koenis en ir. H. Bezuijen hartelijk danken omdat zij erg betrokken waren bij het project, vanwege hun goede feedback en het feit dat ze altijd voor ons klaar stonden.

Ellen Klaassen en Sanne Nauta
Leeuwarden, 16 juni 2013

Samenvatting

In Groningen is het verplicht om in de gehele stad honden aan te lijnen, behalve in de hondenlosloopgebieden. De Vereniging Hondvriendelijk Groningen (VHG) zou graag in het Noorderplantsoen een hondenloslooproute zien. Door de gemeenteraad is besloten dat in het plantsoen eerst een proef met een hondenloslooproute zal plaatsvinden. De gemeente Groningen heeft samen met de VHG een locatie voor de route voorgesteld die voor deze proef gebruikt kan worden. De buurtverenigingen Hortusbuurt, Noorderplantsoenbuurt en Oranjebuurt wilden echter eerst weten wat de gebruikers van het plantsoen van de voorgestelde locatie vinden.

Om erachter te komen in welke buurten de meeste plantsoengebruikers wonen is in het plantsoen aan 510 gebruikers gevraagd in welke buurt en straat van de stad Groningen zij wonen. Omdat de ene buurt minder inwoners heeft dan de andere, is het aantal respondenten per buurt gedeeld door de totale inwonersaantallen van de buurten. De buurten met de hoogste percentages respondenten zijn de Noorderplantsoenbuurt (2,9% van totaal aantal inwoners van de buurt), de Hortusbuurt (2,3%), de Oranjebuurt (1,4%) en de Schildersbuurt (0,9%). In deze buurten is bij in totaal 581 gebruikers van het plantsoen een interview afgenomen.

297 respondenten (51%) vinden de locatie en de loslooproute een goed idee, met als meest genoemde motivatie (38%) dat de route handig en/of prettig is voor honden(eigenaren). De 160 respondenten (28%) die neutraal staan tegenover de locatie en de route hebben het vaakst (56%) als reden genoemd dat ze geen problemen hebben met (loslopende) honden. Bij de 117 respondenten (20%) die de loslooproute als geheel een slecht idee vinden is de meest genoemde reden (31%) dat zij overlast verwachten. De 7 respondenten (1%) die de locatie van de route een slecht idee vinden geven voornamelijk aan dat de locatie veel gebruikt wordt door andere doelgroepen (n=2) en/of dat de route te lang is (n=2). 485 (83%) respondenten verwachten de locatie van de route tijdens de proef even vaak of vaker te gaan bezoeken en 96 (17%) verwachten de locatie tijdens de proef minder vaak te bezoeken of te mijden.

In de Schildersbuurt staan de respondenten significant vaker neutraal tegenover de loslooproute dan in de andere drie buurten. Respondenten die het plantsoen gebruiken voor wandelen met een hond zijn het significant vaker eens met de locatie en de loslooproute en respondenten die het plantsoen gebruiken voor spelen met kinderen of wandelen (zonder hond) vinden de (locatie van de) loslooproute significant vaker een slecht idee. Respondenten die het plantsoen gebruiken als doorreisroute staan significant vaker neutraal tegenover de locatie en de loslooproute. Hondeneigenaren hebben significant vaker een positieve mening over de locatie en de route dan niet-hondeneigenaren en hetzelfde geldt voor respondenten tussen de 10 en 20 jaar vergeleken met de andere leeftijdscategorieën. Hoe hoger de leeftijdscategorie, hoe meer respondenten een negatieve mening over de (locatie van de) loslooproute hebben.

In dit onderzoek wordt van draagvlak gesproken als een persoon een positieve mening heeft over de voorgestelde locatie en de hondenloslooproute. Van de 581 vinden 297 respondenten (51%) de locatie en de route een goed idee en 28% staat neutraal tegenover de locatie en de route. Verder verwacht 83% de locatie van de route even vaak of vaker te zullen bezoeken tijdens de proef. Daarom wordt aanbevolen om de proef met de hondenloslooproute uit te voeren op de voorgestelde locatie. Verder wordt aanbevolen om het draagvlak voor de route na de proef nog eens te meten, zodat onderzocht kan worden of de werkelijke aanwezigheid van de hondenloslooproute de mening van de gebruikers heeft veranderd.

Inhoud

1. Probleembeschrijving	7
1.1 Hondenbeleid in de gemeente Groningen	7
1.2 Loslooproute in het Noorderplantsoen.....	7
1.3 Doelstelling onderzoek	9
1.4 Begripsbepaling	9
1.5 Onderzoeksvragen	9
2. Materiaal en methode	11
2.1 Type onderzoek	11
2.2 Onderzoekspopulatie	11
2.2.1 Methode selectie van buurten.....	11
2.2.2 Methode selectie van adressen	11
2.3 Methode interview	12
2.4 Dataverwerking en data-analyse interviews	13
3. Resultaten	15
3.1 Resultaten selectie van buurten	15
3.2 Resultaten interviews	16
3.2.1 Achtergrondgegevens onderzoekspopulatie	16
3.2.2 Mening over de route en de proef.....	18
3.2.3 Effect van loslooproute op bezoekfrequentie	20
3.2.4 Relatie tussen mening over loslooproute en verschillende variabelen	20
4. Discussie	24
4.1 Discussiepunten onderzoekspopulatie	24
4.2 Discussiepunten resultaten	24
5. Conclusie	26
6. Aanbevelingen	27
Literatuur.....	28
Bijlage I: Logboek selectie buurten	i
Bijlage II: Extra informatie interview	ii
Bijlage III: Vragenlijst interview	iii

Bijlage IV: Tabel non-respons.....	v
Bijlage V: Codeerschema interview.....	vi
Bijlage VI: Categorieën interviewvragen	x
Bijlage VII: Overige gegeven opmerkingen.....	xiv
Bijlage VIII: Resultaten χ^2 -toets.....	xvii

1. Probleembeschrijving

In dit hoofdstuk komt als eerste het huidige hondenbeleid in de gemeente Groningen aan de orde en in de tweede paragraaf de aanleiding van het onderzoek. In paragraaf 1.3 is de doelstelling van het onderzoek te vinden en in paragraaf 1.4 zijn een aantal begrippen uitgelegd. Het hoofdstuk eindigt met de onderzoeksvragen in paragraaf 1.5.

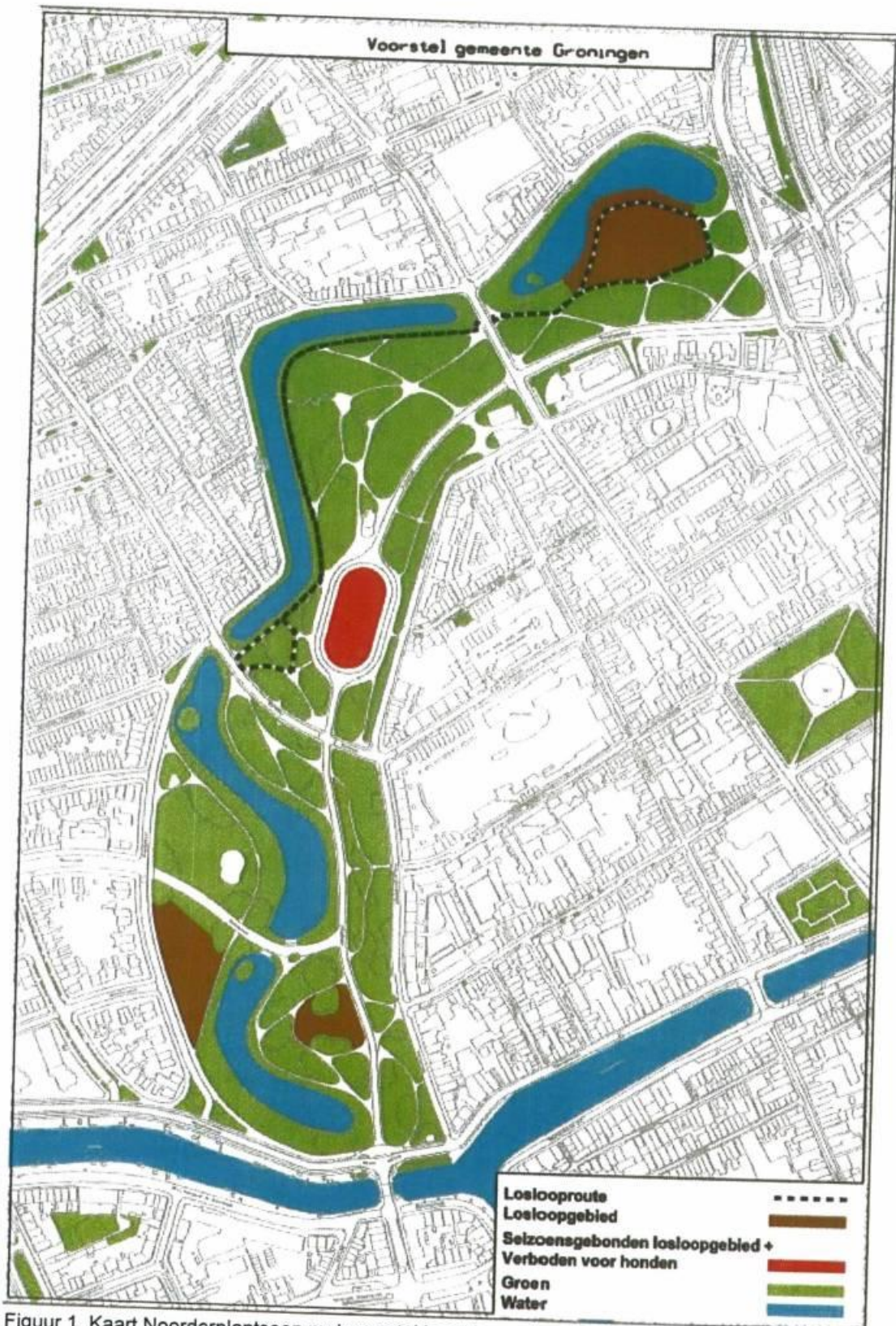
1.1 Hondenbeleid in de gemeente Groningen

Op 1 mei 2011 heeft de gemeente Groningen een nieuw hondenbeleid ingevoerd. Het doel van dit beleid is eraan bijdragen dat iedereen, inclusief hondenbezitters en hun honden, op een prettige manier gebruik kan maken van de openbare ruimte. In het beleid zijn een aantal regels opgesteld voor hondenbezitters, waaronder dat honden in de hele stad aan de lijn moeten lopen, met uitzondering van in de daarvoor aangewezen hondenlosloopgebieden (Gemeente Groningen, 2013^a). In de gemeente zijn hiervoor meer dan 90 gebieden aangewezen (Gemeente Groningen, 2013^b). Verder zijn hondenuitlaters verplicht om een opruimmiddel (een schepje of een papier of plastic zakje) bij zich te hebben om hondenpoep op te kunnen ruimen en sinds 1 juli 2012 geldt er een algemene opruimplicht (Gemeente Groningen, 2013^c). Bij overtreding van een van deze regels kan een boete van tussen de € 90,00 en € 130,00 opgelegd worden (Gemeente Groningen, 2013^c). Ten slotte moeten hondeneigenaren hondenbelasting betalen aan de gemeente. De opbrengst van deze belasting wordt gebruikt voor de 'algemene uitgaven', waar bijvoorbeeld groenvoorzieningen en onderhoud van straten bij horen (Gemeente Groningen, 2013^d).

Omdat er bij hondenbezitters veel onvrede is over het nieuwe hondenbeleid, is in juli 2011 een vereniging opgericht die de belangen van hondenbezitters in Groningen vertegenwoordigt: de Vereniging Hondvriendelijk Groningen (VHG). Deze vereniging zou graag zien dat de hond meer positief benaderd wordt door de gemeente. De VHG wil onder andere dat de hondenbelasting in de gemeente afgeschaft wordt of dat de belasting gebruikt wordt voor voorzieningen voor honden. Verder pleit de vereniging voor meer wandel- en loslooplegeenheden voor de hond en de hondenbezitter en dat eigenaren met loslopende honden alleen beboet worden als er werkelijk overlast door veroorzaakt wordt. Om deze wensen gerealiseerd te krijgen zijn ze een gesprekspartner van de gemeente Groningen op het gebied van hondenbeleid (Vereniging Hondvriendelijk Groningen, 2013^e).

1.2 Loslooprouten in het Noorderplantsoen

De gemeente Groningen vindt het Noorderplantsoen (fig. 1) een van de 'groene kroonjuwelen' van de stad (Gemeente Groningen, 2013^e). In het Noorderplantsoen zijn drie hondenlosloopgebieden, maar omdat hondenbezitters graag een wandeling willen maken met hun hond zonder dat deze aan de lijn hoeft te lopen, ziet de Vereniging Hondvriendelijk Groningen graag dat in dit plantsoen een loslooprouten voor honden gerealiseerd wordt. In de wijk Gravenburg wordt al een proef met een hondenloslooprouten gedaan. Deze proef loopt van oktober 2012 tot oktober 2013 en wordt daarna geëvalueerd (Gemeente Groningen, 2013^f). Om aan de wens van de VHG tegemoet te komen, kwam de gemeente met een voorstel om eenzelfde proef ook in het Noorderplantsoen uit te voeren (Vereniging Hondvriendelijk Groningen, 2013^a). Dit voorstel is goedgekeurd door de wethouder, maar de omringende buurtorganisaties Hortusbuurt, Noorderplantsoenbuurt en Oranjebuurt wilden graag eerst zeker weten dat hun achterban het met de proef op de voorgestelde locatie (zie fig. 1) eens is.



Figuur 1. Kaart Noorderplantsoen met voorstel locatie voor hondenloslooproute (stippellijn).

Om deze buurtorganisaties tegemoet te komen wilde de gemeente weten wat gebruikers van het Noorderplantsoen ervan vinden als er in dit park een proef met een hondenloslooproute komt op deze voorgestelde locatie (Vereniging Hondvriendelijk Groningen, 2013^a).

1.3 Doelstelling onderzoek

Het doel van dit onderzoek is om inzicht te krijgen in het draagvlak, en de relatie van verschillende variabelen met dit draagvlak, onder de gebruikers van het Noorderplantsoen te Groningen voor de voorgestelde locatie voor de proef met een hondenloslooproute in het plantsoen.

1.4 Begripsbepaling

De onderzoekseenheden van dit onderzoek zijn de gebruikers van het Noorderplantsoen. Een gebruiker is een ieder die gebruik maakt van (de faciliteiten van) het Noorderplantsoen (gebaseerd op definities van De Haagse Hogeschool (2012) en Winkler Prins (2011)). Voor zo een persoon zou ook het begrip bezoeker gebruikt kunnen worden. Er is echter gekozen voor de formulering gebruiker omdat de opdrachtgever, de gemeente Groningen, deze formulering gebruikt als het om de doelgroep gaat (Gemeente Groningen, 2013^e).

De hoofdvariabele die onderzocht wordt is draagvlak. Gebaseerd op definities van Boedeltje (2009), Easton (1967), de Graaf (2007), Hoogerwerf, Arentsen & Klok (1993) en Ruelle & Bartels (1998), wordt het begrip draagvlak in dit onderzoek als volgt gedefinieerd: de mate van steun van gebruikers van het Noorderplantsoen voor de voorgestelde locatie voor de proef met een hondenloslooproute in het plantsoen. Hierbij wordt over steun gesproken als een persoon een positieve mening heeft over de locatie. Een mening kan ook geuit worden in gedrag. Echter, omdat het gedrag van gebruikers van het plantsoen pas gemeten kan worden tijdens de proef, wordt in dit onderzoek alleen het verwachte gedrag van de gebruikers gemeten, namelijk of de bezoekfrequentie van gebruikers op de locatie van de proef tijdens de proef zal veranderen.

Er kan een relatie zijn tussen de mening van een gebruiker en verschillende variabelen, waaronder de woonbuurt, de bezoekfrequentie, de reden waarom het plantsoen bezocht wordt en het seizoen waarin het plantsoen bezocht wordt door de persoon. Om dit te onderzoeken zullen ook voor deze variabelen gegevens verzameld worden. Verder zullen de motivaties voor de meningen van de gebruikers verzameld worden.

1.5 Onderzoeksvragen

Hoofdvraag

Hoeveel procent draagvlak is er onder de gebruikers van het Noorderplantsoen te Groningen voor de voorgestelde locatie voor de proef met een hondenloslooproute in het plantsoen en welke variabelen hebben een relatie met het draagvlak?

Deelvragen

1. In welke straten en buurten van Groningen wonen de gebruikers van het Noorderplantsoen?
2. Wat is de mening van de gebruikers over de locatie voor de proef?
3. Wat is de relatie tussen de mening van de gebruikers over de locatie en de buurt waarin zij wonen?
4. Wat is de relatie tussen de mening van de gebruikers over de locatie en de frequentie waarmee zij het Noorderplantsoen bezoeken?

5. Wat is de relatie tussen de mening van de gebruikers over de locatie en het doel waarmee zij het Noorderplantsoen bezoeken?
6. Wat is de relatie tussen de mening van de gebruikers over de locatie en de seizoenen waarin ze het Noorderplantsoen bezoeken?
7. Wat zijn de motivaties voor de mening van de gebruikers over de locatie?
8. Hoeveel procent gebruikers verwacht de locatie van de proef tijdens de proef minder vaak te gaan bezoeken of te gaan vermijden?

2. Materiaal en methode

In dit hoofdstuk wordt in de eerste paragraaf beschreven om wat voor onderzoek het gaat en in de tweede hoe de onderzoekspopulatie is vastgesteld. Paragraaf 2.3 beschrijft hoe het onderzoek is uitgevoerd en paragraaf 2.4 hoe de dataverwerking en –analyse is vormgegeven.

2.1 Type onderzoek

Aan de hand van dit onderzoek is bepaald of en hoeveel draagvlak er is bij de gebruikers van het Noorderplantsoen in Groningen om in het plantsoen een proef met een hondenloslooproute te realiseren. Daarom is dit onderzoek een beschrijvend onderzoek. Het onderzoeksontwerp is een survey. Met behulp van interviews is antwoord gegeven op de onderzoeksvragen (Baarda, 2001).

2.2 Onderzoekspopulatie

De onderzoekspopulatie bestaat uit de gebruikers van het Noorderplantsoen. Om alle gebruikers te bereiken, en niet alleen de gebruikers die ten tijde van het onderzoek in het plantsoen zijn, is eerst onderzocht in welke buurten en straten in Groningen de gebruikers wonen zodat in deze buurten het onderzoek gehouden kon worden.

2.2.1 Methode selectie van buurten

Omdat het onbekend was waar de gebruikers van het Noorderplantsoen wonen, begon het onderzoek met een meting waarbij duidelijk werd in welke buurten en straten van Groningen de gebruikers wonen. Bij deze meting is een aselechte steekproef getrokken onder de gebruikers van het plantsoen (persoonlijke communicatie^a). Hierbij is iedereen aangesproken die de interviewers tegenkwamen. Fietsende en hardlopende mensen zijn alleen benaderd als zij stilstonden. Naar aanleiding van deze meting is besloten welke buurten gebruikt worden voor het vervolg van het onderzoek. In vijf dagen hebben twee interviewers in het Noorderplantsoen zoveel mogelijk gebruikers gevraagd in welke buurt en straat van Groningen zij wonen.

De resultaten zijn verwerkt in Excel en worden besproken in hoofdstuk 3 van dit rapport. In bijlage I is een logboek van deze meting te vinden. Hierin staan onder andere de data waarop is geïnterviewd, het aantal geïnterviewde mensen en wat het weer was per dag.

De Koninginnelaan behoort zowel tot de Noorderplantsoenbuurt (oneven huisnummers) als de Oranjebuurt (even huisnummers). Omdat het huisnummer niet gevraagd is tijdens de meting, is deze gehele straat tot de Noorderplantsoenbuurt gerekend. De buurten die tijdens deze meting voornamelijk zijn vertegenwoordigd, zijn gebruikt voor het vervolg van het onderzoek.

2.2.2 Methode selectie van adressen

Omdat het totale inwonersaantal van een buurt te groot is om in zijn geheel te gebruiken voor het onderzoek, is er voor gekozen om met een steekproefaantal te werken. Dit aantal is bepaald aan de hand van de volgende formule:

$$n \geq (N \times z^2 \times p(1-p)) / (z^2 \times p(1-p) + (N-1) \times F^2)$$

Hierbij is n het aantal benodigde respondenten, N de populatiegrootte (het totaal aantal inwoners van de geselecteerde buurten samen), z de tabelwaarde (bij de gekozen betrouwbaarheid van 95% krijgt z een waarde van 1,96), p de kans dat iemand een bepaald antwoord geeft (dit is op 0,5 gesteld) en F de foutmarge (deze is op 4% gesteld) (Sturuss, 2006). Voor elk van de geselecteerde buurten is een eigen aandeel van de steekproef berekend met behulp van de volgende formule:

$$\text{Aandeel steekproef} = \frac{\text{aantal inwoners buurt}}{\text{totaal aantal inwoners alle buurten}} \times \text{totaal steekproefaantal}$$

Om de gebruikers te bereiken zijn adressenbestanden van de gemeente Groningen gebruikt. Door per buurt het totaal aantal adressen te delen door het dubbele van het steekproefaantal van die buurt is steeds een selectiegetal gekozen waarmee aselect op een systematische wijze adressen zijn geselecteerd (Baarda & De Goede, 2001; Reichardt, 2005). Bij een buurt met bijvoorbeeld het selectiegetal 7 is hierbij steeds het zevende adres in het adressenbestand van die buurt geselecteerd. Het steekproefaantal is bij deze berekening verdubbeld omdat bij dit onderzoek gebruik is gemaakt van interviews (zie paragraaf 2.3 Methode interview) en daardoor de verwachte non-respons 50% is (Hinne & Roelofs, z.d.). Om de benodigde respons te kunnen behalen zijn er dus tweemaal zoveel adressen geselecteerd als de beoogde steekproefgrootte.

Tijdens de uitvoering van het onderzoek bleek echter dat de werkelijke non-respons hoger lag dan de verwachte 50%. Hierdoor was het aantal geselecteerde adressen vaak niet genoeg om het steekproefaantal per buurt te behalen. In deze situaties is ervoor gekozen om ook het eerste opeenvolgende adres naast de geselecteerde adressen te benaderen. Als hiermee het steekproefaantal nog niet behaald werd, is ook het tweede opeenvolgende adres benaderd, enzovoort. Ook zijn straten met weinig respons soms een tweede keer bezocht, waarbij de adressen die de eerste keer niet benaderd konden worden nog eens benaderd zijn.

2.3 Methode interview

Om de overige onderzoeksvragen te beantwoorden is gekozen voor het gebruik van interviews. Deze keuze is gemaakt omdat er bij interviews een kleinere kans is op non-respons dan bij schriftelijke enquêtes en omdat er controle is op non-respons. Bij te weinig respons kon tijdens de uitvoering van het onderzoek besloten worden om extra adressen te benaderen. Verder kon door het gebruik van interviews ervoor gezorgd worden dat er geen vragen werden overgeslagen en kon er indien nodig extra uitleg gegeven worden (Baarda & De Goede, 2001; Hinne & Roelofs, z.d.). Van tevoren is door de interviewers afgesproken welke informatie wel en niet gegeven wordt als er door de respondent naar gevraagd wordt (zie bijlage II).

Op de opgestelde vragenlijst (bijlage III) is de buurt- en de straatnaam (interviewvraag 1a en 1b) van tevoren door de interviewers ingevuld. Voordat een interview werd afgenomen is altijd eerst uitleg gegeven over het doel van het onderzoek en om toestemming gevraagd om een aantal vragen te mogen stellen. Bij toestemming is vervolgens naar de volgende gegevens gevraagd:

- Hoe vaak het Noorderplantsoen bezocht wordt (interviewvraag 2);
- In welk seizoen of welke seizoenen het plantsoen bezocht wordt (interviewvraag 3);
- Voor welke reden(en) het plantsoen bezocht wordt (interviewvraag 4a);
- Voor welke reden het plantsoen het meest bezocht wordt (interviewvraag 4b);
- De mening over de locatie voor de loslooproute (interviewvraag 5a en 5b);
- De motivatie(s) voor de gegeven mening (interviewvraag 5c);

- Of de bezoekfrequentie aan de locatie van de loslooproute zal veranderen tijdens de proef (interviewvraag 6);
- Of hij/zij (mede-)eigenaar is van een hond (interviewvraag 7);
- De leeftijdscategorie (interviewvraag 8).

De gegeven antwoorden zijn door de interviewers zelf ingevuld op de vragenlijst. Bij de vraag over de mening over de loslooproute is altijd eerst de voorgestelde locatie van de route op de kaart (zie fig. 1) aangewezen aan de respondent en vervolgens de mening erover gevraagd.

Het afnemen van de interviews is gedaan door twee interviewers. Bij elk adres is alleen degene die de deur open gedaan heeft geïnterviewd. Als deze persoon jonger was dan 12 jaar is om een van de ouders gevraagd. Adressen van bedrijven zijn niet benaderd, in plaats daarvan is altijd het eerst opeenvolgende adres naast het bedrijf benaderd. Hetzelfde is gedaan bij huizen die zichtbaar leegstonden. De uitvoering vond voornamelijk op woensdag, vrijdag en zaterdag plaats, op verschillende tijden tussen 12:30 en 20:00 uur, omdat verwacht werd dat op deze dagen en tijden de meeste bewoners thuis zijn. Er is voor gekozen de uitvoering niet op zondag plaats te laten vinden, omdat veel mensen deze dag als een rustdag zien en daardoor interviewers aan de deur misschien niet op prijs stellen.

Non-respons

Tijdens de uitvoering is rekening gehouden met verschillende soorten non-respons, namelijk:

1. De persoon is niet thuis of doet om een andere reden de deur niet open;
2. De persoon doet wel de deur open maar wil niet deelnemen aan het onderzoek;
3. De persoon maakt nooit gebruik van het Noorderplantsoen en voldoet daarom niet aan de eisen om aan het onderzoek deel te nemen.

Deze opsomming is gebaseerd op literatuur van Saunders et al. (2001).

Met behulp van het formulier in bijlage IV is het aantal keer dat elk van deze soorten non-respons voorkomt bijgehouden. Hierbij is "doet deur niet open" pas aangekruist als na twee keer aanbellen met een wachttijd van twintig seconden na beide keren, niet open werd gedaan.

2.4 Dataverwerking en data-analyse interviews

De informatie die is ingevuld op de vragenlijsten is met behulp van het codeerschema in bijlage V ingevoerd in het programma SPSS. Hiervoor zijn de motivaties die zijn gegeven voor de mening over de loslooproute ingedeeld in categorieën. Zo vallen onder de categorie "Handig/prettig voor hond en –eigenaar" de volgende antwoorden:

- Goed/leuk/fijn dat honden los kunnen lopen;
- Het is vervelend als de hond altijd vast moet;
- Honden hebben meer vrijheid;
- Honden krijgen meer beweging;
- Honden hebben een plek in de stad om los te lopen;
- Hond en –eigenaar hebben meer plezier in het plantsoen dan op straat.

Alle categorieën en de bijbehorende antwoorden zijn te vinden in bijlage VI.

Om de onderzoeksvragen te beantwoorden zijn verschillende SPSS-procedures gebruikt bij de gegeven antwoorden op de bijbehorende interviewvragen (tabel 1).

Tabel 1. Relatie deelvragen, interviewvragen en SPSS procedures

Deelvraag	Interviewvraag/-vragen	SPSS procedure
2: Mening gebruikers plantsoen	5a, 5b	Frequencies
3: Relatie mening en buurt	1a, 5a, 5b	Crosstabs
4: Relatie mening en bezoekfrequentie	2, 5a, 5b	Crosstabs
5: Relatie mening en gebruiksdoel	4a, 4b, 5a, 5b	Crosstabs
6: Relatie mening en seizoen bezoek	3, 5a, 5b	Crosstabs
7: Motivatie mening	5a, 5b, 5c	Frequencies
8: Effect loslooproute op bezoekfrequentie	6	Frequencies

Omdat met een steekproef is gewerkt, is met behulp van SPSS getoetst met welke nauwkeurigheid de resultaten gelden voor de gehele populatie, dus voor alle gebruikers van het Noorderplantsoen. Voor de resultaten die met behulp van de SPSS procedure Frequencies berekend zijn is dit gedaan door voor alle resultaten de betrouwbaarheidsintervallen te berekenen.

Bij de resultaten die berekend zijn met de procedure Crosstabs is met de chi-kwadraat onafhankelijkheidstoets (χ^2 -toets) berekend in hoeverre de relaties tussen de variabelen statistisch significant zijn. Hierbij is een relatie als significant beschouwd als de overschrijdingskans p kleiner is dan 0,05. Omdat bij een aantal gegeven antwoorden het aantal respondenten te laag is om iets over de significantie van de relatie te kunnen zeggen, is een aantal antwoorden samengevoegd tot één categorie, namelijk:

- De meningen "De locatie van de route is een slecht idee" en "De loslooproute is een slecht idee" zijn samengevoegd tot "De (locatie van de) loslooproute is een slecht idee".
- De gebruiksdoelen "Andere mensen ontmoeten", "Picknicken/barbecueën", "Naar festival" en "Eenden voeren" zijn samengevoegd tot "Overig".

Bij interviewvraag 9 is gevraagd om verdere opmerkingen van de respondent. De gegeven opmerkingen gaan niet alleen over de loslooproute, maar ook over andere onderwerpen met betrekking tot het hondenbeleid en over het Noorderplantsoen. Opmerkingen die veel zijn genoemd zijn dat hondenpoep vaker opgeruimd moet worden, dat honden alleen los mogen lopen als deze onder appel staan en dat er meer afvalbakken in het plantsoen moeten komen. Alle gegeven opmerkingen zijn te vinden in bijlage VII.

3. Resultaten

Dit hoofdstuk bevat de resultaten van het onderzoek waarmee antwoord gegeven wordt op de onderzoeksvragen in paragraaf 1.4. Paragraaf 3.1 beschrijft de buurten die geselecteerd zijn voor het afnemen van de interviews en in paragraaf 3.2 staan de resultaten van de interviews.

3.1 Resultaten selectie van buurten

In het Noorderplantsoen is aan 510 gebruikers gevraagd in welke buurt en straat van Groningen zij wonen. In tabel 2 is te zien uit welke buurt de respondenten komen. Aan de hand van deze resultaten is uitgerekend hoe dit zich verhoudt tot de inwoneraantallen per buurt (tabel 3). Hier is te zien dat het merendeel van de gebruikers uit de Noorderplantsoenbuurt, de Hortusbuurt, de Schildersbuurt en de Oranjebuurt komt. Deze buurten zijn meegenomen in het vervolg van het onderzoek.

Tabel 2. Buurt waar de ondervraagde gebruikers wonen (n=510).

Buurt	Aantal respondenten	% respondenten
Noorderplantsoenbuurt	118	23
Hortusbuurt	102	20
Schildersbuurt	62	12
Oost-Indische buurt	38	7
Oranjebuurt	37	7
Korrewegbuurt	28	5
Concordiabuurt	12	2
De Hoogte	10	2
Gorechtbuurt	8	2
Stadscentrum	7	1
Binnenstad-Zuid	7	1
Binnenstad-West	6	1
Overige buurt/wijken (elk minder dan 6 respondenten)	75	15
Totaal	510	100%

Tabel 3. Aantal inwoners buurten en percentage gebruikers (n=510).

Buurt	Totaal aantal inwoners	% respondenten
Noorderplantsoenbuurt	4019	2,9
Hortusbuurt	4344	2,3
Oranjebuurt	2565	1,4
Schildersbuurt	6709	0,9
Oost-Indische buurt	6629	0,6
Korrewegbuurt	5958	0,5
De Hoogte	2981	0,3

Na het analyseren van de resultaten komt naar voren dat slechts één respondent in het westelijk deel van de Schildersbuurt woont. Om de kans op non-respons te verkleinen is besloten om deze buurt te scheiden bij de Friesestraatweg en ten noorden van de Rubensstraat. Inwoners ten zuiden en ten oosten van deze scheidingslijn in de Schildersbuurt zijn betrokken bij de onderzoekspopulatie. Figuur 2 laat het onderzoeksgebied zien.



Figuur 2. Onderzoeksgebied (Google Maps, 2013^{a,b,c}).

3.2 Resultaten interviews

Deze paragraaf bevat als eerste achtergrondgegevens van de onderzoekspopulatie. Vervolgens staat in deze paragraaf de mening van de respondenten over de hondenlooproute en de locatie hiervan en het effect dat de hondenlooproute heeft op hun bezoekfrequentie aan de locatie. De paragraaf eindigt met de relaties tussen de mening van de respondenten en verschillende variabelen.

3.2.1 Achtergrondgegevens onderzoekspopulatie

In totaal bestaat de gemaakte selectie uit 17.190 inwoners. Hiervan zijn er 581 geïnterviewd voor dit onderzoek. Het aantal inwoners en respondenten per buurt is te vinden in tabel 4.

De leeftijden van de respondenten zijn verdeeld in vijf categorieën (tabel 5). Deze leeftijdsverdeling is niet representatief voor de gehele populatie van de gemeente Groningen (chi-kwadraat aanpassingstoets: $\chi^2=17,920$; $df=4$; $p=0,001$) (CBS, 2013).

Tabel 4. Totaal aantal inwoners en aantal respondenten per buurt (het aantal inwoners van de Schildersbuurt is exclusief de inwoners van het westelijke deel) (persoonlijke communicatie⁶).

Buurt	Totaal aantal inwoners	Aantal respondenten
Hortusbuurt	4344	147
Noorderplantsoenbuurt	4019	136
Oranjebuurt	2565	87
Schildersbuurt	6262	211
Totaal	17190	581

Tabel 5. Leeftijd van respondenten (n=581).

Leeftijd in jaren	Aantal respondenten	% respondenten
10-20	41	7
20-30	198	34
30-40	81	14
40-50	89	15
50+	172	30

Al met al zijn er 2531 adressen benaderd. Hiervan zijn 147 adressen een tweede keer benaderd. 36 respondenten deden mee met het onderzoek nadat deze adressen een tweede keer benaderd zijn (tabel 6). De non-respons was in de Hortusbuurt 79%, in de Noorderplantsoenbuurt 74%, in de Oranjebuurt 70% en in de Schildersbuurt 79%.

Tabel 6. Overzicht soorten en hoeveelheden non-respons.

Buurt	Doet deur niet open	Wil niet deelnemen	Geen gebruiker van plantsoen	Tweede benadering			Totaal
				Doet deur niet open	Wil niet deelnemen	Geen gebruiker van plantsoen	
Hortusbuurt	472	46	10	37	1	0	566
Noorderplantsoenbuurt	273	38	3	60	9	2	385
Oranjebuurt	164	29	14	0	0	0	207
Schildersbuurt	678	71	32	2	0	0	783
Totaal	1589	187	63	99	10	2	1950

Bijna 50% van de gebruikers geeft aan het plantsoen vooral te gebruiken om er doorheen te reizen (tabel 7). 19% van de respondenten gebruikt het plantsoen voornamelijk om er te wandelen zonder hond en 9% komt er vooral om er te sporten.

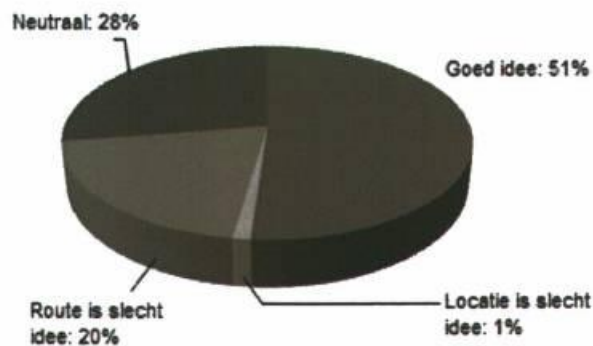
Tabel 7. Doeleinden meeste bezoek Noorderplantsoen (n=581).

Doel meeste bezoek	% respondenten
Er doorheen reizen	49,4
Wandelen zonder hond	18,6
Sporten	8,8
Kinderen laten spelen	7,7
Met de hond wandelen	7,4
Zitten/zonnen	5,2
Andere mensen ontmoeten	1,9
Picknicken	0,5
Festival	0,3
Eenden voeren	0,2

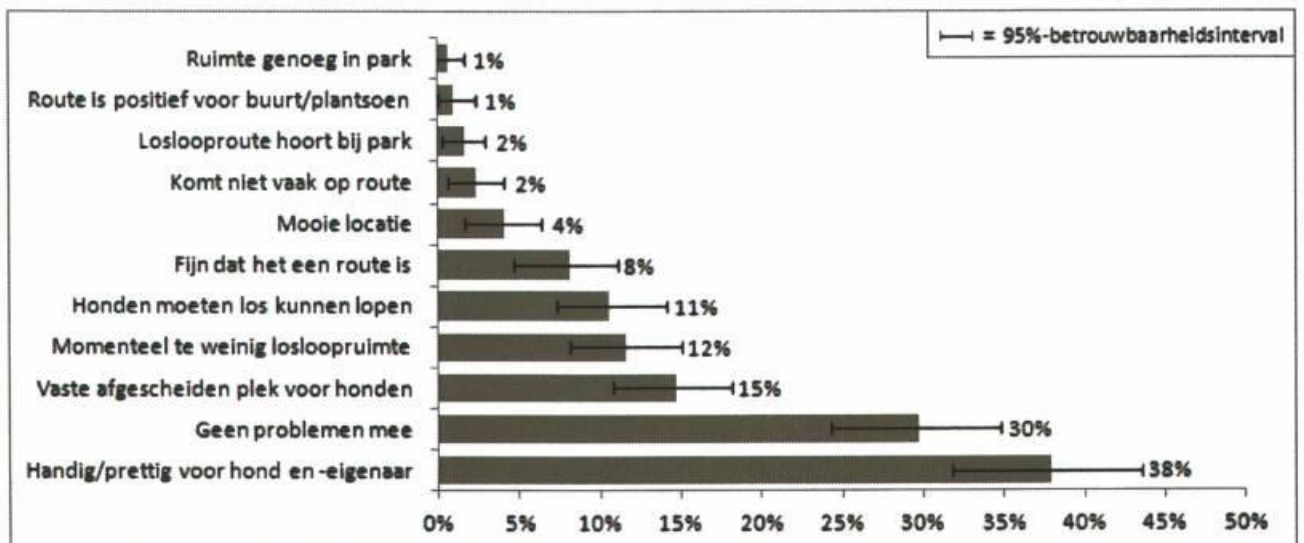
3.2.2 Mening over de route en de proef

In de enquête is eerst gevraagd wat de respondenten vinden van de proef met een hondenloslooproute op de voorgestelde locatie. Hierna is, ongeacht hun mening, gevraagd naar hun motivatie voor deze mening. Van de 581 respondenten geven 297 respondenten aan de proef met een loslooproute op de voorgestelde locatie een goed idee te vinden (fig. 3). Dit is 51% ±4% van de respondenten. Vier respondenten hebben hier geen motivatie voor gegeven. De overige 293 respondenten geven elf soorten motivaties voor hun positieve mening. In totaal zijn 359 motivaties gegeven omdat een aantal respondenten meerdere motivaties heeft gegeven.

Door respondenten die een positieve mening hebben over de proef en de hondenloslooproute op de voorgestelde route is het vaakst gezegd (n=111) dat dit handig of prettig voor de honden(eigenaar) is (38%). Door 87 respondenten is gezegd dat ze geen probleem hebben met (loslopende) honden (30%) (fig. 4). Dit is de tweede grootste categorie.

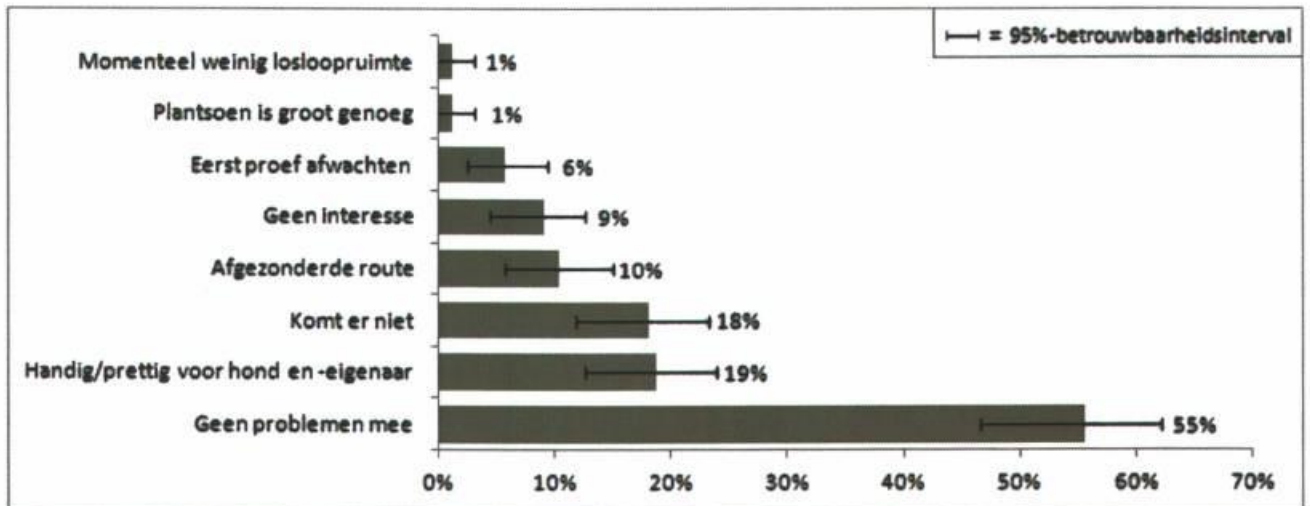


Figuur 3. Mening van respondenten over de proef met de loslooproute op de voorgestelde locatie (N=581).



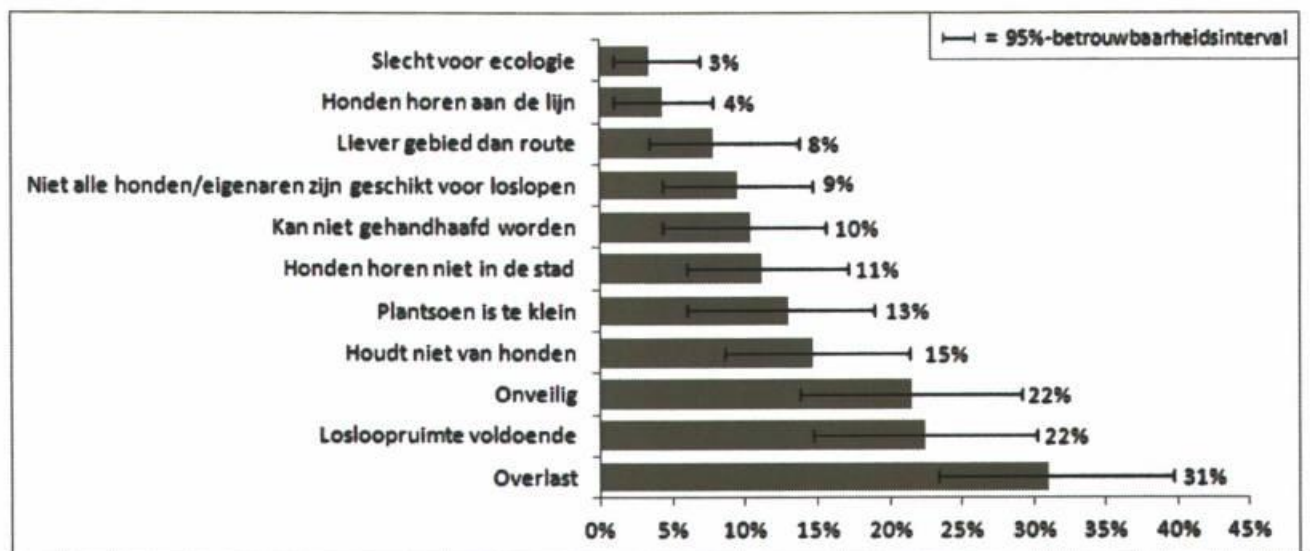
Figuur 4. Motivaties van respondenten die de locatie en de hondenloslooproute een goed idee vinden (n=293).

In totaal geven 160 respondenten aan dat ze neutraal over deze locatie en loslooproute zijn. Dat is 28% ±4% van de respondenten. Vijf respondenten geven hier geen motivatie voor. In totaal zijn er 155 motivaties gegeven. Door 86 respondenten is als reden voor hun mening gegeven dat ze geen problemen hebben met (loslopende) honden (55%). Figuur 5 laat de overige motivaties zien.



Figuur 5. Motivaties van respondenten met een neutrale mening over de locatie en de hondenloslooproute (n=155).

Van de respondenten zijn er 117 die de loslooproute een slecht idee vinden. Dit is 20% ±3% van de geïnterviewden. Eén respondent heeft hier geen motivatie voor gegeven. In totaal zijn er 173 motivaties gegeven, verdeeld over elf soorten (fig. 6). De meest genoemde reden om tegen de loslooproute te zijn is dat er verwacht wordt dat er overlast komt (voornamelijk door hondenpoep). 31% van de respondenten die tegen de proef is, geeft deze reden (n=36). Door 26 respondenten is aangegeven dat er al voldoende loslooppuimte is voor honden (22%) en 25 keer is gezegd dat het onveilig is voor overige gebruikers (22%).



Figuur 6. Motivatie van respondenten die de loslooproute een slecht idee vinden (n=116).

Zeven respondenten (1% ±1%) geven aan het niet eens te zijn met de locatie van de route. Als motivatie geven zij aan: de route wordt teveel gebruikt door andere doelgroepen (n=2); de route is te lang (n=2); in dit gebied is het lastig honden aan te zien komen door de bebossing van het gebied (n=1); de route is onveilig voor honden (n=1) het is beter om de route in het gebied naast het voorgestelde gebied te doen (n=1).

3.2.3 Effect van loslooproute op bezoekfrequentie

Van de 581 respondenten geeft 77% ±3% aan dat een proef met een loslooproute voor honden op de voorgestelde locatie geen invloed zal hebben op hun bezoekfrequentie aan dit deel van het plantsoen. Deze 445 respondenten geven aan de route even vaak te zullen bezoeken als ze nu doen. 136 respondenten geven aan dat een hondenloslooproute in dit deel van het Noorderplantsoen wel een effect heeft op de bezoekfrequentie: 68 respondenten geven aan de route minder vaak te zullen bezoeken, 40 respondenten gaan de route vaker bezoeken en 28 respondenten geven aan de route te gaan mijden.

Van de respondenten die hebben aangegeven dat ze de locatie en de route een goed idee vinden, geeft het merendeel (77%) aan dat dit geen invloed zal hebben op hun bezoekfrequentie (tabel 8). Toch zeggen enkelen (1%) de route te gaan vermijden ondanks dat ze de locatie en de route een goed idee vinden. Geen van de respondenten die de locatie en/of de route een slecht idee vinden zegt de route vaker te gaan bezoeken. Dit geldt ook voor de respondenten die neutraal tegenover de locatie en route staan. Ongeacht de mening over de locatie en de route, geeft het merendeel aan de route even vaak te bezoeken als nu. 41% van de respondenten die de locatie en/of de route een slecht idee vindt, geeft aan de route minder vaak te bezoeken of te vermijden. De relatie tussen de mening en de bezoekfrequentie over de locatie en de route is significant ($\chi^2 = 117,226$; $df=6$, $p<0,000$).

Tabel 8. Relatie mening en bezoekfrequentie (n=581).

	Vaker bezoeken	Even vaak bezoeken	Minder vaak bezoeken	Vermijden
Locatie en route is goed idee (n=297)	14%	77%	9%	1%
Locatie is slecht idee (n=7)	0%	86%	14%	0%
Route is slecht idee (n=117)	0%	57%	25%	18%
Neutraal over locatie en route (n=160)	0%	89%	8%	3%

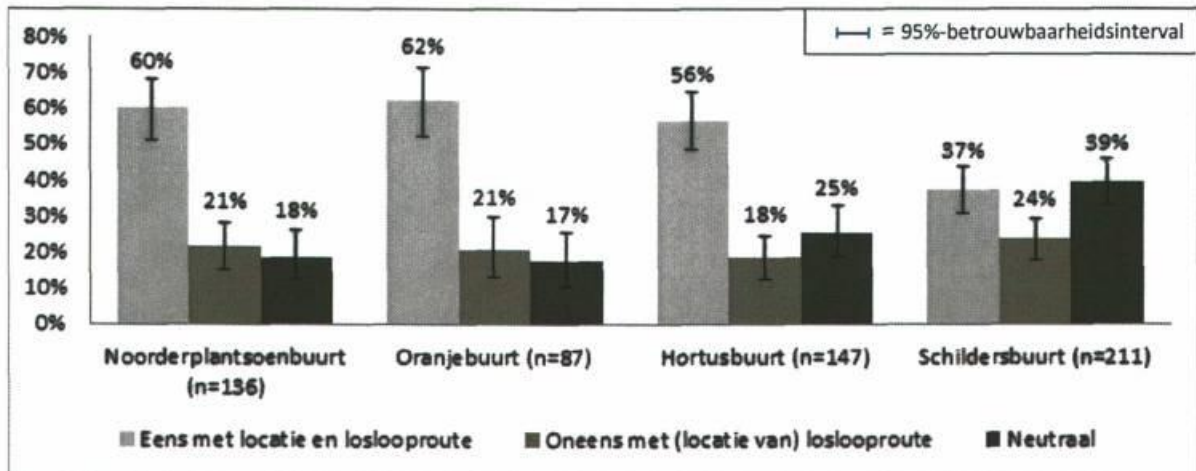
3.2.4 Relatie tussen mening over loslooproute en verschillende variabelen

Onderzocht is of er een relatie bestaat tussen de mening over de loslooproute en de volgende variabelen:

- De buurt waarin de respondent woont;
- Het aantal keren dat de respondent het Noorderplantsoen bezoekt (bezoekfrequentie);
- Waar de respondent het plantsoen voor gebruikt (gebruiksdoelen);
- Waar de respondent het plantsoen het meest voor gebruikt (belangrijkste gebruiksdoel);
- Het seizoen waarin de respondent het plantsoen bezoekt;
- Of de respondent wel of geen hondeneigenaar is;
- Leeftijdscategorie van de respondent.

Relatie mening loslooproute en woonbuurt

Uit de analyse blijkt dat er een significante relatie bestaat tussen de mening over de loslooproute en de buurt waarin de respondent woont ($\chi^2=32,998$; $df=6$, $p<0,000$). Het verschil in mening tussen de buurten ontstaat vooral door de Schildersbuurt (fig. 7). In deze buurt vinden minder respondenten de loslooproute een goed idee (37%) dan in de andere drie buurten (57-62%) en zijn er juist meer respondenten die neutraal staan tegenover de loslooproute (38% tegen 18-24% in de andere drie buurten). Het aantal respondenten dat de (locatie van de) loslooproute een slecht idee vindt is in alle buurten vrijwel even groot (18-24%).



Figuur 7. Relatie tussen de mening over de loslooproute en de verschillende woonbuurten (n=581). n = totaal aantal respondenten per buurt.

Relatie mening loslooproute en bezoekfrequentie

Tussen de mening over de loslooproute en het aantal keren dat het Noorderplantsoen bezocht wordt door de respondent bestaat geen significante relatie ($p=0,165$).

Relatie mening loslooproute en gebruiksdoel

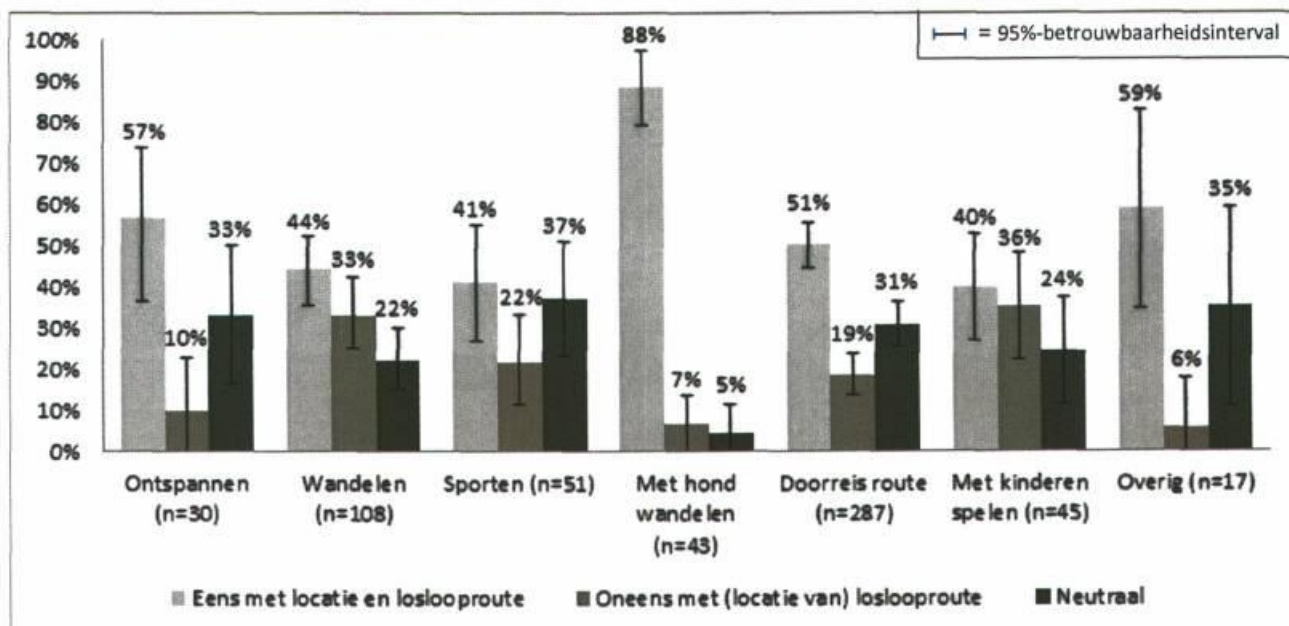
Respondenten die het plantsoen (onder andere) gebruiken om met een hond te wandelen hebben significant vaker een positieve mening over de locatie en de loslooproute (85%) dan respondenten zonder dit gebruiksdoel (47%) ($\chi^2=30,739$; $df=2$; $p<0,000$).

Respondenten die in het plantsoen (onder andere) met kinderen spelen vinden de (locatie van de) loslooproute significant vaker een slecht idee (32%) dan respondenten die niet met kinderen in het plantsoen komen (20%) ($\chi^2=6,894$; $df=2$; $p=0,032$). Hetzelfde geldt voor respondenten die het plantsoen (onder andere) gebruiken om in te wandelen (27% tegen 16% niet-wandelende respondenten) ($\chi^2=10,312$; $df=2$; $p=0,006$).

De respondenten die het plantsoen (onder andere) als doorreisroute gebruiken hebben significant minder vaak een negatieve mening over de (locatie van de) loslooproute (19%) dan mensen zonder dit gebruiksdoel (27%) en staan vaker neutraal tegenover de locatie en de proef (30% tegen 23%) ($\chi^2=6,127$; $df=2$; $p=0,047$).

De overige gebruiksdoelen, namelijk het ontmoeten van andere mensen ($p=0,383$), picknicken/barbecueën ($p=0,802$), sporten ($p=0,466$), ontspannen ($p=0,344$), naar festival ($p=0,251$), naar restaurant ($p=0,499$) en eenden voeren ($p=0,727$), hebben geen significante relatie met de mening over de loslooproute.

Als gekeken wordt naar waar respondenten het Noorderplantsoen het meest voor gebruiken, is ongeveer hetzelfde te zien (fig. 8). Respondenten die in het plantsoen het meest met een hond wandelen hebben het vaakst een positieve mening over de locatie en de loslooproute (88% tegen 40-59% bij de andere gebruiksdoelen) en degenen die het meest met kinderen spelen of wandelen (zonder hond) zijn het vaakst tegen de (locatie van de) loslooproute (36% respectievelijk 33% tegen 6-22%).



Figuur 8. De relatie tussen de mening over de loslooproute en waar men het Noorderplantsoen het meest voor gebruikt (belangrijkste gebruiksdoel) (n=581). n = totaal aantal respondenten per gebruiksdoel.

Relatie mening loslooproute en seizoen bezoek

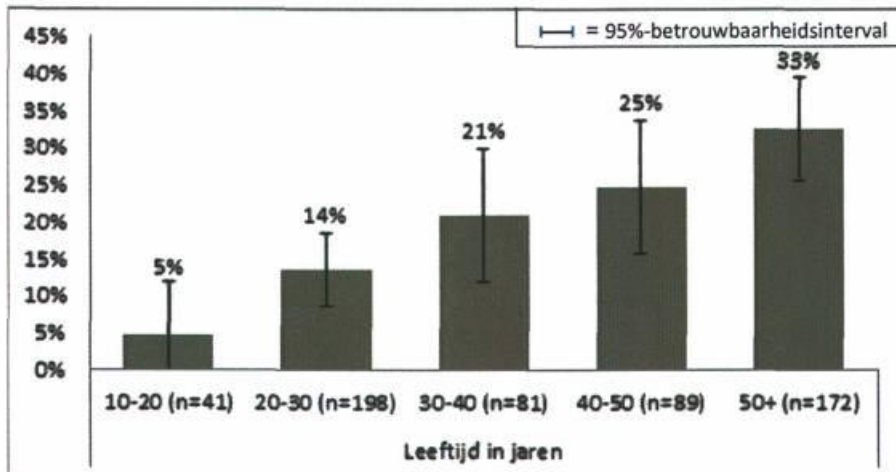
Tussen het seizoen van het bezoek en de mening over de loslooproute is geen significante relatie (herfst $p=0,191$; lente $p=0,060$; winter $p=0,172$; zomer $p=0,487$).

Verschil mening loslooproute bij hondeneigenaren en niet-hondeneigenaren

Van de 581 respondenten geven 66 aan (mede-)eigenaar te zijn van een hond. Hondeneigenaren zijn het significant vaker eens met de loslooproute (88%) dan niet-hondeneigenaren (46%) ($\chi^2=40,301$; $df=2$; $p<0,000$).

Relatie mening loslooproute en leeftijd

De relatie tussen de leeftijdscategorie en de mening over de loslooproute is significant ($\chi^2=35,360$; $df=8$; $p<0,000$). De opvallendste verschillen zijn dat respondenten tussen de 10 en 20 jaar de locatie en de loslooproute significant vaker een goed idee vinden (71%) dan andere leeftijdsgroepen (44-51%) en dat respondenten van 50 jaar en ouder de (locatie van de) loslooproute vaker een slecht idee vinden (33% tegen 5-25%). Ook blijkt dat hoe hoger de leeftijdscategorie is, hoe hoger het percentage respondenten met een negatieve mening over de (locatie van de) loslooproute (fig. 9).



Figuur 9. Per leeftijdscategorie het aantal respondenten dat de (locatie van de) proef een slecht idee vindt. n = totaal aantal respondenten per leeftijdscategorie.

4. Discussie

In dit hoofdstuk wordt als eerste beschreven hoe de samenstelling van de onderzoekspopulatie van dit onderzoek de resultaten heeft kunnen beïnvloeden. In paragraaf 4.2 worden opvallende resultaten en verklaringen hiervoor beschreven.

4.1 Discussiepunten onderzoekspopulatie

In week twaalf en dertien van dit jaar is het onderzoek gedaan om de buurten te selecteren. In deze periode was het relatief koud (zie bijlage I). Mogelijk zou er een andere samenstelling van geselecteerde buurten zijn ontstaan als deze selectie gedaan was op een ander moment. Echter, na vier dagen zijn de resultaten geanalyseerd. Hierna is besloten nog een laatste dag te meten om te bepalen of dit de resultaten zou beïnvloeden. Dit bleek niet zo te zijn.

Bij het selecteren van de buurten zijn weinig hardlopers en fietsers benaderd omdat deze uitsluitend benaderd zijn als ze stilstonden. Dit kwam niet vaak voor. Hierdoor kan het zijn dat de verdeling over de buurten een andere samenstelling heeft gekregen dan wanneer deze doelgroepen ook waren meegenomen. Maar omdat 68% van de respondenten aangeeft het Noorderplantsoen te gebruiken om er doorheen te reizen en 30% om te sporten, zijn in dit onderzoek ook deze doelgroepen bereikt.

Op de voorgestelde locatie voor de loslooproute zijn geen fietsers toegestaan. Daarom had gekozen kunnen worden om gebruikers die het Noorderplantsoen het meest of zelfs alleen gebruiken als doorreisroute niet te laten deelnemen aan dit onderzoek. Er kan namelijk vanuit gegaan worden dat deze gebruikers de voorgestelde route niet of nauwelijks bezoeken. Echter, omdat bijna de helft (49%) van de 581 respondenten het plantsoen het meest als doorreisroute gebruikt, wordt verwacht dat er veel tijd nodig geweest zou zijn om alleen respondenten met andere gebruiksdoelen te interviewen. Hiervoor hadden namelijk nog meer adressen benaderd moeten worden.

4.2 Discussiepunten resultaten

In paragraaf 3.2.1 komt naar voren dat de leeftjidsverdeling van de onderzoekspopulatie niet representatief is voor de gehele populatie van de gemeente Groningen. In paragraaf 3.2.4 wordt aangegeven dat de mening over de loslooproute een significante relatie heeft met de leeftjidscategorie van een respondent. Als de leeftjidsverdeling meer representatief was geweest hadden de resultaten dus anders kunnen zijn.

Bij het onderzoeken van de relatie tussen de mening over de loslooproute en de woonbuurt (paragraaf 3.2.4) valt het op dat bij alle buurten behalve de Schildersbuurt, de meningen per buurt redelijk hetzelfde zijn. In de Schildersbuurt geven echter minder respondenten aan dat de loslooproute een goed idee is en zijn er meer die neutraal staan tegenover de loslooproute. Dit zou verklaard kunnen worden doordat de bezoekfrequentie van de respondenten in de Schildersbuurt significant lager is dan in de andere buurten ($\chi^2=93,903$; $df=15$; $p<0,000$). De Schildersbuurt heeft het hoogste percentage respondenten bij de twee laagste categorieën van bezoekfrequenties, namelijk minder dan 1x per week (20% tegen 4-15% bij de andere drie buurten) en 1 tot 5x per week (60% tegen 38-45%). Deze lage bezoekfrequentie kan komen doordat de Schildersbuurt van het Noorderplantsoen gescheiden wordt door het Reitdiep, in tegenstelling tot de andere buurten die rechtstreeks het plantsoen grenzen. Dat de

respondenten in de Schildersbuurt het plantsoen, en dus de voorgestelde locatie voor de route, minder vaak bezoeken kan een reden zijn dat zij minder interesse hebben in wat er op deze locatie gebeurt en dus vaker neutraal staan tegenover de loslooproute.

Tussen het seizoen van het bezoek en de mening over de loslooproute is geen significante relatie (paragraaf 3.2.4). Dit is waarschijnlijk te verklaren doordat 79% \pm 3% (n=460) van de respondenten aangeeft dat zij het plantsoen tijdens alle seizoenen bezoeken.

Het percentage non-respons van 77% bij dit onderzoek is hoger dan de verwachte 50% (zie paragraaf 2.2.2). De meeste non-respons was bij gebouwen waar een intercom gebruikt moest worden, veelal flatgebouwen, studentenhuizen en bij woonvoorzieningen voor ouderen. Mogelijk komt dit door de dubbele drempel die er is: zowel een intercom als het openen van de deur. Niet alleen moest de benaderde persoon gevraagd worden of hij/zij wilde deelnemen aan het onderzoek, ook moest gevraagd worden of hij/zij de deur wilde openen. Door het gebruik van intercoms zijn gesprekken regelmatig niet goed te verstaan vanwege geruis in de verbinding, dus het voorstellen ging minder goed. Misschien is het ook zo dat studenten minder thuis zijn op de tijden dat er geïnterviewd is. De selectie respondenten zou mogelijk anders zijn geweest als er voor een andere manier van interviewen was gekozen, bijvoorbeeld als er in het Noorderplantsoen geïnterviewd is.

5. Conclusie

In dit hoofdstuk wordt antwoord gegeven op de hoofdvraag van dit onderzoek, namelijk:

Hoeveel procent draagvlak is er onder de gebruikers van het Noorderplantsoen te Groningen voor de voorgestelde locatie voor de proef met een hondenloslooproute in het plantsoen en welke variabelen hebben een relatie met dit draagvlak?

Aan het begin van dit rapport is aangegeven dat van draagvlak wordt gesproken als een persoon een positieve mening heeft over de voorgestelde locatie en de hondenloslooproute. Het draagvlak is bij inwoners van de Hortusbuurt, de Noorderplantsoenbuurt, de Oranjebuurt en de Schildersbuurt gemeten. Bij de resultaten komt naar voren dat 51% van de respondenten de locatie van de route en de loslooproute zelf een goed idee vindt. Verder staat 28% neutraal tegenover de locatie en de loslooproute. Het draagvlak wordt verstrekt door het gegeven dat 83% verwacht de locatie van de route even vaak of vaker te zullen bezoeken tijdens de proef.

De 7 respondenten die de locatie van de route een slecht idee vinden geven als belangrijkste redenen dat de route teveel gebruikt wordt door andere doelgroepen (n=2) en/of dat de route te lang is (n=2). Bij de 117 respondenten (20%) die de loslooproute als geheel een slecht idee vinden zijn de meest genoemde redenen dat zij overlast verwachten (31%), dat er al genoeg losloopruimte is (23%) en dat een route met loslopende honden onveilig is voor onder andere kinderen en hardlopers (22%).

Variabelen die een relatie hebben met de mening over de route zijn de volgende:

- De woonbuurt: gebruikers in de Schildersbuurt hebben significant minder vaak een positieve mening over de route en staan significant vaker neutraal tegenover de locatie en de loslooproute.
- Het gebruiksdoel:
 - Gebruikers die het plantsoen onder andere of het meest gebruiken voor wandelen met een hond hebben significant vaker een positieve mening over de locatie en de loslooproute.
 - Gebruikers die het plantsoen onder andere of het meest gebruiken voor spelen met kinderen of wandelen (zonder hond) vinden de (locatie van de) loslooproute significant vaker een slecht idee.
 - Gebruikers die het plantsoen onder andere gebruiken als doorreisroute staan significant vaker neutraal tegenover de locatie en de loslooproute.
- Het zijn van een hondeneigenaar of niet: hondeneigenaren hebben significant vaker een positieve mening over de locatie en de loslooproute dan niet hondeneigenaren.
- Leeftijd:
 - Gebruikers tussen de 10 en 20 jaar vinden de locatie en de loslooproute significant vaker een goed idee.
 - Hoe hoger de leeftijdscategorie, hoe meer gebruikers een negatieve mening hebben over de locatie en de loslooproute.

6. Aanbevelingen

Aanbevolen wordt om de proef met de hondenloslooproute uit te voeren op de voorgestelde locatie, omdat:

- meer dan de helft (51%) van de respondenten de locatie van de route en de loslooproute zelf een goed idee vindt;
- 28% neutraal staat tegenover de locatie en de loslooproute;
- en 83% verwacht de locatie van de route tijdens de proef niet minder vaak te zullen gaan bezoeken.

Een van de belangrijkste behoeften die een dier heeft, is de mogelijkheid om het natuurlijk gedrag te kunnen uiten. Honden zijn predatoren. Ze hebben veel uitdagingen en nieuwe prikkels nodig. Honden besteden veel tijd aan slapen/rusten. Maar in de tijd dat ze wakker zijn, moeten ze kunnen bewegen, sociaal gedrag uiten zoals soortgenoten ontmoeten, snuffelen en spelen. Indien een hond niet kan voorzien in deze basisbehoeften, kan probleemgedrag ontwikkelen zoals angst, onzekerheid en agressie.

Het is de verantwoordelijkheid van de hondenbezitter dat de hond zijn natuurlijke gedrag kan uiten, maar de gemeente kan binnen het hondenbeleid zorgen voor de juiste stimulatie hiervan door faciliteiten aan te bieden. Dit is nog een reden om de hondenloslooproute aan te bevelen. Een route is langer en is gevarieerder ingericht dan een losloopveld. Hierdoor is er veel meer te ontdekken en te doen voor honden en kunnen ze meer natuurlijke gedragingen uiten, maar ook voor de eigenaren betekent een route dat ze meer mogelijkheid hebben om op pad te gaan met de hond.

Verder wordt aanbevolen om het draagvlak voor de (locatie van de) loslooproute tijdens en na de proef nog eens te meten zodat duidelijk wordt of de werkelijke aanwezigheid van de hondenloslooproute de mening van de gebruikers heeft veranderd.

Literatuur

Baarda, D.B. & M.P.M de Goede (2001). *Basisboek Methoden en Technieken*. Wolters-Noordhoff bv, Groningen/Houten

Boedeltje, M. M. (2009) *Draagvlak door interactief bestuur: fictie of feit?!* Ipskamp Drukkers BV, Enschede

CBS (2013). Bevolking; geslacht, leeftijd, burgerlijke staat en regio, 1 januari. Gevonden op 05-06-2013, op <http://statline.cbs.nl>

De Haagse Hogeschool (2012). Over de bibliotheek: Huisregels. Gevonden op 10-03-2013, op <http://sites.dehaagsehogeschool.nl>

Easton, D. (1967). *A system analysis of political life*. John Wiley en sons, Inc, New York

Gemeente Groningen (2013^a). Hondenbeleid. Gevonden op 29-06-2013, op www.gemeente.groningen.nl

Gemeente Groningen (2013^b). Overzicht losloopgebieden. Gevonden op 29-06-2013, op www.gemeente.groningen.nl

Gemeente Groningen (2013^c). Wat kost een overtreding? Gevonden op 29-06-2013, op www.gemeente.groningen.nl

Gemeente Groningen (2013^d). Hondenbelasting betalen. Gevonden op 29-06-2013, op www.gemeente.groningen.nl

Gemeente Groningen (2013^e). Stadsgroen Noorderplantsoen. Gevonden op 13-02-2013, op www.gemeente.groningen.nl

Gemeente Groningen (2013^f). Wat is gedeeld ruimtegebruik? Gevonden op 15-02-2013, op www.gemeente.groningen.nl

Graaf, L. de (2007). *Gedragen beleid: Een bestuurskundig onderzoek naar interactief beleid en draagvlak in de stad Utrecht*. Uitgeverij Eburon, Delft

Google Maps (2013^a). Hortusbuurt. Gevonden op 14-02-2013, op www.maps.google.nl

Google Maps (2013^b). Oranjebuurt. Gevonden op 14-02-2013, op www.maps.google.nl

Google Maps (2013^c). Schildersbuurt. Gevonden op 14-02-2013, op www.maps.google.nl

Hinne, M. & Roelofs, W. (z.d.). *Dictaat Onderzoeksmethoden 2: Survey en Non-respons*. Radboud University Nijmegen, Nijmegen

Hoogerwerf A., Arentsen M.J. & Klok P.J. (1993). *Om een aanvaardbaar beleid. Een studie over de maatschappelijke acceptatie van overheidsbeleid*. Centrum voor bestuurskundig onderzoek en onderwijs, Enschede

Reichard, F. (2005). *Strategisch testen in direct marketing: Méér respons, méér klanten en méér rendement*. Kluwer, Amsterdam

Ruelle, H. & Bartels, G. (1998), Draagvlak en de wisselwerking tussen zender en ontvanger. In: *Bartels, G., Nelissen, W. & Ruelle, H. (Red.), De transactionele overheid. Communicatie als instrument: zes thema's in de overheidsvoorlichting*, Kluwer bedrijfsinformatie, Deventer, pp. 403-409

Saunders, M., Lewis, P., Thronhill, A., Booij, M. & Verckens, J. P. (2011). *Methoden en technieken van onderzoek*. Pearson Education Benelux, Amsterdam

Sturuss, F. (2006). Berekening steekproefgrootte. Gevonden op 10-03-2013 op www.marktonderzoek.punt.nl

Vereniging Hondvriendelijk Groningen (2013^a). Informatie over de Vereniging Hondvriendelijk Groningen. Gevonden op 13-02-2013 op www.hondvriendelijkgroningen.nl

Vereniging Hondvriendelijk Groningen (2013^b). *Nieuwsbrief 10, februari 2013*. Vereniging Hondvriendelijk Groningen, Groningen

Winkler Prins (2011). *Reglementnetwerk-, e-mail- en internetgebruik Winkler Prins 2011*. Winkler Prins, Veendam

Persoonlijke communicatie

Van Heerikhuizen, S. bestuurslid Vereniging Hondvriendelijk Groningen, persoonlijke communicatie op 1 april 2013^a

Kuipers, H., docent statistiek, Hogeschool Van Hall Larenstein, persoonlijke communicatie op 13 maart 2013^b

Stinissen, A., medewerker Onderzoek en Statistiek Groningen, persoonlijke communicatie op 13 maart, 2013^c

Bijlage I: Logboek selectie buurten

Zaterdag 23 maart 9:00-12:15u

Bij aanvang van de meting was het bewolkt met een straffe oostenwind en een temperatuur van -4°C. Vanaf 9:30u brak de zon door. De rest van de tijd was het onbewolkt met soms een beetje sluierbewolking, dus zonnig. De temperatuur steeg tot boven 0°C, maar de gevoelstemperatuur lag door de harde wind veel lager.

Er waren voornamelijk hondenuitlaters/-wandelaars en hardlopers.

Deze dag zijn ongeveer 120 mensen gemeten.

Zondag 24 maart is besloten niet te meten omdat het weer niet anders zou zijn dan de zaterdag.

Woensdag 27 maart 12:30-16:00u

Het was tijdens de meting constant zonnig. De wind maakte het koud. Het was zo'n 4 a 5°C. Er waren voornamelijk hondenuitlaters/-wandelaars en hardlopers, maar ook veel mensen die het plantsoen in hun lunchpauze bezochten en ouders met kinderen.

Deze dag zijn ongeveer 150 mensen gemeten.

Donderdag 28 maart 08:30-11:00u

Bij aanvang van de meting was het zonnig. De weerssituatie was vergelijkbaar met woensdag 27 maart. Vanaf 10:00 werd het bewolkt en een stuk kouder. Al met al was het 1°C.

Tijdens de meting waren er weinig mensen. De aanwezige mensen waren voornamelijk hondenuitlaters/-wandelaars en hardlopers. Om deze reden is eerder gestopt met de meting.

Deze dag zijn ongeveer 60 mensen gemeten.

Vrijdag 29 maart 12:30-14:00u

Het was tijdens de meting constant bewolkt. De temperatuur was 3°C. Omdat er geen zon was voelde het koud.

Tijdens de meting waren er weinig mensen. De aanwezige mensen waren voornamelijk hondenuitlaters/-wandelaars en hardlopers. Op een gegeven moment kwamen we steeds mensen tegen die al gemeten waren. Rond 13:30u viel het op dat het plantsoen steeds rustiger werd. Een half uurtje later begon het te sneeuwen.

Deze dag zijn ongeveer 70 mensen gemeten.

Omdat de weersverwachtingen vergelijkbaar zijn met 28 en 29 maart wordt op 30 maart niet gemeten. Na overleg met de begeleiders wordt besloten om op 2 april nog naar het plantsoen terug te keren.

Dinsdag 2 april 15:15-17:15u

Het was tijdens de meting zonnig en onbewolkt. De temperatuur was 5°C en er waaide een noordoosten wind. Tijdens de meting waren er vrij veel mensen: hardlopers, hondenuitlaters, ouders met kinderen. Erg gevarieerd.

Deze dag zijn er 110 mensen gemeten.

Bijlage II: Extra informatie interview

De volgende informatie is door de interviewers wel verteld als er door de respondent om gevraagd werd:

- Voorbeelden van de antwoordmogelijkheden als de vraag niet goed begrepen wordt.
- De aanleiding van het onderzoek.
- Dat de gemeente Groningen de opdrachtgever van het onderzoek is.
- Dat de Vereniging Hondvriendelijk Groningen en de buurtvereniging van de Hortus- en de Noorderplantsoenbuurt bij het onderzoek betrokken zijn.
- Dat de interviewers de opleiding Diermanagement doen en wat deze opleiding inhoudt.
- De verwachte datum waarop het onderzoek voltooid is.

De volgende informatie is door de interviewers niet verteld als er door de respondent om gevraagd werd:

- De mening van de interviewers zelf over het onderwerp.
- In welke buurten de interviews afgenomen worden.
- Bij welke adressen de interviews afgenomen worden.

Bijlage III: Vragenlijst interview

1a. Buurt:

1b. Straat:

2. Hoe vaak bezoekt u het Noorderplantsoen? (per week, per maand of per jaar)

.....

3. In welk seizoen of in welke seizoenen komt u in het Noorderplantsoen?

(meerdere antwoorden mogelijk)

- Herfst (sept. t/m dec.)
- Winter (dec. t/m maart)
- Lente (maart t/m juni)
- Zomer (juni t/m sept.)

4a. Wat doet u in het Noorderplantsoen? U kunt hierbij meerdere activiteiten noemen.

- Andere mensen ontmoeten
- Kinderen laten spelen
- Er doorheen reizen om op een andere bestemming te komen
- Met de hond te wandelen/de hond uit te laten
- Picknicken
- Sporten (o.a. joggen, basketballen, voetballen, etc.)
- Wandelen (zonder hond)
- Anders, namelijk:

.....

4b. Wat doet u er het vaakst? (zet een sterretje bij de genoemde reden)

5a. De gemeente Groningen wil door het Noorderplantsoen bij wijze van proef een route aanwijzen waar honden los mogen lopen. De route zal hier komen (laat kaart zien). Wat vindt u hiervan?

- Goed idee (→ 5c)
- Slecht idee (→ 5b)
- Maakt me niet uit (→ 5c)

5b. Bij "Slecht idee": Zou u het wel een goed idee vinden als er een andere locatie voor de route aangewezen zou worden? Of bent u het in het geheel oneens met de loslooproute?

- Andere locatie is wel goed
- Geheel oneens met de loslooproute

5c. Waarom?

6. Als er een hondenloslooproute komt in dit deel van het Noorderplantsoen, zal u dit deel dan vaker, minder vaak of even vaak bezoeken, of zou u dit deel van het plantsoen zelfs vermijden?

- Het deel vaker bezoeken.
- Het deel vermijden.
- Het deel minder vaak bezoeken.
- Het deel even vaak bezoeken.

7. Heeft u een hond?

Ja

Nee

8. Wat is uw leeftijdscategorie?

10 – 20 jaar

30 – 40 jaar

50+

20 – 30 jaar

40 – 50 jaar

9. Heeft u nog verdere opmerkingen?

Bijlage V: Codeerschema interview

Vraag-nummer	Omschrijving	Variabele	Code
	Identificatienummer	ident	1 - 581
1a	Woonbuurt	buurt	1 = Hortusbuurt 2 = Noorderplantsoenbuurt 3 = Oranjebuurt 4 = Schildersbuurt
1b	Straat	straat	1 = NB Akkerstraat 2 = NB Baanstraat 3 = NB Bergstraat 4 = NB Grachtstraat 5 = NB Kalverstraat 6 = NB Kerklaan Etc.
2	Bezoekfrequentie	aantbez	1 = < 1x per maand 2 = 1x p.m. - 1x per week 3 = 1 - 5x p.w. 4 = 5 - 10x p.w. 5 = 10 - 15x p.w. 6 = 15 - 20x p.w. 7 = 20 - 25x p.w. 8 = > 25x p.w.
3	Seizoen herfst	sherf	0 = Nee 1 = Ja
	Seizoen lente	slent	0 = Nee 1 = Ja
	Seizoen winter	swint	0 = Nee 1 = Ja
	Seizoen zomer	szom	0 = Nee 1 = Ja
4a	Reden bezoek: andere mensen ontmoeten.	rb1	0 = Nee 1 = Ja
	Reden bezoek: met kinderen spelen.	rb2	0 = Nee 1 = Ja
	Reden bezoek: doorheen reizen.	rb3	0 = Nee 1 = Ja
	Reden bezoek: hond uitlaten.	rb4	0 = Nee 1 = Ja
	Reden bezoek: picknicken/ barbecueën.	rb5	0 = Nee 1 = Ja
	Reden bezoek: sporten.	rb6	0 = Nee 1 = Ja
	Reden bezoek: wandelen (zonder hond).	rb7	0 = Nee 1 = Ja

	Reden bezoek: ontspannen.	rb8	0 = Nee 1 = Ja
	Reden bezoek: festival (o.a. Noorderzon).	rb9	0 = Nee 1 = Ja
	Reden bezoek: naar restaurant.	rb10	0 = Nee 1 = Ja
	Reden bezoek: eenden voeren.	rb11	0 = Nee 1 = Ja
4b	Reden meeste bezoek	rbm	1 = Andere mensen ontmoeten 2 = Kinderen laten spelen 3 = Doorheen reizen 4 = Hond uitlaten 5 = Picknicken 6 = Sporten 7 = Wandelen (zonder hond) 8 = Ontspannen 9 = Festival 10 = Naar restaurant 11 = Eenden voeren
5a/5b	Mening loslooproute	men	1 = Goed idee 2 = Slecht idee locatie 3 = Slecht idee loslooproute 4 = Maakt me niet uit
5c	Reden voor "goed idee": honden moeten/horen los te kunnen lopen.	posmen1	0 = Nee 1 = Ja 99 = N.v.t
	Reden voor "goed idee": route is positief voor buurt/plantsoen.	posmen2	0 = Nee 1 = Ja 99 = N.v.t
	Reden voor "goed idee": vaste/afgescheiden plek voor loslopende honden.	posmen3	0 = Nee 1 = Ja 99 = N.v.t
	Reden voor "goed idee": handig/prettig voor hond- en eigenaren.	posmen4	0 = Nee 1 = Ja 99 = N.v.t
	Reden voor "goed idee": geen probleem met (loslopende) honden.	posmen5	0 = Nee 1 = Ja 99 = N.v.t
	Reden voor "goed idee": huidige losloopruimte is te weinig.	posmen6	0 = Nee 1 = Ja 99 = N.v.t
	Reden voor "goed idee": loslooproute hoort bij park.	posmen7	0 = Nee 1 = Ja 99 = N.v.t

Reden voor "goed idee": komt zelf niet (vaak) op route.	posmen8	0 = Nee 1 = Ja 99 = N.v.t
Reden voor "goed idee": ruimte genoeg in park.	posmen9	0 = Nee 1 = Ja 99 = N.v.t
Reden voor "goed idee": fijn dat het een route is.	posmen10	0 = Nee 1 = Ja 99 = N.v.t
Reden voor "goed idee": mooie locatie.	posmen11	0 = Nee 1 = Ja 99 = N.v.t
Reden voor "locatie slecht idee": wordt veel gebruikt door andere doelgroepen.	negmenro1	0 = Nee 1 = Ja 99 = N.v.t
Reden voor "locatie slecht idee": bebost gebied, je ziet loslopende honden niet aankomen.	negmenro2	0 = Nee 1 = Ja 99 = N.v.t
Reden voor "locatie slecht idee": onveilig voor honden.	negmenro3	0 = Nee 1 = Ja 99 = N.v.t
Reden voor "locatie slecht idee": route is te lang.	negmenro4	0 = Nee 1 = Ja 99 = N.v.t
Reden voor "locatie slecht idee": route in oost gebied is beter.	negmenro5	0 = Nee 1 = Ja 99 = N.v.t
Reden voor "loslooproute slecht idee": onveilig.	negmenpr1	0 = Nee 1 = Ja 99 = N.v.t
Reden voor "loslooproute slecht idee": huidige losloopruimte voldoende.	negmenpr2	0 = Nee 1 = Ja 99 = N.v.t
Reden voor "loslooproute slecht idee": negatief voor ecologie.	negmenpr3	0 = Nee 1 = Ja 99 = N.v.t
Reden voor "loslooproute slecht idee": overlast.	negmenpr4	0 = Nee 1 = Ja 99 = N.v.t
Reden voor "loslooproute slecht idee": honden horen niet in de stad.	negmenpr5	0 = Nee 1 = Ja 99 = N.v.t
Reden voor "loslooproute slecht idee": kan niet gehandhaafd worden.	negmenpr6	0 = Nee 1 = Ja 99 = N.v.t
Reden voor "loslooproute slecht idee": niet alle honden/eigenaren geschikt.	negmenpr7	0 = Nee 1 = Ja 99 = N.v.t

	Reden voor "loslooproutte slecht idee": plantsoen is te klein.	negmenpr8	0 = Nee 1 = Ja 99 = N.v.t
	Reden voor "loslooproutte slecht idee": losloopgebieden zijn beter.	negmenpr9	0 = Nee 1 = Ja 99 = N.v.t
	Reden voor "loslooproutte slecht idee": houd niet van (loslopende) honden.	negmenpr10	0 = Nee 1 = Ja 99 = N.v.t
	Reden voor "loslooproutte slecht idee": honden horen aan de lijn.	negmenpr11	0 = Nee 1 = Ja 99 = N.v.t
	Reden voor "maakt me niet uit": geen interesse.	neumen1	0 = Nee 1 = Ja 99 = N.v.t
	Reden voor "maakt me niet uit": eerst proef afwachten.	neumen2	0 = Nee 1 = Ja 99 = N.v.t
	Reden voor "maakt me niet uit": vaste/afgescheiden route voor loslopende honden.	neumen3	0 = Nee 1 = Ja 99 = N.v.t
	Reden voor "maakt me niet uit": geen probleem met/last van loslopende honden	neumen4	0 = Nee 1 = Ja 99 = N.v.t
	Reden voor "maakt me niet uit": komt zelf niet (vaak) op route.	neumen5	0 = Nee 1 = Ja 99 = N.v.t
	Reden voor "maakt me niet uit": park is groot genoeg.	neumen6	0 = Nee 1 = Ja 99 = N.v.t
	Reden voor "maakt me niet uit": weinig losloopruijnte in Noorderplantsoen/Groningen.	neumen7	0 = Nee 1 = Ja 99 = N.v.t
	Reden voor "maakt me niet uit": handig/prettig voor honden/eigenaren.	neumen8	0 = Nee 1 = Ja 99 = N.v.t
6	Effect op aantal bezoeken	effbez	1 = Vaker bezoek 2 = Minder vaak bezoek 3 = Vermijden 4 = Even vaak bezoek
7	Hondenbezitter of niet	hond	0 = Nee 1 = Ja
8	Leeftijd	leeft	1 = 10 - 20 jaar 2 = 20 - 30 jaar 3 = 30 - 40 jaar 4 = 40 - 50 jaar 5 = 50+

Bijlage VI: Categorieën interviewvragen

Voor de invoering van de gegeven antwoorden bij de interviews in SPSS, zijn de gegeven antwoorden in verschillende categorieën ingedeeld. In deze bijlage is te vinden welke gegeven antwoorden onder welke categorie (genummerd) vallen.

Antwoorden reden bezoek

1. Andere mensen ontmoeten
2. Met de kinderen spelen:
 - Met eigen kinderen spelen
 - Met kleinkinderen spelen
 - Met neefjes/nichtjes/etc. spelen
3. Er doorheen reizen om op een andere bestemming te komen
4. Met de hond wandelen/de hond uit te laten
5. Picknicken/barbecueën
6. Sporten:
 - Hardlopen
 - Voetballen
 - Basketballen
 - Tai chi
 - Kubb
 - Skaten
7. Wandelen (zonder hond):
 - Met rolstoel door het plantsoen
 - Bomenroute volgen
8. Ontspannen:
 - Zitten
 - Liggen
 - Zonnen
 - Lezen
 - Chillen
9. Festival:
 - Noorderzon
 - Andere festivals
10. Naar restaurant
11. Eenden voeren

Antwoorden motivatie voor mening

Mening: locatie en route is goed idee

1. Honden moeten/horen los te kunnen lopen:
 - Hoe meer honden los, hoe beter.
 - Het is natuurlijker om zonder riem te lopen.
 - Honden moeten kunnen rennen.
 - Honden hebben recht om los te lopen.
 - Honden zijn leuker om te zien als ze los lopen.

2. Route is positief voor buurt/plantsoen:
 - Voegt iets toe aan de buurt.
 - Goed voor sociale contacten.
 - Goede sfeer door hondenbezitters in het plantsoen.
3. Vaste/afgescheiden plek voor loslopende honden:
 - Loslooproute scheidt mensen met hond van andere doelgroepen.
 - Als je niet van honden houdt, kun je een andere route kiezen.
 - Route is gescheiden van fietsers.
 - Veilige route (voor honden/kinderen/weggebruikers).
 - Route gaat niet langs de speeltuin.
 - Weinig spelende kinderen op deze route.
 - Weinig mensen zitten op deze route.
 - Fijn dat honden niet in het hele plantsoen mogen loslopen.
 - Vaste route maakt handhaving losloopverbod makkelijker.
4. Handig/prettig voor hond- en eigenaren:
 - Goed/leuk/fijn dat honden los kunnen lopen.
 - Het is vervelend als de hond altijd vast moet.
 - Honden hebben meer vrijheid.
 - Honden krijgen meer beweging.
 - Honden hebben een plek in de stad om los te lopen.
 - Hond en –eigenaar hebben meer plezier in het plantsoen dan op straat.
5. Geen probleem met (loslopende) honden:
 - Ik houd wel van honden.
 - Honden zijn leuk.
 - Geen last van loslopende honden.
 - De meeste honden zijn wel goed opgevoed.
 - Iedereen mag genieten.
6. Huidige losloopruimte is te weinig:
 - Er zijn niet veel plekken in Groningen waar honden los kunnen lopen.
 - Honden worden teveel beperkt.
 - Het huidige beleid is te streng.
 - Er is te weinig groen voor honden.
 - In de zomer zitten veel mensen op de losloopgebieden, daardoor niet meer te gebruiken door honden.
 - Losloopgebieden zijn niet prettig, tussen de gebieden door moet de hond weer vast.
7. Loslooproute hoort bij park:
 - In een stadspark hoort ruimte voor honden te zijn.
 - Het park is ook voor honden.
 - Honden horen los te mogen lopen in een plantsoen.
8. Kom zelf niet (vaak) op route.
9. Ruimte genoeg in park.
10. Fijn dat het een route is:
 - Je kunt een wandeling maken met een loslopende hond.
 - Doordat hondeneigenaren een eind wandelen, is er meer spreiding van hondeneigenaren met honden.
 - Op een veldje kun je de hond niet leren om naast je te lopen.
 - Op een veldje staat de eigenaar stil.

11. Mooie locatie:

- Leuk stuk om te lopen.
- Goede locatie.

Mening: locatie route is slecht idee

1. Route wordt veel gebruikt voor andere doelgroepen:
 - In de zomer zitten hier veel mensen.
 - Route wordt veel gebruikt door wandelaars.
2. Route is bebost gebied, je ziet loslopende honden niet aankomen.
3. Onveilig voor honden:
 - Tijdens de route moet een weg (Moesstraat) overgestoken worden, is gevaarlijk voor honden i.v.m. verkeer.
4. Route is te lang.
5. Route in het Oost gebied is beter.

Mening: loslooproute als geheel is slecht idee

1. Onveilig:
 - Onveilig voor kinderen.
 - Hardlopers struikelen over loslopende honden.
 - Honden zijn onberekenbaar.
 - Honden mogen alleen los met muilkorf.
 - Honden kunnen bijten.
2. Huidige losloopruimte is voldoende.
3. Negatief voor ecologie:
 - Route gaat langs de Jatsdwinger, loslopende honden kunnen hier de natuur vernielen.
 - Door de dwingers en de bosgeelster is geen enkele loslooproute handig in het plantsoen.
 - Honden tasten de natuur aan.
 - Honden maken het plantsoen kaal; op de losloopgebieden is weinig gras over.
4. Overlast:
 - Hondenpoep wordt minder snel opgeruimd als honden los lopen.
 - Hondenpoep moet eerst vaker opgeruimd worden.
 - Honden rennen achter hardlopers aan.
 - Honden springen tegen je op.
 - Loslopende honden zijn vervelend voor mensen die op de route liggen.
 - Grote groepen hondenbezitters die bij elkaar staan veroorzaken overlast voor andere doelgroepen.
5. Honden horen niet in de stad.
6. Kan niet gehandhaafd worden:
 - Honden lopen nu al vaak los op de route; wordt slecht gehandhaafd.
 - Honden houden zich niet aan het pad, rennen alle kanten op.
7. Niet alle honden/eigenaren zijn geschikt:
 - Niet alle honden staan onder appel.
 - Eigenaren hebben minder toezicht bij loslooproute.
8. Plantsoen is te klein:
 - Plantsoen wordt door teveel doelgroepen bezocht.
 - Route wordt druk bezocht door mensen.
 - Plantsoen is meer voor mensen dan dieren.

9. Losloopgebieden zijn beter.
10. Houd niet van loslopende honden:
 - Angst voor honden.
 - Voel me onveilig bij loslopende honden.
11. Honden horen aan de lijn.

Mening: het maakt me niet uit

1. Geen interesse:
 - Weinig mee te maken.
 - Nooit over nagedacht.
 - Niet veel mee bezig.
 - Weet het niet.
2. Eerst proef afwachten:
 - Eerst afwachten of er overlast van komt.
 - Hangt er vanaf hoe de honden zijn.
3. Vaste/afgescheiden route voor loslopende honden:
 - Geen spelende kinderen daar.
 - Route gaat niet langs de speeltuin.
4. Geen probleem met (loslopende) honden:
 - Het maakt geen verschil of er wel of niet een loslooproute komt.
 - Laat honden maar loslopen.
 - Liever dat hondenpoep meer opgeruimd wordt dan dat honden niet los mogen.
 - Honden zijn leuk.
 - Honden mogen overal wel los.
 - Ben niet bang voor honden.
5. Kom zelf niet vaak op route.
6. Plantsoen is groot genoeg.
7. Weinig losloopruimte in plantsoen/Groningen.
8. Handig/prettig voor hond- en eigenaren:
 - Heeft begrip voor de wensen van hondenbezitters.

Bijlage VII: Overige gegeven opmerkingen

Over de loslooproute:

Opmerking	Aantal respondenten
Hond mag alleen los als deze onder appel staat.	30
Loslooproute mag/moet langer.	7
Gedeelte loslooproute bij vijver weglaten, er zitten veel mensen bij de vijver en fietsers komen hier vaak langs.	6
Loslopen op route moet goed gehandhaafd worden.	3
Agressieve honden mogen niet loslopen.	2
Laat honden alleen in de winter loslopen op de route.	1
Er moet goed aangegeven worden waar de loslooproute begint en eindigt.	1
Loslopende honden kunnen voor verstoring van de watervogels zorgen. Echter, katten zijn hierbij een groter probleem.	1
Naast loslooproute bij muziekkoepeel ook losloopgebied maken.	1
Agressieve honden mogen alleen met een muilkorf om loslopen.	1
In de zuidkant van het plantsoen ook graag een loslooproute.	1
Heel erg tegen een loslooproute.	1

Over loslopende honden (in het Noorderplantsoen):

Opmerking	Aantal respondenten
Hondenlosloopgebied naast speelveld is onhandig/moet weg.	8
Er moet/mag meer losloopruimte komen voor honden in Groningen.	7
Honden moeten/mogen los in het gehele Noorderplantsoen.	7
Beter aangeven waar loslopen voor honden verboden is en waar toegestaan.	3
Losloopverbod moet beter gehandhaafd worden.	3
In het hondenbeleid moet onderscheid gemaakt worden tussen honden die wel of niet onder appel staan.	1
Een hond die onder appel staat moet altijd los mogen lopen.	1
Doe in het Noorderplantsoen een onderzoek naar waar weinig mensen zitten en maak daar losloopgebieden/-routes voor honden.	1
Bij losloopgebieden moet een hek/haag komen langs de wegkant, zodat honden niet de weg op kunnen rennen.	1
Van braakliggende terreinen kunnen losloopgebieden voor honden gemaakt worden.	1
Het zou fijn zijn als van het gehele bovenstuk van het plantsoen een losloopgebied voor honden wordt gemaakt.	1
Om de losloopgebieden niet teveel te belasten, zouden de plekken waarop honden mogen loslopen afgewisseld kunnen worden.	1
Losloopgebieden in het Noorderplantsoen moeten andersom aangewezen worden: gebieden aanwijzen waar honden <u>niet</u> mogen loslopen.	1
In de zomer liggen de losloopgebieden vol met mensen en kan dan door honden niet goed gebruikt worden.	1

Over hondenpoep (in het Noorderplantsoen):

Opmerking	Aantal respondenten
Hondenpoep moet vaker opgeruimd worden, hier moet beter op gehandhaafd worden.	63
Er zijn meer afvalbakken voor hondenpoep nodig in het Noorderplantsoen.	4
Hondenpoepbakken met poepzakjesdispensers in het Noorderplantsoen zouden handig zijn.	4
Dat hondenpoep opgeruimd moet worden, moet duidelijker worden aangegeven.	2

Over overig hondenbeleid (in het Noorderplantsoen):

Opmerking	Aantal respondenten
De handhaving van het hondenbeleid kan positiever tegenover hondenbezitters. Er is nu vaak een negatief beeld over hondenbezitters en zij voelen zich soms als een crimineel behandeld.	5
Zoveel regels voor honden is onnodig/ het huidige beleid is te streng.	3
Er moet meer uitleg komen over de verscherpte regels van het hondenbeleid.	1
Het hondenbeleid is duidelijker, gaat de goede kant op.	1
Handhaving hondenbeleid is beter geworden.	1
De handhaving op het muilkorfgebod moet beter.	1
Het is onzin dat er zoveel ophef is over hondenpoep en loslopende honden.	1
Meer speeltoestellen voor honden in het Noorderplantsoen zou leuk zijn.	1
Tijdens Noorderzon is het plantsoen onbereikbaar voor hondeneigenaren met hun honden.	1

Over het Noorderplantsoen:

Opmerking	Aantal respondenten
Er moeten meer/grotere afvalbakken in het Noorderplantsoen komen.	10
Er is overlast van afval in het plantsoen. Dit moet beter gehandhaafd worden.	9
Borden "Welkom in Stadsgroen Noorderplantsoen" zijn lelijk/nutteloos/moeten weg.	5
Er is overlast van fietsers op de wandelpaden van het plantsoen.	4
Het plaatsen van een kiosk in het plantsoen is een goed idee.	2
Er zitten teveel studenten in het gras van het plantsoen.	2
Er moet in het plantsoen meer op junks gehandhaafd worden.	
De regels in het plantsoen moeten duidelijker aangegeven worden.	1
De locatie van het toilet in het plantsoen moet duidelijker	1

aangegeven worden.	
Er moet een bord geplaatst worden bij plekken waar het verboden is om te fietsen.	1
Het Noorderzoo moet het gras niet kapot maken.	1
Er moeten meer bankjes in het Noorderplantsoen komen.	1
Noorderzoo geeft geluidsoverlast (Kraneweg).	1

Overig

Opmerking	Aantal respondenten
Onderzoek naar draagvlak loslooproete is een goed initiatief.	5
Het is fijn dat er naar burgers geluisterd wordt, maar aangezien de gemeenteraad gekozen is door burgers kan deze dit soort beslissingen zelf wel maken.	1
Er moet meer groen in de straat komen (Bloemsingel).	1
Er moet meer gras in de buurt komen (Schildersbuurt).	1

Bijlage VIII: Resultaten χ^2 -toets

De resultaten van de chi-kwadraat onafhankelijkheidstoets voor de relaties tussen de mening over de loslooproete en de variabelen zijn te vinden in de tabel hieronder. Een overschrijdingskans (p) kleiner dan 0,05 geeft aan dat de relatie statistisch significant is.

Relatie mening loslooproete en...	χ^2 -waarde	Aantal vrijheidsgraden (df)	Overschrijdingskans (p)
woonbuurt	32,998	6	<0,000
bezoekfrequentie	14,171	10	0,165
gebruiksdoel: mensen ontmoeten	1,918	2	0,383
gebruiksdoel: met kinderen spelen	6,894	2	0,032
gebruiksdoel: doorreisroute	6,127	2	0,047
gebruiksdoel: met de hond wandelen	30,739	2	<0,000
gebruiksdoel: picknicken/barbecueën	0,442	2	0,802
gebruiksdoel: sporten	1,528	2	0,466
gebruiksdoel: wandelen (zonder hond)	10,312	2	0,006
gebruiksdoel: ontspannen	2,136	2	0,344
gebruiksdoel: festival	2,769	2	0,251
gebruiksdoel: restaurant	1,391	2	0,499
gebruiksdoel: eenden voeren	0,637	2	0,727
belangrijkste gebruiksdoel	48,299	12	<0,000
seizoen bezoek: herfst	3,311	2	0,191
seizoen bezoek: lente	5,621	2	0,060
seizoen bezoek: winter	3,523	2	0,172
seizoen bezoek: zomer	1,439	2	0,487
leeftijd	35,360	8	<0,000
het zijn van een hondeneigenaar of niet	40,301	2	<0,000