



Afdeling **Beleid en Programmering**
Onderwerp **Regionale Aanpak Kindermishandeling**

Bezoekadres
Europaweg 8

Postadres
Postbus 268
9700 AG Groningen

E-mailadres
info@ocsw.groningen.nl

Website
www.groningen.nl

De leden van de raad van de gemeente Groningen
te
GRONINGEN

Telefoon (050) 367 61 85 Bijlage(n)

Ons kenmerk OS 09.2087479

Datum 23 DEC 2009 Uw brief van

Behandeld
door E Hinten

Geachte heer, mevrouw,

Via deze brief informeren wij u over de Regionale Aanpak Kindermishandeling. Kindermishandeling is een urgent maatschappelijk probleem. Volgens recente wetenschappelijke studies zijn jaarlijks meer dan 100.000 kinderen het slachtoffer van kindermishandeling. Dit aantal is schokkend hoog en onacceptabel, temeer als men beseft dat het vaak jaren duurt voordat kindermishandeling ontdekt en gestopt kan worden en dat de gevolgen soms een leven lang doorwerken.

Vanuit deze achtergrond heeft minister Rouvoet besloten de zogeheten Raakmethode, die voortvloeit uit het actieplan 'Kinderen veilig thuis' van het ministerie voor Jeugd en Gezin, landelijk in te zetten. Het doel van de Raakmethode is dat alle instellingen die in een regio met kinderen en gezinnen werken, kindermishandeling gecoördineerd en professioneel voorkomen, signaleren en aanpakken. De aanpak in vier pilot regio's is met succes uitgevoerd en wordt nu landelijk uitgerold.

Bijgevoegd treft u het werkplan 'Regionale aanpak kindermishandeling' met daarin de vertaalslag van de landelijke Raakaanpak naar de provincie Groningen, met als centrumgemeente de stad Groningen. Het beschrijft de route naar een sluitende aanpak kindermishandeling in de regio Groningen. Deze Regionale aanpak kindermishandeling is tot stand gekomen na uitvoerig overleg met provincie, gemeenten en instellingen in de provincie Groningen. Daarbij is rekening gehouden met de landelijk gestelde eisen en zijn prioriteiten bepaald zodat aan het eind van de projectperiode (eind 2011) sprake zal zijn van een sluitende aanpak kindermishandeling. Het werkplan hebben wij voorgelegd aan het Bestuurlijk Platform Jeugd, waarin de Vereniging van Groninger Gemeenten (VGG) en de provincie Groningen samenwerken.

Het plan richt zich op de volgende prioriteiten:

- Handelingsprotocol



Het bewerkstelligen van een sluitende aanpak tussen opvolgende, gelijktijdige en aanvullende voorzieningen in de jeugdhulpverlening door met alle betrokken instellingen de aansluiting te bespreken en (methodisch) te (laten) beschrijven.

- **Meldcode**
De integrale invoering van een meldcode kindermishandeling. Vanaf najaar 2010 hebben instellingen en vrijgevestigde professionals die werkzaam zijn met kinderen en/of gezinnen de wettelijke verplichting een meldcode kindermishandeling te hanteren die beschrijft hoe professionals horen te handelen bij (vermoedens van) kindermishandeling. Enkele instellingen binnen de regio Groningen hebben een meldcode, maar het merendeel moet hier het komende jaar nog aan gaan werken.
- **Deskundigheidsbevordering**
De kennis en attitude van professionals over signaleren en hanteren van (vermoedens van) kindermishandeling op een adequaat niveau brengen. De deskundigheidsbevordering zal zich in eerste instantie richten op docenten van het primair- en voortgezet onderwijs, medewerkers van voor- en naschoolse kinderopvang, medewerkers van instellingen die direct met kinderen en/of gezinnen werken en studenten aan (kind/jeugdgerelateerde) opleidingen. Belangrijke onderdelen van de scholing zijn de signalering van kindermishandeling en gesprekstechnieken die beroepskrachten kunnen aanwenden wanneer zij het onderwerp bij de ouders aankaarten. De deskundigheidsbevordering wordt in nauw overleg met de samenwerkingspartners rond de verwijfsindex voor risicojongeren 'Zorg voor jeugd Groningen' en het daarbij behorende trainingsaanbod aangeboden. Daarnaast wordt met onderwijsopleidingen gesproken over hoe de deskundigheids-bevordering standaard in het opleidingsprogramma aan te bieden, om effect op langere termijn te waarborgen.

Rol gemeenten

Gemeenten spelen een belangrijke rol bij het realiseren van het beoogde projectresultaat op de volgende punten:

- De zorgstructuur in de gemeente is goed georganiseerd en de zorgcoördinatie is belegd;
- Kindermishandeling staat op de agenda bij de politiek, instellingen en vrijgevestigde professionals;
- Goede afstemming met andere actuele onderwerpen als Centrum voor Jeugd en Gezin (CJG), lokale verwijfsindex Zorg voor Jeugd Groningen (ZvJG) en Huiselijk Geweld;
- Het verstrekken van heldere opdrachten aan organisaties die door gemeenten gesubsidieerd worden of met wie zij afspraken maken om actief mee te werken aan het tot stand komen van de sluitende ketenaanpak kindermishandeling.

Rol regiocoördinator

- Coördineert de uitvoering van het regionale werkplan en beheert het bijbehorende budget.



- Is verantwoordelijk voor het (doen) opstellen van de meldcode, het handelingsprotocol en het scholingsplan.
- Fungeert als aanjager richting de partijen die verantwoordelijk zijn voor de uitvoering van de andere onderdelen van het regionale werkplan.
- Stelt tussentijdse voortgangsrapportages op en legt verantwoording af richting de stuurgroep.
- Draagt zorg voor een structurele inbedding van de activiteiten.

Financiën

Voor de periode van drie jaar is door het ministerie van Jeugd en Gezin per regio € 250.000,- beschikbaar gesteld. De personele kosten van de regiocoördinator en de overheadkosten zijn een substantieel deel van de subsidie.

Deskundigheidsbevordering zoals beschreven in dit werkplan is eveneens een grote kostenpost. Deze kosten worden grotendeels bekostigd vanuit de subsidie (Regionale) Aanpak Kindermishandeling. Een deel wordt bekostigd door een geringe bijdrage te vragen van de (vrijwilligers)instellingen en het onderwijs die deelnemen aan de cursus.

We verwachten met dit plan te kunnen werken aan een sluitende aanpak voor het signaleren, verwijzen en opvolgen van kindermishandeling.

Met vriendelijke groet,
burgemeester en wethouders van Groningen,

de burgemeester

de secretaris

Regionale Aanpak Kindermishandeling in de provincie Groningen

werkplan

Colofon

Dit werkplan 'Aanpak Kindermishandeling in de provincie Groningen' is ontwikkeld voor het project Regionale Aanpak Kindermishandeling Groningen

Auteur:

Claudia Geenen, regiocoördinator Regionale Aanpak Kindermishandeling (RAAK)

November 2009

RAAK Groningen
p/a GGD Groningen
Postbus 584
9700 AN Groningen
T (050) 3674
E c.geenen@hvd.groningen.nl
I www.ggdgroningen.nl

Inhoudsopgave

Samenvatting	blz.	4
Inleiding		6
Hoofdstuk 1 Aanpak kindermishandeling in Groningen		
• Wat is kindermishandeling?		7
• Vormen van kindermishandeling		7
• Reden van aanpak		7
• Regionale Aanpak Kindermishandeling		8
• Rol van gemeenten, instellingen en professionals		9
• Gegevens startfoto		10
• Randvoorwaarden		11
Hoofdstuk 2 Provinciaal Handelingsprotocol		
• Provinciaal handelingsprotocol		12
• Zorg voor Jeugd Groningen		12
• Speerpunten		13
Hoofdstuk 3 Meldcode en instellingsprotocol		
• Meldcode kindermishandeling		14
• Advies- en Meldpunt Huiselijk Geweld		15
• Instellingsprotocol 'Vermoeden van Kindermishandeling'		15
• Speerpunten		16
Hoofdstuk 4 Deskundigheidsbevordering		
• Deskundigheidsbevordering		17
• Eerste, tweede en derde fase		18
• Omschrijving		19
• Plan van aanpak		20
• Uitvoeringsplan		20
• Speerpunten		21
Hoofdstuk 5 Projectorganisatie, communicatie en evaluatie		
• Regionaal coördinator		23
• Centrumgemeente		23
• Schematisch overzicht		24
• Communicatie/ Evaluatie		25
• Speerpunten		25
Hoofdstuk 6 Financiële weergave		27
Lijst met afkortingen		29
Bijlagen		30

Samenvatting

In de meeste gevallen blijft kindermishandeling onopgemerkt. Daar waar de omgeving wel wat vermoedt is vaak sprake van handelingsverlegenheid ook bij professionals. Maar als je volwassenen spreekt die als kind zijn mishandeld of verwaarloosd, zeggen ze bijna allemaal: "Had iemand maar ingegrepen".

Vanuit deze achtergrond heeft minister Rouvoet besloten de RAAK Aanpak¹, die voortvloeit uit het actieplan 'Kinderen veilig thuis' van het ministerie voor Jeugd en Gezin, landelijk in te zetten. Het doel van de Aanpak Kindermishandeling is dat alle instellingen die in een bepaalde regio met kinderen en gezinnen werken, kindermishandeling gecoördineerd en professioneel voorkomen, signaleren en aanpakken. Het gaat om instellingen en organisaties als Bureau Jeugdzorg, GGD's, ziekenhuizen, basisscholen en gemeenten. De Aanpak is in vier pilot regio's met succes uitgevoerd.

Nederland is verdeeld in 35 regio's, conform de regioverdeling rond de Aanpak Huiselijk Geweld. De provincie Groningen met als centrumgemeente de stad Groningen, omvat de regio waarover dit werkplan gaat.

Dit Regionale Plan van Aanpak Kindermishandeling Groningen is tot stand gekomen na uitvoerig overleg met medewerkers van provincie, gemeente en instellingen. Daarbij is rekening gehouden met de landelijk gestelde eisen en zijn prioriteiten bepaald zodat aan het eind van de projectperiode (eind 2011²) sprake zal zijn van een sluitende aanpak kindermishandeling.

De prioriteiten zijn:

Handelingsprotocol vaststellen

Om een sluitende aanpak, tussen opvolgende, gelijktijdige en aanvullende voorzieningen in de jeugdhulpverlening te bewerkstelligen zal met alle betrokken instellingen de aansluiting besproken en (methodische) beschreven moeten worden. Samenwerking met regionale en landelijke instellingen, brancheorganisaties en de bestaande werkgroep 'Sluitende Aanpak Kindermishandeling' is daarbij noodzakelijk. De kosten voor de realisatie van het handelingsprotocol worden uit de regionale aanpak betaald.

Meldcode invoeren

Vanaf het najaar van 2010 zal wettelijk verplicht gesteld worden dat instellingen en vrijgevestigde professionals die werken met kinderen en/of gezinnen, een meldcode kindermishandeling moeten hanteren.

Een meldcode kindermishandeling beschrijft hoe professionals horen te handelen bij (vermoedens van) kindermishandeling. De meldcode biedt houvast bij de stappen die de professional moet zetten.

De meldcode heeft tot doel een bijdrage te leveren aan de kwaliteit en effectiviteit van de signalering en de aanpak van kindermishandeling door beroepskrachten.

¹ RAAK: Reflectie –en Actiegroep Aanpak Kindermishandeling

² De projectperiode die door het ministerie voor Jeugd en Gezin gesteld is van 2008 – 2010 omvat 3 jaar. De regiocoördinator is in december 2008 aangesteld bij de GGD. In overleg met het NJi en de centrumgemeente is daarom besloten de projectperiode van Aanpak Kindermishandeling Groningen te continueren tot december 2011. Dit zal geen gevolgen hebben voor de ter beschikking gestelde subsidie van het Rijk.

Enkele instellingen binnen de regio Groningen hebben inmiddels een meldcode, het merendeel moet hier het komende jaar nog aan werken. De kosten ter realisatie van de invoering van de meldcode kindermishandeling binnen de instellingen, worden uit regionale aanpak betaald.

Deskundigheidsbevordering

De kennis en attitude van professionals over het signaleren en hanteren van (vermoedens van) kindermishandeling moet op een adequaat niveau zijn. De deskundigheidsbevordering zal zich in eerste instantie richten op:

- Het werkveld peuterspeelzaal, kinderopvang, primair onderwijs, JGZ en mentoren, decanen en zorgcoördinatoren van het voortgezet onderwijs.
Zij hebben een belangrijke rol bij het signaleren van de eerste vermoedens van kindermishandeling. Dit vereist vaardigheden in de zorgvuldigheid in het zonedig voeren van gesprekken met ouders.
- Medewerkers van (maatschappelijke)instellingen die direct met kinderen en/of gezinnen werken. Medewerkers hebben in gesprekken met de regiocoördinator aangegeven dat scholing m.b.t. kindermishandeling een vaste plek binnen het bijscholingstraject moet krijgen. Daarbij moet vooral de aandacht komen te liggen op de gesprekstechnieken.
- Studenten aan (kind/jeugdgerelateerde) opleidingen.
Momenteel is het onderwerp kindermishandeling in veel opleidingen niet structureel ingebed in het curriculum.

De financiering van de voorbereiding van het deskundigheidsbevorderingstraject worden vanuit de Regionale Aanpak bekostigd. De deskundigheidsbevordering zelf wordt budgettair neutraal uitgevoerd.

Inleiding

In december 2008 is in Groningen de Regionale Aanpak Kindermishandeling (landelijk RAAK³) van start gegaan. Na de positieve afsluiting van vier pilots heeft het ministerie voor Jeugd en Gezin gelden beschikbaar gesteld voor een projectperiode van 3 jaar om de Aanpak Kindermishandeling landelijk in te voeren.

Het beoogde effect van de Regionale Aanpak Kindermishandeling is het realiseren van een sluitende aanpak kindermishandeling in alle 25 gemeenten van de regio en een structurele inzet van een scholings- en trainingsprogramma voor de professionals die op dit terrein actief zijn. De Regionale Aanpak Kindermishandeling zoekt aansluiting bij bestaande reguliere instellingen met het motto 'niet anders maar beter'.

De (landelijke) opdracht richt zich op professionals, met als doel dat kinderen en ouders profiteren van de effecten. Door producten en diensten m.b.t. jeugdhulpverlening en -zorg onder de loep te nemen en daar waar nodig te verbeteren, zal de kwaliteit toenemen. Het streven is om de gemaakte verbeteringen structureel in te voeren.

Hoofdstuk 1 geeft een uitleg over de Regionale Aanpak Kindermishandeling in de provincie Groningen. Hoofdstuk 2, 3 en 4 behandelen de drie hoofdonderwerpen: handelingsprotocol, meldcode en deskundigheidsbevordering. Hoofdstuk 5 zet de organisatie- en communicatiestructuren uiteen. Hoofdstuk 6 biedt een overzicht gegeven van de begrote kosten. Bijlage 1 bevat de actieverklaring Aanpak Kindermishandeling.

Dit werkplan is opgesteld op basis van de 'startfoto' en de gesprekken die de regiocoördinator gevoerd heeft met medewerkers op provinciaal, gemeentelijk en instellingsniveau, waarbij de mening van de geënquêteerde zo optimaal mogelijk is verwoord. Alle gestelde punten zullen niet in de periode tot december 2011 gerealiseerd kunnen worden. Wel zal met de uitwerking van de drie prioriteiten uit dit werkplan een goede stap gezet worden tot het terugdringen van het aantal gevallen van kindermishandeling. Daarbij is het van groot belang dat er 'trekkers' zijn die de Aanpak binnen hun eigen instellingen ondersteunen en uitdragen.

³ RAAK: Reflectie- en Actiegroep Aanpak Kindermishandeling

Hoofdstuk 1

Aanpak Kindermishandeling in Groningen

Wat is kindermishandeling?

Voor de definitie van kindermishandeling hanteert het landelijke plan Aanpak Kindermishandeling de definitie uit de Wet op de jeugdzorg. Volgens deze definitie omvat kindermishandeling 'elke vorm van voor een minderjarige bedreigende of gewelddadige interactie van fysieke, psychische of seksuele aard, die de ouders of andere personen ten opzichte van wie de minderjarige in een relatie van afhankelijkheid of van onvrijheid staat, actief of passief opdringen, waardoor ernstige schade wordt berokkend of dreigt te worden berokkend aan de minderjarige in de vorm van fysiek of psychisch letsel'.

Het is echter niet de definitie of vorm van mishandeling, die het zwaarst weegt. De zorgen om het kind zijn vaak de reden tot actie. Ook als er uiteindelijk geen sprake is van kindermishandeling, maar bijvoorbeeld wel van ernstige opvoedingsproblemen, verdienen het kind en zijn ouders steun en hulp. Welzijn van het kind is uitgangspunt.

Vormen van kindermishandeling

In het actieplan Aanpak Kindermishandeling worden de volgende vormen onderscheiden:

- seksuele mishandeling
- lichamelijke mishandeling
- emotionele of geestelijke mishandeling
- lichamelijke verwaarlozing
- emotionele of geestelijke verwaarlozing
- getuige zijn van geweld tussen ouders of verzorgers
- cultuur gerelateerd geweld
- kinderen die schade ondervinden door ouder/verzorger met het syndroom van Münchhausen by proxy⁴

Reden van aanpak⁵

In Nederland overlijden jaarlijks naar schatting vijftig kinderen ten gevolge van kindermishandeling⁶. Jaarlijks worden er landelijk 100.000 kinderen mishandeld. 25% Van deze kinderen wordt seksueel of fysiek mishandeld, de andere 75% wordt verwaarloosd

Internationale schattingen wijzen erop dat in de westerse landen tussen de 1,6 % en 3 % van de kinderen onder de achttien jaar fysiek mishandeld, verwaarloosd of seksueel misbruikt worden.

⁴ Ouders die hun kinderen ziek maken of een ziekte verzinnen om zo zelf aandacht te krijgen van medisch personeel

⁵ Uit de eerste "Info Regio's RAAK" is deze bijdrage overgenomen.

⁶ Van IJzendoorn, H. e.a. Nationale Prevalentie studie Mishandeling van Kinderen (2005)

Uitgaande van deze schattingen gaat het in de provincie Groningen dus om 2060 à 3860 kinderen tot 19 jaar.)

Voor de kinderen heeft deze mishandeling een sterk negatieve invloed op hun verdere uitgroei en ontwikkeling. Vaak is er sprake van overdracht naar de volgende generatie. Een derde van de kinderen die mishandeld zijn, blijken later als ouder hun eigen kind te mishandelen⁷.

Het individuele leed van de mishandelde kinderen is groot. Naast lichamelijke pijn is er vaak de psychische pijn van de vernedering en van de afbraak van het gevoel van eigenwaarde. Niet alleen het mishandelde kind wordt beschadigd. Ook de andere gezinsleden, de partner van de dader, de andere kinderen in het gezin en vaak zelfs ook de dader, zullen hun leven lang lijden onder het gebeurde. De actuele en latere maatschappelijke kosten in termen van de noodzaak van extra zorg en justitieel ingrijpen zijn zeer hoog. In Nederland is er naar schatting 1 miljard euro per jaar mee gemoeid⁸.

Vanuit deze achtergrond heeft minister Rouvoet besloten de RAAK Aanpak, die voortvloeit uit het actieplan 'Kinderen veilig thuis' van het ministerie voor Jeugd en Gezin, landelijk in te zetten. Het doel van de Aanpak is dat alle instellingen die in een regio met kinderen en gezinnen werken, kindermishandeling gecoördineerd en professioneel voorkomen, signaleren en aanpakken. Het is van groot belang dat er in een zo vroeg mogelijk stadium met de ouders/verzorgers gesproken wordt bij het vermoeden van kindermishandeling. Bij 'preventieve interventie' staan ouders/verzorgers veelal nog open voor hulpverlening. Het is niet alleen het belang van het kind dat er ingegrepen wordt maar in vele omstandigheden ook dat van de ouder. Kindermishandeling is vaak een onbedoeld gevolg van andere problemen die in het gezin spelen en die zich uiten in gebrekkige en beschadigde opvoedingsstijlen. Kindermishandeling is zo een symptoom van onderliggende problematiek. Om het RAAK doel te verwezenlijken heeft de minister middelen beschikbaar gesteld om landelijk in 35 regio's, conform de regioverdeling rond de Aanpak Huiselijk Geweld, regiocoördinatoren aan te stellen. Voor Groningen betreft het de provincie Groningen met als centrumgemeente de stad Groningen.

Regionale Aanpak Kindermishandeling

De Regionale Aanpak Kindermishandeling wordt landelijk aangestuurd door het ministerie voor Jeugd en Gezin ondersteund door het Nederlands Jeugdinstituut (NJI).

In april 2008 hebben de bestuurders van de 35 centrumgemeenten, provincies en grootstedelijke regio's en het programmaministerie voor Jeugd en Gezin een landelijke 'Actieverklaring Aanpak Kindermishandeling' ondertekend. In dit akkoord hebben de centrumgemeenten, provincies en het rijk, zich bereid getoond extra inzet te plegen om kindermishandeling regionaal aan te pakken (zie bijlage1).

De gedeputeerde de heer P. de Bruijne heeft namens de provincie Groningen, deze actieverklaring ondertekend. De provincie heeft zich daarmee aan het project 'Regionale Aanpak Kindermishandeling' verbonden.

⁷ belang van de Actie verklaring, zie bijlage 1

⁸ Meerding, J.W. (2005). De maatschappelijke kosten van kindermishandeling In: Baartman, Bullens en Willems (red). Kindermishandeling: de politiek een zorg. Amsterdam: SWP.

Aanpak kindermishandeling in Groningen.

In Groningen is in 2008 het Bestuursakkoord Jeugd 2008-2012 ondertekend waarin gemeenten en provincie de handen ineen slaan om, aan de hand van duidelijke afspraken, de kwaliteit van het jeugdbeleid en de jeugdzorg te verbeteren. Naast de invoering van het Centrum voor Jeugd en Gezin en de verwijfsindex is ook het Actieplan Aanpak Kindermishandeling als een van de negen actiepunten genoemd in het Bestuursakkoord Jeugd.

Om het bestuursakkoord ten uitvoer te brengen is een Bestuurlijk platform jeugd opgericht, waarin acht vertegenwoordigend wethouders en de gedeputeerde zitting hebben. Daarnaast is er gelijkvormig een ambtelijk platform jeugd gevormd die de acties uit het bestuursakkoord verder voorbereid en uitwerkt

Het **beoogde resultaat** van de regionale aanpak is het realiseren van een sluitende aanpak kindermishandeling in alle 25 gemeenten van de regio Groningen. Een sluitende aanpak kan worden bereikt door in te zetten op drie sporen: het opstellen van een handelingsprotocol, het aanzetten van instellingen om een meldcode kindermishandeling op te stellen en het opzetten en uitvoeren van een deskundigheidsprogramma voor de professionals die op dit terrein werkzaam zijn.

Het **gewenste maatschappelijke effect** is dat alle gemeenten en instellingen voor het eind van 2011 zorgdragen voor een sluitende aanpak van kindermishandeling.

Concreet betekent dit dat:

- professionals hun rol bij het voorkomen, signaleren, toeleiden, verwijzen, behandelen en nazorg van kindermishandeling k nnen en  rkennen. Ze dienen niet alleen op de hoogte te zijn van hun taak, maar zich ook in staat te voelen deze uit te voeren (deskundigheid)
- professionals daar waar mogelijk werken met effectief gebleken methodieken (o.a. meldcode en protocollen)
- professionals en instellingen werken met op elkaar afgestemde handelingsprotocollen
- de samenwerking tussen de verschillende organisaties rond het thema kindermishandeling sluitend is.

Rol van de gemeenten

De Wet op de Jeugdzorg bepaalt dat de gemeente verantwoordelijk is voor het scheppen van de juiste randvoorwaarden waarbinnen de signalering van (ernstige) problematiek bij kinderen kan plaatsvinden. Gemeenten spelen een belangrijke rol bij het realiseren van het beoogde projectresultaat op de volgende punten:

1. De zorgstructuur in de gemeente is goed georganiseerd en de zorgco rdinatie is belegd.
2. Kindermishandeling staat op de agenda bij de politiek, instellingen en vrijgevestigde professionals.
3. Er is een goede afstemming met andere actuele ontwikkelingen als Centrum voor Jeugd en Gezin (CJG), lokale verwijfsindex Zorg voor Jeugd Groningen (ZvJG) en huiselijk geweld.
4. Gemeenten verstrekken heldere opdrachten aan organisaties die zij subsidi ren (of met wie zij afspraken maken) om actief mee te werken aan het tot stand komen van de sluitende ketenaanpak kindermishandeling.

Rol voor de instellingen en professionals

Van instellingen en professionals die in hun werk te maken krijgen met kinderen en/of gezinnen wordt verwacht dat:

1. Zij het belang van een sluitende ketenaanpak kindermishandeling onderschrijven en dit in hun werkwijze tot uiting brengen.
2. Een meldcode en instellingsprotocol kindermishandeling voor hun organisatie opstellen en uitvoeren.
3. Gepaste medewerking verlenen en uitvoering geven aan het handelingsprotocol
4. Daar waar mogelijk met evidence based methodieken werken.
5. Zorgdragen voor deskundigheidsbevordering.

Startfoto

Vanuit de landelijke aanpak heeft het NJI voor de regiocoördinatoren een enquête ontwikkeld die als startfoto kan dienen. De enquête is gebaseerd op het 55 punten raamwerk van prof. J. Hermanns⁹. Hierin wordt een overzicht gegeven van werkzame professionele interventies bij het bestrijden van kindermishandeling. 'De regiocoördinator kan op deze wijze in kaart brengen hoe de huidige situatie in de regio is wat betreft de aanpak kindermishandeling en welke hiaten en dubbelingen er zitten in het zorgcontinuüm'.

De regiocoördinator Groningen heeft de eerste maanden geïnvesteerd in het houden van gesprekken met medewerkers op gemeentelijk en instellingsniveau om draagkracht voor het project te creëren. Met ongeveer 100 medewerkers (van 26 verschillende organisaties en 7 regionale gemeentelijke overleggen met ambtenaren jeugd) is individueel of in kleine setting gesproken.

Tweederde van de geïnterviewden (managers, beleidsmedewerkers en direct uitvoerenden) heeft na afloop de startfoto ingevuld. Daarnaast heeft de regiocoördinator deelgenomen aan overleggen van o.a. Zorg Advies Teams (ZAT) coördinatoren, intern begeleiders, ambulante begeleiders en het consulentenoverleg Bureau Jeugdzorg (BJZ). De regiocoördinator heeft ook deelgenomen aan de overleggen van de werkgroep 'Sluitende Aanpak Kindermishandeling'. Deze werkgroep heeft op initiatief van de provincie, protocollaire afspraken gemaakt over het hulpverleningstraject vanaf melding bij het AMK. Deze werkgroep is ingesteld voor de duur van drie jaar en zal eind 2009 worden opgeheven.

Startfoto Groningen

Uit de gesprekken met de geënquêteerden is gebleken dat er in de provincie diverse netwerken van verwijzers, signaleerders en aanbieders van zorg zijn. Over het algemeen zijn deze goed georganiseerd. Ook is er een scala aan cursussen. Uit de enquête werd wel duidelijk dat werkers van verschillende werkvelden beperkt tot slecht op de hoogte zijn van elkaars aanbod, waardoor er te weinig gebruik gemaakt wordt van elkaars expertise.

Andere bevindingen uit de startfoto zijn:

Reeds ontwikkeld/goed lopend:

- samenwerkingsafspraken tussen verschillende instellingen
- aanwezige protocollen m.b.t. 'zorgelijke gezinssituaties'

⁹ Hermanns, J. (2008). Het bestrijden van kindermishandeling. Een aanpak die werkt. Utrecht:NJi

- hulpaanbod afgestemd op doelgroep (bv. Stevig Ouderschap, bemoeizorg, Eigen Kracht Conferenties)
- convenant sluitende aanpak kindermishandeling
- aanpak huiselijk geweld
- ontwikkeling van het CJG

Knelpunten:

- hulpverleners, managers, beleidsmedewerkers en docenten zijn onbekend met het aanbod in de jeugdhulpverlening
- (perceptie van) wachttijden bij de jeugdhulpverlening
- de als omvangrijk ervaren caseload, waardoor de hulpverlener de (outreaching) hulp niet kan geven aan de cliënt/het gezin
- de beperkte beschikbaarheid van het inzetten van kwalitatief goed personeel (bv. de gezinsverzorgenden)
- onvoldoende competenties hebben om een oudergesprek te voeren over het vermoeden van kindermishandeling
- de zorgopbouw bij licht verstandelijk gehandicapten (LVG)

De uitkomst van de startfoto wordt meegenomen in de verdere uitvoering van de regionale aanpak en derhalve niet verder uitgewerkt in dit plan. De beschreven knelpunten zijn gespreksonderwerpen bij het opstellen van een regionaal handelingsprotocol.

De **randvoorwaarden** waaronder dit project succesvol kan verlopen zijn:

- commitment van gemeenten en organisaties om actief mee te werken aan het tot stand komen van een sluitende aanpak kindermishandeling. Dat wil zegen dat er politiek draagvlak is, het management van instellingen de sluitende ketenaanpak ondersteunt en politiek en organisaties zonodig menskracht en middelen vrijmaken
- heldere opdrachtverstrekking van gemeenten en de provincie aan organisaties die zij subsidiëren (of met wie ze afspraken maken) om actief mee te werken aan het tot stand komen van de sluitende ketenaanpak kindermishandeling.

Bijzondere aandacht

Naar verwachting zal de landelijke en regionale verhoogde aandacht voor kindermishandeling leiden tot een toename van meldingen bij het Advies- en Meldpunt Kindermishandeling (AMK). Met als eventueel gevolg een toename van het aantal hulpvragen bij het AMK, het voorliggende veld en bij de geïndiceerde zorg en daardoor de kans op ontstaan van wachtlijsten. Wachtlijsten bij (jeugd)hulpverleningsorganisaties verlagen de motivatie van professionals om te melden. Dit vraagt bijzonder aandacht vanuit de Regional Aanpak Kindermishandeling. Signalen hierover worden bewaakt en vroegtijdig gemeld bij het Bestuurlijk Platform Jeugd. Voor het draagvlak en daarmee actieve deelname van de signaleerders is het eveneens van groot belang dat de meldende instantie goed geïnformeerd wordt vanuit het AMK over het vervolg van een melding (effect van hun handelen).

Hoofdstuk 2

Provinciaal Handelingsprotocol

Doel: het handelingsprotocol kindermishandeling is een sluitende aanpak in het voorliggende veld en de jeugdhulpverlening om kindermishandeling (of zorg hierover) zo snel mogelijk en blijvend te stoppen.

Sinds juni 2006 is er op initiatief van de provincie Groningen o.l.v. het CMO een handelingsprotocol 'Sluitende aanpak kindermishandeling' ontwikkeld. Het protocol richt zich op ketensamenwerking door de instellingen die betrokken zijn bij een gezin. Daarbij worden de afspraken bij een vermoeden van kindermishandeling gecoördineerd door Bureau Jeugdzorg. De daadwerkelijke hulpverlening ligt bij de hulpverlenende instelling. Het huidige protocol voorziet in een stappenplan voor de hulpverlening *na* melding van kindermishandeling (of zorg hierover) bij het AMK.

De regievoering is van belang om de gezamenlijke verantwoordelijkheid af te stemmen en te vertalen naar handelen. Destijds is vanuit financiële overwegingen gekozen om het traject *na* melding te protocolleren. Vanuit preventief oogpunt is het belangrijk om het traject van *voor* de AMK-melding goed in kaart te brengen en te protocolleren. Met de regionale aanpak willen we het bestaande protocol met het nieuw te ontwikkelen protocol direct integreren tot één Provinciaal handelingsprotocol met als doel:

Het vastleggen van een eenduidige werkwijze, afstemming en communicatie binnen en tussen instellingen t.a.v. signaleren en handelen bij (vermoeden van) kindermishandeling op basis waarvan de bereidheid en handelingsbekwaamheid van medewerkers binnen de participerende instellingen in het signaleren en hanteren van moeilijke situaties van kindermishandeling bij kinderen van 0 – 23 jaar wordt vergroot.

Belangrijke randvoorwaarde bij het opstellen van een handelingsprotocol is dat het recht doet aan eerder gemaakte afspraken rond de signalering van risicojongeren via Zorg voor Jeugd Groningen (ZvJG) en de daarmee in verband staande ontwikkelingen van de vorming van de Centra's voor Jeugd en Gezin (CJG's).

Zorg voor Jeugd Groningen

Zoals aangegeven is samenwerking tussen Zorg voor Jeugd Groningen en de Aanpak Kindermishandeling een vereiste. Provincie en gemeenten hechten terecht grote waarde aan het onderling afstemmen van deze ontwikkeling. ZvJG en de Aanpak Kindermishandeling hebben op enkele overlappende operationele punten de handen ineengeslagen.

Aanpak Kindermishandeling en ZvJG sluiten op de hieronder genoemde punten op elkaar aan;

- vroegtijdige signalering van kinderen/jongeren met problemen
- een aanpak die is gericht op interventie
- belang van ketensamenwerking
- gericht op integrale aanpak door hulpverlenende instanties
- gericht op afstemming met andere ontwikkelingen zoals Centrum voor Jeugd en Gezin en Electronisch Kinddossier
- aansturen op het belang van het nemen van verantwoordelijkheid door het management en de medewerkers op het gebied van zorgkinderen

Gezamenlijke operationele punten.

De projectleiders van ZvJG en de Regionale Aanpak Kindermishandeling hebben vastgesteld dat ze op de volgende (deel) terreinen samenwerking met elkaar aangaan:

- Deskundigheidsbevordering
In de deskundigheidsbevordering van ZvJG ketenpartners zal specifiek aandacht besteed worden aan het onderwerp kindermishandeling (m.n. signalering). ZvJG richt zich in de scholing op medewerkers die directe betrokkenheid hebben bij de registratie/coördinatie in ZvJG bv. de intern begeleiders van scholen. Hierin kan samengewerkt worden. Voor het slagen van de Aanpak is het eveneens van belang dat ook direct betrokkenen bv. leerkrachten geschoold worden.
- Meldcode
Het werken met de meldcode en protocollen dient aansluiting te vinden op de verwijzindex.
- PR activiteiten
Waar mogelijk worden gezamenlijk materialen ontwikkeld van materialen die gebruikt kunnen worden om het onderwerp kindermishandeling bij de ZvJG ketenpartners onder de aandacht te brengen.
- Communicatie naar extern
Met ketenpartners dient duidelijk gecommuniceerd te worden waar de verschillen, overeenkomsten en samenwerkingsverbanden bestaan tussen ZvJG en de Aanpak Kindermishandeling . De projectleiders van ZvJG en de Aanpak zullen hierbij borg staan voor een goede onderlinge afstemming.

Speerpunten van Regionale Aanpak Kindermishandeling:

- Samen met betrokken partners een integraal en provinciaal handelingsprotocol ontwikkelen.
- Nauwe samenwerking met ZvJG en de CJG's op het gebied van deskundigheidsbevordering, meldcode, PR en communicatie.
- Communicatie hierover naar deelnemers van ZvJG en CJG

Hoofdstuk 3

Meldcode en instellingsprotocol

Doel: elke instelling die met jongeren en/of gezinnen werkt in de provincie Groningen heeft eind 2010 een meldcode en kan hiermee werken.

Meldcode Kindermishandeling

Beroepsgroepen die te maken kunnen krijgen met kindermishandeling en huiselijk geweld, worden vanaf eind 2010 wettelijk verplicht om met een meldcode te gaan werken. De regering wil het gebruik van een meldcode verplicht stellen bij vermoedens van kindermishandeling, huiselijk geweld, vrouwelijke genitale verminking en eengerelateerd geweld. Signalen van geweld en mishandeling worden vaak over het hoofd gezien of niet herkend. Ook weten veel professionals niet goed hoe te handelen wanneer zij geconfronteerd worden met de gevolgen van geweld. Het wettelijk vastleggen van een verplichte meldcode moet de professionals meer houvast geven bij het signaleren, melden en stoppen van geweld.

Het toezicht houden op het hanteren van de meldcode is een gemeentelijke dan wel provinciale taak daar waar organisaties rechtstreeks onder het gemeentelijke of provinciale subsidiebeleid vallen. Voor het onderwijs en andere beroepsgroepen hebben de desbetreffende (branche)inspecties hun verantwoordelijkheid.

Op dit moment is de wettekst aangaande toezicht en verantwoordelijkheid nog niet openbaar. Daarin wordt naar verwachting ook duidelijk welke taak de overheid krijgt in het toezien op de uitvoering van de meldcode.

Een meldcode kindermishandeling beschrijft hoe professionals binnen een instelling horen te handelen bij (vermoedens van) kindermishandeling. De meldcode biedt houvast bij de stappen die de professional moet zetten, zoals het aangaan van een gesprek met ouders, dossiervorming of het uitwisselen van gegevens. Daarnaast geeft de meldcode richtlijnen voor het vragen van advies aan en het doen van een melding bij het AMK.

De meldcode heeft tot doel een bijdrage te leveren aan de kwaliteit en effectiviteit van de signalering en de aanpak van kindermishandeling door beroepskrachten.

Uit het onderzoek Meldcodes kindermishandeling, verricht tussen oktober 2007 en april 2008¹⁰, blijkt dat professionals die beschikken over een meldcode gemiddeld drie keer zo vaak overgaan tot handelen dan professionals die geen meldcode volgen. Uit dit onderzoek blijkt verder dat van de professionals die te maken hebben met kinderen slechts 45 procent beschikt over een meldcode. Van de koepels en brancheorganisaties is dat percentage nog lager (33 procent) terwijl ongeveer 80 procent van de professionals voorstander is van een verplicht gebruik van een meldcode.

Om instellingen op weg te helpen deze verantwoordelijkheid te nemen doet de regionale aanpak kindermishandeling een voorzet tot het ontwikkelen van één digitale en provinciale meldcode. Hiervoor kan gebruik gemaakt worden van de Amsterdamse versie van de AMK meldcode, die

¹⁰ Doeven, I. Bureau Veldkamp. Meldcodes kindermishandeling beschikking, waardering, gebruik en scholing. April 2008

kosteloos te gebruiken is. Deze werkwijze zal uniformiteit van handelen bewerkstelligen en sluit daarmee aan op een van de acties uit het Bestuursakkoord Jeugd.

Onderzocht moet worden wat er voor nodig is om het Amsterdamse voorbeeld geschikt te maken voor de Groningse situatie en welke kosten dat met zich mee brengt. Dit moet bekend zijn voordat de deskundigheidsbevordering van start, gaat zodat de werkwijze van de meldcode mee genomen kan worden in het traject van deskundigheidsbevordering.

Belangrijk is dat alle deelnemers van ZvJG gebruik gaan maken van de provinciale meldcode, die aansluit op het regionaal handelingsprotocol en geïntegreerd wordt in ZvJG.

Peuterspeelzalen en het onderwijs hebben een bijzondere positie hierbinnen omdat zij geen hulpverlenende instelling zijn. Bij het ontwikkelen van digitale meldcode Amsterdam naar de Groningse situatie is het noodzakelijk te onderzoeken of deze meldcode ook toepasbaar is in het onderwijs.

Advies- en Steunpunt Huiselijk Geweld (ASHG)

Sinds begin 2003 vallen de kinderen die betrokken zijn geweest bij huiselijk geweld zonder zelf direct slachtoffer te zijn, onder de definitie van mishandelde kinderen. In de provincie Groningen betrof dat 740 kinderen in 2007¹¹.

BJZ moet eind 2009 de ambulante hulp, aan kinderen die via het ASHG naar hen verwezen zijn, afbouwen. In het bestuursakkoord jeugdzorg 2008 -2012 staat in actiepunt 7 'dat de partijen streven naar een goede overgangsregeling voor de kinderen naar de Centra voor Jeugd en Gezin'. Getuige zijn van geweld kan leiden tot trauma's. Dit risico wordt groter als het geweld tussen de eigen ouders betreft. Uit onderzoek blijkt dat de gevolgen van het getuige zijn van huiselijk geweld dezelfde kunnen zijn, als die van directe mishandeling. Dit bekrachtigt het belang van het toewerken naar één regionale meldcode voor de instellingen. Vanzelfsprekend moet deze goed aansluiten op de aanpak huiselijk geweld.

Er is op gemeentelijk en provinciaal vlak onduidelijkheid in de verwachtingen over en weer bij situaties waarin kindermishandeling vermoed wordt. De gevoeligheid hierin betreft of BJZ elk kind moet zien dat door het ASHG gemeld wordt, of een deel ook via het maatschappelijk werk kan worden bediend. Navraag bij het AMK toont aan dat het overgrote deel van de gemelde kinderen bij BJZ niet geïndiceerd is en op gemeentelijk niveau zou kunnen worden behandeld. De uitkomsten van de commissie Hamel zal deze discussie wellicht helpen verhelderen. De regionale aanpak zal inspelen op deze uitkomsten.

Instellingsprotocol vermoeden van kindermishandeling

Bij veel instellingen bestaat er onduidelijkheid over de wettelijke eis van een meldcode¹². Waar de meldcode aan moet voldoen en wat voor consequenties dat heeft voor de eigen instelling. De Regionale Aanpak adviseert de instellingen en beroepskrachten de basiselementen vanuit de meldcode uit te werken in een instellingsprotocol dat aansluit bij de eigen instellingsdoelen en mogelijkheden. Een goed instellingsprotocol kan beroepskrachten ondersteunen bij hun handelen naar aanleiding van situaties en vermoedens van kindermishandeling. Het maakt tevens het handelen van de individuele beroepskracht toetsbaar.

¹¹ Jaarverslag ASHG Groningen, 2007

¹² Er blijkt geen duidelijk onderscheid te zijn tussen het begrip meldcode en richtlijn. In dit werkplan wordt de term meldcode gebruikt.

Het is van groot belang dat het instellingsprotocol breed gedragen wordt binnen de instelling. Het verdient de voorkeur dat directies het instellingsprotocol flatteren en de individuele medewerker op de hoogte stellen van de inhoud. Het gebruik en de inhoud van het instellingsprotocol moeten uitvoerig aan de orde te komen tijdens de (periodieke) scholing van de medewerkers. Het plaatsen op intranet (zoals al enkele instellingen in de regio hebben gedaan) maakt het mogelijk dat elke medewerker op elk moment de informatie kan inzien en gebruiken. Het is daarbij ook belangrijk om het protocol binnen de instelling 'levendig' te houden. Het vermoeden van kindermishandeling is niet een dagelijks terugkerend onderwerp. Als het protocol door de leidinggevende of aandachtsfunctionaris niet periodiek op de agenda wordt geplaatst zal de aandacht van de medewerkers en het management voor het onderwerp kindermishandeling verslappen.

Meldcodes en protocollen mogen echter niet de functie van 'afvinklijstje' krijgen, ook hier moet het kind weer centraal staan.

Speerpunten van Regionale Aanpak Kindermishandeling:

- Samen met betrokkenen, en in het bijzonder het ASHG, een integrale en provinciale meldcode ontwikkelen.
- Instellingen motiveren deze intern te hanteren en communiceren
- Speciale aandacht om scholen aan te sluiten op de provinciale meldcode
- Instellingen ondersteunen bij het ontwikkelen van een instellingsprotocol
- uitzoeken welke brancheorganisaties meldcodes ontwikkelen en hoe deze aansluiten op het handelingsprotocol

Hoofdstuk 4

Deskundigheidsbevordering

Doel: eind 2011 hebben 3500 beroepskrachten die werken met kinderen in peuterspeelzaalwerk, kinderopvang, jeugdgezondheidszorg en mentoren, decanen en zorgcoördinatoren van het voortgezet onderwijs en leerkrachten van het basisonderwijs voldoende kennis en vaardigheden om kindermishandeling te signaleren, bespreekbaar te maken en afhankelijk van hun functie, te stoppen en de schade te beperken.

Deskundigheidsbevordering ten aanzien van de aanpak van kindermishandeling hangt nauw samen met (het niveau van) de professionaliteit van beroepskrachten op het gebied van vroegsignalering. Het onderwerp deskundigheidsbevordering heeft dan ook raakvlakken met de ontwikkeling van Centra voor Jeugd en Gezin en de invoering van de Verwijsindex Groningen (Zorg voor Jeugd Groningen/ZvJG). Om te kunnen verwijzen naar een CJG of een melding te kunnen doen in de verwijsindex is het noodzakelijk dat beroepskrachten deskundig zijn in het signaleren.

Uit de gesprekken en de startfoto is de vraag gesteld: " Worden in uw regio professionals die met ouders en kinderen werken regelmatig geschoold in het signaleren en handelen met betrekking tot kindermishandeling?" De percentages geven de mate van 'regelmatige' scholing aan, weergegeven door de respondenten;

- jeugd welzijn: 9%
- jeugd gezondheidszorg: 43%
- kinderopvang: 9%
- onderwijs: 15%.

Wat onder 'regelmatig' verstaan wordt is in de startfoto niet verder uitgewerkt. Wel komen deze cijfers overeen met de informatie die de regiocoördinator uit de gesprekken verkregen heeft. De scholing heeft vaak op ad hoc basis plaats gevonden waarbij veelal selectieve groepen geschoold werden. Bij het overgrote deel van de instellingen staat scholing op het gebied van kindermishandeling niet structureel en verplicht in het scholingsaanbod.

Hieruit blijkt wel dat deskundigheidsbevordering in de regio Groningen een noodzakelijk is. De 3500 beroepskrachten die voor 2011 geschoold worden zijn een aanname. Bij het stellen van dit aantal is voornamelijk uit gegaan van de scholingsmogelijkheden van de trainers.

Train de trainers

Vanuit de landelijke coördinatie door het NJI is een 'Train de trainers' programma opgezet. Hiermee worden professionals in de regio getraind om de training 'deskundigheidsbevordering' te geven. De trainers, vanuit BJZ en JGZ, zullen de scholing veelal naast hun reguliere werkzaamheden uitvoeren. De opzet van de scholing vanuit de Aanpak Kindermishandeling is om relatief kleinschalig (10/20 trainers) te beginnen en in de loop der jaren de kennis als een olievlek uit te laten spreiden over de provincie. Het is nl. niet de bedoeling dat de aandacht voor kindermishandeling na het beëindigen van dit project stopt. De deskundigheid die de komende jaren 'gepompt' wordt in de instellingen zal voortgang moeten krijgen vanuit de bestuurlijke organisaties en de instellingen.

Voor de uitvoering van de trainingen wordt een pool van trainers gevormd die na een scholing van 2 dagen, provinciaal ingezet kunnen worden voor de deskundigheidsbevordering.

Begonnen wordt met een pool van 10 trainers, capabele medewerkers vanuit BIZ en GGD. BIZ vanuit hun reguliere taak. GGD omdat zij een intermediair zijn tussen scholen en hulpverlening. In de loop van 2010 wordt deze pool zonodig uitgebreid tot een pool van 20 trainers. Gekeken zal worden of hierbij medewerkers van andere instellingen kunnen participeren. Te denken valt o.a. aan medewerkers van de onderwijsbegeleidingsdiensten en het ASHG.

Face to face training

De Regionale Aanpak Kindermishandeling wil de deskundigheidsbevordering gefaseerd uitvoeren¹³. In kort bestek worden de drie fases genoemd, echter dit werkplan beperkt zich tot de eerste fase. De eerste fase omvat de belangrijkste doelgroep met directe contacten met kinderen. Zij hebben veelal contacten met jonge kinderen die niet voor zichzelf kunnen opkomen en waarbij kindermishandeling verhoudingsgewijs vaak voorkomt. 40% van de gemelde (Amerikaanse) kindermishandelingen betreft kinderen in het eerste levensjaar (US National Center on Child Abuse and Neglect, 1997).

In de eerste fase is de aandacht gericht op het scholen van de volgende doelgroepen: peuterspeelzaalwerk, kinderopvang, primair onderwijs, JGZ en mentoren en zorgcoördinatoren van het primair en voortgezet onderwijs. Aangezien alleen al in de provincie Groningen 337 basisscholen met gemiddeld 10 leerkrachten per school aanwezig zijn, is het duidelijk dat er keuzes gemaakt moeten worden.

Vanuit de regionale aanpak is gekozen om:

- In de eerste fase alleen de scholing geven aan intern begeleiders van basisscholen en niet aan alle leerkrachten van het basisonderwijs
- Eind 2010 te bezien of er, vanuit zorgcoördinatiefunctie middelen over zijn om een vervolgstap in de deskundigheidsbevorderingstraject te zetten.
- Financiële investering om het aantal Train de trainers uit te breiden naar 3 of 4 opleidingen (10-20 personen) in de provincie
- Inhuren van externe NJi gecertificeerde trainers voor het geven van (extra) deskundigheidsbevordering.

Gedurende de projectperiode zal zo nodig bovenstaande opties uitgewerkt worden.

Vanuit de Aanpak is gesproken met het bovenschoolse management. Het management waardeert de provinciale uniforme aanpak van de deskundigheidsbevordering. Ook is gesproken over de wijze van het implementeren van de deskundigheidsbevordering in het reguliere scholingsaanbod. In 2010 wordt met de onderwijsopleidingen gesproken over hoe de deskundigheidsbevordering standaard in het opleidingsprogramma aan te bieden, om effect op langere termijn te waarborgen.

Begin 2010 worden contactpersonen van de vindplaatsen (onderwijs, peuterspeelzalen etc) getraind voor de invoering ZvJG. Omdat het hier om dezelfde doelgroep gaat wordt de deskundigheidsbevordering rond kindermishandeling in overleg met ZvJG ingepland en op elkaar afgestemd.

Daarnaast stimuleert de Regionale Aanpak Kindermishandeling gemeenten tot het opnemen van deskundigheidsbevordering kindermishandeling in de subsidievoorwaarden aan de instellingen.

¹³ Bij het schrijven van dit hoofdstuk is gebruik gemaakt van het projectplan deskundigheidsbevordering 'Preventie en aanpak kindermishandeling in Fryslân, Partour CMO Fryslân maart 2009

In de 2^e fase van dit werkplan komt de nadruk te liggen op de deskundigheidsbevordering van beroepskrachten in het speciaalonderwijs, medewerkers van (maatschappelijke)instellingen die met kinderen/gezinnen werken en van studenten aan kindgerelateerde opleidingen. De werknemers in deze fase zijn veelal vanuit hun opleiding op beperkte wijze geschoold op het gebied van kindermishandeling. Dit is de reden dat hier niet de hoogste prioriteit aan scholing gegeven wordt.

Een 3^e fase is nodig voor scholing van andere doelgroepen zoals huisartsen, doktersassistenten, huisartsenposten, 1^e hulp van ziekenhuizen etc. Vanuit de brancheorganisatie en overkoepelende organisaties wordt voor medewerkers uit deze fase (op beperkte schaal) scholing verzorgd m.b.t. kindermishandeling. BIZ Groningen heeft het initiatief genomen om met de ziekenhuizen afspraken te maken m.b.t. scholing en afstemming. Dit proces is lopende en wordt zijdelings vanuit de Aanpak gevolgd. In de loop van de projectperiode zal besproken worden of de uitwerking van de scholing voor deze groep medewerkers vorm gegeven kan worden. Dit is ondermeer afhankelijk van financiële mogelijkheden.

Daar waar mogelijk zal de deskundigheidsbevordering kindermishandeling gecombineerd worden met relevante scholing voor signaalgevers (bv. vanuit ZvJG of door maatschappelijke instellingen/-instanties).

Omschrijving

De deskundigheidsbevordering is gericht op (bij)scholing van beroepskrachten zodat zij:

- Weten wat de signalen zijn van kindermishandeling of hun kennis daarvan vergroten
- Zich bewust worden van de relatie tussen huiselijk geweld en kindermishandeling
- Het onderwerp bespreekbaar kunnen maken
- Weten hoe te handelen bij (een vermoeden van) kindermishandeling (meldcode/protocol/verwijsindex)
- Weten waarvoor zij het AMK en ASHG kunnen inschakelen en wat zij daarvan mogen verwachten
- Kennis hebben van de regionale sociale kaart.

Projectperiode: 2009 t/m 2011

2009: voorbereiding

2010: Fase 1: regionale voorlichtingsbijeenkomst(en) en start uitvoering (bij)scholing beroepskrachten peuterspeelzaalwerk, kinderopvang, JGZ en mentoren en zorgcoördinatoren van het voortgezet onderwijs en leerkrachten van het primair onderwijs.

Vervolg Regionale Aanpak schrijven m.b.t. doelgroepen zoals huisartsen, doktersassistenten, dokterswacht, 1^e hulp van ziekenhuizen, MBO docenten ed. (fase 3)

2011: Vervolg uitvoering trainingen in peuterspeelzaalwerk, kinderopvang, JGZ en mentoren en zorgcoördinatoren van het voortgezet onderwijs en leerkrachten van het primair onderwijs; plan van aanpak scholing van beroepskrachten in het

speciaal en voortgezet onderwijs en met studenten aan kindgerelateerde opleidingen.

Evaluatie en plan van aanpak 2012 en verder.

Plan van aanpak

Voor het uitwerken van een aanbod deskundigheidsbevordering Aanpak Kindermishandeling zijn de volgende stappen nodig:

- Gebruik maken van een landelijk training aanpak kindermishandeling
- Gebruik maken van landelijk e-learning programma kindermishandeling
- Het ontwikkelen van een op Groningen gericht trainingsaanbod.
- Vormen en scholen van een pool van trainers
- Het verder ontwikkelen richting Groningen van een landelijk Train de trainer aanbod en de uitvoering daarvan
- Informeren van diverse werkvelden en werven deelnemers
- Uitvoering van de training door ervaren trainers lokaal/regionaal

Randvoorwaarden voor aanbod training aan peuterspeelzalen, kinderopvang, basisonderwijs, voortgezet onderwijs en JGZ :

- Voor iedere klant die een training volgt geldt 1 prijs, onafhankelijk van welke organisatie zij/hij komt en wie de training uitvoert, te weten € 175, - per deelnemer . Bij het hanteren van deze prijs kan de scholing budgettair neutraal worden aangeboden. Scholen hebben o.a. aangegeven dat dit bedrag geen opstakel vormt. Voor instellingen die kleinschalig zijn en meerdere medewerkers afvaardigen, kan dit scholingsbedrag een belemmering zijn om deel te nemen.
- De samenwerkingspartners GGD/JGZ 0-19, BJZ Groningen en ASHG hanteren een prijsafspraken van € 80, - per uur voor inzet van hun medewerkers ten behoeve van de face to face training

Opzet basistraining

De training bestaat uit 3 bijeenkomsten van 2,5 uur.

Aantal deelnemers per basistraining: 15 tot maximaal 20 deelnemers.

De training wordt in 3 dagdelen aangeboden. De training wordt op maat gemaakt, waarbij wordt aangesloten bij de vraag en werksituatie binnen de diverse werkvelden.

Inhoud van de training:

De training richt zich op kennis, vaardigheden en bewustwording op de volgende gebieden: signaleren, handelen en communiceren met ouders.

De handelingsmogelijkheden die beroepskrachten hebben en de daarvoor benodigde competenties, zijn mede afhankelijk van de taken en verantwoordelijkheden die zij vanuit hun functie hebben in het contact met het kind en/of ouders. Daarom is het belangrijk om in de scholing onderscheid te maken tussen de *basiscompetenties* (=basistraining) die voor iedereen gelden en twee *plusvarianten* voor verschillende beroepsgroepen.

De basiscompetenties zijn voor alle beroepsgroepen van toepassing. Ze geven weer wat iedereen tenminste moet weten en kunnen om kindermishandeling te kunnen aanpakken. Daar bovenop geldt voor beroepskrachten die een functionele verantwoordelijkheid hebben in het bespreken van

vermoedens van kindermishandeling plusvariant 1. Voor beroepskrachten die hulp en/of bescherming bieden gelden naast de basisvariant ook plusvariant 1 en 2. Het aantal dagdelen deskundigheidsbevordering is voor de plusvarianten gelijk echter er wordt gedifferentieerd ingegaan op de benodigde competenties.

Organisatie/coördinatie/evaluatie training:

Voor het samenstellen van een training op maat waarbij de expertise van de diverse trainers zo veel mogelijk wordt benut is het wenselijk om de organisatie en coördinatie provinciaal te regelen.

BJZ Groningen en GGD Groningen werken samen met betrekking tot de organisatie en coördinatie van de uitvoering van de trainingen.

E-learning van The Next Page

The next page biedt een digitale leeromgeving waarin professionals kindermishandeling leren signaleren en aanpakken. De modules zijn op dit moment alleen nog beschikbaar voor verpleegkundigen werkzaam op een eerste hulppost in het ziekenhuis. De organisatie, Augeo Foundation¹⁴ ontwikkelt momenteel modules voor het basisonderwijs en kinderdagverblijven. De verwachting is dat deze in het voorjaar van 2010 gerealiseerd zijn voor gebruik. De kosten die aan deze vorm van e-learning verbonden zijn bedragen € 10, - exclusief BTW. per module. De scholing m.b.t. kindermishandeling omvatten drie modules. De module is cursist gebonden. Deze kosten zijn voor rekening van de instelling zelf.

Deze vorm van deskundigheidsbevordering is een wijze van scholing voor grote groepen medewerkers die geen functionele taken uitvoeren o.a. vakdocenten. Het is een digitale methodiek waarin, op het moment dat het de beroepskracht uitkomt, op meerdere facetten van kindermishandeling wordt ingegaan. Deze vorm van deskundigheidsbevordering geeft de mogelijkheid om grote groepen medewerkers aanvullend op de face to face scholing te informeren. Daarnaast blijft het van belang om binnen de instelling medewerkers die wel functionele taken uitoefenen, de face to face training te laten volgen om dieper op de materie in te gaan, van gedachten te wisselen, ervaringen van anderen op te doen, direct leren vanuit de praktijktraining met de acteurs en weten wat er in de regio speelt m.b.t. sociale kaart, meldcode en protocollen. Deze informatie komt niet aan de orde in e-learning.

Speerpunt van Regionale Aanpak Kindermishandeling:

- Eind 2011 hebben 3500 beroepskrachten werkzaam met kinderen in de voor en naschoolse voorzieningen, jeugdgezondheidszorg en mentoren, decanen en zorgcoördinatoren van het primair, speciaal en voortgezet onderwijs voldoende kennis en vaardigheden om kindermishandeling te signaleren, bespreekbaar te maken en afhankelijk van hun functie, te stoppen en de schade te beperken.
- In 2010 wordt met de onderwijsopleidingen gesproken over hoe de deskundigheidsbevordering standaard in het opleidingsprogramma aan te bieden, om effect op langere termijn te waarborgen.

¹⁴ Voor informatie, www.thenextpage.nl

- De regionale aanpak stimuleert gemeenten tot het opnemen van deskundigheidsbevordering kindermishandeling in de subsidievoorwaarden aan de instellingen.
- E learningprogramma wordt onder de aandacht gebracht van instellingen en zo mogelijk gemonitord door Aanpak Kindermishandeling

Hoofdstuk 5

Projectorganisatie, communicatie en evaluatie

Regionaal coördinator

Het rijk heeft via de centrumgemeenten financiën beschikbaar gesteld voor de Regionale Aanpak Kindermishandeling, waar onder andere een regiocoördinator voor moet worden aangesteld. In Groningen is de opdracht gegeven aan de gemeentelijke dienst OCSW en belegd bij de GGD Groningen. De regiocoördinator is van december 2008 tot en met december 2011 voor 24 uur per week in dienst van de GGD.

De verantwoordelijkheden van de regio coördinator kindermishandeling zijn het:

- Bevorderen en tot stand komen van een sluitende aanpak kindermishandeling in de regio Groningen
- Stimuleren en enthousiasmeren van gemeenten zodat zij zorgdragen voor een sluitende aanpak van kindermishandeling in hun gemeente
- Fungeren als katalysator en verbinder in het tot stand brengen van afspraken tussen verschillende partijen
- Bevorderen van het nemen van maatregelen ter realisering van het projectdoel
- Monitoren van het proces en voorstellen doen om problemen op te lossen
- Voorzitten en sturing geven aan de ‘werkgroep’ kindermishandeling¹⁵
- Informeren van en verantwoording afleggen aan Het College van B&W gemeente Groningen.

De regio coördinator wordt landelijk ondersteund door de implementatieadviseur van het NJi . De implementatieadviseur zal tot eind 2010 bij deze regio betrokken zijn. Zij geeft op verzoek ondersteuning en advies aan de regio coördinator kindermishandeling bij het maken en uitvoeren van het regionale werkplan. De implementatieadviseur draagt zorg voor afstemming tussen het regionale en het landelijke traject. De inzet van de implementatieadviseur wordt bekostigd door het programmaministerie voor Jeugd en Gezin.

Centrumgemeente

De regiocoördinator legt verantwoording af aan het College van B&W gemeente Groningen. Deze is in haar rol als centrumgemeente eindverantwoordelijke voor de Regionale Aanpak Kindermishandeling Groningen. Ook regionaal hebben bestuurders het belang van een Regionale Aanpak Kindermishandeling onderkend, zoals blijkt door het in het Bestuursakkoord Jeugd als actiepoint te benoemen. Daarom wordt de Regionale Aanpak eveneens voorgelegd aan het Bestuurlijk Platform Jeugd. In dit platform zijn de 25 gemeenten uit de provincie Groningen vertegenwoordigd door acht wethouders jeugd en de gedeputeerde, onder voorzitterschap van de Vereniging Groninger Gemeenten (VGG). Coördinatie van het project Regionale aanpak Kindermishandeling is in handen van de afdeling OCSW van de gemeente Groningen.

De verantwoordelijkheden van de centrumgemeente:

- Het vaststellen van het werkplan Aanpak Kindermishandeling
- Het bewaken van de voortgang van de uitvoering van dit werkplan
- Het leveren van een bijdrage aan het oplossen van eventuele knelpunten.

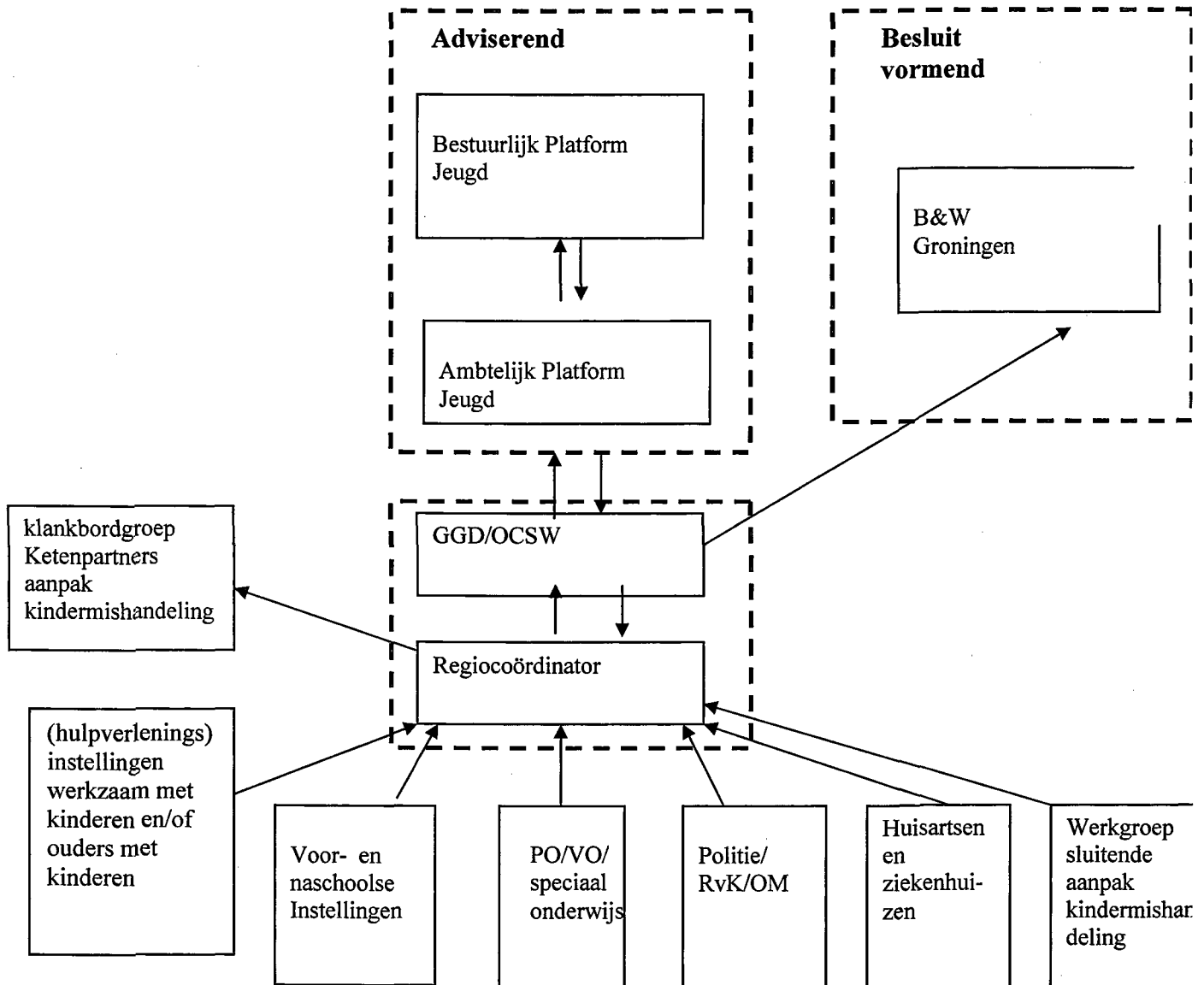
¹⁵ deze zal in het najaar van 2009 geformeerd gaan worden.

De verantwoordelijkheden van het Bestuurlijk Platform Jeugd:

- Het realiseren van draagvlak voor een sluitende aanpak kindermishandeling in de regio Groningen
- Het leveren van een bijdrage aan het oplossen van eventuele knelpunten.

Het bestuurlijk –en ambtelijk platform jeugd, de centrumgemeente, de provincie en de betrokken instellingen zullen periodiek, middels een nieuwsbrief, geïnformeerd worden over de voortgang van het project.

Overzicht Aanpak Kindermishandeling organisatiestructuur Groningen



‘Werkgroep’ kindermishandeling

Het is voor de regiocoördinator van belang dat er goede afstemming is met vertegenwoordigers uit het ‘veld’.

De taken van de ‘werkgroep’ kindermishandeling zullen o.a. zijn:

- Ondersteuning van de regio coördinator
- Aanleveren van informatie om voorstellen te doen voor de ‘Aanpak Kindermishandeling’

- Mede uitvoering geven aan het werkplan Aanpak Kindermishandeling
- Optreden als ambassadeur van een sluitende aanpak kindermishandeling in het onderdeel van de keten waar zij werknemer zijn.

De verwachting is dat de bestaande werkgroep 'Sluitende Aanpak Kindermishandeling' o.l.v. het CMO in dezelfde bezetting door zal gaan in de werkgroep 'Regionale Aanpak Kindermishandeling' o.l.v. de regiocoördinator. Naast de hulpverlenende instellingen (Accare, Lentis, BJZ, MJD, VNN, Base groep, CWZW-noord, Noordermaat, ASHG en Thuiszorg) zal ook een afvaardiging van het onderwijs en KDV/BSO/PSZ gaan participeren, omdat deze niet hulpverlenende instellingen eveneens een belangrijke partner zijn in het bestrijden van kindermishandeling.

Schriftelijke communicatie met medewerkers van instellingen binnen de provincie Groningen

Periodiek (minimaal 2 keer per jaar) zal er door de regiocoördinator een nieuwsbrief geschreven worden over de stand van zaken m.b.t. het project. Deze nieuwsbrief zal breed verspreid worden onder de medewerkers van instellingen die werken met kinderen/gezinnen, medewerkers

van provincie en gemeenten en vrijgevestigde hulpverleners die werken met kinderen/gezinnen.

Communicatie met inwoners uit Groningen

Het project Aanpak Kindermishandeling is gericht op professionals die werken met kinderen dan wel met ouders/verzorgers die kinderen hebben. Het project richt zich dus niet op de burgers.

Landelijk is in december jl. vanuit het Ministerie voor Jeugd en Gezin een campagne gestart die zich middels folders, televisie/radiospotjes, posters in abri's ed. richt op de verantwoordelijkheid van de burger. Vanuit het ministerie is de toezegging gedaan aan het NJi en de regiocoördinatoren dat de landelijke campagne ook regionale aandacht zal gaan krijgen. In welke vorm is op dit moment nog niet bekend.

Evaluatie

Zoals het er nu naar uit ziet zal het NJi naast de startfoto ook een eindfoto ontwikkelen. Het is daarbij de bedoeling dat de regiocoördinator de startfoto-geënquêteerden gaat bevragen tijdens de afronding van het project. Op basis hiervan kan aan het einde van de periode vervolgens geconstateerd worden of de beoogde realisering van het zorgcontinuüm tot stand is gekomen.

De Regionale aanpak neemt vooraf de volgende vragen mee in de evaluatie;

- Werkt het handelingsprotocol
- Hoeveel meldcodes zijn er operationeel in de provincie
- Worden er meer meldingen gedaan bij het AMK
- Worden signalen van kindermishandeling eerder opgevangen (door een beter systeem van signaleren)
- Hoeveel cursisten hebben deelgenomen aan de deskundigheidsbevordering vanuit de Aanpak
- Is er een aanbod in het voorliggende veld ontstaan (ivm afbouw ambulante hulpverlening?)

Speerpunt van Regionale Aanpak Kindermishandeling:

- Legt verantwoording aan Centrumgemeente en informeert daarna het Bestuurlijk Platform Jeugd

- Stelt een werkgroep 'Regionale aanpak kindermishandeling' in
- Geeft periodieke een nieuwsbrief uit
- Doet een eidevaluatie over de regionale aanpak kindermishandeling

Fase 2: eveneens budgettair neutraal

Fase 3: de gelden die hiervoor beschikbaar gesteld dienen te worden zijn op dit moment nog niet te voorzien.

Het belang van de olievlekwerking, zoals eerder beschreven in dit werkplan, is groot. Aandacht voor het onderwerp kindermishandeling dient binnen instellingen en overheden structureel te zijn, ook na het beëindigen van de subsidie Regionale Aanpak Kindermishandeling. De ervaring leert dat instellingen en overheden meedeinen op de korte termijnproblematiek (hypes) waarbij onderwerpen die structurele aandacht behoeven geen prioriteit meer krijgen.

Uit recent onderzoek van de Inspectie voor de Gezondheidszorg is vast komen te staan dat op de afdeling Spoed Eisende Hulp (SEH) van de Nederlandse ziekenhuizen 10% melding wordt gedaan van kindermishandeling. Deze onderrapportage wordt vooral veroorzaakt door beperkte deskundigheid van verpleegkundigen en artsen op het gebied van signaleren en bespreekbaar maken van vermoeden van kindermishandeling. Specifieke scholing van deze doelgroep (fase 3) is belangrijk. Echter de kosten voor o.a. deze scholing zijn niet opgenomen in de begroting. De Aanpak Kindermishandeling vraagt daarom het Bestuurlijk Platform Jeugd om eind 2010 te bezien of eventueel resterende gelden zorgcoördinatie ingezet kunnen worden voor het vervolg van de Regionale Aanpak Kindermishandeling.

Naast de beschreven onderwerpen die gefinancierd dienen te worden zoals scholing, heeft de Aanpak nog niet verder uit geschreven wensen zoals:

- Eventueel extra kosten voor het ontwikkelen van een digitale provinciale meldcode.
- Scholing van huisartsen, dokterassistenten en ambulancepersoneel (fase 3)
- Structurele weerbaarheidstraining voor kinderen van groep 7/8 en klas 1 - 2

Overzicht subsidie Regionale Aanpak Kindermishandeling

Subsidie t/m december 2011		€ 250.000,-
Salaris regiocoördinator (inclusief 33% overhead) t/m december 2011	€ 200.000,-	
Kosten provinciale invoering handelingsprotocol en meldcode	25.000,-	
Vorbereidingskosten voor deskundigheidsbevordering	17.500,-	
Onvoorzien	7.500,-	
	€ 250.000,-	

Lijst met gebruikte afkortingen

ABCG	Advies en begeleidingscentrum voor kindgerichte organisaties in noord Nederland
ASHG	Advies- en Steunpunt Huiselijk Geweld
BJZ	Bureau Jeugdzorg
Cedin	Educatieve Dienstverlening
CJG	Centrum voor Jeugd en Gezin
CMO	provinciaal Centrum voor Maatschappelijke Ontwikkeling
CWZW	noord Leger des Heils
GGD	Gemeenschappelijke Gezondheids Dienst
HAP	HuisArtsenPost
IGZ	Inspectie GezondheidsZorg
LVG	Licht Verstandelijk Gehandicapten
O&O	Opvoedingsondersteuning en Ontwikkelingsstimulatie
OM	Openbaar Ministerie
PO	Primair Onderwijs
RvK	Raad voor de Kinderbescherming
SEH	Spoed Eisende Hulp
SO	Speciaal Onderwijs
VO	Voortgezet Onderwijs
ZAT	Zorg Advies Team

Bijlage 1

Actieverklaring Aanpak Kindermishandeling

De 35 centrumgemeenten, provincies en grootstedelijke regio's, en het programmaministerie voor Jeugd en Gezin spreken het volgende uit:

Kindermishandeling is een urgent maatschappelijk probleem. Volgens recente wetenschappelijke studies zijn jaarlijks meer dan 100.000 kinderen het slachtoffer hiervan. Dit aantal is schokkend hoog en onacceptabel, temeer als wordt beseft dat het vaak jaren duurt voordat kindermishandeling ontdekt en gestopt kan worden en dat de gevolgen soms een leven lang doorwerken. Het voorkomen en bestrijden van kindermishandeling vergt op bestuurlijk, organisatorisch en uitvoerend niveau een gezamenlijk gevoel van urgentie en de wil om een gezamenlijke werkwijze af te spreken en in te voeren • Partijen erkennen - indachtig ieders eigen specifieke verantwoordelijkheid in

de bestrijding van kindermishandeling - een gezamenlijke bestuurlijke verantwoordelijkheid voor het realiseren van sluitende aanpak van kindermishandeling in de gehele keten: van inzet in de lokale preventieve jeugdzorg tot aan de geïndiceerde jeugdzorg en/of jeugdbescherming. De beproefde werkwijze zoals ontwikkeld in de RAAK regio's biedt een goed handvat om kindermishandeling aan te pakken. Daarmee beogen gemeenten, provincies, grootstedelijke regio's en rijk een maatschappelijke beweging van de grond te krijgen, waarmee kindermishandeling wordt tegen gegaan. Doel van deze samenwerking is met vereende krachten werken aan het voorkomen dat ouders hun kinderen (gaan) mishandelen, het bevorderen van de signalering van kindermishandeling, het stoppen van de mishandeling en het op gang brengen van hulp en bescherming (schade beperken). Kortom: voor zoveel mogelijk kinderen betekent "thuis" ook een veilig thuis! Gelet op de urgentie kindermishandeling aan te pakken geven de 35 centrumgemeenten, provincies en grootstedelijke regio's en het programmaministerie voor Jeugd en Gezin gezamenlijk invulling aan de volgende acties:

De 35 centrumgemeenten:

1.

Zetten de beweging in gang en maken met gemeenten in hun regio, met regionale partners en hun provincie(s) en grootstedelijke regio's afspraken over een regionale en gezamenlijke sluitende aanpak van kindermishandeling, gebaseerd op de werkwijze RAAK. Deze afspraken worden bekrachtigd in een regionaal samenwerkingsovereenkomst, uitmondend in een regioplan sluitende aanpak kindermishandeling.

2.

Stellen, conform de adviezen van de werkwijze RAAK, een regiocoördinator aan. Deze coördinator ondersteunt de regio bij het invoeren van (elementen van) de werkwijze Raak. De coördinator is de centrale figuur die zorg draagt voor het opstellen (met alle betrokkenen) en de uitvoering bewaakt van een regioplan sluitende aanpak kindermishandeling waarin staat beschreven wat door welke partij wordt gedaan om een sluitende regionale aanpak van kindermishandeling te realiseren.

3.

Sluiten bij de aanpak kindermishandeling aan op de (te ontwikkelen) Centra voor Jeugd en Gezin (CJG), de zorgstructuren rond het onderwijs en de veiligheidshuizen.

Via de bundeling van taken in het CJG wordt gezorgd voor een betere samenwerking tussen lokale voorzieningen voor jeugdigen en een betere aansluiting op de geïndiceerde jeugdzorg.