

Onderwerp Stichting Ondernemerstrefpunt na 5,5 jaar

Steller Eddy Bijleveld

De leden van de raad van de gemeente Groningen
te
GRONINGEN

Telefoon (050)3678402 Bijlage(n) 3 Ons kenmerk 5756842
Datum 07-07-2016 Uw brief van Uw kenmerk

Geachte heer, mevrouw,

De stichting OTP (ondernemerstrefpunt) is eind 2011 opgericht. In 2014 hebben wij u over de voortgang van het OTP geïnformeerd. De stichting OTP heeft toen laten zien dat ze een belangrijke verbindende functie vervult tussen het onderwijs en het bedrijfsleven. Destijds is afgesproken om u te informeren. In deze brief lichten we de belangrijkste activiteiten toe en informeren we u over de behaalde resultaten en het jaarverslag 2014 en 2015.

Het voornaamste doel van de stichting OTP is het adviseren, begeleiden en verwijzen van ondernemers op het gebied van vacatures, scholing van werknemers, bemiddeling van stageplaatsen en alle andere opdrachten die onderwijs gerelateerd zijn.

De stichting OTP heeft sinds 2014 een duidelijke professionaliserings- en efficiëncyslag gemaakt. De medewerkers van de stichting OTP zijn erin geslaagd met dezelfde hoeveelheid mensen en middelen de resultaten te verbeteren. Dit komt tot uitdrukking in de uitvoering van meer activiteiten en projecten, met een toename van het aantal deelnemers en groter aantal (stage) bemiddelingen.

Als voorbeeld noemen we de HAVO carrousel in samenwerking met VMBO en Hanzehogeschool. U leest hierover meer in het jaarverslag OTP.

Doelgroep: MBO en HBO

Het gros van de bemiddelingen vindt plaats voor MBO-leerlingen. De MBO leerlingen en de onderwijsinstellingen weten het OTP goed te vinden. Daarnaast is er veel vraag naar HBO talent. Van de totale stage aanvragen bij het OTP is 65%-70% bij het eerste contact HBO. OTP constateert dat de vraag niet aansluit bij het aanbod. Er is meer vraag naar HBO-ers dan dat er beschikbaar zijn. Voor een verkort overzicht van de resultaten betreffende de jaren 2014 en 2015 verwijzen wij u graag naar de bijgevoegde bijlage. Al met al is de afgelopen twee jaar succesvol geweest voor de stichting OTP. Door inzet van het OTP hebben enkele honderden leerlingen zich kunnen oriënteren op hun toekomst in het bedrijfsleven, hebben studenten en bedrijven elkaar beter kunnen vinden voor een stageplaats en zijn meer docenten en bedrijven met elkaar in gesprek gegaan.

Financiën

De deelnemende onderwijsinstellingen hebben zich het afgelopen jaar nadrukkelijk gecommitteerd aan de stichting OTP door toezeggingen in de financiële bijdrage en een vergroting van de personele inzet. Daarnaast heeft ook de provincie Groningen tot en met 2015 een financiële bijdrage toegezegd. De begroting is hier in 2016 op aangepast. Hoewel de stichting zich richt op het ontwikkelen van mogelijkheden om zelfstandig inkomsten te genereren, blijft een zelfde basisbijdrage van de deelnemende partijen in de toekomst nodig. Daarom wordt er ook in 2016 door de gemeente Groningen weer € 80.000 subsidie verstrekt vanuit G-kwadraat. Voor 2016 zijn de totale kosten begroot op € 246.350, -. De opbrengsten zijn begroot op € 212.000, -. Daarom een begroot verlies van € 34.350, - dat in 2016 wordt opgevangen binnen het eigen vermogen. Dit verlies ontstaat vanwege het wegvallen van eenmalige bijdragen uit eerdere jaren en wisselende inkomsten van bedrijven en scholen. Dankzij de positieve resultaten van de afgelopen jaren kan men kortstondige fluctuaties in de financiële situatie opvangen en is men staat de dienstverlening verder te ontwikkelen.

Komend jaar:

Het OTP zet komend jaar de VMBO-carroussel voort. Nieuwe inzet betreft het bevorderen van de instroom van leerlingen in het IT-onderwijs. Dit gebeurt onder andere door het organiseren van de workshop Djangogirls waar meisjes leren programmeren en het ontwikkelen van programma's voor basisscholen waar leerlingen leren programmeren in samenwerking met het bedrijfsleven.

Ook uitbreiding naar de regio (RGA) wordt verder verkend en geïntensiveerd. In toenemende mate wordt het OTP gevraagd om aan te sluiten bij activiteiten die stadsgrens-overstijgend zijn. Tevens gaat het OTP een nieuw pand betrekken aan de Atoomweg 6 in Groningen, om zo beter bereikbaar te zijn voor haar partners, o.a. VBZO, VBGW en VBNO.

Tot Slot:

In ons coalitieakkoord 2014-2018 'Voor de Verandering' zetten we strategisch in op Groningen als 'City of Talent' als belangrijke maatschappelijke en economische motor. De stichting OTP draagt daaraan bij door steeds meer bedrijven en instellingen te winnen voor activiteiten van OTP.

Wij verwachten u hiermee voldoende geïnformeerd te hebben.

Met vriendelijke groet,
burgemeester en wethouders van Groningen,



de burgemeester,
Peter den Oudsten



de secretaris,
Peter Teesink

Bijlage: verkort overzicht resultaten jaren 2014 en 2015

2014:

Activiteiten en projecten OTP	Doelstelling 2014	Realisatie 2014
Stage en stagebemiddeling	150 stagevacatures 80% vervulling (stages vanuit vraag)	145 opgehaald 78 % vervulling
Gastdocenten uit het bedrijfsleven voor de klas	Gestart met deze activiteit, derhalve geen aantallen	20 personen geven een gastles. Bereik ongeveer 500 leerlingen
Check The Bizz voor HAVO/VWO leerlingen	860 leerlingen, 45 bedrijven	860 leerlingen, 45 bedrijven
HAVO carrousel i.s.m. VMBO carrousel en Hanzehogeschool	150 leerlingen, 15 bedrijven	150 leerlingen, 15 bedrijven

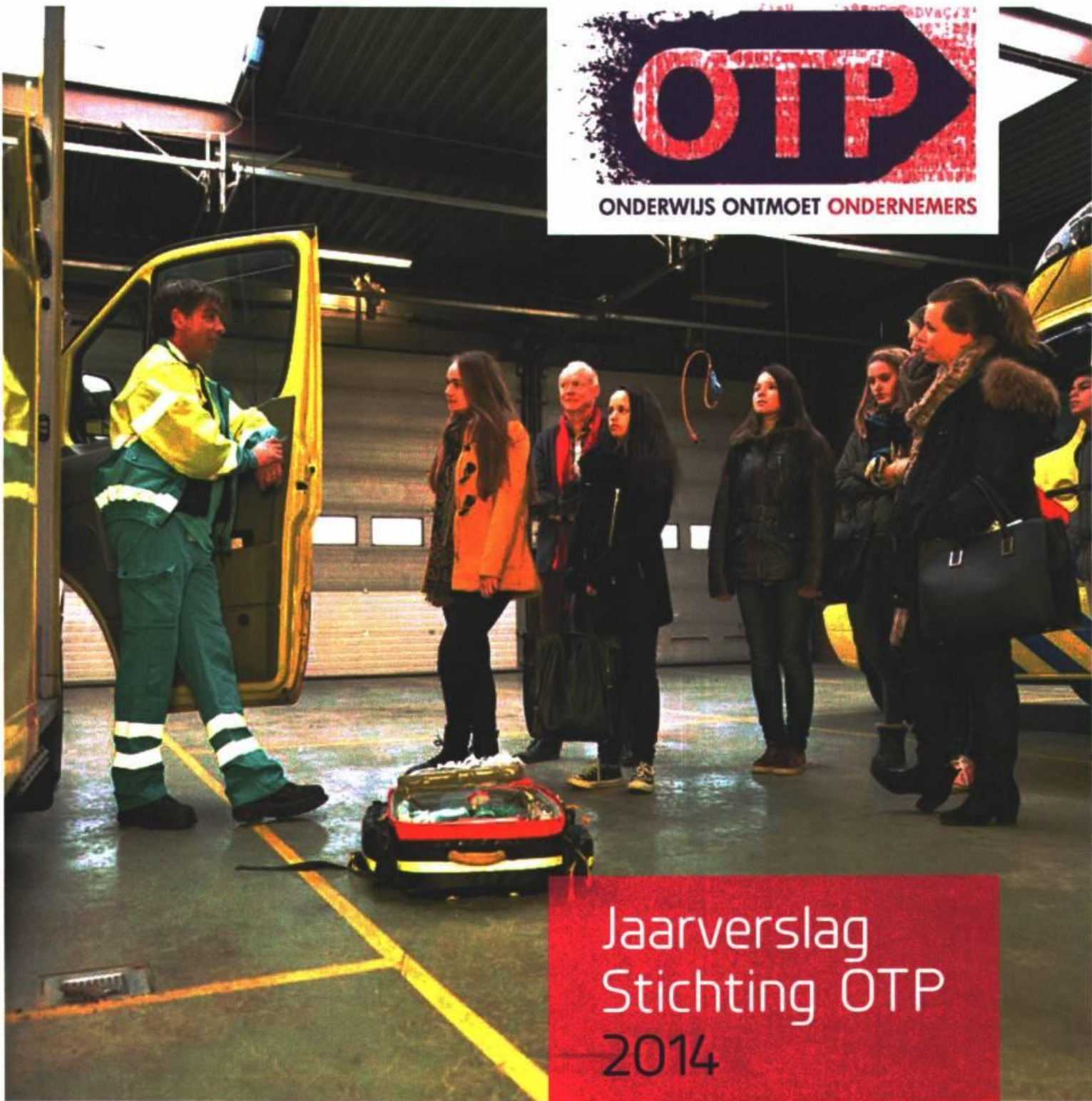
2015:

Activiteiten en projecten	Doelstelling 2015	Realisatie 2015
Stage en stagebemiddeling	200 stagevacatures 80% vervulling (stages vanuit vraag)	231 opgehaald, alsmede 12 startersbanen, 5 bijbanen en 6 werkervaringsplaatsen. Totaal 254 vacatures. 63 % vervulling (totaal stages/banen)
Gastdocenten uit het bedrijfsleven voor de klas	15 gastdocenten uit het bedrijfsleven voor de klas	22 gastdocenten geven een gastles. Bereik ongeveer 500 leerlingen
Check The Bizz voor HAVO/VWO leerlingen	925 leerlingen , 37 bedrijven	925 leerlingen, 37 bedrijven
HAVO carrousel i.s.m. VMBO carrousel en Hanzehogeschool	423 leerlingen, 73 bedrijven	423 leerlingen, 73 bedrijven



OTP

ONDERWIJS ONTMOET ONDERNEMERS



Jaarverslag
Stichting OTP
2014

Een kijkje in de keuken hoe de 3e digitale revolutie door Atos Nederland wordt vormgegeven?

Leerlingen konden tijdens CTB2014 een glimp opvangen van wat ons te wachten staat.



Voorwoord

In de optiek van het bestuur van de Stichting OTP is een jaarverslag een mooi middel om zich vooral tegenover de partners te verantwoorden voor het gevoerde (financiële) beleid, maar zeker ook om inzichtelijk te maken welke resultaten er in het voorbije jaar zijn behaald. In onze terugblik op 2014 zijn we over de resultaten zeker tevreden en ook wel trots. De medewerkers en de adviseurs van de kennisinstellingen weten steeds meer bedrijven en scholen te winnen voor activiteiten van het OTP.

In 2015 gaan we daar uiteraard onverdroten mee door. Daarnaast ligt er een opdracht aan het bestuur om het gedachtengoed en de activiteiten van het OTP waar mogelijk nog meer onder de aandacht te brengen van alle betrokkenen en ook om te blijven werken aan continuïteit. Dat willen we vooral doen door de partners meerjarig te verbinden aan het OTP. En door ervoor te zorgen dat het OTP een centrale positie inneemt in alle activiteiten waar ondernemers en onderwijs elkaar ontmoeten. De maatschappelijke kosten- en batenanalyse die in 2014 is opgesteld, is daarbij mede richtinggevend.

Namens het bestuur danken we de ondernemers, de kennisinstellingen en de Gemeente Groningen voor hun actieve betrokkenheid bij het OTP. We hopen dat we daar ook in de komende jaren op mogen blijven rekenen.

Hans van der Molen
Voorzitter Stichting OTP



De bouwsector krabbelt weer op. En bij de presentatie door Rottinghuis tijdens CTB2014 werd duidelijk dat er nu voor de bouw andere andere uitdagingen zijn dan voor de crisis.



Inhoudsopgave

Bestuurlijk verslag	7
2 Doelstellingen	8
3 Realisatie en verantwoording activiteiten	8
4 Partners	11
5 Jaarverslag	13
5.1 Balans per 31 december 2014	14
5.2 Winst- en verliesrekening 2014	15
5.3 Kasstroomoverzicht 2014	16
5.4 Waarderingsgrondslagen	17
5.5 Toelichting op de balans per 31 december 2014	18
5.6 Toelichting op de winst-en-verliesrekening 2014	20
Overige gegevens	
Bestemming exploitatieresultaat 2014	22
Bijlage 1 Organisatie	25
Bijlage 2 ChecktheBizz – deelnemende bedrijven en onderwijsinstellingen	25
Bijlage 3 ChecktheBizz! uitwerking	27
Bijlage 4 Jouw bedrijf, mijn school, onze leerling	29



Het OTP brengt dagelijks vraag en aanbod van stages bij elkaar op www.otp.nl. Bijvoorbeeld voor de Bijenkorf, waar deze drie leerlingen met veel plezier stage liepen.

1 Bestuurlijk verslag

In 2011 is de Stichting OTP opgericht om in brede zin te werken aan het versterken van de relatie tussen ondernemers en onderwijsinstellingen: van het voorzien in stagebehoefes van ondernemers tot en met het meer en beter afstemmen van het onderwijsaanbod aan wensen en behoeftes van ondernemers. In het afgelopen jaar – 2014 - hebben we mede dankzij een subsidie van de Gemeente Groningen een zogeheten MKBA kunnen laten uitvoeren, een analyse waarin de maatschappelijke kosten en baten tegen elkaar worden afgewogen. Op grond van die analyse zijn we gekomen tot een zekere aanscherping van de doelstellingen van het OTP, gericht op het verhogen van het aantal stagebestedingen. Daartoe hebben we een nieuwe medewerker aangetrokken, belast met werving en bemiddeling van stageplekken en stagiairs en is onze website aangepast. Daarmee ontstaat een team van 3 vaste medewerkers en nog eens vijf onderwijsadviseurs die ieder voor een dag voor hun onderwijsinstelling aan het OTP zijn toegewezen. Het rapport bevat daarnaast een aantal interessante aanbevelingen waar we het komend jaar met diverse partners over in gesprek zullen gaan: de financiering van het OTP en daarmee de bestendigheid en het gericht recruterende van stagiairs waar in het eigen werkgebied geen aanbod van is.

Ook in het afgelopen jaar is er van verschillende kanten belangstelling getoond voor de formule van het OTP. Helaas blijken, anders dan in Groningen, weinig regio's het voor elkaar te krijgen om in gezamenlijkheid (onderwijs, ondernemers en overheid) een soortgelijk initiatief vorm te geven. Niettemin blijven we zoeken naar

mogelijkheden om de formule van het OTP ook elders uit te zetten.

In het najaar zijn we gesprekken aangegaan met alle betrokkenen om na te gaan of we ook voor de middellange termijn afspraken kunnen maken over deelname en financiering. Dat doen we ten eerste om een bestendige en betrouwbare partner te zijn en te blijven voor ondernemers, onderwijs en overheid en als werkgever vinden we het een verantwoordelijkheid om werknemers van het OTP perspectief te kunnen bieden. Van de meeste onderwijsinstellingen zijn die toezeggingen ook binnen. Van de zijde van de lokale overheid zijn de toezeggingen van beide andere partijen (ondernemers en onderwijsinstellingen) van belang: als die zich meerjarig verbinden is dat ook voor de Gemeente Groningen een reden om hierop in te zetten. Dat zou dan bijvoorbeeld door het OTP in te passen in het meerjarig convenant waarin die samenwerking voor uiteenlopende stadsbrede projecten is vastgelegd.

Het OTP is in het afgelopen jaar verhuisd naar een nieuwe locatie. Uiteindelijk leverde de huisvesting in de Kamer van Koophandel niet de meerwaarde op waar we op gehoopt hadden, ook al omdat het beoogde Ondernemersplein niet tot stand is gekomen. Dat heeft – wederom – wel weer een wissel getrokken op de medewerkers van het OTP. Niettemin zijn zij er in geslaagd om naar de opvatting van het bestuur veel activiteiten te ontwikkelen en daarmee mooie resultaten te boeken: een verdere ontwikkeling van de website, toename van communicatieve activiteiten, een groter bereik en een grotere deelname aan de uiteenlopende activiteiten.



2 Doelstellingen

In het meerjarenbeleidsplan zijn de doelen voor het OTP geformuleerd. Het belangrijkste doel van het OTP is het adviseren, begeleiden en verwijzen van ondernemers op het gebied van vacatures, scholing van werknemers, stageplaatsen/ opdrachten en andere zaken. Daarnaast wil het OTP een belangrijke speler zijn in het werken aan

de aansluiting tussen onderwijs en ondernemers, onder andere door kennisuitwisseling. En tot slot wil het OTP ondernemers en onderwijs met elkaar verbinden, met name door netwerkbijeenkomsten te beleggen voor beide partijen. In onderstaand overzicht zijn deze doelen nog eens wat nader geëxpliciteerd:

3 Realisatie en verantwoording activiteiten

Op basis van het voorgaande is voor 2014 een jaarplan opgesteld. Hieronder geven we aan welke activiteiten

voorgenomen zijn en of, zo ja in welke mate, die ook gerealiseerd zijn.

Doelstellingen 2014

Realisatie 2014

► Stage en stagebemiddeling

150 stagevacatures ophalen	145 stageopdrachten opgehaald bij het bedrijfsleven in Groningen stad (inclusief 3 betaalde opdrachten in de Provincie)
80% vervulling (stages vanuit vraag)	78% vervulling
Extra bemiddeling :	
Gastdocenten uit het bedrijfsleven voor de klas	20 personen geven een gastles (bereik ong. 500 leerlingen).
Workshop Personal Branding en presentaties verzorgd door OTP op scholen	10 (bereik ong. 260 leerlingen)

► Aansluiting tussen onderwijs en ondernemers

Checkthebizz voor havo/vwo 3 leerlingen	860 leerlingen 45 bedrijven
Havo – carousel voor havo 4 : samenwerking met VMBO Carousel en Hanze Hogeschool	150 leerlingen 15 bedrijven
VMBO – carousel	OTP laat 12 leerlingen kennis maken met commerciële beroepen
2x Jouw bedrijf, mijn school, onze leerling organiseren	6 docenten Economie van het Voortgezet Onderwijs zijn gekoppeld aan 6 mensen uit het bedrijfsleven die werken in het economische segment. April 2014 - Checkthebizz – Theater- voorstelling ‘Voor je kiezen’ voor bedrijven en organisaties, aansluitend netwerkborrel Mei 2014 - Opzetten MVO samenwerkingsplatform Ondernemend Zuid door Praktijkschool de Bolster. Oktober 2014 – mini conferentie Noorderpoort en Alfa-college over stage tekorten
5x Business Meet Up voor nieuwe relaties	3x georganiseerd. Totaal 50 relaties in onderwijs en bedrijfsleven bereikt
Promotie OTP en studenten werven:	
Promotie OTP bij Hanzehogeschool	Mei 2014: Verzorgen workshops Personal Branding via HMV Actis Juli 2014: Jobfestival Career Event September 2014: Presentatie 200 CE studenten Samenwerkingsovereenkomsten getekend met studieverenigingen: • HMV Actis • KIC • HSV
Promotie OTP bij Alfa en Noorderpoort	2x per jaar flyeren op vestigingen van Alfa-college en Noorderpoort

	Narrowcasting Alfa-college (dagelijks)
	Verzorgen van presentaties en workshops Personal Branding en/of solliciteren op deze scholen. 3 x bij het Alfa-college en 2x bij het Noorderpoort.
	Bemensing stageloket door OTP bij Alfa-college 1 dagdeel per week.
	OTP Jurylid bij project Multimedia bij Alfa- college.

Activiteiten vo-scholen:

Faciliteren Kamerlingh Onnes bij de opstart van International Business College.

Voorjaar 2014
Bedrijven werven ter ondersteuning International Business College. Doel: ondernemerschap ontwikkelen bij vo-leerlingen.

Gastlessen verzorgen en gastdocenten werven voor Kamerlingh Onnes

Faciliteren CSG Wessel Gansfort bij de opstart van Vecon Business School.

Najaar 2014
Bedrijven werven ter ondersteuning Vecon Business School. Doel: ondernemerschap ontwikkelen bij vo-leerlingen.

Gastlessen verzorgen en gastdocenten werven voor CSG Wessel Gansfort.

► Netwerkbijeenkomsten

Acquisitie, promotie en relatiebeheer

November 2014:
Gezamenlijke stand met bedrijven van de VBZO op de Promotiedagen Noord Nederland

Bezoeken van de netwerkbijeenkomsten van de bedrijvenverenigingen.

Bijwonen MKB-avonden: 4x

► Diverse activiteiten

Digitalisering OTP

Nieuwe websites: www.otp.nl en www.checkthebizz.nl
Gerealiseerd door Beeproger (lid VBZO)

4 Partners

Het onderwijs, bedrijfsleven en overheden hebben belang bij een goede aansluiting van de arbeidsmarkt en het onderwijs. Vanuit alle verschillende onderwijs niveaus zijn er partijen betrokken bij het OTP.

Vanuit het Onderwijs:

- Stichting Christelijk Onderwijs Groningen (CSG) (VO)
- Openbaar Onderwijsgroep Groningen (O2G2) (VO)
- De Bolster (VO)
- Alfa-college (MBO)
- Noorderpoort (MBO)
- Hanzehogeschool Groningen (HBO)
- Unipartners (WO)

Vanuit het bedrijfsleven:

- Vereniging Bedrijvenpark Zuidoost (VBZO)
- Vereniging Bedrijvenpark Noordoost (VBNO)
- Vereniging Bedrijvenpark Groningen West (VBGW)
- VNO NCW Noord/MKB Noord

Gemeente Groningen Provincie Groningen

Financiële bijdrage partners en continuïteit

Ook in 2014 is het OTP er - met dank aan de creatieve en kostenbewuste manier van werken van onze medewerkers - in geslaagd veel activiteiten te ontplooiën

met een bescheiden activiteitenbudget. Mede daardoor konden we het jaar afsluiten met een positief saldo. Dit ondanks een iets achterblijvende bijdrage van (enkele van) de gezamenlijke bedrijfslevenpartners.

Wij zijn verheugd dat onze partners zonder uitzondering de meerwaarde van het OTP onderschrijven en dat ook in 2014 weer tot uiting hebben gebracht in hun financiële bijdrage.

Niet alle partners verdelen hun bijdrage op jaarbasis gelijkmatig, daarom hebben we - net als in voorgaande jaren - een toerekening van de bijdragen naar boekjaren gemaakt.

Per november van het verslagjaar hebben wij de personele formatie uitgebreid. Menskracht is de belangrijkste factor voor het kunnen leveren van de vereiste kwaliteit en kwantiteit in onze activiteiten. Met de uitbreiding hopen we aan de op ons afkomende vraag te kunnen voldoen. Meer personeelskosten en vanaf september van dit verslagjaar weer reguliere huisvestingskosten maken dat we verwachten dat het positieve saldo van het verslagjaar ons voor 2015 zeer van pas zal komen om de ambities te kunnen waarmaken. Met de huidige financiële buffer zijn we in staat om de continuïteit van die inzet te waarborgen, ook als de bijdrage van een enkele partner incidenteel wat achterblijft.

Een kijkje in de keuken van de creatieve industrie, een sector die een steeds grotere economische betekenis voor het noorden krijgt. Hier krijgen leerlingen een rondleiding bij Dizain.



5.1 Balans (voor bestemming exploitatieresultaat)

(in euro's)

	31-12-14	31-12-13
► Activa		
Materiële vaste activa		
Inventaris	-	-
Automatisering	-	-
Totaal materiële vaste activa	-	-
Vlottende activa		
Vorderingen		
Debiteuren	-	-
Nog te ontvangen bijdragen	28.000	-
Vooruitbetaalde kosten	-	-
Overige vorderingen	1.461	12.372
Totaal vorderingen	29.461	12.372
Liquide middelen	189.200	212.553
Totaal vlottende activa	218.661	224.925
Totaal activa	218.661	224.925
► Passiva		
Eigen vermogen		
Algemene reserve	117.621	45.759
Resultaat boekjaar	46.797	71.863
Totaal eigen vermogen	164.418	117.621
Kortlopende schulden		
Crediteuren	4.003	2.135
Vooruitontvangen bedragen	19.333	88.000
Belastingen en premies	20.863	7.337
Overige schulden	10.043	9.832
Totaal kortlopende schulden	54.243	107.303
Totaal passiva	218.661	224.925

5.2 Winst- en verliesrekening over 1-1-2014 t/m 31-12-2014

(in euro's)

	Jaarrekening 2014	Prognose 2014	Begroting 2014	Jaarrekening 2013
Bijdragen	145.500	145.500	150.500	153.000
Subsidies	104.000	104.000	104.000	104.000
Overige opbrengsten	6.465	5.000	-	7.678
Som der bedrijfsopbrengsten	255.965	254.500	254.500	264.678
Personeelskosten	149.510	160.500	155.000	143.722
Huisvestingskosten	8.777	12.500	18.000	762
Organisatiekosten	39.549	42.000	55.750	38.201
Activiteiten	12.793	18.250	25.750	11.451
Som der bedrijfskosten	210.630	233.250	254.500	194.136
Bedrijfsresultaat	45.336	21.250	-	70.541
Rentebaten	1.461	1.750	1.250	1.555
Rentelasten	-	-	-	233-
Uitkomst der financiële baten en lasten	1.461	1.750	1.250	1.321
Resultaat uit gewone bedrijfsuitoefening voor belasting	46.797	23.000	1.250	71.863
Netto resultaat uit gewone bedrijfsuitoefening	46.797	23.000	1.250	71.863

5.3 Kasstroomoverzicht

(in euro's x € 1000)

	Jaarrekening 2014	Jaarrekening 2013
Bedrijfsresultaat	45,3	70,5
Mutatie debiteuren	–	34,1
Mutatie overige vorderingen	17,1-	-10,3
Mutatie crediteuren	1,9	0,7
Mutatie vooruitontvangen bedragen	68,7-	-21,3
Mutatie belastingen en premies	13,5	-16,2
Mutatie overige schulden	0,2	-0,7
Kasstroom voor financiële baten en lasten	24,8-	56,8
Financiële baten en lasten	1,5	0,7
Kasstroom na financiële baten en lasten	23,4-	57,5
Kasstroom na investeringen materiële activa	23,4-	57,5
Totale kasstroom	23,4-	57,5
Mutatie in banksaldo	23,4-	58,1

Toelichting:

Het kasstroomoverzicht is opgesteld volgens de indirecte methode.

5.4 Waarderingsgrondslagen

De Stichting Ondernemerstrefpunt Groningen heeft ten doel het overleg tussen organisaties en instellingen in het onderwijs, bedrijfsleven en lokale overheid te bevorderen waardoor het onderwijs en de behoeftes vanuit het bedrijfsleven beter op elkaar worden afgestemd.

Algemene grondslagen

De grondslagen voor de verslaggeving zijn ontleend aan BW2 titel 9.

Grondslagen voor de waardering van activa en passiva

Vorderingen

De vorderingen worden bij eerste verwerking opgenomen tegen de reële waarde en vervolgens gewaardeerd tegen de geamortiseerde kostprijs. De reële waarde en geamortiseerde kostprijs zijn gelijk aan de nominale waarde.

Noodzakelijk geachte voorzieningen voor mogelijke verliezen als gevolg van oninbaarheid worden in mindering gebracht.

Deze voorzieningen worden bepaald op basis van individuele beoordeling van de vorderingen.

Kortlopende schulden

Opgenomen leningen en schulden worden bij eerste verwerking opgenomen tegen de reële waarde en vervolgens gewaardeerd tegen de geamortiseerde kostprijs.

Liquide middelen

De liquide middelen staan vrij ter beschikking van de stichting.

Grondslagen voor de opstelling van het kasstroomoverzicht

Het kasstroomoverzicht wordt opgesteld volgens de indirecte methode.

De geldmiddelen in het kasstroomoverzicht bestaan uit liquide middelen.

Grondslagen voor de bepaling van het resultaat Resultaat

Winsten worden verantwoord in het jaar waarin de diensten zijn geleverd c.q. verricht. Verliezen op transacties worden verantwoord in het jaar waarin deze voorzienbaar zijn.

Subsidies

Subsidies worden op basis van de besteding van de beschikbare middelen toegerekend aan de exploitatie.

Exploitatielasten

De exploitatielasten worden bepaald op basis van historische uitgaafprijzen en toegerekend aan de periode waarop ze betrekking hebben.

Personeel

Per 1 mei 2012 zijn de twee vaste medewerkers formeel in dienst gekomen van de Stichting OTP. Zij hebben allebei een contract voor 32 uur per week, oftewel 0,89 fte. Per 1 november 2014 is er een medewerker voor 32 uur bijgekomen ter ondersteuning voor de stageactiviteiten. De totale formatie is derhalve per 31 december 2,67 fte. Daarnaast wordt er gebruik gemaakt van stagiaires.

5.5 Toelichting op de balans 2014

(in euro's)

	31-12-14	31-12-13
► Activa		
Viottende activa		
Vorderingen		
Debiteuren		
Totaal	<u>-</u>	<u>-</u>
Overige vorderingen		
Rente	1.461	1.555
Bijdrage kennisinstellingen	28.000	10.667
Overige vorderingen	-	150
Totaal	<u>29.461</u>	<u>12.372</u>
Totaal vorderingen	<u>29.461</u>	<u>12.372</u>
Liquide middelen		
Spaarrekening	185.000	200.000
Rekening-Courant	4.200	12.553
Totaal	<u>189.200</u>	<u>212.553</u>
Totaal viottende activa	<u>218.661</u>	<u>224.925</u>
Totaal activa	<u>218.661</u>	<u>224.925</u>

	31-12-14	31-12-13
► Passiva		
Eigen vermogen		
Stand per 1 januari 2014	117.621	45.759
Exploitatieresultaat	46.797	71.863
Stand per 31 december	<u>164.418</u>	<u>117.621</u>
Kortlopende Schulden		
Crediteuren		
Saldo per 31-12-2014	<u>4.003</u>	<u>2.135</u>
Vooruitontvangen bedragen		
Subsidie		
Gemeente Groningen RO/EZ	13.333	53.333
Provincie Groningen	6.000	-
Bijdrage kennisinstellingen		
C.S.G.	-	10.667
Alfa-college	-	10.667
O.O.G.	-	10.667
De Bolster	-	2.667
Totaal	<u>19.333</u>	<u>88.000</u>
Belastingen en premies		
Loonheffing	7.583	6.119
Pensioen ABP	13.280	1.218
Totaal	<u>20.863</u>	<u>7.337</u>
Overige schulden:		
Vakantiegeld verplichtingen	4.925	4.632
RBO 4e kwartaal 2014	2.695	2.655
Overige schulden	2.423	2.545
Totaal	<u>10.043</u>	<u>9.832</u>
Totaal kortlopende schulden	<u>54.242</u>	<u>107.304</u>
Totaal passiva	<u>218.660</u>	<u>224.925</u>

Niet uit de balans blijvende verplichtingen

Huurovereenkomst

Per 1 september 2015 wordt er een kantoorruimte gehuurd bij S2M050 te Groningen. De overeenkomst is voorlopig voor 1 jaar met een jaarlast van € 12.099,96 inclusief BTW.

5.6 Toelichting Winst- en verliesrekening over 1-1-2014 t/m

31-12-2014

(in euro's)

	Jaarrekening 2014	Prognose 2014	Begroting 2014	Jaarrekening 2013
► Bedrijfsopbrengsten				
Bijdragen				
Kennisinstellingen	84.000	84.000	84.000	84.000
Bedrijvenverenigingen	61.500	61.500	66.500	69.000
Totaal bijdragen	<u>145.500</u>	<u>145.500</u>	<u>150.500</u>	<u>153.000</u>
Subsidies				
Gemeente Groningen	80.000	80.000	80.000	80.000
Provincie Groningen	24.000	24.000	24.000	24.000
Totaal subsidies	<u>104.000</u>	<u>104.000</u>	<u>104.000</u>	<u>104.000</u>
Overige opbrengsten				
Doorberekende stage- vergoedingen	4.815	3.500	-	3.028
Overige doorberekende kosten	1.650	1.500	-	4.650
Totaal overige opbrengsten	<u>6.465</u>	<u>5.000</u>	<u>-</u>	<u>7.678</u>
Som der bedrijfsopbrengsten	<u>255.965</u>	<u>254.500</u>	<u>254.500</u>	<u>264.678</u>

	Jaarrekening 2014	Prognose 2014	Begroting 2014	Jaarrekening 2013
► Bedrijfskosten				
Salariskosten				
Staf	141.279	152.500	145.000	135.547
Stagevergoedingen	7.234	6.500	7.500	6.941
	<u>148.514</u>	<u>159.000</u>	<u>152.500</u>	<u>142.488</u>
Inhuur derden				
Staf	-	-	-	1.089
	-	-	-	1.089
Overige personeelskosten				
Algemene opleidingskosten	827	1.250	1.500	-
Overige personeelskosten	170	250	1.000	145
	<u>997</u>	<u>1.500</u>	<u>2.500</u>	<u>145</u>
Totaal personeelskosten	<u>149.510</u>	<u>160.500</u>	<u>155.000</u>	<u>143.722</u>
Huisvestingskosten				
Huur kantoorruimte	4.033	6.000	12.000	-
Servicekosten kantoorruimte	-	500	1.000	-
Schoonmaakkosten	-	-	-	463
Overige huisvestingskosten	4.744	6.000	5.000	300
Totaal huisvestingskosten	<u>8.777</u>	<u>12.500</u>	<u>18.000</u>	<u>762</u>
Organisatiekosten				
Telefoon- en internetkosten	6.089	6.000	4.000	7.018
Kantoorartikelen	1.026	1.500	1.000	795
Vakliteratuur, abonnementen	131	250	500	-
Bijdragen, contributies	595	750	1.000	911
Computerkosten	9.053	7.500	10.000	10.067
PR	5.956	7.500	7.500	3.930
Inkoop Administratie (RBO)	10.781	10.500	10.500	10.621
Accountantskosten	2.000	2.500	2.500	2.500
Advieskosten derden	-	1.000	5.000	42
Verzekeringen	546	750	1.000	783
Bankkosten	299	250	250	838
Reis- en verblijfkosten	125	500	2.500	359
Catering	-	500	-	-
Overige organisatiekosten	2.947	2.500	10.000	2.011
	<u>39.549</u>	<u>42.000</u>	<u>55.750</u>	<u>38.201</u>
Activiteiten				
Activiteiten	12.793	13.250	15.750	11.451
Samenwerkingsactiviteiten	-	5.000	10.000	-
	<u>12.793</u>	<u>18.250</u>	<u>25.750</u>	<u>11.451</u>
Som der bedrijfskosten	<u>210.630</u>	<u>233.250</u>	<u>254.500</u>	<u>194.136</u>

Overige gegevens

Bestemming exploitatieresultaat 2014

Voorgesteld wordt om het voordelig resultaat van € 46.797,- over 2014 ten gunste van de algemene reserve te brengen.

Vooruitlopend op een daartoe te nemen bestuursbesluit is dit voorstel in de balans per 31-12-2014 reeds verwerkt.

Bijlagen



Spannend: je eerste incisie! Met begeleiding van een chirurg gaat dat niet alleen goed, maar ben je even later ook al bezig de wond te hechten tijdens CTB.

Bijlage 1 Organisatie

Bestuur stichting OTP:

Hans van der Molen *voorzitter CvB, Eemsdelta College*
 Henk Bos *directeur Viral BV*
 Diderik Koolman *afdelingshoofd Economische Zaken, gemeente Groningen*
 Jeroen Maas *directeur GOA Publiek*
 Astrid Haveman *directeur De Organisatiemakelaar*

Henk Emmens *SNN*
 Roel Toornstra *Nefkens Noord*
 Peter Boon *projectbureau VMBO Carroussel*
 Petri Roodbol *UMCG*

Medewerkers OTP:

Leonie Alkema
 Irma Noorbergen
 Debby Tohata

Raad van Advies:

Jille Kloosterman *Alfa Laval*
 Rob van Linschoten *O2G2*
 Nol Benders *CSG*
 Jacques Hartog *Hanzehogeschool*
 Wim van de Pol *Noorderpoort*
 Guus Raats *Alfa-college*
 Esseline Schieven *gemeente Groningen*

Adviseurs

Roelof Appelhof *De Bolster*
 Dorien de Boer *O2G2*
 Jurjen Jagersma *Alfa-college*
 Eltjo Smit *CSG*
 Lily Stap *Noorderpoort*

Bijlage 2 ChecktheBizz – deelnemende bedrijven en onderwijsinstellingen

Groningen Centrum

- Bedrijven:**
- ABN AMRO
 - Bizz Travel
 - IBM Services Center
 - Jimmy's (MJD)
 - KPN
 - KUUB
 - OOG TV
 - Provincie Groningen
 - Martinikerkhof
 - Rottinghuis
 - UMCG Lab

- Onderwijsinstellingen:**
- Rijksuniversiteit Groningen
 - Werkman College Centrum

Groningen West

- Bedrijven:**
- Ambulancezorg
 - Atos
 - De Bolster
 - Dierenziekenhuis
 - Gasunie
 - Iwink
 - Obs de Karrepad
 - Polyvanics
 - Martiniplaza
 - Martiniziekenhuis
 - RDW
 - SNN
 - Syncom
 - Zorggroep Groningen

- Onderwijsinstellingen:**
- CSG Augustinus
 - Hanzehogeschool Groningen
 - Kamerlingh Onnes
 - Leon van Gelder
 - Zernike College Junior

Groningen Zuidoost:

- Bedrijven:**
- Bos Incasso
 - Bossers & Crossen
 - DAS Rechtsbijstand
 - Dizain
 - DUO
 - Nationale Onderwijsgids
 - Novo FC Groningen
 - Trip Advocaten en Notarissen
 - Voys
 - Wolff Bioscopen

- Onderwijsinstelling:**
- Zernike College Haren

Groningen Noordoost:

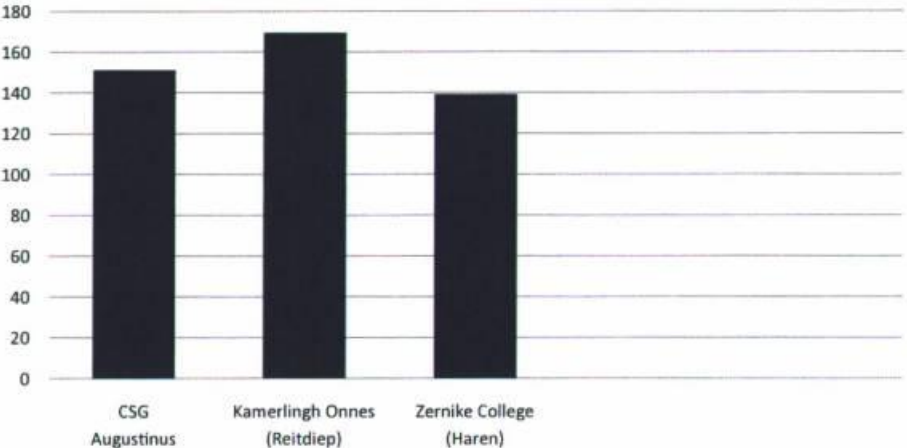
- Bedrijven:**
- Bestuursbureau CSG
 - Waterschap Noorderzijvest

- Onderwijsinstellingen:**
- Werkman College Dalton
 - CSG Wessel Gansfort

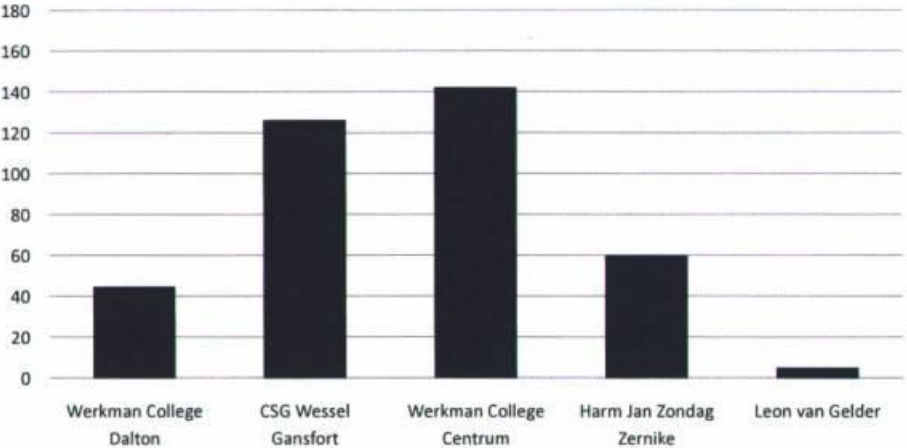


Bijlage 3 ChecktheBizz!

Deelnemers ChecktheBizz 6 & 7 februari 2014



Deelnemers ChecktheBizz 13 & 14 februari 2014



Bijlage 4 Jouw bedrijf, mijn school, onze leerling

Om de aansluiting tussen onderwijs en bedrijfsleven te verstevigen brengt het OTP met *Jouw bedrijf, mijn school, onze leerling* mensen uit het bedrijfsleven en docenten uit het voortgezet onderwijs met elkaar in contact.

Deelnemers

Onderwijsinstelling

O2G2 en CSG:

- 7 docenten
- 35 leerlingen

Deelnemende bedrijven

Groningen West

- DUO
- RBO
- SNN

Groningen Zuidoost

- Makelaarskantoor Helder in Huisen



OTIP

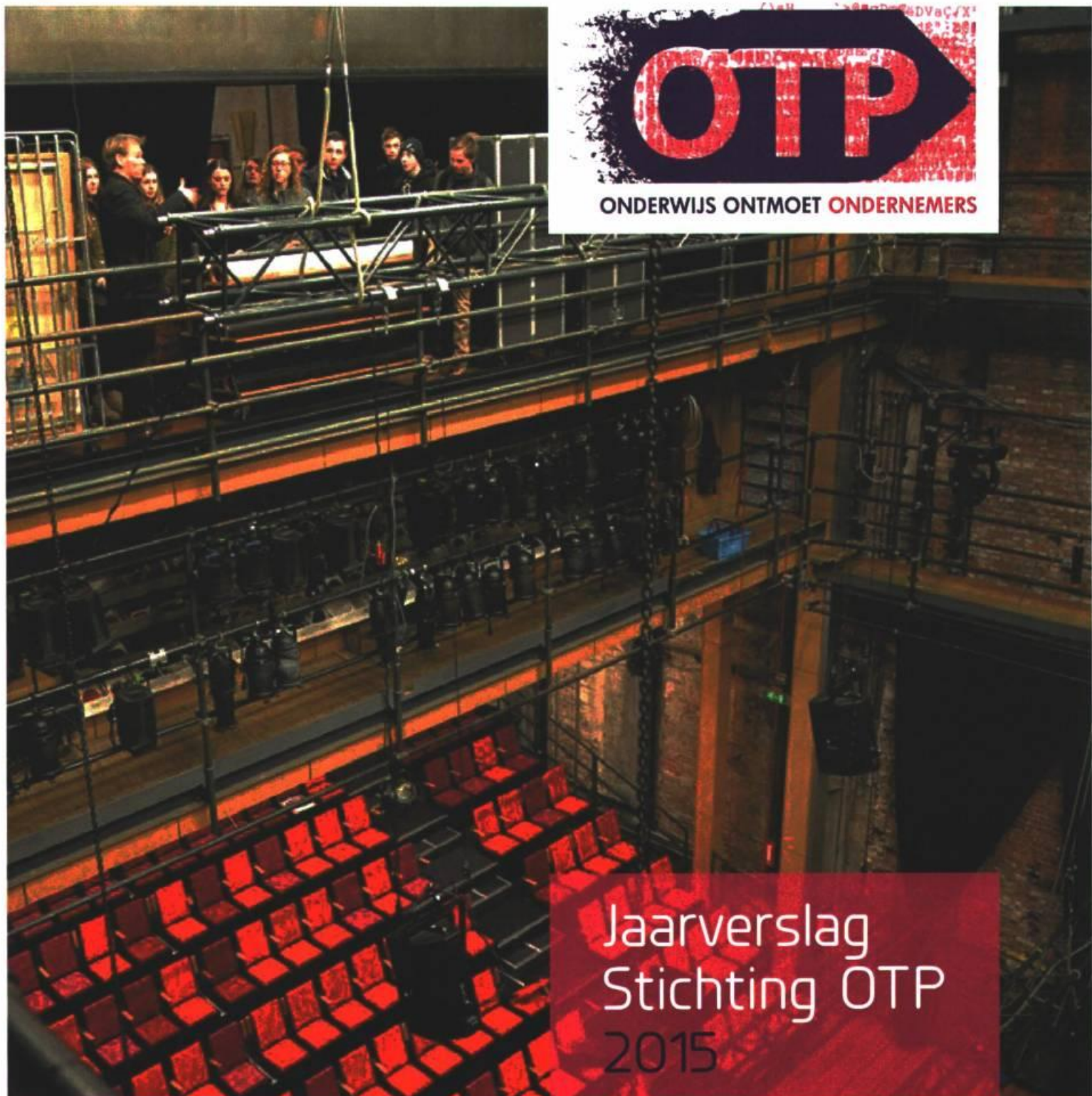
ONDERWIJS ONTMOET ONDERNEMERS

OWWink

meer doen met internet



Foto's blz. 1, 2, 4, 12, 26, 30: Rick Karg (www.kiekez.nl)
Vormgeving: Jurjen Heegstra (www.heegstra-partners.nl)



OTTP

ONDERWIJS ONTMOET ONDERNEMERS

Jaarverslag
Stichting OTTP
2015

VoipGrid is al vier jaar lang het snelst groeiende tech bedrijf in Groningen. Het maakt dan ook graag kennis met potentiële werknemers van de toekomst tijdens CTB2015.



Inhoudsopgave

Bestuurlijk verslag	5
2 Doelstellingen	6
3 Realisatie en verantwoording activiteiten	6
4 Partners	10
5 Jaarverslag	11
5.1 Balans	12
5.2 Winst- en verliesrekening over 1-1-2015 – 31-12-2015	13
5.3 Kasstroomoverzicht	14
5.4 Waarderingsgrondslagen	15
5.5 Toelichting op de balans per 31 december 2015	16
5.6 Toelichting Winst- en verliesrekening over 2015	18
Overige gegevens	
Bestemming exploitatieresultaat 2015	20
Bijlage 1 Organisatie	23
Bijlage 2 ChecktheBizz – deelnemende bedrijven en onderwijsinstellingen	25
Bijlage 3 ChecktheBizz! uitwerking	27
Bijlage 4 Jouw bedrijf, mijn school, onze leerling	29



In 2015 werd in maart en april drie maal met succes de workshop **Djangogirls** georganiseerd om de IT-sector te promoten: in 1 dag leren programmeren voor meiden.



django girls

#djangogirls
#djangogirlsGR

1 Bestuurlijk verslag

In dit jaarverslag verantwoordt het OTP zich over het gevoerde beleid en de behaalde resultaten. Terugkijkend op het jaar 2015 is het een jaar geweest met de nodige onzekerheden en van kleine stappen in de richting van uitbreiding van gebied en activiteiten.

Om met het eerste, de onzekerheden, te beginnen: het is en blijft een behoorlijke opgave voor het OTP om zich te verzekeren van een bestendig inkomen. De partners van het OTP – bedrijvenverenigingen, onderwijsinstellingen en lokale overheid – maken (terecht) ieder jaar weer een overweging of een investering in het OTP past bij hun doelen en in hun begroting. Voor een organisatie die ook bestendig wil zijn, is dat soms lastig. Tegelijkertijd houdt het ons ook scherp om de deelnemende partijen zo goed mogelijk te bedienen. In die zin vindt het bestuur van het OTP dat de medewerkers en adviseurs gezamenlijk een indrukwekkend lijstje van prestaties en resultaten laten zien in dit verslag. Er zijn veel doelstellingen gerealiseerd. Er is nog meer ingespeeld op wensen en behoeften van partners. Daarnaast is er sprake van een toenemend aantal bedrijven en studenten en leerlingen die door het OTP zijn bereikt.

In het afgelopen jaar is het ons gelukt om de meeste van de onderwijsinstellingen in de stad meerjarig te verbinden aan het OTP. Dat zegt naar ons idee ook iets over de wens en bereidheid van de scholen om te investeren in de relatie onderwijs – arbeidsmarkt. We vinden het jammer dat de Hanzehogeschool zich heeft teruggetrokken uit het OTP. Tegelijkertijd verwelkomen we het Menso Alting College als nieuwe partner. Overigens zien we dat studenten van de Hanzehogeschool nog steeds gebruik maken van de bemiddelende rol van het OTP. Hierdoor zijn we in staat in te spelen op de vraag van bedrijven en instellingen naar stagiairs op HBO-niveau.

We signaleren in toenemende mate druk op de stage-markt. In sommige sectoren en zeker voor bepaalde opleidingsniveaus wordt het steeds moeilijker om de stagewensen van opleidingen te koppelen aan bedrijven en instellingen. In 2015 heeft het OTP opdracht gegeven om die stagemarkt in Groningen te onderzoeken. De uitkomsten van dat onderzoek hebben er in ieder geval toe geleid dat het OTP zich nog nadrukkelijker zal richten op stages voor MBO-studenten. In de werving van bedrijven

worden MKB-bedrijven nadrukkelijk benaderd. Ook in de directe omgeving van de gemeente Groningen.

In het najaar is het OTP benaderd door de organisatie van de VMBO- en Havo-carrousel. Zij zijn een samenwerkingsverband van een groot aantal VO-scholen in de provincie Groningen dat bedrijfsbezoeken organiseert voor leerlingen in het VMBO en Havo. Middels deze bezoeken kunnen leerlingen een bewuste en gemotiveerde keuze maken voor een vervolgopleiding en toekomstig beroep. De concrete vraag was of deze activiteiten ook ondergebracht konden worden bij het OTP. We kunnen inmiddels melden dat we daar positief op hebben gereageerd. Inhoudelijk is het interessant omdat de carrousel aansluit op ons eigen ChecktheBizz en we nu een pakket hebben waarbij leerlingen zich eerst breed oriënteren (ChecktheBizz). Vervolgens maken ze kennis met instellingen die werkzaam zijn in branches en sectoren die aansluiten bij de sector of het profiel van hun keuze (Carrousel). De deelnemende scholen houden zeggenschap over de carrousel en hebben zich voor minimaal drie jaar verbonden aan deelname aan de carrousel.

Ook in ander opzicht verlegt het OTP zijn grenzen. Vanuit de bedrijven en lokale overheid is er belangstelling getoond voor de diensten die het OTP levert. Geleidelijk aan tekent zich een perspectief af waarbij het OTP werkzaam wordt in de (economische) regio Groningen – Assen. Zowel voor het carrousel als voor deze ontwikkeling in de richting van Assen geldt dat die ook in financieel opzicht aanvullende middelen moeten opleveren, zodat de dienstverlening aan de lokale partners in de gemeente Groningen ook gegarandeerd is en blijft. De 'winst' voor het OTP zit uiteraard vooral in het spreiden van overheadkosten en in het uitbreiden van het bereik en van de diensten die we leveren.

Daarmee is 2015, ondanks de eerdergenoemde onzekerheden, uiteindelijk wel een jaar geworden waarin er volop perspectief is ontstaan voor het OTP. Stap voor stap breiden we uit, zowel fysiek (met een extra medewerker) als in bereik en in producten en diensten die we bieden aan bedrijven en kennisinstellingen.

Hans van der Molen
Stichting OTP

2 Doelstellingen

In het beleidsplan zijn de doelen voor het OTP geformuleerd. Het belangrijkste doel van het OTP is het adviseren, begeleiden en verwijzen van ondernemers op het gebied van vacatures, scholing van werknemers, stageplaatsen/ opdrachten en andere zaken. Daarnaast wil het OTP een belangrijke speler zijn in het werken aan

de aansluiting tussen onderwijs en ondernemers, onder andere door kennisuitwisseling. En tot slot wil het OTP ondernemers en onderwijs met elkaar verbinden, met name door netwerkbijeenkomsten te beleggen voor beide partijen. In onderstaand overzicht zijn deze doelen nader geëxpliciteerd.

3 Realisatie en verantwoording activiteiten

Op basis van het voorgaande is voor 2015 een jaarplan opgesteld. Hieronder geven we aan welke activiteiten

voorgenomen zijn en of, zo ja in welke mate, die ook gerealiseerd zijn.

Doelstellingen 2015

Realisatie 2015

► Stagebemiddeling

200 stageopdrachten ophalen

231 stageopdrachten opgehaald bij het bedrijfsleven in Groningen stad
Daarnaast ook 12 startersbanen, 5 bijbanen en 6 werkervaringsplekken opgehaald. Een totaal van 254 vacatures.

80% vervulling (stages vanuit vraag)

63% vervulling (totaal stages/banen)

Bemiddeling

15 Gastdocenten uit het bedrijfsleven voor de klas

22 personen geven een gastles cq. masterclass (bereik ong. 500 leerlingen).

15 leerlingen voortgezet onderwijs koppelen aan ondernemer in verband met hun profielwerkstuk

6 leerlingen bemiddeld

Acties om bemiddeling te ondersteunen

Onderzoek naar de stagemarkt in Groningen door afstudeerstudent Informatiedienstverlening en Management van de Hanzehogeschool.

Stagematrixen aanbieden bij relaties

20 stagematrixen bij bedrijven opgehaald

VBZO Academy: uitleg stagebeleid en inzet stagematrix in september 2015. 40 ondernemers bereikt.

► Aansluiting tussen onderwijs en ondernemers

ChecktheBizz voor havo/vwo 3 leerlingen	925 leerlingen en 110 begeleiders 37 bedrijven – <i>februari 2015</i>
Lezing Puberbrein (ter voorbereiding ChecktheBizz bezoeken)	25 relaties – <i>januari 2015</i>
Havo – carrousel voor havo 4 : samenwerking met VMBO Carrousel en Hanzehogeschool	423 leerlingen 73 bedrijven <i>januari 2015</i>
VMBO – carrousel	12 leerlingen ontvangen ter oriëntatie commerciële beroepen – <i>maart 2015</i>
2 x Jouw bedrijf, mijn school, onze leerling organiseren	1 x georganiseerd: 6 docenten uit het voortgezet onderwijs zijn gekoppeld aan 6 ondernemers werkzaam in de sector energie en duurzaamheid. Bereik: 150 leerlingen
4 x Business Meet Up voor nieuwe relaties	2 x georganiseerd. Totaal 25 relaties uit het bedrijfsleven en onderwijs bereikt.
Events om IT-sector te promoten	3 x workshop Djangogirls georganiseerd: in 1 dag leren programmeren. - <i>maart en april 2015 - 24 meiden</i> Tijdens Holland Web Week: 100 meiden <i>september 2015</i> Leerlingen basisschool, groep 8 leren programmeren i.s.m bedrijfsleven Faciliteren van Groningen Programmeert – <i>september 2015</i> Congres Education tijdens Holland Web Week – <i>september 2015</i> Bereik: 70 relaties
<hr/>	
Promotie OTP en studenten werven	
Promotie OTP bij Hanzehogeschool	Jobfestival Career Event – <i>mei 2015</i> Verzorgen workshop Personal Branding via HVM Actis – <i>juni 2015</i>

Promotie OTP bij Alfa en Noorderpoort

Samenwerkingsovereenkomsten getekend met studie-
verenigingen:

- KIC
- HSV

Alfa-college:

Faciliteren minor Ondernemen voor studenten Marke-
ting & Communicatie – *november 2015*

Co-makers event:

Ondernemers kennis laten maken met scrummen. –
november 2015

Narrowcasting

Alfa-college (dagelijks)

Verzorgen workshops Personal Branding en/of Sollicite-
ren: 3 x bij het Alfa-college en 2 x bij het Noorderpoort.
Bereik: 240 leerlingen.

Promotie OTP algemeen: inzet op meer naamsbekend-
heid

Adverteren via Ledvertiser bij Bakker Bart
Oktober 2015

Bierviltjes OTP aangeboden bij studentensportverenigin-
gen

Start creëren ambassadeurs i.s.m. adviseurs

Facebook advertising

Activiteiten vo-scholen

Faciliteren Kamerlingh Onnes, International Business
College

Bedrijven werven ter ondersteuning International Busi-
ness College. Doel: ondernemerschap ontwikkelen bij
vo-leerlingen. Tevens workshop solliciteren verzorgd.

Gastlessen verzorgen en gastdocenten werven voor
Kamerlingh Onnes voor beroeporiëntatie

Faciliteren CSG Wessel Gansfort, Vecon Business School.

Bedrijven werven ter ondersteuning Vecon Business
School. Doel: ondernemerschap ontwikkelen bij vo-leer-
lingen. Bijeenkomst "Ondernemerschap" 100 relaties
- *april 2015*

Gastlessen verzorgen en gastdocenten werven voor CSG
Wessel Gansfort.

► Netwerkbijeenkomsten

Acquisitie, promotie en relatiebeheer

Gezamenlijke stand met bedrijven van de VBZO en een stand met bedrijven van de VBGW op de Promotiedagen Noord Nederland in Martiniplaza – november 2015

Bedrijfsbezoek VBZO bij het Alfa-college ism OTP – november 2015

Bezoeken van de netwerkbijeenkomsten van de bedrijvenverenigingen VBZO, VBGW, VBNO en GCC.

Bijwonen MKB-avonden

3 avonden bijgewoond

► Communicatie

Nieuwsbrief 6 x per jaar (nieuwsbrieven worden gericht aan doelgroepen; studentnieuwsbrieven en nieuwsbrieven voor relaties)

Brochure Checkthebizz uitgebracht
VBZO zuilen worden regelmatig ingezet voor promotie.

4 Schrijftalenten (Hanze- en RUG-studenten) aangetrokken:
4 student reporters schrijven Blogs/artikelen voor website OTP, Checkthebizz, GROC en Ondernemersacademie.

Onderzoek verbetering SEO www.otp.nl

Onderzoek laten doen naar vindbaarheid website en hoe dit eventueel te verbeteren is.

► Samenwerking met anderen

Ondernemersacademie

Gebruik maken van elkaars netwerk. Projectleider Ondernemersacademie is fysiek werkzaam bij OTP als adviseur vanuit het Noorderpoort. Samenwerking Ondernemersacademie, VBZO, VBGW en OTP wordt versterkt.

Oriëntatie traject Noord

Samenwerkingsproject met Hanzehogeschool, RUG, Gomarus en CSG Augustinus. Projectmatig 14 jongeren begeleiden die zich bewust een jaar gaan oriënteren op een vervolgstudie.

Aandeel OTP:

- Informatieavonden verzorgen
- Geven van workshops
- Regelen van bedrijfsbezoeken, stageplaatsen en netwerkgesprekken

4 Partners

Het onderwijs bedrijfsleven en overheden hebben belang bij een goede aansluiting van de arbeidsmarkt en het onderwijs. Vanuit alle verschillende onderwijsniveaus zijn er partijen betrokken bij het OTP.

Vanuit het onderwijs:

Stichting Christelijk Onderwijs Groningen (CSG)	(VO)
Openbaar Onderwijsgroep Groningen (O2G2)	(VO)
De Bolster	(VO)
Alfa-college	(MBO)
Noorderpoort	(MBO)
Unipartners	(WO)

Vanuit het bedrijfsleven:

Vereniging Bedrijvenpark Zuidoost	(VBZO)
Vereniging Bedrijvenpark Noordoost	(VBNO)
Vereniging Bedrijvenpark Groningen West	(VBGW)
Groningen City Club	(GCC)

Gemeente Groningen
Provincie Groningen

Financiën, partners en continuïteit

Wij prijzen ons gelukkig dat onze partners het belang van de activiteiten van het OTP onderkennen en dat ook laten blijken in het beschikbaar stellen van hun bijdragen. Het OTP kan niet bestaan zonder de financiële bijdragen (naast de inhoudelijke) van de diverse partners. Bestuur en medewerkers besteden dan ook continu aandacht aan de communicatie met onze partners en het zeker stellen en waarmaken van de begrote bijdragen.

In het verslagjaar heeft de Hanzehogeschool tot onze grote spijt besloten haar betrokkenheid bij het OTP te beëindigen.

Aan ondernemerszijde is de bijdrage van de GCC vanwege overvraging van hun beschikbare budget aanzienlijk lager uitgevallen.

Door kostenbewust opereren van medewerkers en bestuur zijn we er desalniettemin ook dit jaar opnieuw in geslaagd binnen de begroting te blijven.

De personele inzet hebben we dit jaar vergroot. Er liggen vele mogelijkheden om het dienstenpakket van het OTP breder aan te bieden. Van diverse kanten zijn we benaderd met vragen om gebruik te kunnen maken van het dienstenpakket van het OTP. Dat vergt meer personele inzet, die we denken te kunnen terugverdienen met meer (kostendekkende) activiteiten. We willen de mogelijkheden verkennen om ons geografisch werkgebied te verruimen naar de omliggende regio, ook om zo onze inkomstenbasis te verbreden.

De bijdragen van de partners worden toegerekend naar boekjaar, omdat diverse partners hun bijdrage niet aan een kalenderjaar relateren, maar bijvoorbeeld aan een schooljaar.

Met grote inzet van onze medewerkers zijn we er opnieuw in geslaagd om veel activiteiten te ontplooiën en goede inhoudelijke resultaten te behalen tegen geringe kosten.

Dankzij de positieve resultaten van de afgelopen jaren kunnen we kortstondige fluctuaties in onze financiële situatie opvangen en zijn we in staat onze dienstverlening verder te ontwikkelen. We zijn ons bewust dat we ook de komende jaren onze huidige partners nodig hebben en zullen aandacht blijven geven aan het vinden van nieuwe partners.

5 Jaarrekening 2015

5.1 Balans

(in euro's)

	31-12-2015	31-12-2014
▶ Activa		
Materiële vaste activa		
Inventaris	—	—
Automatisering	—	—
Totaal materiële vaste activa	—	—
Vlottende activa		
Vorderingen		
Debiteuren	—	—
Nog te ontvangen bijdragen	4.000	28.000
Vooruitbetaalde kosten	—	—
Overige vorderingen	1.301	1.461
Totaal vorderingen	5.301	29.461
Liquide middelen	266.564	189.200
Totaal vlottende activa	271.865	218.661
Totaal activa	271.865	218.661
▶ Passiva		
Eigen vermogen		
Algemene reserve	164.418	117.621
Resultaat boekjaar	15.681	46.797
Totaal eigen vermogen	180.099	164.418
Kortlopende schulden		
Crediteuren	837	4.003
Vooruitontvangen bedragen	68.000	19.333
Belastingen en premies	12.159	20.863
Overige schulden	10.770	10.043
Totaal kortlopende schulden	91.766	54.243
Totaal passiva	271.865	218.661

5.2 Winst- en verliesrekening over 1-1-2015 t/m 31-12-2015

(in euro's)

	Jaarrekening 2015	Prognose 2015	Begroting 2015	Jaarrekening 2014
Bijdragen	125.333	132.000	164.000	145.500
Subsidies	104.000	104.000	104.000	104.000
Overige opbrengsten	6.158	5.500	–	6.465
Som der bedrijfsopbrengsten	235.491	241.500	268.000	255.965
Personeelskosten	168.194	165.500	172.000	149.510
Huisvestingskosten	9.327	8.800	19.500	8.777
Organisatiekosten	28.934	34.800	50.750	39.549
Activiteiten	14.214	17.500	20.000	12.793
Som der bedrijfskosten	220.669	226.600	262.250	210.630
Bedrijfsresultaat	14.823	14.900	5.750	45.336
Rentebaten	858	850	1.250	1.461
Rentelasten	–	–	–	–
Uitkomst der financiële baten en lasten	858	850	1.250	1.461
Resultaat uit gewone bedrijfsuitoefening voor belasting	15.681	15.750	7.000	46.797
Netto resultaat uit gewone bedrijfsuitoefening	<u>15.681</u>	<u>15.750</u>	<u>7.000</u>	<u>46.797</u>

5.3 Kasstroomoverzicht

(in euro's x € 1000)

	Jaarrekening 2015	Jaarrekening 2014
Bedrijfsresultaat	15	45
Mutatie debiteuren	-	-
Mutatie overige vorderingen	24	17-
Mutatie crediteuren	3-	2
Mutatie vooruitontvangen bedragen	49	69-
Mutatie belastingen en premies	9-	14
Mutatie overige schulden	1	0
Kasstroom voor financiële baten en lasten	77	25-
Financiële baten en lasten	1	1
Kasstroom na financiële baten en lasten	77	23-
Kasstroom na investeringen materiële activa	77	23-
Totale kasstroom	77	23-
Mutatie in banksaldo	77	23-

Toelichting:

Het kasstroomoverzicht is opgesteld volgens de indirecte methode.

5.4 Waarderingsgrondslagen

De Stichting Ondernemerstrefpunt Groningen heeft ten doel het overleg tussen organisaties en instellingen in het onderwijs, bedrijfsleven en lokale overheid te bevorderen waardoor het onderwijs en de behoeftes vanuit het bedrijfsleven beter op elkaar worden afgestemd.

Algemene grondslagen

De grondslagen voor de verslaggeving zijn ontleend aan BW2 titel 9.

Grondslagen voor de waardering van activa en passiva

Vorderingen

De vorderingen worden bij eerste verwerking opgenomen tegen de reële waarde en vervolgens gewaardeerd tegen de geamortiseerde kostprijs. De reële waarde en geamortiseerde kostprijs zijn gelijk aan de nominale waarde.

Noodzakelijk geachte voorzieningen voor mogelijke verliezen als gevolg van oninbaarheid worden in mindering gebracht.

Deze voorzieningen worden bepaald op basis van individuele beoordeling van de vorderingen.

Liquide middelen

De liquide middelen staan vrij ter beschikking van de stichting.

Schulden

Opgenomen leningen en schulden worden bij eerste verwerking opgenomen tegen de reële waarde en vervolgens gewaardeerd tegen de geamortiseerde kostprijs.

Grondslagen voor de opstelling van het kasstroomoverzicht

Het kasstroomoverzicht wordt opgesteld volgens de indirecte methode.

De geldmiddelen in het kasstroomoverzicht bestaan uit liquide middelen.

Grondslagen voor de bepaling van het resultaat

Resultaat

Winsten worden verantwoord in het jaar waarin de diensten zijn geleverd c.q. verricht. Verliezen op transacties worden verantwoord in het jaar waarin deze voorzienbaar zijn.

Subsidies

Subsidies worden op basis van de besteding van de beschikbare middelen toegerekend aan de exploitatie.

Exploitatielasten

De exploitatielasten worden bepaald op basis van historische uitgaafprijzen en toegerekend aan de periode waarop ze betrekking hebben.

Personeel

Per 1 mei 2012 zijn de twee vaste medewerkers formeel in dienst gekomen van de Stichting OTP. Zij hebben allebei een contract voor 32 uur per week, oftewel 0,89 fte. Per 1 november 2014 is er een medewerker voor 32 uur bijgekomen ter ondersteuning voor de stageactiviteiten. De totale formatie is derhalve per 31 december 2,67 fte. Daarnaast wordt er gebruik gemaakt van stagiaires.

5.5 Toelichting op de balans per 31 december 2015

(in euro's)

	31-12-2015	31-12-2014
▶ Activa		
Vlottende activa		
Vorderingen		
Debiteuren		
Totaal	-	-
Rente	801	1.461
Bijdrage kennisinstellingen	4.000	28.000
Overige vorderingen	500	0
Totaal	<u>5.301</u>	<u>29.461</u>
Totaal vorderingen	<u>5.301</u>	<u>29.461</u>
Liquide middelen		
Spaarrekening	240.000	185.000
Rekening-Courant	26.564	4.200
Totaal	<u>266.564</u>	<u>189.200</u>
Totaal vlottende activa	<u>271.865</u>	<u>218.661</u>
Totaal activa	<u>271.865</u>	<u>218.661</u>

	31-12-2015	31-12-2014
► Passiva		
Eigen vermogen		
Stand per 1 januari 2015	164.418	117.621
Exploitatieresultaat	15.681	46.797
Stand per 31 december 2015	<u>180.099</u>	<u>164.418</u>
Kortlopende Schulden		
Crediteuren		
Saldo per 31-12-2015	<u>837</u>	<u>4.003</u>
Vooruitontvangen bedragen		
Subsidie		
Gemeente Groningen RO/EZ	13.333	13.333
Provincie Groningen	–	6.000
Overig bijdrage		
Opdracht OTP Regio Groningen-Assen	20.000	–
Bijdrage kennisinstellingen		
C.S.G.	–	–
Alfa-college	10.667	–
O2G2	10.667	–
Hanzehogeschool	–	–
Noorderpoort	10.667	–
De Bolster	2.667	–
Totaal	<u>68.000</u>	<u>19.333</u>
Belastingen en premies		
Loonheffing	8.699	7.583
Pensioen ABP	3.460	13.280
Totaal	<u>12.159</u>	<u>20.863</u>
Overige schulden:		
Vakantiegeld verplichtingen	5.786	4.925
RBO 4e kwartaal 2015	2.722	2.695
Overige schulden	2.263	2.423
Totaal	<u>10.770</u>	<u>10.043</u>
Totaal kortlopende schulden	<u>91.766</u>	<u>54.242</u>
Totaal passiva	<u>271.865</u>	<u>218.660</u>

Niet uit de balans blijvende verplichtingen

Huurovereenkomst

Per 1 september 2014 wordt er een kantoorruimte gehuurd bij S2MOSO te Groningen. De overeenkomst loopt voorlopig door t/m 1 september 2016 met een jaarlast van € 4.840,00 inclusief BTW.

5.6 Toelichting Winst- en verliesrekening over 2015

(in euro's)

	Jaarrekening 2015	Prognose 2015	Begroting 2015	Jaarrekening 2014
► Bedrijfsopbrengsten				
Bijdragen				
Kennisinstellingen	61.333	68.000	84.000	84.000
Bedrijvenverenigingen	<u>64.000</u>	<u>64.000</u>	<u>80.000</u>	<u>61.500</u>
Totaal bijdragen	<u><u>125.333</u></u>	<u><u>132.000</u></u>	<u><u>164.000</u></u>	<u><u>145.500</u></u>
Subsidies				
Gemeente Groningen	80.000	80.000	80.000	80.000
Provincie Groningen	<u>24.000</u>	<u>24.000</u>	<u>24.000</u>	<u>24.000</u>
Totaal subsidies	<u><u>104.000</u></u>	<u><u>104.000</u></u>	<u><u>104.000</u></u>	<u><u>104.000</u></u>
Overige opbrengsten				
Doorberekende stage- vergoedingen	4.686	3.500	–	4.815
Overige opbrengsten	<u>1.473</u>	<u>2.000</u>	<u>–</u>	<u>1.650</u>
Totaal overige opbrengsten	<u><u>6.158</u></u>	<u><u>5.500</u></u>	<u><u>–</u></u>	<u><u>6.465</u></u>
Som der bedrijfsopbrengsten	<u><u>235.491</u></u>	<u><u>241.500</u></u>	<u><u>268.000</u></u>	<u><u>255.965</u></u>

	Jaarrekening 2015	Prognose 2015	Begroting 2015	Jaarrekening 2014
► Bedrijfskosten				
Salariskosten				
Staf	157.743	155.500	170.000	141.279
Stagevergoedingen	8.569	8.500	–	7.234
	<u>166.312</u>	<u>164.000</u>	<u>170.000</u>	<u>148.514</u>
Personeelskosten				
Brutosalarissen	113.836	112.254	116.361	99.192
Vakantietoeslag	10.359	10.215	10.589	7.521
Eindejaarsuitkering	5.515	5.439	5.638	5.427
Sociale lasten	21.958	21.653	22.445	19.902
Pensioenpremie	14.643	14.439	14.968	16.471
	<u>166.312</u>	<u>164.000</u>	<u>170.000</u>	<u>148.514</u>
Overige personeelskosten				
Reiskosten woon-werkverkeer	–	–	250	–
Algemene opleidingskosten	595	500	1.500	827
Overige personeelskosten	1.287	1.000	250	170
	<u>1.882</u>	<u>1.500</u>	<u>2.000</u>	<u>997</u>
Totaal personeelskosten	<u>168.194</u>	<u>165.500</u>	<u>172.000</u>	<u>149.510</u>
Bezoldiging bestuur				
Er wordt geen melding gemaakt van de bezoldiging van de bestuurders. Bestuursleden hebben geen recht op loon conform de statuten Artikel 5 punt 4				
Huisvestingskosten				
Huur kantoorruimte	8.873	8.300	13.000	4.033
Servicekosten kantoorruimte	–	–	1.500	–
Overige huisvestingskosten	453	500	5.000	4.744
Totaal huisvestingskosten	<u>9.327</u>	<u>8.800</u>	<u>19.500</u>	<u>8.777</u>

	Jaarrekening 2015	Prognose 2015	Begroting 2015	Jaarrekening 2014
► Vervolg bedrijfskosten				
Organisatiekosten				
Telefoon- en internetkosten	4.570	5.000	6.000	6.089
Kantoorartikelen	535	750	1.000	1.026
Vakliteratuur, abonnementen	20	50	250	131
Bijdragen, contributies	595	750	500	595
Computerkosten	3.560	5.000	10.000	9.053
PR	2.746	4.000	5.000	5.956
Inkoop Administratie (RBO)	10.886	11.000	11.000	10.781
Accountantskosten	2.033	2.250	2.250	2.000
Advieskosten derden	484	1.000	2.500	–
Verzekeringen	1.155	1.250	1.000	546
Bankkosten	185	250	250	299
Reis- en verblijfkosten	217	250	500	125
Catering	–	250	500	–
Overige organisatiekosten	1.949	3.000	10.000	2.947
	<u>28.934</u>	<u>34.800</u>	<u>50.750</u>	<u>39.549</u>
Activiteiten				
Activiteiten	<u>14.214</u>	<u>17.500</u>	<u>20.000</u>	<u>12.793</u>
	<u>14.214</u>	<u>17.500</u>	<u>20.000</u>	<u>12.793</u>
Som der bedrijfskosten	<u>220.669</u>	<u>226.600</u>	<u>262.250</u>	<u>210.630</u>

Overige gegevens

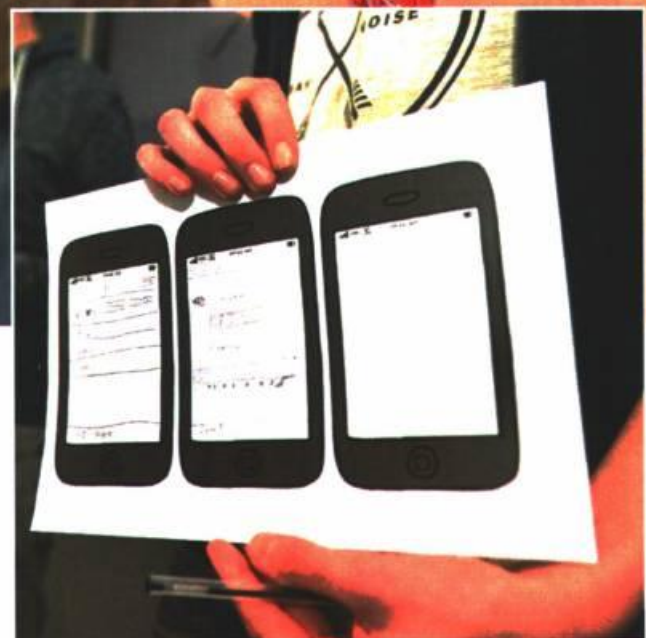
Bestemming exploitatieresultaat 2015

Voorgesteld wordt om het voordelig resultaat van € 15680,86 over 2015 ten gunste van de algemene reserve te brengen.

Vooruitlopend op een daartoe te nemen bestuursbesluit is dit voorstel in de balans per 31-12-2015 reeds verwerkt.

Bijlagen

Je bent nog niet binnen bij Atos of je wordt al uitgedaagd een app te ontwerpen tijdens CTB2015. Weliswaar nu nog op papier, maar misschien binnenkort in het echt?



Bijlage 1 Organisatie

Bestuur stichting OTP

Hans van der Molen *voorzitter CvB, Eemsdelta
College*
Henk Bos *directeur Virol BV*
Diderik Koolman *afdelingshoofd Economische
Zaken, gemeente Groningen*
Jeroen Maas *directeur GOA Publiek*
Astrid Haveman *directeur De Organisatie-
makelaar*

Raad van Advies

Jille Kloosterman *Alfa Laval*
Rob van Linschoten *O2G2*
Nol Benders *CSG*
Wim van de Pol *Noorderpoort*
Guus Raats *Alfa-college*
Esseline Schieven *gemeente Groningen*
Henk Emmens *SNN*

Roel Toornstra
Peter Boon
Petri Roodbol

Medewerkers OTP

Erik Kloosterman
Irma Noorbergen
Debby Tohata

Adviseurs

Roelof Appelhof
Dorien de Boer
Jurjen Jagersma
Eltjo Smit
Lily Stap

Nefkens Noord

*projectbureau VMBO Carroussel
UMCG*

De Bolster

*O2G2
Alfa-college
CSG
Noorderpoort*

Dat voelt vertrouwd en beschermd, de omgeving waarin op DBS Karreepad les wordt gegeven aan kinderen. Als je je daar prettig bij voelt, is je studiekeuze snel gemaakt tijdens CTB2015.



Bijlage 2 ChecktheBizz – deelnemende bedrijven en onderwijsinstellingen

Groningen Centrum

Bedrijven

- Abn Amro
- Grand Theater
- IBM Services Center
- Jimmy's (MJD)
- KPN
- OOG TV
- Provincie Groningen
Martinierkhof
- Rottinghuis
- SKSG
- UMCG Lab

Onderwijsinstellingen

- Rijksuniversiteit
Groningen
- Werkman College
Centrum

Groningen Noordoost:

Bedrijven

- Waterschap
Noorderzijvest
- Zorgplein Noord

Onderwijsinstellingen

- Werkman College Dalton
- CSG Wessel Gansfort

Groningen West

Bedrijven

- Ambulancezorg
- Atos
- De Bolster
- Dierenziekenhuis
- Energy Expo
- Obs de Karrepad
- Polyganics
- Martiniziekenhuis
- RDW
- SNN
- Syncom
- Trip Advocaten en
Notarissen
- Werkmaatschappij Sport
en Recreatie Kardinges

Onderwijsinstellingen

- CSG Augustinus
- Gomarus College
- Hanzehogeschool
Groningen
- Kamerlingh Onnes
- Leon van Gelder

Groningen Zuidoost

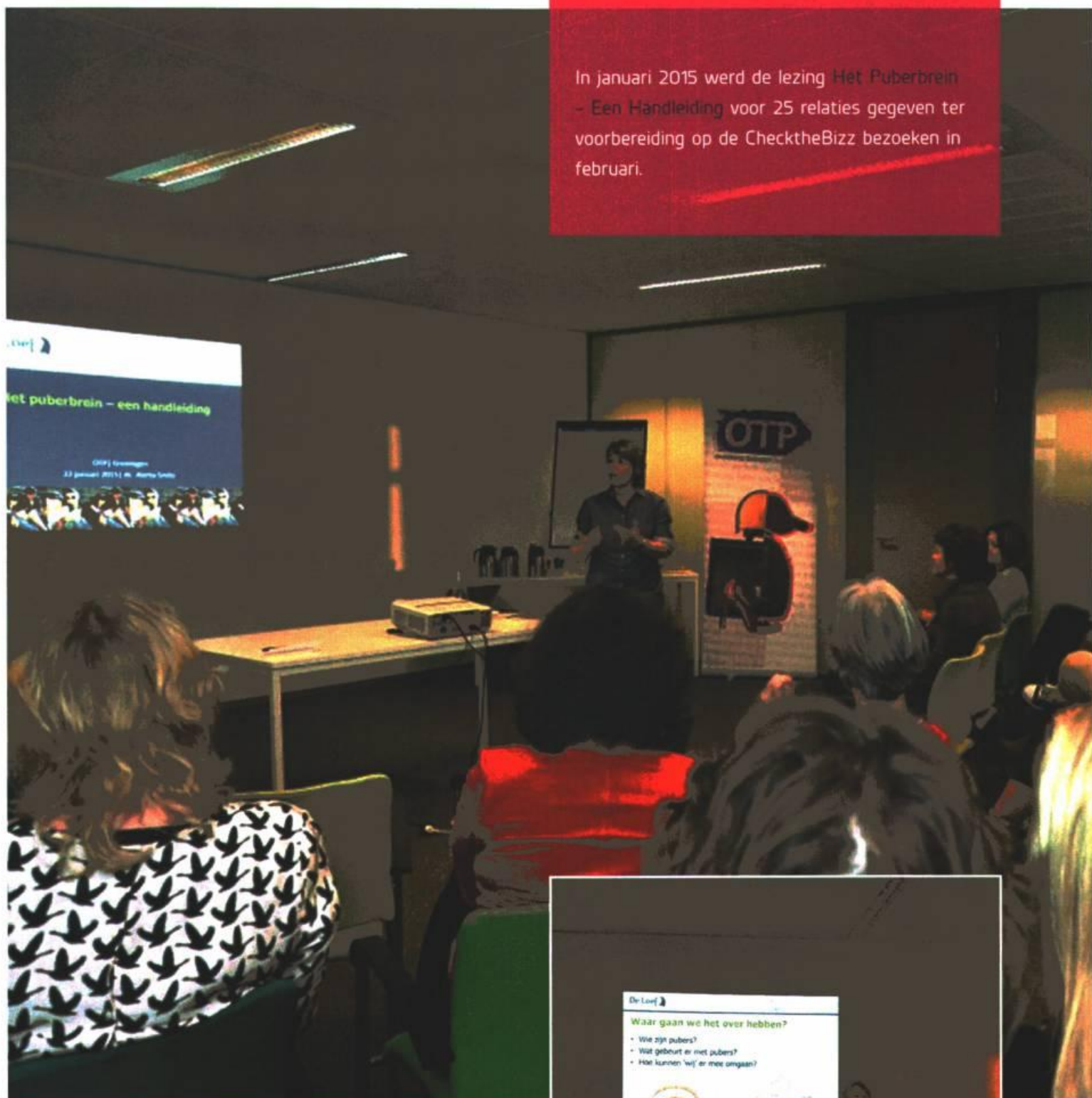
Bedrijven

- Bos Incasso
- Bossers & Cnossen
- DAS Rechtsbijstand
- Dizain
- DUO
- McDonalds
- Nationale Onderwijsgids
- Novo FC Groningen
- Voys
- Wolff Bioscopen
- Wolter & Dros

Onderwijsinstelling

- Zernike College Haren

In januari 2015 werd de lezing *Het Puberbrein* - Een Handleiding voor 25 relaties gegeven ter voorbereiding op de ChecktheBizz bezoeken in februari.



De Lief

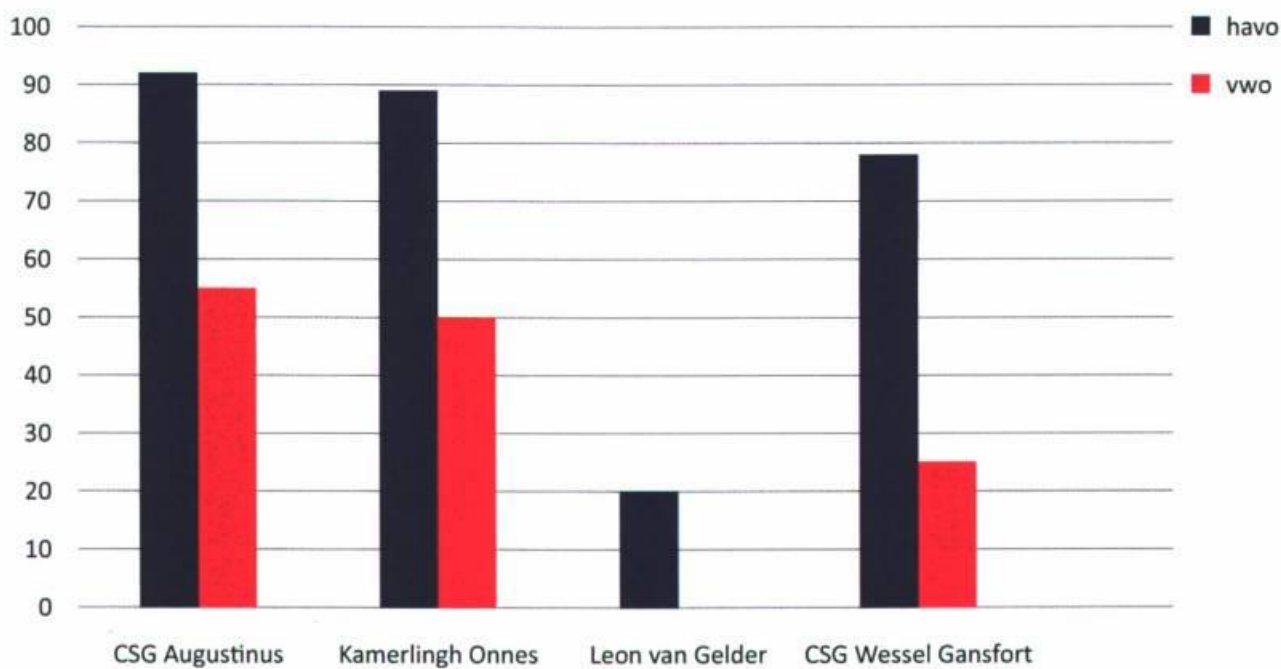
Waar gaan we het over hebben?

- Wie zijn pubers?
- Wat gebeurt er met pubers?
- Hoe kunnen 'wij' er mee omgaan?

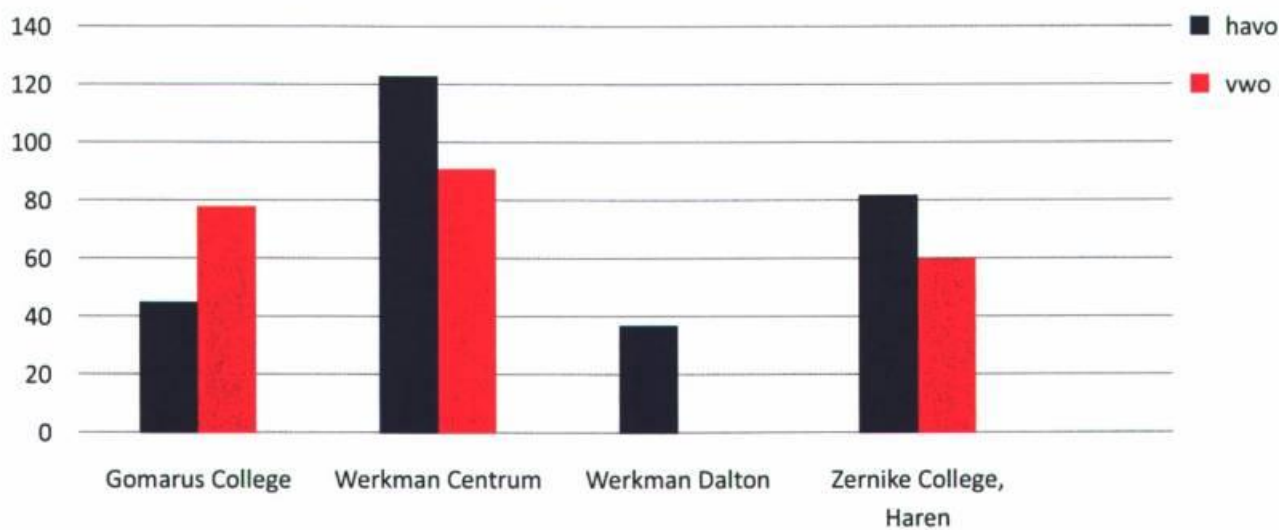


Bijlage 3 ChecktheBizz!

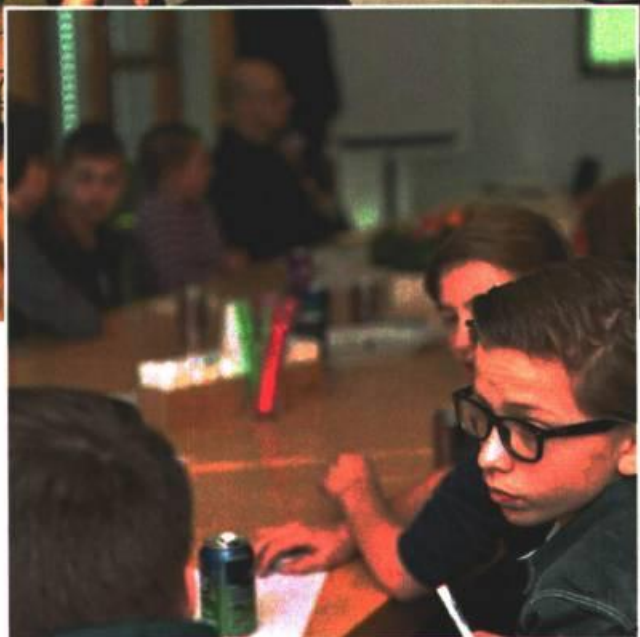
Deelnemers ChecktheBizz 5 en 6 februari 2015



Deelnemers ChecktheBizz 12 en 13 februari 2015



De **RDW** is altijd op zoek naar potentiële keien op het gebied van automatisering. Ze zijn dan ook zeer geïnteresseerd, wie er allemaal langs komt om zich te oriënteren tijdens CTB2015.



Bijlage 4 **Jouw bedrijf, mijn school, onze leerling**

Deelnemers:

Onderwijsinstelling

O2G2 en CSG

- 6 docenten
- 180 leerlingen

Deelnemende bedrijven:

Groningen Centrum:

- Koko Toko
- HOTZE

Groningen Noordoost:

- Syplon
- KUUB

Groningen West:

- Energy Expo



OTP

ONDERWIJS ONTMOET **ONDERNEMERS**



Foto's: OTP
Vormgeving: Jurjen Heegstra (www.heegstra-partners.nl)