

Onderwerp Suïcidepreventie

Steller Willem Willemse

De leden van de raad van de gemeente Groningen  
te  
GRONINGEN

Telefoon (06-53755527) Bijlage(n) 1

Ons kenmerk 6084638

Datum 14-12-2016 Uw brief van

Uw kenmerk

Geachte heer, mevrouw,

Uw raad heeft in 2015 tijdens het voorjaarsdebat de motie "Bundel de krachten rond suïcidepreventie" aangenomen. U heeft het college twee opdrachten gegeven:

1. Onderzoek hoe verbetering kan worden aangebracht in suïcide preventie.
2. Start samen met aanbieders voor kwetsbare doelgroepen gerichte preventieactiviteiten. Er kan daarbij gedacht worden aan een publiekscampagne specifiek gericht op de kwetsbare doelgroep.

U heeft gevraagd daarbij specifieke aandacht te schenken aan de doelgroep jongeren.

### **Feitenblad**

In Groningen is suïcidesterfte al jaren lang hoger dan het landelijk gemiddelde.

In februari 2013 is met u gesproken over het feitenblad 'Onderzoek naar Suïcide in Groningen'. Uit dit feitenblad bleek dat suïcide zich voornamelijk bij de doelgroep 50- 60 jarigen afspeelt. Toen is met u afgesproken dat de focus gelegd zou worden op de aanpak van eenzaamheid (raadsbrief mei 2013). Er zijn diverse initiatieven ontplooid maar de suïdecijfers zijn niet gedaald. Er loopt een aanpak 'Eenzaamheid' genaamd: "Groninger Coalitie erbij", waarbij Humanitas de trekker is.

Na het voorjaarsdebat in juli 2015 is gewerkt aan een verdieping op het feitenblad. Het is geactualiseerd met kengetallen suïcide t/m 2015. Daarnaast zijn de cijfers van suïcide verzameld binnen Lentis. De beschikbare landelijke cijfers van door CBS bevestigde suïcides voor stad en provincie zijn in kaart gebracht voor de periode 1996-2014. Dit zijn getallen op basis van de woonplaats van overledene. Voor het jaar 2015 zijn de GGD cijfers toegevoegd (o.b.v. plaats overlijden; niet woonplaats). De ervaring is dat de CBS cijfers (o.b.v. woonplaats) iets afwijkende cijfers oplevert doordat sommige personen die in provincie (of stad) zijn overleden niet waren ingeschreven in Groningen. Ook zijn er inwoners van Groningen die buiten de woonplaats overlijden.

Uit landelijke cijfers blijkt, dat van alle suïcideplegers ongeveer 40% patiënt is van een GGZ instelling; 10-15% is in zorg in de eerste of generalistische basis ggz. Ongeveer 50 % heeft geen contact met een hulpverlener.

De risicogroep bestaat nog steeds uit mensen tussen de 50 en 60 jaar.

### **Vroegtijdige aanpak**

Uit het feitenblad blijkt dat suïcide in de afgelopen 20 jaar nauwelijks is afgenomen (zie bijlage 1 feitenblad). Een eenduidige reden is niet aan te wijzen, suïcide is een resultante van een stapeling van risicofactoren. Voorkomen van suïcide is een grote en lastige opgave. Het college is echter van mening dat elke suïcide er één teveel is. In het raadsdebat van 2015 werd geconstateerd dat suïcide vaak een eindpunt is van een lang proces in verschillende fasen. Het is dus mogelijk om eerder te signaleren en zelfmoordgedachten bespreekbaar te maken.

Daarom onderschrijft het college, net als u, het belang van een goede vroegtijdige aanpak van suïcide.

Het college gelooft in een aanpak van suïcidepreventie waarbij de kracht en kennis van de organisaties, die landelijk en in de stad actief zijn, gebruikt wordt. Die kennis moet met elkaar verbonden worden. De landelijke kennis wordt geboden door 113-online en andere regio's. In de lokale situatie willen de o.a. de volgende organisaties een belangrijke bijdrage leveren aan de aanpak van suïcide: Lentis, GGD, UCP(UMCG), ELANN en de Wij-teams. We zoeken aansluiting bij alle domeinen en andere organisaties, die van betekenis kunnen zijn. Door meer kennis te delen komt er o.a. een betere wisselwerking en samenwerking tussen huisartsen, Wij-teams, SEH's, 1e en 2e lijnsinstellingen, politie, het voortgezet onderwijs en vrijwilligersorganisaties.

Het college kiest ervoor om in te zetten op 2 specifieke groepen, namelijk de groep ouderen van 50-60 jaar en de jongeren tussen de 12 en 20 jaar. Hiermee komen we tegemoet aan uw wens om onze aanpak ook op jongeren te richten. Niet dat uit de cijfers blijkt, dat er verhoudingsgewijs veel jongeren zelfmoord plegen, maar de impact daarvan is groter. Wel is zichtbaar in de laatste cijfers van het CBS(2015), dat er een verschuiving plaatsvindt naar de doelgroep van 20-30 jaar en van 60 - 70 jaar.

### **Supranet Community**

In de Landelijke Agenda Suïcidepreventie hebben partijen zich gecommitteerd aan de doelstelling de hoeveelheid suïcides naar beneden te krijgen. De kern van de agenda richt zich op vroegsignalering en verbetering van de kennis om suïcidaal gedrag te herkennen en te behandelen.

Omdat suïcide niet alleen een zaak is van zorgorganisaties kiest men voor een systeemaanpak. Gemeenten kunnen zich aansluiten bij SUPRANET (SUïcide PReventie Actie NETwerk) Community, wat ontwikkeld is door 113-online. Er wordt met 7 proeftuinen gestart waarin kennis gedeeld wordt. Men stelt voorbeelden van preventieplannen beschikbaar en ontwikkelt publiekscampagnes. Tevens is er een landelijke helpdesk beschikbaar.



Het college heeft onlangs de toezegging gekregen dat Groningen mee kan doen. De deelname aan de proeftuin betekent:

- a. We kunnen kennis verkrijgen uit en delen met andere proeftuinen en kenniscentra.
- b. We kunnen tegelijkertijd blijven inzetten op de ontwikkeling van de eigen lokale (Wij)structuur en behouden de regie daarop.
- c. We hebben al een aantal zaken in gang gezet, die we verder kunnen ontwikkelen
- d. We hebben een aantal sleutelorganisaties die een belangrijke rol willen spelen in de (landelijke) aanpak suïcidepreventie.
- e. Er is een landelijke ondersteuningssubsidie van 50.000 euro voor de regionale aanpak.

### **Wat zijn we in Groningen van plan**

We willen inzetten op 4 punten:

- scholing
- verbinding/samenwerking
- coalitie eenzaamheid
- publiciteit

### **Scholing**

We zetten in op scholing, omdat wij als college het belangrijk vinden dat organisaties niet handelingsonbekwaam of handelingsverlegen blijven. Deze scholing wordt aangepast aan de behoefte van de betrokken organisaties. Om u een idee te geven over onze inzet geven wij hieronder voorbeelden wie we daarbij gaan betrekken en waarop we willen inzetten:

- Wij-medewerkers scholen in het herkennen van signalen die wijzen op mogelijke suïcide en het bespreekbaar maken daarvan.
- Er zijn gesprekken gaande met de huisartsen en/of praktijkondersteuners GGz (POH-GGz) over scholing in signaleren en het bespreekbaar maken van suïcide.
- Het Universitair Centrum Psychiatrie (UCP) gaat haar Spoedeisende Hulp Afdeling (SEH) scholen. Ook willen zij een rol spelen naar andere SEH's in de regio. Tevens zoekt zij daarin verbinding met de afdeling Psychiatrie van het Martini Ziekenhuis.
- We gaan in gesprek met het voortgezet onderwijs over onder andere de vraag hoe we suïcideproblematiek onder jongeren uit de taboesfeer kunnen halen. Doel is signalen van mogelijke suïcide sneller herkennen en bespreekbaar maken. We gaan onderzoeken of en hoe we de vragenlijst van het 14+ contactmoment kunnen aanvullen met vragen over suïcide.
- We gaan Politie en andere organisaties (waaronder ProRail en Arriva), die direct met mensen in contact komen uitrusten met een signaleringskaart/app (is landelijke ontwikkeld). De politie heeft de app bekeken en heeft gezegd deze app onder het politiepersoneel te verspreiden.
- We onderzoeken samen met Jimmy 's hoe we suïcide onder jongeren bespreekbaar kunnen maken?
- We scholen vrijwilligers die mensen thuisbezoeken, zoals bv. vanuit Humanitas, Raad van Kerken, Evangelisch Contact. Er wordt daar nog een plan van aanpak voor gemaakt.

**Verbinding /Samenwerking**

We zullen afstemmen met huisartsen, Lentis, Wij-teams en SEH's om hiaten in de overdracht te voorkomen en elkaar te informeren en in te schakelen bij verwijzingen. Ook binnen het 'jongeren netwerk', Jimmy 's, Jonx (onderdeel Lentis), het voortgezet onderwijs en het specifieke VO Wij-team wordt samenwerking en afstemming gezocht. We zijn met de GGD in gesprek over het monitoren van de nieuwe aanpak suïcidepreventie. De GGD met haar epidemiologische functie zal daar een belangrijke rol in spelen. Er zullen afspraken gemaakt worden met de Hanze hogeschool om suïcideaanpak/preventie op te nemen in bv. één van de modules van de opleiding verpleegkunde.

We maken met ProRail en de politie afspraken over hotspots. Een belangrijk element van die samenwerkingsafspraken is, dat er behoefte is van ProRail aan een terugkoppeling over wat er met de betrokken persoon is gebeurd na overdracht aan de politie.

**Coalitie eenzaamheid**

Naast de samenwerking met Supranet, hebben we verbinding gezocht met de landelijke aanpak "Eenzaamheid". Deze landelijke aanpak is in Groningen vertaald als de "Groninger Coalitie erbij". We stemmen af met de netwerken en organiseren gezamenlijke activiteiten

Met deze aanpak willen we kennis en expertise op het gebied van eenzaamheid verbeteren, de keten versterken en het onderwerp eenzaamheid op de agenda zetten. We zijn in gesprek met Humanitas, het Leger des Heils, de Raad van Kerken en het Evangelisch Contact over het opstellen van een plan van aanpak.

**Publiciteit**

Er wordt naast deelname aan de landelijke campagne (start 16 januari 2017) ook naar regionale momenten gezocht waarop suïcidepreventie aandacht krijgt. Te denken valt o.a. aan publiciteit bij de ondertekening van de samenwerkingsovereenkomst tussen Supranet Community Landelijk en de stad Groningen.

**Vervolg**

Wij zullen u in het vierde kwartaal van 2017 schriftelijk informeren over de voortgang en de resultaten.

Met vriendelijke groet,  
burgemeester en wethouders van Groningen,



de burgemeester,  
Peter den Oudsten



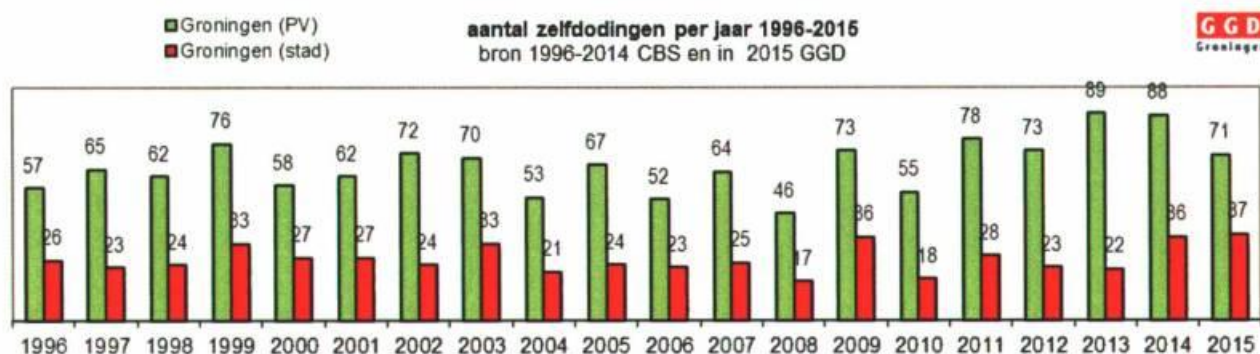
de secretaris,  
Peter Teesink



## Bijlage 1 Feitenblad Suicide

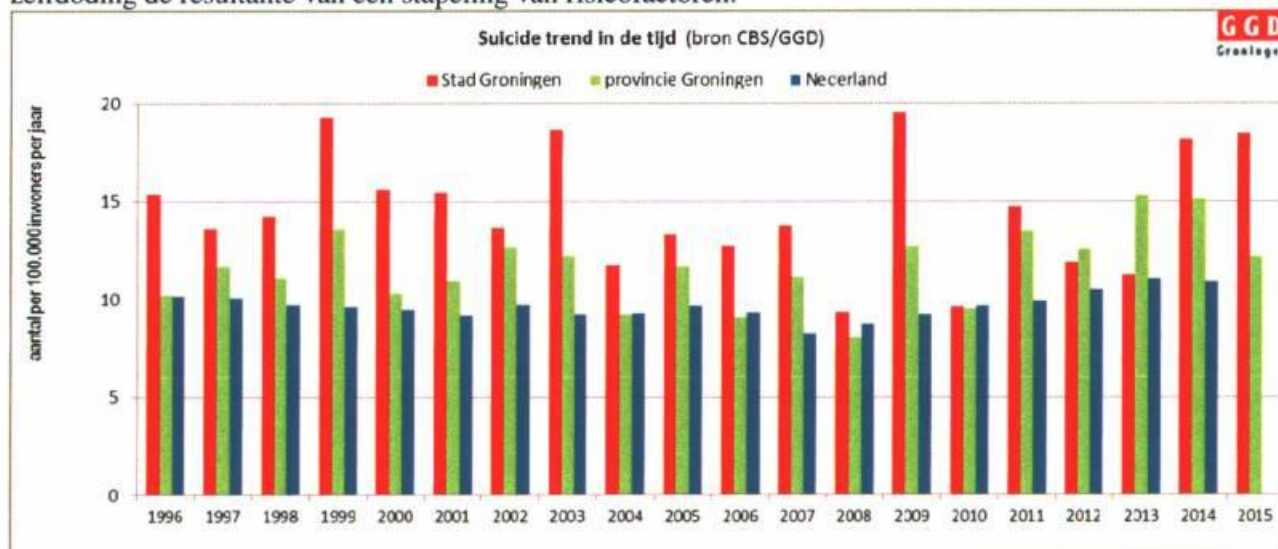
De beschikbare landelijke cijfers van door CBS bevestigde suïcides voor stad en provincie zijn in kaart gebracht voor de periode 1996-2014. Dit zijn getallen op basis van de woonplaats van overledene (en dus niet de plaats waar de overledene is aangetroffen).

Voor het jaar 2015 zijn de GGD cijfers toegevoegd (o.b.v. plaats overlijden; niet woonplaats). De ervaring is dat de CBS cijfers (o.b.v. woonplaats) iets afwijkende cijfers oplevert doordat sommige personen die in provincie (of stad) zijn overleden niet waren ingeschreven in Groningen. Ook zijn er inwoners van Groningen die buiten de woonplaats overlijden. Uit onderstaande afbeelding blijkt dat het aantal suïcides per jaar grote verschillen toont. In 2015 was het aantal gevallen van zelfdoding in de stad hoog.



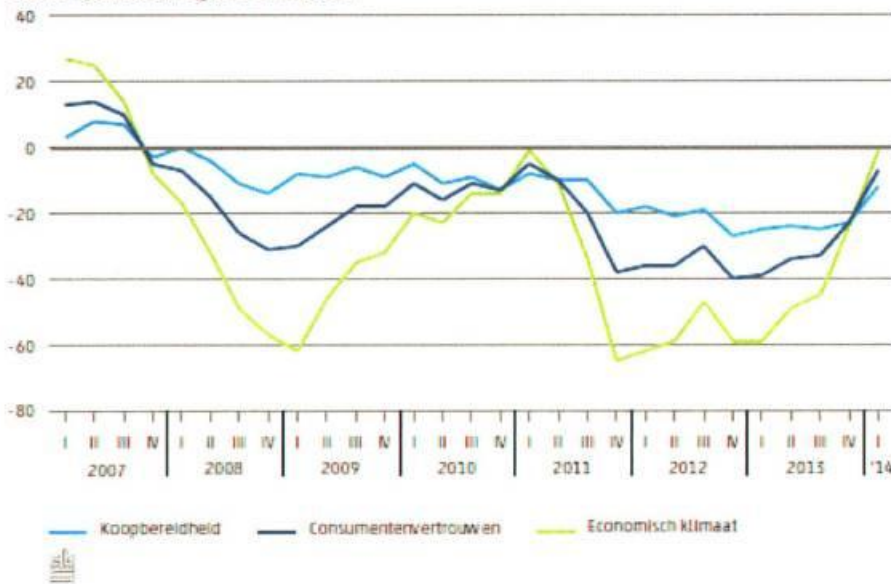
In onderstaande tabel is het suïcides gerelateerd aan de bevolkingsomvang (aantal per 100.000 inwoners). Het aantal gevallen van zelfdoding in de stad is bijna altijd hoger dan het landelijk en provinciale referentiecijfer. De leeftijdsopbouw van de gemeente Groningen wijkt af door het grote aandeel van jong volwassenen (studenten). Dit is geen verklaring voor de hogere suicide sterfte hetgeen te zien is aan de leeftijdsspecifieke sterftcijfers (zie afbeelding verderop).

In stad zijn, incidenteel, piekjaren waarneembaar (1999, 2003, 2009, 2014, 2015). Een relatie met economische crisis is denkbaar maar niet waarneembaar in de landelijke cijfers (mogelijk wel in de cijfers van de stad Groningen). Zoals eerder aangegeven in het *Feitenblad Suicide* (gemeente Groningen 2013) is zelfdoding de resultante van een stapeling van risicofactoren.

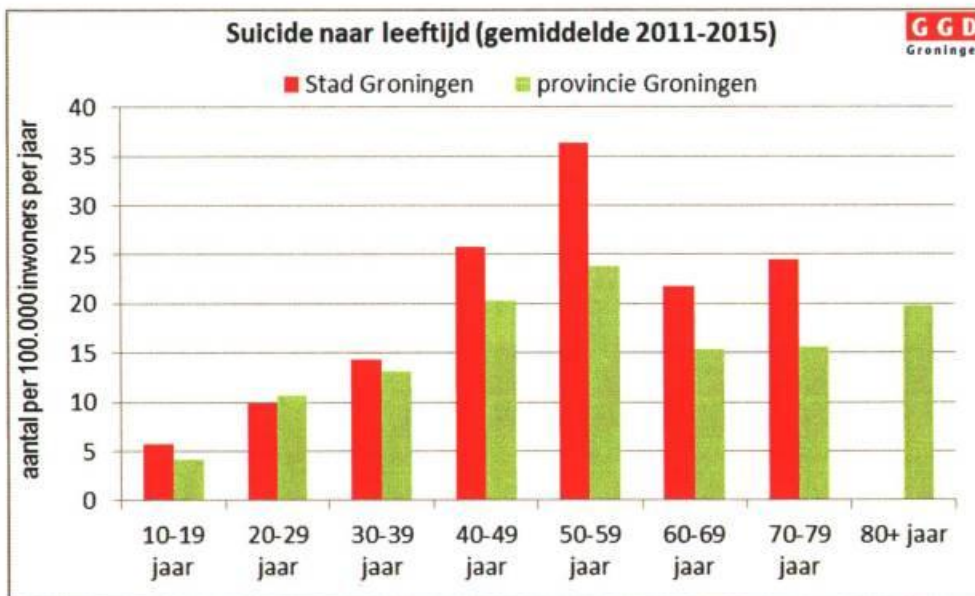


### 6.4.1 Consumentenvertrouwen, koopbereidheid en economisch klimaat

Saldo van positieve en negatieve antwoorden

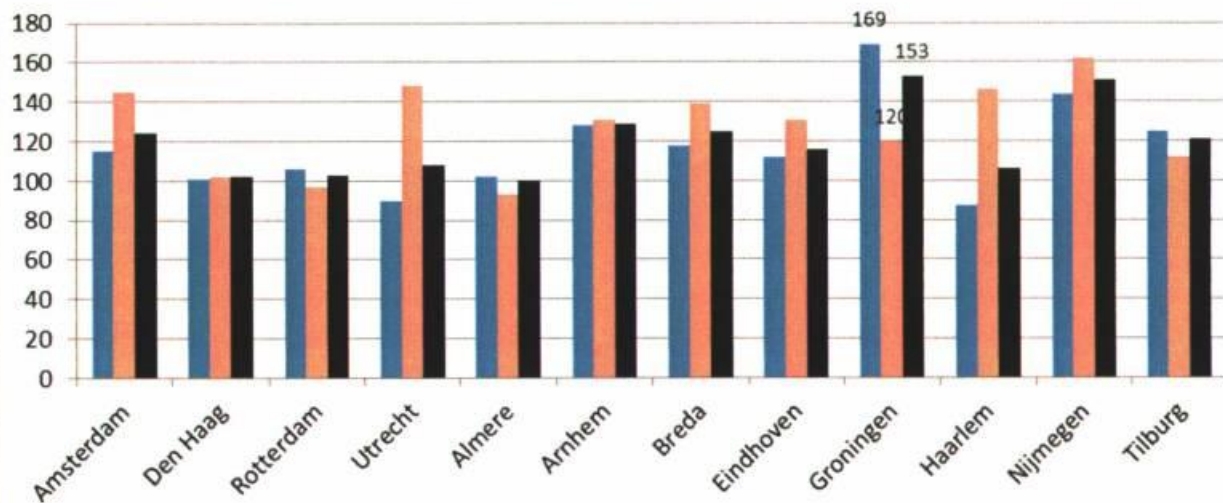


Vanuit het EPD van de forensisch artsen zijn de cijfers van de evidente gevallen van zelfdoding voor de periode 2011-2015 geanalyseerd. Geslaagde suïcide manifesteert zich vooral op middelbare leeftijd (40-59 jaar). In de stad is dat patroon manifester dan in de provincie Groningen. Opvallend is dat er in de gemeente Groningen zich in de afgelopen 5 jaar geen zelfdoding heeft voorgedaan bij personen van 80 jaar en ouder. De suïcidesterfte op hogere leeftijd is gedaald nadat euthanasie is gelegaliseerd in Nederland.



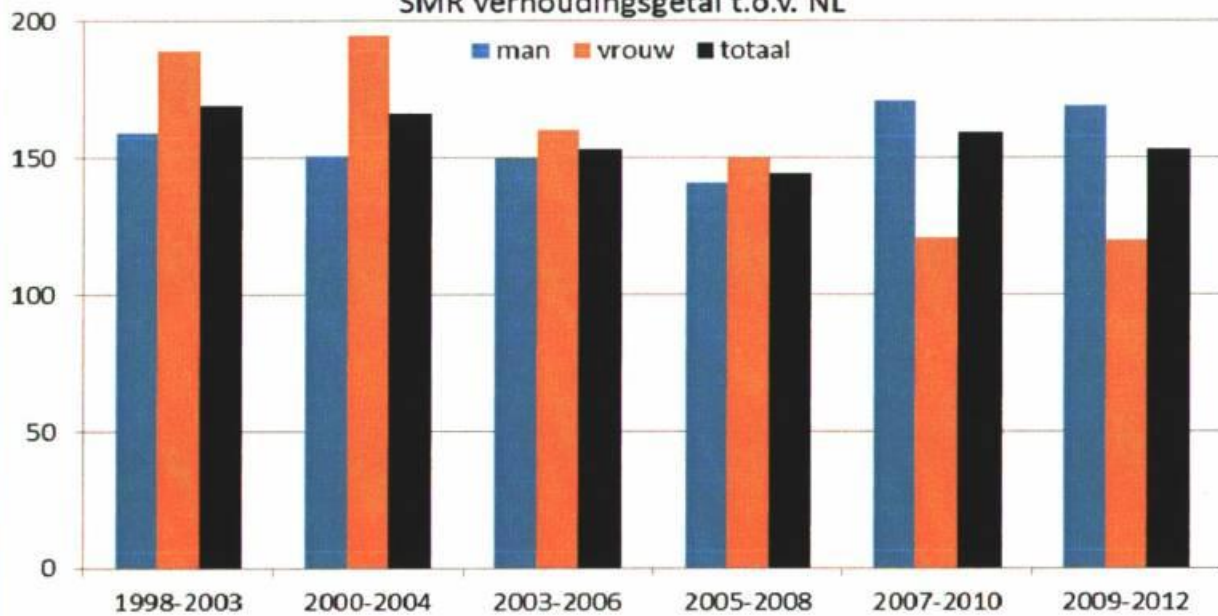
Suicide sterfte - verhoudingsgetallen 2009-2012 (NL = 100)  
(SMR - gecorrigeerd voor leeftijd - bron CBS)

■ man ■ vrouw ■ totaal



Suicidesterfte gemeente Groningen  
SMR verhoudingsgetal t.o.v. NL

■ man ■ vrouw ■ totaal





## Partnerovereenkomst Supranet Community

### Introductie

Uit de gepubliceerde cijfers van CBS (2015) blijkt dat het aantal suïcides de laatste jaren met 38% is gestegen, van 1.353 in 2007 naar 1.871 in 2015. Ruim drie keer zo hoog als het aantal verkeersdoden. Tijd voor een geïntegreerde actieaanpak van hoop en hulp. In 2016 hebt u meegedongen naar een plaats als Proeftuin binnen het programma Suïcide Preventie Actienetwerk en u bent hiervoor geselecteerd. Daarmee is uw organisatie als regisseur verbonden aan dit programma. We heten u van harte welkom bij dit initiatief van 113Online.

**1. 113online** gevestigd te Paasheuvelweg 3, 1105 BE Amsterdam-Zuidoost, vertegenwoordigd door Jan Mokkenstorm, in de functie van directeur 113online.

Hierna te noemen: "Partner A".

**2. Gemeente Groningen** gevestigd te Grote Markt 1 9712 HN Groningen, vertegenwoordigd door Mattias Gijsbertsen, in de functie van Wethouder gemeente Groningen

Hierna te noemen: "Partner B".

Zijn het volgende overeen gekomen:

### Artikel 1: Overwegingen

---

- 1a. Partner A platform voor online zelfmoordpreventie Therapie, zelfhulp en acute hulpverlening vormen de drie pijlers
- 1b. Partner B Bestuurlijk verantwoordelijk voor de suicidepreventie. Regievoerend op de samenwerking met kennisinstellingen, belanghebbenden, betrokken professionele- en vrijwilligersorganisaties
- 1c. Het doel van de samenwerking tussen partners is bij te dragen aan de ambitie om het aantal zelfmoorden in Nederland terug te brengen - van meer dan 1800 nu naar minder dan 800 in 2030 - en specifiek in de genoemde regio.
- 1d. Het doel van deze overeenkomst is het vastleggen van intentie en afspraken omtrent de samenwerking.

### Artikel 2: Duur

---

Deze samenwerking wordt aangegaan voor de duur van 2 jaar. De samenwerkingsovereenkomst start per 1 september 2016 en eindigt op 31 augustus 2018.

### Artikel 3: Wijze van samenwerken

---

3a. 113online vervult in dit programma de rol van aanjager, coach en verbinder. 113online zet in op samenwerking, ontwikkeling van werkwijzen, actiegericht werken, het delen van informatie en ondersteuning bij de invulling van het project met bijvoorbeeld uitwisselingsbijeenkomsten.



3b. Gemeente Groningen verbindt zich aan de volgende uitgangspunten:

- U werkt met en volgens het EAAD model: het tegelijkertijd inzetten op een publiekscampagne, het trainen van gatekeepers en het verbeteren van de ketenzorg, inclusief de eerstelijnszorg en aandacht voor risicogroepen.
- U werkt actiegericht: doen is leren, u wakkert vuurtjes aan (ondersteunen van kansrijke innovatieve initiatieven en het versterken ervan) en werkzame elementen worden geïdentificeerd.
- Delen van bevindingen, ontwikkelingen en producten. U levert een bijdrage aan het ontwikkelen van een evidenced based aanpak voor geheel Nederland.
- U treedt op als regisseur in uw regio en zet in op brede samenwerking, op innovatie, op het delen van kennis en inzichten, op verbinding en op het behalen van concrete resultaten die herhaalbaar zijn.

3d. De werkzaamheden worden voor eigen rekening en risico uitgevoerd.

## Artikel 4: Kosten en opbrengsten

---

4a. De bijdrage van het programma SUPRANET Community aan de regionale proeftuinen c.q. projecten is € 50.000 euro. Partners dragen verder ieder afzonderlijk hun eigen kosten. U ontvangt dit bedrag in delen, voorafgegaan aan een door u ingeleverde begroting voor 6 maanden, te weten:

- De eerste begroting ontvangen wij per 1 december 2016. Na ontvangst vindt eerste betaling plaats: 12.500 euro (T1).
- Per 1 juni 2017 ontvangen wij de vervolgbegroting en de verantwoording<sup>1</sup> over het eerste half jaar daarna ontvangt u: 12.500 euro (T2).
- Per 1 december 2017 ontvangen wij de vervolgbegroting en de verantwoording over het tweede half jaar daarna ontvangt u: 12.500 euro (T3).
- Per 1 juni 2018 ontvangen wij de vervolgbegroting en de verantwoording over het derde half jaar daarna ontvangt u: 12.500 euro (T4).
- Na de laatste termijn ontvangen we de laatste verantwoording.

4b. De opbrengsten voortkomend uit de proeftuinen die betrekking hebben op kennis & inzichten, instrumenten, communicatieproducten etc. worden gedeeld met alle proeftuinen en zijn vrij te gebruiken door andere regio's in Nederland.

4c. T13 heeft de vrijheid om betaling op te schorten en/of te stoppen op het moment dat er geen activiteiten zoals beloofd of afgesproken worden uitgevoerd.

---

<sup>1</sup> Verantwoording bestaat uit maximaal 1 A4.

## Artikel 5: Aansprakelijkheid

---

6a. Tenzij sprake is van opzet of grove schuld van één der partners, waarbij deze Partner aansprakelijk is voor de totale schade die daaruit voortvloeit, zijn partners verantwoordelijk voor hun eigen deel van de overeenkomst.

## Artikel 7: Wijzigen en beëindigen van de overeenkomst

---

7a. Het aanbrengen van wijzigingen aan deze overeenkomst kan uitsluitend schriftelijk geschieden.

7b. Tussentijdse opzegging is niet mogelijk, tenzij

- (1) Er sprake is van wanprestatie en de tekortkomende partner in haar nakoming tekort blijft schieten, zelfs nadat zij de mogelijkheid heeft gehad om de gebreken in de nakoming te verhelpen;
- (2) *De andere Partner surseance van betaling of faillissement heeft aangevraagd. In dit geval is een opzegging met onmiddellijke ingang geoorloofd.*

7c. Wanneer één der partners door overmacht haar verplichtingen voortvloeiend uit deze overeenkomst niet kan nakomen, mag de andere partner de overeenkomst met onmiddellijke ingang opzeggen. De opzeggende partner is niet gehouden dat het betalen van enige schadevergoeding.

## Artikel 8: Slotbepaling

---

Suïcides voorkom je samen! Wij kijken uit naar een inspirerende en voortvarende samenwerking met u en uw regio.

Aldus overeengekomen en in 2-voud opgemaakt.

Plaats: Groningen  
Datum: 15 december 2016

Handtekening 113online

Jan Mokkenstorm  
Directeur 113online

Plaats: Groningen  
Datum: 15 december 2016.....

Handtekening Proeftuin

Mattias Gijsbertsen  
Wethouder