

Bestuursdienst

Telefoon (050) 367 83 20/ Kees Muller
Onderwerp Vervolg op 'de Campagne'



Bezoekadres
Waagstraat 1

Postadres
Postbus 20001
9700 PB Groningen

In uw antwoord
graag datum en
kenmerk vermelden

Wij zijn met het
openbaar vervoer
bereikbaar,
buslijnen
1, 2, 3, 5, 6, 11, 13, 16

De leden van de raad van de gemeente
Groningen
te
GRONINGEN

Datum **29 JUL 2011**

Bijlage(n) 2

Ons kenmerk RO11.2670947

Informatie over
vertrektijden krijgt u
via telefoon 0900-92 92

Uw brief van

Uw kenmerk

Geachte heer, mevrouw,

Inleiding

Op 16 februari jl. heeft uw raad kennisgenomen van de startnotitie 'de Campagne' voor het Suikerunieterrein (zie bijlage). In deze startnotitie hebben we aangegeven hoe we het tijdelijke gebruik van het terrein de komende jaren vorm gaan geven.

Op zondag 20 maart jl is onder grote publieke belangstelling de schoorsteenpijp van de suikerfabriek opgeblazen. Suiker Unie heeft de sloop nu geheel voltooid. Donderdag 26 mei heeft uw raad tijdens een fietsexcursie de overgebleven bebouwing bekeken en de omvang en ligging van het terrein kunnen ervaren.

Met deze brief brengen we u op de hoogte van de huidige stand van zaken en de plannen voor het najaar van 2011. Dit is de periode van het 'wennen en verkennen' op het terrein en het ophalen van ideeën voor de tijdelijke invulling van het Suikerunieterrein.

Tevens geven we antwoord op uw motie met betrekking tot jongerenhuisvesting op het Suikerunieterrein.

De stad heeft voor een periode van 15 jaar voldoende locaties beschikbaar voor reguliere programma's zoals woningbouw, kantoren e.d. Daarom kan het Suikerunieterrein de komende 15 jaar gebruikt worden voor nieuwe tijdelijke functies die een aanvulling zijn op de programma's die al een plek hebben. Een kans om te experimenteren met nieuwe evenementen, innovatieve bedrijvigheid, energie, jongerenhuisvesting et cetera.

Samenvatting

In de derde week van augustus draagt Suiker Unie het terrein officieel over aan de gemeente. In dezelfde tijd gaat de speciale website de lucht in waarmee de publiciteitscampagne rond het Suikerunieterrein start. Bezoekers van de site kunnen met behulp van streetview virtueel rondlopen over het terrein en alle gegevens en wetenswaardigheden opzoeken.

Tijdens Noorderzon, de Uitmarkt en andere evenementen wordt de openstelling van het Suikerunieterrein en de prijsvraag (zie verderop in deze raadsbrief) onder de aandacht gebracht.

De openstelling van het terrein start op 10 september 2011 tijdens de Open Monumentendag, die dit jaar het landelijk thema *oud gebouw, nieuw gebruik* heeft. Uiteraard zal uw raad hiervoor worden uitgenodigd.

Met de openstelling van het terrein in de weekenden met een scala aan activiteiten voor diverse doelgroepen worden de Groningers en andere belangstellenden bekend gemaakt met het terrein.

Ideeënprijsvraag

Het najaar 2011 staat in het teken van de mentale ontginning van het terrein. Wennen en verkennen dus, voor een zo breed mogelijk publiek.

In deze wen- en verkenfase wordt een prijsvraag georganiseerd, waarin ideeën gevraagd worden voor de *tijdelijke* invulling van het terrein. Over de definitieve ontwikkeling wordt immers pas over 15 à 20 jaar besloten.

Om mensen kennis te laten maken met het terrein én uit te dagen een idee in te dienen, organiseren we in het vroege najaar in de weekenden activiteiten en rondleidingen (zie het hoofdstukje communicatie en evenementen). Overigens spreekt dit grote terrein al tot de verbeelding, gezien het grote aantal mensen dat hun ideeën voor een tijdelijke invulling al spontaan kenbaar heeft gemaakt. Hun inzendingen nemen automatisch ook deel aan de prijsvraag. Zij krijgen de gelegenheid hun ideeën aan te passen aan de spelregels.

Om zoveel mogelijk ideeën los te weken, willen we van tevoren niet al te veel beperkingen opleggen. Wel krijgt de jury een aantal duidelijke randvoorwaarden mee, die zij bij hun beoordeling betrekken.

Deze randvoorwaarden zijn:

- Het idee moet zichzelf bekostigen en het liefst geld opbrengen (met andere woorden: ideeën worden *niet* door de gemeente gesubsidieerd)
- Het idee moet een aanvulling zijn op wat elders in de stad al gebeurt (geen verplaatsing van bestaande activiteiten; niet concurrerend)
- Het idee moet een hoge attractiewaarde hebben

Door het vaststellen van de startnotitie '*de Campagne*' heeft uw raad de voorkeur uitgesproken voor ideeën in de categorieën energie, recreatie en economie. U heeft ook aangegeven dat jongerenhuisvesting een bijzondere aandacht verdient.

Op zaterdag 10 september gaat de prijsvraag van start en deze sluit eind november. Dan willen we van alle inzendingen een presentatie maken in één van de gebouwen van de Suikerfabriek. Deze presentatie is open voor publiek. We zijn namelijk niet alleen nieuwsgierig naar wat de jury van de inzendingen vindt, maar ook hoe het publiek tegen de ingediende ideeën aankijkt. De bezoekers kunnen via een eenvoudig formulier daar hun favorieten kenbaar maken.

We verwachten het oordeel van de jury medio december.

Er zijn meerdere winnaars mogelijk; het terrein is immers groot genoeg. De winnende ideeën zijn de inspiratie voor een samenhangend plan voor de tijdelijke invulling van het terrein. Dit plan leggen we ter goedkeuring voor aan uw raad.

De prijs is geen geldbedrag. De winnaars krijgen de gelegenheid mee te werken aan de realisering van hun idee. Als ze dat niet willen, gaat de gemeente marktpartijen zoeken om het idee te realiseren.

Communicatie en evenementen

In de maanden september t/m november 2011 wordt in de weekenden een aantal kleinschalige evenementen georganiseerd. Het doel is daarbij om inwoners van de stad kennis te laten maken met een voor hen 'bekend onbekend' terrein. Daarnaast om hierdoor zoveel mogelijk ideeën te genereren voor de prijsvraag.

Uitgangspunt bij het organiseren van deze evenementen is dat het om kleinschalige activiteiten gaat, omdat dat juist een bezoek aan het terrein spannend maakt: het moeten echt ontdekkingsstochten worden.

Behalve de algemene communicatie zullen wij ook partijen uit de wijken rondom het Suikerunieterrein rechtstreeks benaderen om een kijkje te komen nemen: scholen in de directe omgeving, buurtverenigingen van de omliggende wijken, personeel van bedrijven in de directe omgeving.

Bij de evenementen wordt gedacht aan kleinschalige excursies die specifieke onderdelen van het terrein belichten (natuur & milieu, resten verdedigingswerken, geschiedenis van de industrie, stedenbouw/architectuur et cetera). Maar ook outdoor-activiteiten en/of recreatie passen heel goed in het gebied.

In de tweede helft van augustus wordt het beeldmerk en de speciale website gelanceerd, waarbij ook de prijsvraag wordt aangekondigd. Dit vormt de start van het communicatietraject, waarbij op diverse publieksevenementen (bijv. Noorderzon) en via reclame (advertenties, flyers), PR (persberichten, interviews, reportages) en sociale media publiciteit wordt gecreëerd rond de prijsvraag en de activiteiten op het terrein.

In september 2011 informeren wij u over het definitieve evenementenprogramma.

Toegankelijkheid/veiligheid

Tijdens de inventarisatie van de afgelopen maanden is duidelijk geworden dat het organiseren van grootschalige activiteiten op het terrein niet mogelijk is zonder een nieuwe brug over het Hoendiep. De veiligheidscoördinatoren hebben aangegeven dat met de huidige ontsluiting niet meer dan 500 bezoekers op het terrein om veiligheidsredenen toegelaten mogen worden.

Wanneer meer duidelijkheid ontstaat over de invulling van het terrein kan er een tijdelijke brug worden aangelegd. Vooruitlopend op de prijsvraag is het geen goed idee een substantiële (tussen de 200.000 en 300.000 euro) investering voor de aanleg van een brug te doen. Op dit moment is het terrein alleen voor de auto zeer goed

ontsloten vanaf de westelijke ringweg. In de bijlage vindt u een kaartje met de toegangsroutes.

De *spoorwegovergang* bij de van Heemskerckstraat is een particuliere overgang van Suiker Unie. ProRail wil deze per 1 januari 2012 conform hun beleid opruimen. ProRail is wel bereid met de gemeente te overleggen over het opschorten van deze datum, maar hecht er ook aan om hun beleid te volgen. Dit is een kleine opening in een lastige kwestie. Ook met het oog op dit risico blijven we mogelijkheden onderzoeken van de aanleg van een tijdelijke fiets- en voetgangersbrug over het Hoendiep.

Onlangs zijn er enkele stukken grond aangekocht die een fietsroute tussen Hoogkerk (vanaf de vensterschool) en de Peizerweg nabij de kruising met de Campinglaan mogelijk maken. Ook hiervoor wordt een definitief voorstel voor de aanleg van het fietspad uitgewerkt. In de bijlage is deze route schematisch aangegeven.

De opbouw van het zogeheten *zeefgebouw* (zie bijlage) moest verwijderd worden i.v.m. de sloop van de installaties. Het gebouw moet nog waterdicht gemaakt worden. Dat start in september. Dit betekent dat het gebouw eerst slechts voor een klein deel opengesteld kan worden voor bezoekers. Omdat de toekomstige invulling van het gebouw nog niet is bepaald, wordt zo weinig mogelijk aan het gebouw veranderd. Alleen wat vanuit het oogpunt van veiligheid noodzakelijk is wordt uitgevoerd.

Natuur en ecologie

De voormalige vloeivelden en de grondopslag ten zuiden van deze velden hebben een hoge ecologische waarde. Op dit moment maken de vloeivelden deel uit van de Stedelijke Ecologische Structuur (SES). Het handhaven van de voormalige natuurwaarde van dit deel van het terrein is met het wegvallen van het fabrieksproces een gecompliceerde opgave geworden. Met het verdwijnen van de dynamiek groeien de vloeivelden dicht en verandert de waterkwaliteit.

Jongerenhuisvesting

In uw vergadering van 16 februari jl. heeft u een motie aangenomen waarbij u het college verzoekt: 'onderzoek te doen naar de mogelijkheden voor grootschalige jongerenhuisvesting op het Suikerunieterrein'.

In de prijsvraag nemen we het thema jongerenhuisvesting mee. Daarbij moet worden aangetekend dat grootschalige jongerenhuisvesting wel dusdanig aantrekkelijk gemaakt moeten worden dat jongeren verleid worden om te kiezen voor een woning op deze locatie. Een beschrijving van de kaders voor grootschalige jongerenhuisvesting is opgenomen in de nota *bouwjong!* Deze kaders gelden ook voor het Suikerunieterrein.

Uitgangspunt is dat de plannen voor jongerenhuisvesting in de vier vastgestelde stedelijke zones niet gedwarsboemd mogen worden door eventuele plannen op het Suikeruniegebied.

Beheer

Om de toegankelijkheid en veiligheid op en rond het terrein te kunnen waarborgen zijn afspraken gemaakt met CareX. Zij zullen het terrein beheren tot 01-01-2012. Voor 2012 en verder wordt een beheer- en veiligheidsplan opgesteld. Eind 2011 zullen we u hierover informeren.

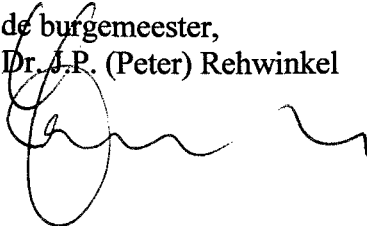
Financiën

De aanloopkosten voor de prijsvraag zijn opgenomen in het beschikbaar gestelde budget van € 800.000 voor het Suikeruniegebied n.a.v. de startnotie *de Campagne*. Binnenkort leggen wij u een nieuw voorstel voor om de resterende kosten van de prijsvraag, de evenementen en het toegankelijk maken van het terrein te dekken.

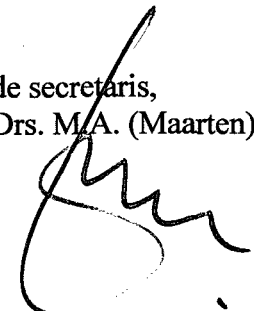
Wij vertrouwen erop u met deze brief op dit moment voldoende te hebben geïnformeerd.

Hoogachtend,
burgemeester en wethouders van Groningen,

de burgemeester,
Dr. J.P. (Peter) Rehwinkel

A handwritten signature in black ink, appearing to be 'Peter Rehwinkel', written over the printed name.

de secretaris,
Drs. M.A. (Maarten) Ruys

b.a.  . l.s

A handwritten signature in black ink, appearing to be 'Maarten Ruys', written over the printed name. The signature is followed by the initials 'l.s'.

Bijlagen:

- startnotitie 'de Campagne'
- kaarten van het gebied

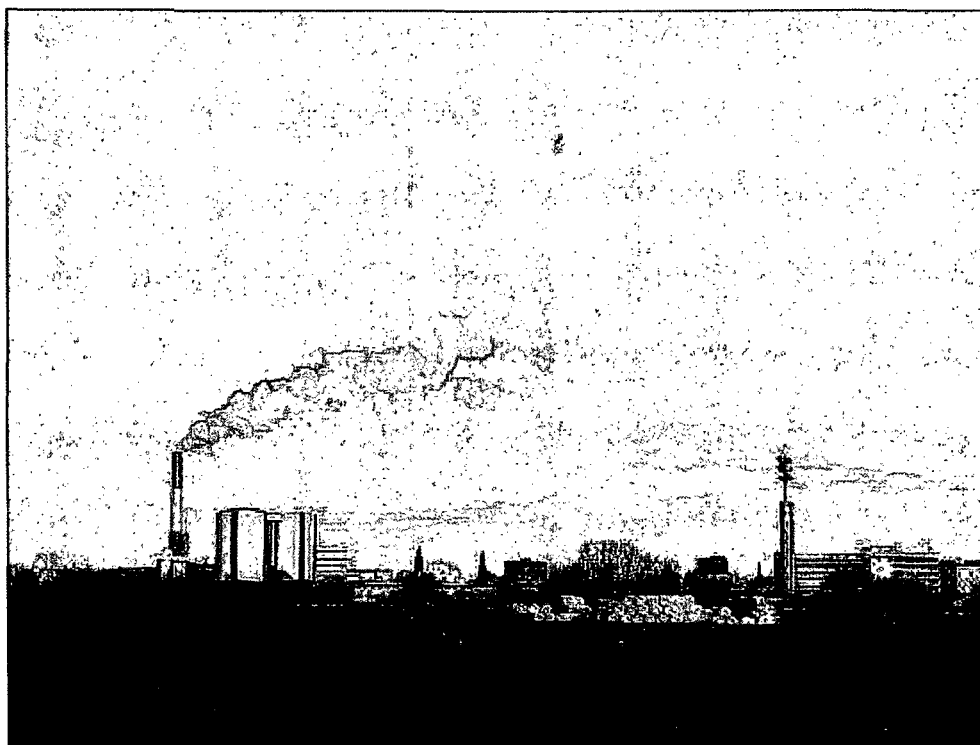
'De Campagne'

startnotitie voor het Suikerunieterrein

Aanleiding:

Het Suikerunieterrein is een gebied van 125 hectare, direct ten westen van de binnenstad van Groningen. Het gebied bestaat uit de voormalige productielocatie van de coöperatieve suikerfabriek, gelegen aan de ringweg en aan de spoorlijn naar Leeuwarden, en uit extensiever gebruikte vloeivelden en grondberging, die zich meer dan een kilometer uitstrekken in westelijke richting. Door de liberalisering van de wereldmarkt voor suiker zijn de quota voor suikerproductie in Nederland verlaagd en heeft één van de twee suikerfabrieken in Groningen in 2008 zijn deuren moeten sluiten.

De Gemeente Groningen heeft het gebied vervolgens aangekocht om daarmee sturing te kunnen geven aan de toekomstige stedelijke ontwikkeling van de westkant van de stad. De gronden zijn eind 2010 overgedragen aan de gemeente. Het silocomplex, dat nog gesloopt moet worden, zal uiterlijk juni 2011 aan de gemeente overgedragen worden. Daarmee komt een terrein, zo groot als de binnenstad, met een (binnen)stedelijke ligging en een unieke cultuurhistorische betekenis vrij voor gebruik.



Structuurvisie en Collegeprogramma

Er zijn geen concrete plannen voor dit gebied. De stad heeft de komende vijftien jaar nog voldoende woningbouwplannen en andere programma's voor stedelijke ontwikkeling. In de structuurvisie Stad op Scherp (2009) stellen we daarom voor het gebied de komende tijd open te stellen voor tijdelijk gebruik: *"We geven alle ruimte voor manifestaties, passend bij de City of Talent die we willen zijn, passend bij het innovatieve en creatieve vermogen dat we willen stimuleren en bijdragen aan het onderscheidend vermogen van Groningen ten opzichte van andere steden"*. In het Collegeprogramma 'Progressief met energie' (2010) is deze vrije opdracht wat explicieter gemaakt. In deze collegeperiode werken we *"...uitvoerbare en rendabele plannen uit voor duurzame energietoepassingen op het Suiker Unie terrein"*. Tot slot is in 2009, bij de aankoop van het terrein, aan de gemeenteraad toegezegd dat de stad zal worden betrokken bij het nadenken over de tijdelijke invulling van het gebied.

De stedelijke opgave

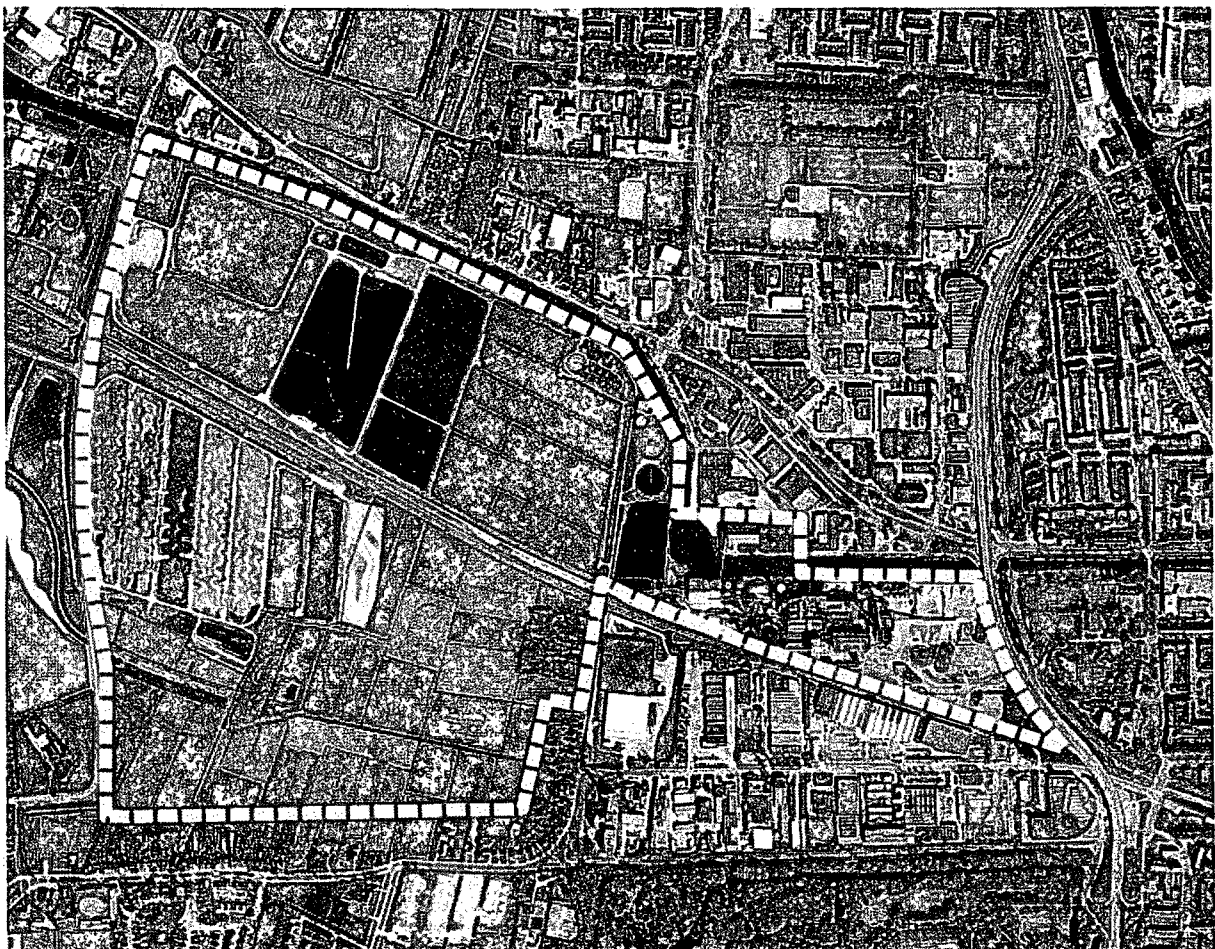
De gemeente heeft 15 jaar de tijd en misschien wel langer om na te denken over de definitieve ontwikkeling van dit gebied. In de tussentijd is het gebied beschikbaar voor tijdelijk gebruik. Ca. 40 initiatiefnemers hebben zich inmiddels gemeld met concrete plannen voor (delen van) het gebied. Zij

wachten op een antwoord. Tegelijkertijd hebben we beloofd dat we de stad betrekken bij het nadenken over het tijdelijke gebruik op weg naar een definitieve bestemming. Ook belangrijk: we moeten als eigenaar zorgen voor de ontsluiting, begaanbaarheid en veiligheid van het terrein en we moeten het gebied beheren. En we willen ervoor zorgen dat Groningers zich het gebied 'eigen' maken. Tot dusver is het voor nagenoeg iedereen een onbekend stuk stad op een steenworp afstand van het stadshart. Het Suikerunieterrein is een witte vlek op onze kaart en in de hoofden van mensen. Om ervoor te zorgen dat mensen dergelijke plekken ervaren als een interessante werk-, woon- of recreatieplek is tijd nodig. En die hebben we.

Vijftien jaar is lang. In die tijd krijgt een nieuwe generatie mensen vorm. Door de lengte van de periode is het zaak goed na te denken over de stappen die nodig zijn om te komen tot een definitieve bestemming. Een prijsvraag of manifestatie staat niet op zichzelf maar moet passen in een perspectief voor de planvorming en het gebruik op lange termijn.

De opgave de komende jaren bestaat uit:

1. mentaal ontginnen (waardecreatie)
 - kennismaken met het gebied
 - integraal onderdeel van de stad
2. (experimenteer)ruimte voor innovatieve activiteiten en bestemmingen op het gebied van
 - economie
 - recreatie
 - energie
3. geld verdienen
4. ontsluiten van het gebied
5. 15-20 jaar tijdelijke invulling



Participatie: hoe betrekken we de stad

Er zijn al verschillende voorstellen gedaan voor het gebruik van het terrein. De initiatiefnemers wachten op antwoord. Daarnaast is het van belang dat het terrein voor de stadjer betekenis gaat krijgen. Een combinatie van ideeënprjjsvraag en het openstellen van het terrein voor het publiek biedt een kans om het terrein mentaal te ontginnen en de initiatiefnemers in contact te brengen met elkaar en de gebruikers. Zo ontstaan vaak nieuwe ideeën en suggesties. Door de stadjer actief te betrekken door het organiseren van een prijsvraag en er evenementen te organiseren zal het terrein snel onderdeel van het stedelijk weefsel worden.

Kalender 2011

De mentale ontginning van het gebied is de opmaat voor de gebiedsmarketing. Stadjers moeten het terrein ontdekken, ervaren en beleven. Ze moeten er eerst maar eens een tijdje struinen, wandelen en fietsen. Zo krijgt het gebied een eigen, nieuwe identiteit en wordt het onderdeel van de stad. Dit proces begint in 2011 met een wen- en verkenfase om:

1. zoveel mogelijke mensen/bezoekers kennis te laten maken met de plek
2. het Suiker Unie terrein integraal onderdeel van de stad maken

Wennen en verkennen dus. We zetten de hekken open! Dat kan snel en gericht. Snelheid is belangrijk omdat het terrein nu in de publiciteit is en de aandacht heeft. We nodigen iedereen uit om te komen kijken. Waar ligt het terrein? Hoe groot is het? Hoe ziet het er uit etc.

Kennis maken met de plek; vanaf een verhoogd uitzichtpunt wordt de nabijheid van de binnenstad duidelijk en kan men het terrein overzien.

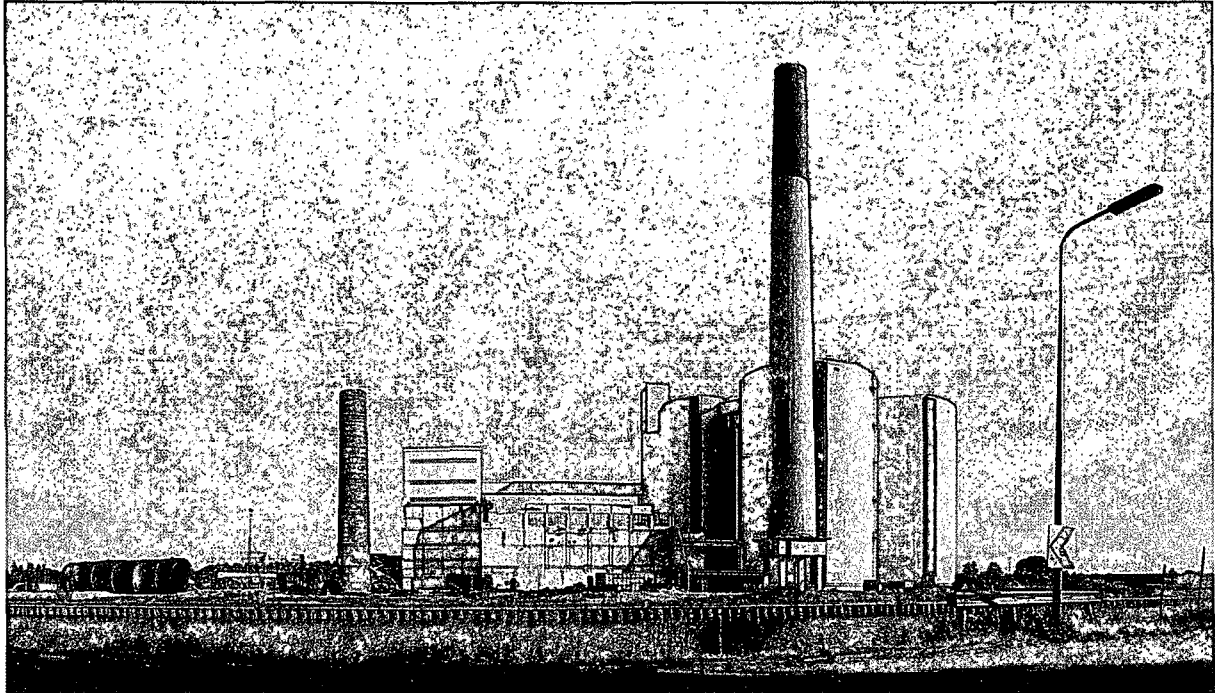
Het komende jaar worden er rondleidingen over het terrein gegeven en acties en manifestaties georganiseerd. Voor een brede doelgroep, zeg maar van vlooiemarkt tot NNO.

Dit traject kan de gemeente met Marketing Groningen zelf organiseren en stimuleren. Grofweg bestaat de kalender voor 2011 uit de volgende activiteiten:

1. januari 2011: bekendmaken programma 2011
2. voorjaar 2011: inventarisatie en consultatie van deskundigen, bereikbaar en begaanbaar maken van het terrein
3. 28 augustus: vuurwerk Bommen Berend, openstelling terrein
4. september:
 - openingsmanifestatie en start publieksprijsvraag
 - rondleidingen
 - activiteiten
 - 21 september: Open Monumentendag, thema herbestemming
5. oktober:
 - Oktoberfest
 - 'Zwarte Markt'
 - Wintersportbeurs
 - Ideeënmarkt
 -
6. november/december:
 - tentoonstelling prijsvraag
 - debat
 - bekendmaken prijswinnaars
7. januari 2012: presentatie eerste plannen

Vorbereidingsproces, op weg naar een gebiedsconcept:

Na de wen- en verkenfase loopt het publiekstraject onverminderd door, maar krijgt het een ander karakter. In de 'mental map' van de Stadjer is het terrein ingeburgerd. Nieuwe doelgroepen dienen zich aan en/of worden benaderd. Hiervoor is meer specifieke kennis noodzakelijk en kijken partijen die actief zijn op het terrein samen met een professionele organisatie hoe de publiciteit gezocht kan worden. Wijzigingen in het 'programma' van het terrein betekenen aanpassingen in de marketingstrategie voor het gebied. Dit is een beweeglijk traject waarbij we kunnen inspelen op actuele ontwikkelingen.



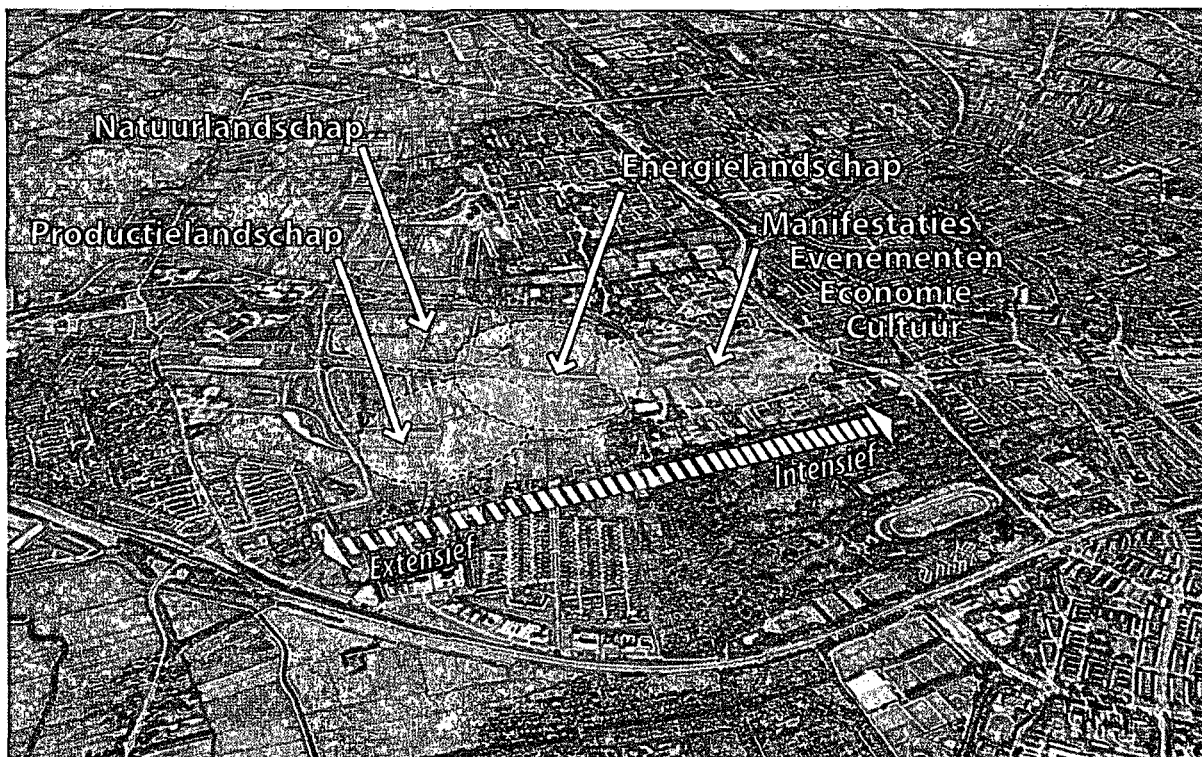
Het (tijdelijk) ontbreken van een 'regulier programma' wordt door verschillende partijen als grote kans gezien. De (ontwikkel)potenties van het terrein zijn enorm en het gebied leent zich bijvoorbeeld bij uitstek voor het doorvertalen van de stedelijke en regionale ambities rond het thema (duurzame) energie. Om te komen tot een definitieve bestemming voor het gebied stellen we een gebiedsconcept op waarbinnen verschillende initiatieven samen meer worden dan de som der delen.

De potentie van het gebied moet onderzocht en in perspectief gezet worden. Hoe kan het terrein de komende jaren zo goed mogelijk benut worden? Hoeveel nieuw programma, werkgelegenheid en geld kan het terrein opleveren? Er is in elk geval voldoende ruimte om te experimenteren en nieuwe concepten en programma's uit te proberen. Hierbij komt het Aanvalsplan Groningen Energieneutraal nadrukkelijk in beeld. Ruimte om een energielandschap vorm te geven en een belangrijke bijdrage te leveren aan de doelstelling 'Groningen Energieneutraal'.

Het verharde deel van het terrein kan door de goede bereikbaarheid en omvang elk evenement van formaat huisvesten. De noordwesthoek is met z'n vloeivelden is van ecologische waarde.

Natuur en ecologie

De vloeivelden in de noordwest hoek van het terrein vertegenwoordigen een unieke natuurwaarde en maken deel uit van de stedelijke ecologische structuur (SES). Als gevolg van het productieproces van de Suiker Unie is een voedselrijk, dynamisch watersysteem ontstaan, met minimale verstoring. Daardoor heeft zich een rijke vogelpopulatie in het gebied kunnen vestigen. De uitgangspunten en randvoorwaarden voor een beheersysteem voor de komende periode moeten nog worden vastgesteld.



Op weg naar een gebiedsvisie

Werken aan een raamwerk/gebiedsconcept dat ruimte geeft aan verschillende initiatieven en een bijdrage levert aan het karakter/eigenheid van het Suikerunieterrein, flexibel is en meegroeit/meeontwikkelt. Op verschillende plaatsen worden dergelijke concepten door experts uitgewerkt en in praktijk gebracht. Van deze kennis maken we gebruik door enkele van deze adviseurs te betrekken bij de planvorming.

Te denken valt aan Klaus Overmeier die in Berlijn het bureau 'Urban Catalist' runt. Hij gebruikt weerkaarten i.p.v. plankaarten. Een weerkaart is beweeglijk en heeft geen scherpe randen, het biedt ruimte om tot overeenstemming te komen. De plekken waar de eerste pioniers aan de slag kunnen worden duidelijk. De ideeënprijsvraag biedt belangrijke aanknopingspunten voor de ontwikkeling van het gebied. Al snel kunnen de eerste pioniers op het terrein aan de slag.

De kernkwaliteiten van het terrein, zoals het er ligt, zijn o.a.:

- de omvang van 125 ha.
- de ligging van het terrein midden in stedelijk gebied
- de mogelijkheden die de milieucontour (IMR) biedt om er een uiteenlopend scala aan activiteiten te ontwikkelen, er is eigenlijk niets te bedenken wat niet zou kunnen.

Beheer en organisatie

Het terrein is enorm en de diversiteit in gebruik zal per deel verschillen en zich op eigen wijze ontwikkelen, zowel wat programma als wat intensiteit betreft. Dat vraagt naast een zich steeds aanpassend beheer ook een beheerstrategie per deelgebied, van natuurbeheer tot het beheer op evenementen gebaseerd. Een flexibele beheerorganisatie die meegroeit met de initiatieven is noodzakelijk. In 2011 zal onderzoek plaatsvinden naar het meest efficiënte en effectieve beheer.

Een projectgroep zal werken aan beheer en financiën, gaat de participatie en het programma vormgeven en de fysieke ingrepen aansturen. Hierin zullen verschillende gemeentelijke diensten vertegenwoordigd zijn, onder leiding van de projectleider.

Een campagne team, bestaande uit de portefeuillehouder, de directeur van de dienst RO/EZ, de projectleider en de programmeur(s), geeft op hoofdlijnen sturing aan de ontwikkeling van het Suikerunieterrein.

Financiën

Als onderdeel van de begroting, jaarschijf 2011, heeft de raad tevens het Verdeelvoorstel ISV-III vastgesteld. In dit Verdeelvoorstel is voor de periode 2011-2014 € 800.000 gereserveerd voor het Suikeruniegebied. Voor het Suikeruniegebied is dit krediet reeds beschikbaar gesteld door de Raad. Wij stellen voor om de benodigde planvormingskosten om te komen tot een tijdelijk gebruik van het Suikeruniegebied te dekken vanuit dit beschikbaar gestelde budget.

De fasering nader uitgewerkt

Fase 1 – jaarschijf 2011

Voorjaar 2011

- startnotitie College/Raad

- onderzoek/inventarisatie
 - bereikbaarheid/toegankelijkheid
 - veiligheid
 - langzaam verkeer
 - communicatieplan
 - bodemgesteldheid/draagkracht/ontwikkelbaarheid
 - calculeren kosten/opbrengsten
 - duurzaamheid/energielandschap
 - natuur/ecologie
 - relatie markt/overheid

- Consultatie experts, onderzoek naar kansen en mogelijkheden
 - Klaus Overmeier (tijdelijk ruimtegebruik, Tempelhof Berlijn)
 - Eva de Klerk (NDSM terrein Amsterdam)
 - Steven Slabbers (Landschapsarchitect)
 -

Dit traject leidt in het najaar van 2011 tot:

- programma van eisen
- aantrekken van adviseur(s)/programmeur(s)
- prijsvraagdebat tentoonstelling
- marketingstrategie
- aanzet tot gebiedsontwikkeling/raamwerk
- aanzet tot beheermodel/organisatie
- randvoorwaarden verplaatsing functies

Fase 2: 2012/2016

In de periode 2012 – 2016 vindt het aanleggen van het raamwerk en de ingebruikname van het plangebied plaats. De eerste ideeën, de prijswinnaars krijgen een plek. Tijdens deze tweede fase moet duidelijk worden wat werkt en wat niet. Op welke plaats en welke aanvullende maatregelen/ideeën nodig zijn. Er wordt gekeken naar ontwikkelingen en kansen die zich op en rond het terrein voordoen. Daarop wordt ingespeeld.

Het terrein wordt stapje voor stapje ingenomen door de gebruikers en bezoekers.

Een beheerorganisatie wordt gevormd en met de stakeholders worden nieuwe initiatieven, voorzieningen etc. ontwikkeld. De gemeente faciliteert waar het gaat om regelgeving en bereikbaarheid.

Fase 3: 2016/2020

In de periode 2016- 2020 is het terrein volop in beweging. De rol van de gemeente wordt steeds bescheidener. Een beheerorganisatie verzorgt het onderhoud en de marketing van het gebied. De selectie van initiatieven wordt door de gebruikers gedaan, het terrein krijgt steeds meer vorm, ontwikkelingen worden duidelijker.

Er is een 'vereniging van belanghebbenden' opgericht die samen met de beheerder en gemeente plannen maakt voor de komende vijf jaar. Hierin worden recente ontwikkeling in perspectief gezet en de richting voor de komende vijf jaar wordt geschetst. Nieuwe kwaliteiten vastgelegd.

Fase 4: 2020.....

In 2020 en verder hebben ideeën en projecten zich ontwikkeld en bewezen, het terrein is voor het grootste deel ingevuld. Of een geleidelijke transformatie gaat plaatsvinden naar een definitief woon/werkmilieu is de vraag. Er zijn veel factoren die hierop van invloed zijn, openstaan voor kansrijke ontwikkelingen zorgt voor draagvlak en een gezonde financiële basis.

Fase	2011	2012	2016	2020 en verder
1				
2				
3				
4				

Het Suikerunieterrein staat dan inmiddels bekend als hét voorbeeld in Noordwest Europa voor innovatief ontwikkelen van een stedelijk woon/werk/experimenteer terrein. Een nieuw icoon, van deze tijd, van een ander schaalniveau en impact als de Puddingfabriek en de Mediacentrale.

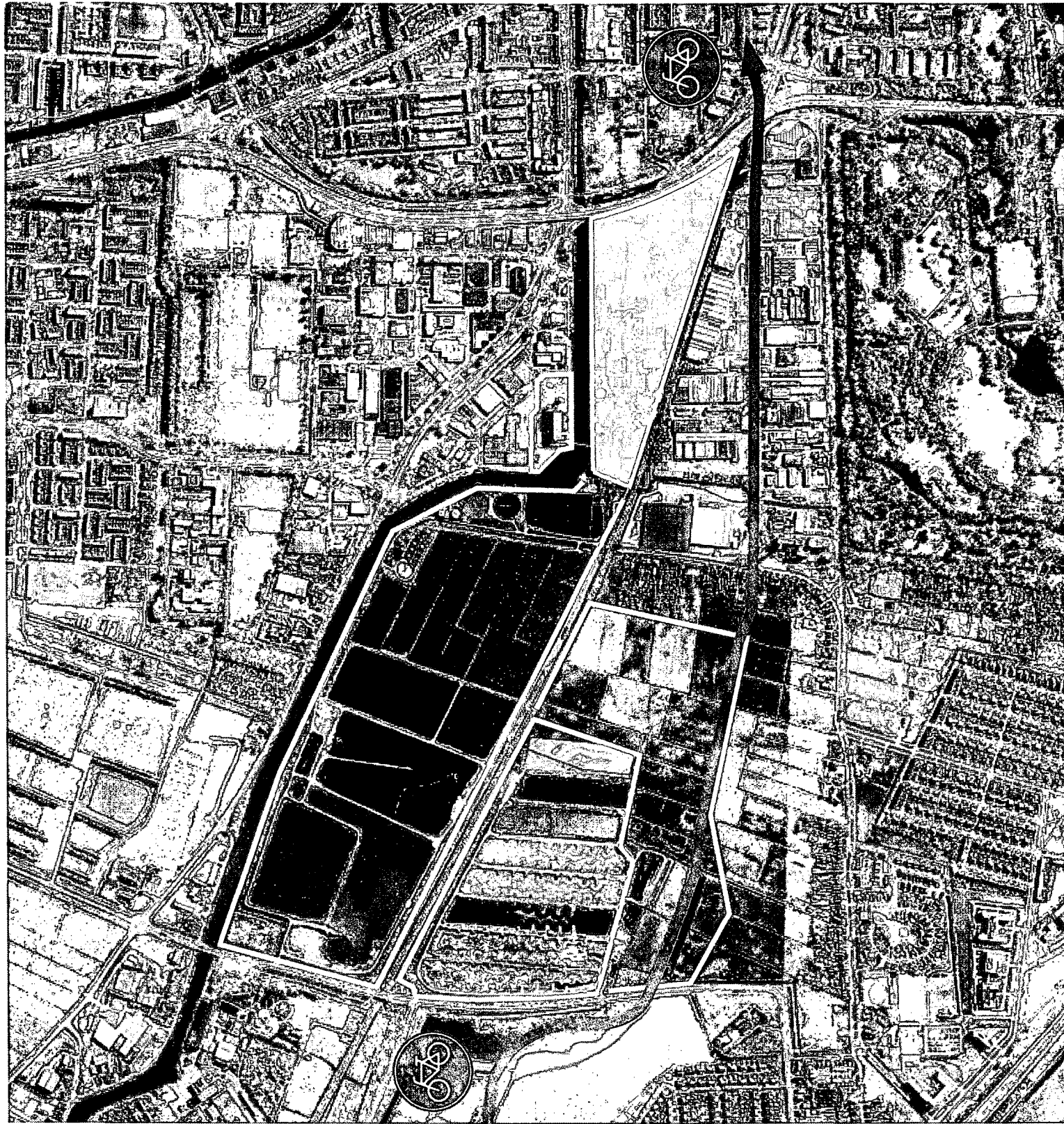


133 ha



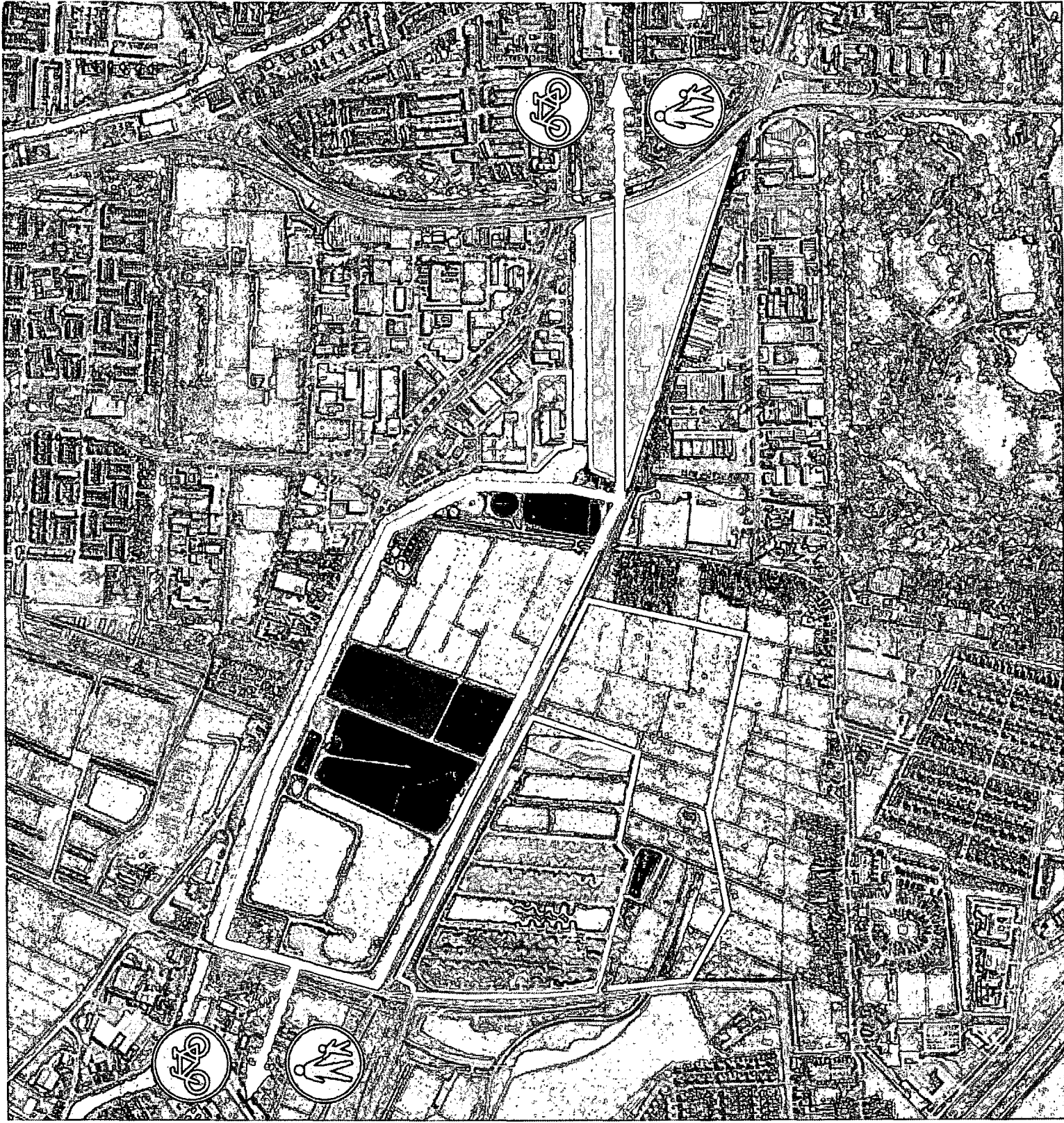
Karakterkaart

- ① fabrieksterrein
- ② overzijde Hoendiep
- ③ vloeivelden noord
- ④ vloeivelden zuid
- ⑤ grondberging



Verbinding
Fietspaden
Peizerweg-Hoogkerk





**Rondje
Suikerunie**



Bereikbaarheid

