

Onderwerp Uitvoeringsplan AMHK en Regiovisie huiselijk
geweld/kindermishandeling

Steller J. Niemeijer

De leden van de raad van de gemeente Groningen
te
GRONINGEN

Telefoon	(050) 367 61 82	Bijlage(n)	1 Aantal invullen	Ons kenmerk	4692935
Datum	05-11-2014	Uw brief van	-	Uw kenmerk	-

Geachte heer, mevrouw,

In opdracht van het Rijk, conform de nieuwe Jeugdwet en de Wet maatschappelijke ondersteuning, realiseren we met ingang van 1 januari 2015 één bovenlokaal Advies en Meldpunt Huiselijk Geweld en Kindermishandeling (AMHK) en nemen we een aantal maatregelen ter uitvoering van de Regiovisie huiselijk geweld en kindermishandeling.

Het nieuwe AMHK is een samenvoeging van het huidige Steunpunt Huiselijk Geweld (nu ondergebracht bij Het Kopland) en het Advies en Meldpunt Kindermishandeling (nu ondergebracht bij Bureau Jeugdzorg) en wordt voorlopig ondergebracht bij een samenwerkingsverband van Het Kopland en Bureau Jeugdzorg. Deze organisaties hebben gezamenlijk in een uitvoeringsplan de taken en werkprocessen van het AMHK beschreven. Het AMHK krijgt een aantal wettelijke taken, waaronder het geven van advies, het aannemen en beoordelen van meldingen, het doen van onderzoek en het inschakelen van passende hulp. Hiervoor is 24-uurs beschikbaarheid en bereikbaarheid noodzakelijk en een goede afstemming en samenwerking met het lokale veld.

Afstemming en informatie-uitwisseling met het lokale veld

Een belangrijk uitgangspunt van het AMHK is het organiseren van hulp zo dicht mogelijk bij het gezinssysteem, volgens het adagium 'lokaal wat kan, regionaal wat moet'. Voor een succesvolle aanpak is de inzet van het lokale veld dus van wezenlijk belang en alle gemeenten staan voor de opgave om in hun lokale teams de benodigde kennis en capaciteiten te organiseren. Om gemeenten daarbij te ondersteunen, wordt door het AMHK scholing georganiseerd. Ook zullen de lokale teams een contactpersoon voor het AMHK aanwijzen om op die manier de verbinding tussen het AMHK en de lokale teams goed te borgen.

Het AMHK gaat reeds in november proefdraaien, zodat iedereen goed voorbereid met de nieuwe werkwijze aan de slag kan.

Huisvesting

De Groninger gemeenten hebben uitdrukkelijk de wens uitgesproken om het AMHK dichtbij het Veiligheidshuis te huisvesten, om op die manier de samenwerking tussen beide organisaties zo optimaal mogelijk te faciliteren en te stimuleren. Tegelijkertijd willen we ook rekening houden met het grote belang van teamvorming. Het AMHK gaat daarom met ingang van 1 januari 2015 de risicotaxaties in het Veiligheidshuis uitvoeren. Vijf dagen per week zullen medewerkers van het AMHK hier werkzaam zijn om samen met het Veiligheidshuis meldingen te beoordelen en gezamenlijk te bezien welke inzet nodig is. De andere onderdelen van het AMHK (ondergebracht in een back- en frontoffice) zullen gehuisvest worden op een gezamenlijke centrale locatie en dit zal de teamvorming in belangrijke mate stimuleren. We denken dat we op deze manier de meest ideale start van het AMHK realiseren waarbij rekening wordt gehouden met alle aspecten van de nieuwe werkwijze.

Uitvoering regiovisie

In september hebben wij u schriftelijk geïnformeerd over de vaststelling van de Regiovisie aanpak huiselijk geweld en kindermishandeling (nr. 4061680). De vorming van het AMHK is een belangrijk onderdeel van de nieuwe aanpak, maar er zijn ook andere maatregelen die we samen met de Groninger gemeenten verder vorm moeten geven. Deze hebben onder meer betrekking op de regiovoering, de afstemming tussen de hulpverlening en het gedwongen kader en op preventie van huiselijk geweld. Deze maatregelen worden voorgelegd aan alle betrokken partijen en in overleg met hen nader ingevuld.

We verwachten dat we met deze aanpak een goede uitvoering van de regiovisie bewerkstelligen en dat we met ingang van 1 januari 2015 een goed functionerend AMHK zullen realiseren.

Wij hopen u hiermee voldoende te hebben geïnformeerd.

Met vriendelijke groet,
burgemeester en wethouders van Groningen,

A large, stylized handwritten signature in black ink, consisting of a large loop followed by a horizontal stroke and a vertical stroke.

de burgemeester,
dr. R.J.L. (Ruud) Vreeman

A handwritten signature in black ink, starting with a circular flourish and followed by a series of connected loops.

de secretaris,
drs. P.J.L.M. (Peter) Teesink



UITVOERINGSPLAN (VANUIT DE REGIOVISIE)

ONDERNEMINGSPLAN (VANUIT DE RTA)

VEILIG THUIS GRONINGEN

MELDPUNT KINDERMISHANDELING EN HUISELIJK GEWELD

Het houdt niet op, niet vanzelf

Groningen : 25-9-2014
Opdrachtgevers : Gemeenten m.b.t. het AMHK,
gedelegeerde opdrachtgevers, Bestuurders
van stichting Het Kopland en stichting
Bureau Jeugdzorg Groningen m.b.t. de
Bedrijfsvoering van het AMHK
Versie : 5
Behandeling : Stuurgroep Jeugd en het OOGO
Programmamanager: John Kamping

Inhoud

1	Inleiding	5
2	Tien uitgangspunten voor het AMHK	8
3	Waarom, wat en hoe	11
3.1	Waarom	11
4	Werkprocessen en protocollen	17
4.1.1	Vervolgstappen	19
4.1.2	Crisis interventies en 24 uur bereikbaarheid	19
4.1.3	Triage:	21
4.1.4	Expertpool:	22
4.1.5	Extra taken en aandachtspunten	23
5	Personeel en organisatie	25
5.1.1	De formatie	25
5.1.2	Functiebeschrijvingen en competenties	26
5.1.3	Formatie volgt geld	26
5.1.4	Communicatie met partners, medewerkers en ondernemingsraden	27
5.1.5	Training, opleiding en expertise	27
5.1.6	Kindhulpverlening	27
6	Huisvesting	29
7	ICT32	
7.1	CORV	32
7.1.1	Technische vereisten van CORV	32
7.1.2	Software voor CORV	32
7.1.3	Zorgmeldingen politie	33
7.2	WIJZ.	33
7.3	Ontwikkeling WIJZ.	34
7.4	Afname van WIJZ	34
8	Financiën	35

Bijlage 1. De ontwikkelingen	36
Bijlage 2. De training AMHK	40
Bijlage 3. Toelichting op de processtappen	42
Bijlage 4. Regiovisie	49

1

INLEIDING

Voor u ligt het ondernemingsplan voor de vorming van het regionale meldpunt kindermishandeling en huiselijk geweld voor de provincie Groningen. Inmiddels is landelijk gekozen voor de naam Veilig huis. In dit ondernemingsplan wordt uitgegaan van de naam: "Veilig Thuis Groningen".

In de kadernota voor de ontwikkeling van het AMHK in Groningen is koppeling gemaakt tussen de regiovisie huiselijk geweld en kindermishandeling en het regionale transitie arrangement Groningen. Binnen beide projecten is de vorming van het AMHK een deelopdracht. Er is gekozen voor een integrale aanpak middels de oprichting van een stuurgroep AMHK onder aansturing van de programmamanager decentralisatie jeugdzorg. Hiermee is een directe link gelegd naar de werkgroep Regiovisie. Op basis van de kadernota is de volgende opdracht geformuleerd:

1. Breng het AMHK in ieder geval in het jaar 2015 onder bij een samenwerkingsverband van Het Kopland en Bureau Jeugdzorg Groningen;
2. Beide bestuurders van genoemde organisaties krijgen de opdracht om in 2014 in ieder geval de werkwijze, de formatie (binnen de financiële kaders die zijn gesteld) en de multidisciplinaire samenstelling vast te stellen in nauwe samenwerking met de gemeenten, zodat het AMHK werkend is per 1 januari 2015
3. Huisvest het AMHK vooralsnog op een neutrale plaats, d.w.z. los van de locaties van de beide organisaties om een zo onafhankelijk mogelijke start te kunnen maken binnen de financiële kaders;
4. Onderzoek of het in de loop van 2015 al mogelijk is een definitieve beslissing te nemen over de organisatorische onderbrenging van het AMHK;
5. Als dit niet zo is, neem dan uiterlijk halverwege 2016 een definitieve beslissing hierover, mede omdat per 1 januari 2017 de oormerking van het budget van het SHG (naar verwachting) vervalt

Op basis van de opdracht is door de programmamanagers AMHK een uitvoeringsprogramma opgesteld en door de stuurgroep AMHK vastgesteld. In dit ondernemingsplan treft u de uitwerking van dit uitvoeringsprogramma aan.

Door middel van de oprichting van Veilig Thuis Groningen voldoen de colleges van B&W aan de wettelijke verplichting¹ om een AMHK in te richten. De gemeenten hebben ervoor gekozen om, op basis van het Groninger model en een doeltreffende taakuitvoering, e.e.a. regionaal te organiseren. De wettelijke taken van de gemeenten worden voor en met gemeenten door Veilig Thuis Groningen uitgevoerd. Het gaat hierbij om²:

1. Onafhankelijk regionaal advies en meldpunt op het gebied van:
 - a. Kindermishandeling
 - b. Huiselijk geweld
 - c. Het aanbrengen van samenhang tussen de aanpak van beide
2. Het loket voor:
 - a. Meldingen en advies
 - b. Telefonische en on-line vragen en antwoorden
 - c. De inzet van snelle interventie (crisisdienst, politie, Raad voor de Kinderbescherming, JB/JR)
 - d. Het organiseren van deskundige inzet
 - Een veiligheidsplan en/of herstelplan op (laten) stellen
3. Het uitvoeren van triage op:
 - a. Alle politiemutaties huiselijk geweld, zorgmeldingen politie, meldingen huiselijk geweld, meldingen kindermishandeling
 - b. Meldingen van professionals en burgers op het gebied van huiselijk geweld en kindermishandeling
4. Het organiseren en uitvoeren van vervolgstappen:
 - a. Onderzoeken
 - b. Interventies
 - c. Overdragen naar lokaal veld of lopende hulpverlening
 - d. Doorzetten naar een Multidisciplinair overleg met ketenpartners
5. Monitoring van het proces van melding tot afhandeling

Voor de opzet dit ondernemingsplan is gebruik gemaakt van de volgende bronnen;

1. Het regionaal transitie arrangement Groningen
2. De mei circulaire
3. De opdracht vorming AMHK
4. De kadernota
5. De (concept) regiovisie Huiselijk Geweld en Kindermishandeling d.d. 16-4-2014
6. Concept handelingsprotocol voor het AMHK d.d. 30-7-2014
7. Het uitvoeringsprogramma
8. Handreikingen VNG

Leeswijzer:

In hoofdstuk 2 worden de 10 uitgangspunten van het Veilig Thuis Groningen beschreven. In hoofdstuk 3 worden de besturingsprincipes beschreven. Op basis hiervan worden inhoudelijke aspecten van het ondernemingsplan, zoals processen, in hoofdstuk 4 beschreven. In hoofdstuk 5 wordt Personeel en organisatie beschreven. De kosten van personeel en huisvesting wordt in hoofdstuk 7 beschreven. In hoofdstuk 6 wordt nader

¹ Art 4.1.1 Wmo

² Kadernota en regiovisie

ingegaan op de mogelijkheden voor onafhankelijke huisvesting. In bijlage 4 zijn de openstaande punten vanuit de regiovisie huiselijke geweld en kindermishandeling opgenomen. De inhoudelijke uitwerking maakt onderdeel van dit uitvoerings- en ondernemingsplan.

2

TIEN UITGANGSPUNTEN VOOR HET AMHK³

1. Het AMHK geeft prioriteit aan de belangen van kinderen

Bij alle handelingen van het AMHK vormen de belangen van kinderen de eerste overweging. Dat geldt expliciet in situaties waarin de veiligheid, de gezondheid of de ontwikkelingsmogelijkheden van kinderen worden bedreigd. Waar de belangen van kinderen, ook op de langere termijn, niet parallel lopen met de belangen van volwassenen, laat het AMHK de belangen van kinderen altijd voorgaan.

2. Het AMHK is een gespecialiseerd regionaal centrum van en voor gemeenten

Het AMHK is gespecialiseerd op het gebied van de aanpak van huiselijk geweld en kindermishandeling en werkt voor – en is van – gemeenten. Door het AMHK te organiseren in een regio van voldoende omvang, zijn alle gemeenten in hun regio in staat gebruik te maken van een AMHK dat alle wettelijke taken met de vereiste expertise kan uitvoeren. Als het gaat om de expertise op het gebied van de aanpak van huiselijk geweld en kindermishandeling zijn het AMHK en het lokale veld complementair aan elkaar. Gemeenten beslissen, binnen de wettelijke eisen, over de verdeling van die expertise. Maar samen zijn het AMHK en het lokale veld altijd en overal in staat om iedere melding of ieder signaal van huiselijk geweld of kindermishandeling op te pakken en waar nodig door te geleiden.

3. Het AMHK is gericht op samenwerking

Het AMHK is een organisatie die zijn doelen bereikt in nauwe samenwerking met andere organisaties. Dat zijn allereerst de hulpverleningsorganisaties in het lokale veld en de gespecialiseerde hulpverleningsorganisaties, de Raad voor de Kinderbescherming, de Veiligheidshuizen, de Politie, het Openbaar Ministerie, de Reclassering en de gecertificeerde instelling. Maar ook artsen zijn belangrijke samenwerkingspartners voor het AMHK. Het AMHK investeert in een productieve relatie met de samenwerkingspartners, betreft hen zoveel mogelijk bij zijn handelen en neemt waar mogelijk het initiatief tot het verbeteren van de gezamenlijke kwaliteit in de uitvoeringsketen.

4. Het AMHK is een betrouwbare organisatie en werkt zorgvuldig en transparant

Het AMHK heeft verregaande bevoegdheden die diep kunnen ingrijpen in het privéleven van leden van gezinnen en huishoudens. Dat vereist dat het AMHK een betrouwbare organisatie moet zijn voor zowel direct- en indirect betrokkenen als voor professionals. De sleutelwoorden die het AMHK hanteert zijn: methodisch werken, zorgvuldigheid en transparantie. De uitwerking van deze begrippen worden door het AMHK verankerd in het Handelingsprotocol.

Het AMHK is in de richting van de direct betrokkenen altijd open over zijn werkwijze, zijn oordeel en de daaruit volgende beslissingen.

³ Concept handelingsprotocol AMHK en regiovisie

In de richting van professionals toont het AMHK zijn betrouwbaarheid door altijd beschikbaar te zijn voor deskundig advies en continu te investeren in een constructieve samenwerking onder andere door melders steeds achteraf te laten weten wat het AMHK met de melding heeft gedaan.

5. *Het AMHK werkt, ook in de samenwerking met het lokale veld, met één gezin, één plan, één contactpersoon voor het gezin of huishouden.*

Bij interventies in gezinnen en huishoudens werkt het AMHK vanuit het principe van één gezin, één plan en één casusregisseur. Indien er een hoog veiligheidsrisico is of als er sprake is van complexe problematiek zorgt het AMHK, binnen de afspraken met de gemeenten in de regio, dat met de juiste expertise een adequate interventie wordt gepleegd.. Het AMHK draagt de verantwoordelijkheid voor de regie pas over aan het lokale veld wanneer er een andere partij beschikbaar is en de veiligheid rondom het gezin voldoende is gewaarborgd. De expertise schuift dan aan bij het lokale veld.

6. *Het AMHK is primair gericht op het herstellen van de veiligheid op de korte en op langere termijn*

De eerste inzet van het AMHK is altijd gericht op het herstellen van de veiligheid van de leden van het betreffende gezin of huishouden. Het AMHK leidt daartoe zo snel mogelijk door naar passende hulpverlening. Het uiteindelijke resultaat daarvan moet zijn dat het huiselijk geweld of de kindermishandeling stopt. Als dat resultaat niet wordt bereikt, adviseert het AMHK de samenwerkingspartners over een meer effectieve aanpak. Blijft het beoogde resultaat ook dan uit, dan neemt het AMHK, voor zover mogelijk binnen de afspraken met de gemeenten in de regio, de verantwoordelijkheid voor de casus over en schakelt eventueel andere samenwerkingspartners in.

7. *Het AMHK creëert samenhang in de aanpak van huiselijk geweld en kindermishandeling*

Het AMHK benadert huiselijk geweld en kindermishandeling principieel op dezelfde manier, namelijk als veiligheidsproblematiek in gezinnen en huishoudens. Daarmee creëert het AMHK samenhang in de aanpak van huiselijk geweld en kindermishandeling. Ook bij de doorgeleiding naar hulpverlening bevordert het AMHK de samenhang in het hulp- en ondersteuningsaanbod gericht op zowel kinderen als volwassenen.

8. *Het AMHK werkt systeemgericht*

Het AMHK betreft alle leden van het gezin of huishouden en hun sociale netwerk actief en met inachtneming van hun onderlinge relaties en patronen bij zowel de analyse van de problemen als de oplossing ervan, zonder dat daarbij de individuele problematiek uit het oog wordt verloren. Wanneer kinderen slachtoffer of getuige zijn van geweld of mishandeling worden zij eveneens actief betrokken door het AMHK.

9. *Het AMHK sluit aan bij de eigen kracht van de direct betrokkenen en het sociale netwerk*

Het AMHK werkt, voor zover verantwoord uit een oogpunt van veiligheid, oplossingsgericht samen met direct betrokkenen en sluit aan bij de sterke kanten en vaardigheden van individuele leden van het gezin of het huishouden en hun sociale omgeving. De inzet is er op

gericht om die sterke kanten en vaardigheden te versterken door ze verder te helpen ontwikkelen.

10. Het AMHK deelt informatie alleen indien dat voor het borgen van de veiligheid noodzakelijk is

Het AMHK deelt informatie alleen met professionals die actief een bijdrage leveren aan het realiseren van de veiligheid in gezinnen en huishoudens, zowel op de korte, als op de langere termijn. Aan deze professionals wordt uitsluitend die informatie verstrekt die zij nodig hebben voor hun bijdrage. Als de veiligheid dit toelaat, worden de direct betrokkenen hierover vooraf geïnformeerd en wordt hen ook om een reactie gevraagd. Het AMHK houdt zo goed mogelijk rekening met mogelijke bezwaren van betrokkenen tegen het opvragen of verstrekken van informatie, maar laat zich leiden door de noodzaak om informatie op te vragen of te verstrekken in verband met de veiligheid van betrokkenen.

3

WAAROM, WAT EN HOE

3.1

WAAROM

De bijdrage vanuit Veilig Thuis zal zich vooral richten op een snelle en goede inschatting van de melding, het informeren en inzetten van hulpverleningsinstanties of justitiële partners, het registreren van het verloop en de inzet van eigen dan wel andere expertises. De gemeenten hebben hiervoor, op basis van het Groninger model, één loket voor de ontvangst van meldingen en het organiseren van lokale expertise en aanpak ingericht.

De methode om de organisatie en de samenwerking te besturen

In de uitgangspunten van Veilig Thuis staat beschreven dat systeemgericht wordt gewerkt en dat aangesloten wordt bij de eigen kracht van de direct betrokkene en het sociale netwerk. In onze methode van werken is daarnaast een integrale en lokale benadering een belangrijk uitgangspunt.

Op basis van bovenstaande uitgangspunten is gekozen voor een beproefde benaderingswijze: "Signs of Safety". Deze benaderingswijze heeft een aantal belangrijke uitgangspunten als het gaat om eigen kracht, netwerken en samenwerking. Het geeft richting in de manier waarop Veilig Thuis georganiseerd kan worden. Gelet op de maatschappelijke ontwikkelingen zal er steeds meer gewerkt worden aan het opbouwen en versterken van netwerken. Het gaat hierbij om de sociale netwerken rondom individuen, gezinnen en wijken. De impuls van veel organisaties is om hier vanuit het instituut een bijdrage aan te leveren. De focus is daarbij veelal gericht op het bestaansrecht en minder op maatschappelijke en sociale innovatie. Nieuwe samenwerkingsverbanden kunnen alleen worden ontwikkeld en aangegaan worden op het moment dat vanuit het kind en het gezin geredeneerd gaat worden. Het uitgangspunt voor de benaderingswijze, de samenwerking en de besturing is:

Wij stellen de veiligheid van het kind en het gezin en/of de kwetsbare persoon en zijn of haar familiesysteem voorop. Waar nodig beschermen wij kinderen, volwassenen en gezinnen in onveilige situaties. Vanuit ons wettelijke mandaat ondersteunen wij het kind, het gezin, de sociale omgeving en de partners om ze vooruit te helpen. Wij zijn als specialist op het gebied van kindermishandeling en huiselijk geweld één van de schakels om bij te dragen aan een Veilig Thuis.

In sommige situaties is "signs of safety" niet de geëigende aanpak, zoals bij dreiging van eerwraak of bepaalde vormen van ouderenmishandeling. Er wordt dan vanuit een ander methodisch kader gewerkt.

Gedrag (WAT we doen)

Uitgangspunt voor ons handelen is dat wij :

1. Veiligheid creëren en herstellen voor kinderen en gezinnen in onveilige situaties
2. De eigen kracht van het gezin, het kind en de omgeving bevorderen
3. Medewerkers en partners benaderen zoals wij kinderen en gezinnen benaderen
4. Gericht zijn op samenwerking

Leiderschap (HOE we dat doen)

Onze medewerkers geven vanuit zijn of haar inhoudelijke rol dagelijks leiding binnen complexe situaties. Voor gemeenten doen zij dat, al dan niet met partners, samen met het kind en het gezin.

1. Onze medewerkers kunnen snel en zorgvuldig de risico's binnen een gezin in kaart brengen en op basis daarvan stapsgewijs de veiligheid herstellen.
2. Onze medewerkers gaan uit van de kracht van kind en het gezin dan wel familieverband. Waar mogelijk worden zij actief betrokken bij het pad dat wordt doorlopen en hebben zij inspraak op de manier waarop wordt gelopen.
3. Vanuit de organisatie gaan wij uit van de kracht van onze medewerkers
4. We zijn duidelijk over de zorgen en risico's die we constateren binnen gezinnen en systemen, maar we benadrukken ook wat de beschermende factoren binnen het gezin zijn.
5. De jeugdige, het gezin, het team, de organisatie en de keten stimuleren wij om te groeien. Dit doen wij door:
 - Samen op zoek te gaan naar betere oplossingen
 - Het beste uit mensen te halen
 - Successen te boeken en te delen
 - Verantwoordelijkheid te geven en te nemen
 - De wettelijke kaders en beschreven normen gedisciplineerd te hanteren
 - Te weten wanneer we moeten overleggen en afstemmen. Hierdoor delen we lastige dilemma's en zorgen we voor transparante en overwogen bestuurlijke en operationele keuzes.

Visie op professionals

Binnen Veilig Thuis gaan wij vooral uit van bezielend en faciliterend leiderschap. Mensen die zich verantwoordelijk voelen, verantwoordelijkheid hebben en de verantwoordelijkheid waarmaken. Deze verantwoordelijkheid kan alleen waar gemaakt worden op het moment dat er sprake is van:

- Heldere taken, doelen en een duidelijk plan. Zowel voor het gezin, het team, de organisatie en de partners
- Duidelijke kaders (financieel, wettelijk, normenkader)

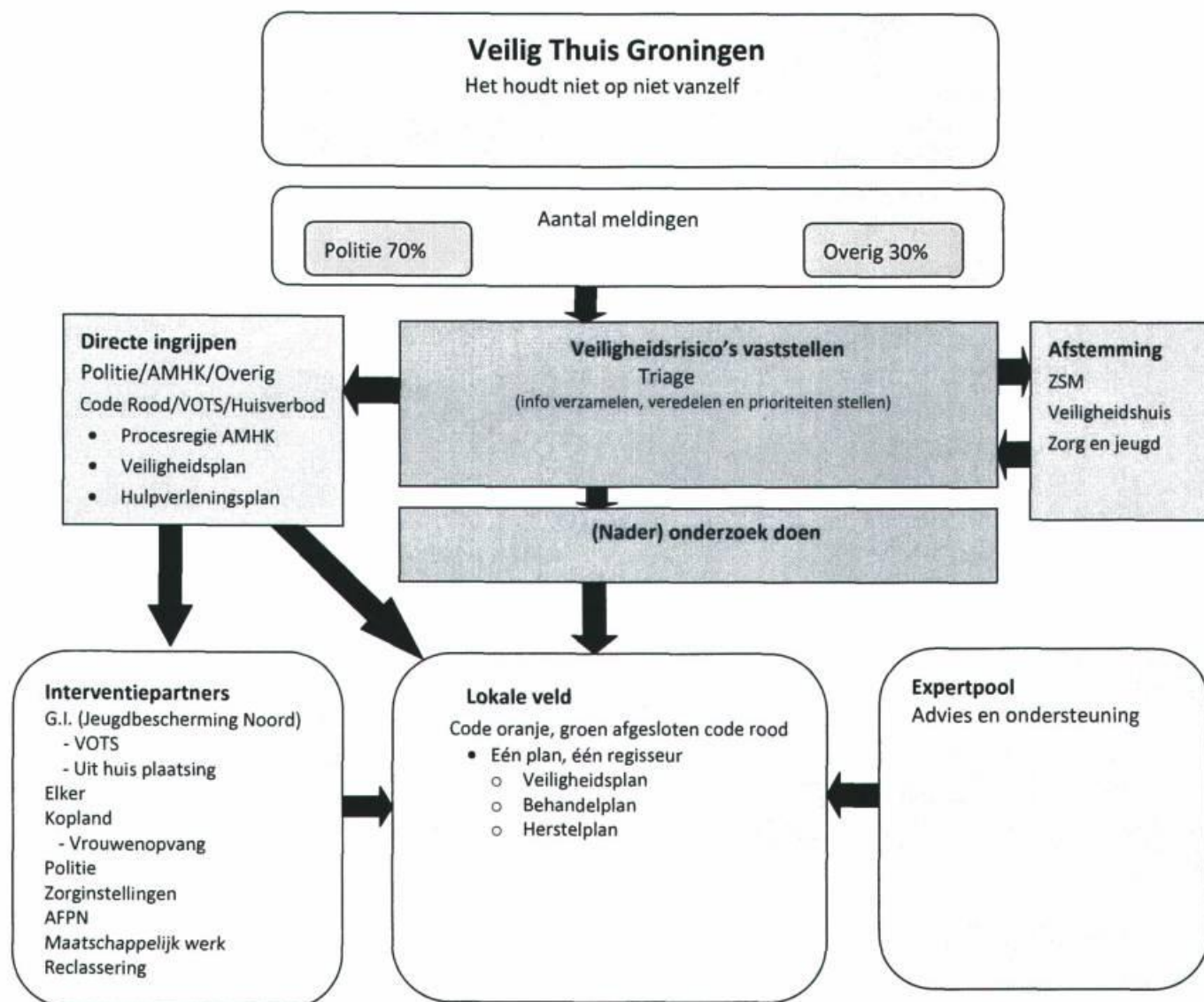
Organisatie (Welke organisatievorm past daarbij)

De uitgangspunten voor de nieuwe organisatievorm zijn beschreven in onze kijk op leiderschap en de visie op professionals. Om de eigen kracht van de medewerkers en het lokale veld te versterken leggen wij de verantwoordelijkheid en het zelfregulerende vermogen zo snel mogelijk bij het lokale veld. Dit omdat het nodig is om in complexe situaties te excelleren. Naar verwachting zal dit leiden tot minder inzet van duurdere vormen van zorg.

Wij zien twee soorten specialisaties binnen Veilig Thuis;

1. Kindermishandeling
2. Huiselijk geweld

Model Veilig Thuis



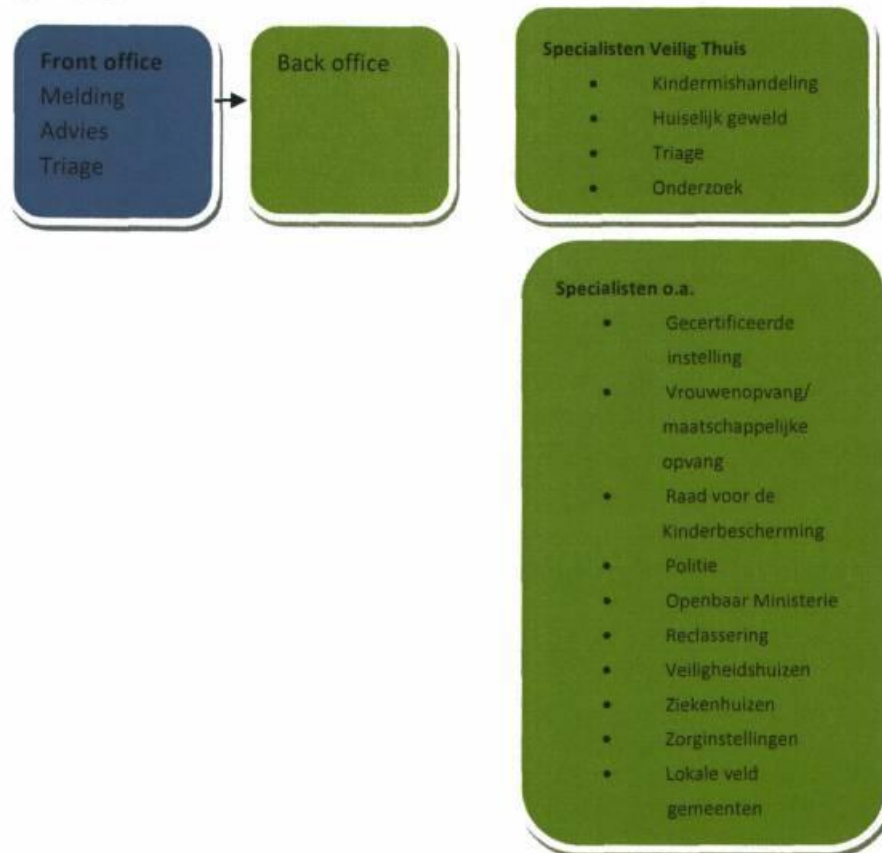
Dit sterk vereenvoudigde model schetst de werkwijze en toegevoegde waarde van Veilig Thuis Groningen. Uit historische gegevens blijkt dat een groot aantal meldingen van kindermishandeling en huiselijk geweld bij de politie binnenkomen (70%). De overige meldingen komen binnen bij het SHG en AMK. Voor de politie is het van belang om de meldingen goed en snel te kunnen adresseren. Eén landelijk nummer voor Veilig Thuis voorziet in deze behoefte. Op dit moment worden de ontvangen meldingen door het AMK en SHG beoordeeld en wordt op basis van de beschikbare informatie een inschatting gemaakt met welke prioriteit en door wie de casuïstiek opgepakt moet worden. Uit diverse evaluatierapporten komt naar voren dat er veel meldingen zijn waarbij sprake is van een onveilige situatie thuis. Mishandeling⁴ van kinderen en ouderen vinden veelal plaats in de thuissituatie en is er sprake van een afhankelijkheidsrelatie. Door een bundeling van kennis en ervaring en door een systeemgerichte benadering beperkt Veilig Thuis zich niet meer tot

⁴ Altijd een strafbaar feit

een benadering van verschillende disciplines maar richt zich op een systeemgerichte en integrale aanpak. Door afstemming met inhoudelijke deskundigen en mensen in het lokale veld kan sneller en beter gehandeld worden. Deze handelingsnelheid is bepalend voor de ontvankelijkheid van hulp en het voorkomen en beperken van escalaties. Veilig Thuis kan en zal vanuit haar taakstelling en toegekende budgetten, haar kennis, ervaring en bevoegdheden inzetten om, in geval van crisis (code rood), samen met de politie doelmatige interventies uit te voeren.

Vanuit kennis en ervaring is Veilig Thuis de specialist om de veiligheidsrisico's vast te stellen. Naast beschikbare instrumenten is het van belang om te beschikken over diverse informatiebronnen, deskundigheid en doorzettingsmacht op het gebied van zorg- en justitiële vervolgttrajecten. De versterking tussen de zorg- en justitieketen heeft dan ook een hoge prioriteit. Vooral omdat de duurzame oplossingen alleen bereikt kunnen worden met het lokale veld (sociale teams), de gezinsleden. Veelal na afstemming met ZSM, Veiligheidshuis en Zorg en Jeugd specialisten. Het lokale veld zal dan ook altijd door Veilig Thuis betrokken worden. Hierdoor kan ondermeer intergeneralistische overdracht voorkomen of beperkt worden en wordt het 3 sporenbeleid (zorg – justitieel - zelf) concreet vormgegeven.

Op basis van de specialisaties, het model Veilig Thuis en de beschreven processen uit het handelingsprotocol is er een duidelijk onderscheid te maken tussen het ontvangen, beoordelen en verrijken van de meldingen en adviesaanvragen en de inzet van (vervolg) interventies.



1. De Front Office

De front office van Veilig Thuis Groningen is 24 uur⁵ per dag bereikbaar via het landelijke nummer (----nog niet bekend----). De veiligheidsspecialisten van de front office zijn in staat om:

- Meldingen te ontvangen, door te vragen, te analyseren en te beoordelen
- Risicotaxaties en triages⁶ uit te voeren
- Af te stemmen met zorg- en justitiepartners
- Direct interventies (code rood) inzetten als dat nodig is
- Verrijking als onderdeel van triage en interventies organiseren
- Vragen te beantwoorden op het gebied van huiselijk geweld en kindermishandeling

De werkzaamheden worden zoveel mogelijk uitgevoerd op een onafhankelijk locatie⁷. De bezetting⁸ bestaat uit minimaal 6 personeelsleden⁹.

2. De back Office

De back office van Veilig Thuis bestaat uit specialisten op het gebied van huiselijk geweld en kindermishandeling. De veiligheidsspecialisten van de back office zijn snel inzetbaar en in staat om:

- Op basis van de risicotaxatie/triage en urgentiebepaling de verantwoordelijk over te dragen naar het lokale veld (sociale teams)
- De melding (direct) in onderzoek te nemen
- Andere partijen te betrekken zoals de Raad voor de Kinderbescherming, het lokale veld, lopende hulpverlening, politie en Openbaar Ministerie
- De coördinatie van huisverboden uit te voeren
- Kindhulpverlening in te zetten en waar mogelijk zo snel mogelijk over te dragen¹⁰
- Een melding omzetten in een advies

De werkzaamheden worden zoveel mogelijk lokaal¹¹ uitgevoerd. In 2015 is gekozen voor 1 locatie waar de back office wordt gehuisvest. Hiermee wordt de vorming van één AMHK versterkt.

⁵ Zie hoofdstuk 4 voor de mogelijkheden voor de korte en langere termijn

⁶ Prioriteiten stellen op grond van de aard en ernst van de problematiek en urgentie

⁷ Zie onderbouwing huisvesting

⁸ De bezetting kan opgeschaald worden naar de back office

⁹ Op basis van de planning van werkzaamheden kan dit uitgebreid worden.

¹⁰ Medewerkers van gemeenten zijn getraind en hebben kindhulpverleners aangesteld

¹¹ Binnen de kaders van de privacy wetgeving

4

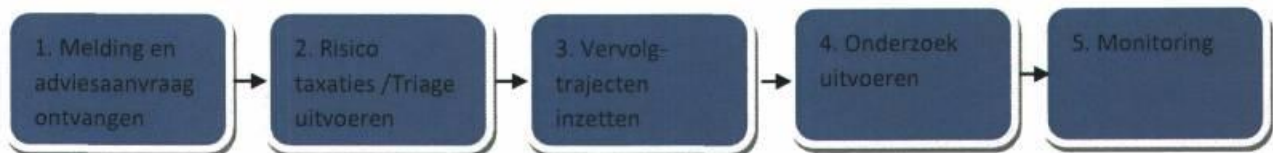
WERKPROCESSEN EN PROTOCOLLEN

In dit hoofdstuk worden de processtappen op hoofdlijnen beschreven. Deze stappen zijn gebaseerd op het handelingsprotocol AMHK. De processtappen beschrijven “Wat” wij doen. Het handelingsprotocol beschrijft dit in detail. De manier “Hoe” wij de stappen zetten is gebaseerd op Signs of Safety. Hier zal tijdens de opleiding en training van de medewerkers extra aandacht aan besteed worden. De koppeling tussen het Wat en Hoe voorkomt dat protocollen en instructies technisch correct worden uitgevoerd en de resultaten in aanpak en samenwerking niet bereikt worden. In dit hoofdstuk wordt de koppeling gemaakt tussen de processen en de afspraken die gemaakt moeten worden m.b.t. crisis interventies, triage, expertpool en 24 uur bereikbaarheid. Per onderwerp wordt beschreven wat de oplossingsmogelijkheden voor de korte en langere termijn zijn om de wettelijke taken van het AMHK uit te kunnen voeren. De wettelijke taken (wat) van het AMHK zijn:

- Adviesfunctie:
 - Het AMHK adviseert bij vermoedens van huiselijk geweld of kindermishandeling en desgewenst over de stappen die kunnen worden ondernomen.
 - Het AMHK verleent daarbij zo nodig ondersteuning.
- Meldfunctie:
 - Het AMHK fungeert als meldpunt voor gevallen of vermoedens van huiselijk geweld of kindermishandeling.
 - Het AMHK stelt de melder op de hoogte van de stappen die naar aanleiding van een melding zijn ondernomen.
- Onderzoeksfunctie:
 - Het AMHK bepaalt binnen vijf dagen na ontvangst van een melding of het gaat onderzoeken of er daadwerkelijk sprake is van huiselijk geweld of kindermishandeling. Daarbij mag het AMHK, indien dat noodzakelijk is, zonder toestemming van degene die het betreft persoonsgegevens verwerken.
 - Uiterlijk binnen tien weken beoordeelt het AMHK vervolgens tot welke stappen de melding aanleiding geeft.
- Samenhang andere organisaties:
 - Het AMHK dient wanneer dat nodig is de politie en de raad voor de kinderbescherming te informeren en passende hulpverlening in te schakelen.
 - Het inschakelen van passende hulp houdt in dat indien het AMHK inschat dat er jeugdhulp, maatschappelijke ondersteuning of een vorm van (verzekerde) zorg nodig is, het AMHK doorverwijst naar vrij toegankelijke hulpverlening of naar de betreffende toegangsvoorziening.
 - Het AMHK heeft de bevoegdheid om direct te melden bij de raad voor de kinderbescherming, indien de veiligheid van het kind wordt bedreigd. Na verzoek tot onderzoek bij de raad, dient het AMHK de gemeente hiervan op de hoogte te stellen.

- Het AMHK legt de wijze waarop het de wettelijke taken uitvoert schriftelijk vast:
 - Het opnemen van een melding,
 - Het vastleggen in een registratiesysteem,
 - De informatie opvragen bij anderen,
 - Deze informatie vastleggen,
 - De melding met anderen bespreken en overleg voeren
 - Toeleiding naar hulp of de Raad voor de Kinderbescherming of politie over de melding informeren.

Het werkproces bestaat uit de volgende hoofdstappen¹²;



Op basis van de wettelijke taken¹³ en het beleid van gemeenten zal het AMHK, binnen haar taakstelling, werken volgens de volgende leidende principes:

1. Spoed = directe inzet. Na ontvangst van de melding beoordelen of er met spoed (code rood) inzet noodzakelijk is en dit uitvoeren.
2. Veiligheidsrisico¹⁴ = bij hoog risico afstemmen met Veiligheidshuis of ZSM. Beoordelen of er sprake is van een veiligheidsrisico met de nodige impact¹⁵ voor het individu of de omgeving. (bij spoed afstemmen met de politie)
3. Zorginzet = lokale veld. Na de beoordeling wordt de casuïstiek doorgezet naar het lokale veld tenzij er sprake is van een hoog veiligheidsrisico. Dit kan met ondersteuning van het AMHK opgepakt worden. Alleen waar nodig wordt de casuïstiek door het AMHK zelfstandig afgehandeld.

De processtappen worden nader uitgewerkt en als bijlage toegevoegd. Het handelingsprotocol is hierbij leidend. Per processtap bestaat het handelingsprotocol uit de volgende sub stappen:

1. Melding en adviesaanvraag ontvangen
 - a. Advies
 - i. Adviesgesprek voeren (eventueel telefonisch/digitaal. Gelet op aantal meldingen)
 - ii. Omstanders en professionals ondersteunen
 - iii. Advies omzetten in een melding op basis van de Meldcode huiselijk geweld en kindermishandeling
 - b. Melding
 - i. Vaststellen of er directe inzet noodzakelijk is
 - Zorgdomein (samen met lokale veld)
 - Justitieel domein (samen met politie)

¹² De processtappen worden in bijlage 3 nader toegelicht

¹³ Jeugdwet, Wet tijdelijk huisverbod en Wet meldcode

¹⁴ Het gaat om veiligheidsrisico's met de nodige impact voor het individu of de omgeving

¹⁵ Nader definiëren

- ii. Kind check en oudersignalen
 - iii. Informatie opvragen, verzamelen en vastleggen
 - iv. Voorlichting geven over de werkwijze
 - v. Afspraken maken
2. Risicotaxaties/Triage uitvoeren
 - a. Informatie verzamelen, veredelen en verrijken
 - b. Beoordeling (overleg voeren met partners/deskundigen)
 - c. Besluitvorming
 - d. Criteria directe inzet of overdracht (toeleiding)
 3. Vervolgtrajecten inzetten
 - a. Veiligheidsplan opstellen
 - b. Herstelplan opstellen
 - c. Overdracht
 - d. Verzoek tot onderzoek bij Raad voor de Kinderbescherming
 - e. Monitoring
 4. Onderzoek uitvoeren
 - a. Plan van aanpak opstellen
 - b. Vooronderzoek
 - c. Beoordeling
 - d. Informeren betrokkenen
 5. Monitoring

4.1.1 Vervolgstappen

Op basis van het handelingsprotocol worden de processtappen nader uitgewerkt. Per stap worden uitvraagprotocollen en checklists gemaakt. Bij de vervolgstappen wordt aangesloten bij de uitkomsten van de werkgroepen Triage en zorgroutes, crisis interventies en expertpoule.

4.1.2 Crisis interventies en 24 uur bereikbaarheid

Huidige situatie

SHG

Casemanagement huisverbod is 7 dagen per week bereikbaar en beschikbaar van 09.00 uur tot 17.00 uur. Maatschappelijk werk, kind hulpverlening en reclassering is beschikbaar om tijdens deze uren direct uitvoering te geven aan de Wet tijdelijk huisverbod. Dit is provincie breed geregeld.

Tijdens kantooruren is een directie inzet voor code rood (inclusief kindhulpverlening) gegarandeerd.

Voor opvang en het in veiligheid brengen van vrouwen en kinderen is een 24 uren bereikbaarheid via de vrouwenopvang gegarandeerd. Het SHG fungeert als achterwacht voor de Hulp Officieren van Justitie

Er is een 24 uur voorziening bij het MJD voor huiselijk geweld code rood. Dit is provinciebreed georganiseerd. Voor code oranje en groen voert de MJD de vervolg interventie voor de stad Groningen uit.

AMK

Vanuit het AMK is een directe inzet bij crisis tijdens kantooruren gegarandeerd. In de avonduren en in het weekeinde is de crisisdienst ondergebracht bij BJZ. Hierdoor kunnen kinderen in veiligheid worden gebracht en spoedmaatregelen van kindbescherming worden gerealiseerd. In 2013 zijn in totaal 424 meldingen buiten kantooruren ontvangen. 24 meldingen waren bestemd voor het AMK. De 424 meldingen hebben geleid tot 3 keer een directe inzet, 14 uit huis plaatsingen en 89 keer overleg met de achterwacht.

Vereist vanuit WMO

Directe inzet m.b.t. crisissituaties is noodzakelijk, maar hoeft niet door het AMHK¹⁶ zelf uitgevoerd te worden. De kan door de interventiepartners uitgevoerd worden. Medewerkers van deze interventie partners moeten beschikken over voldoende kennis over de aanpak van huiselijk geweld en kindermishandeling in crisissituaties. Bij mandaat dient vastgelegd te worden hoe de casus wordt overgedragen aan het AMHK. Kennis en kunde zijn in de vorm van competenties door het ondersteuningsprogramma van de VNG beschreven.

Uit de VNG notitie, over hetgeen gemeenten aanvullend moeten regelen om het AMHK te laten functioneren, wordt, ten aanzien van de bereikbaarheid en crisisinterventie, het volgende beschreven;

Artikel 4.1.1

1. *Het college draagt er zorg voor dat het AMHK herkenbaar en toegankelijk is*
2. *Ter uitvoering van het eerste lid draagt het college er in ieder geval zorg voor dat het AMHK te allen tijde bereikbaar en beschikbaar is in situaties waar onmiddellijke uitvoering van taken is geboden en daartoe aangesloten is op een landelijk telefoonnummer dat kosteloos bereikbaar is.*

Ook buiten kantooruren is het wettelijk en maatschappelijk gezien van belang dat het AMHK bereikbaar is voor het uitvoeren van taken, het deskundig reageren op adviesvragen en het in ontvangst nemen van meldingen en zo nodig daarop terstond actie te ondernemen. Deze taken kunnen namelijk niet uitgevoerd worden door een andere organisatie dan het AMHK. Het opnemen van meldingen en het verzamelen van informatie kan 24/7 georganiseerd worden met andere AMHK's. Deze mogelijkheid kan niet op korte termijn gerealiseerd worden. Daarnaast kan het AMHK deze voorziening, gelet op de kosten niet zelfstandig organiseren. Gelet op het aantal meldingen buiten kantooruren (24 meldingen en vragen in 2013) lijkt het wenselijk om de huidige voorzieningen te continueren en te onderzoeken welke mogelijkheden er zijn om samen met andere AMHK's een voorziening te organiseren.

¹⁶ Meldingen vastleggen en verrijken is voorbehouden aan het AMHK

Korte termijn

Er is afgestemd met de werkgroep crisisdienst en bereikbaarheid buiten kantoor tijden vanuit transitie jeugd met de vraag of continuering van de huidige situatie voldoende waarborg is om aan de wettelijke taak te voldoen. Afgesproken is dat de huidige voorziening gebruikt gaat worden en dat de medewerkers van Bureau Jeugdzorg geschoold worden op het gebied van huiselijk geweld. Het aanvragen van een huisverbod wordt door de politie veelal de volgende dag gedaan. Tot die tijd zit de aangehouden verdachte in de politiecel.

Lange termijn

Langere termijn afspraken worden gemaakt met de programmamanager transitie jeugd en een vertegenwoordiger vanuit de gemeente Groningen (als centrum gemeente). Onderzocht wordt welke mogelijkheden er zijn om de crisisinterventies samen met andere organisaties te realiseren. Dit wordt uitgewerkt vanuit het programma transitie jeugd.

4.1.3 Triage:

Huidige situatie

SHG

Op alle politiemutaties wordt een vorm van triage gedaan en ingedeeld in code rood, oranje en groen. De meldingen worden verrijkt (informatie compleet maken) en er vindt screening plaats op 4 punten:

- Is er huisverbod opgelegd
- Welke maatschappelijke klasse heeft de politie opgelegd
- Is er sprake van recidive
- Zijn er kinderen aanwezig

In het eerste half jaar van 2014 zijn er 1633 huiselijk geweld incidenten via de politie gemeld. In totaal heeft het SHG 1226 meldingen ontvangen. Na verrijking betroffen dit 30 code rood, 225 code oranje en 908 code groen. In totaal zijn in het eerste half jaar 60 huisverboden opgelegd.

De codering bepaalt wie de casus verder oppakt.

AMK

Bij het AMK wordt vastgesteld of de ontvangen informatie meldenswaardig is. Daarnaast wordt de urgentie bepaald door de gedragswetenschapper. Hierbij wordt gebruik gemaakt van de ORBA¹⁷ methodiek. Hierbij worden checks gedaan of betrokkenen bekend zijn. Gelet op het handelingsprotocol zal de te gebruiken methodiek en de rol van de gedragswetenschapper veranderen.

Vereist vanuit de WMO

Binnen 5¹⁸ werkdagen¹⁹ wordt op basis van de inhoud van de melding en op basis van een risicotaxatie/triage een besluit genomen over noodzakelijke vervolgstappen. Er wordt (zo

¹⁷ Onderzoek, Risicotaxatie en Besluitvorming Advies- en Meldpunten Kindermishandeling)

¹⁸ De melding wordt dezelfde dag behandeld. Er wordt binnen maximaal 5 dagen een besluit genomen.

¹⁹ Bij code rood wordt er per direct ingezet

nodig) informatie verzameld uit gelimiteerde bronnen: eigen AMHK systeem, GBA, Gezagsregister, Raad voor de Kinderbescherming, verwijzindex, melder, direct betrokkenen en politie. De gegevens worden geanalyseerd, en beoordeeld op basis van een risicotaxatie-instrument en beoordeling betrokkenheid vertrouwensarts. Op basis hiervan wordt een besluit genomen over de vervolgstappen en wie die gaat nemen. Er wordt zo snel mogelijk een gesprek aangegaan met de betrokkenen.

Korte termijn

Door de projectgroep processen zijn de processtappen beschreven. Gekozen moet worden voor een nieuw risicotaxatie instrument. Vanaf 01-01-2015 kan op deze manier vanuit het AMHK gewerkt worden. Voorwaarde hierbij is wel een goede afstemming met het lokale veld en sluitende afspraken hoe de casus lokaal opgepakt kan worden. Voorgesteld wordt om de (verrijkte)meldingen (code oranje en groen) voor het lokale veld te adresseren aan de casemanager van de gemeente. In de contourennota staat vermeld dat de voorkeur uitgaat naar casemanagement uitgevoerd door de eerst betrokken hulpverlener. Ook de zorgroutes gaan hier van uit. Vanuit het perspectief van het AMHK zal dit leiden tot de ongewenste situaties dat het casemanagement uitgevoerd wordt door het AMHK. Voorgesteld worden om per gemeente of per wijk 1 loket (contactpersoon, e-mail, telefoon) in te richten waar het AMHK de casuïstiek kan adresseren.

Lange termijn

Een sluitend registratiesysteem dat ondersteunend is aan het werkproces is een belangrijke randvoorwaarde voor registratie en monitoring . Hiervoor zal gebruik gemaakt worden van WIJZ. Landelijke wordt een instrument voor Triage ontwikkeld.

4.1.4 Expertpool:

Huidige situatie

Zowel SHG als AMK zijn beide expert op het gebied van huiselijk geweld en kindermishandeling. In het kader van de wet meldcode worden zij als expert voor advies geconsulteerd door professionals. Dit is meest telefonisch maar kan zo nodig op locatie.

Gewenst vanuit WMO

Er moet sprake zijn van een optimale samenwerking en afstemming tussen het lokale veld en het AMHK. Hiervoor gelden 3 basisregels:

- Kennis, kunde en capaciteit die niet in aanwezig is moet op AMHK niveau aanwezig zijn
- Taken belegd in het lokale veld vereisen deskundigheid. Deze zijn gedefinieerd door het Ondersteuningsprogramma VNG. Dit geeft een definitie van de noodzakelijke kennis en kunde
- Op basis van art 4.1.2 van het uitvoeringsbesluit Wmo 2015 moet het College ervoor zorgen dat het deskundigheidsniveau van het AMHK voldoende is voor het uitvoeren van de wettelijke taken en dat het AMHK die onafhankelijk kan uitvoeren.

Naast de trainingen van de AMHK medewerkers worden door het AMHK in 2014 in totaal 4 werkconferenties georganiseerd. Daarnaast wordt een scholingsaanbod ontwikkeld voor de lokale teams.

Artikel 4.1.2

1. *Het college draagt er zorg voor dat ten behoeve van het AMHK voldoende deskundigheid beschikbaar is op het gebied van huiselijk geweld en kindermishandeling. Hiervoor is in ieder geval een arts met deskundigheid op het gebied van kindermishandeling beschikbaar.*
2. *Het college waarborgt de onafhankelijke uitvoering van de taak van het AMHK, bedoeld in artikel 4.1.1, tweede lid, onderdeel b van de wet*

Korte termijn

De noodzakelijke kennis en kunde is aanwezig binnen het AMHK²⁰. Lokale teams kunnen hier een beroep op doen vanuit de wet meldcode, als ook op de adviesfunctie²¹. Daarnaast wordt de noodzakelijke scholing voor de lokale teams georganiseerd²².

Lange termijn

Er worden zoveel mogelijk werkzaamheden aan het lokale team overgedragen. De wettelijke taken en bevoegdheden blijven voorbehouden aan het AMHK.

4.1.5 Extra taken en aandachtspunten

Op basis van het handelingsprotocol en op basis van de taakstelling en de bepalingen uit de WMO wordt een opsomming gegeven van de belangrijkste aandachtspunten.

1. In het samenwerkingsprotocol tussen de Raad voor de Kinderbescherming en de 35 gemeenten in Groningen en Drenthe staat vermeld dat het AMHK het casusoverleg bescherming gaat organiseren. Hierover zullen nadere afspraken gemaakt moeten worden. Daarnaast moeten afspraken gemaakt worden over de advisering vanuit de Raad voor de Kinderbescherming en het AMHK naar gemeenten. Het advies is om het casusoverleg, gelet op de complexiteit, onder te brengen bij de gecertificeerde instelling omdat gespecialiseerd casemanagement hier is ondergebracht. De gecertificeerde instelling heeft hiervoor budget en de expertise.
2. Advies ZSM. Op dit moment zijn er samenwerkingsafspraken met ZSM (SHG), deze worden verbreed naar het AMHK. Fysieke aanwezigheid is, gelet op het aantal casuïstieken, niet noodzakelijk en gewenst. Een directe koppeling tussen ZSM en het AMHK zal verlopen via de reclassering.
3. Advies gemeenten. Bij verschillende gemeenten bestaat de behoefte dat het AMHK fysiek aanwezig is bij de overleggen van het lokale veld. Het AMHK heeft een belangrijke rol als het gaat om advies. Deze adviesfunctie zal vanuit de inhoudelijke vraagstukken worden vormgegeven.

²⁰ Zie hiervoor scholing

²¹ Vanuit de front office of expertpool

4. Opleiding. Bij verschillende gemeente bestaat de behoefte aan (permanente) scholing door het AMHK. In het scholingsaanbod wordt dit nader uitgewerkt. Zie paragraaf 5.1.5
5. Taken. De werkwijze van het AMHK zal op basis van het handelingsprotocol gaan veranderen. Er zal in opleiding en training van het lokale veld geïnvesteerd worden.
6. Huisvestingskosten. Huisvesting op een onafhankelijke locatie zal extra kosten met zich meebrengen. Gelet op de bestaande huurovereenkomsten zullen deze kosten voor beide organisatie niet gaan dalen. Dit moet derhalve in de begroting worden meegenomen. Zie hiervoor de financiën.

5

PERSONEEL EN ORGANISATIE

Voor de samenwerking tussen Het Kopland en Bureau Jeugdzorg Groningen bij de vorming van het AMHK is voornamelijk niet gekozen voor een nieuwe juridische entiteit. Zoals in de opdracht staat beschreven zal in 2015 of medio 2016 een keuze gemaakt moeten worden over de definitieve organisatie- en rechtsvorm. In de vorming van het team wordt uitgegaan van één organisatie, één team onder aansturing van één leidinggevende. Daarnaast worden de medewerkers gehuisvest op een gezamenlijke locatie voor de uitvoering van de werkzaamheden. Huisvesting van de front office op een onafhankelijke locatie is mogelijk op het moment dat de begroting sluitend is²³.

5.1.1 De formatie

De formatie van Veilig Thuis is gelijk aan de huidige formatie van SHG en AMK. Het Kopland en Bureau Jeugdzorg hebben hiervoor de kosten voor de overhead teruggebracht. De formatie bestaat uit:

- AMK
 - Maatschappelijk werk AMK = 14,21 fte
 - Teamsecretaresse Front office = 1 fte
 - Afdelingssecretaresse = 0,44 fte
 - Teamleider AMK = 1 fte
 - Gedragswetenschapper = 0,89 fte
 - Vertrouwensarts = 0,89 fte
 - Kernegebruiker KITS = 0,59 fte
 - Totaal = 19,02 fte
- ZMP
 - Amb.Jhv/VRdeur = 2,66 fte
 - Maatschappelijk werk AMK = 0,78 fte

De formatie van het AMK is in 2015 = **22,46 fte**.

De formatie van SHG bestaat uit:

- SHG
 - Teamleider = 0,89 fte
 - Vervanging bij ziekte = 0,25 fte
- Project kindhulpverlening
 - Kindhulpverlener = 2,8 fte
- Expertise
 - Projectmedewerker = 2,23 fte²⁴
 - Ondersteuning = 0,33 fte
- Uitvoering/telefonisch steunpunt

²³ Zie hoofdstuk 6 en 8

²⁴ Wordt vanuit de expertisepoule aan het AMHK geleverd

- Coördinatie huisverboden = 2,33 fte
- Registratie en analyse
 - Administratief medewerker = 0,78 fte
- Ketenregie en monitoring
 - Ketenregisseur = 1,78 fte

De formatie van het SHG is in 2015 = **11,4 fte**. De formatie van het onderdeel expertise wordt vanuit de expertisepool van Het Kopland aan het AMHK geleverd. Hiermee wordt de garantie gegeven dat verschillende expertises geleverd worden.

De formatie van het AMHK in 2015 = **33,86 fte**.

De overhead (huisvesting, ondersteuning etc) voor beide organisaties is ongeveer 22%²⁵. De kosten van de overhead zijn in hoofdstuk 7 verwerkt in het financiële overzicht.

5.1.2 Functiebeschrijvingen en competenties

De medewerkers blijven in dienst van de huidige organisaties. Op het moment dat duidelijk is wat de definitieve organisatievorm wordt kan vastgesteld worden welke CAO van toepassing is en hoe de nieuwe functiebeschrijvingen en competentieprofielen gewaardeerd moeten worden. Hiervoor kan gebruik gemaakt worden van de competentieprofielen uit de handreiking van het VNG. Daarnaast kan gebruik gemaakt worden van de beschrijvingen (functiehuis) die landelijk door BIZ gehanteerd worden. De medewerkers vallen onder verantwoordelijkheid van één teamleider.

Tijdlijn:

- Tot 1-1-2015 worden de huidige functiebeschrijvingen en competenties gehanteerd
- Na 1-1-2015 worden de functies opnieuw bekeken, beschreven.
- Waardering van functies zal plaatsvinden op het moment dat de definitieve organisatievorm bekend is

5.1.3 Formatie volgt geld

De huidige medewerkers voldoen aan de gestelde competenties. Naast de specialisaties zal extra aandacht besteed worden in opleiding en training van de medewerkers van de front office en de back office. Naast zijn of haar specialisatie moeten zij in staat zijn om de meldingen snel en zorgvuldig te beoordelen. Hiervoor zal gebruik gemaakt worden van uitvraagprotocollen en een standaard risicotaxatie/Triage. De competentie adviesvaardigheden zal extra aandacht krijgen.

²⁵ De overhead bij gemeenten is veelal 30%

5.1.4 Communicatie met partners, medewerkers en ondernemingsraden

Inmiddels zijn gesprekken gevoerd met medewerkers, ondernemingsraden en diverse ketenpartners. Voor de medewerkers van het AMHK zal in de maand Oktober een startbijeenkomst worden georganiseerd.

Met de ondernemingsraden zijn afspraken gemaakt over de (informele) informatie uitwisseling. Gelet op het werkgeverschap zijn de personele consequenties tot 1-1-2015 beperkt. Daarnaast kan de vorming van het AMHK gezien worden als experiment waardoor de impact voor beide organisaties beperkt is. Los van de vraag of er sprake is van formeel adviesrecht wordt aan beide ondernemingsraden gevraagd een advies uit te brengen over het ondernemingsplan.

5.1.5 Training, opleiding en expertise

In overleg met het VNG zijn afspraken gemaakt over de opleiding en training van de medewerkers van het AMHK. Daarnaast worden medewerkers van het AMHK in het kader van train de trainer geschoold in het geven van opleidingen en trainingen voor het lokale veld. Voor de opzet wordt aangesloten bij de beproefde opzet van de meldcode. De trainers van Het Kopland en Bureau Jeugdzorg worden geschoold om ook de training voor het AMHK te verzorgen.

De training van het VNG bestaat uit de volgende modules:

1. Elkaar leren kennen
2. Startdag Veilig Thuis
3. Anders werken I
4. Anders werken II

Voor de inhoud van de modules wordt verwezen naar bijlage 2.

In de maanden Oktober en November worden door het AMHK 4 werkconferenties georganiseerd voor het lokale veld. De onderwerpen uit bovenstaande modules worden hier verkort behandeld. Voor de training van de lokale teams wordt een voorstel opgesteld waarbij de volgende scenario's, met de bijbehorende begroting, worden uitgewerkt:

1. Training lokale veld. Uitgevoerd door het VNG
2. Train de trainer lokale veld. Uitgevoerd door het AMHK (trainers opleiden) en lokale veld (uitvoering)
3. Training lokale veld (permanente educatie). Uitgevoerd door het AMHK
4. Maatwerk trainingen. Uitgevoerd door AMHK

Op het gebied van huiselijk geweld wordt vanuit het onderdeel expertise de aansluiting gezocht bij wetenschappelijk en HBO onderwijs. Daarnaast zal het onderdeel expertise een belangrijke bijdrage leveren aan de kennisontwikkeling van het lokale veld en scholen. Hierbij kan gedacht worden aan opleidingen, trainingen, workshops en conferenties.

5.1.6 Kindhulpverlening

Kindhulpverlening is een specialistische vorm van hulpverlening, wat ingezet wordt bij huiselijk geweldzaken met code oranje (ernstige reguliere zaken) en rood (zeer ernstige

reguliere zaken en huisverboden). Zaken die bij het AMHK binnenkomen worden onderscheiden in reguliere zaken en huisverboden.

In het geval van een reguliere zaak wordt de huiselijke geweld casus overgedragen aan een oggz-coördinator. De oggz-coördinator zet vervolgens de hulpverlening uit. Kinderen krijgen hulp van een kindhulpverlener van het maatschappelijk werk uit de betreffende gemeente²⁶, het slachtoffer krijgt hulp van maatschappelijk werk en de pleger wordt verwezen naar de AFPN (Ambulante Forensische Psychiatrie Noord Nederland).

In het geval van een huisverbod wordt de coördinatie gedaan door coördinatoren van het AMHK. Zij schakelen hulpverlening in. Kinderen krijgen hulp van een kindhulpverlener van het AMHK, het slachtoffer krijgt hulp van maatschappelijk werk en de uithuisgeplaatste krijgt hulp van de reclassering.

Kindhulpverleners bieden crisishulpverlening en analyseren kinderen die getuige zijn geweest van huiselijk geweld, wat betekent dat ze gesprekken voeren met het kind, de ouders en netwerk, zoals school of opvang. Daarnaast schakelen kindhulpverleners zo nodig vervolghulpverlening in. Zo kan een kind doorverwezen worden naar het schoolmaatschappelijk werk (eerstelijnsjeugdzorg) of Bureau Jeugdzorg (tweedelijnsjeugdzorg).

²⁶ Uitzondering is stad Groningen, waar de kindhulpverlening gedaan wordt door de kindhulpverleners van het AMHK.

6

HUISVESTING

In de opdrachtformulering staat vermeld dat de voorkeur van de gemeentebesturen uitgaat naar een onafhankelijke huisvestingslocatie. Door de burgemeester, die vertegenwoordigd zijn in de stuurgroep veiligheidshuis is aangegeven dat zij er belang aan hechten dat er een inhoudelijke afstemming plaatsvindt tussen het AMHK en het veiligheidshuis en dat zij er belang aan hechten dat deze afstemming ook fysiek plaatsvindt nabij het veiligheidshuis. Tijdens de vergadering van de stuurgroep AMHK is aangegeven dat deze voorkeur niet mag leiden tot een vermindering van de personele bezetting. Mede gelet op de doorlopende huisvestingskosten van Het Kopland en Bureau Jeugdzorg. Gelet op hoofdstuk 2 (Front office en Back office) is nader onderzocht of en zo ja, waar de front office van het AMHK gehuisvest kan worden. Tijdens dit onderzoek zijn de volgende criteria gehanteerd:

1. Het AMHK is een onafhankelijk en werkt waar nodig samen op basis van drie sporen:
 - a. Zorgaanpak. Gericht op het vrijwillige kader, samen met het lokale veld
 - b. Justitieel. Gericht op een combinatie van het gedwongen en vrijwillige kader
 - c. Zelf. Gericht op de zelfredzaamheid van het individu en zijn/haar omgeving
2. Kosten. De extra huurkosten mogen niet leiden tot een vermindering van de personele bezetting om de begroting sluitend te krijgen
3. Aansluiting justitiële partners²⁷. Werkinhoudelijk moet de locatie de mogelijkheid bieden om de casuïstiek snel af te kunnen stemmen met de justitiële partners.
4. Aansluiting zorgpartners²⁸. Werkinhoudelijk moet de locatie de mogelijkheid bieden om de casuïstiek snel af te stemmen met andere zorgpartners.
5. ICT en telefonie. De netwerkaansluitingen moeten aanwezig zijn. ICT systemen moeten gescheiden zijn en telefonie moet, i.v.m. de investering, beschikbaar zijn.
6. Bronsystemen. Diverse gescheiden bronsystemen van partners zijn op de locatie aanwezig. Hierdoor kan de informatie snel gedeeld worden.
7. Beveiliging. De locatie moet, gelet op de gevoelige informatie en de aard van de werkzaamheden over een hoog beveiligingsniveau beschikken
8. Er moet ruimte beschikbaar zijn voor afstemmingsoverleggen
9. Er moet minimaal een ruimte voor 6 medewerkers beschikbaar zijn.

Tijdens het onderzoek is gekeken naar de volgende locaties:

1. Bureau Jeugdzorg (ruimte voormalig medewerkers toegang)
2. Het Kopland (leegstaande ruimte)
3. ZSM (Rademarkt, politie bureau)
4. Politie service centrum (bleek geen optie)
5. Hanzeplein. Nabij het veiligheidshuis (pand GGD)
6. Zielstraweg. Pand GGD voormalige locatie meldkamer politie Groningen

²⁷ O.M., politie, reclassering, Raad voor de Kinderbescherming, de gecertificeerde instellingen

²⁸ Maatschappelijk werk, GGD, MJD, Elker etc.

Uitkomsten onderzoek

	Bureau Jeugdzorg	Het Kopland	ZSM	Veiligheidshuis	Zielstraweg
1. Kosten	laag	laag	Nog nader te ontvangen	Nog nader te ontvangen	€ 224 per m2 per jaar. Diverse ruimten beschikbaar
2. Aansluiting Justitiële partners	Niet fysiek aanwezig	Niet fysiek aanwezig	Fysiek aanwezig op maandag en dinsdag	Fysiek aanwezig	Fysiek aanwezig (nabij veiligheidshuis)
3. Aansluiting zorgpartners	Niet fysiek aanwezig	Niet fysiek aanwezig	Niet fysiek aanwezig	Fysiek aanwezig.	Fysiek aanwezig.
4. ICT en telefonie	Aanwezig	Aanwezig	Aanwezig	Aanwezig	Aanwezig. Wel extra huur
5. Bronsystemen	Niet aanwezig	Niet aanwezig	Aanwezig	Aanwezig	Aanwezig bij veiligheidshuis
6. Beveiliging	Ja, hoog	Nee	Ja, hoog	Ja, hoog	Ja, laag
7. Ruimte voor afstemmingoverleggen	Ja	Ja	Ja	Ja	Ja
8. Ruimte voor 6 medewerkers	Ja	Ja	Nee	Ja	Ja

Het advies is om de front office van het AMHK te vestigen op de locatie Hanzeplein (nabij het veiligheidshuis). De kosten hiervan staan vermeld in hoofdstuk 8 financiën. Er zijn twee kamers met 3 werkplekken per kamer beschikbaar. Daarnaast zijn alle benodigde voorzieningen aanwezig en verrekend in de huurprijs. Het moment waarop gebruik gemaakt kan worden van deze huisvesting is afhankelijk van de begroting. Vooralsnog is de begroting sluitend op 1 september 2015. Dit kan inhouden dat op dat moment gebruik kan worden gemaakt van de huisvesting, tenzij er andere financiële middelen voor 1 September 2015 beschikbaar komen (frictiekosten ingediend bij de provincie). De aansluiting met het veiligheidshuis zal, ondanks bovenstaande, inhoudelijk en fysiek plaats gaan vinden per 1-1-2015. De personele omvang is echter afhankelijk van de begroting (minimaal 1 maximaal 6).

Back Office

De back office Veilig Thuis Groningen bestaat uit ongeveer 30 specialisten huiselijk geweld en kindermishandeling. Daarnaast zijn of worden met andere interventiepartners samenwerkingsafspraken gemaakt om de back office volledig in te richten. De spoed interventies en de onderzoeken worden vooral op locatie uitgevoerd. De afstemmingsmomenten (casus overleg) kunnen op verschillende locaties uitgevoerd worden. Teamvorming is een belangrijke voorwaarde voor de realisatie van één AMHK. Om dit te versterken wordt gekozen voor één locatie waar de medewerkers van de back office worden gehuisvest.

Het werkzaamheden van de back office van Veilig Thuis Groningen zullen zich meer gaan verplaatsen van de centrale locaties naar lokale plaatsen. Daar zitten onze cliënten en

samenwerkingspartners. Door meer gebruik te maken van flexibele werkplekken kunnen de medewerkers van Veilig Thuis en de partners meer inspelen op het onvoorspelbare karakter van de werkzaamheden. Voor de uitvoering van administratieve taken en het voeren van overleggen kunnen de medewerkers beschikken over werkruimten op een gezamenlijke locatie.

Mede gelet op bovenstaande verschuiving van werkzaamheden naar het lokale veld ontstaat een logistieke uitdaging. Het aantal afstemmingsmomenten in de hele provincie zal gaan toenemen. Om te voorkomen dat hierdoor extra tijd (reizen, vergaderen) en geld (reiskosten, reisure) verloren gaat wordt voorgesteld om op korte termijn te start met een pilot om via Skype (danwel een soortgelijke applicatie) te vergaderen. Het werken met smartphones en tablets lijkt een logische stap.

7

ICT

7.1

CORV

CORV is de ICT-voorziening die ervoor zorgt dat organisaties binnen en buiten het Justitiedomein op een veilige manier gegevens met elkaar kunnen uitwisselen. Ook Veilig Thuis heeft een CORV-aansluiting nodig. Inmiddels is besloten dat de gemeenten het AMHK mandateren om namens hun deze gegevens te ontvangen en waar mogelijk uit te wisselen. Hiervoor is een mandaatregeling opgesteld die voor 1-1-2015 aan de gemeenten zal worden voorgelegd voor besluitvorming.

7.1.1 Technische vereisten van CORV

Via de CORV-voorziening kunnen organisaties veilig onderling gegevens uitwisselen via vastgestelde berichten.

De CORV voorziening is meer specifiek een 'postkantoor ofwel routeer' functionaliteit. CORV ontvangt berichten van een verzender en stuurt deze door naar de ontvanger. Daarnaast transformeert CORV de ontvangen berichten en verstuurt deze in een ander formaat (voor de technici: van EBV naar StuF en vice versa). Verder houdt CORV de verkeersgegevens (dus niet de inhoud) bij van de berichten die verstuurd zijn, zodat hiervan een overzicht ontstaat. Omdat CORV de aflevering van berichten garandeert kan de vergelijking gemaakt worden met aangetekende post.

Ook Veilig Thuis heeft een CORV-aansluiting nodig. Als Veilig Thuis bijvoorbeeld een Verzoek tot Onderzoek (VTO) richt aan de Raad voor de Kinderbescherming, dan gaat dat via CORV. Ook de zorgmeldingen Jeugd van de politie komen binnen via CORV. Voor CORV is een beveiligde lijn nodig en software die in staat is een bepaald protocol te hanteren voor verzending en ontvangst van berichten.

7.1.2 Software voor CORV

Voor de software geldt het volgende. De AMHK-applicatie die *Capgemini* nu maakt, als configuratie van WIJZ, kan op twee manieren communiceren met CORV. De eerste manier is via Jeugdzorgnet. Dat is de standaardmanier waarop WIJZ communiceert met CORV. Alle Gecertificeerde Instellingen die WIJZ gaan gebruiken zijn lid van Jeugdzorg Nederland. Zij kunnen Jeugdzorgnet gebruiken en hebben daarmee allemaal een standaardaansluiting op CORV. Inmiddels heeft Jeugdzorg Nederland besloten dat ook Veilig Thuis organisaties – tegen betaling – gebruik kunnen maken van Jeugdzorgnet. De kosten daarvoor zijn nog onbekend, maar naar verwachting laag. De tweede manier is via een digikoppeling en de koppelvlakstandaard ebMS. Dat is de standaardmanier van overheidscommunicatie via elektronisch berichtenverkeer.

7.1.3 Zorgmeldingen politie

De berichten die gerouteerd (gaan) worden via CORV hebben betrekking op twee deelprocessen uit het proces 'Vroegsignaleren en doorverwijzen'. Dat zijn: 'Zorgmelding' (van de politie naar de ontvanger) en 'Terugmelding' (bericht over wijze van afhandeling vanuit de ontvanger terug naar de politie).

De huidige stand van zaken is dat het zorgmelding-gedeelte gerealiseerd wordt in 2014. Dit betreft het bericht van de politie naar de ontvanger mét bijbehorend acceptatiesignaal en foutsignaal.

Waarschijnlijk zal het proces 'Terugmelding' voorlopig procedureel afgehandeld moeten worden. De digitale verzending via CORV wordt op een moment gerealiseerd. Hierover vindt nadere afstemming plaats met de politie.

7.2

WIJZ.

De bureaus jeugdzorg werken sinds de zomer van 2013, samen met CapGemini, aan een digitaal gezinsdossier dat onder andere de huidige verouderde applicatie 'KitS' van het AMK moet vervangen. KitS is gebaseerd op zwaar verouderde techniek waar nauwelijks nog kennis van aanwezig is op de markt, dit maakt dat de beheerskosten steeds verder stijgen. Ordina, de beheerder van KitS heeft aangegeven vanaf 1-1-2015 ook geen verantwoording meer te willen nemen voor het beheer.

Bij de ontwikkeling zijn de eisen en wensen van AMK-gebruikers nadrukkelijk meegenomen. Bureau Jeugdzorg Groningen heeft actief geparticipeerd in de gebruikersgroep die leidend was in de 'agile' ontwikkeling van WIJZ. De ontwikkeling van WIJZ is vanaf de start gesteund door VNG/KING.

Het Kopland beschikt over een generiek HRM-systeem dat geschikt gemaakt is voor de werkzaamheden van het huidige Steunpunt Huiselijk Geweld (SHG). Dit systeem is niet geschikt is om de werkzaamheden van het AMHK te ondersteunen, vervanging is gewenst.

Eén van de opdrachten van het landelijke ondersteuningsprogramma AMHK, onder leiding van Wicher Pattje, was te adviseren over goede ICT-ondersteuning voor de AMHK's. In dit kader is, op basis van het protocol van handelen van de AMHK's, een programma van eisen ontwikkeld voor informatiesystemen die het AMHK kunnen ondersteunen. Omdat snel duidelijk werd dat een flink deel van de eisen al onderdeel uitmaakt van de WIJZ-ontwikkeling heeft het ondersteuningsprogramma aan CapGemini gevraagd om een impactanalyse uit te voeren. Hierbij is beoordeeld in hoeverre WIJZ al voldoet aan het programma van eisen. De conclusie luidde als volgt 'Uit de impactanalyse blijkt dat WIJZ het Programma van Eisen ICT-ondersteuning AMHK in beginsel goed ondersteund.' Aan een aantal eisen werd ten tijde van de impactanalyse nog niet voldaan. Deze eisen zijn ondertussen geprioriteerd en worden alsnog in de ontwikkeling van WIJZ worden meegenomen. VNG heeft op basis van deze uitkomsten de gemeenten dringend geadviseerd om voor de ICT-ondersteuning van de AMHK's aan te sluiten bij WIJZ. (zie [Nieuwsbericht VNG](#))

7.3

ONTWIKKELING WIJZ.

In juni zijn een drietal bureaus jeugdzorg pilots gestart met WIJZ voor de toegangstaken, jeugdbescherming en jeugdreclassering. In oktober wordt een eerste versie van WIJZ voor het AMHK opgeleverd. Deze oplevering omvat een basisconfiguratie voor het AMHK die gebaseerd is op het handelingsprotocol van het AMHK. Na een uitgebreide test kan deze basisconfiguratie volgens planning vanaf eind oktober in gebruik worden genomen. Deze versie van WIJZ kan ook goed gekoppeld worden aan andere systemen die gebruikt worden in de (jeugdzorg)keten. In het investeringsoverzicht hieronder staan de koppelingen benoemd die (op termijn) noodzakelijk zijn.

WIJZ bevat straks een basisconfiguratie waarmee het werkproces AMHK, conform protocol van handelen, ondersteund kan worden. WIJZ is door de afnemers in hoge mate configureerbaar, er kunnen dus ook aanvullende mogelijkheden geconfigureerd worden om WIJZ aan te passen aan de lokale situatie. In welke mate dit geschied is aan de afnemer zelf.

7.4

AFNAME VAN WIJZ

WIJZ kan als een zogenaamde SAAS-oplossing (Software As A Service) afgenomen worden bij CapGemini. Voordeel van een SAAS-oplossing is dat de afnemer, doordat hij geen eigenaar is van de middelen, geen kapitaalinvestering hoeft te doen en tevens geen beheer hoeft te doen van een complexe IT-infrastructuur. Lagere beheerskosten voor de afnemer zijn mogelijk doordat de SaaS-aanbieder de kosten voor de infrastructuur en het beheer van de infrastructuur en de applicaties over alle abonnees kan spreiden. Bij SaaS kunnen de kosten nog verder omlaag, doordat er geen afzonderlijke licenties met bijbehorende updates en upgrades meer zijn.

De exploitatielasten van WIJZ zullen naar verwachting op het niveau blijven van nu, mogelijk zelfs iets dalen. Het grote voordeel van het feit dat het een SAAS-oplossing betreft is dat de kosten vooraf vast staan, de kwaliteit van de afgesproken dienstverlening is gegarandeerd.

Per gebruiker van WIJZ moet een vergoeding worden betaald. Omdat Bureau Jeugdzorg Groningen (BJG) al afnemer is van WIJZ wordt in de gebruikskosten van de AMHK medewerkers in dienst van BJG voorzien. Voor de AMHK-medewerkers in dienst van het Kopland kunnen naar verwachting binnen de afspraken die BJG heeft gebruikersaccounts worden afgenomen. Hiervoor zal verrekening moeten plaatsvinden met het Kopland. Dit geldt ook voor de kosten die gemoeid zijn met de beveiligde verbinding met WIJZ (via het Jeugdzorgnet) en de kosten van het functionele (applicatie) beheer van WIJZ. De inrichting van WIJZ en de in gebruik name (conversie, training medewerkers etc.) brengt éénmalige kosten met zich mee. Een eerste indicatie van de structurele en incidentele kosten zijn in hoofdstuk 8 opgenomen.

8

FINANCIËN

Inkomsten SHG

1.	Subsidie centrum gemeente Groningen	= € 765.000
2.	Project kind hulpverlening	= € 192.537
3.	Totaal	= € 957.537

Kosten nieuwe organisatie

1.	Personeel, overige kosten en overhead ²⁹	= € 739.532
2.	Expertisepool	= € 218.005
3.	Totaal	= € 957.537

Inkomsten AMK

1.	Budget AMK op basis van voorlopige beschikking	= € 1.606.738
2.	Budget ZMP op basis van voorlopige beschikking	= € 257.000
3.	Totaal	= € 1.863.738

Kosten nieuwe organisatie

1.	Direct hulp gebonden kosten (personeel) ³⁰	= € 1.384.738
2.	Verblijfskosten	= € 98.000
3.	Huisvestingskosten Hanzeplein	= € 38.000
4.	ICT WIJZ	= € 17.780
5.	Indirecte kosten	= € 381.000
6.	Totaal	= € 1.919.518³¹

Het tekort van € 55.780 houdt in dat met ingang van 1 September 2015 gebruik gemaakt kan worden van de locatie Hanzeplein Groningen omdat de huisvestingskosten van Bureau Jeugdzorg dan verlaagd zijn. De kans bestaat dat het begrotingstekort voor 1 September 2015 opgelost wordt door een toekenning van de ingediende frictiekosten bij de provincie Groningen.

²⁹ Inclusief overhead; huur ict etc

³⁰ Inclusief overhead; huur ict etc

³¹ Tekort van € 55.780

BIJLAGE 1. DE ONTWIKKELINGEN

In deze bijlage worden een aantal politieke, sociale en technologische ontwikkelingen beschreven. Hierdoor wordt een beeld gecreëerd wat de gemeenschappelijke opgave is en wat de kansen en bedreigingen zijn.

De opgave voor gemeenten is om bij alle handelingen de belangen van kinderen voorop te stellen bij het herstellen van de veiligheid thuis. Veilig Thuis is daarbij de specialist op het gebied van kindermishandeling en huiselijk geweld en werkt voor en namens gemeenten. De opgave is om ervoor te zorgen dat Veilig Thuis en het lokale veld altijd en overal in staat zijn om iedere melding of ieder signaal van huiselijk geweld of kindermishandeling te beoordelen en waar nodig door te geleiden naar het zorgdomein of naar het Justitiële domein. Dit kan alleen bereikt worden door een nauwe samenwerking tussen de verschillende organisaties in het lokale veld, het veiligheidshuis en gespecialiseerde hulpverleners. Het werken vanuit het principe van één gezin, één plan en één casusregisseur wordt door velen onderschreven. Het doet echter een groot beroep op de onderlinge samenwerking, de bereikbaarheid en de daadkracht van de samenwerkende partijen. Het verschuiven van de expertise en aanpak naar het lokale veld kan alleen plaatsvinden op het moment dat een andere partij beschikbaar is en de veiligheid rondom het gezin voldoende gewaarborgd is. Het afbreukrisico voor gemeenten en namens deze Veilig Thuis is groot op het moment dat er niet snel genoeg passende hulpverlening ingezet kan worden of een of Justitiële interventie plaats vindt en de veiligheid in het gezin niet hersteld kan worden.

Vanuit Veilig Thuis wordt dan ook een beroep gedaan op de verschillende gemeenten en het veiligheidshuis om e.e.a. eenvoudig en daadkrachtig te organiseren. De bijdrage vanuit Veilig Thuis zal zich, namens de gemeenten, hierbij vooral richten op een snelle en goede inschatting van de melding, het informeren en inzetten van hulpverleningsinstanties of justitiële partners, het registreren van het verloop en de inzet van eigen danwel andere expertises. De bijdrage vanuit de gemeenten zal zich hierbij richten op het organiseren van één loket voor de ontvangst van meldingen en het organiseren van lokale expertise en aanpak (zorgroutes). Het AMHK kan vanuit haar kennis en ervaring een belangrijke bijdrage leveren aan het gezamenlijk organiseren van de doorgeleidingen en vervolgtrajecten.

POLITIEKE ONTWIKKELINGEN

Overheid

De Jeugdwet met AMHK

De Eerste Kamer heeft op 18 februari ingestemd met de nieuwe Jeugdwet. De nieuwe Jeugdwet is een belangrijke stelselwijziging voor de nu nog versnipperde hulp aan jeugdigen en een belangrijke decentralisatieoperatie van het kabinet. Gemeenten worden verantwoordelijk voor het leveren van alle jeugdhulp. Het kabinet wil door intensivering van de preventie en ambulante jeugdhulp, complexere (en duurdere) hulp voorkomen. Het AMHK wordt als onderdeel van de WMO een belangrijke schakel om meldingen te ontvangen, te beoordelen en vervolgotrajecten in te zetten. Daarnaast is vervuld een AMHK een belangrijke rol als het gaat om het geven van advies. Op basis van de Jeugdwet en het beleid van gemeenten zal het AMHK werken volgens de volgende leidende principes:

1. Spoed = directe inzet. Na ontvangst van de melding beoordelen of er met spoed inzet noodzakelijk is
2. Strafbaar feit = Justitie. Beoordelen of er sprake is van een strafbaar feit. (bij spoed afstemmen met de politie overig afstemmen met het veiligheidshuis) Bij geweld is er altijd sprake van een strafbaar feit. Er is echter een klein percentage verdachten die strafrechtelijk vervolgd worden. Dit i.v.m. de moeilijke bewijslast.
3. Zorginzet = lokale veld. Na de beoordeling wordt de casuïstiek in principe altijd doorgezet naar het lokale veld. Dit kan met ondersteuning van het AMHK opgepakt worden tenzij.....

Bezuinigingsdruk

In het debat met de bewindslieden op 11 februari toonden diverse Eerste Kamerleden zich bezorgd dat jongeren straks niet de noodzakelijke hulp krijgen. De kritiek ging met name over het budget voor de gemeenten, het tempo en de overgangstermijn van de transitie en de waarborgen voor privacybescherming. Ook was er sterke kritiek op het overhevelen van de jeugd-ggz naar gemeenten.

Omdat de focus gericht is op bezuinigen zijn veel organisaties gericht op overleven, waardoor er te weinig aandacht wordt besteed aan innovatie en vernieuwing en dat op het moment dat we aan de vooravond staan van grote maatschappelijke vernieuwingen. De strategische koers van een aantal organisaties die (gespecialiseerde) jeugdhulp bieden is aan het veranderen. Sommige organisaties kiezen voor een meer generalistisch aanbod op het gebied van zorg en welzijn en leggen zich niet meer toe op de specialistische rol. Afdelingen worden gesloten en cliënten overgedragen aan andere organisaties. Dit kan van invloed zijn op de verdere ontwikkeling van het AMHK. Met bestaande interventiepartners moeten goede samenwerkingsafspraken gemaakt worden. Binnen het RTA wordt volop aandacht besteed aan de uitwerking van de expertpool, crisis interventies en 24 uren bereikbaarheid. Het AMHK is bij alle onderdelen betrokken en zal samen met de projectleiders komen met voorstellen voor de kort en langere termijn.

Gemeenten

Transformatie binnen gemeenten:

Als onderdeel van de decentralisaties worden taken en de financieringen overgeheveld naar de WMO waardoor gemeenten verantwoordelijk worden voor meerdere domeinen. Het beleid is daarbij vooral gericht op participatie, eigen kracht en de inzet van het eigen netwerk. De te behalen bezuinigingen worden vooral bereikt door meer in te zetten op preventie en een lokale en integrale aanpak. Het lokale veld wordt ingezet en er worden meer koppelingen gemaakt met andere beleidsterreinen. Hierdoor zijn gemeenten vanuit ketensamenwerking op zoek naar regie en samenwerking en hebben zij de uitdaging om te ontschotten en te innoveren, ook binnen de eigen organisatie. Het AMHK kan vanuit haar kennis en ervaring een belangrijke bijdrage leveren om samen met het lokale veld de doorgeleiding en vervolgaanpak middels veiligheids- en herstelplannen te organiseren en te faciliteren.

SOCIALE ONTWIKKELINGEN

Grotere verschillen tussen arm en rijk, kansarm en kansrijk

De verwachting is dat de (inkomens)verschillen in de samenleving groter worden. Door een voortgaande urbanisatie is de kans groot dat de leegloop van het platteland gaat toenemen en de leefbaarheid en sociale samenhang gaat afnemen. Het WMO beleid van plattelandsgemeenten kan hierdoor onder druk komen te staan omdat dit beleid vooral gericht is op participatie en sociale samenhang. Kansloze- en probleemgezinnen dragen de problemen veelal over aan de volgende generatie. Zonder interventies wordt geweld in 50% tot 70% overgedragen naar de volgende generatie.

Wachlijsten en onrust neemt toe

Het beleid en de bezuinigingen gaan uit van de inzet van meer preventieve en voorliggende maatregelen/voorzieningen. Het effect van de inzet van preventieve en/of voorliggende voorzieningen is nog onvoldoende bekend, daarnaast zijn er diverse gemeenten die deze voorzieningen (o.a. thuiszorg, welzijn, gemaksdiensten) in 2015 gaan inkopen en organiseren. De wachtlijsten zullen naar verwachting gaan toenemen omdat de huidige vraag van cliënten blijft bestaan. De kans op sociale onrust kan hierdoor toenemen, waarbij een incident de explosieve versneller is in combinatie met social media. Veilig Thuis kan door snelle interventies het verschil maken en de kans op incidenten en maatschappelijke onrust verkleinen. Veilig Thuis zal zich hiervoor gaan bewegen van bepalend naar ondersteunend en partnership. De aansluiting met het lokale veld is een logische stap om meer te werken aan de zichtbaarheid, ondersteuning en samenwerking vanuit deskundigheid met een gerichtheid op gezamenlijk maatschappelijk resultaat.

TECHNOLOGISCHE ONTWIKKELINGEN

Digitalisering

We groeien steeds meer naar een genetwerkte samenleving. De hoeveelheid data blijft uitzonderlijk groeien. Daardoor ontstaan er nieuwe mogelijkheden om data om te zetten in waardevolle informatie en inzichten. Technologie speelt een steeds prominentere rol in de samenleving en wordt steeds meer vanzelfsprekend in alles wat we doen. Iedereen is altijd en overal online (medewerkers, cliënten, partners). We leven in een 24-uurs economie en moeten steeds meer altijd beschikbaar zijn. Dossiers zijn online en altijd en overal beschikbaar en de digitale gegevens kunnen steeds meer en beter aan elkaar worden gekoppeld. Dit is van groot belang omdat hiermee voorkomen wordt dat er dubbel werk verricht moet worden omdat gemeenten verschillende systemen gebruiken. Door dit alles wordt ook de veiligheid en privacy van data een belangrijker thema.

De vindplaats van volwassenen en kinderen is aan het veranderen

Door de technologische ontwikkelingen is de vindplaats van kinderen en andere kwetsbaren snel aan het veranderen. Kinderen en jeugdigen, maar ook volwassenen en zelfs ouderen leggen vanuit huis contact met anderen over de hele wereld. De kans op verkeerde digitale contacten en verkeerde berichten (zoals pesten, vechtscheidingen en chanteren) neemt hierdoor toe. Het opvangen van de signalen is een grote uitdaging. De communicatie met cliënten en professional zal steeds meer digitaal gaan plaatsvinden. Dit biedt mogelijkheden om de virtuele community en participatie te versterken. Social media zal daardoor tot de nodige veranderingen in werkstijl gaan leiden, gekoppeld aan het nieuwe werken biedt dit nieuwe mogelijkheden. Sensor en de kindertelefoon zijn een mooi voorbeeld hoe de aansluiting wordt gezocht.

BIJLAGE 2. DE TRAINING AMHK

Regio : Veilig Thuis Groningen

Trainers vanuit VNG: Trainer 1: Bianca Kruijs, info@kruijstraining.nl, M 06-28951965
Trainer 2: Patricia Ohlsen, patricia@patan.nu, M 06-12261201

Training : Basismodule: Startdag Veilig Thuis (2 dagdelen)
Anders werken (4 dagdelen)
eventueel nog keuzemodule (risicotaxatie/veiligheidsplan of triage) (2 dagdelen).
Datum: nog nader te bepalen

Aantal deelnemers : 30

Het VNG Ondersteuningsprogramma AMHK ondersteunt het nieuw te vormen Veilig Thuis met een programma voor deskundigheidsbevordering. Zij krijgen daarvoor per groep 4 dagen (8 dagdelen van elk drie uur) training aangeboden. Deze bestaat uit:

- Keuzemodule Elkaar leren kennen, 1 dagdeel
- Basismodules Startdag Veilig Thuis, 2 dagdelen
- Vervolgmodules Anders werken: integraal en systeemgericht werken, 2 dagdelen
- Anders werken: Samenwerken met gezin/cliënten en in de keten, 2 dagdelen
- Keuzemodules Triage, risicotaxatie/ Veiligheidsplan, 2 dagdelen

Alle trainingen worden op maat gemaakt en zorgvuldig afgestemd met de regio.

Intakegesprek d.d. 28 juli 2014

Tijdens het intakegesprek is de intakevragenlijst doorgenomen en is de scholingsbehoefte uitgevraagd. Veilig Thuis Groningen heeft behoefte aan:

1. Beeldvorming over elkaar moet aan bod komen en bijgesteld worden.
2. Elkaar beter leren kennen
3. Draai maken van oude werkwijze naar de nieuwe (Hoe gaat het straks, wanneer ondersteunen, wanneer onderzoek doen etc.)
4. De benadering/werkwijze van Signs of Safety zullen we meenemen in bepaalde onderdelen van de training.
5. Handen en voeten geven aan het handelingsprotocol
6. Scholing 23 gemeenten (valt niet binnen aanbod VNG)

Voor de Train-de-Trainer van de 23 gemeenten kan offerte opgevraagd worden bij de trainers van het AMHK traject. Zij hebben ruime ervaring met Train-de-Trainers en zijn landelijk gecertificeerd voor trainingen op het gebied van Huiselijk Geweld en kindermishandeling.

Inhoud keuzemodule: Elkaar leren kennen (1 dagdeel)

Deze bijeenkomst is bedoeld als 'eerste' kennismaking met het nieuwe Veilig Thuis team. Een deel van de collega's kent elkaar, sommige personen kennen elkaar nog niet zo goed. De bijeenkomst is met name gericht op het elkaar persoonlijk leren kennen en op teambuilding. Het nieuw samengestelde team gaat actief met elkaar kennismaken: wie ben je, wat heb je gedaan, wat drijft/inspireert je? In deze bijeenkomst staat ook het samenwerken centraal: met wie en hoe wil ik samenwerken, beeldvorming over elkaar.

Hoofddoel

Persoonlijk kennismaken en teambuilding

Subdoelen

De deelnemers:

- Weten met wie ze het AMHK gaan vormen
- Hebben persoonlijk met elkaar kennis gemaakt op een luchtige en speelse manier
- Voelen zich veilig genoeg in dit team om met elkaar samen te gaan werken
- Kunnen benoemen hoe zij zich tot de AMHK vorming verhouden
- Kunnen benoemen welke verwachtingen en beelden zij over elkaar hebben en delen deze percepties en ervaringen met elkaar

Opmerkingen

Veilig Thuis Groningen heeft aangegeven zelf een eerste kennismakingsbijeenkomst te organiseren en heeft aangegeven geen behoefte te hebben aan keuzemodule: Elkaar leren kennen.

Basismodule: Startdag Veilig Thuis (2 dagdelen)

Hoofddoel: professioneel kennismaken en teambuilding - deelnemers hebben zicht op en staan open voor elkaars visie en kennis en werken aan een gedeelde inhoudelijke missie en visie voor Veilig Thuis.

Subdoelen

Deelnemers:

- Weten wat de stand van zaken van hun AMHK is
- Weten wat het wettelijk kader inhoudt en wat dit vraagt in denken en handelen voor het Veilig Thuis
- Zijn in staat te verwoorden en met elkaar te delen wat hun visie is op (duurzame) veiligheid
- Weten van elkaar welke kennis er in het team aanwezig is
- Zijn gemotiveerd om gezamenlijk aan de opbouw van het Veilig Thuis te werken, hun eigen kennis en kunde uit te breiden en elkaar hierin te versterken en verrijken
- Reflecteren op hun eigen aandeel in het veranderingsproces

BIJLAGE 3. TOELICHTING OP DE PROCESSTAPPEN

1. ADVIES AAN EN ONDERSTEUNING VAN HULPVRAGERS

Slachtoffers, plegers en getuigen van huiselijk geweld en kindermishandeling kunnen contact opnemen met het AMHK. Dit kan zowel zijn om advies te krijgen over hoe te handelen in hun situatie, als met een ondersteuningsvraag om verandering te kunnen brengen in hun situatie. Doel is dat hulpvragers de stappen die zij kunnen zetten kennen om de situatie van huiselijk geweld of kindermishandeling te doorbreken en de veiligheid te herstellen en zijn in staat om de benodigde stappen te zetten.

In het adviesgesprek staat de hulpvrager centraal en wordt er een inschatting gemaakt of er sprake is van acute dreiging. Het AMHK motiveert de hulpvrager tot het nemen van stappen om de veiligheid te herstellen en kan hulpvragers in praktische zin ondersteunen bij het doorbreken van het geweld.

In de contacten met hulpvragers is het AMHK outreachend en vasthoudend. Het AMHK rondt het contact af wanneer er voldoende waarborgen zijn dat de nodige stappen worden gezet gericht op herstel van de veiligheid.

In uitzonderingssituaties kan het AMHK besluiten handelend op te treden zonder toestemming van de hulpvrager. In dat geval besluit het AMHK tot een ambtshalve melding. Het besluit hiertoe kan worden genomen wanneer:

- het veiligheidsrisico voor de hulpvrager of die van leden van het gezin of huishouden hoog en acuut is en/of;
- de betrokkene zelf ook met ondersteuning van het AMHK de veiligheid van zichzelf of van leden van het gezin of huishouden niet of onvoldoende kan of wil vergroten.

2. ADVIES- EN ONDERSTEUNING VAN OMSTANDERS EN PROFESSIONALS

De advies- en ondersteuningstaak, heeft betrekking op contacten met omstanders en met professionals die wel of die niet vallen onder de wet Meldcode.

Onderdeel van de wet Meldcode is ook de zogenaamde kindcheck die betrekking heeft op professionals die met volwassenen werken. Als de situatie van hun cliënt aanleiding geeft om zich zorgen te maken over mogelijk aanwezige kinderen, dan zijn de professionals verplicht na te gaan of hun cliënt verantwoordelijkheid draagt voor de opvoeding of verzorging van kinderen. Als dat het geval is, moeten zij nagaan of de kinderen veilig zijn. Daarbij volgen zij de hierboven beschreven stappen van de Meldcode.

Verdeling van verantwoordelijkheden in geval van advies

In geval van een advies blijft de adviesvrager zelf verantwoordelijk voor de aanpak en voor de stappen die eventueel moeten worden ondernomen. Het AMHK is verantwoordelijk voor het zorgvuldig adviseren en goed informeren over de verdeling van verantwoordelijkheden.

3. Vervolgadvies

In alle gevallen waarin het AMHK meent dat verdere advisering of ondersteuning van de adviesvrager noodzakelijk is, dringt het AMHK aan op het maken van een afspraak voor een

volgend adviesgesprek over dezelfde casus. De adviesvrager beslist zelf of hij op dit aanbod van een vervolgadvis in gaat.

4. Omzetten van een advies in een melding

Het AMHK adviseert de adviesvrager om zijn adviesvraag om te zetten in een melding, indien het AMHK meent dat dit noodzakelijk is in verband met:

- de ernst en de aard van het gesignaleerde;
én
- de (on)mogelijkheden van de adviesvrager om het gesignaleerde op een adequate manier op te pakken en aan te pakken.

De adviesvrager beslist zelf of hij zijn advies omzet in een melding. Wanneer de professionele adviesvrager besluit om - tegen het advies van het AMHK in - geen melding te doen, dan kan de leidinggevende van het AMHK in ernstige gevallen besluiten hierover contact op te nemen met de directie van de instelling waar de professional werkzaam is. Het doel van dat contact is te komen tot heroverweging van het besluit van de professional.

MELDINGEN IN ONTVANGST NEMEN

Meldingen kunnen op uiteenlopende manieren binnenkomen: per telefoon, fax, mail, per post, in een persoonlijk contact of in een casusoverleg met ketenpartners. Een AMHK medewerker die deelneemt aan een casusoverleg met ketenpartners kan een melding in ontvangst nemen van een van de ketenpartners.

Meldcode

Bij het in ontvangst nemen van meldingen is de wet Verplichte Meldcode Huiselijk Geweld en Kindermishandeling van belang. Professionals die vallen onder deze wet worden geacht bij het signaleren van huiselijk geweld en kindermishandeling de vijf stappen van de Meldcode te volgen.

KINDCHECK EN OUDERSIGNALLEN

Onderdeel van de meldcode is ook de zogeheten kindcheck die betrekking heeft op professionals die met volwassenen werken. Wanneer de situatie van een volwassen cliënt aanleiding geeft om zich zorgen te maken over mogelijk aanwezige kinderen, dan is de professional verplicht na te gaan of er ook kinderen bij zijn cliënt wonen of verblijven. Is dit het geval dan vraagt de professional de cliënt wie er, gelet op de situatie waarin de cliënt verkeert, de zorg voor deze kinderen heeft. Blijkt de zorg voor de kinderen in goede handen te zijn, dan kan de professional zijn kindcheck afsluiten. Is het onduidelijk of er voldoende voor de kinderen wordt gezorgd en of zij in voldoende mate veilig zijn, dan zet de professional op basis van de oudersignalen de stappen van de meldcode.

Bijzonder aan een eventuele melding van (een vermoeden van) kindermishandeling op basis van de kindcheck is, dat de professional de kinderen doorgaans zelf niet heeft gezien en ook geen contact met hen heeft. Hij doet zijn melding alleen op basis van 'oudersignalen' en hij vraagt het AMHK nader onderzoek te doen omdat hij, gelet op de toestand waarin zijn cliënt verkeert, zich zorgen maakt over de situatie van de kinderen.

1. Doel van de functie Meldingen in ontvangst nemen

Het doel is een optimale toegang tot het AMHK voor degenen die een melding van een (vermoeden van) huiselijk geweld of kindermishandeling wensen te doen.

Bij het opnemen van de melding verzamelt het AMHK informatie van de melder en geeft voorlichting aan de melder over de werkwijze.

Tot slot maakt het AMHK afspraken over de verantwoordelijkheidsverdeling tussen de melder en het AMHK en over de terugrapportage van het AMHK naar de melder. Bij een melding neemt het AMHK de verantwoordelijkheid voor de aanpak van de gemelde situatie over van de melder. Professionals blijven ook bij een AMHK-melding verantwoordelijk voor de ondersteuning en hulpverlening die zij aan betrokkenen kunnen bieden.

2. TRIAGE

Het doel van triage is dat het AMHK op basis van de inhoud van de melding en op basis van een risicotaxatie tot een besluit komt over de noodzakelijke vervolgstappen naar aanleiding van de melding. Ook wordt een besluit genomen over welke instelling of professional de verantwoordelijkheid gaat nemen voor de uitvoering van de vervolgstappen.

Het uitvoeringsproces behelst drie stappen:

1. Informatie verzameling
2. Boordeling
3. Besluitvorming

3. Besluitvorming

In de triage neemt het AMHK een van de volgende besluiten:

- de verantwoordelijkheid voor het uitvoeren van de vervolgstappen wordt belegd bij een van de volgende partijen:
 - het lokale veld;
 - een instelling of professional die reeds bij het gezin of huishouden betrokken is;
 - een multidisciplinair samengesteld team, voor zover dat team juridisch in staat is de verantwoordelijkheid voor een melding over te nemen;
 - het AMHK.
- Er zijn geen vervolgstappen nodig omdat:
 - de melding kan worden omgezet in een advies;
 - de bemoeienis van het AMHK bij de melding direct kan worden beëindigd.

Criteria voor overleg met de politie

Het AMHK kan over een melding overleg voeren met de politie.

Het overleg heeft tot doel te bepalen of - en zo ja hoe - gezamenlijke of op elkaar afgestemde vervolgacties van AMHK en politie een grotere kans bieden op het creëren van een veilige situatie, zowel op de korte als op de langere termijn.

Het AMHK overlegt in ieder geval met de politie over een melding wanneer er een redelijk vermoeden bestaat van een strafbaar feit.

Het AMHK kan besluiten het overleg te voeren op basis van een geanonimiseerde melding.

Indien het AMHK en de politie na overleg over een geanonimiseerde melding van oordeel zijn dat gezamenlijke of op elkaar afgestemde vervolgacties van AMHK en politie gewenst zijn, draagt het AMHK gegevens uit de melding over aan de politie.

Het AMHK bewaakt bij deze gegevensoverdracht dat zoveel mogelijk feitelijke informatie wordt overgedragen. Indien het AMHK melders of informanten anonimiteit heeft toegezegd, bewaakt het AMHK dat hun identiteit niet aan de politie bekend wordt gemaakt.

4. Het omzetten van een melding in een advies

Het besluit een melding om te zetten in een advies kan worden genomen wanneer het AMHK:

- in de melding onvoldoende aanwijzingen ziet voor een vermoeden van huiselijk geweld of kindermishandeling, en/of,
- tot de conclusie komt dat de melder nog belangrijke eigen mogelijkheden onbenut heeft gelaten.

5. Het direct beëindigen van de bemoeienis van het AMHK

Bij de beoordeling, aan de hand van het verslag, van de melding wordt in de eerste plaats de afweging gemaakt of er sprake is van een redelijk vermoeden van huiselijk geweld en/of

kinder mishandeling. Is dit niet of in onvoldoende mate het geval om verdere bemoeienis van het AMHK te kunnen legitimeren, dan beëindigt het AMHK zijn bemoeienis.

6. INZETTEN VERVOLGTRAJECTEN

Het inzetten van vervolgtrajecten heeft tot doel het bewerkstelligen van duurzame veiligheid en herstel van de gevolgen van huiselijk geweld en kindermishandeling.

Het AMHK neemt verantwoordelijkheid voor veiligheid en herstel bij alle meldingen waarvoor een vervolgtraject wordt ingezet. Dat wil zeggen dat het AMHK er zorg voor draagt dat een veiligheidsplan en een herstelplan wordt opgesteld in alle meldingen die daarvoor in aanmerking komen. In meldingen waar het AMHK zelf de verantwoordelijkheid neemt voor de vervolgstappen en/of onderzoek doet, stelt het AMHK zelf deze plannen op. Bij meldingen die worden overgedragen maakt het AMHK afspraken met ketenpartners over het opstellen en uitvoeren van die plannen.

Veiligheidsplan

Een veiligheidsplan wordt tenminste opgesteld in meldingen waar sprake is van:

- huiselijk geweld;
- lichamelijke kindermishandeling;
- seksueel misbruik;
- vrouwelijke genitale verminking;
- eer gerelateerd geweld;
- huwelijksdwang;
- (ernstige) verwaarlozing in de zin dat basiszorg en veiligheid ontbreken.

Herstelplan

In een herstelplan wordt vastgelegd welke hulp of ondersteuning nodig zijn voor herstel van de (ontwikkelings)schade die een of meer betrokkenen hebben geleden als gevolg van het huiselijk geweld of de kindermishandeling. Een herstelplan wordt opgesteld in alle gevallen waar sprake is van schade bij een of meer betrokkenen. Dat geldt in het bijzonder voor kinderen waar (potentiële) ontwikkelingsschade aan de orde is.

7. Overdracht

Overdracht, direct na ontvangst van de melding, aan professionals buiten het AMHK

Het AMHK kan een melding direct na ontvangst overdragen aan het lokale veld, een professional die reeds betrokken is bij het gezin of het huishouden, of aan een multidisciplinair centrum.

Overdracht, na onderzoek door het AMHK, aan het lokale veld of een multidisciplinair centrum

Bij het overdragen van informatie aan het lokale veld bewaakt het AMHK dat alleen die informatie wordt overgedragen die nodig is voor een verantwoorde uitvoering van het vervolgtraject. Bij de gegevensoverdracht bewaakt het AMHK dat zoveel mogelijk feitelijke informatie wordt overgedragen. Conclusies en oordelen van het AMHK worden gescheiden van de feiten en deze conclusies en oordelen worden onderbouwd door voldoende feiten.

Indien het AMHK anonimiteit aan melders en informanten heeft toegezegd, maakt het AMHK hun identiteit ook niet bekend aan de instelling of professionals die het vervolgtraject uitvoeren.

8. Verzoek tot onderzoek bij de Raad voor de Kinderbescherming

Wanneer het AMHK dit in verband met een mogelijke ernstige bedreiging van de ontwikkeling van een kind noodzakelijk vindt, dient het een verzoek tot onderzoek in bij de Raad voor de Kinderbescherming. Het AMHK stelt het college van burgemeester en wethouders in kennis van het verzoek tot onderzoek.

9. ONDERZOEKEN

Het doel van het onderzoek is vast te stellen of er sprake is van huiselijk geweld en/of kindermishandeling. Welke (onderliggende) problemen er zijn die (ook) moeten worden opgelost om tot duurzame veiligheid en herstel te komen. Welke stappen of maatregelen genomen moeten worden om, waar nodig, fysieke veiligheid met onmiddellijke ingang te herstellen. Welke ondersteuning, hulp, behandeling of maatregelen nodig zijn voor alle betrokkenen om te komen tot duurzame veiligheid en tot herstel van de gevolgen van het huiselijk geweld of de kindermishandeling voor betrokkenen.

Het onderzoek bestaat uit verschillende onderdelen, die passend bij de casus ingezet worden:

1. Opstellen van een plan van aanpak.
2. Vooronderzoek, uitsluitend in uitzonderingssituaties.
3. Opstellen van een veiligheidsplan en/of een hetstelplan.
4. Gesprekken met betrokkenen.
5. Specialistisch/diagnostisch onderzoek bij betrokkenen.
6. Gesprekken met betrokken kinderen.
7. Specialistisch/diagnostisch onderzoek bij kinderen.
8. Overleg met professionals.
9. Gesprekken met het informele netwerk.
10. Opstellen van een veiligheidsplan.
11. Uitkomsten van het onderzoek bespreken.
12. Besluiten naar aanleiding van het onderzoek.
13. Informeren van de melder en het netwerk

Plan van aanpak

Nadat het besluit is genomen om de melding in onderzoek te nemen, stelt het AMHK in een intercollegiaal overleg een plan van aanpak op voor de uitvoering van het onderzoek en indien noodzakelijk wordt er een veiligheidsplan en herstelplan opgesteld.

Vooronderzoek

Uitsluitend in uitzonderingssituaties kan het AMHK na het besluit in de triage om vervolgstappen te zetten, starten met het verzamelen van informatie bij andere instellingen of professionals. Dit kan gedurende een periode van maximaal vier weken zonder medeweten of zonder toestemming van betrokkenen in het geval dat:

- het vermoeden bestaat dat het direct informeren van betrokkenen een ernstige bedreiging kan vormen voor een of meer leden van het gezin of huishouden of voor de medewerker van het AMHK;
- betrokkenen een direct met hen besproken anonieme melding zouden kunnen herleiden tot de melder.

Beoordeling

Zo spoedig mogelijk na afronding van het vooronderzoek vindt nadere beoordeling en aanpassing van het plan van aanpak plaats.

Informeren betrokkenen

In het eerste contact met betrokkenen informeert het AMHK hen over de stappen die in het kader van het vooronderzoek zijn gezet.

Uitkomsten van het onderzoek

Drie verschillende conclusies zijn mogelijk naar aanleiding van het onderzoek naar een vermoeden van huiselijk geweld en/of kindermishandeling:

- het vermoeden is weerlegd;
- het vermoeden is niet bevestigd;
- het vermoeden is bevestigd.

Besluiten naar aanleiding van het onderzoek

Het AMHK besluit naar aanleiding van het onderzoek waarin het vermoeden van huiselijk geweld of kindermishandeling bevestigd is:

- welke ondersteuning, hulp, behandeling of maatregelen nodig zijn om te komen tot duurzame veiligheid en tot herstel;
- bij welke van de volgende partijen de verantwoordelijkheid wordt belegd voor het uitvoeren van de vervolgstappen:
 - het lokale veld;
 - een multidisciplinair centrum;
 - reeds betrokken hulpverleners;

10. MONITORING

Na onderzoek en overdracht gaat het AMHK na of de stappen die in gang zijn gezet ook daadwerkelijk worden uitgevoerd en of die stappen leiden tot het (duurzaam) stoppen van het geweld en tot herstel van schade. Het AMHK kan hiervoor contact leggen met de direct betrokkenen een of meer professionals die verantwoordelijk zijn voor de hulp en ondersteuning die geboden worden. Het AMHK bepaalt aan de hand van de melding op welke tijdstippen deze contacten worden gelegd. Tenzij hierover andere afspraken zijn gemaakt hanteert het AMHK als algemene richtlijn dat deze contacten worden gelegd drie maanden en één jaar na afronding van de bemoeienis van het AMHK.

Het AMHK kan besluiten tot een ambtshalve melding om de melding vervolgens (opnieuw) in onderzoek te nemen wanneer het ingezette vervolgtraject niet of onvoldoende tot resultaat leidt.

BIJLAGE 4. REGIOVISIE

Inleiding

Op 16 september 2014 is in het college van B&W van de centrumgemeente de regiovisie Huiselijk Geweld en Kindermishandeling "Vaailig Thoes in regio Groningen" vastgesteld. De gemeenteraad van de centrumgemeente wordt hierover door het college geïnformeerd.

In dit plan worden een aantal belangrijke vragen beantwoord :

- Hoe wordt praktisch gerealiseerd dat de veiligheid duurzaam geborgd wordt?
- Hoe zorgen we er voor dat er goede afstemming is tussen het AMHK met het lokale veld en het gedwongen kader?
- Hoe realiseren we de systeemgerichte aanpak in de praktijk?
- Hoe wordt de bereikbaarheid en beschikbaarheid geregeld?
- Hoe voldoen de gemeenten aan haar wettelijke taken

Het uitvoeringsprogramma is tot stand gekomen in afstemming met het ondernemingsplan Veilig Thuis Groningen (Meldpunt Kindermishandeling en Huiselijk Geweld), de uitkomsten van het overleg Noord Nederland - met het gedwongen kader (Openbaar Ministerie en Politie), direct betrokken organisaties, zoals bureau Jeugdzorg, de Steunpunten Huiselijk Geweld, Reclassering – en de VNG. De werkprocessen en protocollen van het AMHK zijn beschreven in het ondernemingsplan van Veilig Thuis (zie bijlage)

Hoofdstuk 1 Doel van het uitvoeringsplan

Het uitvoeringsplan is een concretisering van 'Vaailig Thoes in regio Groningen' – regiovisie Huiselijk Geweld en Kindermishandeling .

Aangezien de prioriteit ligt op de vorming van het AMHK is de opbouw van het uitvoeringsplan op de volgende manier vorm gegeven:

1. De opdrachten die ondergebracht zijn in het ondernemingsplan worden verwezen naar het ondernemingsplan 'Veilig Thuis Groningen'.
2. De opdrachten die verder reiken (bv. onder verantwoordelijkheid vallen van de (centrum)gemeente(n)) dan het ondernemingsplan zijn apart opgenomen en kort beschreven.

Hoofdstuk 2. Opdrachten

De volgende opdrachten vanuit de regiovisie zijn opgenomen in het ondernemingsplan Veilig Thuis in Groningen

Opdracht 4 Intergenerationele overdracht wordt als specifieke preventieactiviteit meegenomen in de opdracht bij de vorming van het AMHK.

Opdracht 6 Escalatieprocedure

Opdracht 8 Scholingsplan en Opleidingsplan

Opdracht 9 De kwalitatieve inschatting over de veiligheid (en de complexiteit van het probleem) wordt meegenomen in de triage.

Opdracht 11 Er worden termijnafspraken gemaakt

Opdracht 13 Kom met een voorstel in het implementatieplan over de rol, verantwoordelijkheden en bevoegdheden van het Veiligheidshuis in relatie tot het AMHK.

De onderstaande opdrachten zijn niet, of deels in het ondernemingsplan opgenomen.

2.1 Opdracht 1: Beschrijf de andere vormen van geweld in afhankelijkheidsrelaties als vervolg op de regiovisie samen met de regiogemeenten, uitvoerende organisaties en cliënt(en) (vertegenwoordigers).

In de huidige regiovisie hebben we ons beperkt tot Huiselijk Geweld en Kindermishandeling. Andere vormen van geweld in afhankelijkheidsrelaties worden als zij zich aandienen wel opgepakt door het AMHK. Er zal in de 2^e helft van 2015 een start gemaakt worden om de specifieke elementen/kenmerken van andere vormen van geweld in afhankelijkheidsrelaties te beschrijven en indien nodig een adequate werkwijze daarvoor te ontwikkelen. Vanuit de VNG komt nog een programma dat gericht is op de bijzondere vormen van geweld. Dat programma krijgt de vorm van b-learning (blended learning). Blended learning is een combinatie van e-learning en trainingen. In de e-learning wordt de kennis overgedragen, in de trainingen worden vaardigheden geoefend.

Verantwoordelijkheid: Centrumgemeente, AMHK

Samenwerkingspartners; Gemeente en andere betrokken partijen

Gereed 1 januari 2016

2.2 Opdracht 2 Samenwerking AMHK, Veiligheidshuis en Lokale Netwerken

De afstemming met het gedwongen kader wordt Noord Nederlands(Groningen, Friesland en Drenthe) opgepakt. Er is afstemming gezocht en gevonden met de projecten zorgroutes, triage, crisisdienst, expertpool en 24 uren bereikbaarheid, welke beschreven zijn in het ondernemingsplan.

Er moet sprake zijn van een optimale samenwerking en afstemming tussen de lokale netwerken en het AMHK. De kennis, kunde en capaciteit die niet bij de lokale netwerken aanwezig is, is beschikbaar op AMHK niveau. In het lokale netwerk moet de volgende basiskennis aanwezig zijn

- in staat zijn een adequate risico-inschatting te maken,
- acuut gevaar te onderkennen op het gebied van veiligheid,
- weten waar deskundigheid vandaan kan komen, zoals experts van de expertpool
- in staat zijn conform 1 plan, 1 gezin en 1 regisseur te werken.
- in staat zijn huiselijk geweld en kindermishandeling bespreekbaar te maken.
- werken conform de meldcode
- systeemgericht kunnen werken
- coördinatie of regiefunctie te hanteren
- Naast basiskennis moet er capaciteit beschikbaar zijn binnen het AMHK om direct te kunnen interveniëren.

De gemeente zorgt er voor dat het lokale veld 1 loket gebruikt voor het ontvangen van meldingen en het organiseren van lokale expertise en aanpak. Het AMHK sluit daar bij aan. Het AMHK maakt samenwerkingsafspraken met de lokale netwerken. Er wordt op korte termijn een werkgroep geformeerd uit ambtenaren, het AMHK en uitvoerende organisaties. De trekkers zijn de centrumgemeente en de programmamanager AMHK

Verantwoordelijkheid: AMHK en gemeenten

Samenwerkingspartners: uitvoerende organisaties
Gereed per 1 december

2.3 Opdracht 3 In het uitvoeringsplan van de regiovisie wordt het proces en inhoud beschreven hoe de voorlichting in de regio Groningen wordt vorm gegeven.

Voor colleges en gemeenteraden van de regiogemeenten wordt op 29 en 30 september een informatiebijeenkomst gehouden met het thema Huiselijk Geweld en Kindermishandeling. Huisartsen worden geïnformeerd in september. De lokale netwerken worden middels de scholing, maar ook anderszins op de hoogte gebracht van de werkwijze van het AMHK per 1 januari 2015.

Vanuit de gemeenten (via de lokale netwerken) moet universele, selectieve en geïndiceerde preventie aangeboden worden, zoals informatie en voorlichting over geweldloze relaties en het bieden van lichte vormen van ondersteuning aan risicogezinnen/huishoudens. Hiervoor zijn ondersteuningsprogramma's beschikbaar, zoals lessen van en voor Regio's RAAK kindermishandeling voorkomen en helpen en de modelaanpak huiselijk geweld.

Op regionale schaal wordt samen met de regiogemeenten daar waar mogelijk en noodzakelijk afspraken gemaakt over een voorlichtingsplan gericht op het brede publiek en specifieke risicogroepen. Trekker hiervan is de centrumgemeente

Verantwoordelijkheid: Gemeenten en AMHK

Gereed: continu proces

2.4 Opdracht 5 De pilot preventief huisverbod Kindermishandeling zal in samenhang met de ontwikkeling van het AMHK en in de context van de regiovisie worden geëvalueerd.

De verbeterpunten vanuit de evaluatie worden meegenomen in de verdere vormgeving van het AMHK. De Pilot is Noord Nederlands afgestemd en wordt ook in die samenhang geëvalueerd.

Verantwoordelijkheid: Gemeente, AMHK en Politie

Gereed 2^e kwartaal 2015

2.5 Opdracht 10 Er wordt een afspraak gemaakt met de politie om de gezinnen structureel te informeren over het doorsturen van de melding naar het AMHK.

In de werkwijze van de politie ligt besloten dat als zij, naar aanleiding van een melding van huiselijk geweld en kindermishandeling, dat zij het gezin informeren over het doorzetten van de melding naar het AMHK. Het gezin kan dan verwachten dat zij iemand van of het lokale netwerk of van het AMHK op bezoek krijgen. Deze afspraak met de politie wordt nog herbevestigd.

Verantwoordelijkheid: Politie

Gereed per 1 november

2.6 Opdracht 12: Met de samenwerkingspartners op lokaal en regionaal niveau worden

afspraken gemaakt over de informatie-uitwisseling. Hieronder valt eveneens de terugkoppeling en de managementrapportage.

Op Noord Nederlandse schaal hebben we afspraken gemaakt hoe er samengewerkt moet en kan worden. In ieder geval zullen de complexe meldingen, de meldingen met strafrechtelijke problematiek samen met het Veiligheidshuis worden geanalyseerd. Het AMHK heeft de procesregie in samenwerking en afstemming met het Veiligheidshuis totdat de situatie

zodanig is dat het verantwoord is om de regie over te dragen. De monitoring van de samenwerking en afstemming wordt door de gemeente gedaan. De centrumgemeente neemt het initiatief om in het huidige ketenoverleg hernieuwde afspraken te agenderen over de samenwerking, afstemming en monitoring. Een afvaardiging van ambtenaren van regiogemeenten wordt bij de hernieuwde afspraken betrokken.

Verantwoordelijkheid: Gemeenten, AMHK, andere ketenpartners

Gereed: 1 december 2014