



Onderwerp Uitvoeringsplan armoedeprojecten 2016 en  
armoedemonitor 2015

Steller L. Zwanenberg

De leden van de raad van de gemeente Groningen  
te  
GRONINGEN

Telefoon (050) 367 56 95 Bijlage(n) 2

Ons kenmerk 5535274

Datum 24-02-2016 Uw brief van

Uw kenmerk

Geachte heer, mevrouw,

In onze brief van 9 juli 2015 (kenmerk 5070353) hebben we met u afgesproken wat u de komende jaren van ons krijgt met betrekking tot de uitvoering van het armoedebeleid.

Wij hebben met u afgesproken om in het eerste kwartaal 2016 aan te leveren:

- \* het uitvoeringsplan armoedeprojecten 2016
- \* de armoedemonitor 2015: armoedesituatie 2015

De stukken hebben als doel u te informeren over de uitvoering van het armoedebeleid in 2016 en de armoedesituatie 2015 in onze stad. Met deze brief komen wij de met u gemaakte afspraken na.

Op het moment van schrijven van deze brief verwachten we dat op dinsdag 23 februari a.s. het rapport Armoedebeleid van de Rekenkamer wordt gepubliceerd. Onze reactie hierop kan in deze brief nog niet worden meegenomen. Wij zullen die separaat aan u doen toekomen.

### **Uitvoeringsplan 2016**

Het uitvoeringsplan armoedeprojecten gaat over de projecten en activiteiten die aanvullend zijn aan ons reguliere minimabeleid en onze reguliere schuldhulpverlening. Op uw verzoek hebben wij het uitvoeringsplan overzichtelijk en compact gehouden. We hebben dit gedaan door de projecten te koppelen aan de beleidsdoelen. De structuur sluit hierdoor aan bij de beleidsnota *Perspectief* (december 2014) en bij de stand van zaken 2015 (december 2015).

Tijdens de raadscommissie Werk en Inkomen op 9 december 2015 hebben wij met u de accenten voor de uitvoering van het armoedebeleid 2016 besproken (brief van 19-11-2015 met kenmerk 5367119). Er is toen ook uitgebreid gesproken over wat we volwassenen te bieden hebben en tevens op welke wijze de woonkostentoeslag verlichting kan bieden. We zullen daar verderop in deze brief op ingaan.

Eerst noemen we in het kort de accenten voor 2016:

1. De toegang tot het vangnet verbeteren.
2. Het toekomstperspectief van jongeren van 12 tot 18 jaar in arme gezinnen verbeteren.
3. De inzet van ervaringsdeskundigen.
4. De zichtbare verbinding met ondernemers en professionals.

Deze accenten hebben wij verwerkt in het uitvoeringsplan.

Ook dit jaar gaan we door met onze innovatieve aanpak en bieden we een breed scala aan activiteiten en projecten, die we voortdurend bijstellen. Daarvoor luisteren we goed naar wat er nodig is en beter kan.

U vindt in het uitvoeringsplan 2016 beleidsdoelen terug. Deze beleidsdoelen staan in de meerjarennota *Perspectief* (december 2014). Onze inzet om deze doelen te behalen in 2016 hebben wij voorzien van prestatie-indicatoren: welk resultaat kunnen wij bereiken in 2016 met onze projecten en activiteiten. Daarbij is er soms sprake van dubbeltellingen, omdat onze uitvoerders ieder apart registreren.

We hebben in 2016 minder budget voor het uitvoeringsplan dan in 2015 door onze bijdrage vanuit armoedemiddelen aan gebiedsgericht werken en veiligheidsgelden (schuldhulpverlening aan specifieke doelgroep ex-gedetineerden en dak- en thuislozen). We hebben er daarom voor gekozen om een aantal projecten uit te gaan voeren met minder geld. Dat kan, omdat de ervaring leert dat we voor de verbinding met ondernemers minder nodig hebben om de doelen te behalen. En een aantal activiteiten, gestart vanuit het armoedebeleid, wordt in 2016 gefinancierd vanuit de reguliere middelen gebiedsgericht werken en maatschappelijke participatie.

Wij verwachten desondanks ook in 2016 met onze activiteiten en projecten weer een groot aantal minima en hun kinderen te kunnen ondersteunen en stimuleren. Mede ook omdat we in 2016 meer gaan inzetten op de samenwerking met ondernemers (Verbinding). De verdeling van de middelen over het Vangnet, het Vliegwieltje en de Verbinding is gebaseerd op de realisatie in 2015 en onze prognoses. We zetten in 2016 in verhouding iets meer financiële middelen in op Vangnet. Dit komt o.a. door de prognoses van Leergeld, Jeugdportfonds en Jeugdcultuurfonds en het Zwemvangnet. Er is in de afgelopen jaren een groeiend aantal kinderen dat gebruik maakt van een van deze regelingen. We willen wachtlijsten voorkomen.

We hebben n.a.v. gesprekken met de Cliëntenraad het gratis aanbod van Stadspas.nl uitgebreid.

Daarbij gaan we in 2016 meer inzetten op bewustwording. Deze activiteiten kosten m.n. inzet vanuit ons projectteam Armoedebeleid. En geen extra financiële middelen.

#### *Moties kinderkleding en speelgoed*

Bij de behandeling van de begroting 2016 zijn door uw raad twee moties aangenomen over speelgoed- en kledingbonnen voor kinderen in armoede. Daarbij werd verwezen naar het voorbeeld in Amsterdam waar met tegoedbonnen voor winkels wordt gewerkt. In bijgevoegd uitvoeringsplan 2016 kunt u lezen dat we een aantal acties inzetten om aan de vraag naar kleding tegemoet te komen.



We focussen daarmee vooral op het doel, nl. het voorzien van minima (kinderen en volwassenen) van goede kleding, en minder op de vorm, zoals het werken met bonnen. In 2015 is met de Stadjerspas via de kringloopwinkels gratis kinderkleding verstrekt. Omdat dit naar tevredenheid is verlopen blijven we dit ook in 2016 doen. Daarnaast merken we een groeiende behoefte aan gratis kleding voor volwassenen. Om aan deze vraag te kunnen voldoen is in januari 2016 kledingbank De Zeecontainer gestart en zal in maart van dit jaar kledingbank Maxima volgen. De Zeecontainer en Maxima bieden naast gebruikte kleding ook nieuwe kleding en bedienen ieder een eigen doelgroep. De kledingbonnen via de Stadjerspas en het aanbod van de kledingbanken zullen we aan het eind van het jaar evalueren.

We voeren de moties uit in aanvulling op wat er al is en hebben voor de moties in ons uitvoeringsplan alvast € 40.000,- gereserveerd. We gaan de komende periode in overleg met gezinnen met een laag inkomen om beter inzicht te krijgen in hun behoefte aan (nieuw) speelgoed en kinderkleding. Tevens gaan we in gesprek met ondernemers om te bekijken hoeveel zij kunnen bijdragen, bijvoorbeeld door korting te geven op kinderkleding en speelgoed. We zetten de vernieuwde Stadjerspas in als instrument om zowel de doelgroep als de ondernemers van Groningen te bereiken. We bieden ondernemers zo de kans om zich zichtbaar in te zetten voor de groep minima in de stad. We verwachten de moties medio 2016 uit te kunnen voeren en rapporteren u daarover komend najaar graag terug met de brief waarin we u informeren over de stand van zaken van de armoedeprojecten 2016.

#### *Aanbod voor volwassenen*

Binnen het Kindpakket bieden we veel voorzieningen voor kinderen. We zorgen er echter ook voor dat er voldoende aandacht blijft voor volwassen minima. Voorbeelden daarvan zijn de kledingbanken, de Voedselbank en het aanbod van de Stadjerspas. Vliegwielf-activiteiten als Energie voor minima en de inspiratiegroepen voor minima, zoals die van Cato, blijven we aanbieden. We merken dat vooral hoogopgeleide mensen zich hierdoor aangesproken voelen. We gaan dit aanbod passend maken voor lager opgeleiden, zodat ook zij ondersteuning vinden bij het ontwikkelen van hun talenten. Daarnaast ondersteunen we ondernemers in zwaar weer met een specifiek aanbod dat aanvullend is op bestaande ondersteuningsmogelijkheden van de gemeente.

We realiseren ons hoe belangrijk het is dat beroepskrachten van de WIJ-teams, van WIMP, teams van scholen en kinderopvang tijdig de signalen van armoede- en schuldproblematiek signaleren. Daarom zetten we het komend jaar fors in op het voorlichten van deze groepen. Tevens worden handvatten geboden om hier op klantniveau effectief mee om te gaan.

Nog meer dan het afgelopen jaar zetten we hierbij in op ervaringsdeskundigen.

#### *Monitoring en kwaliteitsbewaking*

Veel van onze activiteiten en projecten worden uitgevoerd door instellingen en ondernemers. Vanuit ons projectteam voor de uitvoering van het armoedebeleid voeren wij regelmatig voortgangsgesprekken om de kwaliteit te bewaken. Als we signalen krijgen dat een project of activiteit niet aan de verwachtingen voldoet, houden we extra vinger aan de pols. Deze signalen krijgen we van minima zelf, van professionals, vrijwilligers of vanuit uw raad zelf. De waardering van de deelnemers zelf geeft ons informatie of een project ook écht het verschil maakt, hen stimuleert hun talenten te ontdekken.



We zijn op dit moment bezig met het opzetten van een monitoringssysteem om de waardering van deelnemers te kunnen 'meten' door hen dezelfde vragen te stellen en deze centraal te verzamelen. Om te weten te komen of onze inzet om de toegankelijkheid van het vangnet te verbeteren daadwerkelijk effect heeft, zetten we het serviceteam minimaloket in. Zij gaan steekproefsgewijs de minima terugbellen met de vraag of zij naar aanleiding van de verstrekte informatie meer regelingen en voorzieningen hebben aangevraagd.

#### *Woonkостentoeslag*

Tijdens de raadscommissie Werk en Inkomen van 9 december 2015 heeft uw raad vragen gesteld over de woonkостentoeslag. Uw raad gaf aan dat dit wellicht een middel zou kunnen zijn om verlichting te bieden aan mensen met een laag inkomen.

Wettelijk is geregeld dat het recht op woonkостentoeslag er alleen is als iemand (nog) geen recht op huurtoeslag heeft. Of, als iemand dat recht wel heeft, maar de hoogte van de huurtoeslag te laag is in relatie tot het inkomen. In die omstandigheden kan woonkостentoeslag worden verstrekt, tot het moment waarop iemand wel recht heeft op huurtoeslag of wel het volledige bedrag ontvangt. De woonkостentoeslag heeft dus slechts een aanvullend karakter ten opzichte van de huurtoeslag en is daarnaast tijdelijk van aard. De conclusie is dat de gemeente alle mogelijke wettelijke ruimte benut om daar waar nodig woonkостentoeslag te verstrekken. Voor het verlichten van woonkosten op langere termijn biedt de woonkостentoeslag echter geen oplossing.

#### *Vervolg*

Zoals aangekondigd in onze brief van 9 juli 2015 ontvangt u komend najaar de stand van zaken van de armoedeprojecten 2016 en een voorstel voor accenten voor 2017.

#### **Armoedemonitor 2015**

Wij sturen u de Armoedemonitor 2015 als tweede bijlage bij deze brief. In deze monitor vindt u cijfermatige gegevens over de armoedesituatie in onze stad.

De Armoedemonitor Groningen 2015 laat zien hoe de armoede zich ontwikkeld heeft over de periode 2012 – 2015. Meer specifiek wordt de stand van zaken in 2015 onder de loep genomen.

We gaan uit van het feitelijk gebruik van inkomensondersteunende maatregelen, omdat de gemeente niet kan beschikken over alle inkomensgegevens. De monitor baseert zich op het gebruik van voorzieningen. Er is niet uit af te leiden welke maatregelen op huishoudensniveau welk effect hebben.

Enkele conclusies:

- De uitkomsten zijn niet veel anders dan in 2014.
- Groningen heeft 18.000 minimahuishoudens en dat is verhoudingsgewijs veel. Hierin leven 29.000 personen. Uit de cijfers over de afgelopen jaren blijkt het aantal wel vrij stabiel te zijn, met een lichte stijging van 13,7 % tot 14,3% in 2015.
- Ruim 30 % van alle minimahuishoudens heeft een niet-westerse achtergrond.
- In meer dan driekwart van alle minimahuishoudens gaat het om alleenstaanden en eenoudergezinnen, die vaak al jarenlang gebruik van maken van deze regelingen.
- Bij ouderen kan sprake zijn van ondervertegenwoordiging in de cijfers, omdat ze minder bekend zijn met voorzieningen en soms (alleen) van landelijke regelingen gebruik maken.

- Veel arme kinderen groeien op in een eenouderhuishouden. Ook hebben ze betrekkelijk vaak een niet-westerse achtergrond, relatief het meest in Aziatische of Midden- en Zuid-Amerikaanse huishoudens. Het hoogste percentage kinderen en jongeren in armoede groeit nog steeds op in de Hoogte, de Bloemenbuurt, de Vogelbuurt en Paddepoel Zuid. Verhoudingsgewijs drie tot vier keer zoveel als in Nederlandse huishoudens in dezelfde wijken. Ook deze cijfers wijken nauwelijks af van die in 2014.

Voor het opstellen van het uitvoeringsplan Armoedebeleid maken we gebruik van de gegevens uit de Armoedemonitor om gericht maatregelen in te kunnen zetten daar waar nodig, zoals bijvoorbeeld de inzet van brugfunctionarissen in wijken met een hoog percentage kinderen in armoede. De monitor geeft ook aan dat wij ons samen met de stad nog altijd hard moeten blijven inzetten voor mensen in armoede. Door hen nog beter te informeren over ons vangnet, door hen te blijven ondersteunen en stimuleren.

We gaan er vanuit dat we u met deze brief voldoende geïnformeerd hebben.

Met vriendelijke groet,  
burgemeester en wethouders van Groningen,



de burgemeester,  
Peter den Oudsten



de secretaris,  
Peter Teesink





## Bijlage 1: uitvoeringsplan armoedeprojecten 2016

Beschikbaar budget:

€ 2,5 miljoen

Beleidskader: *Perspectief, actieplan tegen armoede 2015-2018 (december 2014)*

Vangnet

€ 1.382.000

Kinderen

Beleidsdoelen:

1. Kinderen hebben voldoende eten en kleding.
2. We stimuleren gezond eten en bewegen.
3. Kinderen kunnen meedoen.
4. We stimuleren en ondersteunen talentontwikkeling en eigen kracht.

Wat gaan we in 2016 doen?

1 en 2. Op basisscholen, peuteropvang en bij naschoolse activiteiten in wijken met veel minima krijgen kinderen iedere week fruit.

We werken nauw samen met basisscholen om ontbijt aan te bieden en/ of gezonde lunches. Deze lunches maken de kinderen onder begeleiding zoveel mogelijk zelf. Via het Garantiefonds voor de Voedselbank zorgen we dat gezinnen die onvoldoende inkomen hebben om voedsel te kopen bij de Voedselbank terecht kunnen.

Prestatie-indicator 2016: 6000 kinderen krijgen fruit en/of ontbijt en/of lunch.

Via de Stadspas krijgen kinderen tweedehands kleding. Ook de kledingbanken De Zeecontainer en Maxima starten in het voorjaar van 2016 met het verstrekken van gratis (kinder)kleding. We gaan in 2016 samen met ondernemers van de stad Groningen de motie 'kinderkleding' uitvoeren. Op basisscholen waar dat nodig is, zijn setjes gymkleding beschikbaar zodat kinderen mee kunnen doen met de gymles.

Prestatie-indicator 2016: minimaal 1000 kinderen krijgen tweedehands kleding, 150 sets gymkleding als aanvulling op het bestaande aanbod.

3. We verlenen subsidies aan het Jeugdsportfonds, het Jeugdcultuurfonds en Stichting Leergeld voor de bekostiging van activiteiten voor kinderen. **We hebben de subsidie afgestemd met de besturen. Met het uitgangspunt dat er, in tegenstelling tot andere jaren, geen wachtlijsten hoeven te ontstaan.** Het 'zwemvangnet' biedt kinderen in minimagezinnen de mogelijkheid hun zwemdiploma A te behalen. Om ervoor te zorgen dat kinderen naar deze activiteiten toe kunnen gaan, verstrekken we kinderfietsen via een inruilsysteem, zodat kinderen die een grotere fiets nodig hebben de kleine kunnen inruilen. De kinderen kunnen gratis leren hun fiets te repareren bij de spelcontainers in meerdere wijken. We hebben een noodfonds voor gezinnen die de eigen bijdrage voor de peuteropvang niet kunnen betalen, zodat ook deze peuters goed voorbereid naar de basisschool kunnen.

Prestatie-indicator 2016: 4000 kinderen nemen deel aan 1 of meer van deze activiteiten.

4. We betrekken kinderen en jongeren bij ons armoedebeleid door hen te vragen mee te denken over verbeteringen voor kinderen en jongeren in armoede. We gaan aan de slag met het ontwikkelen van een ondersteuningsaanbod voor jongeren van 12 tot 18 jaar om hen te ondersteunen bij hun schoolloopbaan. We gaan door met het aanbieden van huiswerkbegeleiding. Onze inzet om jongeren uit minimagezinnen

te stimuleren een bijbaantje te nemen en zo te ontdekken waar hun talenten liggen, geven we een vervolg in samenwerking met Binn' Stad en het accountteam Werk.

Prestatie-indicator 2016: 6 bovenbouwgroepen van verschillende scholen, 8 jongeren vormen de jongerenraad armoede, minimaal 30 jongeren met een bijbaan.

### **Volwassenen**

Beleidsdoel:

1. Ondersteuning bieden ter aanvulling op het minimabeleid voor volwassenen in schrijnende situaties.
2. Energiekosten gaan omlaag door minder energieverbruik.

Wat gaan we in 2016 doen?

1. Om te voorkomen dat mensen met betalingsachterstanden verder in de schulden raken, verlenen wij subsidie aan Humanitas. Vrijwilligers helpen de administratie op orde te krijgen en waar nodig hulp van bijvoorbeeld de GKB in te schakelen. Met het Garantiefonds voor de Voedselbank zorgen we ervoor dat mensen met een zeer laag besteedbaar inkomen daar terecht kunnen voor een voedselpakket. Er is veel vraag naar gratis (tweedehands) kleding. In 2016 openen de kledingbanken De Zeecontainer en Maxima hun deuren. In het najaar volgt een evaluatie.

Prestatie-indicator 2016: 2000 cliënten Voedselbank, 3000 sets (kinder)kleding.

2. De pilot energie voor minima in Selwerd en Lewenborg loopt in 2016 af. Op basis van de evaluatie bekijken we of we hier een vervolg aan geven.

Prestatie-indicator pilot: 500 huishoudens.

### **Accent 2016: de toegankelijkheid van het vangnet vergroten**

Beleidsdoel:

1. De bekendheid van en de toegang tot regelingen en voorzieningen voor minima verbeteren.

Wat gaan we in 2016 doen?

1. In 2016 gaan we door met de intensieve individuele benadering van minima. We zetten mensen met een werkervaringsplek (WEP) in voor de uitvoering van het Serviceteam (minima bellen minima). De brugfunctionarissen op scholen en de inzet van Jasmijn gericht op allochtone vrouwen bieden gezinnen informatie over voorzieningen, regelingen en andere vormen van ondersteuning. We betrekken minima als ervaringsdeskundigen actief om te komen tot verdere concrete maatregelen waarmee we de toegankelijkheid van het vangnet vergroten.

Prestatie-indicatoren 2016: we informeren ruim 5000 minima, we betrekken 25 minima als ervaringsdeskundigen.

### **Vliegwiel**

**€ 724.000**

**Laaggeletterden** hebben we in *Perspectief* als aparte doelgroep binnen ons armoedebeleid benoemd.

Beleidsdoel:

1. Talentontwikkeling en eigen kracht stimuleren en ondersteunen.



Wat gaan we in 2016 doen?

1. We blijven onderwijs gericht op het bestrijden van laaggeletterdheid financieren  
Prestatie-indicator 2016: 400 deelnemers.

We betrekken ervaringsdeskundigen en vrijwilligers op het gebied van laaggeletterdheid bij het ontwikkelen van concrete maatregelen om de toegankelijkheid van het vangnet te vergroten.

Prestatie-indicator 2016: minimaal 10 ervaringsdeskundigen en 70 vrijwilligers.

### **Schuldpreventie**

Beleidsdoelen:

1. Stimuleren en ondersteunen van talentontwikkeling en eigen kracht.
2. Het taboe op armoede doorbreken.

Wat gaan we in 2016 doen?

1. In samenwerking met alle 4 de ROC's in de stad en DUO voeren we project 'Jouw schuld = jouw schuld?' uit. Dit project is voor, door en met leerlingen van de ROC's.  
Prestatie-indicator: alle leerlingen van de ROC's zijn geïnformeerd.

2. Groningse jonge rolmodellen (peer educators) staan voor de klas om op een laagdrempelige en taboedoorbrekende wijze geld, armoede en schulden bespreekbaar te maken binnen het voortgezet onderwijs.

Prestatie-indicator: 1200 leerlingen zijn geïnformeerd.

Om te voorkomen dat de leeftijdscategorie van 23-25 jaar "tussen wal en schip" valt, passen we de speciale jongerenaanpak ook op deze groep toe.

Prestatie-indicator: 130 jongeren.

**Ondernemers** in zwaar weer hebben we in *Perspectief* als aparte doelgroep binnen ons armoedebeleid benoemd.

Beleidsdoelen:

1. Stimuleren en ondersteunen van talentontwikkeling en eigen kracht.
2. Het taboe op armoede doorbreken.
3. Inzetten van ervaringsdeskundigen (accent 2016).

Wat gaan we in 2016 doen?

1 en 2: in 2015 zijn we gestart met verschillende pilots gericht op ondersteuning van ondernemers in zwaar weer. In de loop van 2016 ronden we deze pilots - op verschillende momenten - af. Op basis van de evaluaties bekijken we hoe we ons aanbod voor ondernemers in zwaar weer verder vorm gaan geven. De waardering van de deelnemers aan de pilots is daarbij een belangrijke indicator.

Prestatie-indicator: 25 deelnemers.

3. We zetten in 2016 extra in op de inzet van ervaringsdeskundigen bij de ondersteuning van ondernemers in zwaar weer.

Prestatie-indicator: minimaal 5 ervaringsdeskundigen.



## **Eigen Kracht**

### Beleidsdoelen:

1. Stimuleren en ondersteunen van talentontwikkeling en eigen kracht.
2. Het taboe op armoede doorbreken.
3. Inzetten van ervaringsdeskundigen (accent 2016).

### Wat gaan we in 2016 doen?

1, 2 en 3: het aanbod gericht op het ontdekken van de eigen kracht van mensen als eerste stap naar zelfredzaamheid gaan we in 2016 aanpassen. We merken dat het bestaande aanbod te weinig biedt voor laagopgeleiden. We inventariseren of we kunnen aansluiten bij bestaande activiteiten gericht op eigen kracht voor de doelgroep van maatschappelijke participatie om te komen tot een breder aanbod 'eigen kracht' voor minima.

Prestatie-indicator: 100 deelnemers, waarvan 50 laagopgeleid.

## **Stadjerspas.nl**

### Beleidsdoelen:

1. Stimuleren en ondersteunen van talentontwikkeling en eigen kracht.
2. De samenleving draagt bij met goede ideeën en geld.

### Wat gaan we doen in 2016:

1. We blijven een groot aantal activiteiten bij sport- en hobbyverenigingen aanbieden.

Prestatie-indicator: 250 aanbieders en 10.000 abonnees (groei van 25% in 2016).

2. We willen meer de kracht van Stadjerspasgebruikers inzetten door hen uit te nodigen met ons mee te denken via het Stadjerspas-panel. We willen via de Stadjerspas minima uitnodigen deel te nemen aan evenementen in de stad, bijvoorbeeld over Healthy Aging.

Met Stadjerspas.nl bieden we ondernemers een platform om hun maatschappelijke bijdrage te leveren. En we gaan meer 'kant-en-klare' producten aanbieden zodat het voor ondernemers makkelijker wordt mee te doen aan Stadjerspas.nl. Daarnaast gaan we door met het stimuleren van co-creatie tussen ondernemers, zodat Stadjerspasgebruikers gebruik kunnen maken van arrangementen.

Prestatie-indicator 2016: 50 burgers denken mee en het aanbod wordt op basis van wensen indien mogelijk aangepast, 20 nieuwe ondernemers sluiten aan met een aanbod.

## **Verbinding**

**€ 341.500**

### Beleidsdoelen:

1. Het taboe op armoede doorbreken.
2. De samenleving draagt bij met goede ideeën en geld.
3. Professionals zijn alert op armoede en schulden.
4. Accent 2016: de zichtbare verbinding met ondernemers.

### Wat gaan we doen in 2016:

1 en 2. We zetten met diverse projecten en activiteiten in op het bekend maken van de armoedeproblematiek in de stad, waarbij we Stadjers vragen om een concrete

bijdrage. Binnen Stadjerspas.nl wordt er een game ontwikkeld waarmee abonnees met elkaar in contact komen.

Prestatie-indicator: uitvoeren van de bewustwordingscampagne, minimaal 600 Stadjers dragen concreet bij, ontwikkelde game en gebruik ervan door abonnees.

3. We gaan minimaal 25 teams van beroepskrachten van de WIJ-teams, van WIMP, teams van scholen en kinderopvang trainen. In de training leert men het herkennen van armoede- en schuldproblematiek en hier op klantniveau effectief mee om te gaan. Daarbij gaat de werkgroep 'Sint Martinus Pronkjewailn' 25 workshops geven aan vrijwilligers en studenten gericht op bewustwording van armoede.

Prestatie-indicator: minimaal 500 deelnemers.

4. We gaan verder met onze intensieve benadering en het faciliteren van ondernemers via Stadjerspas.nl. We vragen hen bij te dragen aan concrete projecten zodat we meer minima kunnen ondersteunen dan met onze eigen middelen.

Prestatie-indicator: 20 nieuwe ondernemers

#### **Overig**

**€ 88.000**

Beleidsdoelen:

1. Intensivering communicatie
2. Innovatief, flexibel en vraaggericht werken

Wat gaan we doen in 2016:

1. We zetten forser in op communiceren over wat we doen en waarom we dat doen. Communicatie versterkt onze doelen van Verbinding en de toegankelijkheid van het vangnet vergroten.
2. Deze manier van werken zetten we voort.





BASIS VOOR BELEID



## Armoede in de Stad

Armoedemonitor Groningen 2015

# Armoede in de Stad

Armoedemonitor Groningen 2015

Erik van der Werff

Klaas Kloosterman

Onderzoek en Statistiek Groningen, januari 2016

<http://www.os-groningen.nl/>

Onderzoek en Statistiek Groningen heeft als kernactiviteiten instrumentontwikkeling voor en uitvoering van beleidsgericht onderzoek, het toegankelijk maken van grote hoeveelheden data uit verschillende bronnen, gegevensanalyse, projectevaluatie en dienstverlening bij overheidsmarketing.



# Inhoud

<b>Samenvatting</b>	<b>4</b>
<b>1. Inleiding</b>	<b>5</b>
<b>2. Het onderzoek</b>	<b>6</b>
2.1 Wat zijn minima?	6
2.2 Hoe krijg je minima in beeld?	6
2.3 Beperkingen van de onderzoeksmethode	6
2.4 Aanpak van het onderzoek	7
<b>3. Ontwikkeling van armoede</b>	<b>8</b>
3.1 Landelijke ontwikkeling	8
3.2 Ontwikkelingen in Groningen	8
<b>4. Groningse minima in 2015</b>	<b>10</b>
4.1 Minima per wijk	10
4.2 Huishoudsamenstelling	11
4.3 Herkomst van de minima	12
4.4 Personen binnen minima huishoudens	13

## Samenvatting

In deze monitor tonen we de stand van de armoede in de gemeente Groningen in 2015 en de ontwikkeling van de armoede over de periode 2012-2015. We spreken van armoede als een huishouden beschikt over minder dan 110% van het wettelijke minimum (€ 1004 per maand in 2015). Omdat we geen beschikking hebben over inkomensgegevens van burgers, hebben we minimahuishoudens vastgesteld aan de hand van het gebruik van een aantal gemeentelijke regelingen voor minima. Dit betreft onder andere uitkeringen, bijzondere bijstand, schuld-hulpverlening en kwijtschelding van de gemeentelijke belastingen.

Landelijk is volgens cijfers van het CBS de sterke stijging van de armoede in de jaren 2010-2013 afgevlakt in 2014. Het percentage huishoudens in armoede is volgens het CBS in 2014 nauwelijks toegenomen ten opzichte van 2013.

In 2015 leeft één op de zeven huishoudens binnen de gemeente Groningen in armoede. Het aandeel minimahuishoudens in de periode 2012-2015 van 13,7 procent naar 14,3 procent gestegen. De relatief grootste stijging heeft plaatsgevonden in 2015. De afvlakking van de stijging die het CBS vindt, vinden we dus niet terug in onze cijfers.

We hebben ook gekeken naar kinderen die opgroeien in minimahuishoudens. In 2015 groeit één op de vijf Stad-Groningse kinderen op in armoede. Dit percentage is in de jaren 2012-2015 langzaam gestegen van 19,6 procent naar 21 procent.

Er zijn een aantal Groningse wijken waar het aandeel minimahuishoudens aanzienlijk hoger ligt dan gemiddeld. Dit zijn de Oosterparkwijk, Beijum, Korrewegwijk-De Hoogte en Selwerd-Paddepoel-Tuinwijk. Als we nog verder inzoomen springen er een viertal buurten uit met een groot aandeel minima. In De Kring is het aandeel minima meer

dan 50 procent. In De Hoogte, de Vogelbuurt en de Bloemenbuurt is ruim een derde minima.

Het aandeel kinderen dat in armoede opgroeit, is vooral in De Hoogte zeer groot. Bijna twee op de drie kinderen groeit daar op in een minimahuishouden.

Met betrekking tot de herkomst valt op dat het aandeel minima vooral onder huishoudens uit Noord-Afrika, Suriname en de voormalige Nederlandse Antillen hoog is. De Hoogte is de buurt waar het percentage minima van niet-Nederlandse herkomst het grootste is. Ook in de Bloemenbuurt en de Vogelbuurt ligt dit percentage ruim boven het gemiddelde.

Voor mannen binnen minimahuishoudens geldt dat de leeftijdscategorie 25-55 is oververtegenwoordigd. Kinderen komen binnen minimahuishoudens relatief vaker voor dan volwassenen.



# 1. Inleiding

In 2012 is met de kadernota 'Samen actief tegen armoede' het armoedebeleid van de gemeente Groningen vastgesteld. Onderzoek en Statistiek Groningen is gevraagd om cijfers te leveren die de stand van zaken met betrekking tot armoede in de stad weergeven. Hiervoor hebben we deze armoedemonitor ontwikkeld, waarin de ontwikkeling van de armoede in de gemeente Groningen in de afgelopen jaren is gemonitord.

De eerste versie van de armoedemonitor is in het begin van 2014 opgeleverd. In die editie is de situatie van minima in de stad tot en met 2013 onderzocht. Dit rapport beschrijft de armoede in de stad over de periode 2012 tot en met 2015 en in meer detail de stand in 2015.

In de armoedemonitor beschrijven we de verdeling van de armoede in Groningen aan de hand van gegevensbestanden. In hoofdstuk 2 leggen wij uit welke methodiek wij hebben gebruikt voor het verzamelen van die gegevens. In hoofdstuk 3 staan de ontwikkelingen van de armoede in de stad beschreven. In hoofdstuk 4 gaan we aansluitend dieper in op de stand van zaken met betrekking tot armoede in 2015.

## 2. Het onderzoek

### 2.1 Wat zijn minima?

Bij het onderzoek naar armoede in de stad gebruiken we de volgende definitie: Een minimum(huishouden) is een huishouden met inkomsten op maximaal 110% van het wettelijk minimum. Dit wettelijk minimum is per 1 januari 2015 bepaald op 1004 euro per maand (excl. vakantietoeslag) voor een alleenstaande in de leeftijd van 21 tot de pensioengerechtigde leeftijd. Voor eenoudergezinnen en samenwonenden met of zonder kinderen gelden normen die hiervan zijn afgeleid. Deze definitie komt sterk overeen met het door het Centraal Bureau voor de Statistiek (CBS) gehanteerde criterium bij haar bepaling van een minimumhuishouden. Het CBS gaat in 2014 uit van 1020 euro voor een alleenstaande als 'lage-inkomensgrens'.

### 2.2 Hoe krijg je minima in beeld?

Omdat wij als onderzoekers geen toegang hebben tot de inkomensgegevens van onze burgers, maken we gebruik van andere bronnen om tot een inschatting te komen van het aantal minimahuishoudens in de stad. Hiervoor gebruiken we gegevensbestanden vanuit verschillende gemeentelijke registraties. Er is daarbij gekozen voor registraties die over de afgelopen periode betrouwbaar zijn te vergelijken. In dit rapport spreken we van een minimahuishouden als één of meer personen in het huishouden gebruik maakt van minimaal één van de volgende regelingen:

- een uitkering levensonderhoud, verstrekt door de gemeente Groningen (Participatiewet, IOAW, IOAZ, BBZ)
- Het in traject zijn of gebruik maken van schuldhulpverlening door de Groningse Kredietbank (GKB)

- Eén of meerdere van de volgende inkomensondersteunende maatregelen, die beschikbaar zijn voor burgers met een inkomen onder 110% van het wettelijk minimum:
  - (Gedeeltelijke) kwijtschelding van gemeentelijke belastingen
  - Langdurigheidstoeslag / Individuele inkomenstoeslag (vervanging van de langdurigheidstoeslag per 2015)
  - Bijzondere bijstand

Voor de uitkeringen levensonderhoud en het klant zijn bij de GKB is als peildatum 1 november 2015 genomen.

Wij nemen in de monitor het gebruik van schuldhulpverlening ook mee als indicator om minimahuishoudens te bepalen. Vaak gaat het om een combinatie van factoren die maakt dat, ondanks dat er strikt genomen sprake kan zijn van een inkomen boven de 110-procentnorm, deze huishoudens het door de schuldsituatie financieel toch erg moeilijk hebben.

### 2.3 Beperkingen van de onderzoeksmethode

Door het ontbreken van inkomensgegevens is er een groep minima die wij niet in beeld hebben. Burgers met een minimuminkomen die geen gebruik maken van gemeentelijke voorzieningen, zijn bij ons niet in beeld. Dit betekent feitelijk dat er een onderschatting van de armoede plaatsvindt.

Volgens de definitie die wij in dit onderzoek gebruiken, zijn de Groninger studenten minima. Omdat studenten echter vaak maar een korte periode in armoede leven en met goede vooruitzichten, is het onwenselijk dat de grote hoeveelheden studenten het beeld van armoede in de stad vertekenen. De hierboven genoemde regelingen zijn grotendeels voor studenten niet toegankelijk, waardoor wij deze vertekening voorkomen. De uitzondering hierop is de kwijtschelding van de gemeentelijke belastingen, waar studenten wel voor in aanmerking komen. Dit geldt



echter alleen voor studenten met een gering inkomen en vermogen en die wonen in een pand waarvoor geen kamerverhuurvergunning is afgegeven.

## 2.4 Aanpak van het onderzoek

Om de minima in Groningen in beeld te krijgen over de afgelopen jaren, zijn gegevens over de inkomensondersteunende maatregelen gebruikt van de jaren 2012 tot en met 2015. In de analyse betrekken we ook de herkomst van de huishoudens. Daarvoor kijken we naar de herkomst van het oudste lid van het huishouden. Hierbij hanteren we de definitie van het CBS<sup>1</sup>.

Naast de analyse van minimahuishoudens, kijken we in dit onderzoek naar alle personen die er in deze minimahuishoudens zitten. Dit betekent dat als deze persoon niet zelf van een regeling voor minima gebruik maakt, maar er wel minimaal één persoon in het huishouden is die dit wel doet, we deze persoon tot de minima rekenen.

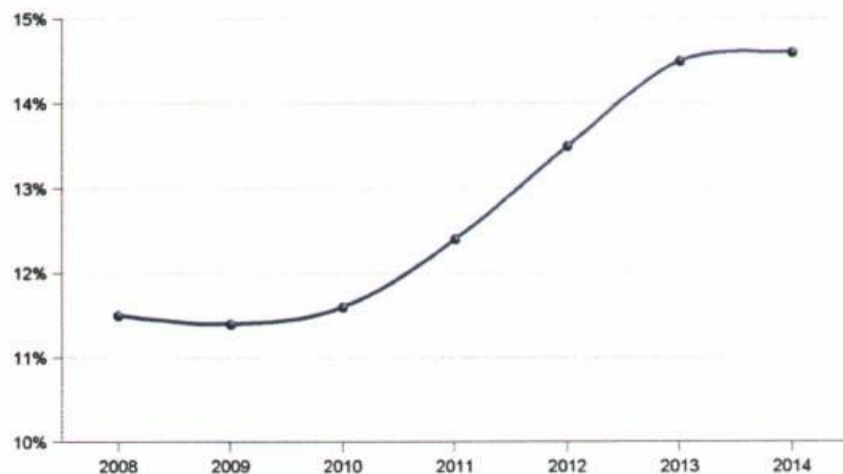
---

<sup>1</sup> Het CBS definieert de herkomst van een persoon als volgt: Het geboorteland van de persoon bepaalt zijn herkomst. Tenzij de persoon in Nederland is geboren. Heeft in dat geval één van beide ouders een niet-Nederlandse herkomst dan is die bepalend voor de herkomst van de persoon. Bij twee ouders afkomstig uit verschillende landen (uitgezonderd Nederland) prevaleert de herkomst van de moeder ([www.cbs.nl](http://www.cbs.nl)).

### 3. Ontwikkeling van armoede

#### 3.1 Landelijke ontwikkeling

Om een goed beeld te krijgen van de ontwikkelingen in Groningen, willen we eerst de landelijke ontwikkelingen op het gebied van armoede in kaart brengen. Het CBS houdt de ontwikkeling van het aantal huishoudens met betrekking tot de 110% van de lage-inkomensgrens bij aan de hand van inkomensgegevens. Deze grens is goed vergelijkbaar met de 110% van het wettelijk minimum die wij hanteren. De cijfers van het CBS geven een goede indicatie omtrent de landelijke ontwikkelingen. Doordat het CBS zich baseert op inkomensgegevens van de Belastingdienst, zijn data over 2015 pas later in 2016 beschikbaar.

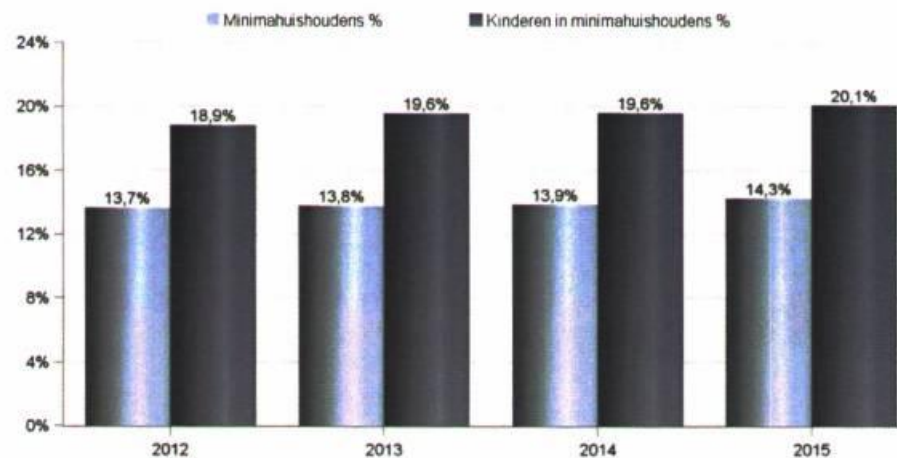


Figuur 1: Landelijke ontwikkeling huishoudens onder 110% lage-inkomensgrens (CBS Statline, 2015)

In de jaren 2010 tot en met 2012 zien we een duidelijke stijging in het percentage huishoudens onder de lage-inkomensgrens. In 2013 is deze stijging afgevlakt, waardoor het percentage huishoudens in armoede in 2014 (14,6%) ongeveer gelijk is aan het percentage in 2013 (14,5%).

#### 3.2 Ontwikkelingen in Groningen

De stad Groningen heeft net als veel andere grote steden verhoudingsgewijs veel minimahuishoudens. Figuur 2 geeft de ontwikkeling weer van het percentage minimahuishoudens in de stad Groningen over de afgelopen vier jaar. In de periode van 2012 tot en met 2015 is in de gemeente Groningen het aandeel minimahuishoudens licht toegenomen. De stijging was het grootste in 2015. Het aantal minimahuishoudens steeg van 16.500 in 2012 naar 17.800 in 2015.



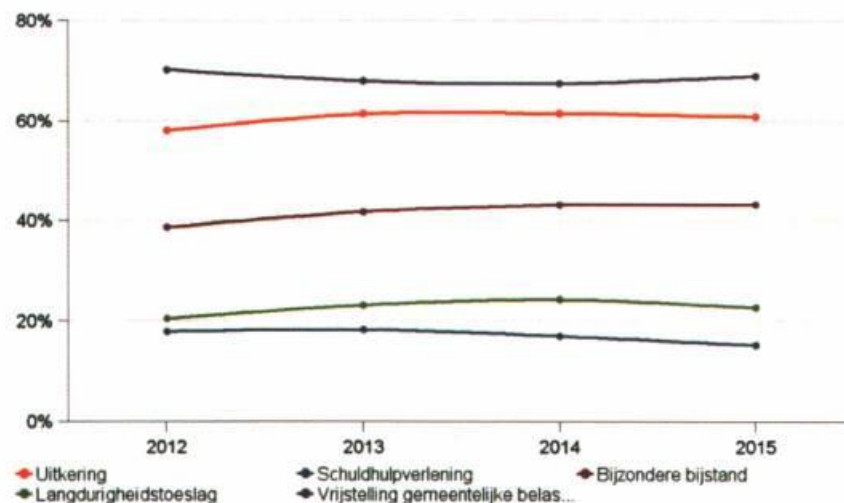
Figuur 2: Ontwikkeling minimahuishoudens en kinderen in de gemeente Groningen



Doordat onze methodiek afwijkt van die van het CBS, zijn deze cijfers niet 1 op 1 te vergelijken met de landelijke cijfers. De grote stijging die in de CBS-cijfers tussen 2010 en 2013 te zien is komt niet in deze mate terug uit de cijfers van Groningen. Wel is er een gestage ontwikkeling van het aandeel huishoudens onder de armoedegrens. In de afgelopen jaren heeft deze zich ontwikkeld van 13,7 procent naar 14,3 procent.

Het aandeel kinderen in minimahuishoudens is in 2015 met een half een procentpunt gestegen. In 2014 was dit aandeel nog stabiel. In totaal groeien er in 2015 bijna 5.800 kinderen op in armoede.

In figuur 3 is de ontwikkeling van de minimahuishoudens opgesplitst naar het gebruik van de regelingen. Veel minimahuishoudens maken gebruik van meerdere regelingen. Aan de andere kant is er niet een regeling waarvan alle minima gebruik maken.



Figuur 3: Ontwikkeling van minimahuishoudens per regeling. Percentage van totaal aantal minimahuishoudens.

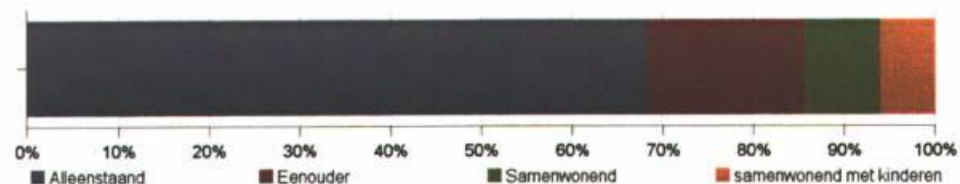
Relatief wordt het meeste gebruik gemaakt van de vrijstelling van de gemeentelijke belastingen. Het gebruik van deze vrijstelling is in 2013 en

2014 gedaald, maar kent in 2015 een duidelijke stijging. Het aandeel minima dat gebruik maakt van de bijzondere bijstand is iets gestegen in de periode 2012 tot en met 2015. Een tegengestelde beweging zien we echter bij het gebruik van de schuldhulpverlening.

Het aandeel minima dat gebruik heeft gemaakt van de langdurigheidstoeslag / individuele inkomensvoet is iets afgenomen in 2015. Dit is mogelijk een gevolg van de regels omtrent het aanvragen van deze toeslag, die enigszins aangepast zijn.

Van alle huishoudens die wij in 2015 als minima hebben geteld, komt 57% in alle vier de onderzochte jaren in onze bestanden voor. Dit betekent dat meer dan de helft van de minima in 2015 de afgelopen vier jaar steeds gebruik heeft gemaakt van één of meer van de aangegeven regelingen. Deze langdurige minimahuishoudens bestaan voornamelijk uit alleenstaanden en eenouder gezinnen, zoals hieronder te zien is in figuur 4.

Minimahuishoudens maken gemiddeld gebruik van 2,1 van de vijf door ons bekeken regelingen. Kijken we naar de groep van langdurige minima, dan zien we dat dat gebruik hoger uitvalt. Zij maken gemiddeld gebruik van 2,5 van de vijf regelingen.



Figuur 4: Huishoudssamenstelling langdurige minima (minima van 2012-2015)



## 4. Groningse minima in 2015

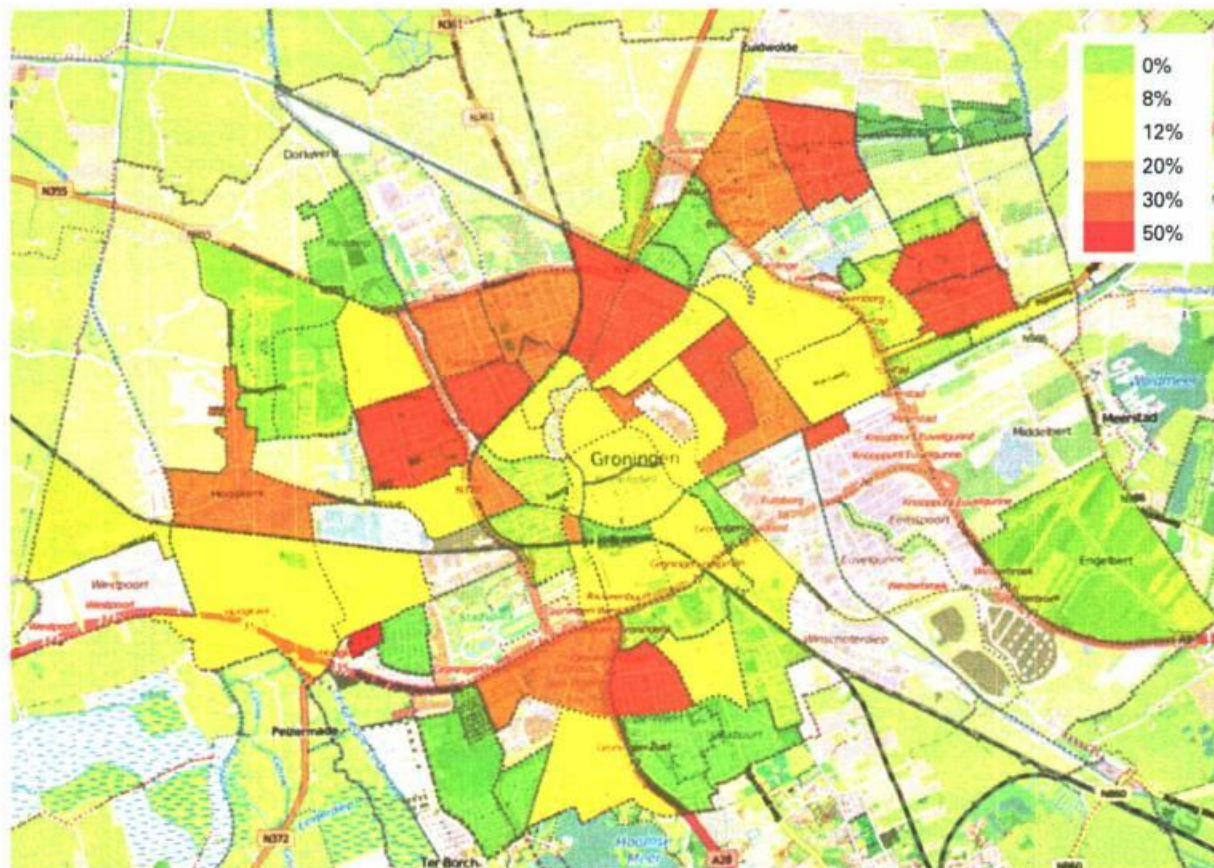
### 4.1 Minima per wijk

Om inzicht te krijgen in de geografische verdeling van minima hebben we gekeken naar het aandeel minimahuishoudens in de verschillende delen van de stad.

Het kaartje hiernaast geeft een beeld van de verdeling van minima per buurt. Buurten met minder dan 50 huishoudens zijn niet meegenomen en hebben daarom geen kleur.

Het grootste aandeel van minimahuishoudens vinden we in de wijken Oosterparkwijk, Beijum, Korrewegwijk-De Hoogte en Selwerd-Paddepoel-Tuinwijk. Ook in Vinkhuizen en Lewenborg vinden we een bovengemiddeld aandeel minima. Van alle buurten komen we het hoogste aandeel minima tegen in De Kring (meer dan 50%). Buurten waar naar verhouding veel minima wonen zijn verder De Hoogte, de Vogelbuurt (beide 36%) en de Bloemenbuurt (35%). Absoluut wonen de meeste minimahuishoudens in Korrewegwijk-De Hoogte, waar ruim 2.500 huishoudens onder de armoedegrens leven.

In een aantal buurten bevinden zich nagenoeg geen minimahuishoudens. Dit zijn vooral buurten met voornamelijk koopwoningen in het hogere segment, zoals de Villabuurt, Van Starckenborgh, Piccardthof en het Hoornse Park.



Figuur 5: Percentage minimahuishoudens per buurt (2015). Buurten met minder dan 50 inwoners zijn grijs gelaten.

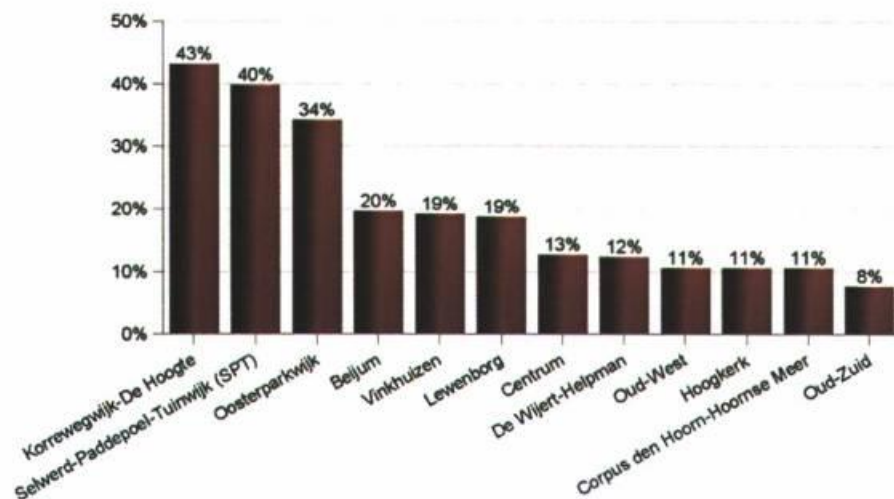


Naast het aandeel minimahuishoudens, kijken we ook naar het percentage kinderen in minimahuishoudens per wijk. Deze staan hieronder afgebeeld in figuur 6.

Het aandeel minimakinderen is sterk oververtegenwoordigd in Korrewegwijk-De Hoogte, Selwerd-Paddepoel-Tuinwijk en de Oosterparkwijk. Beijum valt op als wijk waar wel veel minimahuishoudens wonen, maar waar relatief minder kinderen in armoede opgroeien.

Als we inzoomen op Korrewegwijk-De Hoogte, dan blijkt dat het percentage kinderen dat opgroeit in armoede in met name De Hoogte groot is. Bijna twee derde van de kinderen groeit daar op in armoede. In de Indische buurt is dit 45% van de kinderen, terwijl het in de Professorenbuurt om ongeveer één op de tien kinderen gaat.

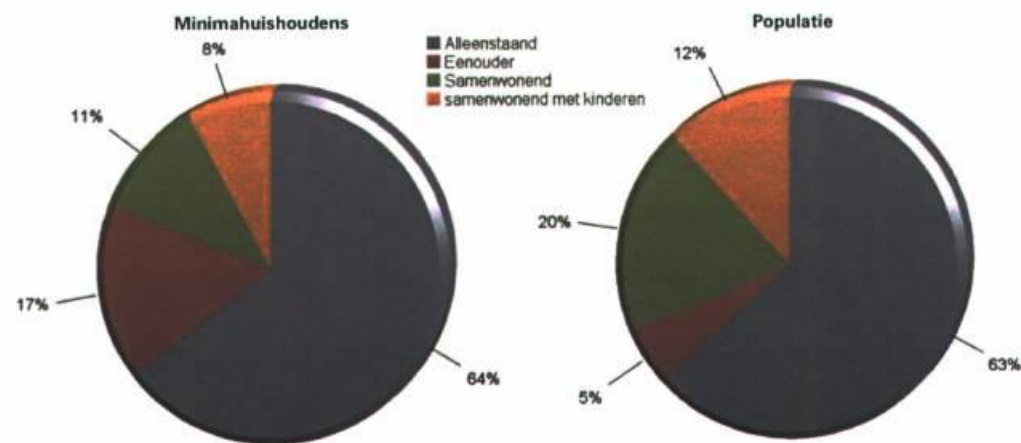
Figuur 6: Percentage kinderen in minimagezinnen per wijk (2015)



## 4.2 Huishoudsamenstelling

In figuur 7 vinden we de verdeling van minimahuishoudens naar huishoudsamenstelling. In totaal tellen wij in Groningen ongeveer 125.000 huishoudens. Hiervan vinden wij bijna 18.000 terug in onze minimabestanden.

Groningen heeft naar verhouding veel alleenstaanden en het is dan ook niet verrassend dat het grootste deel van de minimahuishoudens bestaat uit alleenstaanden. Daarnaast valt het onevenredig grote aandeel eenoudergezinnen op. Dit beeld is hetzelfde als voorgaande jaren en ook in de langdurige minima zijn het dezelfde groepen die oververtegenwoordigd zijn. Samenwonenden zijn juist aanzienlijk minder vertegenwoordigd onder de minima dan in de algehele populatie.



Figuur 7: Huishoudsamenstelling vergeleken (2015)

### 4.3 Herkomst van de minima

In deze paragraaf kijken we naar de herkomst van de huishoudens. Daarbij hebben we gekeken naar de herkomst van het oudste lid van het huishouden. In tabel 1 staan aantallen en percentages minimahuishoudens in Groningen onderverdeeld naar herkomst.

Veel minimahuishoudens hebben een Zuid-Mediterrane achtergrond (Tunesië, Libië, Algerije & Egypte). Ook komen in Groningen veel Marokkaanse, Afrikaanse en Antilliaans/Arubaanse minimagezinnen voor. Relatief veel Aziatische en Zuid- en Midden-Amerikaanse kinderen groeien op in een minimahuishouden.

Kijken we naar de geografische verdeling van minima in de stad met een niet-Nederlandse herkomst, dan zijn er enkele wijken waar het aandeel minimahuishoudens van niet-Nederlandse herkomst erg hoog ligt. Dit betreft De Hoogte en delen van de Oosterparkwijk (de Bloemenbuurt en de Vogelbuurt), waar ongeveer de helft van de huishoudens van niet-Nederlandse afkomst behoort tot de groep minima.

Tabel 1: Minimahuishoudens en kinderen in minimahuishoudens naar herkomst (2015)

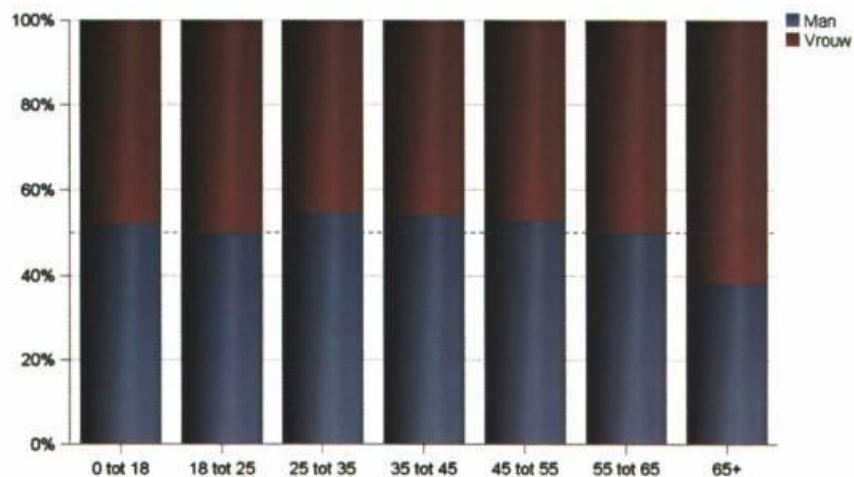
	Minimahuishoudens	Minimahuishoudens %	Minima kinderen	Kinderen minima %
Zuid-Mediterraan	168	47%	98	61%
Marokkaans	232	45%	189	51%
Afrikaans	661	45%	412	67%
Antilliaans/Arubaans	828	43%	406	55%
Surinaams	664	35%	267	37%
Turks	200	28%	125	36%
Aziatisch	1.105	28%	589	52%
Z- en M-Amerikaans	225	20%	107	50%
Indonesisch/Moluks	663	17%	174	17%
Oost-Europees	365	15%	137	36%
Noord-Mediterraan	294	15%	140	31%
Nederlands	11.780	12%	2.979	15%
Overig westers	647	9%	164	18%
Onbekend	8	2%	3	18%



#### 4.4 Personen binnen minima huishoudens

Naast huishoudens kijken we in deze rapportage ook naar de individuele personen binnen de minimagezinnen. Binnen de bijna 18.000 minima-huishoudens die Groningen in 2015 telt, leven ruim 29.000 personen. In de onderstaande grafiek staat de verdeling van deze stadgers naar geslacht over de verschillende leeftijdscategorieën.

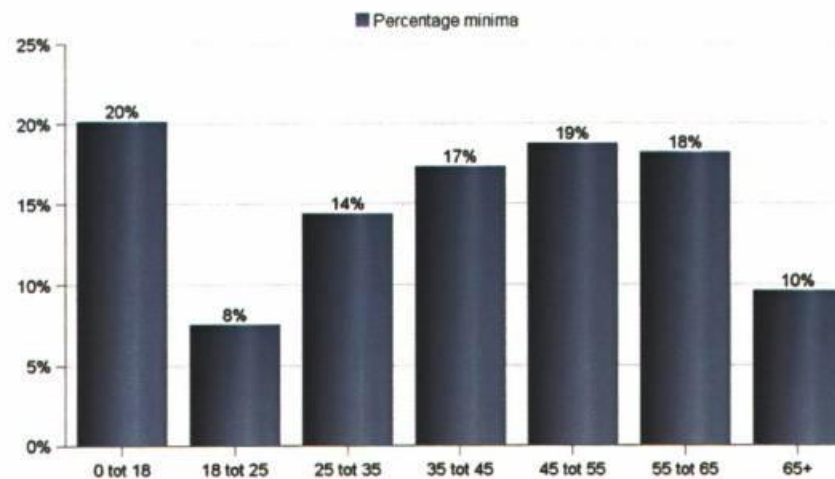
In de grafiek valt te zien dat mannen enigszins oververtegenwoordigd zijn in de leeftijd tussen 25 en 55. Vrouwen zijn oververtegenwoordigd in de 65+ categorie, wat voornamelijk verklaard kan worden doordat vrouwen gemiddeld ouder worden dan mannen. Het lijkt erop dat mannen na het 25<sup>e</sup> levensjaar meer kans hebben om in armoede te leven dan vrouwen. Deze situatie is nagenoeg onveranderd in de afgelopen jaren.



Figuur 8: Personen in minimahuishoudens naar leeftijd en geslacht (2015)

We kijken nu naar de verdeling in leeftijd van de personen in de minimahuishoudens in Groningen. In Groningen wonen veel mensen in de leeftijdscategorie 18-25, maar onder de minima is dit slechts 8%. Studenten maken, zoals boven (pagina 6) al is betoogd, geen onderdeel uit van de minima. Eén op de vijf leden van de minimahuishoudens is jonger dan 18 jaar, het hoogste percentage van alle leeftijdsgroepen.

Het aandeel minima onder vijftienplussers ligt waarschijnlijk hoger dan in de figuur is aangegeven. Deels komt dat doordat zij waarschijnlijk minder gebruik maken van gemeentelijke inkomensondersteunende maatregelen en anderzijds meer van niet-gemeentelijke maatregelen zoals de aanvullende inkomensvoorziening ouderen (AIO). Dergelijke niet door de gemeente verstrekte tegemoetkomingen zijn in dit onderzoek niet meegenomen.



Figuur 9: Percentage personen in minimahuishoudens per leeftijdscategorie (2015)

## BASIS VOOR BELEID



**Bezoekadres**  
Kreupelstraat 1  
9712 HW Groningen

**Postadres**  
Postbus 30026  
9700 RM Groningen

T (050)3675630  
E [info@os.groningen.nl](mailto:info@os.groningen.nl)  
I [www.os-groningen.nl](http://www.os-groningen.nl)  
T [@basisvoorbeleid](https://twitter.com/basisvoorbeleid)