

Onderwerp Voortgangsrapportage Actieplan Jeugdwerkloosheid
regio Groningen 'Werk in Zicht' 2009 en 2010

Aan de leden van de raad
van de gemeente Groningen
te
GRONINGEN

Telefoon (050) 367 52 15 Bijlage(n) 4

Ons kenmerk D&A Beleid/MO/SZ.11.2538274

Datum 3 1 MRT 2011 Uw brief van

Uw kenmerk

Geachte heer, mevrouw,

Hierbij bieden wij u de voortgangsrapportage aan van het Actieplan Jeugdwerkloosheid regio Groningen 'Werk in Zicht' 2009 en 2010.

In mei 2009 is het Landelijk Actieplan Jeugdwerkloosheid opgesteld. Dit is één van de extra maatregelen die het kabinet heeft genomen om de nadelige effecten van de economische crisis voor jongeren terug te dringen. De kern van het Actieplan is het voorkomen en bestrijden van de jeugdwerkloosheid. Betrokken partijen in de regio's – onderwijs, het UWV WERKbedrijf, kenniscentra voor beroepsonderwijs, jeugdzorg, gemeenten, provincie, werkgevers en werknemers – voeren de acties uit. Het Rijk stelt hiervoor de middelen beschikbaar.

Voor de aanpak van jeugdwerkloosheid is landelijk 250 miljoen euro beschikbaar, uitgesmeerd over de jaren 2009, 2010 en 2011. Daarvan is 153 miljoen euro beschikbaar voor de regionale actieplannen. De overige middelen worden onder andere ingezet om jongeren langer op school te houden, voor een landelijk stage- en banenoffensief en om plusvoorzieningen te ontwikkelen voor kwetsbare jongeren.

De jeugdwerkloosheid in Nederland blijkt zich nu minder ongunstig te ontwikkelen dan aanvankelijk werd gedacht. Toch is de jeugdwerkloosheid in de arbeidsmarktregio Groningen (dat is de provincie Groningen plus de gemeente Noordenveld) nog steeds hoger dan het landelijke gemiddelde. Ondanks dat er in de regio Groningen gemiddeld meer jongeren zijn zonder werk, is in onze arbeidsmarktregio het aantal plaatsingen relatief hoog. Tussen 1 september 2009 en 1 januari 2011 hebben alle samenwerkende partijen meer dan 7.000 plekken voor jongeren gerealiseerd. Mede dankzij onze inspanningen hebben ruim 5.300 jongeren een baan gevonden en ruim 1.700 jongeren een leerwerkbaan of stage. Het gaat hierbij om de inspanningen van alle partners in de regio, zowel binnen als buiten het Regionaal Actieplan.

Voortgangsrapportage actieplan Jeugdwerkloosheid

Andere belangrijke, meer kwalitatieve, opbrengsten van de aanpak jeugdwerkloosheid liggen op het terrein van de regionale samenwerking, de werkgeversbenadering en de ontwikkeling en uitvoering van concrete samenwerkingsprojecten.

In deze voortgangsrapportage informeren we u op hoofdlijnen hoe we het actieplan in Groningen ter hand hebben genomen, gaan we in op de vraag wat de tussentijdse opbrengsten zijn van onze aanpak en kijken we naar de toekomst.

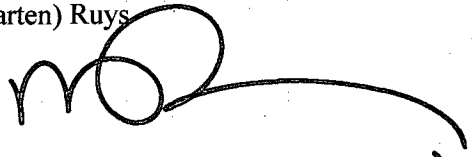
We hopen u hiermee voldoende te hebben geïnformeerd.

Met vriendelijke groet,
burgemeester en wethouders van Groningen,

de burgemeester
dr. J.P. (Peter) Rehwinkel

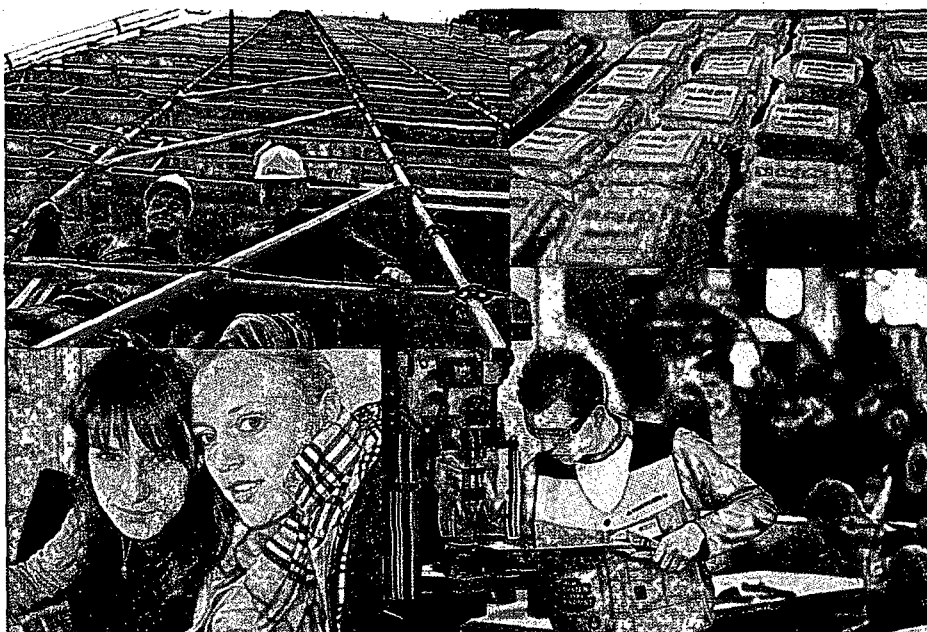


de secretaris
drs. M.A. (Maarten) Ruys





Voortgangsrapportage
Actieplan Jeugdwerkloosheid Regio Groningen
'Werk in Zicht'
2009 en 2010



Februari 2011



Het Europees Sociaal Fonds investeert in jouw toekomst
en is mede financier van dit project

Inleiding

Jongeren zijn extra zwaar getroffen door de economische crisis. De jeugdwerkloosheid is als eerste en sterker gestegen dan de algemene werkloosheid. Jongeren hebben nog niet genoeg werkervaring en komen daardoor minder snel aan het werk. En zij die net een baan hebben gevonden, zijn als eerste aan de beurt bij ontslagrondes.

Om te voorkomen dat jongeren langdurig aan de kant staan, heeft het kabinet in mei 2009 het Landelijk Actieplan Jeugdwerkloosheid 2009-2011 opgesteld. Het landelijke actieplan wordt uitgevoerd in 30 arbeidsmarktregio's, waaronder de regio Groningen (bestaande uit de provincie Groningen plus de gemeente Noordenveld). In september 2009 heeft de toenmalige staatssecretaris Klijnsma met elk van de dertig regio's een convenant afgesloten. Elke regio heeft hiervoor een regionaal actieplan opgesteld. Een trekkersrol is toebedeeld aan de gemeenten waar zich een Werkpleinplus-vestiging bevindt. In de regio Groningen is de gemeente Groningen aangewezen als coördinator. De regio's rapporteren elke vier maanden (elk tertiaal) aan het Ministerie het aantal plaatsingen van jongeren in de regio op een baan, een leer-werkplek en een stage. Deze rapportages bepalen voor een deel de verdeling van de middelen over de regio's.

In deze voortgangsrapportage informeren we u tussentijds over de resultaten van het Regionaal Actieplan Jeugdwerkloosheid Groningen, genaamd 'Werk in Zicht'. We gaan in op:

- de beleidscontext, de organisatiestructuur en de manier waarop we de samenwerking hebben vormgegeven;
- de initiatieven, acties en projecten die we de afgelopen periode hebben uitgevoerd;
- de resultaten en tussenstanden;
- financieringsstromen;
- de toekomst.

Leeswijzer

In paragraaf 1 gaan we in op de visie en ambities van het Regionaal Actieplan Jeugdwerkloosheid Groningen. Vervolgens schetsen we in paragraaf 2 een beeld van onze aanpak op het gebied van de samenwerking en de organisatie. In paragraaf 3 geven we aan wat we afgelopen periode hebben gedaan. Paragraaf 4 geeft antwoord op de vraag wat de inspanningen hebben opgeleverd en welke knelpunten we hebben gesignaleerd. In paragraaf 5 vindt u een overzicht van de financiën en in paragraaf 6 beschrijven we hoe we de communicatie rondom Werk in Zicht hebben vormgegeven. In de laatste twee paragrafen geven we aan hoe we verder willen gaan met Werk in Zicht vanaf 2011.

In bijlage 1 brengen we onze activiteiten/projecten in kaart. Een overzicht van het aantal plaatsingen van jongeren in onze regio op een baan, een leer-werkplek of een stage treft u aan in bijlage 2. De ontwikkeling van de jeugdwerkloosheid in de Arbeidsmarktregio Groningen vindt u in bijlage 3. Bijlage 4 bevat de meest recente

basiscijfers Jeugd, afkomstig van UWV Werkbedrijf en Colo. Deze cijfers, die vier keer per jaar worden gepresenteerd, geven een beeld van de actuele ontwikkelingen rond jeugdwerkloosheid en het aanbod aan leerplaatsen.

In het kader van Werk in Zicht hebben we meer dan 60 projecten en activiteiten opgezet en ondersteund. Op vele verschillende terreinen zijn we actief, voor zowel lager als hoger opgeleide jongeren, en in alle branches. Ook richten we ons op de doelgroep kwetsbare jongeren. Het voert te ver om in deze rapportage al onze initiatieven tot in detail te beschrijven. Om u toch een indruk te geven van de meerwaarde van Werk in Zicht voor jongeren in de praktijk, lichten we in deze rapportage enkele projecten eruit met een korte tekst. Ook de foto's in deze uitgave (veelal gemaakt door Paul Meijer/UWV WERKbedrijf) hebben betrekking op initiatieven die door Werk in Zicht zijn ondernomen of ondersteund.



In december 2010 haalden acht jongeren hun diploma isolatiemonteur.

1 Werk in Zicht: visie en ambities

In de zomer van 2009 hebben diverse partijen in onze regio – de gemeenten, provincie Groningen, werkgeversorganisaties, sociale partners, UWV, kenniscentra (Colo), onderwijs, jeugdzorg (hierna: samenwerkingspartners)¹ – gezamenlijk het actieplan 'Werk in Zicht' opgesteld. Dit plan is door het Ministerie van Sociale Zaken en Werkgelegenheid goedgekeurd. In september 2009 heeft de gemeente Groningen, als trekker van de arbeidsmarktregio Groningen, hierover een convenant afgesloten met het rijk. In januari 2010 hebben we 'Werk in Zicht' geactualiseerd.

Visie

Geen enkele jongere aan de zijlijn

In Werk in Zicht streven we er naar een sluitende aanpak te realiseren voor al onze jongeren (doelgroep zijn de jongeren tot 27 jaar). We willen dat ze onderwijs volgen, een leer-werkbaan hebben of regulier werk. Als dit (nog) niet haalbaar is, stimuleren we dat de jongere op een andere manier actief is en blijft in onze samenleving. Of het nu gaat om voortijdige schoolverlaters of afgestudeerde jongeren; we vinden dat niemand langer dan drie maanden thuis mag zitten. Binnen deze drie maanden moet hen een passend aanbod zijn gedaan. Dit sluit ook aan bij de kern van de Wet investeren in jongeren (WIJ). Deze wet, ingevoerd in 2009, is bedoeld om jongeren onder de 27 jaar werk of scholing aan te bieden of een combinatie van beide, zodat ze straks een grotere kans hebben op een betaalde baan.

In het actieplan hebben we ervoor gekozen om niet specifiek projecten, geld en/of tijd te reserveren voor specifieke doelgroepen. Door een sluitende aanpak te hanteren, streven we na dat er aandacht is voor alle verschillende groepen jongeren, met daarbij de nadruk op maatwerk.

Ambities

Ambitie 1: Zo veel mogelijk 'plekken' voor jongeren

In Werk in Zicht hebben we de ambitie uitgesproken om in de periode 2009-2011 zo veel mogelijk 'plekken' voor jongeren te creëren. Bij voorkeur betaald werk. Als dit niet mogelijk is, zetten we in op leer-werkplekken voor jongeren, zoals bbl-banen, traineebanen of stageplekken. We willen minimaal 80 procent van de jongeren een passend aanbod doen op het gebied van leren, leren en werken of werken. Hieronder vallen bijvoorbeeld ook de kwetsbare jongeren.²

¹ Samenwerkingspartners zijn onder andere: Provincie Groningen, UWV WERKbedrijf, AOC Terra, Alfa-college, Noorderpoortcollege, Hanzehogeschool, Elker, MKB Noord Nederland, VNO/NCW, FNV, CNV, Colo, RMC Centraal, Oost en Noord Groningen, de gemeenten in de provincie Groningen en de gemeente Noordenveld.

² Onder kwetsbare jongeren verstaan we in relatie tot het Actieplan de jongere zonder startkwalificatie. (startkwalificatie = mbo-niveau 2, havo of vwo-diploma)

Ambitie 2: Kwalificeren voor de arbeidsmarkt

We vinden het ook belangrijk dat jongeren toegerust de arbeidsmarkt betreden. Het kwalificeren van de jongere maakt onderdeel uit van onze aanpak naar het zoeken, vinden en behouden van werk. We streven ernaar dat iedere jongere een startkwalificatie heeft. Onze inspanningen zijn ook hierop gericht.

Rudy de Beer (21)

**volgt een voorschakeltraject
Mobiliteitsbranche bij
Barselaar Auto & Motor
Techniek in Midwolda.**

"Ik heb in 2006 mijn vmbo-diploma gehaald. Daarna heb ik verschillende cursussen gedaan, maar niks afgemaakt. Ik was bezig met een ICT-opleiding toen ik met mijn familie meeging naar Aruba. In 2008 was ik weer terug in Nederland en ben ik een ICT-opleiding gaan doen op het Grafisch Lyceum in Rotterdam. Maar dat was niet zo'n succes en toen ben ik teruggedaan naar Aruba. Ik heb daar heel veel verschillende baantjes gehad. Zo heb ik in de security gewerkt en toeristen rondgeleid. Dat was heel leuk. In september 2010 ging ik terug naar Nederland en begon ik met een opleiding in de autotechniek. Maar ik merkte dat ik geen zin meer had om naar school te gaan en heb daarom een uitkering aangevraagd. Via Stichting MEE heb ik een WIJ-uitkering gekregen. Ik doe nu mee aan een project in Midwolda. We leren hier de basistechnieken van de auto, bijvoorbeeld hoe een viertaktmotor werkt. Ook leren we hoe we klantvriendelijk moeten zijn. Eind maart heb ik mijn papiertje. Dat kan ik laten zien als ik ergens anders wil gaan werken. Wat ik hierna ga doen? Dat weet ik nog niet. Misschien wel iets met auto's, daar zit altijd wel toekomst in."

Doelstellingen

We hebben onze ambities voor de periode 2009-2011 vertaald in zeven concrete doelstellingen. De doelstellingen hebben betrekking op het versterken van de arbeidsmarktpositie van de jongeren, het creëren van randvoorwaarden om de positie van de jongere te versterken en het verder ontwikkelen van een adequaat functionerende infrastructuur.

| | Doelstelling | Aantal |
|---|--|---------------------|
| 1 | (Extra) jongeren plaatsen in een reguliere baan | 1.000 |
| 2 | Extra jongeren een leerwerkarrangement dan wel stageplaats bieden | 400 per jaar |
| 3 | Traineebanen creëren en vervullen voor middelbaar- en hogeropgeleide jongeren | 100 |
| 4 | Extra inzet op bbl ³ en bol ⁴ -jongeren: | |
| | <ul style="list-style-type: none"> ontslagen bbl'ers een opleiding/werkarrangement bieden | 80% een aanbod |
| | <ul style="list-style-type: none"> nieuwe instroom bbl zonder praktijkplek een opleidingsarrangement bieden | 80% een arrangement |
| | <ul style="list-style-type: none"> alle bol'ers een stageplek bieden | 100% een stageplek |
| 5 | Het creëren van extra plekken voor kwetsbare jongeren | 300 |
| 6 | Het bieden van een sluitende aanpak voor jongeren (in samenhang met de Wet investeren jongeren) | |
| 7 | Ontzorgen werkgevers en het ontwikkelen van projecten om de jeugdwerkloosheid te bestrijden: | |
| | <ul style="list-style-type: none"> Oprichting GOA Publiek⁵ | |
| | <ul style="list-style-type: none"> Ontwikkelen projecten (bijlage 1) | |

De samenwerkingspartners zetten zich gezamenlijk in om deze doelstellingen te realiseren. In paragraaf 3 geven we op hoofdlijnen aan wat we afgelopen periode hebben gedaan.

³ Bbl: beroepsbegeleidende leerweg. Bbl is een combinatie van leren en werken. De jongeren gaan één dag per week naar school en werken vier dagen in de week bij een bedrijf of organisatie.

⁴ Bol: beroepsopleidende leerweg. Bij een bol-opleiding zitten leerlingen vijf dagen in de week op school. Praktijkervaring doen ze op in stages.

⁵ GOA Publiek: Gemeenschappelijke Opleidingsactiviteit (semi)publieke sector. GOA Publiek is een stichting die lerende medewerkers, voornamelijk bbl-leerlingen en hogeropgeleide jongeren, detacheert en begeleidt in hun opleiding in het beroepsonderwijs.

2 Organisatie en samenwerking

Indeling in subregio's

Voor de uitvoering van Werk in Zicht is gekozen voor een projectmodel. De arbeidsmarktregio Groningen is opgesplitst in drie subregio's: Centraal, Noord en Oost.

| Subregio | Gemeenten |
|----------|---|
| Centraal | Groningen, Grootegast, Haren, Hoogezand-Sappemeer, Leek, Marum, Noordenveld, Slochteren, Ten Boer, Zuidhorn |
| Noord | Appingedam, Bedum, Delfzijl, De Marne, Eemsum, Loppersum, Winsum |
| Oost | Bellingwolde, Menterwolde, Oldambt, Pekela, Veendam, Vlagtwedde, Stadskanaal |

De subregio's zijn in hoge mate autonoom voor de acties in hun gebied. De problematiek in de regio's is verschillend en dit vraagt om een eigen aanpak.

Organisatie

Elke subregio beschikt over een projectleider. Voor de coördinatie op regioniveau is een programmamanager aangesteld. Deze is verantwoordelijk voor de algemene gang van zaken en de projecten die subregio-overstijgend zijn. De programmamanager wordt ondersteund door een projectsecretaris, een communicatie- en een beleidsadviseur.

De projectorganisatie functioneert onder het breed bestuurlijk overleg in het algemeen en de drie coördinerende wethouders uit de subregio's in het bijzonder.

Afstemming en samenwerking

Het Regionaal Actieplan Jeugdwerkloosheid Groningen heeft een extra impuls gegeven aan de bestaande samenwerking tussen organisaties in de arbeidsmarktregio Groningen. Hieronder beschrijven we de afstemming en samenwerking, op uitvoerend en bestuurlijk niveau.

Projectteam

De afstemming en coördinatie tussen de subregio's vindt plaats in het projectteam. Het projectteam heeft een aanjaagfunctie en bewaakt de operationele voortgang. Ook heeft het projectteam een sterk sturende en regisserende rol. Op dit niveau worden plannen ontwikkeld en de acties vormgegeven en vastgesteld. Deelnemers zijn de projectleiders van de subregio's, de communicatieadviseur, de projectsecretaris en

een beleidsadviseur. De programmamanager fungeert als voorzitter. Het projectteam komt eens per drie weken samen.

Operationeel kernteam

Aan het operationele kernteam nemen vertegenwoordigers van de samenwerkingspartners deel. Doel van dit overleg is het uitwisselen van informatie en ervaringen en het benutten van expertise over regionale ontwikkelingen op de arbeidsmarkt. Ook willen we op deze manier de netwerken en ingangen benutten die de vertegenwoordigers binnen hun eigen organisaties hebben. Het operationele kernteam komt gemiddeld eens in de twee maanden bijeen.

Wethoudersoverleg

De coördinerende wethouders⁶ van de drie subregio's komen onder voorzitterschap van de coördinerende wethouder van de gemeente Groningen zes keer per jaar bijeen. Tijdens dit overleg vindt afstemming plaats op bestuurlijk niveau tussen de subregio's. Ook wordt hier het breed bestuurlijke overleg voorbereid.

Breed bestuurlijk overleg

Bestuurlijke verankering van en draagvlak voor het actieplan is een belangrijke voorwaarde voor een goede uitvoering. Het breed bestuurlijke overleg bestaat uit vertegenwoordigers van de samenwerkende partijen op bestuurlijk niveau. De voornaamste taak van dit overleg is het op hoofdlijnen vaststellen van de beslissingen die door de projectgroep en het operationele kernteam zijn voorbereid en het bewerkstelligen van bestuurlijk draagvlak voor besluiten. Daarnaast focust dit overleg zich op het monitoren van de resultaten. Het bestuurlijke overleg vindt gemiddeld drie keer per jaar plaats. Voorzitter is de coördinerende gemeente van de Werkpleinplus-vestiging Groningen, tevens ook eindverantwoordelijk.

Intern in de subregio's

Ook binnen de drie subregio's is aandacht besteed aan de samenwerking tussen de verschillende domeinen (werk, zorg, onderwijs). Er zijn verschillen per subregio in de wijze waarop dit wordt aangepakt en hoe ver dit gevorderd is.



Bij Niemand Buitenspel worden de relaties van FC Groningen ingeschakeld om werk te vinden.

⁶ Wethouder Pastoor (Groningen), wethouder Steenhuis (Veendam) en wethouder Joostens (Delfzijl).

3 Aanpak

Op 1 september 2009 is Werk in Zicht van start gegaan. We zijn nu anderhalf jaar bezig. Tot nu toe heeft onze focus vooral gelegen op het ontwikkelen en starten van zo veel mogelijk concrete samenwerkingsprojecten. Dit sluit aan bij een van de uitgangspunten van het Landelijke Actieplan Jeugdwerkloosheid: het resultaat moeten we niet alleen definiëren in termen van geconstateerde effecten, maar het doel is ook om in korte tijd veel acties te ontplooiën. In bijlage 1 vindt u een volledig overzicht van onze projecten en initiatieven.

Vijf richtingen

In onze aanpak staan vijf richtingen centraal:

- stage, leerbanen- en matchingsoffensief;
- landelijke afspraken regionaal benutten;
- kansen voor kwetsbare jongeren;
- versterken werkgeversbenadering;
- intensivering dienstverlening aan jongeren op de Werkpleinen.

Richting 1: Stage-, leerbanen- en matchingsoffensief (doelstellingen: 2, 3 en 4)
Vanwege de economische crisis lukt het niet alle bbl-leerlingen om zelf tijdig een leerwerkplek te vinden. Ze kunnen daardoor hun opleiding niet afmaken. Het risico is aanwezig dat deze jongeren het onderwijs verlaten, zonder een diploma op zak. Om dit te voorkomen, hebben we met verschillende partijen in de regio enkele acties in gang gezet.

Herfsoffensief

Vanuit het Regionaal Actieplan Jeugdwerkloosheid Groningen hebben verschillende partijen – ROC's, AOC, Werkpleinen, gemeenten en kenniscentra – een 'herfsoffensief' op touw gezet. Hierbij zijn werkgevers in de provincie vanaf begin september 2009 intensief benaderd door medewerkers van de Werkpleinen met de vraag leerwerkplekken beschikbaar te stellen. In 2009 zijn door gezamenlijke activiteiten ongeveer 50 leerlingen alsnog aan een bbl-plek geholpen. Voor 2010 constateerden we in een vroeg stadium ook een knelpunt, maar minder groot dan in 2009. Daardoor is er voor bijna alle leerlingen tijdig een plek gevonden.

Oprichting van GOA Publiek

Op 1 september 2010 is de Gemeenschappelijke Opleidingsactiviteit (semi)Publieke Sector (kortweg: GOA Publiek) van start gegaan. GOA Publiek is een stichting die lerende medewerkers, voornamelijk bbl-leerlingen en hogeropgeleide jongeren, detacheert en begeleidt in hun opleiding in het beroepsonderwijs. Het streven is om 200 (werk)plekken te creëren in de (semi)publieke sector. Gelijktijdig worden werkgevers ontzorgd en neemt de GOA Publiek de risico's over die de werkgevers anders zelf dragen. Met de GOA Publiek leveren we een bijdrage aan goede werkplekken, bevorderen we de instroom van voldoende gekwalificeerde medewerkers en leveren we een bijdrage aan het op peil houden van de publieke dienstverlening (omdat in de komende decennia veel medewerkers uitstromen).

Richting 2: Landelijke afspraken regionaal benutten (doelstellingen: 1, 2, 3, 4, 5 en 6)

De VNG en het UWV hebben in 2010 met verschillende sectoren afspraken gemaakt over het creëren van banen, leer-werkplekken en stages voor jongeren tussen de 18 en 27 jaar. Deze arrangementen vloeiden voort uit de algemene afspraken die VNG en de sociale partners eind mei 2009 hebben gemaakt om publieke en private arbeidsmarktmiddelen op regionaal niveau waar mogelijk meer te verbinden.

Onze ervaring is dat de landelijke sectorarrangementen soms niet aansluiten op wat er in de regionale markt speelt. Ook zijn ze niet altijd gemakkelijk uitvoerbaar. Wij hebben de sectorarrangementen gezien als handvat en aanleiding om met de werkgevers in de regio relaties aan te gaan en op basis hiervan tot regionale afspraken te komen. We hebben bijvoorbeeld met een werkgever en opleider in de bouw (SSPB Bouw) goede afspraken gemaakt over de vergoeding van stages. Zonder een bijdrage uit Werk in Zicht hadden leerlingen hun stage moeten beëindigen.

Richting 3: Kansen voor kwetsbare jongeren (doelstelling 5)

Hoewel het met de meeste jongeren in Nederland gelukkig goed gaat, is er ook een steeds groter wordende groep jongeren met problemen op verschillende leefgebieden. Naast het ontbreken van een startkwalificatie hebben ze bijvoorbeeld een lage opleiding, een instabiele thuissituatie, schulden en/of een verslaving. Ze hebben gedragsproblemen, vertonen crimineel gedrag of het ontbreekt ze simpelweg aan motivatie. Als gevolg van de huidige crisis, een opeenstapeling van problemen, wet- en regelgeving en de toenemende eisen die werkgevers stellen, hebben deze jongeren een grote kans tussen wal en schip te vallen.

Binnen Werk in Zicht hebben we ervoor gekozen om kansen voor kwetsbare jongeren te creëren, zodat ze een startkwalificatie kunnen behalen. We moeten echter wel realistisch zijn: niet voor elke jongere is een startkwalificatie weggelegd. Voor sommige jongeren is, gezien hun cognitieve capaciteiten, een opleiding tot arbeidsmarktgekwalificeerd assistent (AKA)⁷ het hoogst haalbare. Specifiek voor deze groep jongeren hebben we in samenwerking met Calibris en de ROC's AKA-opleidingen ontwikkeld in de zorg. Kwetsbare jongeren worden opgeleid en ingezet in organisaties voor de kinderopvang (SKSG) en voor de ouderenzorg (ZINN). Het unieke aan deze twee projecten is dat docenten op locatie de opleiding verzorgen. We financieren ook het project Wijs met Werk bij het Noorderpoort. Verder is in november 2010 de theateropleiding voor kwetsbare jongeren 'On the floor' officieel van start gegaan.

⁷ Dit is een opleiding die overwegend uit stages bestaat. AKA leidt niet op voor een beroepsgerichte kwalificatie, maar moet gezien worden als een heel stevige aanzet om uiteindelijk tot een beroepskwalificatie te komen of om, als het echt niet anders kan, de arbeidsmarkt te kunnen betreden met een 'entreebewijs'.

On the Floor

On the Floor is een AKA-opleidingstraject ontwikkeld door het Alfa-college, in samenwerking met de MJD. De opleiding is medegefinancierd door Werk in Zicht. Centraal binnen On the Floor staat het opzetten van een theaterproductie door jongeren zonder startkwalificatie en met meervoudige problematiek. De theaterproductie wordt hierbij als middel gebruikt om arbeidsvaardigheden te bevorderen en competenties en talenten te ontwikkelen. Het project is gericht op het herstellen of versterken van de verbinding met het onderwijs. Het kan de jongere terugleiden naar de opleiding van herkomst of een andere (beroeps)opleiding.

Overstag

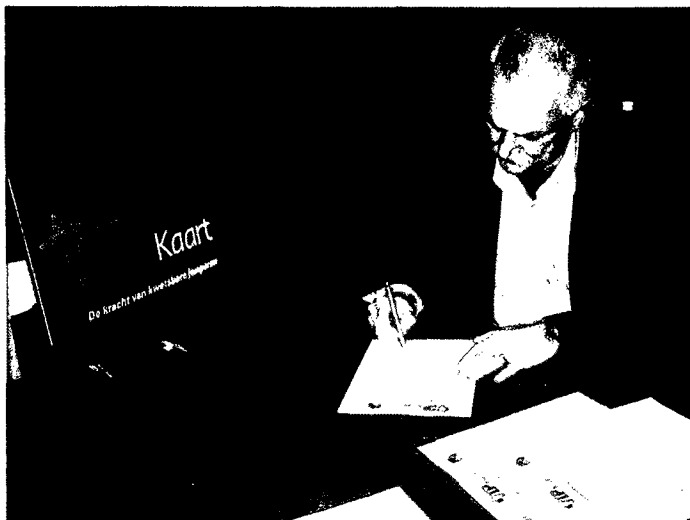
In Oost-Groningen worden jongeren met problemen op meerdere leefgebieden intensief begeleid in het project Overstag, uitgevoerd door Radar. Deze jongeren hebben een detentieverleden, agressieproblematiek en vaak rechts-extremistische sympathieën. Inzet is om deze jongeren in een half jaar 'overstag' te laten gaan. Daarna kunnen ze kiezen om weer naar school te gaan, aan het werk te zijn of een combinatie van beide. In deze aanpak wordt gewerkt met rolmodellen en confrontatie met het eigen gedrag in de groep. De resultaten zijn zeer positief. Van de eerste groep van tien jongeren is 80% actief. Inmiddels zijn er drie groepen van tien jongeren.

Uit de zijlijn

In Noord Groningen is het project 'Uit de zijlijn' opgezet. Dit is begonnen als een pilot, maar wegens succes gecontinueerd en uitgebreid. Jongeren met problemen op meerdere leefgebieden worden een half jaar lang door Subrosa en Elker intensief begeleid. Doel van de begeleiding is om de problemen op een aantal leefgebieden zodanig op te lossen, dat de jongere weer gemotiveerd is voor een traject richting werk of een opleiding. Dertig jongeren kunnen aan dit traject deelnemen.

VIP-kaart kwetsbare jongeren

In september 2010 hebben we met ongeveer 60 medewerkers van betrokken partijen uit het veld een werkconferentie gehouden over het thema 'de kracht van kwetsbare jongeren'. Tijdens deze bijeenkomst is de basis gelegd voor de ontwikkeling van de pilot 'VIP-kaart kwetsbare jongeren'. Het toekennen van een VIP-kaart stelt de professional in staat om sneller acties uit te zetten die nodig zijn om jongeren duurzaam aan het werk te helpen of aan het werk te houden. Daarbij kan het bijvoorbeeld gaan om het regelen van huisvesting, schuldsanering, het verkrijgen van zorg en begeleiding op het werk. De VIP-kaart is vooral bedoeld om op basis van individuele casuïstiek zicht te krijgen op de regelgeving van en afstemming/samenwerking tussen de verschillende organisaties en structurele knelpunten hierin. Voor dit project heeft het Rijk een subsidie van € 100.000,- verstrekt. De pilot is in februari 2011 gestart.



Verschillende organisaties ondertekenden de intentieverklaring VIP-kaart voor kwetsbare jongeren.

Richting 4: Versterken werkgeversbenadering (doelstelling 7)

Samen met onze samenwerkingspartners besteden we in onze regio veel aandacht aan het benaderen van werkgevers. Dit doen we op verschillende manieren. Werkgevers worden efficiënter en gericht vanuit de regio benaderd. Verder hebben we verschillende arbeidsmarktinstrumenten ontwikkeld die het voor organisaties aantrekkelijk maken om in economisch moeilijke tijden te kunnen blijven investeren in jongeren. Dezelfde jongeren hebben ze de komende jaren hard nodig.

Vanuit verschillende invalshoeken hebben we de werkgeversbenadering geïntensiveerd.

- We hebben gekeken in welke sectoren kansen liggen voor jongeren en in hoeverre de huidige contacten met werkgevers toegang bieden tot deze sectoren. Een hulpmiddel hierbij zijn de Basiscijfers Jeugd, een gezamenlijke uitgave van het UWV WERKbedrijf en het Colo (bijlage 4). De basiscijfers geven inzicht in de actuele ontwikkelingen rond jeugdwerkloosheid en het aanbod van leerplaatsen.
- We hebben extra capaciteit ingezet om 'plekken' te werven bij bedrijven. Om bestaande en nieuwe werkgevers te motiveren een jongere aan te nemen of een leer-werkplek open te stellen, bieden we instrumenten aan zoals loonkostensubsidies, plaatsingsbonussen of een jongerenvoucher. Ook organiseren we activiteiten om jongeren en werkgevers bijeen te brengen, bijvoorbeeld via een branchegerichte workshop op een Werkplein of via een banenbeurs.
- We hebben werkgevers betrokken bij het ontwikkelen en uitvoeren van projecten (met baangarantie). Een overzicht van onze projecten vindt u in bijlage 1.

Jan Hendrik Schaaphok volgt een mbo-opleiding bij TerraNext

"Ik heb mijn vmbo-diploma gehaald in de metaal. Dat vond ik leuk, maar ik zag mezelf niet in de metaal werken. Daarna heb ik gesolliciteerd, onder andere bij de landmacht, maar dat was allemaal erg onzeker. Aan het Noorderpoort ben ik de opleiding Kunst Theater en Media gaan doen. Daar ging het bijvoorbeeld om podium-opbouw. Ik ben best wel technisch, maar dit ging wel erg diep. Daar ben ik dus mee gestopt. Ik heb daarna heel veel verschillende baantjes gehad, zoals in de garnalen-industrie, een drukkerij en een Chinees Restaurant. Maar dat was allemaal tijdelijk. Bij ISD Noordoost heb ik aangegeven dat ik ook wel wat in het groen zou willen doen, want ik vind het leuk om in de tuin te werken. Toen hebben ze mij gebeld of ik interesse had om bij TerraNext een tweejarige mbo-opleiding tot hovenier te volgen. Drie weken geleden ben ik begonnen en ik ben heel enthousiast. 's Ochtends beginnen we met theorie en opdrachten en daarna gaan we lekker naar buiten. We leren dan bijvoorbeeld over de structuur en textuur van de grond en hoe je heesters moet snoeien. Het eerste jaar is een basisjaar. We hebben wel veel huiswerk, het is heel pittig, maar ik ga ervoor. Ik heb echt het gevoel dat ik mijn plekje gevonden heb."

Extra mankracht om 'plekken' te werven

Werk in Zicht heeft extra mankracht ingezet voor het verwerven van leer-werkbanen, werkervaringsplekken en jongerenbanen. De behoeften en mogelijkheden van de jongeren staan hierbij centraal. Bij jobhunting worden jongeren onder de aandacht gebracht bij geschikte werkgevers. Ook worden individuele jongeren gekoppeld aan bestaande vacatures. Naar gelang de behoefte is er altijd begeleiding en nazorg op de werkvloer.

Werkgevers vouchers

In de subregio Groningen-Centraal ontvangt elke werkgever die een werkzoekende jongere voor minstens een halfjaar in dienst neemt, een bonus van 2.500 euro. Werk in Zicht heeft hiervoor 'vouchers' ontwikkeld. Dit initiatief is gestart in september 2010. We hebben 25 vouchers beschikbaar. Inmiddels hebben 18 werkgevers gebruik gemaakt van dit aanbod.

Ondanks al onze inspanningen en een toenemende gedeelde verantwoordelijkheid, blijkt dat werkgevers nog altijd aarzelen om jongeren in dienst te nemen. We proberen dit te ondervangen door het inzetten van de benodigde (extra) coaching en begeleiding van nieuwe werknemers of het overnemen van een deel van het werkgeverschap (zoals in GOA Publiek).

Landelijke banenmarkt in Scheemda

Subregio Oost-Groningen heeft in oktober 2010 de Landelijke Banenmarkt groots aangepakt. Verschillende Werkpleinen in deze regio organiseerden de banenmarkt in De Toekomst, de voormalige strokartonfabriek in Scheemda. Meer dan 100 bedrijven die nieuwe medewerkers zochten, presenteerden zich in de verschillende hallen van deze bijzondere fabriek. Er waren workshops voor jongeren, presentaties van vacatures, werk-leerplekken en projecten. De banenmarkt van Oost-Groningen is uitgegroeid tot de op-twee-na-grootste van Nederland.



Jongeren uit regio-Oost combineerden een sportdag met netwerken.

Richting 5: Intensiveren dienstverlening aan jongeren op de Werkpleinen (doelstelling 6)

Gemeenten, het UWV en diverse andere partijen werken al samen op het Werkplein. Het Jongerenpunt op de Werkpleinen is een belangrijke basis voor de aanpak van de jeugdwerkloosheid. We hebben ervoor gekozen om vanuit de middelen van Werk in Zicht jongerenloketten te openen, bijvoorbeeld in Stadskanaal en Veendam, of bestaande jongerenloketten te verstevigen.

Dankzij de financiële middelen uit het actieplan is de bemensing uitgebreid, waardoor de consultants of jongerencoaches voldoende tijd en mogelijkheden hebben om de jongeren die zich melden, te begeleiden. Er is niet alleen geïnvesteerd in extra fte's, maar ook in het opleiden en inwerken van medewerkers. Om meer vacatures binnen te halen, hebben we daarnaast extra capaciteit ingezet om werkgevers intensiever te benaderen. Verder zijn werkgevers in het kader van het 'herfstoffensief' benaderd door de Werkpleinen om extra leerwerkplekken beschikbaar te stellen.

Oriëntatieworkshops voor jongeren

Op de Werkpleinen in Winsum en Delfzijl worden speciaal voor jongeren interactieve workshops gehouden, gericht op oriëntatie op beroep en opleiding. Doel is de jongeren op weg te helpen bij het vinden van de juiste informatie en het maken van de juiste individuele keuze. De jongeren krijgen antwoord op vragen als: wat kan het Werkplein voor mij betekenen, wat zijn mijn kwaliteiten, waar vind ik informatie over beroep of opleiding en klopt mijn beroepsbeeld? Deze workshops organiseren we in samenwerking met het RMC.

Regionale accenten

Zoals gezegd, zijn de subregio's in hoge mate autonoom voor de acties in hun gebied. De problematiek in de regio's is verschillend en dit vraagt om een eigen aanpak.

Centraal

De aanpak van Centraal richt zich naast het bovenstaande vooral op het ontwikkelen van kortdurende innovatieve scholingsprojecten met baangarantie in vrijwel alle branches en op verschillende niveaus.

Noord

Naast het creëren van zoveel mogelijk 'plekken' voor jongeren, besteedt Noord veel aandacht aan het beter in beeld krijgen van de jongeren. Hiervoor is het nodig de verbindingen tussen verschillende partijen in de subregio te verstevigen.

Oost

In regio Oost viel op dat meer dan 50% van de werkzoekende jongeren een opleidingsniveau had lager dan mbo-niveau. Daarom staan hier drie programmaliijnen centraal:

- Blijf fit: bedoeld voor de jongeren die dicht bij de arbeidsmarkt staan en jongeren die terug kunnen naar school.
- Werk mee: de actielijn die zich richt op jongeren die via leer-werkbanen en activeringsprojecten naar regulier werk gaan.
- Kwetsbare jongeren: jongeren die problemen hebben op meerdere leefgebieden.

4 Resultaten en knelpunten

Het afgelopen jaar hebben we, samen met onze partners, veel gedaan om de jeugdwerkloosheid in onze regio stevig aan te pakken. In deze paragraaf gaan we in op de opbrengsten en knelpunten. Waar het kan, presenteren we concrete cijfers en resultaten.

Resultaten

- *Veel extra plaatsingen van jongeren op een baan, een leer-werkbaan of een stage*
Het actieplan werkt: in het eerste jaar van de uitvoering van Werk in Zicht (van september 2009 tot januari 2011) hebben mede dankzij onze inspanningen ruim 7.000 jongeren in onze regio een baan, leer-werkbaan of stage gevonden. Daarvan kregen meer dan 5.300 jongeren een baan en ruim 1.700 jongeren een leer-werkbaan of stage. Meer dan 3.900 van alle plaatsingen betreft jongeren die in het bezit zijn van een startkwalificatie. We hebben ruim 3.100 jongeren geplaatst zonder startkwalificatie.
- *Jeugdwerkloosheid staat hoger op de agenda van de samenwerkingspartners, zowel bestuurlijk als op uitvoerend niveau*
Het duidelijke en gezamenlijke doel van Werk in Zicht heeft er zeker aan bijgedragen dat het onderwerp jeugdwerkloosheid in de regio nu hoger op de agenda staat. 'De focus op jongeren is de verbindende factor'. Cruciaal hierbij is dat er middelen beschikbaar zijn gesteld die enkel benut kunnen worden voor de bestrijding van de jeugdwerkloosheid.
- *Sterkere samenhang in de domeinen werk, zorg en onderwijs*
Werk in Zicht heeft bijgedragen aan het doorbreken van de spreekwoordelijke schotten. De betrokken organisaties zetten stappen om meer ontkokerd te werk te gaan. Zorg, opleiding en werk worden niet meer los van elkaar gezien. Kennis wordt meer gedeeld, waardoor beter inzicht ontstaat in de verschillende groepen jongeren en de dienstverlening die zij vragen. Het gaat hierbij onder andere om het delen van kennis over vacatures, opleidingen, projecten en arbeidsmarktinformatie. Een goed voorbeeld van de samenwerking is dat de ROC's nu vaak fysiek aanwezig zijn op de Werkpleinen. Samenwerking leidt ook tot meer efficiency en effectiviteit op uitvoeringsniveau, doordat partners elkaar sneller en beter weten te vinden. Een ander belangrijk resultaat is dat samenwerking tussen partners leidt tot een beter dekkend systeem van signalering en doorverwijzing. Hierdoor zijn we beter in staat om (potentieel) niet-participerende jongeren in beeld te brengen.

- *Intensieve werkgeversbenadering in combinatie met regionale samenwerking werpt vruchten af*
Het kwalitatieve resultaat van de werkgeversbenadering ligt op het gebied van de grotere betrokkenheid van werkgevers. We ervaren dat de werkgevers steeds meer verantwoordelijkheid nemen voor de aanpak van de jeugdwerkloosheid. Ze stellen zich daardoor vaker als partner op.
- *Financiële middelen komen ten goede aan de jeugd in de regio Groningen*
Naast de rijksbijdrage voor het Regionale Actieplan hebben we in onze regio een aanvraag ingediend voor een provinciale subsidie en een aanvraag bij het Europees Sociaal Fonds. Beide aanvragen zijn toegekend.
- *Daadkracht: veel concrete samenwerkingsprojecten zijn ontplooid*
In het kader van Werk hebben we meer dan 60 projecten en/of activiteiten opgezet en ondersteund. Vanuit een 'doe-mentaliteit' en het motto 'keep it simple' hebben we hierbij zo veel mogelijk een praktische aanpak gehanteerd. We zijn trots op de creativiteit en de hoeveelheid projecten die in samenwerking met de samenwerkingspartners zijn opgestart.

Knelpunten

Een aantal landelijke knelpunten herkennen wij ook in onze regio.

Niet alle jongeren in beeld

Een belangrijk knelpunt is dat het ons nog onvoldoende lukt om alle niet-participerende jongeren in beeld te krijgen. Onderstaande omstandigheden spelen hierbij een rol:

- als gevolg van privacyoverwegingen, vinden organisaties het lastig om gegevens over individuele jongeren uit te wisselen;
- de registratiesystemen van de verschillende partners sluiten niet op elkaar aan;

Lennaert Top (28) heeft via Startership een baan gevonden

"Ik heb sociologie gestudeerd aan de universiteit. Op 28 januari 2009 heb ik mijn diploma gehaald. Ik had al een heel goed beeld van wat ik wilde worden: beleidsmedewerker jeugd bij een gemeente. Maar toen ik ging solliciteren, merkte ik dat ik er niet tussen kwam door een gebrek aan werkervaring. Om geld te verdienen, ben ik mijn schoonmaakbaantje bijna full time gaan doen, maar ik had daarnaast een aanvullende uitkering nodig. Via de gemeente werd ik uitgenodigd voor de startbijeenkomst van Het Startership, een onderdeel van het Actieplan. Dat sprak mij wel aan. Het Startership heeft mij gecoacht bij het solliciteren en me geholpen een werkervaringsplek te vinden. Bij de gemeente Assen mocht ik negen maanden werken als beleidsmedewerker jeugd. Daar heb ik veel ervaring opgedaan. Bij mijn sollicitaties merkte ik dat ik beter in de markt lag. Ik werd vaker uitgenodigd voor een gesprek en ik kwam vaak ook in de tweede ronde. Na mijn afscheidsfeest bij de gemeente Assen kreeg ik daar tot mijn verrassing een tijdelijk contract aangeboden. De komende maanden doe ik hier nog meer ervaring op en ik krijg nu ook de kans me te verbreden. Ik kijk heel positief op Het Startership terug. Ze hebben mij precies het duwtje gegeven dat ik nodig had."

- de registratie van jongeren gebeurt niet altijd eenduidig en nauwgezet;
- de verantwoordelijkheid voor jongeren tot 27 jaar is over relatief veel verschillende organisaties versnipperd;
- de verbinding met de zorgstructuur is niet overal even sterk en kan nog worden verbeterd.

Jongeren niet altijd gemotiveerd

Daarnaast is het niet altijd gemakkelijk om jongeren te motiveren. Jongeren komen bijvoorbeeld niet altijd opdagen voor bijeenkomsten. Ook niet wanneer hier sancties aan gekoppeld worden. We denken dat dit gebrek aan motivatie vooral komt door een gebrek aan toekomstbesef. Jongeren beginnen pas op late leeftijd na te denken over werk. Verder is er niet altijd een gevoel van urgentie bij jongeren aanwezig. Een individuele aanpak van de jongeren is vaak succesvol. Het helpt om dicht op de huid van de jongere te zitten. Het succes is ook deels persoonsgebonden: wanneer jongeren in contact komen met geëngageerde professionals die de functie van rolmodel vervullen, zijn ze vaak sneller te activeren.

Conclusie

Op de goede weg

Wij zijn tevreden over onze aanpak en de geboekte resultaten tot nu toe. Niet in de zin dat we de jeugdwerkloosheid uit onze regio hebben verdreven. Wel in de zin dat we binnen onze mogelijkheden forse stappen vooruit hebben gezet. We zijn ervan overtuigd dat de landelijke en regionale acties hebben bijgedragen om de gevolgen van de economische crisis voor jongeren te beperken. De inspanningen van alle samenwerkingspartners in onze regio zijn hierbij van groot belang geweest. We denken op de goede weg te zijn om de doelstellingen en ambities van Werk in Zicht te realiseren. Dit betekent echter niet dat we er al zijn. In 2011 gaan we voort op de ingeslagen weg.



5 Financiën en communicatie

Financiën

Voor de uitvoering van het Regionale Actieplan Jeugdwerkloosheid Groningen stelt het Rijk voor 2009, 2010 en 2011 in totaal 7,6 miljoen euro beschikbaar. Daarvan is een bedrag van 1,1 miljoen euro voor 2011 nog een aanname. In april 2011 wordt pas duidelijk hoe groot precies de rijksbijdrage voor 2011 zal zijn.

Daarnaast beschikken we in onze regio over 2 miljoen euro uit de Versnellingsagenda⁸ van de provincie Groningen. Uit het Europese Structuurfonds (ESF) is de eerste tranche (een bedrag van 1,2 miljoen euro) toegekend. Een tweede tranche (1,5 miljoen euro) moet nog worden aangevraagd. Deze aanvraag wordt in maart 2011 ingediend bij het Agentschap SZW.

De middelen zijn beschikbaar gesteld op basis van het Regionaal Actieplan 'Werk in Zicht' uit 2009 en de Actualisatie Actieplan 2010, voor de periode 2009-2011.

De rijksbijdrage voor 2011 is aanzienlijk lager dan voorgaande jaren. Met de aanvullende ESF middelen willen we onze activiteiten in 2011 op het peil van 2010 continueren. Mocht dit niet haalbaar zijn, dan kan dit consequenties hebben voor de omvang van onze activiteiten en/of de projectorganisatie.

Tabel 1: Inkomsten in euro's

| Jaar | Rijksbijdrage via Gemeentefonds | ESF (maximaal) | Provincie Groningen Versnellingsagenda | Aanvullende subsidie pilot 'VIP-kaart' |
|---------------|---------------------------------|--------------------|--|--|
| 2009 | 3,0 miljoen | 1,2 miljoen | - | |
| 2010 | 3,5 miljoen | 1,5 miljoen | 2,0 miljoen | |
| 2011 | 1,1 miljoen | - | - | 0,1 miljoen |
| Totaal | 7,6 miljoen | 2,7 miljoen | 2,0 miljoen | 0,1 miljoen |

Toelichting tabel 1:

- De rijksbijdrage voor 2011 is geschat op basis van het percentage van de bijdrage (5%) zoals dat in 2009 en 2010 is vastgesteld. Medio april 2011 weten we de definitieve toekenning 2011. Verdeling van de middelen vindt plaats op basis van de problematiek in de regio (het aantal werkloze jongeren en het aantal schoolverlaters) en op basis van de kwantitatieve resultaten (plaatsingen van jongeren op banen, leer-werkbanen en stages) in de regio's.

⁸ In het voorjaar van 2009 heeft de provincie Groningen de Versnellingsagenda gelanceerd met als doel het opvangen van arbeidsmarkteffecten als gevolg van de crisis.

- De ESF-bijdrage is co-financiering op middelen uit het Regionaal Actieplan Jeugdwerkloosheid, het Participatiebudget of andere middelen voor de bestrijding van jeugdwerkloosheid. Maximaal 40% van de gemaakte kosten komt in aanmerking voor vergoeding. Dit houdt in dat we 3 miljoen euro aan kosten moeten onderbouwen om 1,2 miljoen euro aan ESF-bijdrage binnen te halen.
- De gelden van de provincie (versnellingsagenda) zijn als volgt verdeeld: 500.000 euro per subregio en 500.000 euro voor de stichting GOA Publiek.
- Onze subsidieaanvraag voor het project kwetsbare jongeren (pilot 'VIP-kaart') is door het Rijk gehonoreerd. Hiervoor ontvangen we in 2011 100.000 euro.

Tabel 2: Verdeling van de middelen in euro's

| | 2009 | 2010 | 2011 | Versnellings- agenda (GOA) | ESF (inzet 2011) |
|--------------------------|------------------|------------------|------------------|----------------------------------|---------------------|
| Provinciale activiteiten | 900.000 | 800.000 | 397.500 | 500.000 | 265.000 |
| Organisatiekosten | 300.000 | 300.000 | 150.000 | | 100.000 |
| Subregio Centraal | 675.000 | 750.000 | 375.000 | 500.000 | 250.000 |
| Subregio Noord | 525.000 | 525.000 | 262.500 | 500.000 | 175.000 |
| Subregio Oost | 600.000 | 625.000 | 315.000 | 500.000 | 280.000 |
| Totaal | 3.000.000 | 3.000.000 | 1.500.000 | 2.000.000 | 1.070.000 |

Toelichting tabel 2:

- De Rijksbijdrage en de ESF-bijdrage hebben we niet volledig verdeeld. Een klein bedrag is gereserveerd voor onvoorziene kosten.
- In dit overzicht is geen rekening gehouden met de nieuwe aanvraag ESF-J.
- We hebben 100.000 euro ontvangen voor het project pilot 'VIP-kaart'. Dit bedrag is niet verwerkt in tabel 2.

Communicatie

Op basis van een communicatieplan is planmatig aandacht gegeven aan communicatie, grotendeels gericht op de verschillende betrokkenen bij het actieplan en de verschillende projecten. De rechtstreekse communicatie met jongeren en werkgevers is grotendeels overgelaten aan de ketenpartners zelf, aangezien daarvoor een uitgebreide infrastructuur voorhanden is. Wel hebben we hierbij waar nodig ondersteuning geboden.

Zeer succesvol was bijvoorbeeld de folder 'Jonge handen voor uw organisatie', gemaakt op verzoek van de accountmanagers van de Werkpleinen. Deze folder is gericht op werkgevers en bevat informatie over financiële voordelen bij het in dienst nemen van jongeren op een bbl-plek. Daarnaast hebben we voor de ROC's een folder gemaakt voor jongeren die hun mbo-diploma hebben gehaald en een keuze moeten maken: doorstuderen, werken of een combinatie van werken en leren. Voor alle betrokkenen hebben we een digitale nieuwsbrief opgezet. Eind 2009 is een

succesvolle actie opgezet rondom het Glazen Huis van 3FM. Werkgevers zijn hierbij overgehaald een leerbaan beschikbaar te stellen. In ontwikkeling is een voorlichtingsfilm, waarbij vijf jongeren worden gevolgd in hun weg naar werk. Verder hebben we in 2009 en 2010 regelmatig de pers gezocht, onder meer om aandacht te vragen voor het herfstoffensief (zowel in 2009 als 2010). Ook zijn verschillende projecten communicatief ondersteund.



Leerlingen van Het ZINN Gilde worden voor de eerste les opgehaald met een limousine, om het thema gastvrijheid te onderstrepen.

6 Vervolg

Werk in Zicht, het Regionale Actieplan Jeugdwerkloosheid Groningen, beslaat de periode 2009-2011. In 2011 gaan we verder met onze activiteiten om zo veel mogelijk jongeren te kwalificeren en/of aan een (werk)plek te helpen. Hoe lang en hoe intens we dat kunnen volhouden, is afhankelijk van de financiële mogelijkheden. Werk in Zicht eindigt eind 2011 en is voor het jaar 2011 financieel gedekt. Wat er daarna gaat gebeuren, is een vraag die komend jaar beantwoord moet worden.

Tot nu toe hebben nog weinig aandacht gehad voor de continuïteit. We zijn nog volop bezig met het uitvoeren van de acties en hebben nauwelijks tijd gehad om te reflecteren op de toekomst. Hoewel de aanpak nog doorloopt tot eind 2011 en een aantal zaken zich nog verder zal moeten uitkristalliseren, gaan we vanaf nu werk maken van de borging van de aanpak en de samenwerking. Vanuit verschillende kanten wordt hierop ook aangedrongen.

De programmamanagers uit de 30 regio's voeren op landelijk niveau op dit moment al wel de discussie hoe we de successen kunnen borgen, en hoe we zonnig verbeterslagen kunnen maken. In november 2010 hebben de programmamanagers een themadag gehouden over dit onderwerp. Ook was er eind 2010 een interdepartementaal overleg over de jeugdwerkloosheid. SZW, VWS, OCW, BZK, UWV, VNG en Colo zijn bij elkaar gekomen om te bespreken hoe de resultaten en opbrengsten bestendig kunnen worden en wat daarvoor nodig is.

Gelet op de ontwikkelingen, krijgen we komende periode te maken met ingrijpende veranderingen. Veranderingen die het voortzetten van onze acties na 2011 zullen gaan beïnvloeden. Eén daarvan is het voornemen van het kabinet om toe te werken naar één regeling voor de onderkant van de arbeidsmarkt, die de WWB, Wij, Wajong

Melissa Kraaijema (26)

zoekt werk voor 32 uur per week samen met WERKplein Veendam

"Eerst heb ik een opleiding verzorging gedaan in Veendam. Mijn examenjaar heb ik niet gehaald. Ik wilde dat niet overdoen en ben naar de Noorderpoort gegaan voor een administratie-opleiding. Ik slaagde voor alle vakken, op één na. Dat zou me weer een halfjaar kosten. Daarom heb ik werk gezocht. Ik kreeg een baan bij de Action. Daar heb ik vier jaar gewerkt. Na nog wat andere baantjes ging ik de bbl-opleiding detailhandel doen op de Noorderpoort. Deze opleiding heb ik bijna gehaald, ik moest alleen nog een verslag doen, maar daar had ik geen zin meer in. Via het WERKplein kon ik een jaar werken bij het politiebureau in Veendam, achter de balie. Dat was superleuk. Ik zou daar ook een interne opleiding doen, maar toen raakte ik in verwachting, dus dat ging niet door. Na een jaar moest ik daar weer weg. Ze wilden meer blauw achter de balie. Dat was in oktober. Samen met het WERKplein zoek ik nu een baan voor 32 uur in de week, in een winkel of op kantoor. Ik wil niet 40 uur per week werken, want ik moet ook voor mijn zoontje Dion zorgen. Als ik werk gaat hij naar de kinderdagopvang. Ik heb nu gesolliciteerd in Nieuwe Pekela, dat was een tip van het WERKplein. Ik hoop dat ik daar word aangenomen."

en de WSW hervormt. Deze regeling is naar verwachting op 1 januari 2012 van kracht. De belangrijkste verandering voor de actieplannen is echter het wegvallen van de rijksfinanciering. Daarnaast komen door kortingen van het Rijk de budgetten van gemeenten en UWV sterk onder druk te staan. Het wegvallen van de financiering en krimpende budgetten dwingt ons tot keuzes. Binnen dit speelveld is het onze opgave om samen met alle spelers in het veld na te denken hoe we de samenwerking en aanpak na 2011 kunnen borgen.

We gaan hiermee aan de slag en we ontwikkelen hiervoor een plan van aanpak. Dit doen we zowel op regionaal als subregionaal niveau. We geven hierin concreet aan welke stappen we komende periode gaan nemen. We willen daarbij aandacht besteden aan de volgende thema's:

- Regionale samenwerking: het voortzetten van overlegstructuren en succesvolle vormen van samenwerking. Onderdeel van deze borging is de zorg voor continuïteit van de samenwerking tussen zorg, onderwijs en arbeidsmarkt;
- Het betrekken en het maken van verbindingen met beleidsvelden op het terrein van zorg, onderwijs en arbeidsmarkt;
- Het omzetten van waardevolle en veelbelovende projecten naar structureel beleid;
- Werkgeversbenadering;
- Het onderzoeken of we de structuur van het Actieplan Jeugdwerkloosheid ook kunnen toepassen op andere terreinen en/of doelgroepen;
- Het verbinden van financiële middelen.

7 Ten slotte

De intensieve inzet van alle samenwerkingspartners binnen Werk in Zicht werpt vruchten af. De afgelopen periode hebben we gezamenlijk meer dan 7.000 plekken voor jongeren gerealiseerd. Samen met het lichte economische herstel in de afgelopen periode, heeft dit ertoe geleid dat de jeugdwerkloosheid is gedaald. Deze bevindt zich echter nog niet op het niveau van vóór de economische crisis. Daarom blijft een stevige aanpak van de jeugdwerkloosheid in 2011 nodig, zeker ook voor de jongeren die in een kwetsbare positie zitten.

Komende periode willen we met u en alle samenwerkingspartners in gesprek over hoe we na 2011 de activiteiten uit Werk in Zicht het beste kunnen borgen. De uitkomsten hiervan presenteren we in een afsluitende conferentie in het najaar van 2011.

In december van 2011 kunt u de eindevaluatie van Werk in Zicht tegemoet zien. Hierin zullen we ook de afspraken over borging opnemen.

Bijlage 1

Projecten en Acties van het Regionaal Actieplan Jeugdwerkloosheid



*Bijlage bij de 'Voortgangsrapportage 2009/2010'
Regionaal Actieplan Jeugdwerkloosheid
Regio Groningen, februari 2011*



Projecten en acties Regionaal Actieplan Jeugdwerkloosheid 2009-2011, februari 2011

Regio Centraal Groningen

| Project | Uitvoerende organisatie(s) | Beschrijving project | Doelgroep | Doelstelling+ aantal geplaatste jongeren ¹ |
|---|---|---|---|---|
| 1 ZINN-Gilde (BOL) | ZINN (ouderenzorg) Calibris Noorderpoort Alfa | Bij het ZINN uitgevoerd intern opleidingstraject bij ondersteunende diensten (duur 1 jaar) | AKA en BBL 1 niveau (opleiding tot "woonassistent") helpende Zorg en Welzijn | 20 plekken beschikbaar; 20 jongeren geplaatst |
| 2 SKSG-Gilde (BOL) | SKSG Calibris Noorderpoort Alfa | Op diverse locaties uitgevoerd intern opleidingstraject (duur 1 jaar) | AKA en BBL 1 niveau Helpende Zorg en Welzijn | 20 plekken beschikbaar; 20 jongeren geplaatst |
| 3 On the Floor (werkervaring) | MJD Alfa college | Multimedialproject resulterend in een concert | AKA en BBL 1 niveau met afgebroken opleiding en VSV problematiek | 13 plekken beschikbaar; 13 jongeren geplaatst |
| 4 RUG-Project (werkervaring) | ICN (internet Connected Network) Rijksuniversiteit Groningen | Implementatie van een ICT instrument om een gesloten community te creëren (duur ca 9 maanden) | Werkervaringsplaats voor afgestudeerde HBO en Universitair geschoolden. Mogelijk ook voor MBO-4+ | 15 tot 40 plekken beschikbaar; 9 jongeren geplaatst, doorlopende werving |

¹ Hieronder staan de aantal plekken die beschikbaar zijn in de genoemde projecten en het aantal geplaatste jongeren die op 1 februari '11 geplaatst zijn in dit project.



| Project | Uitvoerende organisatie(s) | Beschrijving project | Doelgroep | Doelstelling+ aantal geplaatste jongeren ¹ |
|--|-------------------------------|---|---|---|
| 5 Antilliaanse jongeren (werkervaring) | Alfa College | Intensief re-integratietraject, gericht op werken/of scholing | Antilliaanse jongeren | 6 plekken beschikbaar, werving start binnenkort |
| 6 4 Work (werkervaring) | Noorderpoort | Werkervaring; project voor MBO-4 afgestudeerden | Afgestudeerde MBO-4 kandidaten | 15 plekken; 15 geplaatst, 2 ^e groep start binnenkort |
| 7 Terranext (BBL) | Terranext | Opleidingstraject BBL met baangarantie | Diverse: van niet gekwalificeerd tot gekwalificeerd | 15 plekken; 15 jongeren geplaatst |
| 8 Pijfitter (leer-werkbaan + baangarantie) | TTC training | Scholingstraject met baangarantie | Jongeren op LBO/MBO-niveau | 8 plekken; in ontwikkeling |
| 9 Rangeren | Baanvak | Voorschakel- en activeringstraject | Problematische jongeren, LBO/MBO niveau | 10 plekken; 10 jongeren geplaatst |
| 10 Academie voor de Bouwkunst (studie m.b.v. uitkering) | Academie voor de Bouwkunst | Studeren en werken met behoud van uitkering | HBO – Universitair niveau, continuering van studie | Max 15 plekken; 9 gerealiseerd tot op heden |
| 11 Autoschade (leer-werkbaan) | Diverse auto herstelbedrijven | Stage en BBL traject in de autobranche | Kwalificerend traject tot en met niveau 4 BBL | 15 plekken; 15 jongeren geplaatst |



| Project | Uitvoerende organisatie(s) | Beschrijving project | Doelgroep | Doelstelling+ aantal geplaatste jongeren ¹ |
|--|-------------------------------|--|---|---|
| 12 Doelgroep in Beeld | Gemeente Sappemeer/Slochteren | Inventariseren + methodiek uitvoeren | Alle werkloze jongeren tot 27 jaar in deze regio's | Totaal 280 jongeren geïnventariseerd; gerealiseerd |
| 13 Bolwerk Installatie techniek | ROI | Scholingstraject BOL/BBL | Werkzoekende jongeren Met affiniteit installatietechniek | 6 plekken; 6 jongeren geplaatst |
| 14 Gemeente Groningen, dienst RO/EZ, Afdeling Verkeer en Vervoer | RO/EZ (in ontwikkeling) | Ontwikkeling voor intern Opleidingstraject | MBO4 tot universitair geschoolden | Project nog in ontwikkeling |
| 15 Water Inspireert Jeugd (WIJ project) | Detawerk | Oriënterend traject voor scholing en arbeid met baangarantie | Jongeren met afstand tot de arbeidsmarkt | 14 plekken; 14 jongeren geplaatst |
| 16 Go-Flex | Go-Flex en Alfa | Scholingstraject (BBL) met baangarantie in elektrotechniek | Jongeren met afstand tot de arbeidsmarkt | 8 plekken; 8 jongeren geplaatst |
| 17 Nuon | Nuon | Scholingstraject (BBL) met baangarantie | Jongeren met afstand tot de arbeidsmarkt | Project nog in ontwikkeling |
| 18 WerkPro | WerkPro (diverse locaties) | Noodvoorziening rond BBL plaatsen | Jongeren die (nog) niet op een reguliere BBL-plek geplaatst kunnen worden | Max 50 plekken voor jongeren zonder BBL-plek; circa 12 jongeren geplaatst |



| Project | Uitvoerende organisatie(s) | Beschrijving project | Doelgroep | Doelstelling+ aantal geplaatste jongeren ¹ |
|---------|---|--|---|---|
| 19 | Doorkoken Plus | Variant op bestaand programma | Persoonlijk re-integratieprogramma met baangarantie | 18 plekken; 10 jongeren geplaatst |
| 20 | Fa. Rohel | Opleidingstraject bouw | Re-integratieprogramma op BBL-niveau (alle jongeren) | 6 plekken; 4 jongeren geplaatst |
| 21 | Gemeente Noordenveld | Inzet Accountmanager | Alle jongeren met een WIJ-uitkering in deze gemeente | 65 jongeren geïnventariseerd |
| 22 | Gemeente Slochteren | Begeleiding na plaatsing op een baan | Alle geplaatste jongeren in deze gemeente | 20 banen met begeleiding; 20 jongeren geplaatst in de gemeente Slochteren |
| 23 | Metalectro | Opleidingstraject (BBL) in de metaalsector | Jongeren met affiniteit in de metaalsector | 8 plekken; 8 jongeren geplaatst |
| 24 | Regionaal Actieplan Jeugd-werkloosheid; Werk in Zicht | Premie van € 2.500 voor elke werkgever die jongeren een baan voor een jaar geeft | Alle branches/sectoren Die aan de voorwaarden voldoen. | Max € 50.000; 18 jongeren hebben een Voucher ingezet of gereserveerd |
| 25 | Fre Boels, Directeur SSPB | Ondersteuning om scholing af te maken. | Jongeren met een BOL/BBL opleiding | 10 plekken; 10 jongeren geplaatst |
| 26 | Maintec | BBL-traject | Jongeren met affiniteit in sleutelen met fietsen/scooters | 6 plekken; 6 jongeren geplaatst |



| Project | Uitvoerende organisatie(s) | Beschrijving project | Doelgroep | Doelstelling+ aantal geplaatste jongeren ¹ |
|--|--------------------------------------|--|--|---|
| 27 1+1=3 | Gemeente Hoogezand-Sappemeer | Verbeteren sluitende aanpak moeilijker jongeren | Alle kwetsbare jongeren in de gemeente | Voor alle jongeren van 18 tot 27 jaar; opzet gerealiseerd |
| 28 Machinisten | MF | Kort opleidingstraject voor omgaan met 4 machines (hef-, truck, shovel en kraan tot 8 ton) | Jongeren met affiniteit | 6 plekken; 6 jongeren geplaatst |
| 29 Internet & Social Media | UWV | Via Social Media kunnen netwerken en werk vinden. | Jongeren die werk zoeken. Verschillende niveaus en branches | 8 plekken; 8 jongeren geplaatst |
| 30 Zonnehuisgroep Gilde Marum/Grijskerk | Zonnehuisgroep Calibris Noorderpoort | Intern Opleidingstraject bij ondersteunende diensten (duur 1 jaar) | AKA + BBL niveau 1 Opleiding tot woonassistent/helpende zorg/welzijn | 20 plekken; werving start binnenkort |
| 31 Inzet 'Koppengeld' | Gemeente Noordenveld | T.b.v. € 5.000,00 loonkostensubsidie | Jongeren met afstand tot de arbeidsmarkt | 10 plekken; 10 jongeren geplaatst |
| 32 Randstad | Randstad uitzendbureau | Jongeren met voorrang plaatsen op een baan van min. 6 maanden | Jongeren die ingeschreven staan bij Randstad in regio Centraal | 20 plekken; start 1 februari 2011, werving gestart |
| 33 Doktersassistent & Anesthesist | UMCG + Wenkebach + Duizendpoot | Opleiden tot Doktersassistent en Anesthesist | Jongeren met affiniteit in de zorg, niveau 3/4 | 8 plekken; start project is 1 maart 2011 |



| Project | Uitvoerende organisatie(s) | Beschrijving project | Doelgroep | Doelstelling+ aantal geplaatste jongeren ¹ |
|--|----------------------------|---|---|---|
| 34 Ontwikkeling Finse Haven | Nog in ontwikkeling | Mogelijk project om restauratiewerf en terrein te ontwikkelen | Jongeren met affiniteit in de bouw/techniek etc. om de haven op te bouwen | Nog in ontwikkeling |
| Andere acties van Centraal Groningen | | | | |
| <ul style="list-style-type: none"> • Cursus klantmanagers/integraal werken (Werkplein Groningen) • Cursus 'De Peereboom' aan docenten van het Noorderpoort College en matchers Werkplein t.b.v 'Herfstoffensief' • Workshop in Hoogezand-Sappemeer, Roden en Haren, 'Actieplan Jeugdwerkloosheid' • "Actie Binnenstad Groningen" (gezamenlijke werkgeversbenadering detailhandel) • Ondersteuning werkconsulenten bij plaatsing cliënten (3 mnd) • BBL accountantmanager neemt deel in regionaal overleg | | | | |
| <ul style="list-style-type: none"> - Op de Werkpleinen Groningen Centrum, Hoogezand/Sappemeer en Roden wordt in totaal 2 fte ingezet voor geïntensiveerde werkgeversbenadering. - In de gemeenten Groningen, Hoogezand/Sappemeer en Roden wordt in totaal 1fte ingezet in de ketenbenadering/sluitende aanpak van jongeren. | | | | |

| Project | Uitvoerende organisatie(s) | Beschrijving project | Doelgroep | Doelstelling+ aantal geplaatste jongeren ¹ |
|---------|----------------------------|----------------------|-----------|---|
|---------|----------------------------|----------------------|-----------|---|

Regio Noord Groningen

| | | | | |
|----|--|---|---|---|
| 35 | Uit de zijlijn Elker Subrosa | Jongeren plaatsen op een intensief begeleidingstraject van een half jaar gericht op werk/scholing | Jongeren met grote afstand tot arbeidsmarkt | 45 plekken beschikbaar, 32 jongeren geplaatst |
| 36 | Kerkje Garsthuizen Werkman Stedum | Jongeren werken in een BBL-baan aan de restauratie van het kerkje | Jongeren in de bouw. | 2 plekken beschikbaar, 2 jongeren geplaatst |
| 37 | Scholing Zonnehuisgroep Zonnehuisgroep | Scholing in de zorg, techniek en schoonmaak. Activerings-trajecten. | Jongeren die willen werken in de zorg, facilitaire dienst, onderhoud en schoonmaak. | 10 plekken beschikbaar, 4 jongeren geplaatst |
| 38 | Jonge moeders Diverse uitvoerders, waaronder GGD en kids2B | Groepsbijeenkomsten en maatwerktrajecten voor jonge moeders gericht op eco. zelfstandigheid | Jonge moeders | 10 plekken beschikbaar, 10 jongeren geplaatst |





| Project | Uitvoerende organisatie(s) | Beschrijving project | Doelgroep | Doelstelling+ aantal geplaatste jongeren ¹ |
|--------------------------------------|--|--|--|--|
| 39 Klussendienst Delfzijl-Noord | WerkPro | Activeringstrajecten en BBL-trajecten voor jongeren in onderhoudsdienst | Jongeren die affiniteit hebben met bouw/klussen. | 5 plekken beschikbaar, 1 jongere geplaatst |
| 40 Kwalificerend aan de bak | Fivelingo, Ability en Noorderpoort en andere | Maatwerktrajecten voor kwalificerende trajecten. Co-financiering Participatiebudget | Voor jongeren met een budget per gemeente | 20 jongeren geplaatst, 50% budget gerealiseerd |
| 41 Akzo-Vapro B | Akzo en Noorderpoort | Stage en loonkosten voor 5 jongeren, gedurende 2 jaar. 50% cofinanciering Participatiebudget; Akzo betaalt scholing. | Jongeren met affiniteit in deze sector | 7 plekken beschikbaar, 7 jongeren geplaatst |
| 42 Scholingstraject- en Eemshaven | Diverse organisaties i.v.m. maatwerk | Kort scholingstraject met baangarantie | Jongeren veelal techniek, bouw etc. | 3 jongeren geplaatst |
| 43 4 mijl project | Diverse uitvoerders i.v.m. maatwerktraject en. | Jongeren in beweging krijgen door trainen voor de 4 mijl , gericht op werk, opleiding of soc. activering | Jongeren activeren, langere afstand arbeidsmarkt. | 10 plekken beschikbaar, 5 jongeren 4 mijl gelopen, 9 jongeren geplaatst op een baan, opleiding of leerwerk traject |
| 44 23+ in beeld | Diverse uitvoerders i.v.m maatwerktraject en | Pilot starten met 'harde kern' jongeren van werkplein Winsum | Jongeren die een langere afstand hebben tot de arbeidsmarkt. | 12 plekken beschikbaar, werving gestart. |



| Project | Uitvoerende organisatie(s) | Beschrijving project | Doelgroep | Doelstelling+ aantal geplaatste jongeren ¹ |
|---------|---|---|---|---|
| | <p>Overige activiteiten Noord Groningen</p> | <p>Workshop 'Geld speelt een rol': Specifieke voorlichting aan jongeren voor omgaan met weinig geld door VKB. VKB ontwikkelt een workshop voor jongeren van beide Werkpleinen.</p> <p>Sluitende aanpak jongeren tot 27 jaar: Alle jongeren in de 7 noordelijke gemeenten tussen 18 en 27 jaar zijn in beeld gebracht via bestandsvergeijking (GBA, DUO, RMC (waddenmodel))/VSV, UWV/GSD, Suwi) door CMO Groningen:</p> <ul style="list-style-type: none"> - Hebben ze een startkwalificatie? - Gaan ze naar school? - Werken ze? - Zijn de overige jongeren wel/niet in beeld? | <p>Scholingsadvies: Op het beide Werkpleinen is 1 dag per week een medewerker van Noorderpoort aanwezig om opleidingsadviezen te geven; zowel aan jongeren als aan werkcoaches.</p> <p>Extern leermeester: Werkgevers die BBL-ers in dienst nemen en moeite hebben om de begeleidingsrol goed vorm te geven, extra ondersteunen met een extern leermeester.</p> | |



| Project | Uitvoerende organisatie(s) | Beschrijving project | Doelgroep | Doelstelling+ aantal geplaatste jongeren ¹ |
|-----------------------------|--|----------------------------|---|---|
| Regio Oost Groningen | | | | |
| 45 | SHB | Branche Bouw | Kwetsbare jongeren | 31 jongeren geplaatst, 16 jongeren reeds naar werk of scholing uitgestroomd |
| 46 | SSPB Stichting - Engineering Branche Metaal | Branche Bouw | Jongeren die in de bouw werkzaam willen zijn. | 26 jongeren geplaatst |
| 47 | Ik doe mee OG Meander Assito Opleiden en vrijwilligerswerk | Branche Zorg | Jongeren met affiniteit in de schoonmaak/zorg | 12 jongeren geplaatst |
| 48 | Gemeente Vlagentwede Terra Next | Branche Groen | Jongeren met affiniteit in de 'Groene' sector | 18 jongeren geplaatst |
| 49 | SVO | Branche Detailhandel | Jongeren met affiniteit in de detailhandel | Plaats voor 12 jongeren. 5 jongeren geplaatst |
| 50 | Radar | Geen specifieke branche | Kwetsbare jongeren | 30 jongeren totaal geplaatst (3 groepen van 10 jongeren) |
| 51 | Ik doe mee in | Pilot in de | Jongeren met affiniteit in | Plaats voor 15 jongeren. |



| Project | Uitvoerende organisatie(s) | Beschrijving project | Doelgroep | Doelstelling+ aantal geplaatste jongeren ¹ |
|--|---|--|--|--|
| Fachman Internationa Security | Oost-Groningen, Handelskamer Emden, International Protect GmbH | beveiliging | de beveiliging | Project zit in de opstartfase. |
| 52 Assistent beveiligiger PI | Gemeenten, UWV werkbedrijf, PI Ter Apel | Beveiliging | Jongeren met affiniteit in de beveiliging | Plaats voor 12 jongeren. Project zit in de opstartfase |
| 53 Laminierungsproject | Ik doe mee in Oost-Groningen, Kreishandwerkerschaft Leer, Aero Rotorblattferigung | Pilot in de Techniek | Jongeren met affiniteit voor de branche/het beroep | In totaal zijn er 200 plaatsen beschikbaar. Het betreft een pilot in de opstartfase met 15 plaatsen. |
| 54 De snelweg naar werk en scholing | UWV-WERKbedrijf, gemeenten, ROC Noorderpoort in de Werkpleinen | Adviseren en bemiddelen van jongeren naar school | Jongeren met scholingsvragen | 162 adviesgesprekken, 118 jongeren bemiddeld naar school, werkplek en stage |
| <p>Andere activiteiten van Oost Inzet van drie aanjagers op jongeren in de drie Werkpleinen, Veendam, Stadskanaal en Oldambt. Hierdoor zijn vanaf oktober 2009, 1421 jongeren geplaatst.</p> <p>Het Actieplan heeft een aanjagende bijdrage geleverd in de initiatieven van:</p> <ol style="list-style-type: none"> 1. De realisatie van het jongerenloket op de Werkpleinen Veendam en Stadskanaal; Oldambt in 2011. 2. De samenwerking van Sociale dienst Veendam (gemeenten Veendam, Pekela en Bellingwedde), Noorderpoort en Wedeka. 3. De samenwerking van gemeente Stadskanaal, Noorderpoort en Wedeka, waardoor jongeren door activering worden bemiddeld naar werk of school. <p>De Landelijke banenmarkt in Scheemda (stro-karton fabriek) is groots opgezet met a.o. meer dan 100 bedrijven die zich hier hebben gepresenteerd.</p> | | | | |

| Project | Uitvoerende organisatie(s) | Beschrijving project | Doelgroep | Doelstelling+ aantal geplaatste jongeren ¹ |
|---------|----------------------------|----------------------|-----------|---|
|---------|----------------------------|----------------------|-----------|---|

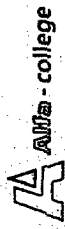
Regio provinciaal Groningen

| | | | | |
|----|---|--|---|--|
| 55 | Talent & Career Center, Hanzeconnect | Intensieve training en begeleiding naar werkervaringsplaatsen en werk voor gediplomeerden HBO/WO | Afgestudeerde HBO/WO jongeren | 100 plekken; 120 jongeren geplaatst |
| 56 | Stichting GOA-Publiek | Detachingsorganisatie BBL'ers en trainees in de (semi) publieke sector. | BBL- leerlingen en HBO-duaal | 200 plekken (50 plekken met geld uit het Actieplan) gerealiseerd 23 jongeren op een BBL plek |
| 57 | Radar | Begeleidingstraject voor jongeren i.s.m. FC Groningen en sponsors | Jongeren met afstand tot de arbeidsmarkt | Min. 50 plekken per jaar. 1 ^e jaar 57 jongeren geplaatst |
| 58 | Diverse werkgevers op de luchthaven (Eelde) | BBL-plekken bij Luchtvaart bedrijven | Creëren van leerwerkplekken bij de luchtvaartbranche | 2 jongeren geplaatst |
| 59 | Noorderpoort, afdeling werkwijs | Bemiddelen en begeleiden naar BBL/BOL van AKA-leerlingen | Jongeren zonder BBL-plek op het Noorderpoort afdeling Werkwijs (AKA niveau) | 50 BBL plekken en 35 stageplekken, gerealiseerd 27 en 31 (18+) |

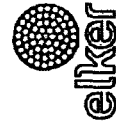
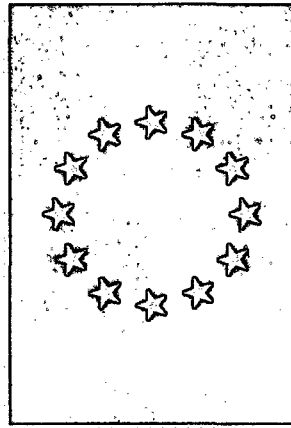




| Project | Uitvoerende organisatie(s) | Beschrijving project | Doelgroep | Doelstelling+ aantal geplaatste jongeren ¹ |
|--|--|--|---|---|
| 60 | SPOS | BBL traject | MBO jongeren met affiniteit schildersvak | 6 plekken beschikbaar, 6 jongeren geplaatst |
| 61 | Internet Connected Network | Training en werkervaringsplaatsen in de energie-sector | Afgestudeerde hoger opgeleide jongeren. | 10 plaatsen beschikbaar, werving moet nog beginnen. |
| 62 | Friday Eurotech OOI opleidingsinstituut Hertel BIS | BBL-traject voor jongeren in de isolatiebranche | Jongeren met affiniteit in de metaal/installatie-techniek | 8 plekken, 8 jongeren geplaatst |
| 63 | Noorderpoort | Financiële vergoeding voor werkgevers voor stages in de bouw | Jongeren die stageplekken hebben voor BOL-opleiding in de bouw volgen | 4 stages reeds vergoed |
| 64 | OOI opleiding-instituut/div. werkgevers | BBL traject voor jongeren mét baangarantie. | Jongeren met affiniteit in de isolatiebranche | 8 plekken; 8 jongeren geplaatst |
| <p>Andere acties in de totale regio Groningen</p> <ul style="list-style-type: none"> • Herfstoffensief (tijdelijk extra inzet) om BBL-ers aan een baan te helpen • Financiering COLO barometer voor de regio • Financiële ondersteuning RMC's • Voorlichtingsmateriaal gemaakt zoals folder schoolverlaters en film over/door deelnemers aan projecten van het Actieplan • Financiering 80 extra stageplaatsen in de zorg | | | | |



Noorderpoort





Het Europees Sociaal Fonds investeert in jouw toekomst
en is mede financier van dit project



Dit project is mede mogelijk gemaakt door de REP/ZZL
gelden van de provincie



| | 4e tertaal Sep-dec 09 | 1e tertaal Jan-apr 10 | 2e tertaal Mei-aug 10 | 3e tertaal Sep-dec 10 | Totaal |
|---------------|--------------------------|--------------------------|--------------------------|--------------------------|--------------|
| Betaald werk | 1.712 | 1.424 | 1.115 | 1.067 | 5.318 |
| Werk-leerbaan | 187 | 125 | 69 | 137 | 518 |
| Stage | 64 | 401 | 304 | 484 | 1.253 |
| Totaal | 1.963 | 1.950 | 1.488 | 1.688 | 7.089 |

**Bijlage 3 De Jeugdwerkloosheid in de Arbeidsmarktregio Groningen
UWV WERKbedrijf, Arbeidsmarktinformatie en Colo**

Gedurende de recessie is de omvang van de jeugdwerkloosheid in de arbeidsmarktregio Groningen sterker gestegen dan van de andere groepen binnen het bestand niet-werkende werkzoekenden. Vanaf begin 2010 vertaalde het voorzichtige herstel van de economie zich in een daling van de jeugdwerkloosheid. Deze daling heeft nog niet geleid in een herstel tot op het niveau van voor de recessie. De dynamiek op de arbeidsmarkt voor jongeren heeft zich echter wel volledig hersteld. Deze dynamiek, uitgedrukt in een uitstroomquote, ligt voor jongeren structureel hoger dan het gemiddelde. Verder zien we dat het aantal stage- en leerbaanplaatsen tijdens de recessie is gekrompen, terwijl het aantal erkende leerbedrijven is gegroeid. Dit betekent dat bij een verder herstel van de economie de voorwaarden aanwezig zijn voor een groei van het aantal stage- en leerbanen tot een hoger niveau dan voor de recessie.

De recessie op de arbeidsmarkt heeft er voor gezorgd dat de Nederlandse arbeidsmarkt in snel tempo is veranderd van een tekortmarkt in een overschotmarkt. Een extreem grote toename van de werkloosheid is uitgebleven. Er zijn zowel aan de aanbod- als aan de vraagkant een aantal redenen waarom deze grote toename is uitgebleven. Werkzoekenden die niet afhankelijk zijn van een uitkering trekken zich terug van de arbeidsmarkt en keren pas terug als de economie zich herstelt. Een deel van het productieverlies is opgevangen door de zzp-ers die minder declarabele uren hebben kunnen maken. Veel jongeren hebben hun intrede op de arbeidsmarkt uitgesteld en er voor gekozen langer in het onderwijssysteem. Werkgevers zijn zich - in de periode van economische hausse - steeds meer bewust van de ontgroening en vergrijzing. Het gevolg is dat ze in de periode van economische stagnatie bereid waren vakkrachten in dienst houden, die ze in eerdere recessies wel zouden hebben ontslagen. Niet onbelangrijk is ook de rol van de overheid. Deze heeft actief en snel ingegrepen, bijvoorbeeld door in te spelen op de veranderende houding van werkgevers door het invoeren van deeltijd-ww en de actiegelden voor jeugdwerkloosheid.

De ontwikkeling van de jeugdwerkloosheid laat namelijk een ander beeld zien dan de totale werkloosheid: de toename in deze doelgroep moet namelijk als zeer hoog worden gekenmerkt. Jongeren hebben in tijden van een economische crisis een zwakke positie op de arbeidsmarkt. Voor jongeren die nieuw zijn op de arbeidsmarkt (schoolverlaters) zijn weinig vacatures beschikbaar, waardoor het lastig is een baan te bemachtigen. Hebben ze wel al werk dan is dit dikwijls een tijdelijk contract, zodat ze vaak als eerste aan bod komen voor ontslag.

Arbeidsmarktregio Groningen

In de arbeidsmarktregio Groningen¹ stonden eind september 2010 2.762 jongeren ingeschreven als niet-werkende werkzoekende bij een van de Werkpleinen in de regio. In vergelijking met een jaar eerder is het bestand met 9% afgenomen.

| | sep-08 | sep-09 | sep-10 | +/- 09-10 | +/- in % | Aandeel in totaal NWW |
|--------------------|--------|--------|--------|-----------|----------|-----------------------|
| Regio Groningen | 2.097 | 3.043 | 2.762 | -281 | -9% | 12% |
| Noord-Groningen | 306 | 393 | 348 | -45 | -11% | 10% |
| Centraal Groningen | 1.108 | 1.574 | 1.538 | -36 | -2% | 12% |
| Oost-Groningen | 683 | 1.076 | 876 | -200 | -19% | 13% |

Bron: UWV WERKbedrijf

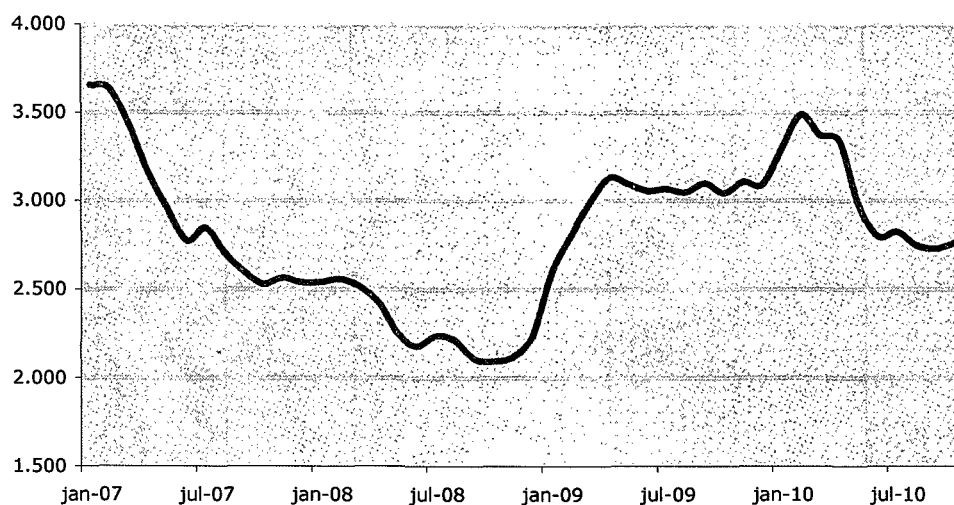
De periode van grote toenames is (voorlopig) achter de rug. In de arbeidsmarktregio Groningen is de omvang van de jeugdwerkloosheid sterker gedaald dan de totale werkloosheid. Ter vergelijking: het totale bestand in de arbeidsmarktregio Groningen is in dezelfde periode met 1,9% afgenomen. De opnamecapaciteit van de markt is nog beperkt, maar verbeterd wel.

¹ In tegenstelling tot de eerdere analyses is het werkplein Noordenkwartier in deze analyse meegenomen.

De grootste afname is terug te vinden in Oost-Groningen, waar de omvang van het bestand niet-werkende werkzoekende jongeren is gedaald met 19%. Het aandeel in het totale bestand van niet-werkende werkzoekenden is daar uitgekomen op 13%. De afname in Noord-Groningen is iets beperkter van omvang, namelijk 11%, waarmee het aandeel is uitgekomen op 10%. De subregio Centraal-Groningen laat een bescheiden daling zien van 2%, in deze subregio hebben de jongeren wel een aandeel van 12% in het bestand. Deze procentuele mutaties betreffen in feite een momentopname. Het is daarom ook goed naar de ontwikkeling op lange termijn en naar de dynamiek te kijken.

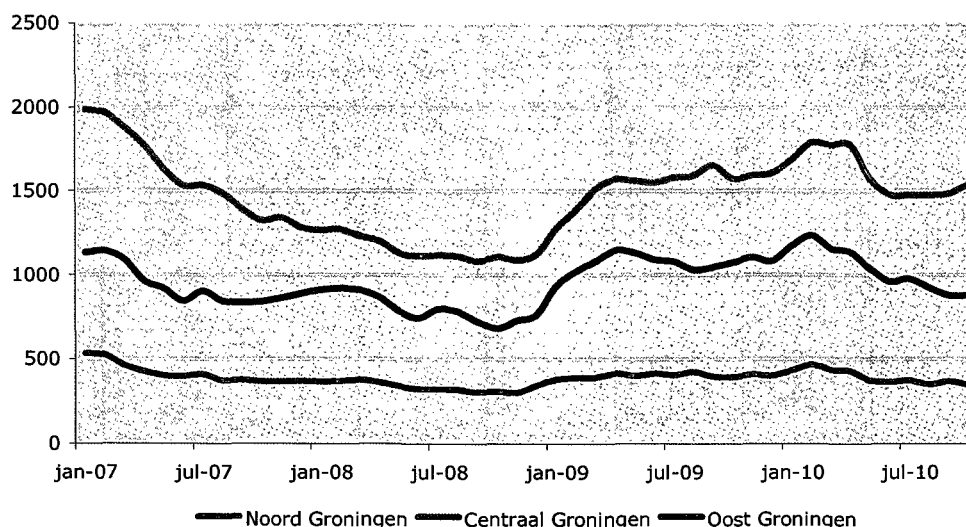
In onderstaande grafieken is vanaf september 2007 de lange termijn ontwikkeling van het jongerenbestand grafisch weergegeven, zowel voor de arbeidsmarktregio als geheel, als voor de drie subregio's.

Afbeelding 1 **Ontwikkeling jeugdwerkloosheid regio Groningen**



Bron: UWV WERKbedrijf

Afbeelding 2 **Ontwikkeling jeugdwerkloosheid naar subregio's**



Bron: UWV WERKbedrijf

Voor de regio als geheel wordt zichtbaar dat aan de geleidelijke daling van de jeugdwerkloosheid in 2007 en 2008 een abrupt einde is gekomen. In een paar maanden tijd was een belangrijk deel van de winst van de jaren ervoor verloren. Na de eerste snelle stijging trad een periode op van relatieve stabilisatie. Dit is overeenkomstig de ontwikkeling van de totale werkloosheid. Vanaf eind 2009 lijkt er opnieuw een periode van stijging te zijn begonnen. Deze zette echter niet door, maar ging over in een periode van geleidelijke daling. Zichtbaar wordt ook dat de ontwikkeling in de drie subregio's een verschillende is. Centraal Groningen kenmerkt zich als een regio waar de jeugdwerkloosheid tot eind 2008 een gelijkmatige daling liet zien om daarna in vier maanden tijd deze winst weer te verspelen. Daarna volgt de subregio het gemiddelde patroon. Op geen enkel moment overstijgt dit echter het niveau van januari 2007.

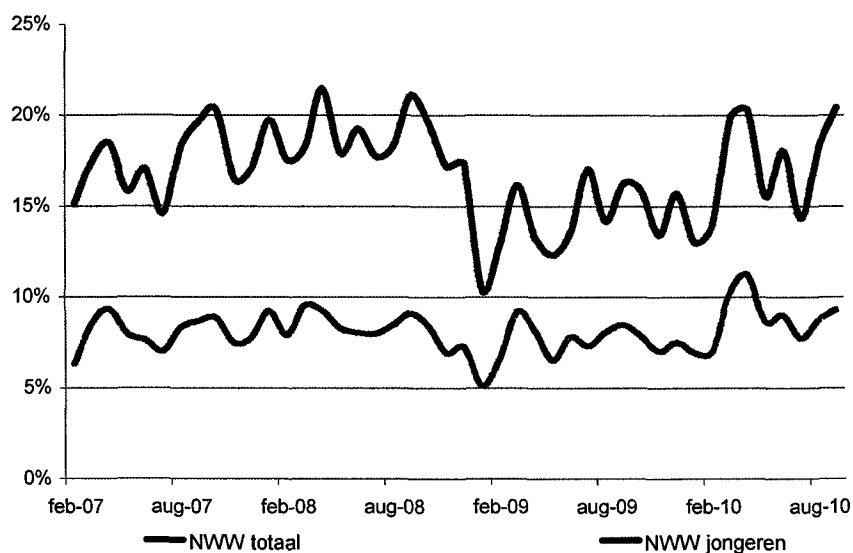
De regio Oost-Groningen vertoont een grilliger patroon, met steeds een toename van de jeugdwerkloosheid in het voorjaar. Vanaf het voorjaar van 2010 daalt de omvang van de jeugdwerkloosheid gestaag en gunstiger dan gemiddeld.

In Noord-Groningen was de daling van de jeugdwerkloosheid in 2007 en 2008 beperkter van omvang. In deze regio is gedurende heel 2009 en 2010 echter sprake van een stabilisatie.

Hoewel de daling van de jeugdwerkloosheid in absolute en relatieve zin wellicht nog beperkt van omvang is, blijkt de dynamiek op de arbeidsmarkt van jongeren veel groter te zijn. Dit kan worden aangetoond door te kijken naar de zogenaamde uitstroomquote. De uitstroomquote berekent de uitstroom uit het bestand niet-werkende werkzoekenden in verhouding tot de omvang van dezelfde groep aan het begin van de maand. De uitstroomquote is daarmee een maat voor het gemak waarmee groepen uit het nww stromen.

afbeelding 3

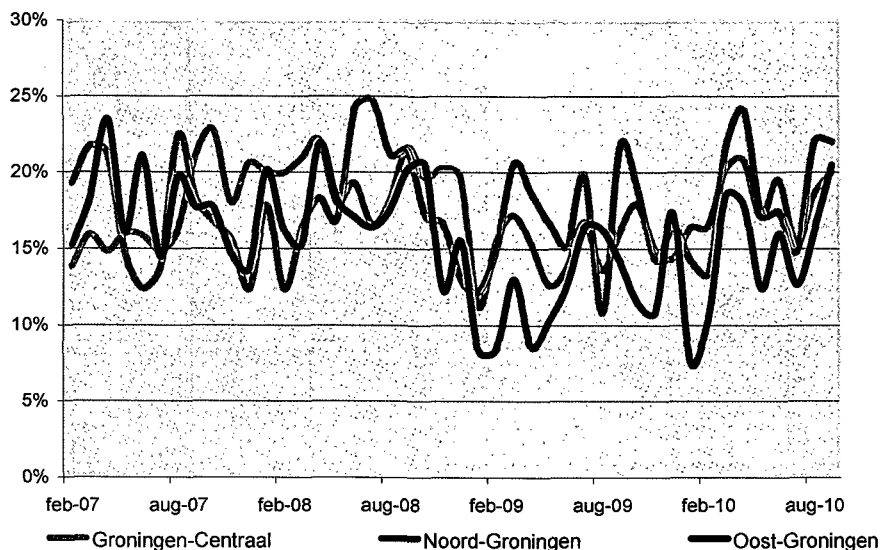
Uitstroomquote arbeidsmarktregio Groningen



Bron: UWV WERKbedrijf

Zichtbaar wordt dat de uitstroomquote voor jongeren structureel hoger ligt dan het gemiddelde. De recessie in de tweede helft van 2008 heeft grote consequenties gehad voor de dynamiek van jongeren, er was sprake van een enorme dip in de dynamiek op de arbeidsmarkt voor jongeren. Voor jongeren in veel grotere mate dan voor de rest van het nww-bestand. Vanaf begin 2009 is een duidelijk stijgende trend waarneembaar. Vanaf april 2010 ligt de dynamiek zelfs weer op het niveau van de hoogconjunctuur. Om in absolute aantallen een beeld te geven van deze dynamiek: in de periode oktober 2009 tot en met september 2010 is er sprake van een instroom van 5.000 jongeren en een uitstroom van 6.100 jongeren.

afbeelding 4 Uitstroomquote jongeren arbeidsmarktregio Groningen



Bron: UWV WERKbedrijf

De dynamiek van jongeren in de verschillende subregio's vertoont weinig verschillen. Wel kan worden geconstateerd dat gedurende de recessieperiode de dynamiek van jongeren in Oost-Groningen iets kleiner is dan in de twee overige subregio's. Maar ook in Oost-Groningen is er van begin 2009 duidelijk sprake van een stijgende tendens.

Jongeren naar geslacht

In de arbeidsmarktregio is 53% van het bestand aan jongeren man. Dat is iets minder dan het aandeel van mannen in het totale nww-bestand (54%). De daling onder jeugdige mannen is vooral groot in de subregio Oost-Groningen (21%). In Oost-Groningen daalde het aantal niet-werkende werkzoekende vrouwen eveneens met 16%.

Jongeren naar opleidingsniveau

In Noord-Groningen beschikt een substantieel deel van het bestand niet-werkende werkzoekende jongeren niet over een startkwalificatie (51%). Dit is veel meer dan in de regio Centraal-Groningen met een aandeel van 39%.

Niet-werkende jongeren naar subregio en opleidingsniveau

| Tabel 2 | Niet-werkende jongeren naar subregio en opleidingsniveau | | | | | |
|---|--|--------------------|----------------|-----------------|--------------------|----------------|
| | Absoluut | | | Aandeel | | |
| | Noord Groningen | Centraal Groningen | Oost Groningen | Noord Groningen | Centraal Groningen | Oost Groningen |
| Totaal | 348 | 1.538 | 876 | 100% | 100% | 100% |
| indicatie zonder startkwalificatie | 176 | 593 | 413 | 51% | 39% | 47% |
| basis | 44 | 190 | 143 | 13% | 12% | 16% |
| vmbo | 132 | 403 | 270 | 38% | 26% | 31% |
| indicatie startkwalificatie | 172 | 945 | 463 | 49% | 61% | 53% |
| mbo/havo/vwo | 156 | 652 | 431 | 45% | 42% | 49% |
| hbo/wo | 16 | 293 | 32 | 5% | 19% | 4% |

Bron: UWV WERKbedrijf

Jongeren naar beroepsklasse

Het merendeel van de jongeren staat ingeschreven voor de technische beroepen, de verzorgende en dienstverlenende beroepen en de economisch-administratieve beroepen. De verschillen tussen de drie subregio's zijn marginaal. Alleen in Centraal-Groningen zijn verhoudingsgewijs veel werkloze jongeren in de economisch-administratieve beroepen.

| | Absoluut | | | Aandeel | | |
|---------------------------------------|--------------------|-----------------------|-------------------|--------------------|-----------------------|-------------------|
| | Noord Groningen | Centraal Groningen | Oost Groningen | Noord Groningen | Centraal Groningen | Oost Groningen |
| Totaal | 348 | 1.538 | 876 | 100% | 100% | 100% |
| Agarische beroepen | 11 | 20 | 25 | 3% | 1% | 3% |
| Culturele beroepen | 4 | 34 | 6 | 1% | 2% | 1% |
| Economisch-administratieve beroepen | 51 | 275 | 86 | 15% | 18% | 10% |
| Informatica beroepen | 8 | 39 | 15 | 2% | 3% | 2% |
| Medische en paramedische beroepen | 3 | 55 | 7 | 1% | 4% | 1% |
| Onbekend | | 5 | | 0% | 0% | 0% |
| Opēnbare orde- en veiligheidsberoepen | 5 | 20 | 21 | 1% | 1% | 2% |
| Pedagogische beroepen | 7 | 61 | 9 | 2% | 4% | 1% |
| Sociaal-culturele beroepen | 7 | 85 | 19 | 2% | 6% | 2% |
| Technische en industrieberoepen | 106 | 377 | 305 | 30% | 25% | 35% |
| Transportberoepen | 24 | 91 | 51 | 7% | 6% | 6% |
| Verzorgende en dienstverlenende | 122 | 476 | 332 | 35% | 31% | 38% |

Bron: UWV WERKbedrijf

Werkgelegenheidsstructuur

Uiteraard is het belangrijk te kijken naar de ontwikkeling en samenstelling de jeugdwerkloosheid. Daarnaast speelt ook de ontwikkeling en de samenstelling van de werkgelegenheid een belangrijke rol.

| | Noord Groningen | Centraal Groningen | Oost Groningen |
|------------------------------|--------------------|-----------------------|-------------------|
| Totaal | 100% | 100% | 100% |
| Landbouw | 2% | 0% | 1% |
| Winning van delfstoffen | 2% | 0% | 0% |
| Industrie en energie | 17% | 12% | 18% |
| Bouwnijverheid | 6% | 5% | 8% |
| Handel | 18% | 15% | 18% |
| Horeca | 4% | 4% | 3% |
| Vervoer en communicatie | 9% | 5% | 6% |
| Financiële instellingen | 2% | 2% | 2% |
| Zakelijke dienstverlening | 10% | 17% | 10% |
| Openbaar bestuur | 4% | 8% | 5% |
| Onderwijs | 6% | 9% | 6% |
| Gezondheids- en welzijnszorg | 18% | 19% | 18% |
| Overige dienstverlening | 3% | 4% | 5% |

Bron: LISA, bewerking UWV WERKbedrijf

Zichtbaar wordt dat de opbouw van de werkgelegenheid voor de drie subregio's aanzienlijke verschillen laat zien. In de subregio Centraal-Groningen is de dienstensector (zakelijk, overheid, onderwijs en zorg) de belangrijkste sector; het betreft 52% van de werkgelegenheid. Industrie en bouw blijven duidelijk achter bij de twee andere subregio's. Voor jongeren met een economisch-administratief of verzorgend-dienstverlenend beroep is er dus een breed aanbod aan werkgelegenheid beschikbaar. Noord-Groningen en Oost-Groningen zijn wat betreft werkgelegenheidsstructuur vergelijkbaar. Industrie, bouwnijverheid en handel zijn daar relatief sterk vertegenwoordigd. In deze subregio's is er voor jongeren met een technisch- of industrieberoep dus een breed aanbod aan werkgelegenheid beschikbaar.

Voor het RPA-gebied Groningen² – iets groter dan de arbeidsmarktregio Groningen – is voor 2011 ook de prognose bekend van de ontwikkeling van het aantal banen. Zichtbaar wordt dat er de afname van het aantal banen in de bouw en industrie in 2011 voortzet. Dit kan negatief uitwerken op de kansen voor jongeren met een technisch of industrieberoep, vooral in de subregio's Noord- en Oost-Groningen waar bouw en industrie relatief sterk vertegenwoordigd zijn.

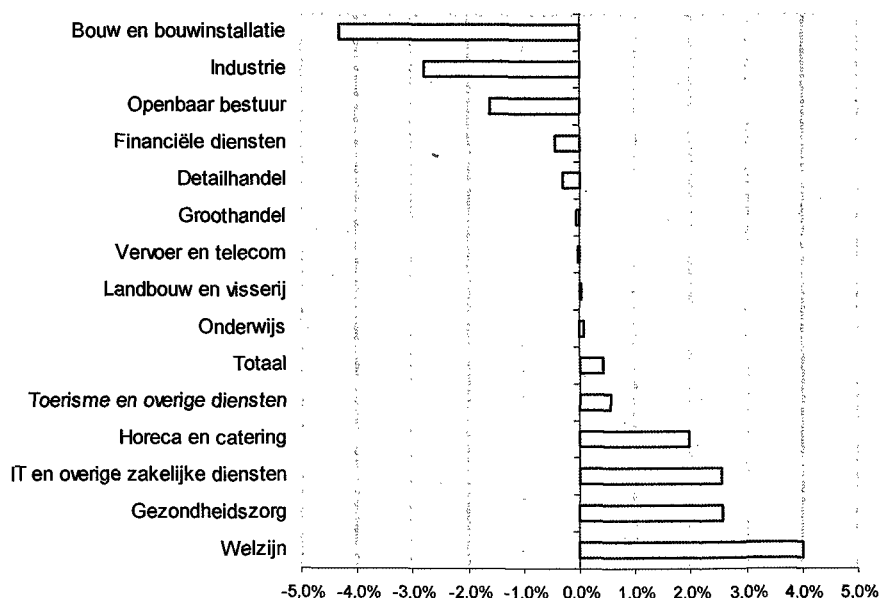
De zorg- en welzijnssector laten een groei van het aantal banen zien. Dit biedt kansen voor jongeren met een medisch, paramedisch of verzorgend beroep, vooral in de subregio Centraal-Groningen waar deze sectoren relatief sterk vertegenwoordigd zijn. Maar ook in de twee andere subregio's biedt de groei van het aantal vacatures in zorg kansen voor jongeren.

De toename van het aantal banen in de zakelijke dienstverlening is vooral het gevolg van een toename van het aantal uitzendbanen. Vooral jongeren maken relatief veel gebruik van de uitzendmarkt als opstap voor intrede op de arbeidsmarkt.

² Het RPA-gebied Groningen bestaat uit de provincie Groningen en de noordelijke Drentse gemeentes (Assen, Noodenveld en Aa en Hunze).

Afbeelding 5

Ontwikkeling aantal banen 2011 arbeidsmarktregio Groningen



Bron: UWV WERKbedrijf

Leerbedrijven

In oktober 2010 bedraagt het aantal leerbedrijven in de arbeidsmarktregio Groningen 9.004 bedrijven. Ondanks een verruiming van het aantal erkende leerbedrijven is er sprake van een significante daling van het aantal stage- en leerbaanplaatsen. Dit is het gevolg van de economische crisis. Dit geldt voor alle branches. Aangezien het aantal mbo-leerlingen een groei vertoont neemt de spanning op de stage- en leerbanenmarkt toe. Bij een verder herstel van de economie zijn de voorwaarden aanwezig voor een groei van het aantal stage- en leerbanen tot een hoger niveau dan voor de recessie.

Op de leerbanenmarkt is wel een verdringing zichtbaar van mbo-ers door hbo-ers. Afhankelijk van het herstel van de economie zal dit naar verwachting snel weer normaal zijn. Er is vooral vraag naar leerlingen op niveau 3 en 4 in bepaalde sectoren. Kansen voor leerlingen zijn er op het moment dat de leerling vanuit of via niveau 1 minimaal door wil stromen naar niveau 2 en vervolgens ook de kwalificatie behaalt.

Vacaturemarkt

Sectoren waar sprake is van van een krimp van de werkgelegenheid zijn voor de arbeidsmarkt desondanks interessant. Het is niet alleen de (negatieve) uitbreidingsvraag die voor de verhouding tussen vraag en aanbod van belang is, maar vooral ook de vervangingsvraag. In onderstaande tabel is voor Nederland de schatting van de vacaturemarkt naar sector opgenomen. De verdeling naar sector zal op hoofdlijnen ook voor de arbeidsmarktregio Groningen geldig zijn. Zichtbaar wordt dat de detailhandel ondanks de beperkte krimp verreweg de meeste vacatures kent. De grote omvang van de zakelijke dienstverlening heeft te maken met de uitzendvacatures die in deze sector worden geteld. Zoals al eerder opgemerkt maken jongeren veelvuldig gebruik van de uitzendformule als intrede op de arbeidsmarkt. Ook krimpsectoren als de bouw en de industrie hebben vacatures. Ondanks de krimp aan werkgelegenheid biedt dit dus kansen voor jongeren met een technisch of industrieberoep.

| Tabel 5 | Vacaturemarkt Nederland | |
|----------------------|----------------------------|------|
| * 1.000 | 2011 aandeel | |
| Detailhandel | 195 | 20% |
| Zakelijke diensten | 143 | 14% |
| Horeca en catering | 83 | 8% |
| Zorg | 83 | 8% |
| Groothandel | 67 | 7% |
| Toerisme | 59 | 6% |
| Vervoer en telecom | 50 | 5% |
| Industrie | 44 | 4% |
| Financiële diensten | 41 | 4% |
| Welzijn | 41 | 4% |
| Onderwijs | 37 | 4% |
| Landbouw en visserij | 31 | 3% |
| Bouw- en installatie | 31 | 3% |
| Openbaar bestuur | 30 | 3% |
| ICT | 28 | 3% |
| Schoonmaak | 19 | 2% |
| Energie | 4 | 0% |
| Totaal | 987 | 100% |

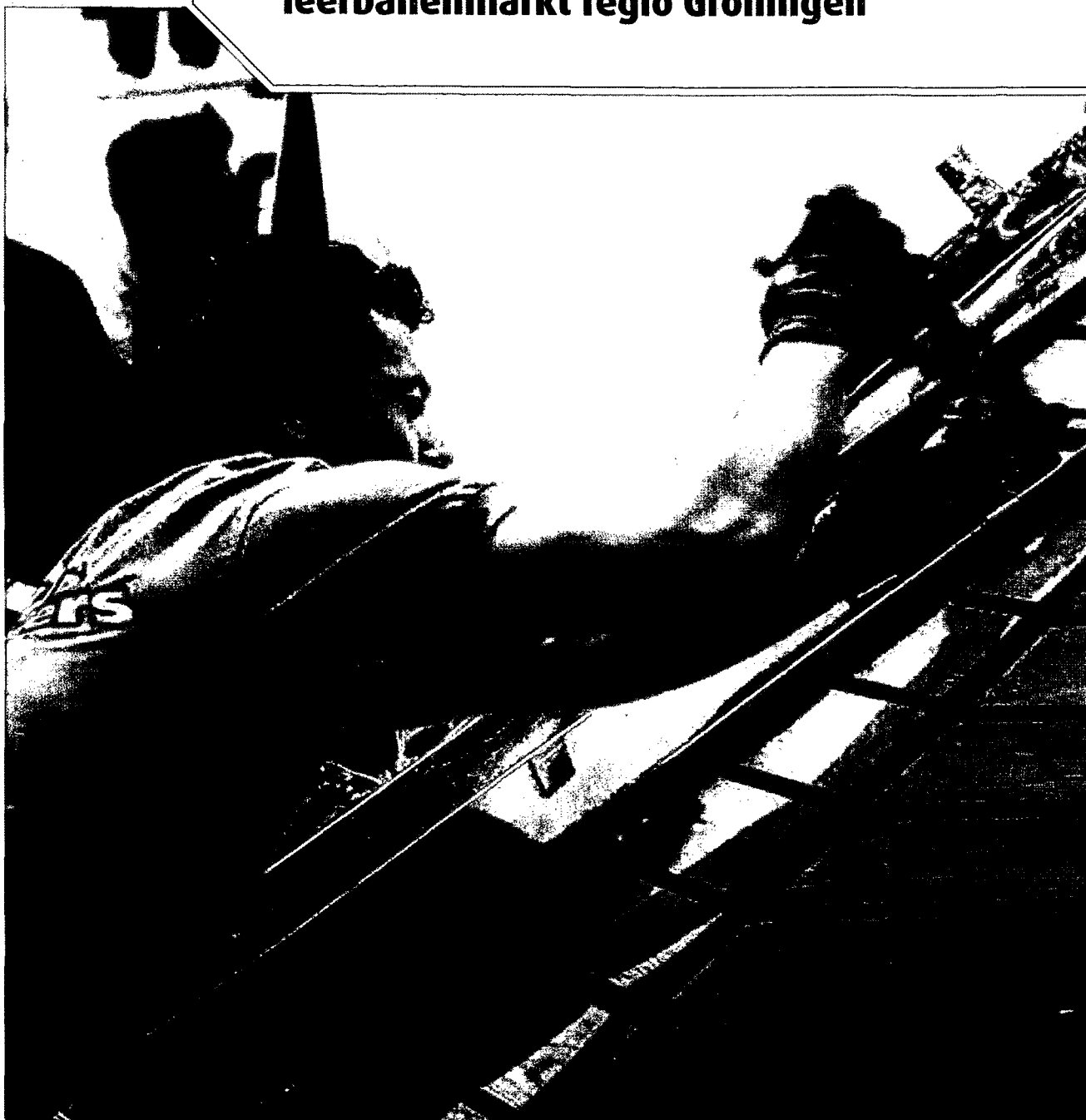
Bron: UWV WERKbedrijf

februari 2011

BIJLAGE

Basiscijfers Jeugd

van de jeugdwerkloosheid, stageplaatsen- en
leerbanenmarkt regio Groningen



Een gezamenlijke uitgave van:

 UWV werken aan perspectief

WERKbedrijf

Colo

samenwerkende
kenniscentra voor
beroepsopleiding
en bedrijfsleven

Inleiding regio Groningen



Met de Basiscijfers Jeugd geven UWV WERKbedrijf en Colo een beeld van de actuele ontwikkelingen rond jeugdwerkloosheid en het aanbod van leerplaatsen.

De Basiscijfers Jeugd verschijnt om de vier maanden en volgt daarmee de tertale verantwoordingsperiode van het Ministerie van Sociale Zaken en Werkgelegenheid. Meer informatie is te vinden op www.colo.nl en www.werk.nl/arbeidsmarktinformatie.

Arbeidsmarktontwikkelingen

Het voorzichtige economische herstel dat zich in 2010 heeft ingezet is terug te vinden in de cijfers jeugdwerkloosheid. In Nederland is in een jaar tijd (december 2009 – december 2010) het aantal jongeren binnen het bestand niet-werkende werkzoekenden met 6.403 personen afgenomen, een afname van 10,5%. Het aantal niet-werkende werkzoekende jongeren in Nederland bedraagt ultimo december 2010 54.869 personen. Er zijn nog wel aanzienlijke verschillen tussen de verschillende arbeidsmarktregio's. De afname in de arbeidsmarktregio Groningen bedraagt 266 jongeren (-9,0%). De regio laat daarmee - in vergelijking met de landelijke ontwikkelingen - een vergelijkbare afname zien. Het aantal niet-werkende werkzoekende jongeren bedraagt eind december 2010 in de arbeidsmarktregio Groningen 2.676 personen. In de maand december zijn er in Groningen 524 jongeren ingestroomd; 8,7% meer dan in december 2009.

De daling met 9,0% in de periode december 2009 – december 2010 heeft de stijging van de jeugdwerkloosheid in het jaar 2009 (+37%) niet goed gemaakt. Wel nam in deze periode het aantal jongeren dat ingeschreven stond met een technisch of industrieberoep op middelbaar beroepniveau af (-24,3%). Ook is er op de meeste beroepsniveaus een daling te zien van het aantal jongeren met een verzorgend of dienstverlenend beroep.

Uit cijfers over de sectorale mobiliteit van niet-werkende werkzoekenden jongeren blijkt dat 44% van de jongeren in Groningen werk vindt via een uitzendbureau. Meer dan 40% van de jongeren die op bovenstaande wijze werk vond, stond ingeschreven met een technisch of industrieel beroep.

Ontwikkelingen op de stage- en leerbanenmarkt

Uit de nieuwe Basiscijfers Jeugd blijkt dat het aantal deelnemers in 2010-2011 in de meeste regio's weer verder gegroeid is. Dat betekent dat er een grote vraag blijft naar stageplaatsen en leerbanen. Het grote belang van de stages en leerbanen als opstap naar de arbeidsmarkt blijkt ook uit de nieuwe cijfers. Meer dan 80% van de bbl-deelnemers blijft na diplomering werken bij het leerbedrijf waar het praktijkdeel van hun opleiding plaatsvond. Bij bol-deelnemers is dit percentage verder gegroeid tot boven de 50%.

De stage- en leerbanenmarkt klimt langzaam uit het dal, als gevolg van de zich

herstellende Nederlandse economie. In sommige richtingen blijken, per regio wisselend, zich nog knelpunten voor te doen.

Regionale activiteiten

Het aantal mbo-deelnemers groeit. Daardoor kunnen bbl-ers moeilijker een passende leerbaan vinden. Ook zijn werkgevers terughoudend met het aanbieden van stageplaatsen en leerbanen. De intensieve samenwerking van betrokken partijen binnen het Actieplan Jeugdwerkloosheid maakte het mogelijk toch vele bbl-ers te plaatsen.

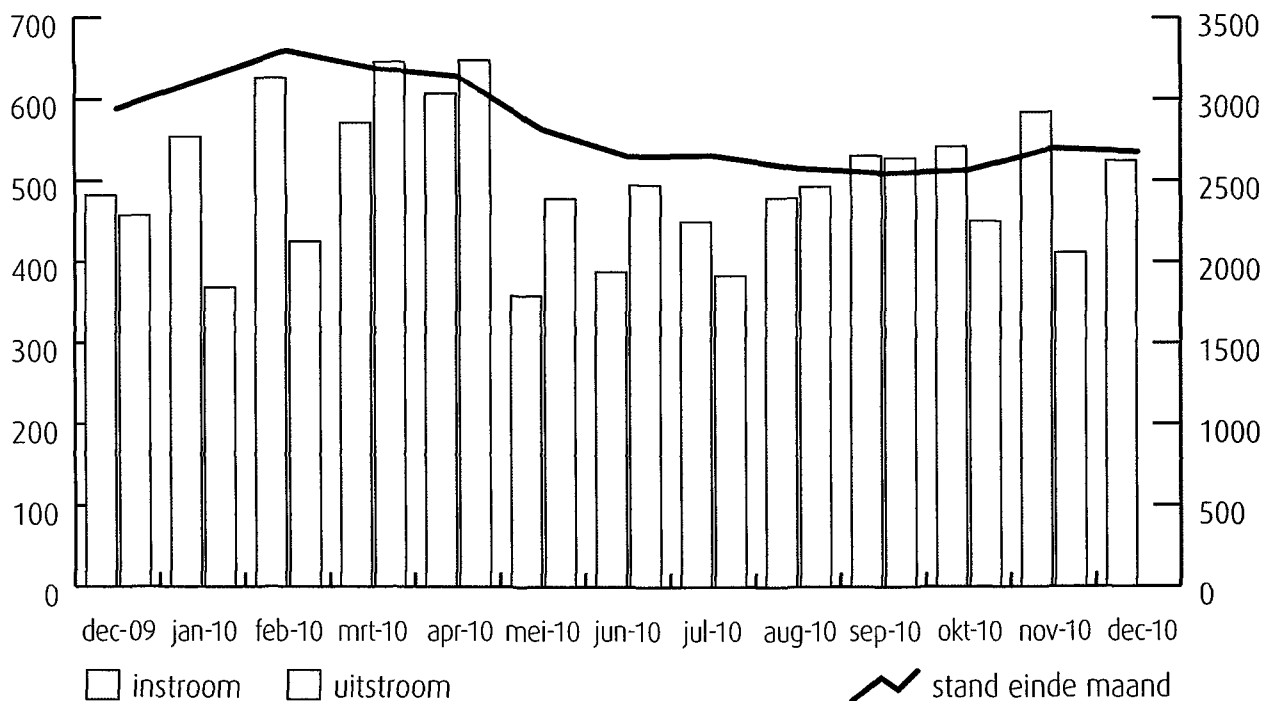
De krapte op de stageplaatsen- en leerbanenmarkt maakt het voor jongeren met een grotere afstand tot de arbeidsmarkt ook moeilijker aan de slag te komen. Dankzij speciale projecten slagen de samenwerkende partijen erin deze jongeren arbeidsfit te krijgen, hen te scholen en te begeleiden naar werk. Hun kansen op termijn zijn goed, mede omdat zij voldoende gekwalificeerd zijn.

Van analyse naar actie

De gegevens in de Basiscijfers Jeugd kunnen de basis vormen voor gerichte actie en sectorale verdiepingen. UWV WERKbedrijf en Colo ondersteunen u graag. U vindt alle contactgegevens in het colofon.

Samenvatting regio Groningen

Instroom, uitstroom en stand niet-werkende werkzoekende jongeren (bron: UWV WERKbedrijf)



De kolommen in bovenstaande afbeelding laten de in- en uitstroom van de niet-werkende werkzoekende jongeren zien. Het aantal kunt u aflezen in de linker as van de grafiek. De blauwe lijn geeft de stand van

het aantal nww (Niet Werkende Werkzoekenden) aan. De waarden kunt u aflezen in de rechter grafiek as. Wanneer de instroom groter is dan de uitstroom, stijgt het aantal nww. Wanneer de instroom kleiner is dan

de uitstroom, dan daalt het aantal nww. Wanneer in- en uitstroom gelijk zijn, zal het aantal nww stabiel zijn.

Top 5 niet werkende werkzoekende jongeren naar opleidingsrichting (bron: UWV WERKbedrijf)

| | basis/vmbo | mbo | hbo/wo |
|---|------------|-----|--------|
| Algemeen | 397 | 122 | 0 |
| Economisch, administratief en commercieel | 140 | 270 | 84 |
| Persoonlijke/sociale verzorging | 230 | 204 | <10 |
| Technisch | 260 | 262 | <10 |
| Overige opleidingsrichtingen | 165 | 359 | 172 |

Gerealiseerde plaatsingen op een leerbaan (bbl) en een stage (bol) in de periode 1-9-2010 t/m 31-12-2010 (bron: DUO en Stagemarkt.nl)

| Kengetal leerwerkbaan (bbl), gerealiseerd in verantwoordingsperiode | Aantal |
|--|--------|
| Totaal aantal plaatsingen zonder startkwalificatie geplaatst op een leerbaan | 405 |
| Totaal aantal plaatsingen met startkwalificatie geplaatst op een leerbaan | 224 |
| Kengetal stage (bol), gerealiseerd in verantwoordingsperiode | Aantal |
| Totaal aantal plaatsingen zonder startkwalificatie op een stage | 2.658 |
| Totaal aantal plaatsingen met startkwalificatie op een stage | 610 |

In dit overzicht staat het aantal stages (voor bol- deelnemers) en leerbanen (voor bbl-deelnemers) die in deze periode zijn gestart. De aantallen zijn hoger dan in de vorige tertaalperiode. Opvallend is dat meeste startende deelnemers nog geen startkwalificatie hebben. Achterin deze Basiscijfers Jeugd staat een toelichting op de totstandkoming van deze gegevens.

| Onderwijsdeelname mbo-schooljaar '10 - '11 | | | | | | | Totaal | Totaal |
|--|----------------|----------------|--------------|----------------|----------------|---------------|---------------|---------------|
| Branche | bbl-niveau 1+2 | bbl-niveau 3+4 | Totaal bbl | bol-niveau 1+2 | bol-niveau 3+4 | Totaal bol | '10-'11 | '09-'10 |
| Bloemen en tuincentra | 8 | 7 | 15 | 15 | 36 | 51 | 66 | 73 |
| Diervverzorging | 7 | 1 | 8 | 119 | 247 | 366 | 374 | 245 |
| Groene ruimte | 192 | 32 | 224 | 21 | 75 | 96 | 320 | 279 |
| Plantenteelt | 94 | 10 | 104 | 30 | 59 | 89 | 193 | 172 |
| Veehouderij en Paardenhouderij | - | 5 | 5 | - | 91 | 91 | 96 | 187 |
| Voedingsindustrie | 9 | 17 | 26 | - | 1 | 1 | 27 | 65 |
| <i>Totaal Groen</i> | <i>310</i> | <i>72</i> | <i>382</i> | <i>185</i> | <i>509</i> | <i>694</i> | <i>1.076</i> | <i>1.021</i> |
| Afbouw en onderhoud | 79 | 19 | 98 | - | 11 | 11 | 109 | 107 |
| AV, Multimedia en gaming | - | - | - | - | 143 | 143 | 143 | 219 |
| Bakkerij | 12 | 14 | 26 | 27 | - | 27 | 53 | 57 |
| Bouw en infra | 211 | 137 | 348 | 115 | 229 | 344 | 692 | 681 |
| Carrosserie | 22 | 14 | 36 | 19 | 1 | 20 | 56 | 46 |
| Creatieve en Ambachtelijke techniek | - | - | - | - | 10 | 10 | 10 | 8 |
| Fotonica | - | - | - | 3 | 29 | 32 | 32 | 25 |
| Gezondheidstechniek | 2 | 50 | 52 | - | 7 | 7 | 59 | 59 |
| Hout en meubel | 20 | 3 | 23 | 24 | 6 | 30 | 53 | 62 |
| Installatie-, elektro- en metaaltechniek | 271 | 425 | 696 | 282 | 544 | 826 | 1.522 | 1.515 |
| Laboratoria | - | 2 | 2 | - | 139 | 139 | 141 | 139 |
| Mobiliteit | 87 | 112 | 199 | 170 | 130 | 300 | 499 | 543 |
| Mode-industrie | - | - | - | 2 | 10 | 12 | 12 | 9 |
| Procestechiek | 239 | 230 | 469 | 20 | 160 | 180 | 649 | 610 |
| Reclame en presentatie | - | - | - | 2 | 41 | 43 | 43 | 51 |
| Scheepvaart | 4 | 10 | 14 | 6 | 90 | 96 | 110 | 121 |
| Schoonmaken en glazenwassen | 1 | - | 1 | - | - | - | 1 | - |
| Textielindustrie | - | - | - | - | - | - | - | - |
| Transport en logistiek | 142 | 21 | 163 | 59 | 159 | 218 | 381 | 420 |
| Uitgeven, vormgeven en printmedia | 1 | 3 | 4 | 6 | 351 | 357 | 361 | 256 |
| <i>Totaal Techniek</i> | <i>1.091</i> | <i>1.040</i> | <i>2.131</i> | <i>735</i> | <i>2.060</i> | <i>2.795</i> | <i>4.926</i> | <i>4.928</i> |
| Artiesten, theater en evenementen | - | - | - | 6 | 211 | 217 | 217 | 193 |
| Detailhandel Food/Non Food | 225 | 283 | 508 | 262 | 538 | 800 | 1.308 | 1.201 |
| Economisch administratief | 37 | 470 | 507 | 204 | 1.081 | 1.285 | 1.792 | 1.747 |
| Facilitaire dienstverlening | 3 | - | 3 | 10 | 45 | 55 | 58 | 75 |
| Groothandel Food/Non Food | 13 | 23 | 36 | 7 | 190 | 197 | 233 | 274 |
| Horeca | 98 | 104 | 202 | 197 | 243 | 440 | 642 | 641 |
| ICT | 3 | 23 | 26 | 161 | 529 | 690 | 716 | 763 |
| Recreatie | 1 | 61 | 62 | 32 | 152 | 184 | 246 | 216 |
| Reizen | - | - | - | 15 | 173 | 188 | 188 | 204 |
| Veiligheid | 144 | 46 | 190 | 247 | 104 | 351 | 541 | 481 |
| Versdetailhandel, -groothandel, -industrie | 19 | 17 | 36 | - | - | - | 36 | 51 |
| <i>Totaal Economie</i> | <i>543</i> | <i>1.027</i> | <i>1.570</i> | <i>1.141</i> | <i>3.266</i> | <i>4.407</i> | <i>5.977</i> | <i>5.846</i> |
| Dokter-/apotheek-/tandartsassistenten | - | 23 | 23 | - | 231 | 231 | 254 | 244 |
| Kapper | 83 | 38 | 121 | 165 | 31 | 196 | 317 | 295 |
| Schoonheidsspecialist | - | - | - | - | 183 | 183 | 183 | 191 |
| Sport | - | - | - | 72 | 612 | 684 | 684 | 674 |
| Voetverzorging | - | - | - | - | 8 | 8 | 8 | 9 |
| Welzijn | 95 | 309 | 404 | 751 | 2.064 | 2.815 | 3.219 | 3.151 |
| Zorg | 9 | 439 | 448 | 47 | 1.128 | 1.175 | 1.623 | 1.590 |
| <i>Totaal Zorg en Welzijn</i> | <i>187</i> | <i>809</i> | <i>996</i> | <i>1.035</i> | <i>4.257</i> | <i>5.292</i> | <i>6.288</i> | <i>6.154</i> |
| AKA | 309 | - | 309 | 264 | - | 264 | 573 | 552 |
| Totaal | 2.440 | 2.948 | 5.388 | 3.360 | 10.092 | 13.452 | 18.840 | 18.501 |

Vraag en aanbod stageplaatsen en leerbanen

Kansen en gemelde tekorten stageplaatsen en leerbanen in regio Groningen december 2010
(bron: Colo/Kenniscentra)

| Branche | Kansen | Tekorten aangegeven door opleidingen | | | |
|--|---------------------------|--------------------------------------|--------------|--------------|--------------|
| | gemeten door kenniscentra | BBL 1 + 2 | BBL 3 + 4 | BOL 1 + 2 | BOL 3 + 4 |
| Zorg | | | | | |
| Welzijn | | | | | |
| Dokter-, Apotheek-, Tandartsassistenten | | | | | |
| Sport | | | | | |
| Economisch Administratief | | | | | |
| ICT | | | | | |
| Veiligheid | | | | | |
| Installatie-, Elektro- en Metaaltechniek | | | | | |
| Detailhandel Food en Non Food | | 4% | 1% | 0% | 0% |
| Groothandel Food en Non Food | | | | 0% | 0% |
| Textielindustrie | | | | | |
| Mode-industrie | | | | | |
| Groene ruimte | | | | 16% | 23% |
| Bloemen en Tuincentra | | | | 8% | 10% |
| Voedingsindustrie | | | | | |
| Plantenteelt | | 9% | 0% | 15% | 22% |
| Diervverzorging | | 17% | | 17% | 29% |
| Veehouderij en Paardenhouderij | | | 0% | | 12% |
| Kapper | | | | | |
| Schoonheidspecialist | | | | | |
| Voetverzorger | | | | | |
| Bouw en Infra | | | | | |
| Hout en Meubel | | 0% | 0% | 4% | |
| Uitgeven, Vormgeven en Printmedia | | | | | |
| AV, Multimedia en Gaming | | | | | |
| Artiesten, Theater en Evenementen | | | | | |
| Gezondheidstechniek | | | | | |
| Creative en Ambachtelijke techniek | | | | | |
| Afbouw en Onderhoud | | 0% | | | |
| Reclame en Presentatie | | | | | |
| Schoonmaak en Glazenwassen | | 0% | | | |
| Carrosserie | | 6% | 0% | | |
| Mobiliteit | | 0% | 0% | | |
| Procestechniek | | | | | |
| Laboratoria | | | | | |
| Fotonica | | | | | |
| Transport en Logistiek | | 4% | 0% | 0% | 0% |
| Scheepvaart | | 0% | 0% | | |
| Horeca | | | | | |
| Bakkerij | | | | | |
| Reizen | | | | | |
| Recreatie | | | | | |
| Facilitaire dienstverlening | | | | | |
| Versdetailhandel, -groothandel, -industrie | | | | | |


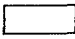

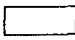
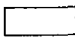

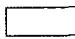
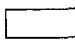
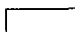
Deze tabel is een momentopname en geeft uit twee invalshoeken aan wat de situatie is rond stageplaatsen of leerbanen. Deze twee invalshoeken gaan uit van een verschillend vertrekpunt.

In de eerste kolom staat aangegeven wat het aanbod van stageplaatsen en leerbanen is volgens de kenniscentra. De kansen voor stages en leerbanen zijn door de kenniscentra bepaald op het niveau van het voormalige CWI-district waar regio Groningen onder valt.

In de overige vier kolommen staat aangegeven welk percentage deelnemers in regio Groningen op het meetmoment een leerplaats zochten. De mbo-opleidingen hebben deze gegevens gemeld aan de kenniscentra. De inkleuring geeft aan of er een echt knelpunt verwacht wordt. Een knelpunt ontstaat pas wanneer er sprake is van tekorten en niet wanneer het matchproces nog volop in gang is.

De kolommen zijn in vieren verdeeld: de leerbaansituatie voor bbl op verschillende niveaus en stagesituatie bol op verschillende niveaus. Het gaat om het percentage deelnemers die een stage of leerbaan willen starten maar op dit moment geen stageplek hebben.

Index

-  er zijn meer dan voldoende stageplaatsen en leerbanen t.o.v. het aantal deelnemers
-  over het algemeen zijn er meer dan voldoende stageplaatsen en leerbanen, bij sommige opleidingen is er evenwicht
-  over het algemeen is er evenwicht, bij sommige opleidingen zijn er meer dan voldoende stageplaatsen en leerbanen
-  de vraag naar en het aanbod aan stageplaatsen en leerbanen zijn in evenwicht
-  over het algemeen zijn er meer dan voldoende stageplaatsen en leerbanen, in sommige opleidingen is er een tekort
-  over het algemeen is er evenwicht, bij sommige opleidingen is er een tekort aan stageplaatsen en leerbanen
-  over het algemeen is er een tekort aan stageplaatsen en leerbanen, in sommige opleidingen is er evenwicht
-  er is een tekort aan stageplaatsen en leerbanen t.o.v. het aantal deelnemers
-  niet bekend

Ratiogetal

Ratiogetal in regio Groningen (bron: DUO en Stagemarkt.nl)

| Branche | december 2008 | | december 2010 | | Ratiogetal |
|--|---------------|------------|---------------|------------|------------|
| | Bedrijven | Deelnemers | Bedrijven | Deelnemers | |
| Zorg | 288 | 1.960 | 293 | 1.560 | 128 |
| Welzijn | 1.318 | 3.295 | 1.366 | 3.204 | 107 |
| Dokter-, Apotheek-, Tandartsassistenten | 265 | 246 | 277 | 258 | 100 |
| Sport | 412 | 785 | 463 | 720 | 123 |
| Economisch Administratief | 1.288 | 1.772 | 1.312 | 1.799 | 100 |
| ICT | 376 | 883 | 382 | 692 | 130 |
| Veiligheid | 23 | 466 | 19 | 572 | 67 |
| Installatie-, Elektro- en Metaaltechniek | 679 | 1.923 | 616 | 1.493 | 117 |
| Detailhandel Food en Non Food | 1.158 | 1.417 | 1.107 | 1.265 | 107 |
| Groothandel Food en Non Food | 301 | 360 | 293 | 237 | 148 |
| Textielindustrie | 0 | 0 | 0 | 0 | |
| Mode-industrie | 87 | 17 | 16 | 11 | nb |
| Groene ruimte | 335 | 306 | 234 | 140 | 153 |
| Bloemen en Tuincentra | 128 | 97 | 105 | 35 | nb |
| Voedingsindustrie | 33 | 86 | 0 | 0 | |
| Plantenteelt | 338 | 200 | 296 | 105 | 167 |
| Diervverzorging | 349 | 225 | 346 | 141 | 158 |
| Veehouderij en Paardenhouderij | 547 | 268 | 360 | 69 | nb |
| Kapper | 260 | 416 | 239 | 329 | 116 |
| Schoonheidsspecialist | 49 | 197 | 122 | 201 | nb |
| Voetverzorger | 0 | 0 | 0 | 0 | |
| Bouw en Infra | 525 | 856 | 464 | 721 | 105 |
| Hout en Meubel | 100 | 58 | 79 | 59 | 78 |
| Uitgeven, Vormgeven en Printmedia | 98 | 316 | 94 | 317 | 96 |
| AV, Multimedia en Gaming | 26 | 92 | 37 | 216 | 61 |
| Artiesten, Theater en Evenementen | 30 | 168 | 34 | 219 | 87 |
| Gezondheidstechniek | 95 | 53 | 91 | 55 | 92 |
| Creatieve en Ambachtelijke techniek | 0 | 0 | 0 | 0 | |
| Afbouw en Onderhoud | 222 | 146 | 215 | 88 | 161 |
| Reclame en Presentatie | 69 | 27 | 74 | 24 | 121 |
| Schoonmaak en Glazenwassen | 0 | 0 | 0 | 0 | |
| Carrosserie | 62 | 62 | 53 | 61 | 87 |
| Mobiliteit | 398 | 654 | 323 | 527 | 101 |
| Procestechiek | 101 | 641 | 112 | 622 | 114 |
| Laboratoria | 59 | 175 | 56 | 136 | 122 |
| Fotonica | 0 | 0 | 0 | 0 | |
| Transport en Logistiek | 185 | 457 | 159 | 404 | 97 |
| Scheepvaart | 41 | 139 | 68 | 116 | 199 |
| Horeca | 317 | 726 | 286 | 629 | 104 |
| Bakkerij | 77 | 60 | 60 | 54 | 87 |
| Reizen | 62 | 239 | 45 | 213 | 81 |
| Recreatie | 30 | 198 | 38 | 264 | 95 |
| Facilitaire dienstverlening | 119 | 121 | 92 | 53 | 177 |
| Versdetailhandel, -groothandel, -industrie | 145 | 81 | 109 | 32 | 190 |

Het ratiogetal geeft een trend aan in de verhouding tussen deelnemers en leerbedrijven (zie voor de achtergrond de toelichting op de gebruikte begrippen en meetperiode achter in deze Basiscijfers Jeugd). In totaal is het aantal deelnemers licht gestegen en omdat het aantal branche-erkenningen iets meer is gestegen, is er overall een lichte stijging van het ratiogetal waar te nemen.

Toelichting op het ratiogetal door de kenniscentra

Zorg

Deelnemers Helpende, Verzorgende, Verpleegkundige en Persoonlijk begeleider Gehandicaptenzorg komen met moeite aan een stageplaats. Er stromen onvoldoende gediplomeerde deelnemers uit voor de vraag van de arbeidsmarkt. (bron: Calibris)

Welzijn

Er zijn onvoldoende stageplaatsen voor met name Pedagogisch Werker Jeugdzorg niveau 4, maar ook voor de meeste andere opleidingen verloopt het zoeken van een geschikte stageplaats moeizaam. Een klein tekort op de arbeidsmarkt aan deelnemers Maatschappelijk Zorg niveau 3 en 4 wordt voorzien. (bron: Calibris)

Dokter-/apotheker-/tandartsassistenten

Er zijn te weinig stageplaatsen voor Doktersassistenten. Voor de vraag van de arbeidsmarkt zijn er te weinig deelnemers Doktersassistent en Apothekersassistent. (bron: Calibris)

Sport

Stages voor deelnemers sport zijn makkelijk te vinden. Er zijn iets meer deelnemers sport dan de arbeidsmarkt vraagt. (bron: Calibris)

Economisch administratief

De verhouding tussen het aantal deelnemers en het aantal leerbedrijven is stabiel. Over het algemeen zijn er voldoende stageplaatsen en leerbanen beschikbaar voor de economisch administratieve opleidingen. Voor opleidingen op niveau 2 zijn de perspectieven minder gunstig. Tekorten zijn er voor Telephonist/receptionist (niveau 2), Bedrijfsadministratief medewerker (niveau 2), Assistent accountant (niveau 4) en Juridisch medewerker zakelijke dienstverlening (niveau 4). (bron: ECABO)

ICT

Er zijn relatief meer leerbedrijven ten opzichte van het aantal deelnemers. Over het algemeen zijn er voldoende stageplaatsen en leerbanen beschikbaar voor de ICT opleidingen. Tekorten zijn er voor Medewerker ICT (niveau 2). (bron: ECABO)

Veiligheid

Er zijn relatief minder leerbedrijven ten opzichte van het aantal deelnemers.

Over het algemeen zijn er voldoende stageplaatsen en leerplaatsen, zowel in de particuliere beveiliging, de publieke veiligheid als bij defensie. Bij defensie is het aantal deelnemers afhankelijk van het aantal leerplaatsen dat defensie beschikbaar stelt (dus per definitie is er sprake van een evenwicht). (bron: ECABO)

Installatie-, elektro- en metaaltechniek

Het aanbod van bpv-plaatsen is in het algemeen toereikend. Voor de installatietechniek is dat echter minder ruim dan voor de metaal- en elektrotechniek. Het afgelopen jaar waren er duidelijk tekenen van herstel van de arbeidsmarkt. De jeugdwerkloosheid is bijvoorbeeld sterk teruggelopen. Toch is de werkloosheid nog beduidend hoger dan voor de economische crisis en het aantal vacatures nog duidelijk lager. De komende jaren wordt vanwege de vergrijzing een aanzienlijke vervangingsvraag verwacht. Het aantal jongeren dat instroomt op de arbeidsmarkt zal waarschijnlijk onvoldoende zijn om in die vraag te voorzien. Voor nieuwkomers op de

arbeidsmarkt betekent dat een gunstig perspectief. (bron: Kenteq)

Detailhandel Food/Non Food

Het perspectief op een stageplaats of leerbaan is zeer gunstig. Managers wonen (niveau 4) moeten wat meer moeite doen voor het vinden van een leerplaats. Voor Interieuradviseur (niveau 4) worden er teveel deelnemers opgeleid vergeleken met het aanbod leerbedrijven. (bron: KC Handel)

Groothandel Food/Non Food

Het perspectief op een stageplaats of leerbaan in de groothandel is redelijk gunstig, mede doordat in deze regio het deelnemersaantal iets in omvang is afgenomen. Alleen voor Vestigingsmanager groothandel (niveau 4) en (Junior) accountmanager (niveau 4) is het deelnemersaantal nog relatief hoog vergeleken met het aanbod leerplaatsen. (bron: KC Handel)

Textielindustrie

In deze regio zijn er (vrijwel) geen deelnemers die een opleiding volgen in de Tapijt- & Textielindustrie. (bron: KC Handel)

Mode-industrie

In de Mode-industrie zijn op niveau 1 en 2 de perspectieven op een leerplaats redelijk gunstig. Voor niveau 3 en 4 is er een tekort aan leerplaatsen. (bron: KC Handel)

Groene ruimte

De toename van leerbedrijven in deze sector is met name het gevolg van zzp'ers die leerbedrijf zijn geworden. (bron: Aequor)

Bloemen en tuincentra

De daling van het aantal leerbedrijven is ondermeer het gevolg van bedrijfssluitingen. (bron: Aequor)

Plantenteelt

Het aantal leerbedrijven is stabiel, er is weinig groei van bedrijven in deze sector. (bron: Aequor)

Dierv verzorging

Het aantal aanmeldingen van leerbedrijven stijgt momenteel. (bron: Aequor)

Kapper

De behoefte onder de leerbedrijven om deelnemers een bpv-plaats aan te bieden is afgenomen, vanwege de economische crisis, de stagevergoeding en de beschikbaarheid van voldoende werknemers. Steeds meer gediplomeerde schoolverlaters creëren een eigen werkplek door zzp-er te worden. De salons met personeel kennen een forse vervangingsvraag. Het rendement van de kappersopleidingen is relatief gezien aan de lage kant, vooral bij niveau 2. Er zijn dan ook forse opleidingsinspanningen nodig om de vraag te kunnen dekken. Er zijn in verhouding meer deelnemers op niveau 2 dan op niveau 3, terwijl de vraag op de arbeidsmarkt precies andersom is. (bron: KOC)

Schoonheidsspecialist

In deze regio is het aantal deelnemers toegenomen, waardoor vraag en aanbod van bpv-plaatsen niet meer in evenwicht zijn. Bij schoonheidsspecialisten is er sprake van een groeiend aantal zzp-ers. Hoewel de arbeidsmarkt zich concentreert op

schoonheidsspecialisten niveau 3, zet de ontwikkeling van allround schoonheidsspecialisten niveau 4 sterk door. Uit uitstroomonderzoek blijkt dat een belangrijk deel van de gediplomeerde schoonheidsspecialisten geen werk vindt of werk vindt buiten de branche uiterlijke verzorging. (bron: KOC)

Voetverzorging

In deze regio is de concrete vraag naar en het aanbod van bpv-plaatsen in evenwicht. Bij pedicures is er sprake van een groeiend aantal zzp-ers. Het aantal bedrijven met personeel is beperkt en daarmee ook de vervangingsvraag. Hoewel de arbeidsmarkt zich concentreert op pedicures niveau 3, zet de ontwikkeling van medisch pedicures niveau 4 sterk door. Uit uitstroomonderzoek blijkt dat een belangrijk deel van de gediplomeerde schoonheidsspecialisten ook het diploma pedicure behaalt. Gediplomeerde pedicures vinden in veel grotere mate dan gediplomeerde schoonheidsspecialisten werk binnen de branche uiterlijke verzorging. (bron: KOC)

Bouw en infra

In Groningen zijn meer opleidingsplekken beschikbaar dan het aantal leerlingen dat zich aanmeldt. In 2011 herstelt de productie bouw- & infrasector zich op landelijk niveau licht, namelijk met een 1% toename van de totale bouwproductie. Deze groei wordt voornamelijk gedragen door het herstel op de woningmarkt. Ook het onderhoud van gebouwen neemt in 2011 weer toe. In Nederland zal het herstel in de utiliteitsbouw en de Infra (grond-, weg- & waterbouw) pas gedurende het jaar aanvangen. Dit herstel zet zich voort in de jaren na 2011. Zo groeit de nieuwbouw van woningen landelijk gezien in 2012 met 7,5%. Wat dat betreft heeft de bouwsector het dieptepunt van de crisis achter zich gelaten. (bron: Fundeon)

Hout en meubel

In de timmerindustrie zijn vooralsnog genoeg leerplaatsen beschikbaar, maar in de meubelindustrie ontstaat een tekort aan leerplaatsen. Het tekort is vooral toe te schrijven aan de economische crisis, de verwachting is dat met het aantrekken van de economie deze tekorten ook zullen wegvallen. In Groningen bestaat met name een tekort aan BBL-leerplaatsen. (bron: SH&M)

Uitgeven, vormgeven en printmedia

De werkgelegenheid loopt terug in deze branche. Het aantal stageplaatsen voor de opleiding Printmedia is nog steeds voldoende, bij Media vormgeven is het lastiger om een stageplaats in de eigen regio te vinden. (bron: GOC)

AV, Multimedia en gaming

De werkgelegenheid loopt terug in deze branche, behalve bij Gaming. Stageplaatsen bij AV en Multimedia zijn moeilijk te vinden in de eigen regio. Door een sterke groei van het aantal gaming-deelnemers dreigt er een tekort aan stageplaatsen. (bron: GOC)

Artiesten, theater en evenementen

Ook in deze branche loopt de werkgelegenheid terug. Door bezuinigingen op kunst & cultuur staan de werkgelegenheid en de stagemogelijkheden voor de opleiding Artiest onder druk. Er is een sterke groei in het aantal aangeboden opleidingen Artiest. Bij de opleiding Evenementen zijn er geen

problemen met het vinden van stageplaatsen.
(bron: GOC)

Gezondheidstechniek

In de gezondheidstechniek zijn er ruim voldoende leerplaatsen beschikbaar. Voor een aantal beroepen is de instroom in de opleiding zelfs te laag, terwijl het aantal vacatures in de gezondheidstechniek stijgt. Deze branches hebben vaak een landelijke focus, voor een aantal is er slechts één opleiding in Nederland. Daar waar een klein tekort aan leerplaatsen waar te nemen is, wordt dit gemakkelijk opgevangen door aangrenzende regio's.
(bron: SVGB)

Creatieve en Ambachtelijke techniek

De creatieve- & ambachtelijke beroepen hebben een landelijke focus, voor elk beroep is er één opleiding in Nederland. In deze branches is met name sprake van bedrijven zonder personeel, wat de vraag op de arbeidsmarkt sterk beïnvloedt: er is niet direct een vraag naar personeel, meer een vraag naar zelfstandige vakmensen/ondernemers. Er is sprake van een sterke vergrijzing in creatieve- en ambachtelijke beroepen als horlogemakers, pianotechnici en schoenherstellers, wat de noodzaak van nieuwe instroom versterkt. Regionaal zijn de perspectieven op een stageplek gunstig, daar waar een klein tekort aan leerplaatsen waar te nemen is, wordt dit gemakkelijk opgevangen door aangrenzende regio's. (bron: SVGB)

Afbouw en onderhoud

Het aantal leerwerkplaatsen voor deelnemers stukadoor op niveau 2 is beperkt. Crisismaatregelen van de sociale partners hebben ervoor gezorgd dat het aantal deelnemers niet te sterk is teruggelopen. Er is zelfs weer een kleine stijging van de instroom waarneembaar. In de sector Schilderen en Onderhoud zijn er over het algemeen voldoende bpv-plaatsen. (bron: Savantis)

Reclame en presentatie

Er zijn geen tekorten aan stageplaatsen. Binnen de opleiding Tentoonstellingsbouwer is er vraag naar stagiairs. (bron: Savantis)

Schoonmaak en Glazenwassen

Hoewel de opleidingscapaciteit van leerbedrijven als gevolg van de economische recessie is teruggelopen zijn er nog voldoende bpv-plaatsen beschikbaar. Bij het starten van een opleiding in een nieuwe plaats wordt zorgvuldig gekeken naar het arbeidsmarktperspectief van deelnemers.
(bron: Savantis)

Carrosserie

In de carrosseriebranche zijn de gevolgen van de economische crisis duidelijk merkbaar. Bedrijven zijn daarom terughoudend met het aannemen van deelnemers. Op dit moment is het vooral moeilijk voor een autospuiter om aan het werk te komen.
(bron: VOC)

Mobiliteit

De verhouding tussen het aantal deelnemers en het aantal leerbedrijven is in deze regio redelijk in balans. In de mobiliteitsbranche neemt de vraag naar personeel toe, maar de vraag naar bbl-ers neemt af. De bereidheid om bol-deelnemers aan te nemen is juist toegenomen. Aangezien het leerlingaantal gelijk is ten opzichte van vorig jaar kan dit betekenen dat het voor bbl-ers moeilijker wordt om een leerwerkplek te vinden. In de praktijk blijkt dat zowel bbl- als bol-deelnemers altijd een plek vinden, soms met hulp van de school en/of de adviseurs.

De verwachting is dat ook in de nabije toekomst alle deelnemers, mede dankzij de inspanningen van de school en/of adviseurs, een leerwerk- of stageplaats zullen vinden. (bron: Innovam)

Procestechniek

Het arbeidsmarktperspectief voor Operator B en C op niveau 3 en 4 is zeer gunstig; de komende jaren verwacht 60% van de bedrijven in de procesindustrie een tekort aan personeel voor deze niveaus. Ook naar Operators op niveaus 1 en 2 is voldoende vraag. (bron: PMLF)

Laboratoria

Laboratoriumtechniek is een kansrijke beroepsgroep. De vraag naar ondermeer Chemisch-Fysisch en Klinisch Chemisch opgeleide mensen blijft groot en ook Analisten Pathologie vinden snel een baan.
(bron: PMLF)

Transport en logistiek

De recessie is nog merkbaar. Er zijn relatief weinig werkplekken, maar er is wel veel belangstelling van deelnemers om een kwalificatie te volgen binnen Transport en Logistiek. Een betere afstemming tussen onderwijs en arbeidsmarkt is daar wenselijk.
(bron: VTL)

Scheepvaart

De Scheepvaart heeft over het algemeen geen tekort aan leerplaatsen. Door de vergrijzing en de aantrekkende economie is er meer instroom nodig in de toekomst. Er vinden diverse initiatieven plaats om te zorgen voor meer instroom, waarbij het imago van Scheepvaart een lastige factor is.
(bron: VTL)

Horeca

De kansen op een stageplaats voor horecadeelnemers zijn goed. Er is eerder een tekort aan deelnemers. Daarentegen is er een tendens zichtbaar dat oudere bbl-ers in de horeca moeilijk een werkplek kunnen vinden. (bron: Kenwerk)

Bakkerij

Er zijn voldoende stageplaatsen beschikbaar in de bakkerijbranche. Alleen bij leerbanen (bbl) ontstaat soms een tekort. (bron: Kenwerk)

Reizen

De stagemarkt in de reisbranche is vooralsnog in evenwicht. In de toekomst wordt echter een tekort verwacht van het aantal leerplaatsen. Bedrijfssluitingen spelen hierin een rol (door de opkomst van het boeken via internet en de economische crisis).
(bron: Kenwerk)

Recreatie

Er zijn voldoende stageplaatsen beschikbaar in de recreatiesector. (bron: Kenwerk)

Facilitaire dienstverlening

De kansen op een stage in de facilitaire dienstverlening zijn nog steeds voldoende. Zowel het aantal deelnemers als het aantal leerbedrijven is gedaald.
(bron: Kenwerk)

Verssectoren detailhandel, groothandel en industrie

Er zijn geen tekorten aan stageplaatsen in deze branche. Op dit moment is er een balans in vraag en aanbod van leerbanen. In 2011 benadert SVO niet-actieve leerbedrijven in de detailhandel om opleidingspotentieel in kaart te brengen. (bron: SVO)

Aantal leerbedrijven

Aantal AKA-leerbedrijven in regio Groningen december 2010 (bron: Stagemarkt.nl)

De AKA-leerbedrijven zijn extra toege-
rust om zwakkere deelnemers een stage
of leerwerkplek aan te kunnen bieden.
Enerzijds bieden deze bedrijven werk dat
geschikt is voor niveau 1 en anderzijds is er
personeel aanwezig dat extra is toegerust
om deze jongeren te begeleiden.

Het AKA-traject biedt mogelijkheden voor
moeilijk plaatsbare deelnemers of jongeren
die nog een definitieve beroepskeuze
moeten maken.

| Sector | Aantal AKA-leerbedrijven |
|-----------------|-----------------------------|
| Economie | 479 |
| Groene sector | 47 |
| Techniek | 760 |
| Zorg en Welzijn | 79 |
| Totaal | 1.365 |

Aantal leerbedrijven per gemeente in regio Groningen december 2010 (bron: Stagemarkt.nl)

| Gemeente | Aequor | Calibris | ECABO | Fundeon | GOC | Innovam | KC Handel | Kenteq | Kenwerk | KOC | PMLF | Savantis | SH&M | SVGB | SVO | VOC | VTL | Totaal |
|--------------------|------------|--------------|--------------|------------|------------|------------|--------------|------------|------------|------------|------------|------------|-----------|------------|------------|-----------|------------|--------------|
| APPINGEDAM | 20 | 37 | 21 | 5 | 2 | 9 | 38 | 10 | 12 | 10 | - | 5 | 4 | 4 | 3 | 2 | 3 | 185 |
| BEDUM | 41 | 37 | 15 | 18 | 2 | 7 | 19 | 14 | 8 | 7 | 2 | 6 | 1 | 1 | 3 | 3 | - | 184 |
| BELLINGWEDDE | 23 | 30 | 20 | 13 | 1 | 4 | 2 | 3 | 4 | 6 | - | 4 | 1 | - | 2 | 1 | 1 | 115 |
| DE MARNE | 59 | 33 | 10 | 9 | 1 | 5 | 13 | 11 | 15 | 8 | - | 5 | 2 | - | 1 | - | 3 | 175 |
| DELFIJL | 55 | 96 | 62 | 19 | 2 | 14 | 64 | 40 | 32 | 17 | 35 | 9 | 1 | 10 | 7 | 1 | 48 | 512 |
| EEMSMOND | 70 | 56 | 23 | 23 | 1 | 15 | 29 | 19 | 10 | 8 | 8 | 14 | 6 | 1 | 1 | 3 | 10 | 297 |
| GRONINGEN | 103 | 700 | 778 | 112 | 100 | 104 | 543 | 220 | 238 | 120 | 63 | 153 | 28 | 44 | 24 | 15 | 70 | 3.415 |
| GROOTEGAST | 39 | 39 | 20 | 11 | 1 | 10 | 11 | 20 | 9 | 6 | 1 | 9 | 5 | - | 2 | 1 | 2 | 186 |
| HAREN | 39 | 78 | 34 | 16 | 3 | 9 | 31 | 17 | 23 | 10 | 3 | 9 | - | 7 | 3 | - | 1 | 283 |
| HOOGZAND-SAPPEMEER | 45 | 118 | 68 | 13 | 2 | 16 | 95 | 48 | 24 | 28 | 20 | 14 | 6 | 3 | 11 | 5 | 13 | 529 |
| LOPPERSUM | 55 | 38 | 13 | 10 | - | 4 | 3 | 9 | 6 | 3 | - | 3 | 2 | - | 2 | 1 | 3 | 152 |
| MENTERWOLDE | 34 | 44 | 19 | 6 | 2 | 6 | 5 | 8 | 7 | 5 | - | 3 | - | - | 7 | 1 | 1 | 148 |
| OLDAMBT | 92 | 154 | 142 | 27 | 3 | 20 | 115 | 43 | 34 | 35 | 13 | 16 | 4 | 12 | 7 | 5 | 17 | 739 |
| PEKELA | 16 | 37 | 15 | 7 | 1 | 11 | 18 | 11 | 4 | 7 | 5 | 2 | - | 1 | 3 | 2 | 4 | 144 |
| SLOCHTEREN | 53 | 44 | 30 | 22 | 5 | 8 | 15 | 31 | 7 | 11 | - | 8 | 4 | - | 3 | 1 | 7 | 249 |
| STADSKANAAL | 49 | 124 | 86 | 23 | 3 | 31 | 119 | 39 | 33 | 27 | 2 | 22 | 8 | 8 | 12 | 5 | 13 | 604 |
| TEN BOER | 23 | 22 | 2 | 7 | - | 3 | 2 | 11 | 3 | 3 | 1 | 3 | - | - | 2 | - | - | 82 |
| VEENDAM | 31 | 100 | 82 | 23 | 3 | 22 | 100 | 41 | 28 | 22 | 10 | 21 | 2 | 6 | 5 | 4 | 12 | 512 |
| VLAGTWEDDE | 53 | 73 | 33 | 12 | 1 | 7 | 22 | 19 | 14 | 14 | 5 | 7 | 2 | 2 | 4 | 1 | 6 | 275 |
| WINSUM | 38 | 47 | 16 | 13 | 2 | 9 | 22 | 14 | 12 | 12 | - | 6 | 3 | 1 | 4 | 1 | 4 | 204 |
| ZUIDHORN | 47 | 67 | 22 | 16 | - | 12 | 26 | 18 | 12 | 8 | 1 | 10 | 1 | 3 | 3 | 1 | 9 | 256 |
| Totaal | 985 | 1.974 | 1.511 | 405 | 135 | 326 | 1.292 | 646 | 535 | 367 | 169 | 329 | 80 | 103 | 109 | 53 | 227 | 9.246 |

Onderwijscijfers

Vooropleiding mbo-deelnemers 2010-2011 regio Groningen (bron: DUO)

In deze tabel is aangegeven met welke vooropleiding de deelnemers aan de mbo-

opleiding zijn begonnen. De meeste deelnemers hebben als vooropleiding de

beroepsgerichte leerweg in het vmbo gevolgd.

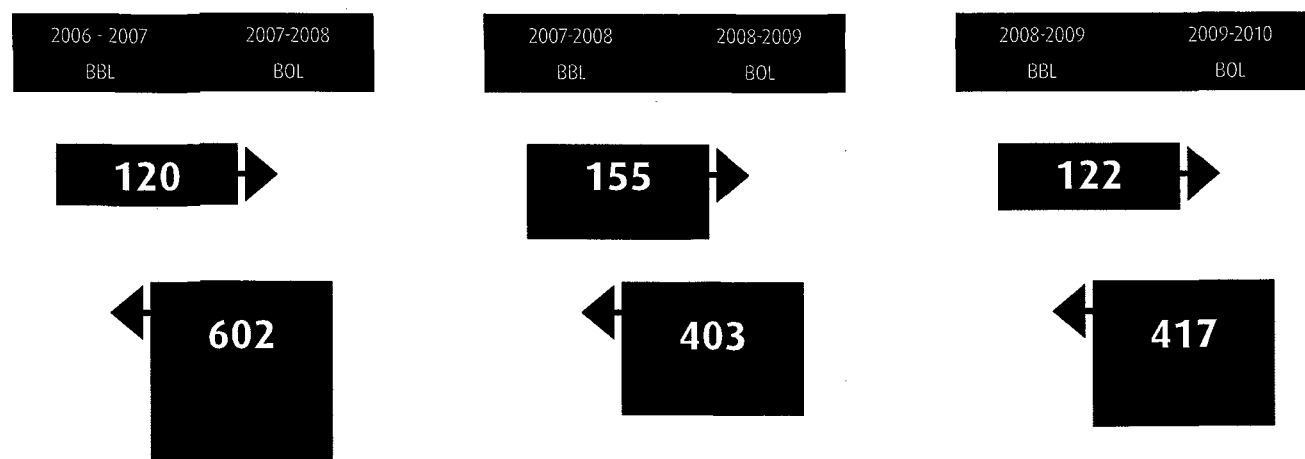
| sector | basisonderwijs of lager | basisvorming | vmbo (ex. TL) | vmbo (TL) | havo of hoger | mbo niv. 1-2 | mbo niv. 3-4 | Eindtotaal |
|-----------------|-------------------------|--------------|---------------|-----------|---------------|--------------|--------------|------------|
| Economie | 423 | 928 | 1.676 | 1.339 | 261 | 785 | 384 | 5.796 |
| Groen | 98 | 41 | 184 | 99 | 19 | 66 | 38 | 545 |
| Techniek | 611 | 925 | 1.480 | 946 | 127 | 900 | 461 | 5.450 |
| Zorg en welzijn | 517 | 1.024 | 1.980 | 1.415 | 213 | 709 | 441 | 6.299 |
| Totaal | 1.649 | 2.918 | 5.320 | 3.799 | 620 | 2.460 | 1.324 | 18.090 |

Switch van bol naar bbl en bbl naar bol in regio Groningen (bron: DUO)

Dit overzicht geeft aan hoeveel deelnemers binnen twee schooljaren switchen tussen

de leerwegen bol en bbl. In het algemeen switchen meer deelnemers van bol naar bbl

dan omgekeerd, hoewel deze ontwikkelingen terug lijkt te lopen.

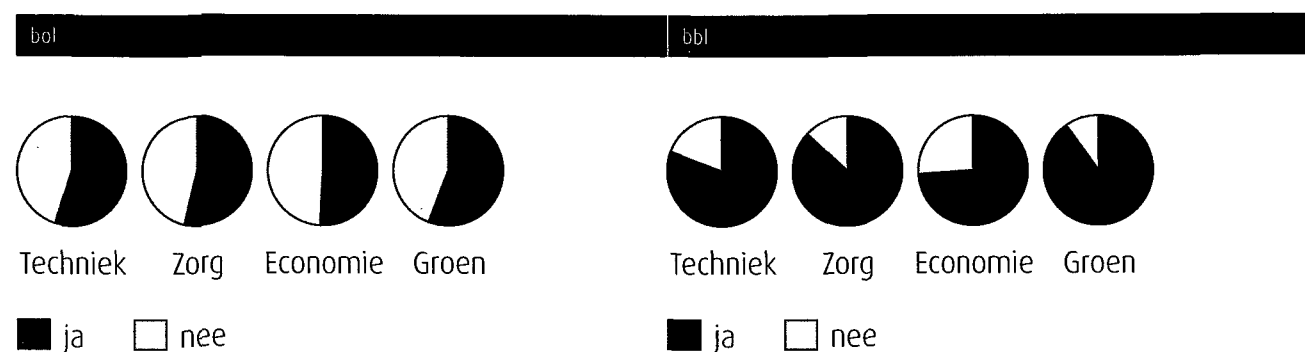


Aansluiting van stage naar werk in regio Groningen 2010 (bron: Colo/MBO-Kaart)

Stages en leerbanen spelen een belangrijke rol voor deelnemers om in te stromen op de arbeidsmarkt. Deze tabel laat zien hoeveel deelnemers een half jaar na afstuderen

werkzaam zijn bij het bedrijf waar ze stage hebben gelopen. Bij de bol-deelnemers is ongeveer 50% werkzaam bij het leerbedrijf, bij bbl-deelnemers is dat 80%.

Het aansluitingspercentage is berekend op het niveau van voormalige CWI-district waar dit werkgelegenheidsgebied onder valt.



Jeugdwerkloosheid

Instroom, uitstroom en stand niet-werkende werkzoekende jongeren in regio Groningen*

| | dec-09 | jan-10 | feb-10 | mrt-10 | apr-10 | mei-10 | jun-10 | jul-10 | aug-10 | sep-10 | okt-10 | nov-10 | dec-10 |
|-------------------|--------|--------|--------|--------|--------|--------|--------|--------|--------|--------|--------|--------|--------|
| Stand einde maand | 2.942 | 3.123 | 3.300 | 3.192 | 3.141 | 2.818 | 2.653 | 2.658 | 2.579 | 2.548 | 2.563 | 2.698 | 2.676 |
| Instroom | 482 | 554 | 626 | 571 | 607 | 358 | 388 | 450 | 479 | 531 | 542 | 584 | 524 |
| Uitstroom | 457 | 368 | 425 | 646 | 648 | 478 | 495 | 383 | 493 | 528 | 450 | 411 | |

Niet-werkende werkzoekende jongeren naar opleidingsrichting en niveau*

| Opleidingsrichting | basis/ vmbo | mbo | hbo/ wo | Totaal | Opleidingsrichting | basis/ vmbo | mbo | hbo/ wo | Totaal |
|--|----------------|-----|------------|--------|---------------------------------------|----------------|-----|------------|--------|
| Algemeen | 397 | 122 | 0 | 519 | Sociaal-cultureel | <10 | 60 | 62 | 125 |
| Agrarisch | 37 | 42 | <10 | 85 | Technisch | 260 | 262 | <10 | 529 |
| Economisch, administratief en commercieel | 140 | 270 | 84 | 494 | Transport, communicatie en verkeer | 10 | 122 | <10 | 133 |
| Medisch, paramedisch | 10 | 40 | 22 | 72 | Theologie | 0 | 0 | <10 | <10 |
| Humaniora | 14 | <10 | 11 | 26 | Wiskunde en natuurwetenschappen | 0 | 0 | <10 | <10 |
| Openbare orde en veiligheid | 61 | 67 | <10 | 129 | Juridisch en bestuurlijk | <10 | <10 | 20 | 27 |
| Persoonlijke/sociale verzorging | 230 | 204 | <10 | 438 | Kunst | 0 | <10 | 13 | 18 |
| Onderwijzend personeel | <10 | 16 | 27 | 52 | Onbekend | 20 | 0 | 0 | 20 |

Niet-werkende werkzoekende jongeren, mutatie en nww-%*

| Jongeren | december 2010 | december 2009 | mutatie '10 - '09 | nww-% dec-2010 | nww-% dec-2009 |
|----------|------------------|------------------|----------------------|-------------------|-------------------|
| Totaal | 2.676 | 2.942 | -266 | 6,3% | 6,9% |
| Mannen | 1.521 | 1.694 | -173 | 7,3% | 7,6% |
| Vrouwen | 1.155 | 1.248 | -93 | 5,2% | 6,0% |

In deze tabellen wordt de meest recente maand vergeleken met dezelfde maand in het vorige jaar voor Nederland. De mutatie geeft het absolute verschil aan tussen beide jaren.

Niet-werkende werkzoekende jongeren naar opleidingsniveau*

| Opleidingsniveau | december 2010 | december 2009 | mutatie '10 - '09 | aandeel NL dec-2010 | aandeel NL dec-2009 |
|------------------|------------------|------------------|----------------------|------------------------|------------------------|
| basisonderwijs | 374 | 415 | -41 | 3,0% | 3,2% |
| vmbo/mavo | 818 | 1.087 | -269 | 4,5% | 4,9% |
| mbo/vwo/havo | 1.217 | 1.190 | 27 | 5,8% | 5,4% |
| hbo/wo | 267 | 250 | 17 | 7,6% | 6,2% |
| onbekend | 0 | 0 | 0 | - | - |

Het nww-% geeft inzicht in het niveau van de jeugdwerkloosheid in een arbeidsmarktregio. Voor de berekening van dit percentage is gebruik gemaakt van de meest recente beroepsbevolkingscijfers voor jongeren naar arbeidsmarktregio (*bron: CBS*). De beroepsbevolking bevat zowel onderwijsvolgers als niet-onderwijsvolgers. Onderwijsvolgers zijn personen die naast hun studie een baan ambiëren dan wel hebben. Doordat onderwijsvolgers juist in de leeftijdsgroep 15-26 jaar sterk vertegenwoordigd zijn, is er sprake van een neerwaarts effect op hun nww-%. Een vergelijking met het nww-% van het totale bestand NWW is daarom lastig te maken.

Niet-werkende werkzoekende jongeren naar duur werkloosheid*

| Duur | december 2010 | december 2009 | mutatie '10 - '09 | aandeel NL dec-2010 | aandeel NL dec-2009 |
|----------------|------------------|------------------|----------------------|------------------------|------------------------|
| < 3 maanden | 1.125 | 1.041 | 84 | 5,1% | 4,4% |
| 3 - 6 maanden | 617 | 717 | -100 | 4,6% | 4,7% |
| 6 - 12 maanden | 369 | 565 | -196 | 3,7% | 4,9% |
| >= 12 maanden | 565 | 619 | -54 | 6,1% | 5,7% |

* bron: UWV WERKbedrijf

Werkloosheid naar beroep

Niet-werkende werkzoekende jongeren naar beroep in regio Groningen*

| Beroep | december 2010 | december 2009 | mutatie absoluut | mutatie '10 - '09 |
|---|------------------|------------------|---------------------|----------------------|
| Totaal nww | 2.676 | 2.942 | -266 | -9,0% |
| Elementaire beroepen | 675 | 780 | -105 | -13,5% |
| > Agrarische beroepen | <10 | <10 | - | - |
| > Economisch-administratieve beroepen | 33 | 35 | -2 | -5,7% |
| > Technische en industrieberoepen | 400 | 474 | -74 | -15,6% |
| > Transportberoepen | 33 | 30 | 3 | 10,0% |
| > Verzorgende & dienstverlenende beroepen | 208 | 238 | -30 | -12,6% |
| Lagere beroepen | 1.011 | 1.093 | -82 | -7,5% |
| > Agrarische beroepen | 46 | 50 | -4 | -8,0% |
| > Economisch-administratieve beroepen | 79 | 76 | 3 | 3,9% |
| > Medische en paramedische beroepen | <10 | <10 | - | - |
| > Openbare orde- en veiligheidsberoepen | 14 | 23 | -9 | -39,1% |
| > Pedagogische beroepen | <10 | <10 | - | - |
| > Technische en industrieberoepen | 304 | 310 | -6 | -1,9% |
| > Transportberoepen | 126 | 142 | -16 | -11,3% |
| > Verzorgende & dienstverlenende beroepen | 434 | 483 | -49 | -10,1% |
| Middelbare beroepen | 720 | 817 | -97 | -11,9% |
| > Agrarische beroepen | 14 | 18 | -4 | -22,2% |
| > Culturele beroepen | 14 | 11 | 3 | 27,3% |
| > Economisch-administratieve beroepen | 200 | 218 | -18 | -8,3% |
| > Informatica beroepen | 34 | 34 | 0 | 0,0% |
| > Medische en paramedische beroepen | 18 | 14 | 4 | 28,6% |
| > Openbare orde- en veiligheidsberoepen | 23 | 28 | -5 | -17,9% |
| > Pedagogische beroepen | <10 | <10 | - | - |
| > Sociaal-culturele beroepen | 31 | 42 | -11 | -26,2% |
| > Technische en industrieberoepen | 162 | 214 | -52 | -24,3% |
| > Transportberoepen | <10 | <10 | - | - |
| > Verzorgende & dienstverlenende beroepen | 216 | 232 | -16 | -6,9% |
| Hogere beroepen | 246 | 250 | -4 | -1,6% |
| > Agrarische beroepen | <10 | <10 | - | - |
| > Culturele beroepen | 22 | 30 | -8 | -26,7% |
| > Economisch-administratieve beroepen | 64 | 52 | 12 | 23,1% |
| > Informatica beroepen | 14 | 22 | -8 | -36,4% |
| > Medische en paramedische beroepen | 30 | 32 | -2 | -6,3% |
| > Openbare orde- en veiligheidsberoepen | 0 | 0 | 0 | - |
| > Pedagogische beroepen | 35 | 38 | -3 | -7,9% |
| > Sociaal-culturele beroepen | 52 | 54 | -2 | -3,7% |
| > Technische en industrieberoepen | 27 | 19 | 8 | 42,1% |
| > Transportberoepen | <10 | <10 | - | - |
| Onbekend | 24 | 2 | 22 | 1100,0% |

In de tabel staan de niet-werkende werkzoekende jongeren naar beroepsniveau.

* bron: UWV WERKbedrijf

Werkloosheid regio Groningen

Niet-werkende werkzoekende jongeren naar gemeente (bron: UWV WERKbedrijf)

In de tabel wordt het aantal niet-werkende werkzoekende jongeren per gemeente in een arbeidsmarktregio weergegeven. De

ontwikkelingen in de jeugdwerkloosheid worden vanaf 2007 inzichtelijk gemaakt. De mutatie geeft het procentuele verschil

aan tussen de verschillende jaren.

| Gemeente | ultimo maand | | | | mutatie in % | | |
|--------------------------|--------------|--------|--------|--------|--------------|-----------|-----------|
| | dec-07 | dec-08 | dec-09 | dec-10 | 08 tov 07 | 09 tov 08 | 10 tov 09 |
| Totaal Arbeidsmarktregio | 2.389 | 2.145 | 2.942 | 2.676 | -10% | 37% | -9% |
| Appingedam | 55 | 59 | 59 | 65 | 7% | 0% | 10% |
| Bedum | 23 | 13 | 18 | 27 | -43% | 38% | 50% |
| Bellingwedde | 60 | 55 | 57 | 46 | -8% | 4% | -19% |
| De Marne | 28 | 23 | 36 | 28 | -18% | 57% | -22% |
| Delfzijl | 142 | 145 | 158 | 130 | 2% | 9% | -18% |
| Eemsum | 55 | 33 | 44 | 38 | -40% | 33% | -14% |
| Groningen | 818 | 780 | 1.078 | 992 | -5% | 38% | -8% |
| Grootegast | 29 | 25 | 48 | 47 | -14% | 92% | -2% |
| Haren | 24 | 21 | 21 | 25 | -13% | 0% | 19% |
| Hoogezand-Sappemeer | 184 | 146 | 216 | 209 | -21% | 48% | -3% |
| Loppersum | 34 | 41 | 55 | 41 | 21% | 34% | -25% |
| Menterwolde | 56 | 40 | 76 | 66 | -29% | 90% | -13% |
| Oldambt | 277 | 249 | 343 | 224 | -10% | 38% | -35% |
| Pekela | 97 | 85 | 118 | 98 | -12% | 39% | -17% |
| Slochteren | 37 | 30 | 37 | 47 | -19% | 23% | 27% |
| Stadskanaal | 162 | 144 | 182 | 214 | -11% | 26% | 18% |
| Ten Boer | 11 | <10 | 16 | 17 | - | - | 6% |
| Veendam | 176 | 139 | 218 | 184 | -21% | 57% | -16% |
| Vlagtwedde | 32 | 30 | 62 | 54 | -6% | 107% | -13% |
| Winsum | 33 | 30 | 31 | 48 | -9% | 3% | 55% |
| Zuidhorn | 28 | 25 | 41 | 40 | -11% | 64% | -2% |
| Borger-Odoorn | 28 | 23 | 28 | 36 | -18% | 22% | 29% |

Werkloosheid in Nederland

Mutaties niet-werkende werkzoekende jongeren, mutatie en nww-% (bron: UWV WERKbedrijf)

| Opleidingsniveau | december 2010 | december 2009 | mutatie '10 - '09 | nww-% dec-2010 | nww-% dec-2009 |
|------------------|------------------|------------------|----------------------|-------------------|-------------------|
| totaal | 54.869 | 61.272 | -6.403 | 4,6% | 5,1% |
| mannen | 30.059 | 33.645 | -3.586 | 4,8% | 5,3% |
| vrouwen | 24.810 | 27.627 | -2.817 | 4,3% | 4,8% |

In deze tabel wordt de meest recente maand vergeleken met dezelfde maand in het vorige jaar voor Nederland. De mutatie geeft het absolute verschil aan tussen beide jaren. Zie uitleg over nww-% op pagina 11.

Niet-werkende werkzoekende jongeren naar arbeidsmarktregio en aandeel in Nederland (bron: UWV WERKbedrijf)

De tabel geeft het absolute aantal niet-werkende werkzoekende jongeren landelijk

en per arbeidsmarktregio weer voor de jaren 2007, 2008, 2009 en 2010. In de

laatste kolom wordt het procentuele verschil tussen de jaren weergegeven.

| Arbeidsmarktregio | ultimo maand | | | | mutatie in % | | | nww-% | |
|--------------------------------------|--------------|--------|--------|--------|--------------|-----------|-----------|--------|--------|
| | dec-07 | dec-08 | dec-09 | dec-10 | 08 tov 07 | 09 tov 08 | 10 tov 09 | dec-09 | dec-10 |
| Totaal Nederland | 39.693 | 39.478 | 61.272 | 54.869 | -1% | 55% | -10% | 5,1% | 4,6% |
| Groningen | 2.389 | 2.145 | 2.942 | 2.676 | -10% | 37% | -9% | 6,9% | 6,3% |
| Drenthe | 1.567 | 1.531 | 2.214 | 2.093 | -2% | 45% | -5% | 7,5% | 7,1% |
| Friesland | 2.034 | 1.913 | 3.055 | 2.645 | -6% | 60% | -13% | 6,3% | 5,5% |
| Groningen | 2.389 | 2.145 | 2.942 | 2.676 | -10% | 37% | -9% | 6,9% | 6,3% |
| Flevoland | 1.177 | 1.476 | 1.971 | 1.692 | 25% | 34% | -14% | 6,6% | 5,7% |
| Gooi- en Vechtstreek | 196 | 296 | 524 | 385 | 51% | 77% | -27% | 4,3% | 3,1% |
| Midden-Utrecht | 1.251 | 1.185 | 1.892 | 1.478 | -5% | 60% | -22% | 3,3% | 2,5% |
| Oost-Utrecht | 633 | 637 | 1.013 | 947 | 1% | 59% | -7% | 3,9% | 3,6% |
| Drechtsteden | 661 | 648 | 1.183 | 1.325 | -2% | 83% | 12% | 3,4% | 3,8% |
| Rijnmond | 4.271 | 3.492 | 5.954 | 6.458 | -18% | 71% | 8% | 5,8% | 6,3% |
| IJsselvechtstreek | 896 | 865 | 1.586 | 1.285 | -3% | 83% | -19% | 4,4% | 3,6% |
| Stedendriehoek | 1.059 | 1.072 | 1.885 | 2.124 | 1% | 76% | 13% | 4,4% | 4,9% |
| Twente | 1.756 | 1.865 | 3.097 | 2.418 | 6% | 66% | -22% | 6,3% | 4,9% |
| Haaglanden | 3.320 | 2.586 | 4.066 | 3.486 | -22% | 57% | -14% | 5,8% | 4,9% |
| Holland Rijnland | 641 | 656 | 1.429 | 1.133 | 2% | 118% | -21% | 3,6% | 2,9% |
| Midden-Holland | 325 | 274 | 485 | 540 | -16% | 77% | 11% | 2,5% | 2,8% |
| West-Brabant | 1.144 | 1.157 | 2.046 | 1.733 | 1% | 77% | -15% | 4,6% | 3,9% |
| Zeeland | 740 | 748 | 1.303 | 948 | 1% | 74% | -27% | 5,3% | 3,8% |
| Achterhoek | 425 | 482 | 929 | 782 | 13% | 93% | -16% | 4,6% | 3,9% |
| Midden-Gelderland | 1.336 | 1.344 | 2.055 | 1.667 | 1% | 53% | -19% | 4,9% | 4,0% |
| Rivierenland | 344 | 317 | 582 | 594 | -8% | 84% | 2% | 3,5% | 3,5% |
| Zuid-Gelderland | 898 | 986 | 1.859 | 1.623 | 10% | 89% | -13% | 7,7% | 6,8% |
| Noord-Kennemerland en West-Friesland | 1.112 | 1.049 | 1.466 | 1.470 | -6% | 40% | 0% | 2,8% | 2,8% |
| Zaanstreek/Waterland | 549 | 581 | 987 | 978 | 6% | 70% | -1% | 4,2% | 4,1% |
| Zuid-Kennemerland | 725 | 717 | 951 | 1.098 | -1% | 33% | 15% | 3,4% | 3,9% |
| Midden-Brabant | 983 | 1.087 | 1.799 | 1.477 | 11% | 66% | -18% | 5,5% | 4,5% |
| Noordoost-Brabant | 918 | 1.243 | 1.729 | 1.531 | 35% | 39% | -11% | 4,2% | 3,7% |
| Zuidoost-Brabant | 1.427 | 1.540 | 2.719 | 2.543 | 8% | 77% | -6% | 5,6% | 5,3% |
| Groot Amsterdam | 3.544 | 3.950 | 4.698 | 3.661 | 11% | 19% | -22% | 5,7% | 4,4% |
| Noord- en Midden-Limburg | 1.155 | 1.197 | 1.749 | 1.496 | 4% | 46% | -14% | 4,6% | 3,9% |
| Zuid-Limburg | 2.195 | 2.418 | 3.026 | 2.562 | 10% | 25% | -15% | 7,3% | 6,2% |

Kans op werk regio Groningen

Kans op werk op de arbeidsmarkt (bron: Kenniscentra)

Deze tabel geeft weer wat de kans is op het vinden van werk in de verwante richting bij de start van de opleiding nu en nadat deze in de toekomst wordt afgerond. Deze kans is een gemiddelde van alle

kwalificaties op de niveaus 1-4 die bij deze branches horen. In deze regio staat de kans vermeld voor het voormalige CWI-district waar deze werkloosheidsregio deel van uitmaakt. Het totale overzicht van deze meer

dan 650 afzonderlijke kwalificaties staat weergegeven op Kansopwerk.nl.

Berekening is gebaseerd op de gegevens van januari 2011.

| Beroepsgroep | Kans | Beroepsgroep (vervolg) | Kans |
|--|------|---|------|
| Zorg | 3 | AV, Multimedia en gaming | 2 |
| Welzijn | 3 | Gezondheidstechniek | 4 |
| Dokter-/apotheek-/tandartsassistenten | 4 | Creatieve en Ambachtelijke techniek | 3 |
| Economisch administratief | 3 | Afbouw en onderhoud | 3 |
| ICT | 3 | Reclame en presentatie | 3 |
| Veiligheid | 2 | Schoonmaak en Glazenwassen | 4 |
| Installatie-, elektro- en metaaltechniek | 4 | Carrosserie | 3 |
| Detailhandel Food/Non Food | 4 | Mobiliteit | 2 |
| Groothandel Food/Non Food | 3 | Procestechniek | 3 |
| Mode-industrie | 3 | Laboratoria | 4 |
| Textielindustrie | 2 | Fotonica | 2 |
| Groene ruimte | 4 | Transport en logistiek | 3 |
| Bloemen en tuincentra | 3 | Scheepvaart | 3 |
| Voedingsindustrie | 4 | Horeca | 4 |
| Plantenteelt | 4 | Bakkerij | 3 |
| Diervverzorging | 2 | Reizen | 3 |
| Veehouderij en Paardenhouderij | 2 | Recreatie | 3 |
| Kapper | 3 | Facilitaire dienstverlening | 4 |
| Schoonheidsspecialist | 1 | Verssectoren detailhandel, groothandel en industrie | 3 |
| Voetverzorging | 1 | AKA | 2 |
| Bouw en infra | 5 | | |
| Hout en meubel | 3 | Legenda | |
| Uitgeven, vormgeven en printmedia | 2 | 5: goede kans, 4: ruim voldoende kans, 3: voldoende kans, | |
| Artiesten, theater en evenementen | 2 | 2: minder kans, 1: weinig kans | |

Toelichting op de gebruikte begrippen

Bbl

Leerweg in het mbo waarbij het praktijkdeel minimaal 60% is en over het algemeen 4 dagen wordt gewerkt met een arbeids-overeenkomst en 1 dag school bezoekt. Wordt ook leerbaan genoemd.

Bol

Leerweg in het mbo waarbij het praktijkdeel tussen 20% en 60% is waarbij meestal geen sprake is van een arbeidsovereenkomst. Wordt ook stage genoemd.

Beroepspraktijkvorming-leerplaats (bpv-leerplaats)
Bpv-leerplaats heeft zowel betrekking op bol als op bbl.

Gerealiseerde stageplaatsen en leerbanen

Uitgangspunt is de arbeidsmarktregio waar de deelnemer woont. Het gaat om deelnemers jonger dan 27 jaar die tussen 1-5-2010 en 31-8-2010 zijn gestart met een stageplaats of leerbaan. Per deelnemer is via Stagemarkt en DUO Groningen het bezit van de startkwalificatie bepaald

Mobiliteit stagiairs

Mobiliteit is de mate waarin deelnemers stage (bol en bbl) lopen in de arbeidsmarktregio waarin zij wonen. Er zijn drie varianten:

de eerste is dat deelnemers in de bepaalde arbeidsmarktregio wonen en in een andere regio stage lopen, de tweede dat deelnemers in de eigen woonregio stage lopen en de derde is dat deelnemers woonachtig in een andere regio in de desbetreffende regio stagelopen.

Ratiogetal

Verhouding in de ontwikkeling tussen deelnemers en leerbedrijven gemeten tussen twee perioden. Het ratiogetal geeft een indicatie of deelnemers meer of minder moeite hebben een stageplaats of leerbaan te krijgen. Is het getal boven de 100 dan zijn er in principe voldoende leerplaatsen; is het getal onder de 100 dan kunnen deelnemers in principe minder gemakkelijk een leerplaats vinden. Bij de meting voor derde tertaal is uitgegaan van het aantal inschrijvingen bij mbo-instellingen per 31-12-2010 vergeleken met het derde tertaal 2008 (= 1 oktober 2008). Bron voor aantal leerbedrijven is Stagemarkt.nl, voor het aantal deelnemers DUO. Een uitgebreidere toelichting staat in de Basiscijfers Jeugd, juni 2010, pagina 6.

Nww

De bij een vestiging van het UWV WERKbedrijf actueel ingeschreven werkzoekende zonder werk of werkzoekende die minder dan twaalf uur per week werkt met een inschrijfdatum en geen

uitschrijfdatum. Zij dienen ingeschreven te zijn in de regio waar zij woonachtig zijn.

Nww-%

Verhouding tussen het aantal nww in een gebied en de beroepsbevolking in hetzelfde gebied.

Instream in nww

Het aantal inschrijvingen gedurende de periode van personen in het bestand van UWV WERKbedrijf als nww, waarbij nieuwe ingeschrevenen die tot 30 dagen voor inschrijfdatum nog ingeschreven stonden, niet tot instroom worden gerekend (de inschrijving wordt daarvan geacht te zijn doorgelopen). Tot instroom nww wordt tevens de statusverandering van geregistreerde personen naar "Niet-Werkend" gerekend

Uitstroom uit nww

Het aantal uitschrijvingen van nww-ers gedurende de periode uit het bestand van het UWV WERKbedrijf, welke niet binnen 30 dagen weer opnieuw ingeschreven zijn.

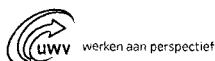
Jeugdwerkloosheid

Aantal niet-werkende werkzoekenden jonger dan 27 jaar.

Colofon

© UWV WERKbedrijf en Colo

Uitgave: februari 2011
Redactie: UWV WERKbedrijf en Colo
Vormgeving: Colo
Drukwerk: Bestenzet, Zoetermeer



WERKbedrijf

Contactpersonen arbeidsmarktinformatie UWV WERKbedrijf

Roelof van der Velde
[06] 33 341 404
Roelof.vanderVelde@uwv.nl

Astrid Boogers
[06] 33 341 402
Astrid.Boogers@uwv.nl

www.werk.nl
www.werk.nl/arbeidsmarktinformatie



Colo
Postbus 7259, 2701 AG Zoetermeer

Regiocoördinator arbeidsmarktvragestukken regio Noordoost
Bert Vliegers, [06] 54 266 317, b.vliegers@colo.nl

Contactpersoon voor de kenniscentra regio Groningen
Michiel Kremer, [06] 53 891 742, m.kremer@innovam.nl

www.colo.nl
info@colo.nl

Kenniscentra voor beroepsonderwijs en bedrijfsleven:
Aequor, Calibris, ECABO, Fundeon, GOC, Innovam, KC Handel, Kenteq,
Kenwerk, KOC, PMLF, Savantis, SH&M, SVGB, SVO, VOC, VTL