

Onderwerp Voortgangsrapportage Wijkontwikkeling Selwerd

Steller S.J.C. Kroon

De leden van de raad van de gemeente Groningen
te
GRONINGEN

Telefoon (050) 367 58 92 Bijlage(n) 1

Ons kenmerk 5097636

Datum 09-07-2015 Uw brief van -

Uw kenmerk -

Geachte heer, mevrouw,

Met deze brief informeren wij u over de "Voortgangsrapportage Wijkontwikkeling Selwerd".

Uw raad heeft in 2013 besloten extra aandacht te besteden aan de wijk Selwerd. De reden hiervan was dat volgens de bewoners en betrokken instellingen de wijk achterstanden vertoonde op – vooral - sociaal economisch gebied. Daarnaast liet het wijkkompas zien dat er thema's op het gebied van veiligheid en woningvoorraad spelen die onze aandacht verdienen. De bewonerswaardering voor de wijk en de sociale samenhang lieten een dalende lijn zien. Bewoners, corporaties en de gemeente concludeerden gezamenlijk dat de wijk extra aandacht en ondersteuning verdient. We hebben daarop ingezet met wijkvernieuwing op uitnodiging.

Onderdeel van bovenstaande methode is het wijkbedrijf. Het Wijkbedrijf Selwerd vervult op dit moment een faciliterende en intermediaire rol voor de wijkbewoners. Het wijkbedrijf is een "bedrijf" voor en door bewoners dat werkt aan een beter en mooier Selwerd en inzet op het optimaal inzetten van bestaande geldstromen en (wijk)dienstverlening door bewoners zelf.

In januari 2015 is uw Raad geïnformeerd door middel van een voortgangsbrief met kenmerk 4662576. Inmiddels zijn we twee jaar verder met de wijkontwikkeling in Selwerd. Tijd voor een terugblik en een vooruitblik. In deze brief delen we onze belangrijkste bevindingen met u.

De meest recente monitorresultaten vanuit het Kompas laten de volgende zaken zien: Op het gebied van veiligheid en overlast zijn duidelijk plussen te

zien. Meer gerichte aandacht van politie en betrokken bewoners en de inzet van Reco¹ hebben wellicht bijgedragen aan deze ontwikkeling. Daar staat helaas tegenover dat de kwaliteit van de woningvoorraad onder gemiddeld is. Er valt ook nog veel te doen op het gebied van energiezuinigheid, ventilatie en isolatie. Hier scoort een groot deel van de woningen (flink) onder het gemiddelde. Ten opzichte van het stedelijk totaal scoort Selwerd hier ook onder gemiddeld. De openbare ruimte zal daarom ook de komende periode investeringen vragen. Door in gesprek te blijven met de corporaties, blijven we ook van die kant aandacht vragen voor het opwaarderen van de leef- en woonomgeving.

Het Wijkbedrijf Selwerd heeft in de afgelopen periode er voor gezorgd dat Nijestee een honderdtal huurwoningen beter gaat isoleren o.a. door de inzet van de buurtbode. De buurtbode is een initiatief vanuit het Wijkbedrijf; i.p.v. flyeren wordt van deur tot deur aan gebeld, wordt de achtergrond verteld en informatie verstrekt, en passant wordt ook de sociale samenhang verbeterd. Waar met flyeren vier van de honderd huishoudens reageerden, reageerden er door inzet van de buurtbode tachtig huishoudens. Verder start binnenkort een energiecoachproject waarbij coaches worden ingezet om energie én geld te besparen.

Selwerd scoort op het gebied van sociaaleconomische thema's onder gemiddeld, vooral op het gebied van werk en inkomen is de nodige aandacht vereist. De sociaal-economische thema's hebben we in het begin nog opgepakt vanuit de wijkontwikkeling Selwerd. Het sociale team/Wij-team neemt nu deze rol over terwijl de aandacht vanuit zowel de wijkontwikkeling als vanuit het gebiedsteam West aanwezig blijft.

Net als in vergelijkbare wijken, lijkt ook in Selwerd op bovenstaand terrein de afstand met de rest van de stad groter te worden. Experimenten met parttime ondernemen, de pilot sociale innovatie, het ondernemerssteunpunt en het juridische spreekuur kunnen hier wellicht verandering in brengen.

De pilot "Wijkbedrijf Selwerd" heeft zich ontwikkeld tot een partner in en voor de wijk. We beoogden in eerste instantie het activeren van bewoners. Dit is gelukt en we zien nu ook maatschappelijke effecten en invloed op beleidsdoelen. De initiatiefnemers die door het Wijkbedrijf worden gefaciliteerd, willen na de zomer een Right-to-challenge-aanvraag doen.

Op basis van deze voortgangsrapportage mag voorzichtig geconcludeerd worden dat de Wijkontwikkeling in Selwerd zijn vruchten begint af te werpen. We zijn op de goede weg, maar we zijn er nog niet. Daarom willen we graag ook de komende periode investeren in Selwerd, in het verder ontwikkelen van het Wijkbedrijf, het uitbouwen van het Wijkleerbedrijf en in projecten als de energiecoach en de openbare ruimte rondom de nieuwbouw van de Es. Uiteraard hebben we ook aandacht voor de wensen van de bewoners, willen zij de spelcontainer in eigen beheer open houden of hebben zij andere ideeën die ten goede komen aan de wijk?

¹ Opleiding bewoners tot beveiligers, vanuit het Wijkbedrijf en Reco

Tot slot: Wijkontwikkeling is een zaak van lange adem en niet van lange slagen snel thuis. Ingezette ontwikkelingen hebben tijd nodig om tot wasdom te komen en hun effect laat zich niet altijd binnen korte tijd meten. Selwerd is, na haar bloeitijd, langzaam afgeleden, de weg omhoog kost daarom tijd, laten we die tijd ook nemen.

Uw raad heeft aangegeven nauw betrokken te willen zijn bij de wijkontwikkeling Selwerd. Wij willen u daarom, samen met actieve bewoners en ondernemers, uitnodigen om in het najaar van 2015 in de wijk kennis te nemen van de geboekte resultaten.

Met vriendelijke groet,
burgemeester en wethouders van Groningen,

Handwritten signature of Roeland van der Schaaf, followed by the initials "L.S."

de loco-burgemeester,
Roeland van der Schaaf

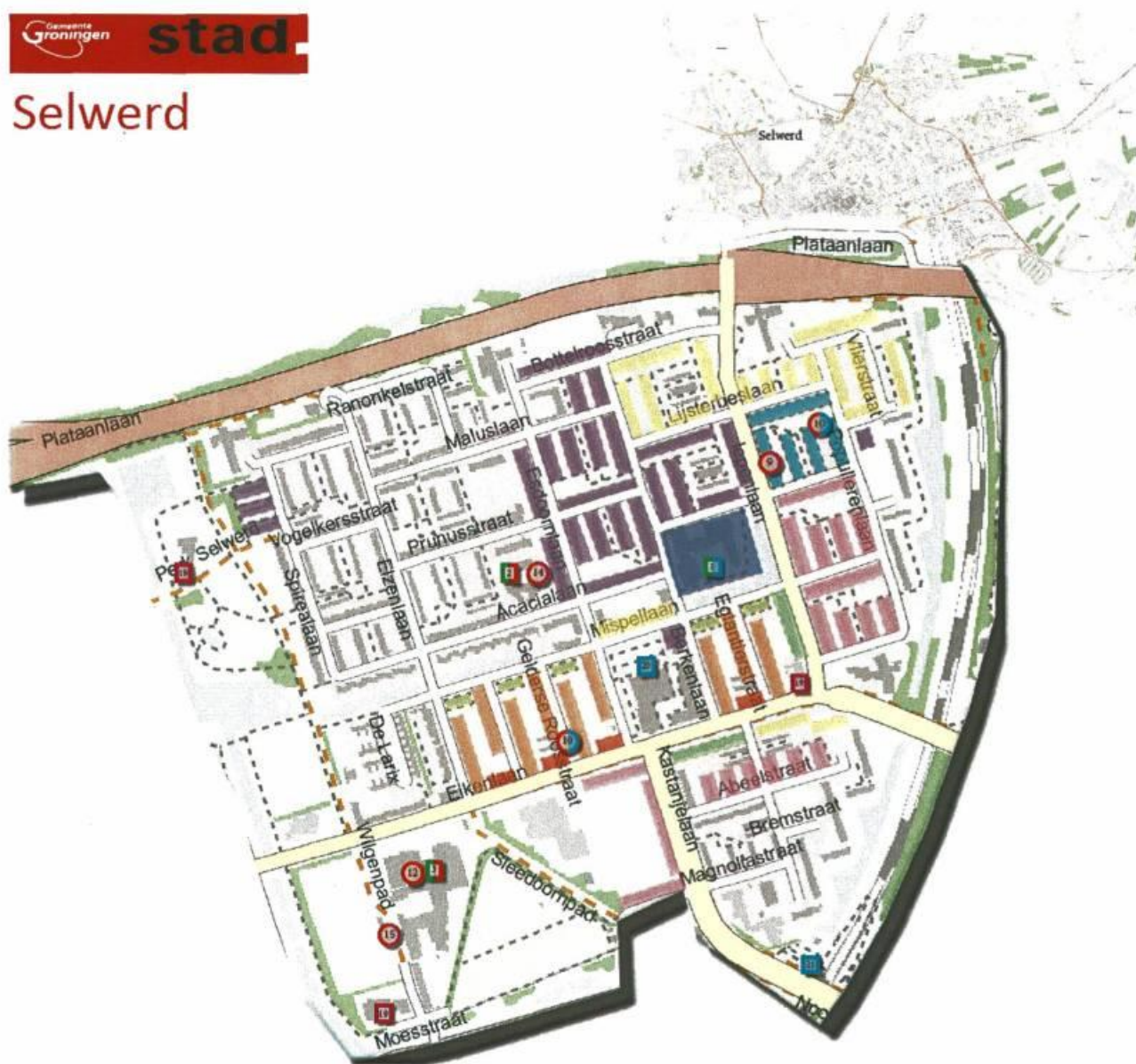
Handwritten signature of Udo Groen, preceded by the initials "L.S."

de loco-secretaris,
Udo Groen

Voortgangsrapportage Wijkontwikkeling **Selwerd**



Selwerd



30 juni 2015

Inhoud

1. In- en aanleiding	4
Leeswijzer	4
2. Wijkontwikkeling op uitnodiging	5
2.1 Proces	5
2.2 Uitgangspunten	5
3. Beelden van Selwerd anno 2015	6
3.1 Algemeen	6
3.2 Fysiek en Sociaal-economische kansen & verbeterpunten	6
3.2.1. Verbeterpunten	6
3.2.2 Kansen	7
4. Denkkader Selwerd	10
4.1 Driehoek opbouw Selwerd	10
4.2 Rol Wijkbedrijf	10
4.2 Faciliteren groepen bewoners	11
4.2.1 "Directeuren"	11
4.2.2 Middengroep	12
4.2.3 Sociaal team / Wijteam	12
5. Voortgang projecten	14
5.1 Inleiding	14
5.2 Projecten	14
5.2.1 Sloop en nieuwbouw Huize Patrimonium (Wijkvernieuwing/ Fysieke leefomgeving/Woningvoorraad)	14
5.2.2 Wijkbedrijf Selwerd	14
5.2.3 WijkLeerbedrijf (thema's Jeugd & Onderwijs. Werk & Inkomen en Welzijn. Gezondheid & Zorg)	15
5.2.3 Veiligheid en inbraakpreventie (thema veiligheid)	16
5.2.4 Vreedzame wijk (thema veiligheid)	16
5.2.5 Klimmen Op Eigen Kracht (KOEK)	16
5.2.6 Selwerd Fit (eerder Jongeren op gezond gewicht (JOGG))	17
5.2.7 Healthy Ageing	17
6. Terugblik, doorkijk naar 2016/17 en conclusie	18
6.1 Inleiding	18

6.2 Leerpunten en successen	18
6.2.1 Leerpunt 1: koppeling beleid-uitvoering/mandaat/communicatie	18
6.2.2 Leerpunt 2: betrekken wijkbewoners in (nog) eerder stadium.....	18
6.2.3 Succes 1: Trots op wat we bereikt hebben in twee jaar.....	19
6.2.4 Succes 2: Wijkbedrijf en Wijkleerbedrijf	19
6.3 Conclusie.....	20
Bijlage 1: Financieel overzicht 2013-2015 & 2016-2023	22
Bijlage2: Overzicht projecten, juni 2015	24

1. In- en aanleiding

Medio 2013 heeft het college het wijkontwikkelingsplan Selwerd vastgesteld. De reden hiervan was dat volgens de bewoners en betrokken instellingen de wijk achterstanden vertoont op - vooral - sociaal economisch gebied. Daarnaast laat het wijkkompas zien dat er thema's op het gebied van veiligheid en woningvoorraad spelen die onze aandacht verdienen. De bewonerswaardering voor de wijk en de sociale samenhang laten een dalende lijn zien. Bewoners, corporaties en de gemeente concludeerden gezamenlijk dat de wijk extra aandacht en ondersteuning verdient.

Nu is het tijd voor een evaluatie én een voortuitblik op de komende jaren. We willen niet alleen na twee jaar graag laten zien waar we staan met Selwerd. Ook het feit dat we door het Wijkbedrijf Selwerd¹ zijn uitgedaagd om een aantal gemeentelijk taken door hen te laten doen ("Right to challenge"), is aanleiding voor deze voortgangsrapportage. Waarom zouden we dit, als gemeente, een kans willen geven? Toen we begonnen met de Wijkontwikkeling in Selwerd, was er nog geen Wijkbedrijf. Dat is ongeveer een jaar geleden gestart. Inmiddels heeft het zich ontwikkeld tot een interessante partner in de wijk, die de wijkbewoners daadwerkelijk in beweging krijgt. Wij zijn benieuwd naar het aanbod dat het Wijkbedrijf ons kan doen en in hoeverre het aansluit bij de doelstellingen van de wijkontwikkeling in Selwerd.

Twee jaar geleden schreven we de volgende alinea's:

"De kwaliteiten en (aanstaande) ontwikkelingen in de wijk bieden de potentie om met gerichte, goed gecoördineerde interventies de wijk en haar bewoners terug in de eigen kracht te zetten. Om dit proces op duurzame wijze in gang te zetten, stellen wij een aanpak voor waarin in én met de wijk, het fysiek en het sociaal kapitaal in de wijk wordt versterkt en vergroot."

Uitgangspunt is Selwerd te laten ontwikkelen tot een evenwichtige, vitale wijk, waar een ieder zijn of haar thuis vindt, kansen ziet om zichzelf te ontplooien, en gestimuleerd wordt om op zijn of haar eigen wijze een bijdrage aan onze samenleving te leveren."

In de volgende hoofdstukken wordt bekeken in hoeverre we nu, twee jaar later, op de goede weg zijn om bovenstaande te realiseren. Wijkontwikkeling is een zaak van lange adem en niet van lange slagen snel thuis. Ingezette ontwikkelingen hebben tijd nodig om tot wasdom te komen en hun effect laat zich niet altijd binnen zo'n korte tijd meten. Selwerd is, na haar bloeitijd, langzaam afgegleden, de weg omhoog kost daarom ook tijd.

Leeswijzer

Hoofdstuk 2: Hoe kijken we hier op terug op de gekozen vorm van wijkontwikkeling? **Hoofdstuk 3:** Beeld van Selwerd aan de hand van het wijkkompas: In vergelijking met stedelijk gemiddelde, omliggende wijken en opvallende uitschieters (positief en negatief) met de bijbehorende verklaring. **Hoofdstuk 4:** Denkkader Selwerd **Hoofdstuk 5:** Voortgang projecten **hoofdstuk 6:** Doorkijk naar 2016/2017 en conclusie. De doorkijk wordt gebaseerd op de verbeterpunten en successen van de afgelopen twee jaar en mogelijke nieuwe initiatieven. **Bijlagen:** Financiële overzicht & Overzicht projecten.

¹ zie blz. 10,11. 12 en 14 & 15

2. Wijkontwikkeling op uitnodiging

2.1 Proces

De succesvolle Groningse methodiek van wijkvernieuwing vroeg om bijstelling, alleen fysiek ingrijpen is niet meer voldoende. Daarom hebben wij het adagium van ‘stedelijke vernieuwing op uitnodiging’ omarmd. Een nieuwe koers, waarmee wij, samen met corporaties, bewoners en andere partners in de wijk, binnen de nieuw ontstane situatie, invulling kunnen geven aan de wijkvernieuwingsopgave. Bij de wijkaanpak “op uitnodiging” worden belanghebbenden in de wijk uitgenodigd om te komen met voorstellen en wordt hen de ruimte geboden om deze vervolgens ook te realiseren. Onder deze belanghebbenden kan een ieder worden verstaan, niet in het minst de bewoners en ondernemers die in de wijk wonen en werken. Het betekent ook dat een veilig klimaat moet worden gecreëerd, waarin het vanzelfsprekend voelt om als belanghebbende met een voorstel te komen, een klimaat dat echt uitnodigt.

De aanpak van Selwerd is een eerste vertaling van de nieuwe koers. We mobiliseerden de doe- en denkrachten in de wijk, om zo met minder middelen toch kwaliteiten in de wijk te kunnen versterken en zwakten te neutraliseren. Corporaties en gemeente hebben in deze context aangegeven waar zij belangen en verantwoordelijkheden voor een ieder zien liggen en hoe zij dit voor de komende jaren (globaal) denken vorm te geven. Daar waar beide ‘werelden’ elkaar vinden, liggen gezamenlijke uitdagingen om in samenspraak met bewoners en andere belanghebbenden optimale invulling te geven aan de waarborging dan wel verbetering van de kwaliteit van de leefomgeving. De wijkaanpak van Selwerd betekent tot op zekere hoogte een breuk met het verleden. Waar sinds de jaren negentig de wijkaanpakken in de stad doorgaans een sterk gecentreerd karakter kenden, wordt nu ingestoken op een gedeelde koers voor de wijk, waarbij een prominente rol wordt toebedeeld aan de burgers en belanghebbenden zelf.

2.2 Uitgangspunten

Vanaf de zomer 2012 hebben wij stevig geïnvesteerd in de vraag wat het nieuwe denken en werken voor corporaties, gemeente, maar ook andere (mogelijke nieuwe) partners betekent. Hoe ziet het nieuwe speelveld eruit, en wat zijn hierin onze posities, taken en verantwoordelijkheden? Van hieruit zijn we op zoek gegaan naar het verkrijgen van meer kennis over de wijk, hoe zien we de wijk en hoe ontwikkelt deze zich? Wat zijn de opgaven die wij zien in de wijk, waar liggen parallelle belangen en mogelijke potenties, en wat is de context waarbinnen deze tot uitdrukking komen?

De bovenstaande vragen hebben wij verkend met deskundige representanten van de verschillende gemeentelijke beleidsafdelingen tijdens zogeheten ‘expertmeetings’, waarbij kennis en expertise is gedeeld en verbindingen zijn gelegd. Daarbij hebben wij aansluiting gezocht met de corporaties, partners in de wijk en andere belanghebbenden. Het proces heeft geresulteerd in een scherpere, gedeelde analyse van de wijk. De verbeelding van deze analyse heeft vorm gekregen in de wijkkompassen. Het wijkkompas voor Selwerd is het vertrekpunt van waaruit we betekenis geven aan cijfers, beelden en ervaringen. Met deze aanpak zochten we naar nieuw vormen van wijkvernieuwing. Minder gepland en geprogrammeerd door de gemeentelijke overheid, maar meer van onderop gaan we de energie en kansen in de wijk zelf opzoeken en stimuleren en vergroten. Het betekent dat grote en kleinere initiatieven uit de wijk de kans, tijd en mogelijkheid krijgen om te groeien. Hiermee zijn we in een proces beland waar de gemeentelijke inzet en programmering daar waar mogelijk initiatieven gaat ondersteunen en faciliteren.

3. Beelden van Selwerd anno 2015

Wat zien we als we nu door Selwerd lopen, welk effect heeft onze inspanning tot nu toe? In dit hoofdstuk, geven we aan de hand van de beschikbare informatie zoals het Wijkkompas, inzicht in de stand van zaken, eerst op hoofdlijnen, daarna, waar voorradig, op doelstellingsniveau.

3.1 Algemeen

De kompassen van Selwerd (figuur 1 en 2), net als andere soortgelijke wijken, tonen dat de verschillende leefdomenien nauw met elkaar samenhangen. Als de woningvoorraad niet up-to-date is, zie je dat terug in de sociaal-economische status van de bewoners. In deze wijken zijn leefbaarheid, verloedering en (gevoelens van) overlast en onveiligheid) ook eerder een issue (zie grafiek 1, 2 en 3). Dit heeft ook zijn effect op de migratie binnen de wijk, mensen die de kans zien verhuizen naar een andere wijk en daarvoor in de plaats komen kwetsbaardere huishoudens. Om dit te veranderen, is een samenhangende, integrale aanpak nodig zoals we die twee jaar geleden gestart zijn. De wijk scoort op dit moment ten opzichte van stedelijk totaal, de omliggende wijken en vergelijkbare wijken gemiddeld tot onder gemiddeld. Het algehele beeld is in die zin weinig veranderd ten opzichte van de voorgaande editie van de kompassen (2013), wel zijn er verschillende accentverschuivingen en ombuigingen in trends te ontdekken. Met name op het gebied van overlast en veiligheid laten de cijfers enkele ombuigingen van trends zien, die hoopvol stemmen.

3.2 Fysiek en Sociaal-economische kansen & verbeterpunten

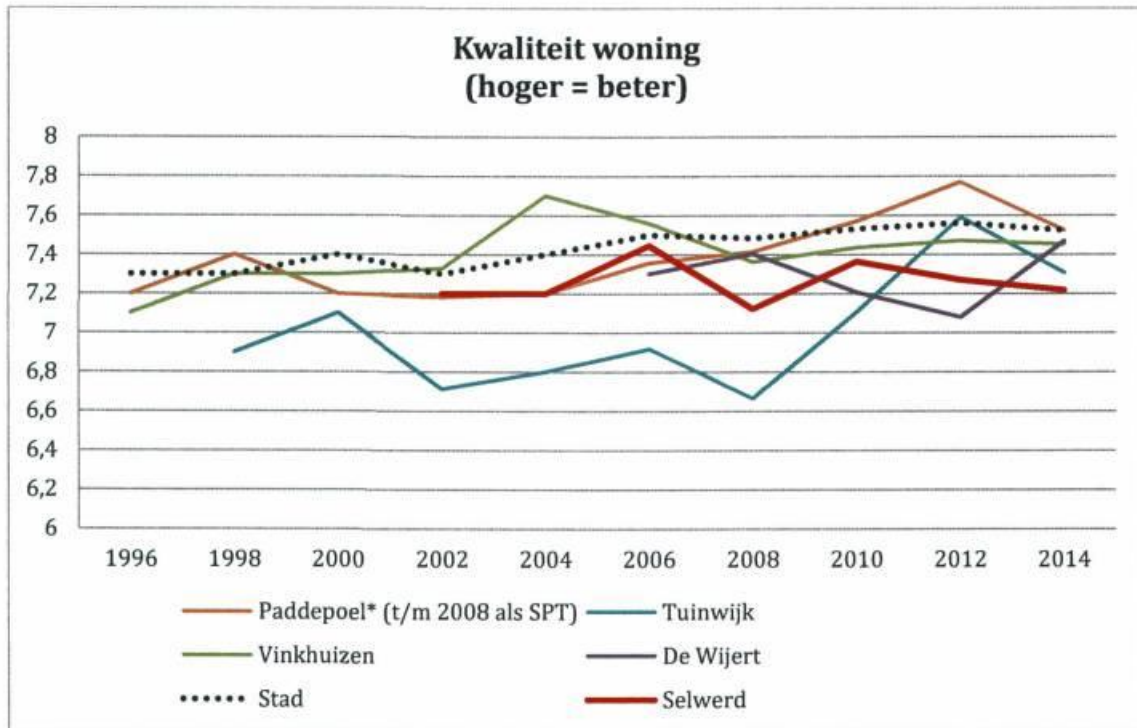
3.2.1. Verbeterpunten

De kwaliteit van de woningvoorraad is onder gemiddeld. Er valt ook nog veel te doen op het gebied van energiezuinigheid, ventilatie en isolatie. Hier scoort een groot deel van de woningen (flink) onder het gemiddelde. Nog een punt van aandacht is de openbare ruimte en met name het onderhoud ervan. Ten opzichte van het stedelijk totaal scoort Selwerd hier onder gemiddeld. De openbare ruimte zal daarom ook de komende periode investeringen vragen. Door in gesprek te blijven met de corporaties, blijven we ook van die kant aandacht vragen voor het opwaarderen van de leef- en woonomgeving.

Selwerd scoort op het gebied van sociaaleconomische thema's onder gemiddeld, met name op het gebied van werk en inkomen is de nodige aandacht vereist. Net als in vergelijkbare wijken, lijkt ook in Selwerd op dit terrein de afstand met de rest van de stad groter te worden. Door het inzetten van de nieuwe functie "wijkwerkmakelaar" zullen, door het zoeken naar slimme verbindingen, werkzoekenden aan een baan geholpen worden. Het Wijkleerbedrijf Selwerd, de pilot sociale innovatie waaronder het parttime ondernemerschap en de inzet door Reco (particulier bedrijf) die wijkbewoners opleid tot beveiligers, sluiten hierbij aan.

Doelstelling: woningvoorraad opwaarderen, doorstroming bevorderen, sociaal kapitaal binden aan de wijk: Doordat er op dit moment op het gebied van fysieke wijkvernieuwing met betrekking tot het opwaarderen van de huidige woningvoorraad (m.b.t. gezinswoningen) niet veel is gebeurd, is het (nog) niet gelukt om bewoners met hogere SES aan zich te binden.

Met name omdat dit in omliggende buurten en wijken en in andere delen van de stad met een vergelijkbare woningvoorraad wel is gebeurd. Dit is terug te zien in de cijfers. De kwaliteit van de woningen in Selwerd is lager dan Paddepoel, Vinkhuizen, Tuinwijk, De Wijert en Stad totaal (zie grafiek 1)



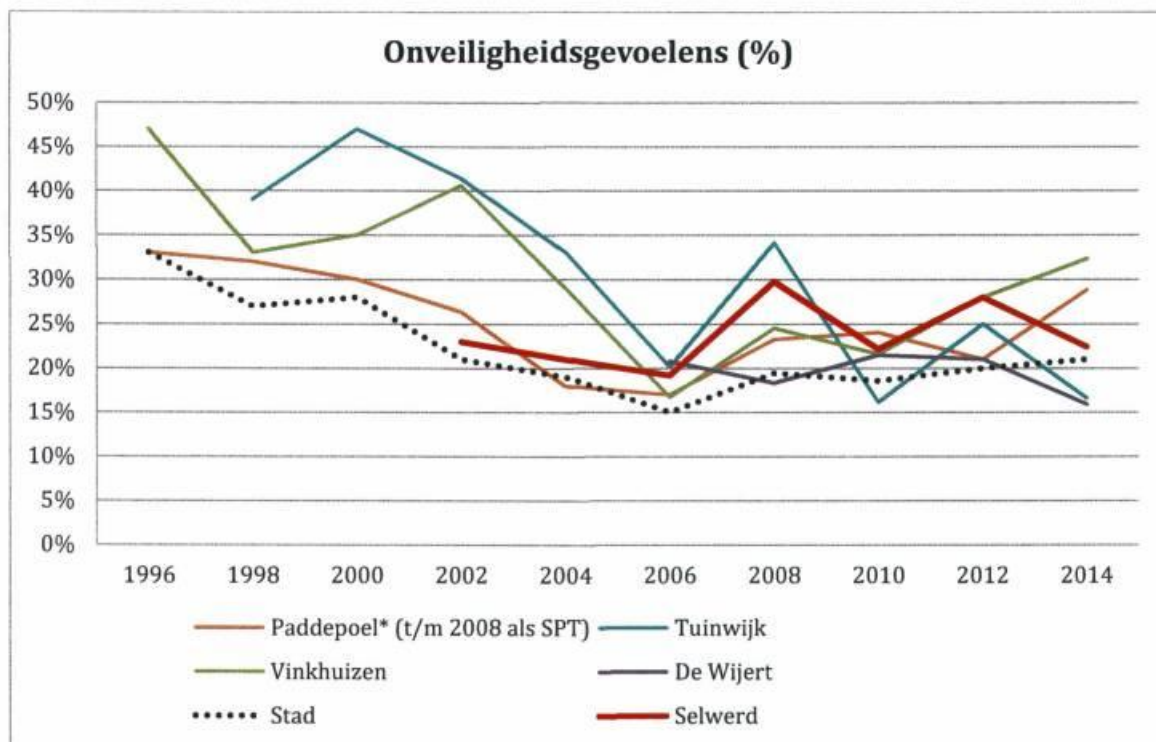
Grafiek 1: Uit Bevolkingsenquête 2014

3.2.2 Kansen

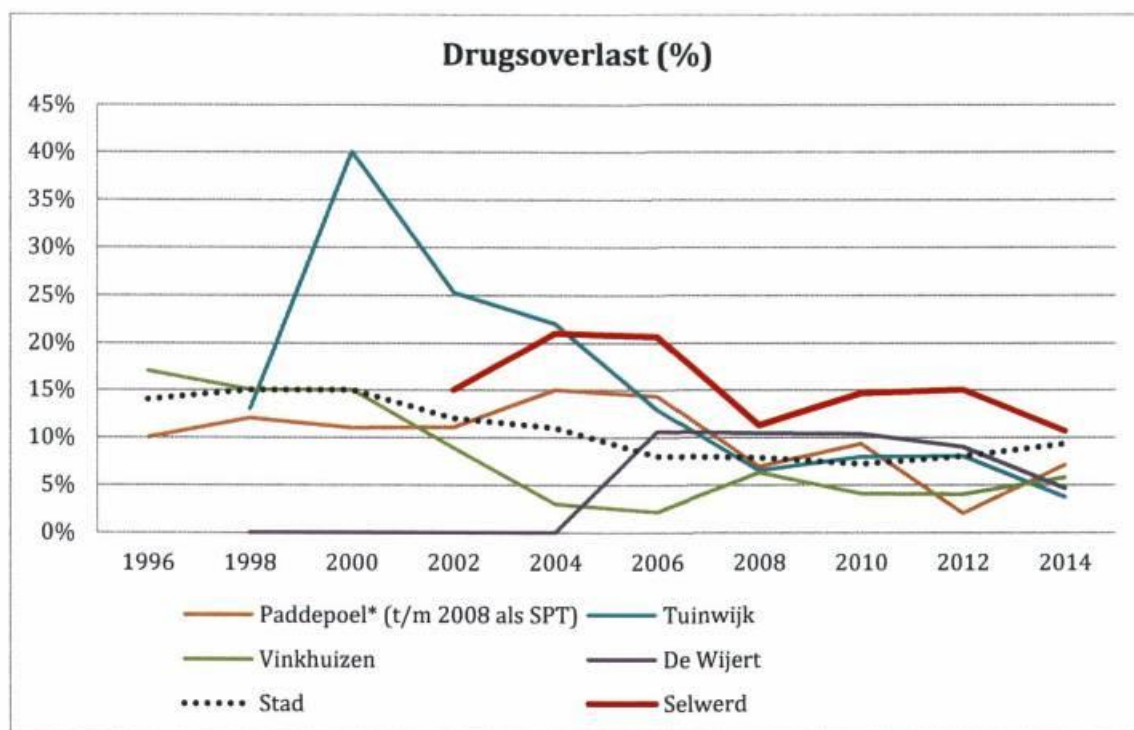
Het voorzieningsniveau van de wijk wordt doorgaans sterk gewaardeerd in de wijk. Het winkelcentrum is al jaren het meest gewaardeerde van de stad. Ook de voorzieningen voor jongeren en ouderen worden goed gewaardeerd. Omdat deze voorzieningen onder druk zijn komen te staan en deze van groot belang zijn voor de structuur van de wijk en de verschillende doelgroepen in de wijk, is hier in het wijkontwikkelingsplan de nodige aandacht voor. Een mooie trend in cijfers wordt zichtbaar rondom de waardering van de kwaliteit van het basisonderwijs, deze is in de afgelopen 4 jaar van 84% naar 93% tevredenheid gestegen, waarmee de score boven het stedelijk gemiddelde is gekomen. In het wijkontwikkelingsplan is veel aandacht voor armoedebestrijding, werk en andere vormen van activering: K.O.E.K., de ontwikkeling van het Wijkbedrijf en de inrichting van het Sociale (Wijk) Team, zijn hierin belangrijke componenten.

Doelstelling: (drugs-)overlast, verloedering en onveiligheid verminderen; belangrijke basis voor een prettig leefklimaat: Zowel subjectief, zoals ervaren door bewoners, als objectief (cijfers politie) blijkt de mate van veiligheid in de wijk duidelijk verbeterd te zijn. Het aantal inbraken is gedaald t.o.v. 2012. Extra aandacht voor de drie aangemerkte 'hot spots' in de wijk (het Noorderstation, het winkelcentrum en het viaduct van de noordelijke ringweg) door onder meer extra surveillance door politie en beveiligingsbedrijf RECO heeft een positieve invloed gesorteerd op de vermeende onveiligheidsgevoelens in de buurt alsook de ervaren drugsoverlast en het aantal fietsendiefstallen.

Extra aandacht onder bewoners door middel van een buurtpreventieavond en buurtschouwen hebben hier aan bijgedragen. Concrete opgemerkte knelpunten m.b.t. bijvoorbeeld de openbare ruimte, verlichting en brandgangen zijn met gerichte interventies door beheer, corporaties e.d. opgepakt.



Grafiek 2: Uit Bevolkingsenquête 2014

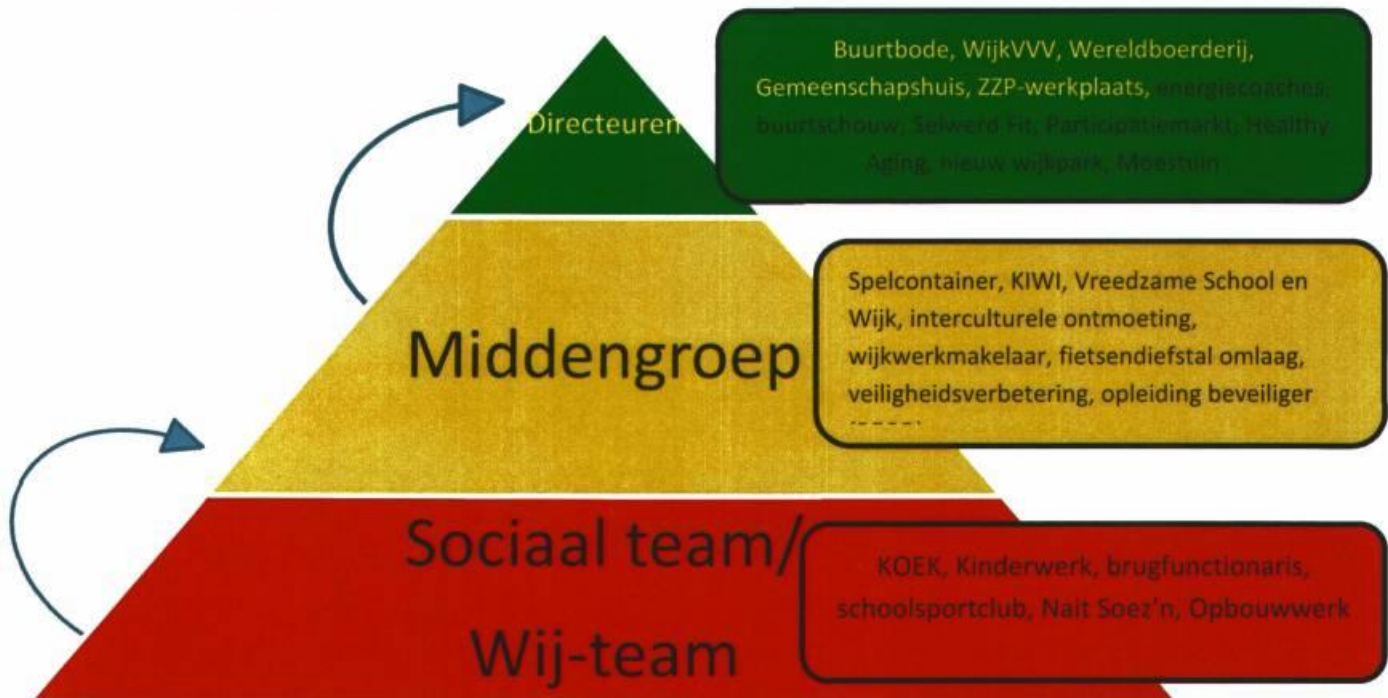


Grafiek 3: Uit Bevolkingsenquête 2014

4. Denkkader Selwerd

4.1 Driehoek opbouw Selwerd

Om de wijk Selwerd goed te begrijpen, hebben we gezocht naar een beeld om naar Selwerd te kijken. We kwamen uit op een driehoek:



Figuur3: Driehoek opbouw Selwerd

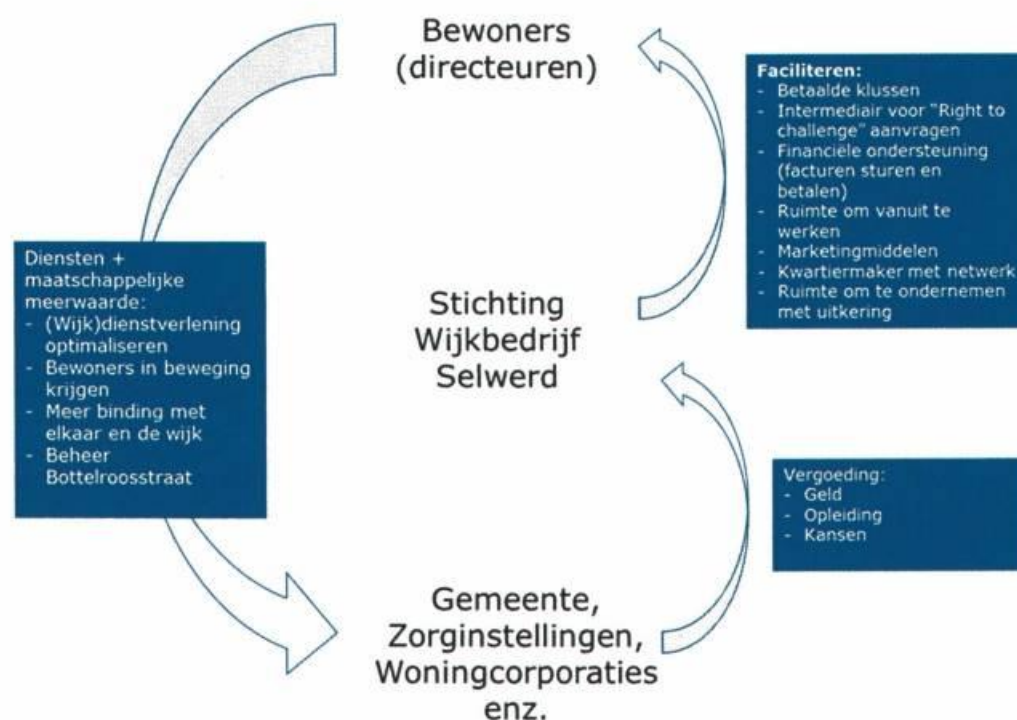
Toelichting: Onderin staan de projecten gericht op de mensen/groepen die straks onder de reikwijdte van het sociaal team/Wij-team vallen. De top wordt gevormd door de projecten die vanuit de wijk zelf komen met wat hulp van het Wijkbedrijf. Zij worden door ons de directeuren genoemd. Daar tussenin zit de laag waarvan we hopen dat die enerzijds van onderop wordt aangevuld (minder mensen/groepen met lage SES en dito kansen) en we anderzijds hopen te betrekken bij de projecten van de directeuren. Dit is een variant op het model waar we eerder mee werkten: de drietrapsraket.

4.2 Rol Wijkbedrijf

Het Wijkbedrijf is een "bedrijf" voor en door bewoners dat werkt aan een beter en mooier Selwerd en inzet op het optimaal inzetten van bestaande geldstromen en (wijk)dienstverlening door bewoners zelf. Wij geloven erin dat bewoners zelf het beste in staat zijn met bestaande (wijk)budgetten meer binding en maatschappelijke meerwaarde voor de wijk te realiseren. Het Wijkbedrijf vervult op dit moment een faciliterende en intermediaire rol voor de wijkbewoners. Selwerd is een wijk waar bewoners niet snel zelf in beweging komen en desondanks heeft het Wijkbedrijf al heel wat los gemaakt in de wijk.

Het Wijkbedrijf Selwerd voorziet in de behoefte van wijkbewoners als plek om te werken, om ondersteuning bij het opzetten van allerlei initiatieven, een kwartiermaker met netwerk dat hen kan helpen om op eigen benen te komen te staan en intermediair naar de gemeente voor bijvoorbeeld een aantal Right tot Challenge-aanvragen.

Dit betekent ook dat de Stichting Wijkbedrijf Selwerd een stichtingsbestuur krijgt met één of twee initiatiefnemers (als vertegenwoordigers van deze groep), een linking-pin met de gemeente, vertegenwoordiger Wijkraad en een actieve bewoner van de wijk/stad (betrokken burger). De kwartiermaker maakt zichzelf over twee/drie jaar overbodig en werkt de komende tijd in opdracht van het stichtingsbestuur aan het verder ontwikkelen van het Wijkbedrijf Selwerd.



Figuur 4: rol Wijkbedrijf en invloed op Selwerd

4.2 Faciliteren groepen bewoners

4.2.1 "Directeuren"

Deze eerste fase van het Wijkbedrijf heeft een aantal directeuren van initiatieven opgeleverd die EN geloven in hun idee EN zich willen inzetten om het idee succesvol te maken met als doel bij te dragen aan een mooier en beter Selwerd en niet onbelangrijk om geld te kunnen verdienen i.p.v. de uitkering. De directeuren willen hun droom werkelijkheid laten worden, ertoe doen en bijdragen aan een betere wereld en onafhankelijk worden van de uitkering, waarbij dit laatste aspect voor een aantal eigenlijk (begrijpelijk) het belangrijkste is.

Het wijkbedrijf wil de “directeuren” optimaal faciliteren bij het verder ontwikkelen van hun initiatief. Dit vraagt onder meer om ondersteuning bij:

- Een ruimte / plek met een uitnodigende uitstraling (Bottelroosstraat)
- Juridisch advies (door studenten Hanze Hogeschool)
- Opstartbudget
- Uitwerking ondernemersplan
- Gewoon beginnen en vervolgens drempels wegnemen die oprijzen
- Inspiratie van andere bewonersinitiatieven in het land (excursie Bilgaard, excursie Lelystad)
- Het bereiken van bewoners in de wijk die willen aansluiten en helpen en hiervoor wel of niet een vergoeding krijgen.
- Bijverdienen met een uitkering organiseren

Voorbeelden van initiatieven van “directeuren” zijn o.a. Buurtbode, WijkVVV, Wereldboerderij, Gemeenschapshuis, Wijkmoestuin en de ZZP-werkplaats.

4.2.2. Middengroep

De middengroep is de groep bewoners waar van oudsher een groot deel van het budget naar toe ging, naast de onderste groep in de driehoek. We continueerden en startten een aantal kleinschalige projecten die dicht bij de bevolking staan, waarbij met relatief beperkte middelen snelle, direct zichtbare resultaten kunnen worden behaald. Binnen het opgebouwde kennisnetwerk van bewoners en wijkprofessionals is geïnventariseerd waar dergelijke concrete ‘quick wins’ te boeken zijn. Het ging hier om kansen waarbij wel de nodige potentie in de buurt of bij partijen aanwezig is, maar die nog enige stimulering door de gemeente behoeven. Dergelijke initiatieven bieden kans om bewoners en andere partijen te mobiliseren en tot nieuwe initiatieven te ontlokken. Onder meer op het gebied van woningverduurzaming, inrichting van de openbare ruimte, en overlast en veiligheid zijn concrete acties in gang gezet.

Voorbeelden van projecten gericht op de middengroep zijn o.a. de spelcontainer, KIWI, Vreedzame School en Wijk, interculturele ontmoeting, wijkwerkmakelaar, fietsendiefstal omlaag, veiligheidsverbetering en een opleiding tot beveiliging.

4.2.3 Sociaal team / Wijteam

De rol van de overheid verschuift van minder zorgen vóór mensen, naar zorgen dát mensen voor zichzelf en elkaar kunnen zorgen. De gedachtegang is dat de kracht in de wijk kan worden ingezet ter ondersteuning van de minder sociaaleconomisch krachtige groep. In Selwerd is de groep steun- en zorgbehoevende bewoners relatief hoog. Als gemeente zijn we er voor dat bewoners die het nog niet op eigen kracht kunnen redden kunnen rekenen op onze ondersteuning. Door de kwaliteit van leven van deze groep bewoners te verbeteren wordt voor hen de aansluiting met en de drempel tot participatie in de samenleving verkleind, wat ook de sociale structuur van de wijk ten goede komt. Dit betekent dat in Selwerd de aandacht de komende jaren naast het inviteren en stimuleren ook nog gericht zal zijn op het zorgen en borgen, alvorens we - idealiter - meer kunnen faciliteren of zelfs loslaten.

De continuering van dit beleid betekent niet dat alle bestaande projecten zondermeer zijn voortgezet in de huidige vorm. Vanuit beleid en met professionals in de wijk is bekeken welke programma's of projecten het meest geschikt zijn om in of juist vóórt te zetten. Het credo 'vasthouden wat werkt, loslaten wat niet werkt' was hierbij maatgevend.

Inmiddels is ook in Selwerd een sociaal team actief. Dit team zal zich met name richten op de onderste groep in de driehoek. Daarom zal, in het vervolg van de wijkontwikkeling in Selwerd, de aandacht minder naar deze groep uitgaan omdat daar al inzet op gepleegd wordt. Dit wil niet zeggen dat daarmee de aandacht voor deze groep verdwijnt vanuit de wijkontwikkeling, maar dat deze meer gericht wordt op volgen en waar nodig signaleren. Verder is het gebiedsteam West een vertegenwoordiger van het sociaal team aanwezig om ook deze manier de aandacht te borgen.

De afgelopen twee jaar is, op basis van de wijkanalyse, in Selwerd een aantal beleidsaccenten gecontinueerd. Armoedebestrijding, opvoeding en gezondheid waren én zijn hierin belangrijke speerpunten.

Voorbeelden van projecten gericht op de onderste groep zijn o.a. KOEK (Klimmen Op Eigen Kracht, kinderwerk, brugfunctionaris, schoolsportclub, Nait Soez'n en opbouwwerk.

5. Voortgang projecten

5.1 Inleiding

Met de hierna beschreven projecten is er voor de wijk een divers pallet van initiatieven en activiteiten ontstaan, die ingaan op de dynamiek en energie in de wijk. Het is natuurlijk de bedoeling om een ontwikkeling op gang te krijgen die de wijk sterk en toekomstbestendig maakt. De wijk verdient hierbij een steun in rug van de bij de wijk betrokken instanties, zoals de gemeente en corporaties, maar ook zien wij dat deze aanpak "uitnodigend" werkt voor nieuwe partijen met wie tijdelijke of duurzame coalities worden gesmeed. Zo werken we in de wijkontwikkeling Selwerd inmiddels samen met verschillende voor de wijkaanpak, nieuwe, partners waaronder ZINN, Alfacollege, RUG/UMCG en (lokale-) ondernemers.

5.2 Projecten

Hierna noemen we de meest in het oog springende projecten. In de bijlage een overzicht van de voortgang van alle projecten.

5.2.1 Sloop en nieuwbouw Huize Patrimonium (Wijkvernieuwing/ Fysieke leefomgeving/Woningvoorraad).

In het hart van de wijk wordt gewerkt aan een belangrijke nieuwe ontwikkeling voor de wijk. De Christelijke Woningstichting Patrimonium, de Gemeente Groningen en ZINN hebben de handen ineen geslagen om op de locatie van Huize Patrimonium nieuwbouw te realiseren. Deze nieuwbouw geeft vorm aan de fysieke ambitie van de wijkontwikkeling. Op de huidige locatie verrijzen twee gebouwen. De eerste bouwfase (ZINN) is in de winter 2015/2016 klaar. De bouw van de Patrimoniumtoren start na de zomervakantie 2016 en is een jaar later klaar. Rondom de gebouwen wordt een park aangelegd. Een ontwerp op niveau van de hoofdstructuur biedt een basis om samen met omwonenden en wijkbewoners een verdere invulling te kiezen die recht doet aan de woon- en leefkwaliteit van het hart van Selwerd. Begin volgend jaar wordt met de buurt de detailinvulling van het hoofdontwerp van het park nader uitgewerkt.

5.2.2 Wijkbedrijf Selwerd

Het Wijkbedrijf Selwerd is inmiddels een jaar actief. Ze staan nu op een tweekoppig. Als het lukt om het pand aan de Bottelroosstraat te verkopen aan een investeerder, het pand een woonbestemming krijgt en de financiering van huur, gas, licht, water en opstarten initiatieven rond is, dan start de volgende fase in de ontwikkeling van het Wijkbedrijf. Op het moment dat het gebouw beschikbaar komt (de onderhandelingen lopen nu), starten de volgende bedrijven en initiatieven:

1. **Buurtbode:** nieuwe vorm van postbode en "wehelpen.nl" ineen, die inzet op persoonlijk contact met en tussen buurtbewoners door het inzetten van bewoners uit Selwerd als buurtbodes. Het Wijkbedrijf Selwerd heeft in de afgelopen periode voor gezorgd dat Nijestee een honderdtal huurwoningen beter gaat isoleren met behulp van de inzet van de buurtbode.
2. **Gemeenschapshuis:** ontmoetingsplek voor jong en oud waar oudere bewoners zorgen voor kinderen en jongeren door opvang, begeleiding en kennisoverdracht en gezond gekookt wordt (ontbijt, lunch en diner) voor elkaar

3. **Wijkwinkel:** een plek waar tweedehandsspullen en zelfgemaakte spullen uit Selwerd voor betaalbare prijzen verkocht worden
4. **Wijk toeristen kantoor:** informatie en presentatie van de geschiedenis van Selwerd met persoonlijke verhalen van bewoners die vanaf het eerste begin in Selwerd wonen
5. **Wereldboerderij:** bestaande uit een tropische vissenkwekerij en activiteiten voor kinderen waaronder een pannenkoekroute en uitdagende speelplek
6. **Kinderopvang:** professionele kleinschalige kinderopvang die naast de kinderopvang een rol gaat vervullen in het voorlichten van ouders over opvoeding, voeding en voor kinderen gezond ontbijt, lunch en diner aanbiedt.
7. **Juridische dienstverlening:** juridisch advies en een "Selwerdrechtsbijstandverzekering" voor betaalbare ondersteuning bij problemen met de verhuurder, uitkering of andere instanties.
8. **Ondernemerssteunpunt:** werkplaats voor startende ondernemers waar zzp-ers ondersteuning kunnen krijgen bij de administratie, belastingaangiften, ondernemersplan in samenwerking met studenten van het WIJS-project
9. **Wijkleerbedrijf:** scholieren huishoudelijke hulp krijgen hun opleiding met stage in de wijk bij mensen thuis (slagingspercentage 100%)
10. **BOBOSO:** hulp en ondersteuning bij het vinden van kansen voor mensen met een uitkering om omgaan met instanties en bureaucratie die juist kansen ontnemt
11. **Wijkwerkmakelaar:** die voor bewoners met een initiatief op maat afspraken kan maken over de uitkering en parttime ondernemen + aansluiting bij de pilot sociale innovatie. De wijkwerkmakelaar zal, door het zoeken naar slimme verbindingen, werkzoekenden aan een baan gaan helpen. Het Wijkleerbedrijf Selwerd, de pilot sociale innovatie waaronder het parttime ondernemerschap en de inzet door Reco (particulier bedrijf) die wijkbewoners opleid tot beveiligiger, sluiten hierbij aan.
12. **Energiearmoedeproject:** 5 bewoners uit Selwerd krijgen de opleiding tot energiecoach en gaan actief inzetten op energiebesparing bij de bewoners met de laagste inkomens in Selwerd
13. **Wijkmoestuin:** produceert groente en fruit voor bewoners en activiteiten binnen het Wijkbedrijf
14. **Beveiligingsopleiding:** bewoners uit Selwerd volgen een opleiding met baangarantie bij beveiligingsbedrijf Reco en verzorgen vanuit de opleiding een beveiligingsroute door Selwerd iedere avond
15. **Wijkraad nieuwe stijl:** het nieuwe bestuur van de Wijkraad wil de Wijkraad omvormen tot wijkraad nieuwe stijl, met betalende leden die hiervoor terug voordeel krijgen bij lokale ondernemers, duurzame energie, zorgverzekering en dienstenaanbod vanuit het Wijkbedrijf.

5.2.3 WijkLeerbedrijf (thema's Jeugd & Onderwijs, Werk & Inkomen en Welzijn, Gezondheid & Zorg).

Het WijkLeerbedrijf Selwerd koppelt leerlingen (niveau 1 leerlingen van de Entreeopleiding Zorg & Dienstverlening van het Alfa-college) uit het praktijkgerichte onderwijs aan gezinnen in Selwerd die wel een paar extra handen bij licht huishoudelijke taken zoals boodschappen doen, ramen wassen, kunnen gebruiken. Dit in het verlengde van Het ZINN-Gilde dat al een aantal jaren met veel succes leerlingen in "huize" Patrimonium tot Zorghulp opleidt.

Deze aanpak past goed in onze ambitie voor Selwerd omdat het laat zien hoe wij via een samenwerking tussen Onderwijs (Alfa), Zorg (ZINN) en het kenniscentrum Calibris concrete invulling geven aan de toekomstige zorg en participatievraagstukken in de wijk.

Het wijkleerbedrijf speelt daarmee in op het verminderen van de huishoudelijke hulp door de decentralisatie van de WMO. De leerlingen hebben het afgelopen schooljaar ruim 40 gezinnen/alleenstaanden geholpen. In de zomerperiode zal de helft ook zorg krijgen vanuit het Wijkleerbedrijf. Na de zomer start opnieuw een leergang en daarvoor hebben zich al 18 leerlingen aangemeld, dit biedt mogelijkheden om het aantal stageplaatsen en dus de hulp in de wijk uit te breiden. Naast de daadwerkelijke hulp blijkt het Wijkleerbedrijf ook een signalerende functie te hebben richting het sociaal team.

5.2.3 Veiligheid en inbraakpreventie (thema veiligheid)

Op 27 november 2013 heeft Wijkvereniging Selwerd in samenwerking met de Gemeente, Politie, Corporaties en Stichting Veiligheidszorg een wijkschouw georganiseerd door de buurten en straten van Selwerd die aangewezen waren als inbraakgevoelige plekken. Op 11 december 2013 heeft de Wijkvereniging een inbraakpreventieavond georganiseerd voor de bewoners van Selwerd. Deze avond werd druk bezocht, tijdens deze avond is er door de wijkvereniging een werkgroep gevormd van bewoners van Selwerd, die zich willen inzetten voor een veiliger woonomgeving. Doel is om kleine combinaties te maken van bewoners en corporaties die de handen in een slaan om veiligheidsmaatregelen te nemen in en om de woning. Ook heeft zich een ondernemer gemeld die in deze aanpak een faciliterende en daardoor stimulerende rol wil en kan spelen.

5.2.4 Vreedzame wijk (thema veiligheid)

Drie basisscholen (waaronder een in Paddepoel) zijn gestart met de Vreedzame school. De Pendinghe heeft kinderen van de school opgeleid tot mediator en ruim 100 beroepskrachten zijn getraind in de principes van de Vreedzame wijk. De Vreedzame wijk werkt aan sociale competenties en burgerschapsvorming. Dit schooljaar worden de activiteiten uitgebreid met diverse activiteiten in de wijk en met het Kindermanifest. Een zelfgekozen kinderraad vanuit de drie scholen is in gesprek over: "hoe ziet een Vreedzame wijk eruit en hoe kunnen wij hier met elkaar aan bijdragen?" Hun ideeën en plannen worden uitgewerkt in concrete acties die in het voorjaar 2015 zijn uitgevoerd. Dit heeft geresulteerd in het aanbieden van een Kindermanifest aan de wijkwethouder op 24 juni jongstleden.

5.2.5 Klimmen Op Eigen Kracht (KOEK)

Het doel van KOEK is om individuele bewoners en de buurt in hun kracht te zetten. We sluiten aan bij kansen en talenten van bewoners waarbij de deelnemers (klimmers) hun eigen doelen formuleren. De klimmers houden de regie in eigen hand, vullen hun eigen traject in en benutten hun eigen kansen. Nevendoel is om de leefbaarheid en bewonersbetrokkenheid in de wijk te vergroten. Klimmen Op Eigen Kracht vormt daarmee een duurzame investering in de ontwikkeling van de bewoners en de wijk. Jaarlijks zijn er ongeveer 20 nieuwe deelnemers. Een talentmakelaar helpt deelnemers bij het ontwikkelen van ideeën en het maken van een plan. Zij worden in contact gebracht met medewijkbewoners om hun netwerk te vergroten en de krachten te bundelen. Zo nodig worden zij in contact gebracht met professionals om voorliggende problematiek aan te pakken (schulden MJD, problemen met opvoeding CJG, gezondheid Nait Soez'n).

5.2.6 Selwerd Fit (eerder Jongeren op gezond gewicht (JOGG))

Dit project wordt in samenhang én samenwerking tussen alle partijen die in aanraking komen met de jeugd (onderwijs, zorg, CJG, JGZ, kinderopvang, sport, recreatie, welzijn) uitgevoerd. Een belangrijke rol is weggelegd voor bedrijven die het als hun maatschappelijke verantwoordelijkheid zien om op het gebied van gezondheid actief te zijn in de wijk. Door hierbij aan te sluiten bij de belevingswereld van kinderen en jongeren wordt beoogd dat een gezonde leefstijl net zo verleidelijk is 'als een nieuwe smartphone'.

5.2.7 Healthy Ageing

De wijk Selwerd vormt de eerste 'proeftuin' voor een tijdelijke ingreep in de openbare Ruimte. Selwerd kent, naast veel semi-openbare binnengebieden, veel groenzones die niet of nauwelijks onderdeel zijn van de doorgaande routes in de wijk. Door deze meer bij de wijk te betrekken ontstaan nieuwe rustige en beschutte routes. Door op onverwachte plekken in deze routes tijdelijk objecten te plaatsen gaan we proberen het gesprek over gezondheid en een gezonder leven op gang te brengen. De aanpak is ontwikkeld met input van de afdeling Bewegingswetenschappen van de RUG/UMCG in samenwerking met de disciplines sport, ruimtelijke plannen, beleidsontwikkeling en GGD van de gemeente Groningen.

6. Terugblik, doorkijk naar 2016/17 en conclusie

6.1 Inleiding

Eind 2014 is de gemeente Groningen gestart met gebiedsteams en wijkwethouders. Selwerd valt onder Gebiedsteam West. Het gebiedsteam heeft een gebiedsagenda opgesteld waar Selwerd uiteraard onderdeel van uitmaakt. Naast het geleerde de afgelopen twee jaar, de verbeterpunten en successen, maakt deze agenda ook deel uit van de doorkijk naar 2016 en 2017. Onze ambities voor de komende tijd zijn gestoeld op “gebiedslogica” en “eigenaarschap”.

Gebiedslogica: als gemeente werken we traditioneel vanuit vastgestelde sectorale programma’s; vanuit het wijkwethouderschap willen we daar meer gebiedslogica aan toevoegen; bijvoorbeeld omdat de effecten van meerdere projecten vanuit de gemeente samenvallen op één plek, omdat er kansen liggen om projecten/activiteiten vanuit verschillende sectoren elkaar te laten versterken, of omdat de prioriteiten vanuit de wijk anders zijn dan die vanuit de sectorale invalshoek vastgesteld.

Eigenaarschap: vanuit het wijkwethouderschap ligt er de ambitie om het eigenaarschap binnen een wijk te versterken. Dat partijen binnen een wijk beseffen dat ze zelf een belangrijke rol kunnen spelen en verantwoordelijk kunnen zijn in de ontwikkeling van hun wijk. Door buurtinitiatieven te stimuleren en waar nodig/mogelijk te faciliteren. Maar ook door de wijk zelf prioriteiten te laten stellen, en die prioriteiten daadwerkelijk mee te wegen in besluitvorming.

6.2 Leerpunten en successen

6.2.1 Leerpunt 1: koppeling beleid-uitvoering/mandaat/communicatie

Als we dit proces over zouden doen, dan is het eerste wat we anders zouden doen het regelen van mandaat om deel te nemen aan dit proces voor alle betrokkenen. We hebben gemerkt dat collega’s vanuit de hele gemeente en andere betrokkenen graag meedenken en hun kennis inbrengen voor zoiets als wijkontwikkeling. We hebben meerdere lange sessies bij elkaar gezeten en iedere keer was de opkomst hoog. Het hoogtepunt was de presentatie van het programma voor Selwerd aan en door deze groep. Daarna werd het lastig om de aandacht vast te houden. Veel kortere bijeenkomsten, bijvoorbeeld over de stand van zaken van de projecten, werden niet goed bezocht, sommigen zijn zelfs bij gebrek aan belangstelling niet door gegaan. Hier miste een goede koppeling tussen beleid en uitvoering. We merken dat we behoefte hadden aan een schakelunit avant la lettre; medewerkers die zicht hebben op wat er aan projecten speelt in de wijk en daarover kunnen rapporteren. Die medewerkers bleken er (nog) niet te zijn. Uiteindelijk hebben we alle informatie wel bij elkaar gekregen, maar het kostte veel meer tijd en energie.

6.2.2 Leerpunt 2: betrekken wijkbewoners in (nog) eerder stadium

Wijkontwikkeling doe je niet voor jezelf, je doet het voor de bewoners. De bewoners zijn sinds de start van het Wijkbedrijf (zie ook hoofdstuk 4 en 5) beetje bij beetje betrokken geraakt bij de wijkontwikkeling in hun wijk. Zij zullen zich niet automatisch aanmelden om de wijk verder vooruit te helpen. Toch, ondanks deze handicap, blijkt dat (en dat wisten we ook wel), hun input van waarde is. We staan nu op het punt dat bewoners ons gaan vragen om mee te doen (initiatiefnemers Wijkbedrijf). Het is goed om bij een eventueel nieuw of vervolgetraject, hier of in een andere wijk, stil te staan bij manieren om hen vanaf het begin te betrekken bij de plannen.

6.2.3 Succes 1: Trots op wat we bereikt hebben in twee jaar

In 2013 stonden zo'n 22 projecten op het programma. Bijna alle projecten zijn gestart, sommigen zelfs al afgerond. Een enkeling is niet doorgegaan/in een ander vorm gegoten. Dat er in zo'n korte periode, ook nog eentje met flinke bezuinigingen, zoveel van de grond is gekomen met zo weinig menskracht. Dat is wel iets om positief op terug te kijken.

6.2.4 Succes 2: Wijkbedrijf en Wijkleerbedrijf

Het **Wijkbedrijf Selwerd** draagt nu al bij aan beleidsdoel van de gemeente Groningen zoals te zien is in onderstaande tabel. Het heeft veel losgemaakt in een wijk waar normaliter de bewoners lastig in beweging zijn te krijgen. In eerdere hoofdstukken van deze voortgangsrapportage staat hierover al het nodige geschreven, daarom hier alleen deze korte alinea en de tabel.

Initiatief	Bijdrage aan beleid
Algemeen	gebiedsgericht werken, participatiebeleid en armoedebeleid & bevordering sociale samenhang, leefbaarheid en vrijwilligerswerk, is ook de opdracht in de <i>Wijkontwikkeling Selwerd</i>
Buurtbode	Bevorderen sociale samenhang en leefbaarheid wijken
Gemeenschapshuis	Bevorderen sociale samenhang en leefbaarheid wijken, cultuurhistorie
Wijkwinkel	Bedrijvigheid in de wijken, armoedebeleid
Wijktoeristenkantoor	Bedrijvigheid in de wijken, bevorderen toerisme, verbeteren imago van de wijk
Wereldboerderij	Bedrijvigheid in de wijken, buitenschoolse activiteiten jeugd
Kinderopvang	Bedrijvigheid in wijken, buitenschoolse activiteiten jeugd, opvoedingsondersteuning, emancipatie
Juridische dienstverlening	Bevorderen ondernemersschap
Ondernemerssteunpunt	Bevorderen ondernemersschap
Wijkleerbedrijf	Arbeidsmarktbeleid, individuele voorzieningen WMO
BOB050	Participatiebeleid
Consulent werk	Participatiebeleid, klantondersteuning, maatschappelijke participatie
Energiearmoedeproject	Armoedebeleid, energie en duurzaamheid
Wijkmoestuin	Bevorderen sociale samenhang, duurzaamheid
Beveiligingsopleiding	Arbeidsmarktbeleid, veiligheid
Wijkraad Nieuwe stijl	Maatschappelijke participatie

Figuur 5: Bijdrage aan beleidsdoelen door Wijkbedrijf Selwerd

Het **Wijkleerbedrijf Selwerd** startte met 8 jongeren die allereerst moesten leren op tijd te komen, afspraken na te komen enzovoort. Daarnaast moesten er gezinnen gevonden worden waar zij hun stages konden gaan lopen. Met grote inzet van de coördinator, het Alfacollege, ZINN en Calibris is dit gelukt, in totaal 40 huishoudens. Aan het eind van het schooljaar zijn veel bewoners van stageadressen zo blij met "hun" stagiaire dat ze hen een cadeau/geld willen geven en dat niet alleen dat ze komend jaar ook weer graag gebruik maken van de diensten van de nieuwe lichte stagiaires. Dat had niemand aan het begin van vorig schooljaar kunnen bedenken! Alle leerlingen van dit schooljaar zijn geslaagd en kregen hun diploma uit handen van de wijkwethouder.

Voorgaande analyse betekent dat we in 2016/2017 onze inzet vooral op de volgende activiteiten zal zijn:

- Activiteiten Wijkbedrijf Selwerd; Het Wijkbedrijf Selwerd heeft een maatschappelijke investeerder gevonden van wie zij minimaal 10 jaar kunnen huren tegen een aantrekkelijk bedrag. Deze huur, samen met gas, licht en water, kan worden betaald uit het resterende wijkontwikkelingsgeld. Het bedrag per jaar (€ 60.000,-) zal in de loop van de tijd naar verwachting lager worden, door inkomsten die het Wijkbedrijf wil gaan genereren.
- Aandacht voor de fysieke omgeving van ouderen o.a. openbare ruimte rondom nieuwbouw de Es;
- Gesprekken met corporaties om de leef- en woonomgeving te verbeteren;
- Inzet wijkwerkmakelaar

We willen het resterende wijkvernieuwingsbudget (€ 600.000,-) samen met een verplichting uit 2015 (€ 475.000,-) inzetten om deze activiteiten te financieren.

Daarnaast heeft de wijkwethouder aangegeven dat hij wil investeren in de volgende zaken:

- De wijk heeft afgelopen periode een sprong gemaakt in de veiligheidsbeleving (zie o.a. hoofdstuk 3). Daarom zetten we in op voortzetting en uitbouw van de initiatieven die hebben geleid tot deze voor de wijk belangrijke kentering. Zoals de opleiding tot veiligheidkundige, stageplaatsen in de wijk en actieve surveillances in de wijk door beveiligingsbedrijf in samenwerking met politie en het wijkbedrijf;
- Pleintjes & stratenaanpak. Signaleringsstelsel passend bij de cultuur in de wijk vormgeven;
- Vrijwilligersinzet op eenzame ouderen organiseren;

6.3 Conclusie

De meest recente monitorresultaten vanuit het Kompas (zie hoofdstuk 3) laten de volgende zaken zien: Op het gebied van veiligheid en overlast zijn duidelijke plussen te zien. Meer gerichte aandacht van politie en betrokken bewoners en de inzet van Reco² hebben wellicht bijgedragen aan deze ontwikkeling. Daar staat helaas tegenover dat de kwaliteit van de woningvoorraad onder gemiddeld is. Er valt ook nog veel te doen op het gebied van energiezuinigheid, ventilatie en isolatie. Hier scoort een groot deel van de woningen (flink) onder het gemiddelde. Ook ten opzichte van het stedelijk totaal scoort Selwerd hier onder gemiddeld.

² Opleiding bewoners tot beveiligers vanuit het Wijkbedrijf en Reco

De openbare ruimte zal daarom ook de komende periode investeringen vragen. Door in gesprek te blijven met de corporaties, blijven we ook van die kant aandacht vragen voor het opwaarderen van de leef- en woonomgeving.

Een mooi voorbeeld van het opwaarderen van de leef- en woonomgeving, is de isolatie van een aantal huurwoningen. Het Wijkbedrijf Selwerd heeft in de afgelopen periode er voor gezorgd dat Nijestee een honderdtal huurwoningen beter gaat isoleren o.a. door de inzet van de buurtbode. De buurtbode is een initiatief vanuit het Wijkbedrijf; i.p.v. flyeren wordt van deur tot deur aangebeld, wordt de achtergrond verteld en informatie verstrekt, en passant wordt ook de sociale samenhang verbeterd. Waar met flyeren vier van de honderd huishoudens reageerden, reageerden er door inzet van de buurtbode tachtig huishoudens. Verder start binnenkort een energiecoachproject waarbij coaches worden ingezet om energie én geld te besparen.

Selwerd scoort op het gebied van sociaal-economische thema's onder gemiddeld, vooral op het gebied van werk en inkomen is de nodige aandacht vereist. De sociaal-economische thema's hebben we in het begin nog opgepakt vanuit de wijkontwikkeling Selwerd. Het sociale team/Wij-team neemt nu deze rol over. (De aandacht blijft aanwezig vanuit zowel de wijkontwikkeling als vanuit het gebiedsteam west). Net als in vergelijkbare wijken, lijkt ook in Selwerd op dit terrein de afstand met de rest van de stad groter te worden. Experimenten zoals de pilot sociale innovatie met daarin het parttime ondernemerschap, het ondernemerssteunpunt en het juridische spreekuur kunnen hier wellicht, samen met de wijkwerkmakekaar, verandering in brengen.

De pilot "Wijkbedrijf Selwerd" heeft zich ontwikkeld tot een partner in en voor de wijk. We beoogden in eerste instantie het activeren van bewoners. Dit is gelukt en we zien nu ook maatschappelijke effecten en invloed op beleidsdoelen. De initiatiefnemers die door het Wijkbedrijf worden gefaciliteerd, willen na de zomer een Right-to-challenge-aanvraag doen.

Op basis van deze voortgangsrapportage mag voorzichtig geconcludeerd worden dat de Wijkontwikkeling in Selwerd zijn vruchten begint af te werpen. We zijn op de goede weg, maar we zijn er nog niet. Daarom willen we graag ook de komende periode investeren in Selwerd, in het verder ontwikkelen van het Wijkbedrijf, het uitbouwen van het Wijkleerbedrijf en projecten als de energiecoach en de openbare ruimte rondom de nieuwbouw van de Es. Uiteraard hebben we ook aandacht voor de wensen van de bewoners, willen zij de spelcontainer in eigen beheer open houden of hebben zij andere ideeën die ten goede komen aan de wijk?

Tot slot: Wijkontwikkeling is een zaak van lange adem en niet van lange slagen snel thuis. Ingezette ontwikkelingen hebben tijd nodig om tot wasdom te komen en hun effect laat zich niet altijd binnen korte tijd meten. Selwerd is, na haar bloeitijd, langzaam afgeleden, de weg omhoog kost daarom tijd, laten we die tijd ook nemen.

Wijkontwikkelingsplan Selwerd 2013-2023*	projectbegroting	betaald	Verplichtingen**
programma 2013-2016			
Fysieke Leefomgeving			
Openbare ruimte zorgcomplex	475.000		475.000
Uitbreiding accommodatie CBS de Wegwijzer	125.000	125.000	
Ruimte 0-6 jr. Vensterschool SPT	25.000	25.000	
	625.000		
Werk en Inkomen			
Inkomens- & participatiemarkten	10.000	10.000	
Sociale scan jeugdigen	gedekt elders		
Armoede Radar	15.000		15.000
Wijkwerkmakelaar Selwerd	30.000		30.000
Klimmen Op Eigen Kracht (KOEK)	100.000	50.000	50.000
	155.000		
Jeugd en Onderwijs			
Speelcontainer	40.000	40.000	
Kinderwerk	100.000	100.000	
Ouderbetrokkenheid basisscholen	60.000	30.000	30.000
Kind In Wijk (KIWI)	50.000		50.000
Coördinatie accommodatie CBS de Wegwijzer	25.000		25.000
	275.000		
Welzijn, gezondheid en zorg			
School Sport Club	70.000	35.000	35.000
Selwerd Fit (voorheen Dik Doun/JOGG)	60.000		60.000
Nait Soezen in Selwerd	60.000	33.000	27.000
	190.000		
Participatie en betrokkenheid			
Opbouwwerk	60.000	30.000	30.000
Vreedzame wijk	30.000	30.000	
Samenhang & integratie door ontmoeting	5.000		5.000
	95.000		
Overlast en veiligheid			
Veiligheid winkelcentrum	20.000		20.000
Fietsendiefstal Noorderstation	30.000		30.000
Buurtschouw veiligheid	10.000		10.000
	60.000		
Subtotaal 2013-2015	1.400.000	508.000	892.000

*= ISV-geld, tranche 3, waaruit zowel fysieke als sociale projecten betaald mogen worden. **= worden nog in 2015 met, in een aantal gevallen een kleine uitloop in 2016, uitgegeven.

Bijlage 1: Financieel overzicht 2013-2015 & 2016-2023

Programma 2016-2023	
<i>Doorontwikkeling wijkbedrijf '16-'20 inclusief</i>	<i>300.000</i>
<i>Doorontwikkeling wijkbedrijf '21-'23</i>	<i>100.000</i>
<i>Wijkwerkmakelaar Selwerd</i>	<i>200.000</i>
Subtotaal 2016-2023	600.000
Totaal Wijkontwikkelingbudget Selwerd 2013-2023	2.000.000

Bijlage2: Overzicht projecten, juni 2015

Fysieke leefomgeving:	Betrokken Organisatie:	Status:
Inrichting openbare ruimte rondom perceel woonzorgcentrum	Patrimonium / ZINN	Lopend
Uitbreiding accommodatie CBS De Wegwijzer	CBS De Wegwijzer	Afgerond
Inpassing ruimte voor 0-6 jarigen in Vensterschool SPT	Vensterschool SPT	Afgerond

Werk en inkomen:	Betrokken Organisatie:	Status:
Inkomens- en participatiemarkten	Meerdere partijen	1 x Gehouden, vervolgens wenselijk
Sociale scan voor en door jeugdigen (nu: Kidsreporter)	Idem	Lopend
Armoede radar	Gemeente Groningen	Doorstart onder het armoede-energieproject
Wijkwerkmakelaar	Gemeente Groningen	gestart
Klimmen Op Eigen Kracht (K.O.E.K.)	MJD	Lopend

Jeugd en onderwijs:	Organisatie:	Status:
Mobiele speelcontainer	Werk PRO / MJD / CJG	Lopend
Kinderwerk	MJD	Lopend
Brugfunctionaris De Pendinghe (vanuit armoedebeleid, straks bij De	COP	Lopend

Wegwijzer)		
Kind In Wijk Innovatiewerkplaats (KIWI)	HH / Gemeente	Gestart
Coördinatie accommodatie CBS De Wegwijzer	CBS de Wegwijzer	Lopend

Welzijn, gezondheid en zorg:	Betrokken Organisatie:	Status:
SportSchoolClub	Vensterschool SPT + sportverenigingen	Lopend
'Dik down' in Selwerd (nu Selwerd Fit)	Gemeente Groningen / GGD	Lopend
'Nait Soezen' in Selwerd	GGD	Lopend, nu in Sociaal Team

Participatie en betrokkenheid:	Betrokken Organisatie:	Status:
Opbouwwerk	MJD	Lopend
Vreedzame wijk	CJG / Scholen	Lopend
Versterken samenhang en integratie door ontmoeting (moskee-kerk)	Moskee / kerken	Nog niet gestart

Overlast en veiligheid:	Betrokken Organisatie:	Status:
Veiligheidsverbetering en drugsbestrijding winkelcentrum	Gemeente Groningen / politie / veiligheidshuis / RECO	Lopend
Aanpak fietsendiefstal Noorderstation	Gemeente Groningen / politie / veiligheidshuis / RECO	Lopend
Buurtschouw veiligheid; 'wandelede vergadering' Selwerd	Wijkraad Selwerd / politie / Stichting veiligheidszorg / RECO	1 x plaatsgevonden, vervolg wenselijk, capaciteitsgebrek -> RECO gaat dit oppakken, in samenwerking met de wijkwerkmakelaar.