

Bestuursdienst



Directie BST/BA/De Vegt

Wegvallen Ondersteunende Begeleiding

Onderwerp binnen de AWBZ

Bezoekadres  
Waagstraat 1

Postadres  
Postbus 20001  
9700 PB Groningen

De leden van de raad van de gemeente Groningen  
te  
GRONINGEN

<b>GRIFFIE</b>
reg.nr. <i>gRog 1803163</i>
ingek. <i>29 JAN 2009</i>
class. <i>- 2 0751</i>
te beh. door: <i>JR</i>
kople gez. aan:

Wij zijn met het openbaar vervoer bereikbaar, buslijnen 2, 3, 5, 6, 11, 13, 16  
Informatie over vertrektijden krijgt u via 0900-92 92

Telefoon 050 367 76 19

Bijlage(n)

Ons kenmerk HV 09.1798139

Datum **29 JAN 2009** Uw brief van

Uw kenmerk

In uw antwoord graag datum en kenmerk vermelden.

E-mailadres  
bestuursdienst@bsd.groningen.nl

Website  
www.groningen.nl

Geachte mevrouw/heer,

Het kabinet heeft besloten een aantal ingrijpende wijzigingen door te voeren in de Algemene Wet Bijzondere Ziektekosten (AWBZ). Eén daarvan betreft de zogeheten grondslag "psychosociale problemen". Met ingang van 1 januari 2009 is die grondslag binnen de AWBZ komen te vervallen en daarmee ook de toegang tot de functie Ondersteunende Begeleiding (OB) op grond van psychosociale problematiek.

In vervolg van onze brief aan uw raad van 16 december met kenmerk HV 08.1778302 vindt u in deze brief een nadere toelichting hoe ons college voor de groep ontregelde huishoudens de negatieve effecten van het wegvallen van deze grondslag wil verzachten.

#### Wat is Ondersteunende Begeleiding?

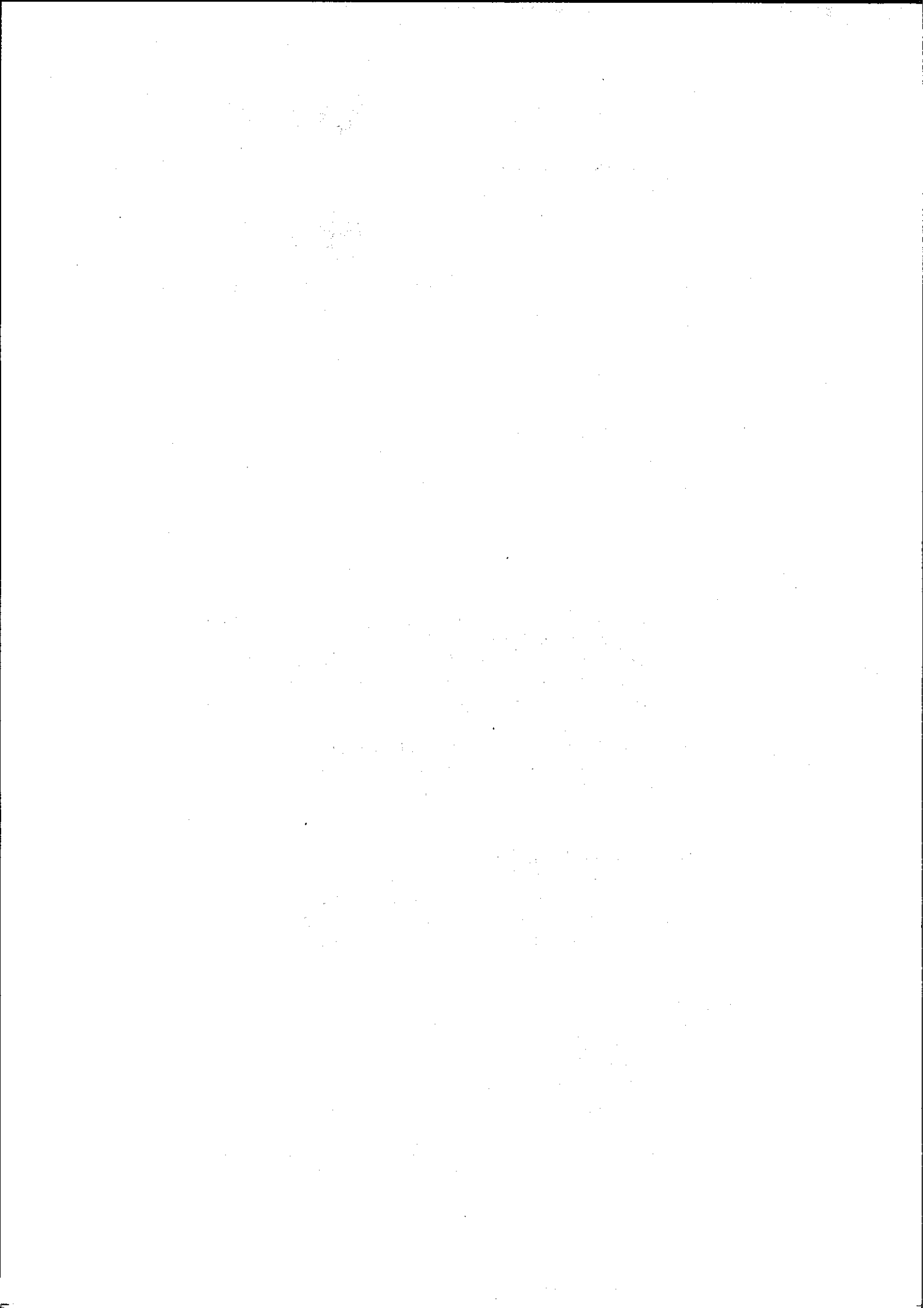
Deze vorm van begeleiding is er voor mensen die beperkingen ondervinden bij het voeren van regie over hun eigen leven, bijvoorbeeld doordat ze onvoldoende in staat zijn zichzelf te reguleren. Het gaat om activiteiten zoals hulp bij de administratie, samen boodschappen doen, structuur aanbrengen in de dag en begeleiding bij sociale activiteiten.

#### Doelgroep.

De doelgroep die de afgelopen jaren vooral gebruik heeft gemaakt van deze grondslag bestaat uit drie subgroepen:

1. dak- en thuislozen en verslaafden;
2. cliënten in de vrouwenopvang;
3. ontregelde huishoudens (zowel gezinnen als individuen).

Vanaf 1 januari 2009 is de overgangperiode geëindigd en sindsdien worden cliënten niet meer vanuit de AWBZ gecompenseerd voor de kosten van OB.





### Compensatie.

De verwachting was dat mensen met psychosociale problemen als gevolg van de maatregel vaker een beroep zullen doen op door gemeenten gefinancierde voorzieningen. Het kabinet heeft daarom besloten om gemeenten voor de financiële gevolgen daarvan (deels) tegemoet te komen. Anders dan bij de overheveling van huishoudelijke verzorging is de OB echter niet als functie overgeheveld van de AWBZ naar de Wet maatschappelijke ondersteuning (Wmo). In het afgelopen jaar konden de gemeenten zelf beslissen of, en zo ja, hoe de begeleiding in 2009 zou worden vormgegeven.

### Maatschappelijke opvang en vrouwenopvang.

De compensatie voor maatschappelijke opvang (MO) komt in 2009 landelijk uit op € 30 miljoen en voor vrouwenopvang (VO) op € 6 miljoen. Het gaat om een overheveling naar (centrum-)gemeenten van het bedrag dat in de AWBZ vrijkomt als gevolg van de vorengenoemde maatregel.

Conform de huidige landelijke verdeling is er in 2009 voor Groningen € 1,3 miljoen beschikbaar voor de MO en € 50.000,-- voor de VO.

Naar verwachting wordt in het voorjaar van 2009 - dit in verband met het ontwikkelen op landelijk niveau van een nieuw verdeelmodel - duidelijk wat de structurele bedragen voor de maatschappelijke opvang zullen zijn. Dat is het moment om definitieve keuzes te maken over de aanwending van de middelen. Het Regionale Kompas, Onder Dak, waarin Groningen als (centrum)gemeente het beleid aangeeft, vormt daarvoor het kader.

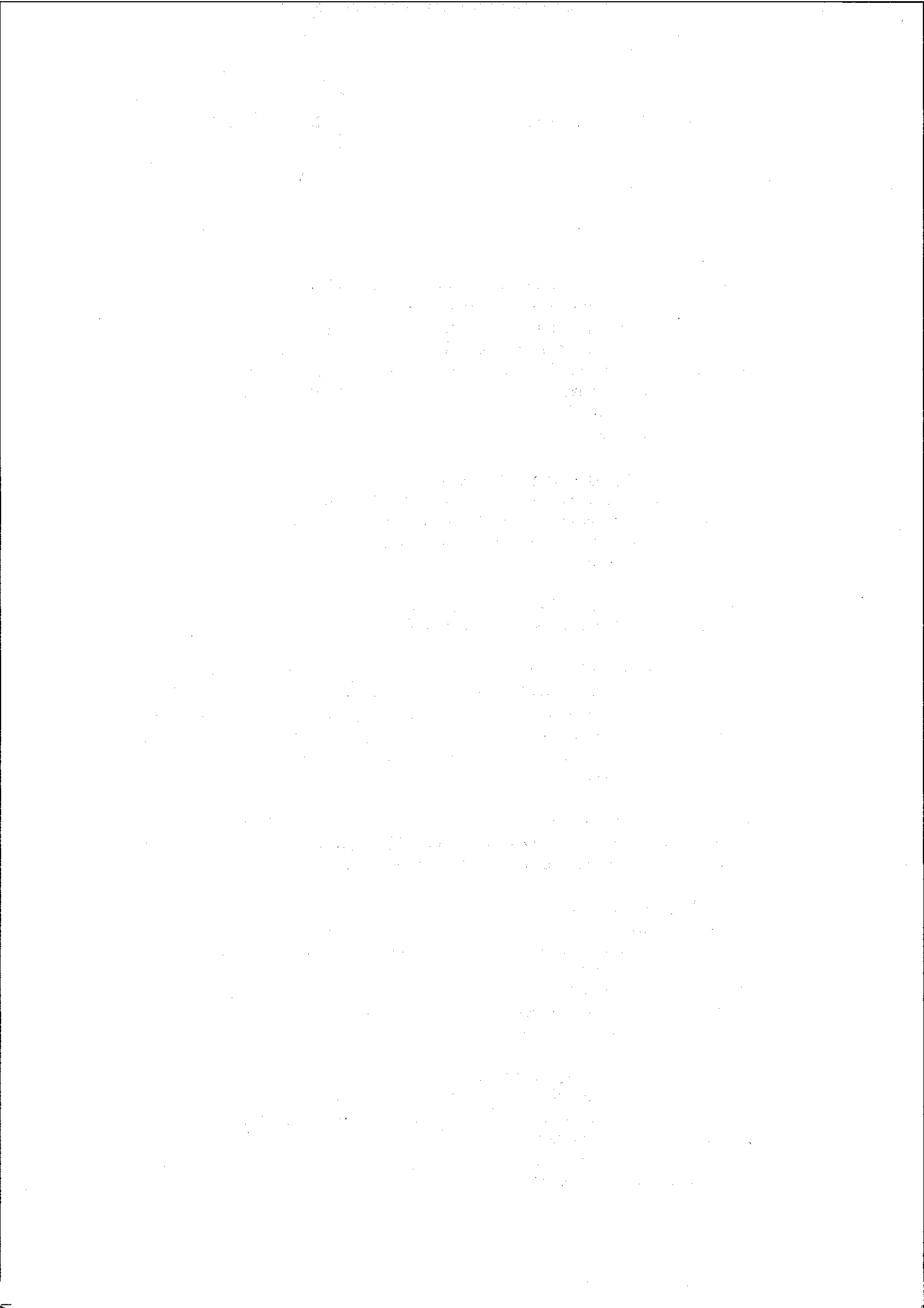
In 2009 wordt de dienstverlening aan de cliënten gecontinueerd. De toegekende middelen zijn daarvoor toereikend. De regeling die we hebben getroffen is afgestemd met de noordelijke centrumgemeenten (Leeuwarden, Assen en Emmen).

### Ontregelde huishoudens.

Met een groot aantal andere gemeenten hebben we de VNG en het ministerie erop gewezen dat ook veel ontregelde huishoudens ondersteunende begeleiding krijgen. Hoewel het niet eenvoudig bleek te becijferen welk bedrag hiermee landelijk gemoeid was, is inmiddels bekend dat met ingang van 2009 € 17 miljoen over gaat naar het gemeentefonds. In de septembercirculaire is berekend dat daarvan € 225.000,-- naar de gemeente Groningen zal gaan.

### Ontregelde huishoudens in Groningen.

Landelijk blijkt er geen eenduidig beeld te zijn over de aantallen huishoudens, waar voor zorg wordt ingezet. Dat geldt ook voor de soort zorg die geboden wordt. Duidelijk is wel dat er grote verschillen zijn per regio. Aan de hand van gegevens van de grootste aanbieders in de gemeente Groningen, te weten Thuiszorg Groningen, De Borg Zorg en Stichting MJD Groningen is door ons in de eerste helft van 2008 een





schatting gemaakt van het aantal ontregelde huishoudens in 2007. Rond augustus 2008 zijn dezelfde aanbieders weer door ons benaderd om recentere gegevens aan te leveren. Daaruit bleek dat het aantal cliënten is gedaald, net als het aantal uren dat er zorg is ingezet. Deze daling komt vooral doordat zorginstellingen overgangsjaar 2008 ook hebben gebruikt om bestaande cliënten te laten herindiceren. Deze cliënten worden middels herindicatie via een beroep op een andere aanspraak binnen de AWBZ ook in 2009 verder geholpen binnen de kaders van de AWBZ.

Ondanks die dalende aantallen in augustus waren er signalen dat ook in 2009 nog steeds huishoudens aangewezen zouden blijven op begeleiding of juist voor het eerst begeleiding nodig zouden hebben. Wij stonden daarom voor de vraag of en zo ja, hoe we na afloop van het overgangsjaar 2008 ondersteuning aan de groep ontregelde huishoudens zouden willen bieden. Vanuit de AWBZ werd immers geen functie overgeheveld naar de Wmo.

Na 1 januari 2009 hadden wij de volgende drie opties:

1. er zal niets extra's worden gedaan voor deze huishoudens;
2. de gevolgen van de maatregel zullen voor deze huishoudens voor maximaal één jaar, dus tot en met 31 december 2009, volledig worden opgevangen;
3. de gevolgen van de maatregel zullen alleen (en gedeeltelijk) gecompenseerd worden voor huishoudens die zich met een meervoudige problematiek in een crisissituatie bevinden.

In onze vergadering van 16 december 2008 hebben wij gekozen voor de derde optie. Daarbij staan de volgende uitgangspunten centraal:

- het moet gaan om een individuele voorziening waarvoor een indicatie moet worden afgegeven;
- toeleiding tot de indicatiestelling vindt plaats via de bestaande (zorg)netwerken;
- de ondersteuning bestaat uit kortdurende hulp (drie - zes maanden);
- de ondersteuning is gericht op doorgeleiding.

#### De individuele voorziening HV2plus.

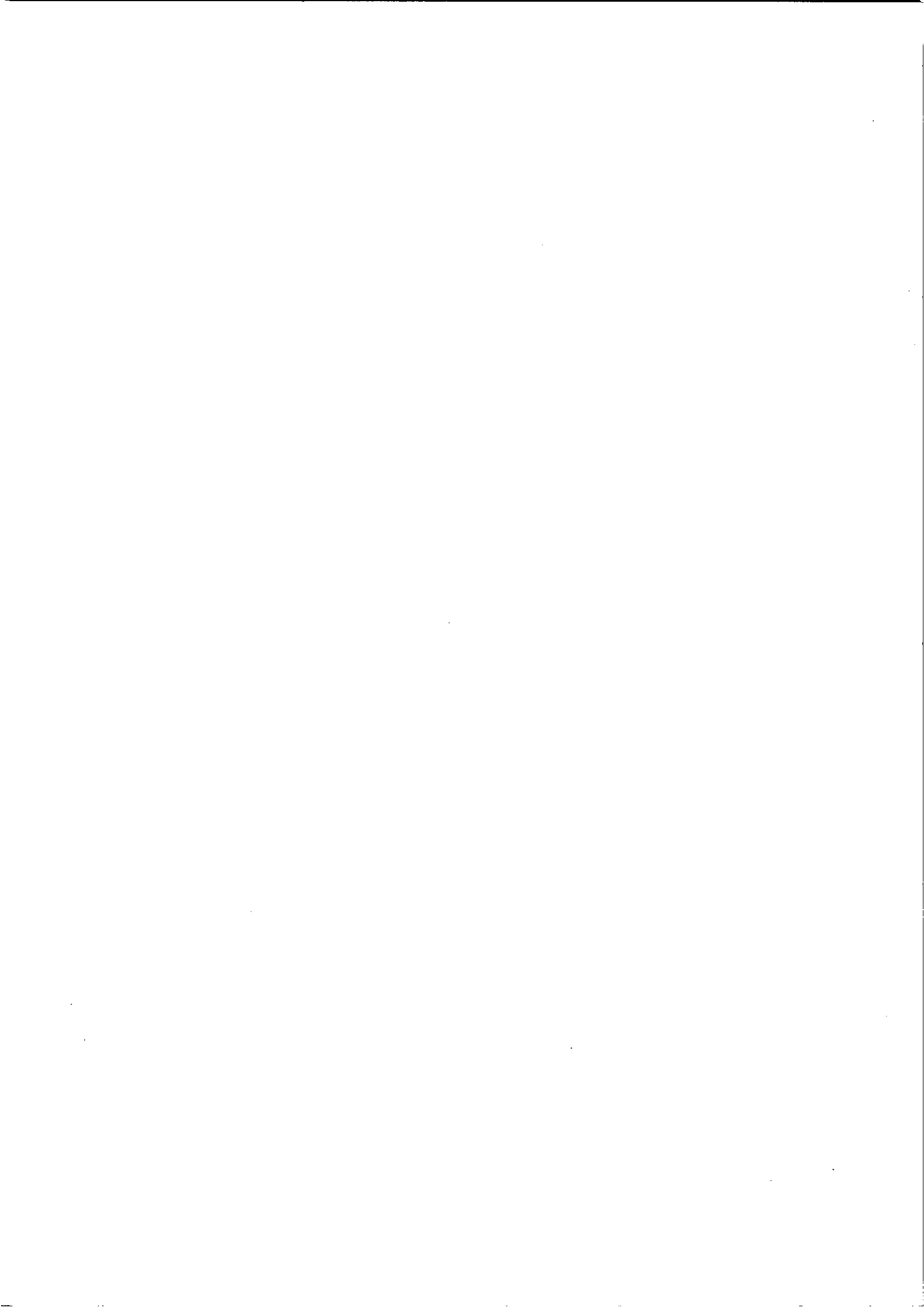
Wij hebben ervoor gekozen om de individuele voorziening in de vorm van HV2plus vorm te geven. HV2plus is een speciale vorm van Huishoudelijke Verzorging en bestaat uit een kortdurende intensieve ondersteuning die gericht is op:

- stabiliseren/voorkomen van verdere escalatie van aanwezige problematiek;
- organisatie en structurering van het huishouden.

Tijdens de ondersteuningsperiode wordt gewerkt aan de bereidheid van betrokkene(n) om hulp van derden te accepteren, zodat nadere diagnostiek kan worden verkregen en kan worden doorverwezen naar de juiste voorziening.

#### Stappen die gezet zijn om tot een goede uitvoering te komen van HV2plus.

De huidige drie aanbieders - De Borg Zorg, Stichting MJD Groningen en Thuiszorg Groningen - zijn door ons benaderd om op basis van het huidige contract en de





bestaande werkafspraken HV2plus uit te voeren. De HV2plus-variant zal ook worden meegenomen in de nieuwe aanbestedingsronde voor Huishoudelijke Verzorging die voor later dit jaar staat gepland. Bij de voorbereiding van deze aanbesteding wordt daarop geanticipeerd.

De zorgnetwerken zijn inmiddels ook door ons geïnformeerd over HV2plus en de toegang tot deze individuele voorziening. In samenwerking met de coördinatoren van de betrokken zorgnetwerken wordt momenteel het aanmeldingsprotocol verder geoptimaliseerd.

Zicht op gevolgen.

Wij zullen dit jaar de effecten van de maatregel zo veel mogelijk blijven monitoren. Het jaar 2009 willen wij vooral gebruiken om de doelgroep beter in beeld te krijgen en om ervaring met de gekozen aanpak op te doen. Ook zullen we met betrokken zorgnetwerken nagaan of de gekozen aanpak ook voor de langere termijn een oplossing biedt. In het tweede kwartaal van 2009 hopen wij aan de hand van een tussenevaluatie over deze punten nader te kunnen berichten.

Wij verwachten u voorsnog voldoende te hebben geïnformeerd.

Hoogachtend,  
burgemeester en wethouders  
van Groningen,

de burgemeester,

de secretaris,

