

Onderwerp Aansluiting Zernikelaan - Noordelijke Ringweg

Steller M. Doornbosch \ B. Geerdes



De leden van de raad van de gemeente Groningen
te
GRONINGEN

Telefoon 050-3671234

Bijlage(n) 0

Ons kenmerk 6611208

Datum 25-10-2017

Uw brief van

Uw kenmerk -

Geachte heer, mevrouw,

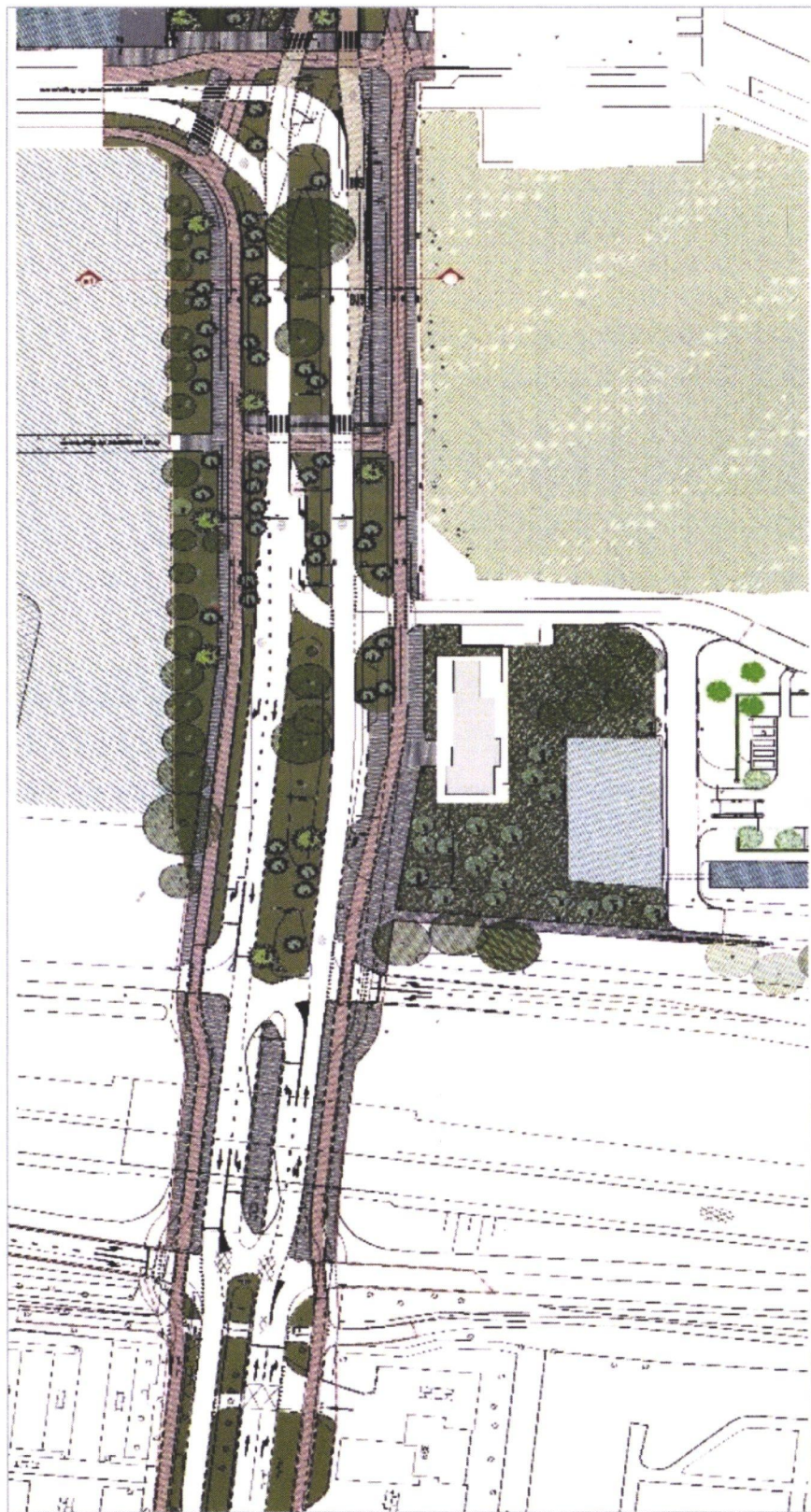
Met deze brief informeren wij u zoals toegezegd over de aansluiting van de Zernikelaan met de Noordelijke Ringweg.

Voor zowel de herinrichting van de Zernikelaan als ontsluiting voor Zernike Campus is West8 gevraagd om een studie te verrichten naar mogelijke oplossingen voor de bereikbaarheid van de Campus. Daarbij is het de bedoeling dat er een robuuste oplossing wordt gekozen voor de komende jaren, ten minste tot 2030, met de nadruk op verkeersveiligheid en bereikbaarheid.

Voor de herinrichting van de Zernikelaan is door West8 een plan ontwikkeld waarmee de stuurgroep Zernike met de samenwerkende partners (HG en RUG) heeft ingestemd evenals met de daaraan gekoppelde oplossing voor de aansluiting met de Noordelijke Ringweg en de Zonnelaan. De kosten voor aanleg van de Zernikelaan zijn geraamd op 10,7 miljoen euro. Dit bedrag wordt evenredig tussen de gemeente, RUG en HG verdeeld.

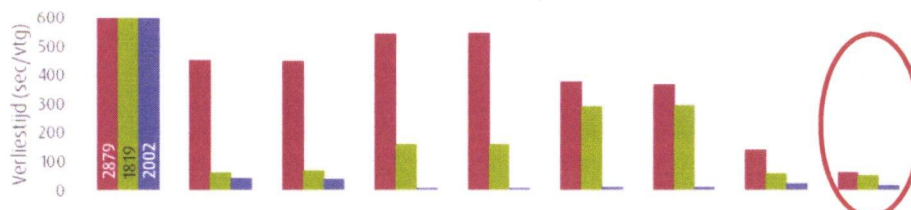
Het uitgangspunt van het ontwerp en studie is de huidige situatie en verkeersintensiteiten tot en met het jaar 2030. Deze zijn voor de kruising bij de Noordelijke Ringweg verwerkt in een verkeers-simulatiemodel, waarop negen ontwerpvarianten (o.b.v. drie basisontwerpen) op locatie zijn onderzocht.

Het onderzoek strekte zich uit van 'niets doen', het toepassen van verkeerslichten (VRI), het aanpassen van de kruising, het toevoegen van een directe afslag naar de Crematoriumlaan en meerdere rotonde varianten (met en zonder voorrang voor fietsers en bussen).



Afb. 1 optimalisatie huidige kruising met verkeerslichten

Van de drie basisontwerpen; ‘een grote kruising met busbaan’, ‘een optimalisatie van de huidige kruising met VRI’ en een ‘kluifrotonde’ (afb. 1) kan alleen de optimalisatie van de huidige kruising met VRI het verkeer in 2030 voldoende afwikkelen. De wacht- en verliestijden bij deze oplossing zijn voor auto, bus en fiets gunstig t.o.v. de overige varianten. Deze variant is geraamd op 1,6 miljoen euro. Dit bedrag wordt door de gemeente bekostigd.



Afb. 2 gemiddelde verliestijden voor auto, bus en fiets in de avondspits in 2030 (bron: studie Goudappel Coffeng)

Conclusie

Er is één variant voor de kruising Noordelijke Ringweg – Zonnelaan die voldoende oplossing biedt om het verkeer in 2030 goed te kunnen afwikkelen. Zowel in de ochtend- als avondspits is het risico op afwikkelingsproblemen groot. Deze problemen spelen zich zowel af op de afritten van de Ringweg als op de Zernikelaan en Zonnelaan.

De variant met optimalisatie van de huidige kruising en plaatsing van een VRI geeft de beste totaal oplossing in bereikbaarheid en doorstroming voor auto en bus. Voor fietsers biedt zij eveneens een goede oplossing waarbij geldt dat fietsers de Slimme Routes als alternatief hebben. Samen met West8 is deze gekozen oplossing verder geoptimaliseerd.

De optimalisatie is mede gevonden door een verstoring vanaf de Crematoriumlaan en Nijenborgh (kruisende automobilisten) noordelijk te verleggen (verplicht rechtsaf) met een draaimogelijkheid bij Blauwborgje. Ook zijn beide afritten van de Noordelijke Ringweg uitgebreid met een extra rijbaan aansluitend op de onderliggende kruising met VRI. De afwikkelproblemen tijdens de avondspits zijn aanvaardbaar teruggebracht. Tegelijk blijft in het totaalontwerp van West8 de entree van de campus aangenaam en uitnodigend.

Vervolg

Voor de uitvoering van de aansluiting op de Noordelijke Ringweg van de Zernikelaan / Zonnelaan komen wij in Q1 2018 bij u terug met een kredietaanvraag, tezamen met de kredietaanvraag voor de Zernikelaan. In Q4 2018 is de start van de werkzaamheden gepland.

Wij vertrouwen erop u hiermee voldoende te hebben geïnformeerd.

Met vriendelijke groet,
burgemeester en wethouders van Groningen,

A handwritten signature in black ink, appearing to be "T. Schroor", written in a cursive style.

de loco-burgemeester,
Ton Schroor

A handwritten signature in black ink, appearing to be "P. Teesink", written in a cursive style.

de secretaris,
Peter Teesink