

VERANDERENDE

CONTEXT

ACTUALISATIE REGIOVISIE GRONINGEN-ASSEN 2013

v1.0

BLIJVEND

PERSPECTIEF





Groningen

Skyline van Groningen.

Voorwoord

De Regio Groningen-Assen is in een nieuwe fase beland. De context waarin we opereren is sterk veranderd. Minder economische groei, minder middelen en minder behoefte aan ontwikkeling van woningbouwlocaties en bedrijventerreinen.

Moeten we nu ook minder gaan samenwerken in de regio? Nee!

De grensoverschrijdende samenwerking creëert veel waarde voor onze burgers, bedrijven en gemeenschappen. We hebben een bruisend stedelijk netwerk, dooraderd met fraaie natuur en prachtige landschappen. We ontwikkelen een hoogwaardig verkeerssysteem. We hebben een samenhangend woningbouwprogramma en we versterken de positie van de regio als economische hot spot van Noord Nederland.

De ambitie blijft onveranderd hoog, maar we moeten dat blijvend perspectief wel gaan plaatsen in de veranderde context.

Dat betekent een herijkte inhoudelijke agenda, een aangepast, financieel houdbaar meerjareninvesteringsprogramma en minder bestuurlijke en ambtelijke drukte. Hiermee kunnen we de via een ander groei- en ontwikkelpad in gezamenlijk verband blijven werken aan een florerende regio.

De Stuurgroep ziet deze actualisatie van de Regiovisie als de basis voor een gezonde verdere ontwikkeling van onze regio.

William Moorlag
- Voorzitter van de Stuurgroep Regio Groningen-Assen

Foto stuurgroep volgt

Stuurgroep

Leden van de Stuurgroep
Groningen-Assen.

“Benutten en uitbouwen
van economische kansen en
versterken van de kwaliteit.”

INHOUD	–	VISIE	1	2
03		11	12	16
VOORWOORD		VISIE	TUSSEN 1998 EN 2013; TERUGBLIK, CONTEXT EN PERSPECTIEF	INHOUD VAN DE REGIONALE SAMENWERKING
07				
VOORAF				
00				

“De geformuleerde speerpunten
vertalen wij in een praktische agenda.”

19	21	27	30	32	36
AGENDA	UITVOERINGSAGENDA REGIO GRONINGEN-ASSEN 2013 E.V.	BESTUURLIJK OVERLEG REGIO GRONINGEN- ASSEN	FINANCIËN	VERVOLG EN PLANNING	BIJLAGE



Groningen

Instappen bij het
hoofdstation Groningen.

Vooraf

Aanleiding

De bijzondere kracht van de Regio Groningen-Assen ligt in de vrijwillige samenwerking tussen gemeentes en provincies. De samenwerking is een middel om gezamenlijke doelen te bereiken. Kortom: de regio, dat zijn wij zelf. Wij werken samen op basis van een sterke inhoudelijke visie en vanuit de overtuiging dat grensoverschrijdend denken en handelen bijdraagt aan het bereiken van onze gezamenlijke doelen. Een samenwerking met een dynamisch karakter.

Juist vanwege dat dynamische karakter is afgesproken om minstens eens per vier jaar onze samenwerking te evalueren en zo nodig de koers bij te stellen. De meest recente actualisatie was in 2009. Anno 2013 is het opnieuw tijd voor een terugblik op de afgelopen jaren. Naast deze formele aanleiding vraagt zeker ook de nieuwe realiteit tot bezinning op inhoud, vorm en werkwijze van de samenwerking.

Beoogd resultaat

In oktober 2012 werd in de Stuurgroep Regio Groningen-Assen voor deze actualisatie het volgende projectresultaat afgesproken: "Een agenda voor het samenwerkingsverband voor de komende jaren met waar mogelijk en nodig een aanzet voor operationalisering. Dit op basis van een beschouwing van het recente

verleden en huidige en te verwachten maatschappelijke ontwikkelingen. En dit ook met oog voor de realiteit van de bestuurlijke constellatie. Sober en doelmatig. Gevraagd wordt ook om het bijgestelde toekomstperspectief te vertalen naar een vernieuwde organisatie en benodigde instrumenten, waaronder een financieel perspectief (actualisatie MIP)".

Totstandkoming

De eerste aanzet voor de actualisatie bestond uit een discussienotitie, die in februari 2013 in de Stuurgroep tussentijds is besproken. Vervolgens behandelde het Dagelijks bestuur op 8 maart 2013 de oegst tot dan toe. Op 12 april heeft de Stuurgroep zich over de eerste concept-actualisatie kunnen uitspreken. Op 14 juni heeft de Stuurgroep het eindconcept vastgesteld. De resultaten daarvan zijn in deze notitie verwerkt. De notitie is bedoeld voor bespreking met raden en staten en stakeholders in de aanloop naar definitieve vaststelling door de Stuurgroep in september.

Naast de actualisatie, waar deze notitie de weerslag van is, is er een evaluatie uitgevoerd over de periode 2008-2013. De resultaten hiervan zijn in een apart document beschikbaar.



Assen

TT-baan in Assen.



De regio leeft

De ruimtelijke en economische vraagstukken van vandaag en morgen stoppen niet bij gemeente- of provinciegrenzen. Vanuit dat besef is de samenwerking in de Regio Groningen-Assen ontstaan. De kracht van deze samenwerking bewijst zich juist nu – in tijden van een economische recessie, demografische krimp, toenemende werkloosheid en onzekerheid. De maatschappij is in transitie. De rol van de overheid verandert, maar het perspectief blijft hetzelfde. Samen willen we werken aan een sterke regio waarin een half miljoen mensen met veel plezier kunnen blijven wonen, werken en leven.

Goede bereikbaarheid over de weg, het spoor, door de lucht en via het water is een absolute voorwaarde voor het economisch functioneren van onze regio. De Regio Groningen-Assen heeft een belangrijke functie als economisch kerngebied in Noord-Nederland. Zowel voor de inwoners en ondernemers in de regio als daarbuiten is het van buitengewoon groot belang dat Groningen-Assen deze positie behoudt en verder ontwikkelt.

De gevolgen van de krimp worden steeds meer zichtbaar.

Een sterke regio kan uitgroeien tot een vangnet, maar dat gaat niet vanzelf. Daarvoor moeten we over onze schaduw heen stappen. We moeten gezamenlijke afspraken durven maken over de benodigde bereikbaarheidsmaatregelen, de kwaliteit van het landschap, de economische agenda en de monitoring van de woningbouwafspraken. In tijden van recessie zijn plechtankers nodig om niet op drift te raken. De regio houdt ons in hetzelfde schuitje en houdt ons schip op koers.

We staan aan de vooravond van een ingrijpende bestuurlijke herindeling. Lokale overheden krijgen steeds meer taken toebedeeld, maar de uitvoering ervan vindt plaats met minder geld en mensen. Als niemand het meer alleen kan, is samenwerking het logische en noodzakelijke antwoord. Meer dan ooit. Deze actualisatie van de Regiovisie geeft er vorm en inhoud aan.

“Als niemand het meer alleen kan, is samenwerking het logische en noodzakelijke antwoord.”

LEES- WIJZER

Deze notitie bestaat uit twee delen: de Visie en de Agenda. De Visie geeft, na een kort historisch overzicht, een algemene schets van waar de regio en de regionale samenwerking op dit moment staat. Wij gaan in op actuele ontwikkelingen, op het perspectief en de betekenis van de regio Groningen-Assen en op het blijvende belang van regionale samenwerking. Op basis daarvan benoemen wij de speerpunten voor het werken in de Regio Groningen-Assen (verder ook aangeduid met RGA) voor de komende periode.

De geformuleerde speerpunten vertalen wij in een praktische agenda. Dit deel gaat onder andere in op de organisatorische en financiële aspecten. Daarbij brengen wij een onderscheid aan tussen wat door het samenwerkingsverband moet worden aangepakt (coördineren) en waar RGA vooral agenderend (stimuleren) zal kunnen werken. RGA doet zijn onderwerpen die het samenwerkingsverband zelf oppakt. RGA agendeert zijn die dingen die ze van anderen verwacht.

In de bijlage gaan wij kort in op relevante trends en ontwikkelingen.

A stylized logo on a red background. The logo consists of a white semi-circle at the top and a white semi-circle at the bottom, with a red shape in the middle that resembles a stylized letter 'S' or a similar abstract form. The word 'VISIE' is written in a dark grey, sans-serif font across the center of the logo.

VISIE



Tussen 1998 en 2013; terugblik context en perspectief

1.1 Ontwikkeling van regionale samenwerking

De samenwerking in de regio Groningen-Assen is gestart als reactie op de Vierde Nota Ruimtelijke Ordening (1988). In het rijksbeleid kreeg het versterken van nationaal sterke punten meer nadruk. Onze regio pakte dat op met het 'stedelijk knooppunt Groningen', ingebed in de regio Groningen-Assen. Daarnaast speelde in die tijd een slepend debat over (provinciegrensoverschrijdende) herindeling, waar de vrijwillige samenwerking RGA uiteindelijk een passend antwoord op bleek te zijn.

Er is destijds bewust gekozen om het bestuurlijk model vanuit een vrijwillige en inhoudelijke georiënteerde samenwerking vorm te geven. Alle deelnemers behouden hun eigen bevoegdheden en verantwoordelijkheden volledig. Gemeenteraden en Provinciale Staten hebben daarom altijd het laatste woord in besluitvorming.

Mede op verzoek van het Rijk hebben wij aan deze samenwerking medio jaren '90 inhoudelijk en organisatorisch invulling gegeven. In november 1996 werd op basis van een eerste integrale uitwerking van de Regiovisie Groningen-Assen een convenant gesloten tussen gemeenten en provincies. Centraal hierin stonden twee thema's. Enerzijds het versterken van de nationale en interprovinciale betekenis van de stad Groningen, van de regionale positie van Assen en van de rol van omliggende kernen als schakel tussen stad en land, en anderzijds het realiseren van een efficiënte verkeer- en vervoersstructuur en een samenhangende opgave voor woningbouw, natuur en landschap.

Kort en bondig werd dit samengevat in twee hoofddoelstellingen:

1. Benutten en uitbouwen van economische kansen.
2. Versterken en benutten van de gebiedskwaliteit.

rendementen niet meer zo zeker als voorheen. Deze noodzakelijke correctie van de 'leencapaciteit' van de financiële instellingen beperkt de komende jaren de financiële armslag van bedrijven, bewoners en overheden aanzienlijk. Daarbij komt een verder decentraliserende en bezuinigende overheid.

Andere belangrijke trends zijn toenemende aandacht voor verantwoord energiegebruik, een afnemend contrast tussen stad en land, toenemende behoefte aan herkenbaarheid van plaats en regio en de opkomst van nieuwe vormen van economie en werkgelegenheid.

Het jaar 2013, kortom, biedt in veel opzichten een ander kader dan het jaar 2008.

1.4 Blijvend perspectief

De context mag dan drastisch veranderd zijn, de betekenis van en het perspectief voor de regio Groningen-Assen zijn blijvend. Groningen-Assen zal ook de komende decennia een groeiende bevolking kennen. De concentratie van werk, opleiding en voorzieningen zet zich door. De werkgelegenheid zal zich vooral concentreren in de beide steden, met als gevolg dat de dagelijkse pendel naar de steden toeneemt en dat stedelijke voorzieningen beter bezocht worden. De invloedssfeer van de steden groeit naarmate het landelijk gebied krimpt. De sociaal-demografische ontwikkelingen trekken zich weinig aan van de bestuurlijke regio. De regio Groningen-Assen zal dan ook meer een regio zonder harde grenzen moeten zijn. Het gaat om één complementair functionerend, samenhangend systeem, met de steden als kloppend hart.

Voor de gehele Noordelijke regio neemt het belang van een gezond economisch kerngebied alleen maar toe. Daarmee blijft de betekenis van de ontwikkeling van Groningen-Assen onveranderd groot. Nieuwbouw en uitbreiding van woningen, winkels en



2

Inhoud van de regionale samenwerking

MEDIACENTRALE



2.1 De speerpunten voor 2013 en verder

De veranderde context brengt met zich mee dat de accenten in de regionale aanpak in de komende jaren zullen verschuiven. Andere tijden vragen om andere antwoorden. Het Kwaliteitsteam van de Regio Groningen-Assen heeft hierover een behartigenswaardig advies uitgebracht ('De regio als troefkaart', 11 juli 2012)

De oorspronkelijke hoofddoelstellingen voor de Regio Groningen-Assen – economische kansen benutten en uitbouwen en gebiedskwaliteiten behouden en versterken – blijven overeind. Daarvan leiden wij drie nieuwe speerpunten af voor de komende periode, die de samenwerking in de regio nieuwe inhoud geven en het profiel van de regio versterken:

1. Het economisch kerngebied verder ontwikkelen.
2. De interne samenhang tussen steden en regio versterken.
3. De kwaliteit van stad en land behouden en versterken.

Het economisch kerngebied verder ontwikkelen

De Regio Groningen-Assen heeft een belangrijke functie als economisch kerngebied in Noord-Nederland. Zowel voor de inwoners en ondernemers in de regio als daarbuiten is het van eminent belang dat Groningen-Assen deze positie behoudt en verder ontwikkelt.

Dit vraagt om:

- het verbeteren van het ondernemers- en vestigingsklimaat;
- bedrijfsontwikkeling en –vestiging;
- verbondenheid met andere regio's;
- het profileren van de regio als de attractieve stadsregio waarin het prettig werken en wonen is.

De regio als troefkaart

- Wees een goede gastheer: geef ruimte aan economie en investeer in cultuur en goede voorzieningen.
- Werk met adaptieve formules in de woningbouw en maak op overtuigende wijze de switch van een aanbod naar een vragermarkt.
- Draag zorg voor comfortabel transport en bijbehorende infrastructuur.
- Koppel waardeketens, verbind economische potenties met ruimte en leg de focus op bedrijfshuisvesting in plaats van bedrijventerreinen.
- Behoud het landschap als unieke selling point en houd oog voor veranderingen in het landschappelijk decor.
- Gebruik de regio als proeftuin voor de energietransitie.

(Bron: De regio als troefkaart, 11 juli 2012)

De interne samenhang tussen steden en regio versterken

De verwevenheid tussen de steden Groningen en Assen enerzijds en de regio anderzijds wordt sterker. Het aantal dagelijkse verplaatsingen tussen de regio en de steden groeit nog steeds. Of het nu is om te werken, te wonen, onderwijs te volgen, medische voorzieningen te gebruiken, te winkelen, te recreëren of evenementen te bezoeken. Bij gebrek aan een goed Nederlands equivalent gebruiken wij voor het gebied waarin men zijn min of meer dagelijkse en reguliere activiteiten onderneemt, de term 'daily urban system'. Het is zaak ervoor te zorgen dat dit samenhangende systeem goed kan functioneren en zich verder kan ontwikkelen.



“Het is zaak ervoor te zorgen dat het ‘daily urban system’ goed kan functioneren en zich verder kan ontwikkelen.”

Winsum

Jongeren vallen in Winsum onder de brug 'De Boog' é'hor.

Dit vraagt om:

- een hoogwaardig en duurzaam verkeersnetwerk;
- het versterken van de bijbehorende infrastructuur;
- het monitoren van regionale afspraken over de ontwikkeling van plancapaciteiten voor wonen, werken, bedrijfspandvesting en voorzieningen.

De kwaliteit van stad en land behouden en versterken

Het Kwaliteitsteam typeert Groningen-Assen als "een regio met een grote diversiteit aan landschappen en woonmilieus. 'Stad en land' vormen hier een twee-eenheid. De regio combineert een grote diversiteit aan recreatieve milieus en woonmilieus met een breed en actueel cultureel aanbod. De regio combineert vrijheid, ruimte en ecologische kwaliteiten met een breed spectrum aan stedelijke en dorpsvoorzieningen" (juli 2012, p.11). Die kwaliteiten willen wij koesteren en waar mogelijk verder versterken.

Dit vraagt om versterking van :

- de steden als centra en ankerpunten voor werk, onderwijs, cultuur en voorzieningen;
- het landelijk gebied als aantrekkelijk en vitaal platteland en recreatief gebied.

2.2 Resultaatgerichte regionale samenwerking

De veranderde context leidt niet alleen tot aanpassing van de speerpunten van onze samenwerking, maar ook tot een andere wijze waarop wij aan het bereiken van resultaten werken.

Allereerst wordt steeds duidelijker dat resultaatgericht werken anno 2013 een andere aanpak vraagt dan voor de recessie. Grote programma's en grote gebiedsontwikkelingen zijn niet meer aan de orde. Resultaat moet worden geboekt door ruimte te bieden aan initiatief en daarbij (ook als overheden) steeds stapjes, hoe klein dan ook, naar voren te zetten. Richtsnoer hierbij zijn niet

meer uitgewerkte plannen, maar de geformuleerde doelen en perspectieven. Wij weten bijvoorbeeld dat wij een 'vitaal platteland' willen, maar hoe die vitaliteit vorm krijgt, zal blijken uit concrete stappen en niet uit van tevoren ingevulde plannen. Uiteraard zal ook de overheid zelf gericht actie moeten ondernemen, maar de overheid zal zich vooral sterk 'naar buiten toe' moeten oriënteren. Dat betekent zoeken naar initiatief en investeringskracht, in en buiten het gebied, en dit vervolgens mogelijk maken of verbinden aan de eigen investering en acties. De overheid dient daarbij visie en inspiratie aan te reiken om ontwikkelingen op gang te helpen, maar ook de algemene belangen te blijven behartigen en de daarvoor benodigde kaders te stellen.

Binnen de regionale samenwerking geldt dat de actie vooral op dat niveau moet worden uitgevoerd waar de middelen en de verantwoordelijkheden liggen. In principe is dat dus zo 'laag' mogelijk: als het kan bij inwoners en ondernemers zelf, anders bij de gemeente en als dat niet gaat bij de provincie. Het samenwerkingsverband voert die taken waarvan een regionale meerwaarde kan worden aangetoond. Daarbij past ook een opdracht de samenwerking op een 'adaptieve wijze' vorm te geven. De maatschappelijke en ruimtelijk-economische ontwikkelingen bepalen hierbij de agenda; de vraagstukken worden op basis van maatwerk aangepakt. De grenzen van de samenwerking liggen niet vast en zijn afhankelijk van de opgave en het netwerk van de stakeholders. Ook hierbij is flexibiliteit wezenlijk.





3

Uitvoerings- agenda Regio Groningen-Assen 2013 e.v.

Hoogkerk

Nieuw transferium bij
busstation in Hoogkerk.

In hoofdstuk 2 zijn de inhoudelijke speerpunten geformuleerd waarop de samenwerkende partijen in de Regio zich zullen gaan richten. Hieronder maken wij deze speerpunten concreet in een uitvoeringsagenda voor de komende jaren. **Daarbij brengen wij onderscheid aan tussen wat de Regio Groningen-Assen zelf zou moeten oppakken ('RGA doet') en wat zij van anderen verwacht ('RGA agendeert').**

Deze coördinerende of stimulerende rol die het samenwerkingsverband kan spelen, kan verschillen al naar gelang het onderwerp. Die agendering richt zich zowel naar binnen (naar bewoners, ondernemers, maatschappelijke organisaties en overheden in de regio) als naar buiten, waarbij voor het schaalniveau van Noord-Nederland vooral de organisatie van het Samenwerkingsverband Noord-Nederland (SNN) een belangrijke partner zal zijn.

RG DOET:

- Economisch Platform faciliteren (vb. versterken ondernemerschap, aansluiting starters en jonge innovatieve ondernemers). Uitkomsten van het Platform kunnen leiden tot gerichte regionale acties op het economisch terrein van de regio.

RG AGENDEERT:

- Nieuwe economie vraagt om variatie in werkplekken bij bestaande en mogelijk nieuwe locaties.
- Externe bereikbaarheid van de regio en de verbinding met andere economische kerngebieden.
- De regio Groningen-Assen in beeld als gezonde middelgrote stadsregio (agendering bij SNN, in Den Haag en in Europa).

3.1 Het economisch kerngebied verder ontwikkelen

Economie is altijd een resultaat van samenwerking. Ondernemers werken met risicodragend vermogen aan het realiseren van rendement en het creëren van nieuwe banen. Het onderwijs zorgt voor goed gekwalificeerd personeel. De overheid zorgt voor de infrastructuur en gebiedsinrichting, het wettelijk kader en een basisvangnet voor inkomen en stimulerende maatregelen. Als aanjager van de economische ontwikkeling zien wij een rol weggelegd voor het nieuwe Economisch Platform.

Het bedrijfsleven hebben wij gevraagd te komen met een innovatie- en investeringsagenda. Het bedrijfsleven brengt daarmee nieuw elan voor de marktorientatie van de regio. Het doel van die agenda is om via samenwerkingsverbanden, (nieuwe) markten en sectoren binnen het bereik van het midden- en kleinbedrijf van de regio te brengen. De innovatie- en investeringsagenda wordt binnen het Economisch Platform afgestemd met de overheid en het onderwijs. Uit de ervaringen in de regio's Twente en Eindhoven hebben wij lering getrokken; de inhoud en aanpak is maatwerk en passend bij onze regio. Samenwerking door het bedrijfsleven is in onze regio niet vanzelfsprekend. Bovendien is de aansluiting in de regio met de kansrijke economische sectoren zwak. De focus moet in de regio dan ook liggen op het verbinden van mensen en bedrijven (bestaand en nieuw, groot en klein) met deze kansrijke sectoren. In combinatie met de kennis en het innovatievermogen bij de RUG, hogescholen, ROC's en andere instellingen, mondt dat uit in concrete nieuwe activiteiten en meer banen in onze regio voor de komende jaren.

Voor sommige activiteiten geldt dat de regio de juiste maat en schaal heeft om tot succesvolle uitvoering te komen. Andere acties, bijvoorbeeld die een relatie hebben met Den Haag en Europa, kunnen beter door SNN worden opgepakt.

Voor de regio blijft de taak weggelegd de gemaakte afspraken over de bestaande en eventuele nieuwe locaties voor bedrijfshuisvesting te monitoren en waar nodig de afstemming te actualiseren. Voor een compleet aanbod aan werklocaties in de regio is dat niet genoeg. De nieuwe economie vraagt ook een grotere variatie in werklocaties dan de huidige, vaak eenvormige en monofunctionele werkmilieus. Hergebruik van gebouwen zal daarbij een belangrijke rol spelen.

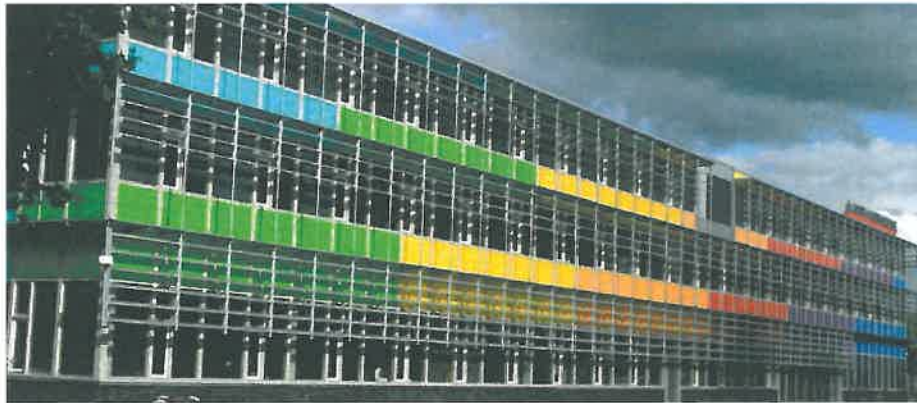
De regio dient daarnaast als vestigingsregio positief in beeld te blijven, met waardering voor zowel het woon- als het werkklimaat. Waar mogelijk sluiten wij aan bij de profilering van relevante organisaties en bestaande communicatie- en marketingkanalen.

De externe bereikbaarheid van onze regio en de verbondenheid met andere economische kerngebieden via het hoofdwegennet, het spoor en door de lucht (GAE) is hoofdzakelijk het aandachtsgebied van het SNN.



Haren

Drukte bij de bushalte op



3.2 De interne samenhang versterken

Voor een goed functionerende regio is een compleet en divers aanbod aan woon- en werkmilieus nodig, waaronder ook hoogwaardige (culturele) voorzieningen en onderwijsmogelijkheden. Over de aanpak en afstemming daarvan hebben wij inmiddels regionale afspraken gemaakt, die hoofdzakelijk gemonitord hoeven te worden. In regioverband moeten wij alert reageren op nieuwe ontwikkelingen en kansen voor de regio. Deze kunnen eventueel leiden tot aanpassing en aanvulling van het afsprakenkader.

De interne bereikbaarheid is een noodzakelijke voorwaarde voor een goede regionale ontwikkeling. Hier ligt een actieve rol voor de samenwerkingsorganisatie RGA zelf. De aandacht en cofinanciering moet zich richten op het organiseren van hoogwaardig openbaar vervoer (HOV), het realiseren van P+R-voorzieningen en van Fietsroute Plus.

De bereikbaarheidsstrategie van de regio is gericht op het bereikbaar houden van de economische toplocaties, waaronder de kennisconcentraties, de zorgvoorzieningen, en Groningen Airport Eelde.

Parallel aan de actualisatie van de regiovisie is de Netwerkanalyse

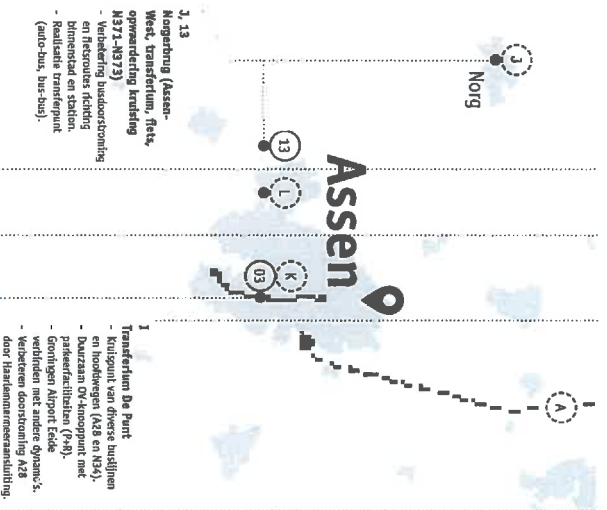
om uiteenlopende ontwikkelingen en trends op te kunnen vangen zodat de regio bereikbaar blijft. Op onderdelen verdient de strategie wel extra accenten. Blijvend uitgangspunt is dat de bereikbaarheid in de regio benaderd wordt vanuit een integraal vervoerssysteem voor auto, fiets, bus en trein, aangevuld met maatregelen op het gebied van mobiliteits- en verkeersmanagement. Op basis van de bereikbaarheidsstrategie is een bereikbaarheidsprogramma 2013-2020 opgesteld. Aan het Basispakket bereikbaarheid, met investeringen HOV-assen, OV-knooppunten en P+R, wordt vanuit het regiofonds 62 miljoen euro bijgedragen. Op 14 juni 2013 heeft de Stuurgroep besloten het besluit over de Netwerkanalyse met bijbehorende bijlagen als voorlopig besluit voor te leggen aan raden en Staten. Op bladzijde 33 van dit rapport zijn in drie tabellen de betreffende projecten met bijbehorende financiering nader weergegeven. Daarnaast zorgen de provincie en gemeente Groningen voor de financiering van nieuwe projecten om de regio en de stad via de HOV-structuur met elkaar te verbinden. Zij zorgen ook voor auto-gerelateerde projecten om de bereikbaarheid van de stad Groningen te waarborgen bij de uitvoering van de grote projecten (Groningen Bereikbaar). Ook het Rijk is partner in de regionale bereikbaarheid. Met het programma Beter benutten wordt door Rijk en regio de komende jaren gezamenlijk fors

RG DOET:

- Monitoring van woningbouw, werklocaties en mobiliteitsontwikkeling.
- Het bereikbaar houden van de economische toplocaties in de Regio Groningen-Assen, waaronder de kennisconcentraties, de zorgvoorzieningen, en Groningen Airport Eelde.
- Versterken van de HOV-structuur van de regio, inclusief OV-knooppunten en P+R-locaties.
- Uitvoeren van het programma Beter Benutten, waarbij het gaat om het beter benutten van bestaande infrastructuur.

RG AGENDEERT:

- Verbeteren van de bereikbaarheid van de regio voor auto, OV en fiets. Stimuleren van mobiliteits- en verkeersmanagement.
- Vergroten van de variatie aan woonmilieus en werklocaties.



O4
HOV-as West 3e fase
 - Versterking van de aanleiding en het busaanrijf van het OV op de corridor Roden/Diechen/Liek en Goningen door de aanleg van het laatste gedeelte van de HOV-as West (Pakswandweg-Hoefstakken).

1
Transferium De Punt
 - Knoop van diverse buslijnen
 - Verbodsbord (A44 en 184)
 - Duzzaan OV-koppunt met parkeerfaciliteiten (P+R)
 - Goningen Airport Kede
 - Verbinden met andere dynam. v.
 - Verbetere doortroning A28 door herkenningseemtebuiding.

O3
Programma Eclairfiks Assen (aanrevingrijg busstasien en Assen Zuid)
 - Assen stadsplein
 - Ondertroning Stadring.
 - Fietsberkeikbaarheid verbeterren.

O7
Permanente afhandeling P+R haren
 - P+R haren afhandeling en in s'ns de operting
 - Ufbedding voor de capaciteit (500 plaatsen)
 - Vermindert de druk op de ring en stedsijle wegen.

O5,06
Busdoortroning Europaweg en Busoortfiring P3 Europaweg
 - De snelheid en betrouwbareheid van de busverbinding P+R Europapark richting UJKC en busaanrijf van de busstasien van de zuidzijle Blijssien en het UJKC -aanleiding van P+R Europapark (P3) op de Europaweg.
 - Vermindert jaarlijks OV-egolofitie met 400.000 euro.

14
Dinastie Hooghe Meeren Zuidoyle
 - Verkeering busaanleiding
 - Verbeteren Hoogzand-Schipmeer.

O1
Programma Beter Benutten, Incl. Goningen Bereikbaar - verbeteringsmaatregelen
 - Vermindren voertuigverkeeren.
 - Dynamisch verkeersmanagement.
 - Mobiliteitsmanagement.
 - Verbetere egolofitie OV.

15
Bus toe- en afrit A7
 - Transferium Hoogkerk
 - Verbodsbord potentie P+R Hoopknt.
 - Speelflaas toe- en afrit voor busverkeer van en naar Goningen Zuid (o.a. Martini).

DOEKTEN UIT BASISPAKKET BIDDRAGE UIT REGIOFONDS

Programma Beter Benutten, Incl. Goningen Bereikbaar - hermanagenent
 - Verknopingspakket Infrastructuur
 - Verkeering Verkeer Leek/Roden
 - Leek, streken Ulyen en eelen Olineas)
 - eema Fortifiks Assen (aanrevingrijg busstasien en Zuid)
 - as West 3e fase
 - aanrevingrijg Europaweg
 - meere afhandeling P+R haren
 - Busaanrijf van P+R Europapark
 - onbevolking P+R Zuidfion

10 Frequenteerwijing Goningen - Lauwerden (3-4)
11 Knoop Goningen (fiedelief doorkoppeling en versportheid Europapark
12 Doortroningsmaatregelen OV ten Beer - Goningen (Incl. busknooppunt Rulische buig)
13 Nogerting (Aasen-West, transferium, fiets, opwaardering N371-N373)
14 Dinastie Hooghe Meeren Zuidoyle
15 Busafrit en Hoogkerk
16 Bus / Transferiumknooppunt stadionsgebied Bedum

P+R/OV KNOOPPUNTEN ZONDER BIDDRAGE UIT HET REGIOFONDS

A Frequenteerwijing Uten Goningen Assen (4 -> 6)
B Stasie naar haalbaarheid Stadion Hoogkerk
C Transferium Kerfinge
D P+R Zentike
E P+R Dieband
F Kwallekmaatregelen P+R (Niet op kaart aangegeven)
G Knoop Hoogzand-Schipmeer
H P+R Knoop Hoogzand-Schipmeer
I Transferium De Punt Invalider -aanleiding A28
J Busaanrijf van busstasien Assen
K Busaanrijf van busstasien Assen
L Busaanrijf van busstasien Assen
M Busaanrijf van busstasien Assen
N Busaanrijf van busstasien Assen

4

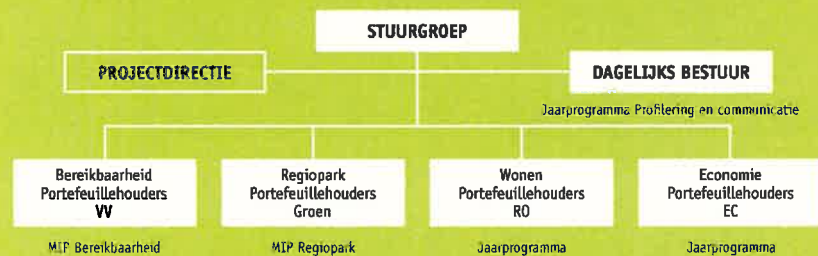
Bestuurlijk overleg Regio Groningen- Assen

Onlanden

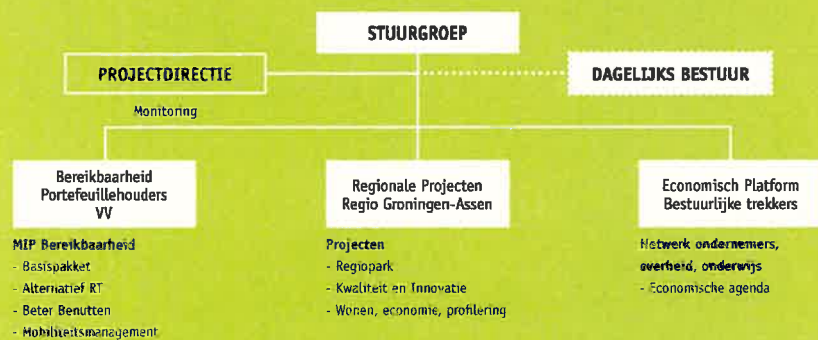
Venar de mijnerbank kije
je mit op de Onlanden, een
nieuw oostelijk gebied in de
top van Oostta.

De primaire rol van het regionale samenwerkingsverband RGA is het faciliteren van de politiek-bestuurlijke afstemming rond de regionale agenda en het verstrekken van co-financiering of subsidie voor regionale projecten. De uitvoerende rol ligt zo veel mogelijk bij de deelnemende partijen. De nieuwe overlegstructuur is ingericht op deze rolopvatting en de actuele inhoud. De uitwerking van de speerpunten/themas vindt plaats via bestuurlijke opdrachten inclusief de financiering.

Overlegstructuur (huidig)



Overlegstructuur (nieuw)



4.1 Organisatorische maatregelen

- De Stuurgroep blijft opdrachtverlener en het belangrijkste sturingsorgaan (frequentie 4 à 5 keer per jaar). Ze doet dit op basis van eenduidig geformuleerde projectopdrachten en -plannen. Aanvullende activiteiten en projecten worden door de Stuurgroep via een jaarprogramma geaccordeerd.
- Raden en Staten nemen kennis van het meerjareninvesteringsprogramma, de begroting en het jaarprogramma en worden daarnaast middels regiobijeenkomsten geïnformeerd.
- Het Dagelijks Bestuur krijgt een rol op afroep als bestuurlijk voorportaal / taskforce voor specifieke interventies en als de voorbereiding van de Stuurgroep meer aandacht vraagt.
- Het bestuurlijk treffen op inhoudelijke portefeuilles blijft gefaciliteerd en wordt waar mogelijk gecombineerd (2 keer per jaar, niet geformaliseerd).
- Het portefeuillehoudersoverleg Bereikbaarheid blijft bestaan. De overlegstructuur werkt uit in hoeverre er maatregelen mogelijk zijn die de efficiëntie en effectiviteit ten goede komen.
- De uitvoering van regionale projecten wordt aangestuurd door bestuurlijke vertegenwoordigers van de deelnemers, onder verantwoordelijkheid van de Stuurgroep.
- Het programma Economie vervangen wij door het Economisch Platform.
- De programma's Regiopark en Wonen integreren wij in de pijler Regionale projecten.
- Definiëring wat onder Regionale Projecten moet worden verstaan, evenals het vaststellen van een nieuw beoordelings-

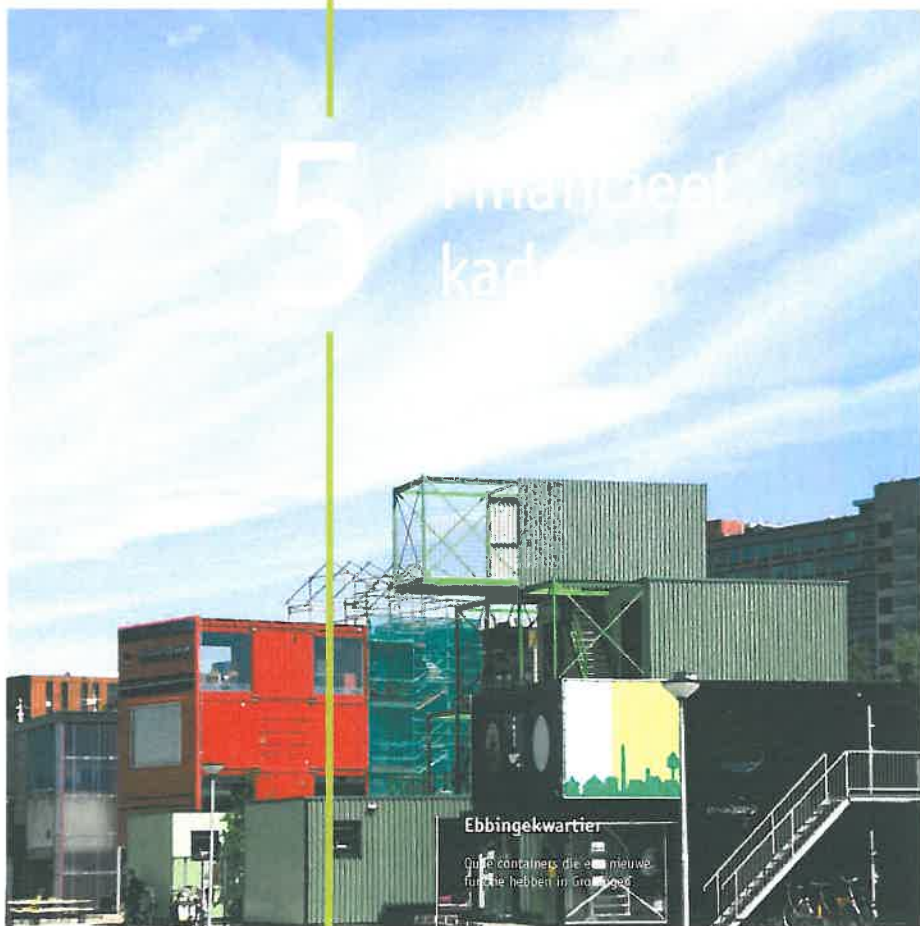


- De projectdirectie behoudt haar adviserende rol, signaleert relevante (beleids)ontwikkelingen en coördineert de inzet van menskracht.
- Aanvullende activiteiten in het economische domein organiseren wij voor zover mogelijk via de bestaande structuren van SNN, provincies en de gemeenten Groningen en Assen, onder verantwoordelijkheid van de Stuurgroep.
- Projecten waarbij natuur en/of waterontwikkeling voorop staat, worden binnen de bestaande structuren van de provincies uitgevoerd, onder verantwoordelijkheid van de Stuurgroep.
- De monitoring wordt georganiseerd via de deelnemers (nog te bepalen), onder verantwoordelijkheid van de Stuurgroep.
- De profilering wordt georganiseerd via de bestaande structuren voor regio- en stadsmarketing, onder verantwoordelijkheid van de Stuurgroep.
- De ondersteuning in kwaliteit en innovatie wordt gefaciliteerd vanuit de deelnemende organisaties, onder verantwoordelijkheid van de Stuurgroep. Zo nodig kan op projectbasis externe expertise worden ingeschakeld. Een nadere uitwerking hiervan vindt na de zomer 2013 plaats.
- Het Convenant 2004 RegioVisie Groningen-Assen 2030 wordt op de nieuwe situatie aangepast.
- Het programmabureau RGA wordt in omvang, bezetting en huisvesting aangepast aan de geactualiseerde inhoud en financiën. Onafhankelijkheid en kwaliteit zijn daarin de twee

Nienoord

De Lorg Nienoord op
Landgoed Nienoord.

5 Financieel kader



De veranderde financiële context is een gegeven. De opgave is altijd om op de meest efficiënte manier met menskracht en middelen om te gaan en om organisaties aan te passen aan de actuele uitdagingen.

Onze uitdaging voor de komende periode is om resultaat te blijven behalen met minder middelen, aangezien de individuele bijdrage wordt verlaagd en de financiering voor nieuwe projecten onzeker is. De Regio bereikt dat met een agenda die zich richt op speerpunten (minder breed ingestoken dan in het verleden) en een heldere opdracht om efficiënt en effectief te werken. Om adequaat in te spelen op nieuwe ontwikkelingen of opgaven, gaat de samenwerking en de bijbehorende overlegstructuur zich kenmerken door een adaptieve en flexibele benadering. Daar hoort een herkenbare, maar slankere uitvoeringsorganisatie bij, die het vuur van de samenwerking brandend houdt en bij nieuwe kansen actie organiseert en mobiliseert.

“Onze uitdaging voor de komende periode is om resultaat te blijven behalen met minder middelen.”

6

Vervolg en planning

Noorderplantsoen

Noorderzan Performing Arts Festival Groningen is een groot internationaal festival in het Noorderplantsoen met o.a. theater, muziek, dans en beeldende kunst.

2 september

Plenaire bijeenkomst voor raads- en statenleden.

9 september

Geactualiseerde regiovisie aanbieden aan raden en staten door de Stuurgroep.

Oktober

Behandeling in raads- en statencommissies.

November/December

Besluitvorming in raden en staten.

December/Januari

Vaststelling van de geactualiseerde regiovisie door de Stuurgroep.

“Samen willen we werken aan een sterke regio waarin een half miljoen mensen met veel plezier kunnen blijven wonen, werken en leven.”

Basispakket (versie 3 juni 2013)

Project	Gereed	Kosten	Regiofonds	RSP HOV/transferia	RSP overig	Overig
Programma Beter Benutten, incl. Groningen Bereikbaar - verkeersmanagement	2012-2014	€ 15.800.000	€ 2.700.000			€ 13.100.000
Kolibri 19 / RSP06/23/24 Investeringspakket Infra en OV Leek/Roden (P+R Leek, strekken en koppelen Qliners)	2013-2016	€ 12.000.000	€ 3.600.000	€ 3.300.000		€ 5.100.000
Kolibri 02/03 (relatie met RSP 22) Programma Florijn's Assen (samenwerking busstation en Assen Zuid)	2013-2018	€ 155.000.000	€ 13.400.000		€ 110.000.000	€ 31.600.000
Kolibri 07 / RSP28 HOV-as West 3e fase	2014-2016	€ 12.000.000	€ 2.600.000	€ 3.380.000		€ 6.020.000
Kolibri 48 / RSP18 Busdoorstroming Europaweg	2013	€ 5.000.000	€ 500.000			€ 4.500.000
Kolibri 49 Busontsluiting P3 Europaweg	2013	€ 3.000.000	€ 900.000			€ 2.100.000
Kolibri 23b / RSP02 Tijdelijke en permanente uitbreiding P+R Haren	2014	€ 4.450.000	€ 250.000	€ 2.500.000		€ 1.700.000
Kolibri 14 / RSP13 Bus/treinknooppunt stationsgebied Winsum	2014-2016	€ 2.300.000	€ 650.000	€ 1.150.000		€ 500.000
Kolibri 15 / RSP05 Doorontwikkeling P+R Zuidhorn	2012-2018	€ 2.700.000	€ 675.000	€ 1.350.000		€ 275.000
Kolibri 22 Frequentieverhoging Groningen - Lissuwarden (3 → 4)	2013-2016	€ 127.000.000	€ 7.000.000		€ 120.000.000	€ -
Kolibri 34 Knoop Groningen (inclusief doorkoppeling en verspreidheid Europapark)	2016-2020	€ 142.000.000	€ 27.000.000		€ 92.000.000	€ 23.000.000
Kolibri 28 Doorstroomingsmaatregelen OV Ten Boer - Groningen (inclusief busknooppunt Ruishuisgracht)	2015	€ 1.920.000	€ 960.000			€ 960.000
Kolibri 31 / RSP07 (relatie met RSP 25) Norgerbuis (Assen-West, transferium, fiets, opwaardering kruising N371-N373)	2017	€ 10.000.000	€ 1.000.000	€ 2.500.000		€ 6.500.000
Kolibri 46 Dushalte Houge Meer en Zuidzijde	2014-2016	€ 35.000	€ 8.750			€ 26.250
RSP19 Bus toe- en afrit A7 transferium Hoogkerk	2014	€ 4.030.000		€ 1.000.000		€ 3.030.000
Kolibri 04 / RSP12 Bus / treinknooppunt stationsgebied Bedum	2013-2016	€ 1.500.000	€ 400.000	€ 600.000		€ 500.000
Totaal		€ 1.000.000.000	€ 100.000.000	€ 100.000.000	€ 100.000.000	€ 800.000.000
Kolibri 39 Frequentieverhoging Groningen-Assen (4 → 6)	2015	€ 18.000.000				€ -
Kolibri 12 Station Hoogkerk	2016-2020	PM	PM			€ -

P+R & OV Knooppunten (versie 3 juni 2013)

Project		Gereed	Kosten	Regiofonds	RSP HOV/transferia	Overig
RSP 1	Transferium Kardingse	deels 2013-2016	€ 6.500.000		€ 6.500.000	€ 0
RSP 3	P+R Zernike	deels 2013-2015	€ 4.000.000		€ 4.000.000	€ 0
RSP 4	P+R Driebond	deels 2013-2016	€ 2.800.000		€ 1.800.000	€ 0
RSP 9	Kwaliteitsmaatregelen P+R	deels 2013-2016	€ 1.200.000		€ 1.200.000	€ 0
Kolibri 24/25/27/RSP10	Knoop Hoogezand-Sappemeer	2016-2020	PM	PM	€ 7.500.000	€ 0
	P+R Knoop Hoogezand-Sappemeer		PM	PM		€ 0
RSP08	Transferium de Punt incl. aansluiting A28	2016-2020	€ 20.000.000	PM	€ 6.000.000	€ 2.500.000
RSP17	Busstation Norg	2016-2020	€ 2.500.000	PM	€ 500.000	€ 0
RSP 22	Infraaansluiting busstation Assen	deels 2013-2015	€ 6.400.000		€ 2.000.000	€ 0
RSP 25	Busaansluiting Kloosterveen				€ 1.400.000	€ 0
RSP 26	Infraaansluiting OV-knooppunt Hoogezand				€ 2.500.000	€ 0
RSP 27	Toegankelijkheid bushaltes	deels 2013-2016	€ 3.260.400		€ 200.000	€ 3.060.400
Totaal			€ 40.200.000	€ 0	€ 39.600.000	€ 6.740.000

Fietsprojecten (versie 3 Juni 2013)

Project		Gereed	Kosten	Regiofonds	RSP	Overig
Fiets 07	Fietsrouteplus Smilde - Bovensmilde - Assen (= Onderdeel Norgbrug)					€ -
Fiets 11	Fietsroute plus Ten Boer - Groningen	2017-2018	€ 5.000.000	€ 2.000.000		€ 4.000.000
Fiets 12	Fietsroute plus Winsum - Groningen	2017-2018	€ 6.480.000	€ 2.000.000		€ 4.000.000
Fiets 15	Fietsverbinding Assen-West / Messchenveld	na 2020		€ 531.000		€ -
Fiets 13	Snel-fietsroute Leek - Groningen	2016-2020	€ 4.000.000			€ -
Fiets 14	Fietsverbinding Meerstad - Groningen Centrum	na 2020	PM			€ -
Fiets 17	Kwaliteitsverbetering bestaand netwerk stad Groningen (aanlanding FRP en bereikbaarheid P+R)	2016-2020	€ 10.000.000			€ -
Totaal			€ 25.480.000	€ 4.531.000	€ 0	€ 8.000.000
Wensenlijst			Kosten			€ -
	Fietsroute Plus Groningen-Haren-Zuidlaren					€ -
	Fietsroute Plus Groningen-Hoogeveen-Sappemeer					€ -
	Fietsroute Assen - Norg	2017	€ 750.000			€ -
	Oversteek Bruniaan Peizerwolde	2015	€ 1.000.000			€ -
	Fietsroute plus Vries - Zuidlaren	2015	€ 1.000.000			€ -
	Fietsroute Plus Assen-Groningen					€ -

Bijlage



Trends

In onderstaand kader zijn de belangrijkste trends benoemd die relevant zijn voor de regio. Het is voor de Regio van belang haar positie binnen deze inhoudelijke kaders te kiezen. Doublures met andere samenwerkingsverbanden worden daarbij idealiter voorkomen. Het overzicht is gebaseerd op het trendrapport van Berenschot uit 2008, aangevuld met meer actuele inzichten.

Functionele structuur Van verdelen ruimte naar mozaïek van groei en krimp. Minder scherp contrast stad-land door intensiever onderlinge relaties.

Bereikbaarheid Optimalisatie, grotere afstanden, ruimtelijke ontwikkeling bij goed bereikbare knooppunten.

Kwaliteit landschap Van mono-functionele kwaliteit naar kwalitatieve inbedding, functievermenging landelijk gebied, aandacht voor ruimtelijke kwaliteit.

Ruimtegebrek Van uitbreiding naar reconstructie en slim beheer. Herstructurering en herbestemming, zorgvuldig ruimtegebruik.

Duurzaamheid Regionale aanpassing gevolgen klimaatverandering. Coöperatieve decentrale energievoorziening.

Economische structuur Nadrukkelijke rol in ontwikkeling. Kennisvalorisatie. Opkomst kleinschalig ondernemerschap, kenniswerkers, ketensamenwerking.

Profilering Herkenbaarheid regio, behoefte aan identiteit en branding.

Bevolking Opkomst éénpersoonshuishoudens, vergrijzing en ontgroening.

Leefpatronen Individualisering, netwerkparticipatie en vrijetijdsbesteding.

Overheid Decentralisatie, kerntaken, (regionaal) samenwerkende overheden, publiekprivaat, invloed Brussel.

Internationalisering Internationale netwerken en samenwerking.

Assen

Theater de Nieuwe Kolk





Regio Groningen-Assen
STEDELIJK NETWERK

info@regiogroningenassen.nl
www.regiogroningenassen.nl



ACTUALISATIE REGIOVISIE GRONINGEN-ASSEN 2013

v1.0