



## Beleidsnota Sociaal Domein 2017-2020

*Not everthing that can be counted counts, not everything that counts can be counted*

*Niet alles wat geteld kan worden telt, niet alles wat telt kan geteld worden*

*Albert Einstein*

• September 2016

GemeenteHaren



## **Inhoudsopgave**

Voorwoord wethouder Michiel Verbeek.....	Pag. 4
Inleiding en leeswijzer.....	Pag. 5
Hoofdstuk 1: Kaders beleid Sociaal Domein.....	Pag. 8
- 1.1 Korte analyse beleid in de periode 2013 – 2016	
- 1.2 Kaders beleidsperiode 2017 – 2020	
- 1.3 Beleidsuitgangspunten	
- 1.4 Doelgroep	
- 1.5 Monitoring	
Hoofdstuk 2: Meer inwoners zijn actief.....	Pag. 14
Hoofdstuk 3: Meer jongeren zijn betrokken bij de samenleving.....	Pag. 19
Hoofdstuk 4: Er is meer private betrokkenheid bij het sociale domein.....	Pag. 22
Hoofdstuk 5: Inwoners worden adequater geholpen.....	Pag. 25
Hoofdstuk 6: Inwoners zijn meer zelfredzaam .....	Pag. 30
Hoofdstuk 7: Wat gaan we doen? Globaal uitvoeringsplan 2017 – 2020.....	Pag. 33
Hoofdstuk 8: Financiën en monitoring.....	Pag. 38
<b>Bijlagen</b>	
- Literatuur.....	Pag. 39
- Cijfers en monitoring.....	Pag. 40
- Besprekingen met de maatschappelijke partners en inwoners.....	Pag. 42
1. Reactie ASD en reactie gemeente	
2. Reactie Jongerenraad	
3. Verslag cliëntgesprekken Wmo 20 en 21 september 2016	
4. Verslag informatiebijeenkomst 21 september 2016	
- Gerealiseerd beleid in de periode 2013 – 2016.....	Pag. 51
- Protocol algemene voorzieningen.....	Pag. 52

## Voorwoord wethouder Michiel Verbeek

Haren wil een vitale, sociale en veilige samenleving vormen, waarin mensen elkaar kennen en waar mensen gekend worden. En waarin korte lijnen, de menselijke maat en maatwerk leveren uitgangspunten zijn. Het streven is dat alle inwoners van Haren in staat zijn om mee te doen en bij te dragen aan de samenleving. Daar waar het nodig is zorgen wij



voor individuele zorg en ondersteuning, gericht op het behoud van de eigen regie en het bevorderen van participatie. Voor onze jeugdige inwoners is het beleid gericht op gezond en veilig kunnen opgroeien en ontwikkelen. Centraal in onze visie staat de definitie van positieve gezondheid van Machteld Huber: 'Gezondheid als het vermogen zich aan te passen en een eigen regie te voeren, in het licht van de fysieke, emotionele en sociale uitdagingen van het leven'.

Het hebben van zinvolle contacten, dag invulling en dagritme, zingeving en gezondheid leidt tot het welbevinden van mensen. Niet iedereen is echter in staat alles op eigen kracht te doen of met samenkracht van de directe omgeving. Soms is er meer nodig. Iedere hulpvrager wordt op respectvolle wijze als individu bejegend. Formulieren hebben nummers, mensen hebben namen. Een centrale functie hierin heeft het WIJZ-team (Werk Inkomen Jeugd Zorg). Hulpvragers komen direct terecht bij de juiste persoon. Samen met de hulpvrager en directe ondersteuners brengt dit team feiten en omstandigheden in kaart zoeken zij naar de beste oplossing. Uitgaande van de Harense Rotonde wordt de juiste afslag genomen en wordt het juiste sociale arrangement samengesteld. De medewerkers van het WIJZ-team zijn daarbij regisseurs en niet uitvoerders.

Ons beleid is gericht op activering van de eigen kracht en verantwoordelijkheid en op betrokkenheid bij de Harense samenleving. Wij streven naar versterking van de rechterzijde van de Harense Rotonde: eigen kracht, burgerkracht en de inzet van algemene voorzieningen. Als we dat goed voor elkaar hebben, zal de vraag naar zware zorg uitgesteld worden of in sommige gevallen voorkomen kunnen worden. Onze rol als gemeente is het stimuleren, faciliteren en het verbinden van haar inwoners en de aanbieders van zorg, ondersteuning en welzijn. Een mooie opdracht voor de komende jaren.

Michiel Verbeek, wethouder sociaal domein

## **Inleiding en leeswijzer**

Deze beleidsnota Sociaal Domein 2017 – 2020 is een vervolg op het beleidsplan Wmo en Lokaal Gezondheidsbeleid 2014 – 2017. Ten tijde van het schrijven van dat beleidsplan stonden we aan de vooravond van de decentralisatie van het Sociaal Domein. Inmiddels is de decentralisatie geland en willen we in deze beleidsperiode werk maken van vernieuwing.

Het beleidsplan Sociaal Domein beschrijft het nieuwe beleid voor Maatschappelijke Ondersteuning (Wmo), Jeugdhulp, Participatie en Gezondheid. Vijf beleidsterreinen waar de gemeente een grote beleidsvrijheid heeft. De wet- en regelgeving geeft aan wat wij minimaal moeten doen. Het is aan gemeentebestuur, professionals en inwoners om te bepalen hoe we het doen en wat het mag kosten. Gedurende de beleidsperiode zullen wij regelmatig de voortgang en ervaringen van ons beleid bespreken met inwoners, aanbieders en beroepskrachten. Zo is er regelmatig overleg met de Adviesraad Sociaal Domein (ASD), zijn er cliëntgesprekken en is er het cliëntervaringsonderzoek. Deze monitoring leggen we vast in de rapportages conform de bedrijfsvoeringscyclus.

### *Doelen Inspanningen Netwerk*

Het raamwerk van deze beleidsnota is nieuw. We bouwen deze nota op volgens het zgn. Doelen Inspanningen Netwerk (DIN). Het DIN begint met het benoemen van de ambitie, de missie. In zgn. ER-doelen (meer, beter, minder) worden de gewenste maatschappelijke effecten benoemd. Deze zijn vertaald in SMART- doelen. Eén smartdoel kan bijdragen aan meerdere ER- doelen. Verschillende partijen dragen bij aan dezelfde doelstellingen. Omwille van de leesbaarheid hebben we deze dwarsverbanden niet in het schema opgenomen. De feedback die we hier op kregen, van het maatschappelijk middenveld, inwoners, ouderenbonden, de ASD en de gemeenteraad, zijn verwerkt in dit definitieve plan. U vindt de reacties in de bijlage Besprekingen met maatschappelijke partners en inwoners.

Het beeld van de Harense Rotonde blijven we gebruiken in de komende beleidsperiode. De Harense Rotonde verbeeldt de ondersteuning die de rotonde biedt, in het zelfstandig zoeken naar ondersteuning, en ook via begeleiding van het WIJZ-team. Deze ondersteuning blijft altijd gebaseerd op de principes van de kanteling. Tegelijkertijd werken we aan een versterking van de sociale infrastructuur, aan de rechterzijde van de rotonde.

### *Nieuw beleid*

Gezien de besluiten die de gemeenteraad op 15 juni 2016 heeft genomen ten aanzien van een zelfstandig Haren en de financiële consequenties, is de financiële ruimte voor nieuw beleid zeer beperkt. In ieder geval geldt het uitgangspunt 'nieuw voor oud'. Zelfstandigheid of herindeling: wat het ook wordt, in het beleid Sociaal Domein moeten we ruimte creëren om flexibel te kunnen inspelen op de ontwikkelingen. Bezuinigingen in het Sociaal Domein zijn niet bij voorbaat uitgesloten. De verschillende wetten – Participatiewet, Jeugdwet en Wet maatschappelijke ondersteuning 2015 – geven aan welke onderwerpen in het beleidsplan moeten staan. Deze onderdelen zijn in het DIN en het plan benoemd.

### *Leeswijzer*

In het eerste hoofdstuk staan onze missie, de visie, doelgroep en uitgangspunten. In hoofdstuk 2 t/m 6 werken we telkens één maatschappelijk effect uit aan de hand van de bijbehorende SMART-doelen. Hier leest u wat we de komende jaren concreet gaan doen. De SMART doelen zijn gegroepeerd naar:

1. Investeren in de Toekomst
2. Investeren in de Samenleving
3. Investeren in de Bedrijfsvoering

Hoofdstuk 7 bevat een globaal uitvoeringsplan 2017 – 2020 waarin we aangeven wanneer we dat gaan doen en met wie. Met hoofdstuk 8, monitoring en financiën, sluiten we af. In de verschillende bijlagen vindt u achtergrondinformatie: wat hebben we gedaan de afgelopen jaren, cijfers en literatuur.

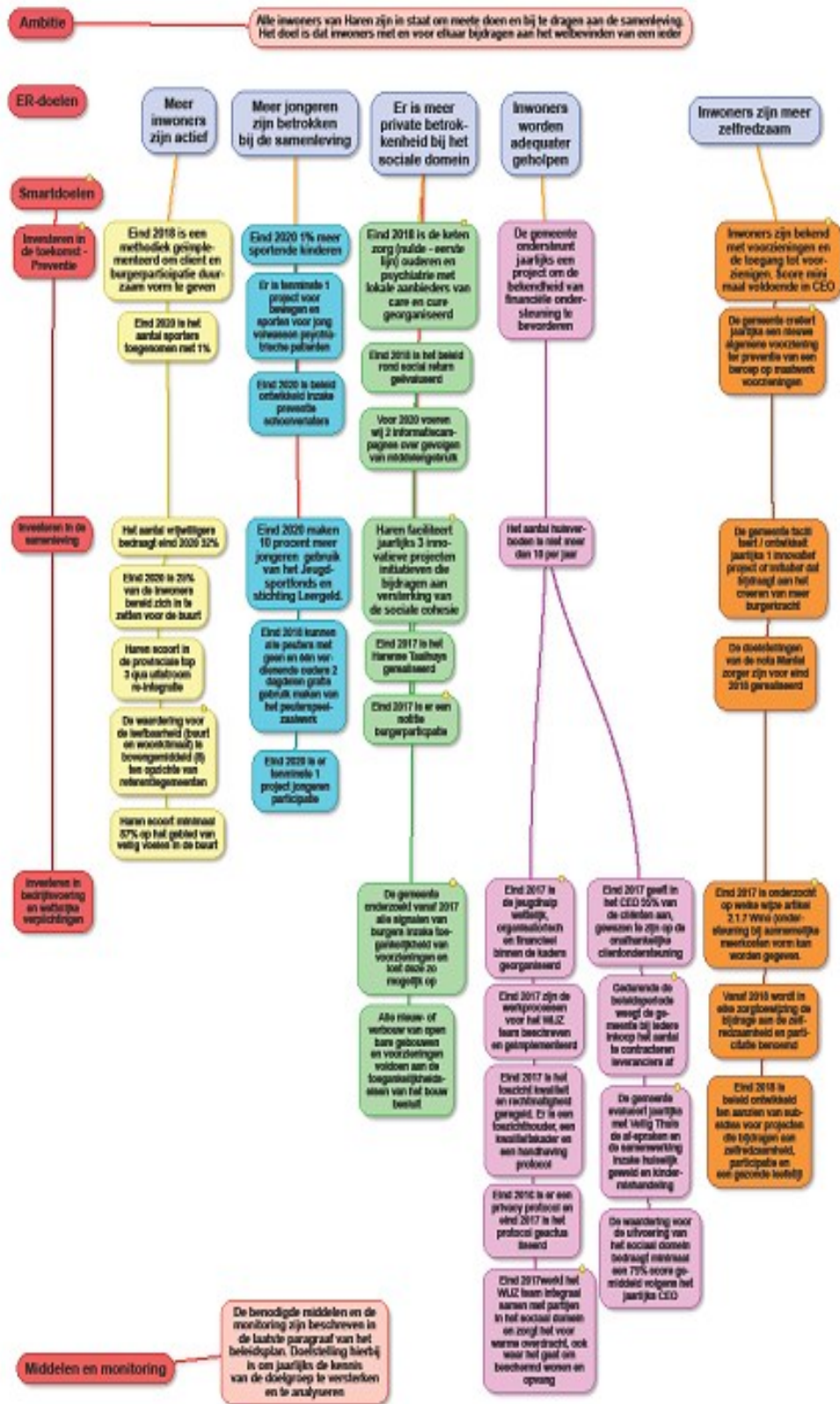
Omdat we de hoeveelheid tekst willen beperken, hebben we ervoor gekozen om niet alles te benoemen wat we al doen (uitvoering welzijnswerk, verschillende preventieve activiteiten, vastgelegd in meerjarensubsidie overeenkomsten met verschillende partijen). Haren heeft nog steeds een breed aanbod op het gebied van basisvoorzieningen. Kinderopvang, maatschappelijk werk, samenlevingsopbouw, vluchtelingenwerk, jeugdgezondheidszorg voor 0 tot 19 jarigen, CJG. Deze voorzieningen werken goed en intensief samen ten behoeve van de inwoners in Haren. Dit beschrijven we in deze nota niet opnieuw.

Dat we niet alles beschrijven heeft het risico in zich dat het lijkt alsof sommige voorzieningen vergeten zijn en dat er weinig samenhang is. We zijn ze niet vergeten. U vindt ze terug in bijvoorbeeld het gemeentelijk jaarverslag.

### *Afsluitend*

Het beeld van de Harense Rotonde en het Doelen Inspanningen Netwerk Sociaal Domein zijn de kern van het beleid. Wij hopen dat u de nota leest als een inspirerend kader, een kernachtige, visuele samenvatting van het Harense Sociaal Domein beleid.

# Het Doelen Inspanningen Network (DIN)





## Hoofdstuk 1      Kaders Beleid Sociaal Domein

De afgelopen vier jaar hebben in het teken gestaan van de decentralisaties. Aan twee belangrijke voorwaarden hebben we voldaan: voor iedereen die dat nodig heeft is de zorg gecontinueerd en we zijn binnen de financiële kaders gebleven. Dat de decentralisaties voor veel onrust onder de cliënten en voor de PGB-houders ook zeker ongemak met zich mee heeft gebracht staat buiten kijf. Van de Wmo-clieënten hebben we een goed rapportcijfer gekregen ondanks alle veranderingen en onzekerheid. Daar zijn wij best trots op.

### 1.1 Korte analyse beleid in de periode 2014 – 2017

*Van lokaal loket naar WIJZ-team: voortschrijdend inzicht*

In 2006 is het Lokaal Loket gestart. Vanuit het Lokaal Loket is het Team 52 opgericht. Dit ontwikkelde zich als wijkteam, en in 2016 ging het WIJZ-team van start. Wij hebben de afgelopen jaren steeds gezocht naar de beste vorm en organisatie voor de gemeentelijke toegang tot zorg en ondersteuning. We hebben daarbij steeds geanticipeerd op de ontwikkelingen en ervaringen vanuit de uitvoering zelf. Uitgangspunt bij deze ontwikkeling is steeds geweest het belang van de inwoners en maximale efficiency. We hebben met de instelling van het WIJZ-team ook een antwoord gegeven op de sturingsvraag. Wij vinden de samenwerking met de uitvoerende partners erg belangrijk, maar dat mag niet leiden tot vertraging en lange discussies over de koers en de organisatie. Wij kiezen met dit model nu expliciet voor de toegang bij de gemeente en de uitvoering van de zorg door de gesubsidieerde organisaties.

#### *Privacy*

Privacy is niet alleen landelijk, maar ook hier een issue. De wettelijke kaders zijn onze leidraad. Uitgangspunt is dat met respect voor de privacy van de cliënt, zo goed mogelijk wordt samengewerkt tussen de professionals. Daar hoort delen van gegevens bij, op een zorgvuldige manier.

*‘Het privacymonster verschijnt vaak als niemand het meer weet,  
zodat iedereen zich erachter kan verschuilen ‘*

#### *Ontwikkeling algemene voorzieningen en publiek-private samenwerking*

Om de transformatie ook lokaal vorm te geven hebben we de afgelopen jaren een aantal algemene voorzieningen ontwikkeld (zie overzicht Gerealiseerd beleid in de bijlagen), die de druk op de individuele voorzieningen beogen af te nemen. We hebben flink geïnvesteerd in de samenwerking met de uitvoerende partners. We werken toe naar een lokale netwerkorganisatie om efficiënte en effectieve zorg te kunnen realiseren.

De samenwerking gaat niet altijd vanzelf. Het vraagt van beide kanten veel inspanning en begrip voor elkaars belangen. Ook de taal die we gebruiken is niet altijd hetzelfde. Ook dit kost energie en tijd. We hebben hier ook nieuwe partners ontdekt, we noemen hier bijvoorbeeld de huisartsen.

#### *Uitvoering landelijk beleid*

We hebben alle relevante wetgeving op tijd ingevoerd. Daarbij lopen we aan tegen een aantal praktische beperkingen, zoals niet met elkaar communicerende informatiesystemen, conflicterende wet- en regelgeving, onduidelijkheden in de interpretatie van de



wetgeving (zoals onder welke wet valt een cliënt, het woonplaatsbeginsel in de Jeugd-wet en Beschermd Wonen). Op uitvoerend niveau proberen we hier steeds een oplossing voor te vinden, vanuit het uitgangspunt dat de cliënt zo goed mogelijk wordt be-diend.

### Financiële taakstelling

De decentralisaties zijn gepaard gegaan met een forse financiële taakstelling. Ook de komende jaren staat ons nog een inkrimping van het budget te wachten. Tot op heden hebben wij adequate zorg kunnen verlenen waar dat nodig was. Voor de cliënten bete-kende het in sommige gevallen een flinke teruggang in voorzieningen. Met name waar een PGB (mede) werd gebruikt als gezinsinkomen.

## 1.2 Kaders beleidsperiode 2017 – 2020

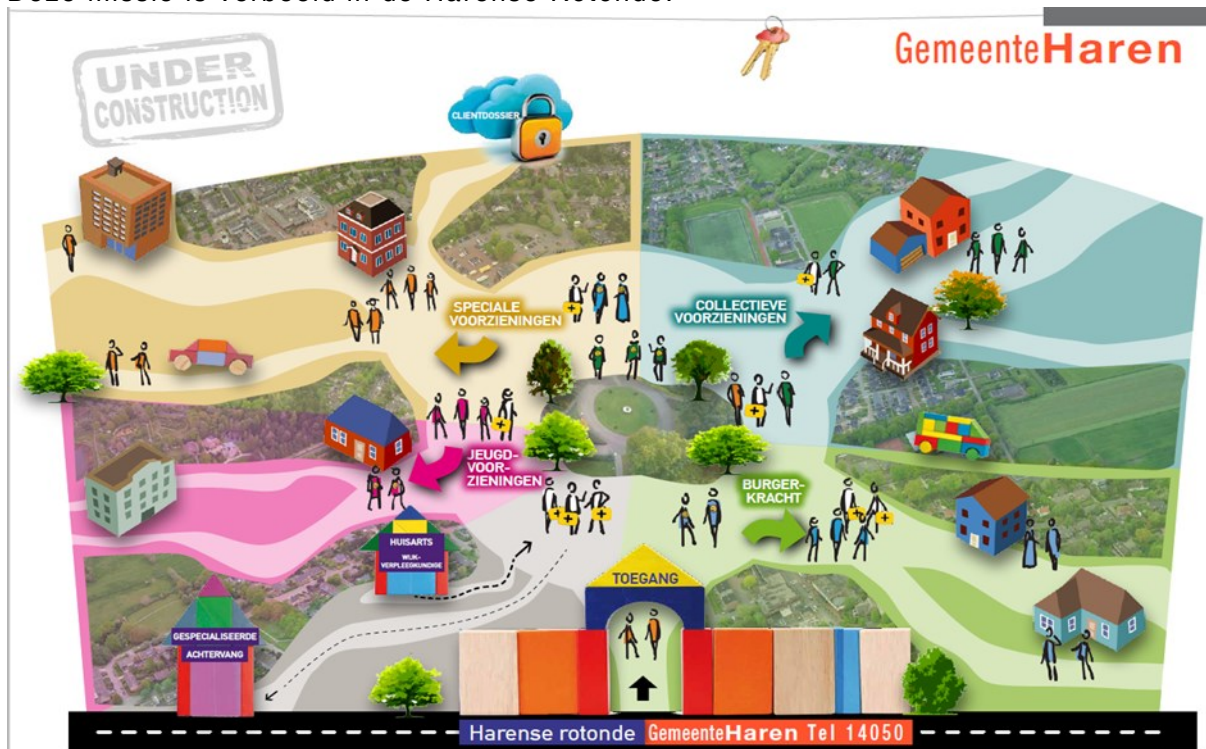
De kaders voor de komende beleidsperiode bestaan uit de onderdelen missie, visie, reikwijdte, doelgroep, monitoring, financiën en uitgangspunten. De kaders worden ge-vormd door landelijke beleidskaders, bijv. de Landelijke Gezondheidsbeleid 2016-2019, wet- en regelgeving, financiën, regionale afspraken en het collegeprogramma. We zetten daarbij in op de rechterzijde van de Harense Rotonde, burgerkracht en al-gemene voorzieningen. Concreet betekent dit: meer welzijn en preventie, minder na-druk op doelgroepen en ziek zijn.

### Missie

Onze missie is:

**‘Alle inwoners van Haren zijn in staat om mee te doen en bij te dragen aan de samenleving. Het doel is dat inwoners met en voor elkaar bijdragen aan het welbevinden van eenieder’**

Deze missie is verbeeld in de Harense Rotonde.



## Visie

Centraal in onze visie staat de definitie van de positieve gezondheid:

**'Gezondheid als het vermogen zich aan te passen en een eigen regie te voeren, in het licht van de fysieke, emotionele en sociale uitdagingen van het leven'<sup>1</sup>**

Het hebben van zinvolle contacten, dag invulling/ ritme, zingeving en gezondheid leiden tot het welbevinden van mensen. Mensen die zich prettig voelen zijn beter in staat de regie over hun eigen leven te behouden, hun sociale netwerk te onderhouden en bij te dragen aan de samenleving. Mensen die zich welbevinden doen minder beroep op professionele ondersteuning, zorg en medische voorzieningen. De mens en de wijze waarop hij/zij omgaat met beperkingen staat centraal. Het beleid is daarom gericht op het kunnen omgaan met deze uitdagingen. Meer welzijn en preventie, minder nadruk op specifieke doelgroepen en ziek zijn.

### 1.3 Beleidsuitgangspunten

In Haren is weinig sprake van specifieke sociale problematiek. Dit betekent dat wij het beleid in zijn algemeenheid willen richten op activering, eigen kracht, verantwoordelijkheid en betrokkenheid bij de Harense samenleving. We introduceerden hiervoor het beeld van de Harense Rotonde. Op deze rotonde gaat elke inwoner van Haren met een hulpvraag op pad, gegidst door en/of onder regie van het WIJZ-team, een familielid, vriend of buurman. Want ondersteuning en zorg is niet alleen een zaak van de overheid. In de het nieuwe zorglandschap is ondersteuning en zorg een zaak van ons allen.

Het beleid voor de komende 4 jaar is gericht op versterking van Civil Society, de rechterzijde van de Harense Rotonde, eigen- en burgerkracht en algemene- en collectieve voorzieningen. De rol van de gemeente is deze kracht te mobiliseren, te stimuleren, te faciliteren en te verbinden met inwoners en aanbieders van zorg, ondersteuning en welzijn. De visie sluit aan bij de nieuwe definitie van gezondheid: niet de afwezigheid van ziekte of beperking staat centraal maar het (leren) omgaan met de uitdagingen van het leven.

Preventie en vroegsignalering is ook een gezamenlijke verantwoordelijkheid van onze partners en de inwoners zelf. Wij hebben hier een aanjagende en faciliterende rol.

De inhoudelijke uitgangspunten die wij in de vorige beleidsnota en de Keuzenota Sociaal Domein hebben geformuleerd blijven onverkort van kracht. Op een rijtje:

1. Integrale benadering, levens breed (betreft meerdere levensgebieden zoals gezondheid, financiën, wonen, werk etc).
2. Lokaal wat kan.
3. Geen overschrijding van de financiële kaders.
4. Zorg en ondersteuning zo dichtbij mogelijk.
5. 1 gezin/cliënt, 1 plan en 1 regisseur.
6. De principes van Welzijn Nieuwe Stijl.
7. De kantelingsprincipes.

---

<sup>1</sup> Machteld Huber, definitie van gezondheid  
<https://www.youtube.com/watch?v=HrNuVU7jHw0&feature=youtu.be>

In de komende 4 jaar zullen wij ongetwijfeld geconfronteerd worden met nieuwe wet- en regelgeving, nieuwe maatschappelijke ontwikkelingen en initiatieven. Om te beoordelen of en hoe deze nieuwe zaken in ons beleid passen, hanteren wij de volgende criteria:

1. Wie is probleemeigenaar? In het kader van de kanteling zal zorgvuldig bekeken worden of de inwoner eigenaar is van zijn/haar probleem.
2. Wordt de vraag aan de gemeente, welzijnsorganisatie terecht gesteld of kan/mag verwacht worden dat de cliënt dit zelf oplossen?
3. Ondersteunt de interventie mensen om te gaan met hun uitdagingen/beperkingen. Het doel van de interventie moet in principe gericht zijn op verbetering/ontwikkeling/meer participatie en zelfredzaamheid.
4. In alle adviezen wordt het voorstel gepositioneerd in het DIN SD: aan welk smart en ER-doel draagt het advies/interventie bij.
5. Nieuwe voorzieningen bevatten een prikkel die het eigen probleemoplossend vermogen stimuleert
6. High trust, high penalty. In het kader van minder administratieve en bestuurlijke drukte gaan wij uit van het vertrouwen in cliënt en aanbieder. Wanneer dit vertrouwen beschaamd wordt, verbinden wij daar consequenties aan.

#### *Reikwijdte van het beleidsplan Sociaal Domein*

Het beleidsplan Sociaal Domein is een integraal beleidsplan voor de periode 2017-2020 en omvat de beleidsvelden: Maatschappelijke Ondersteuning (Wmo), Jeugdhulp, Participatie en Gezondheid. Het beleidsplan geeft vorm aan de transformatie van het Sociale Domein in Haren. In het beleidsplan wordt ook het beleidsplan Betrokken Burgers meegenomen. Er komt dus geen apart beleidsplan voor het vrijwilligersbeleid.

Dit is een beleidsarme nota, vanwege de financiële situatie van de gemeente Haren.

#### *Conflicterende wet- en regelgeving*

Nu de aandacht van gemeenten en partners steeds meer komt te liggen op transformatie, wordt het duidelijk dat de wet- en regelgeving in een aantal gevallen innovatie in de weg staat. Op de verschillende (landelijke) agenda's wordt dit onderwerp door gemeenten gezamenlijk geagendeerd.

#### *Landelijke nota gezondheidsbeleid 2016 – 2019*

Het Rijk handhaaft in haar nota Landelijke nota gezondheidsbeleid 2016 – 2019 de eerder gestelde doelen:

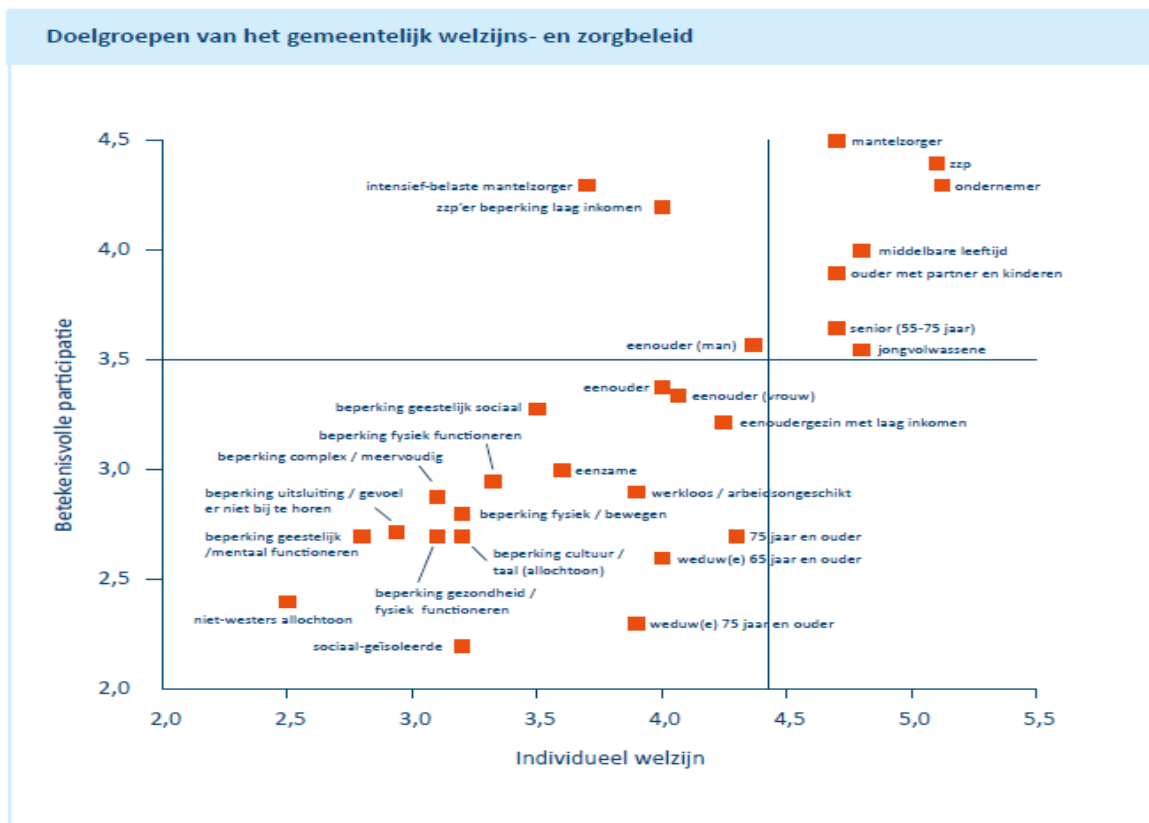
1. De gezondheid van mensen bevorderen en chronische ziekten voorkomen door een integrale aanpak in de omgeving waarin mensen wonen, werken, leren en leven.
2. Preventie heeft een prominente plaats in de gezondheidszorg.
3. Gezondheidsbescherming op peil houden en nieuwe bedreigingen het hoofd bieden.
4. Het stabiliseren of terugbrengen van gezondheidsverschillen tussen laag- en hoogopgeleiden.

De meeste gezondheidswinst is nog steeds te behalen met verbetering van de trends voor de speerpunten: roken, overmatig alcoholgebruik, (ernstig) overgewicht, bewegen, depressie en diabetes. Het rijk roept de gemeenten op om in de gemeentelijke nota's aan te geven hoe zij werken aan preventie en gezondheid van hun burgers en

hoe ze daarbij de verbinding vormgeven met de andere domeinen. Deze prioriteiten hebben wij in onze Smart-doelen verwerkt.

## 1.4 Doelgroep

We werken zo weinig mogelijk doelgroepgericht. De doelgroep van het beleid Sociaal Domein zijn de mensen die beperkt zijn in betekenisvol participeren, en wiens individueel welzijn laag is. Deze keuze maken wij omdat de gemeentelijke middelen beperkt zijn. Bovendien sluit dit ook aan bij de Wmo-gedachte die juist de versterking van zelfredzaamheid en participatie centraal stelt<sup>2</sup>. In het schema op de volgende pagina ziet u om welke doelgroepen het gaat. Waar het gaat over de versterking van civil society richt het beleid zich op alle inwoners.



## 1.5 Monitoring

Wat de gemeente de komende 4 jaar gaat doen is geformuleerd in het schema op pagina 7. Voor de monitoring van het beleid Sociaal Domein gaan we uit van cijfers die wij uit onze eigen cliëntsystemen kunnen genereren, 'Waarstaatjegemeente.nl' en de jaarlijkse cliëntervaringsonderzoek jeugd en Wmo. Bij Waarstaatjegemeente hoort een set indicatoren. Er is een set verplichte indicatoren op grond van de nieuwe inrichting gemeentelijke begroting (BBV) en een set facultatieve indicatoren. De cijfers die vermeld staan op het dashboard van Waarstaatjegemeente worden samengesteld uit een aantal cijfers die worden geleverd door bijv. CBS, Zorgaanbieders, Politie, GGD etc. Zij worden ieder kwartaal uitgenodigd om cijfers aan te leveren. Sommige indicatoren worden op jaarbasis aangeleverd, sommige ook per 4 jaar. In de bijlage Cijfers & Monitoring is een overzicht van de indicatoren en gegevens opgenomen.

<sup>2</sup> <http://www.nationaalkompas.nl/gezondheid-en-ziekte/functioneren-en-kwaliteit-van-leven/ervaren-gezondheid/ervaren-gezondheid-samengevat/>

Halverwege de beleidsperiode willen wij een tussenevaluatie presenteren met een overzicht van alle voorzieningen en mogelijkheden die er in Haren zijn om participatie en zelfredzaamheid te behouden danwel te bevorderen.

## Hoofdstuk 2 Meer inwoners zijn actief

ER Doel	Meer inwoners zijn actief
<b>Smart doelen</b> <b>Investeren in de toekomst</b>	<b>1. Eind 2018 is een methodiek geïmplementeerd om cliënt- en burgerparticipatie duurzaam vorm te geven</b> <b>2. Eind 2020 is het aantal sporters met 1% toegenomen</b>

*Eind 2018 is een methodiek geïmplementeerd om cliënt- en burgerparticipatie in de zorg en ondersteuning duurzaam vorm te geven.*

Betrokkenheid voor je leefomgeving en het bieden van ruimte aan initiatieven vinden wij belangrijk. Vanaf 2015 zijn er op landelijk niveau, in verschillende regio's, Right to Challenge Ateliers actief. In deze ateliers worden methodieken ontwikkeld om dit concept vorm te geven. Right to Challenge kent 2 vormen:

1. Inwoners die een burgerinitiatief ontwikkelen al dan niet om de taken van de overheid over te nemen. In Haren kennen wij Stichting Vervoer voor Ouderen Haren, de ontwikkeling van de OBS de Rieshoek naar een gebouw voor en door het dorp Noordlaren, de Buurtbox, het Scharlakenhof, de Stichting Boeremapark en verschillende ouderinitiatieven op het gebied van wonen en zorg.
2. De gemeente kan ook een dienst maatschappelijk inkopen. Bij een dergelijke inkoopprocedure worden inwoners gevraagd om een aanbieding op basis van een bestek te doen. Deze vorm kennen wij nog niet in Haren. Het huidige inkoopbeleid biedt ruimte voor een dergelijk initiatief.

Op grond van de landelijke bevindingen met betrekking tot Right to Challenge zullen wij kaders formuleren voor dergelijke projecten. Met name de overgang van de fase van ontwikkeling naar stabilisatie is een grote uitdaging. Dat is ook de reden waarom de *duurzame* implementatie wordt benadrukt.

Er is al gemeentebreed beleid op het gebied van burgerparticipatie, het betrekken van inwoners bij beleidsontwikkeling. In één van de rapporten die opgemaakt zijn in het kader van de zelfstandigheid van Haren is aangegeven dat de potentie van onze inwoners niet ten volle wordt gebruikt. In 2017 zullen wij een voorstel doen om inwoners eerder en sterker te betrekken bij beleidsontwikkeling. Eén van de uitgangspunten hierbij zal zijn om degenen te benaderen die een direct belang en inzicht hebben in de betreffende materie. Wij hebben bijvoorbeeld bij het Cliëntervaringsonderzoek Wmo cliënten gevraagd een antwoordkaart in te vullen indien zij willen meedenken over het beleid Sociaal Domein. Dit heeft geresulteerd in een bestand van zo'n 30 Wmo-clianten die betrokken zijn geweest bij het opstellen van dit beleidsplan.

*Eind 2020 is het aantal sporters met 1% toegenomen*

Sport past binnen de gemeentelijke beleidsvoornemens om een bijdrage te leveren aan de activering van inwoners. Sport is een goede vorm van vrijetijdsbesteding, zorgt voor sociale binding en draagt bij aan de participatie en integratie van inwoners in de gemeente Haren. Haren heeft veel sportverenigingen, groot en klein. Daarnaast biedt sportbeoefening mogelijkheden tot persoonlijke vorming en ont-plooiing. Hierin neemt het sportonderwijs een belangrijke plaats in. Ook heeft sportbeoefening een positieve invloed op gezondheid en het stimuleren van een

gezonde leefstijl. Sportdeelname heeft niet alleen een positieve invloed op het individu maar ook op de lokale samenleving: sport komt de leefbaarheid ten goede. Het percentage inwoners dat aan sport doet, georganiseerd of ongeorganiseerd, is hoog<sup>3</sup>. Wij willen stimuleren dat de sportdeelname van onze inwoners in 2020 met tenminste 1% is toegenomen. Wij werken hiertoe samen met de sportverenigingen en Huis voor de Sport Groningen.

ER Doel	Meer inwoners zijn actief
<p><b>Smart doelen</b>  <b>Investeren in de samenleving</b></p>	<ol style="list-style-type: none"> <li>1. Het aantal vrijwilligers bedraagt eind 202 32%</li> <li>2. Eind 2020 is 25% van de inwoners bereid zich in te zetten voor de buurt</li> <li>3. Haren scoort in de provinciale top 3 qua uitstroom re-integratie</li> <li>4. De waardering voor de leefbaarheid (buurt en woonklimaat) is bovengemiddeld &gt;8, ten opzichte van referentiegemeenten</li> <li>5. Haren scoort minimaal 87% op het gebied van veilig voelen in de buurt</li> </ol>

### **Vrijwilligers**

Veel inwoners van Haren zijn betrokken burgers. Zij zetten zich vrijwillig in voor oa. de zorg, het onderwijs, de sport, de kerk, de natuur, het vervoer en de politiek. Via landelijke organisaties zoals Sportkoepels, Movisie, Actiz, Landschapsbeheer is veel informatie beschikbaar over het vinden en binden van vrijwilligers. Het beleid van de gemeente is daarom gericht op waardering en verbinding van betrokken burgers. De subsidie voor de steunpunten vrijwilligerswerk en mantelzorg is in 2013 sterk verlaagd. Een inwoner die ondersteuning nodig heeft bij het vinden van vrijwilligerswerk of uitvoering van zijn mantelzorgtaak kan terecht bij het Harens Informatie Team (HITteam), de basisondersteuning van Torion of een gecontracteerde basisondersteuner. De vrijwilligersvacaturebank (VVB) draagt bij aan de verbinding tussen vraag en aanbod en blijft bestaan. De VVB is toe aan (technische) vernieuwing. Samen met Torion onderzoeken wij of aansluiting bij de vrijwilligersvacaturebank van de provincie Groningen mogelijk is. Behoud van het lokale karakter is een voorwaarde.

Vanuit het oogpunt van veiligheid zal in de subsidievoorwaarden en contracten een Verklaring omtrent gedrag (VOG) voor vrijwilligers en professionals die met jeugdigen en/of mensen met een verstandelijke handicap werken, verplicht worden gesteld. Indien het organisaties betreft die louter uit vrijwilligers bestaan zal hiervoor een financiële compensatie regeling worden vastgesteld.

Het waarderen van betrokken burgers vinden wij belangrijk. Bestaande vrijwilligersprijzen voegen we samen tot één prijs voor de meest betrokken burger van Haren. Iedereen kan hiervoor kandidaten nomineren. Een breed samengestelde adviescommissie zal jaarlijks een voordracht doen aan het college van B&W. De prijs bestaat uit een nader te bepalen bedrag en een oorkonde. De uitreiking zal gekoppeld worden aan een

<sup>3</sup> Nationale Atlas Volksgezondheid 2014, <http://www.zorgatlas.nl/thema-s/sporten-en-bewegen/sportdeelname/totaal-aantal-sportbondleden-per-gemeente/>



jaarlijks evenement dat veel publiek genereert. Wij realiseren in het eerste kwartaal van 2017 de organisatie van de betrokken burger prijs.

Het bij elkaar brengen van vraag en aanbod van vrijwilligerswerk is essentieel. Een vrijwilligers- en mantelzorgmarkt verbindt, stimuleert en inspireert. Torion zal in de beleidsperiode twee keer een dergelijke markt organiseren. De vrijwilligersmarkt die in de vorige beleidsperiode is georganiseerd heeft ca 30 nieuwe vrijwilligers/matches opgeleverd.

*Het aantal vrijwilligers bedraagt eind 2020 32%*

Het aantal inwoners van gemeenten kleiner dan 25.000 inwoners dat bij de burgerpeiling 2015 heeft aangegeven zeker bereid te zijn vrijwilligerswerk te doen, bedraagt 31% van het aantal inwoners<sup>4</sup>. Wij streven naar een minimaal gelijkblijvend percentage. Wij verwachten dat het hanteren van de kantelingsprincipes en de kortingen in de zorg inwoners zullen stimuleren naar elkaar om te zien. De zilveren kracht (de oudere inwoners) in Haren is groot. De voldoening, het hebben van zinvolle contacten en het inzetten van je mogelijkheden voor een ander zijn bekend. Omdat de invloed van de gemeente op de inzet van betrokken burgers beperkt is, nemen wij op dit onderdeel geen nieuwe beleidsmaatregelen.

*Eind 2020 is 25% van de inwoners bereid zich in te zetten voor de buurt*

Het aantal inwoners van gemeenten kleiner dan 25.000 inwoners dat bij de burgerpeiling 2015 heeft aangegeven bereid te zijn om zich in te zetten voor de buurt bedraagt 19%<sup>5</sup>. Het versterken van de sociale infrastructuur, de civil society vereist inzet van alle partijen: gemeente, inwoners, zorgaanbieders, ondernemers, verenigingen, kerken etc. Het ontmoeten van buurt- en dorpsgenoten is de start van elkaar kennen. Als je elkaar kent is het makkelijker om iets aan elkaar te vragen én om iets aan te bieden. In verschillende buurten maken buurtbewoners gebruik van een groepsapp om elkaar te informeren, materiaal te lenen etc. Initiatieven op het gebied van de inzet van social media voor en door de buurt willen wij faciliteren. Met de inzet van de incidentele subsidiereregeling faciliteren wij activiteiten voor en door inwoners van Haren. Met de exploitatiesubsidies voor de vier buurt- en dorpshuizen ondersteunen wij een ontmoetingsruimte voor de inwoners. Heel veel organisaties en verenigingen organiseren evenementen. De inzet van vrijwilligers hierbij is groot. Wij kunnen partijen met elkaar in contact brengen of uitdagen om nieuwe paden en verbintenissen aan te gaan. In de prestatieafspraken met de welzijnsorganisatie zal het tijdelijk ondersteunen van lokale initiatieven vastgelegd worden.

Vanuit de consultatie van het maatschappelijk middenveld is aandacht gevraagd voor eenzaamheid onder kwetsbare inwoners (zie doelgroepbepaling in Hoofdstuk 1 blz. 11). Wij kiezen er niet voor om vermindering van eenzaamheid in onze smart doelen op te nemen omdat wij als gemeente hierop niet kunnen sturen. Wij kunnen we sturen op behoud en bevordering van participatie en zelfredzaamheid. Twee elementen die kunnen bijdragen aan vermindering van eenzaamheid. In de clientgesprekken werd door één van de cliënten aangegeven dat er genoeg te doen is m  r je moet wel zelf de stappen zetten. Met ons beleid verwachten wij dat de stappen wat makkelijker gezet kunnen worden.

---

<sup>4</sup> Zie dashboard [www.waarstaatjegemeente.nl](http://www.waarstaatjegemeente.nl)

<sup>5</sup> Zie dashboard [www.waarstaatjegemeente.nl](http://www.waarstaatjegemeente.nl)

### *Haren scoort in de provinciale top 3 qua uitstroom re-integratie*

De gemeente Haren scoort de afgelopen jaren goed op het gebied van re-integratie. Veel mensen worden aan een baan geholpen. We zijn ons er van bewust dat de ontwikkeling van de aantallen bijstandsgerechtigden relatief weinig informatie geeft. Dit is immers het gevolg is van de som van instroom en uitstroom. Op de eerste is door conjunctuur in de werkloosheid relatief weinig invloed uit te oefenen, op de laatste des te meer. Haren scoort de laatste jaren steeds in de top 3 van de provincie qua uitstroom. We willen deze positie vasthouden. Wij doen dit door bijstandsgerechtigden intensief te begeleiden en korte lijnen te onderhouden met werkgevers.

Beschut werk wordt verplicht. De gemeenten in Nederland helpen weinig mensen aan een beschut werk plek, in ieder geval fors minder dan door het ministerie werd verwacht. De meeste gemeenten zetten voor deze doelgroep vaak dagbesteding in om te participeren. Dit betekent dat het Rijk gemeenten gaat verplichten om meer beschut werk plekken te creëren. Het probleem hierbij is dat beschut werk plekken een groot structureel beroep doen op de beperkte re-integratiemiddelen, hetgeen ook voor de gemeente een financieel risico met zich mee brengt. Het helpen van mensen naar een baan op de reguliere arbeidsmarkt zal daarom onder druk komen te staan. De beschut werken banen lijken erg op de Melkertbanen uit de jaren '90. Wij volgen de ontwikkeling rond beschut werken en zullen de door het rijk opgelegde doelstellingen nastreven.

### *De waardering voor de leefbaarheid (buurt en leefklimaat) en de veiligheidsbeleving is bovengemiddeld (8) ten opzichte van referentiegemeenten*

De inwoners van gemeenten kleiner dan 25.000 inwoners hebben bij de burgerpeiling 2015 de leefbaarheid en veiligheid gewaardeerd met een 8. Aan het einde van de beleidsperiode, een periode die in het teken zal staan van bezuinigingen, willen wij minimaal een waardering boven de 8 realiseren.

De waardering voor het leefklimaat wordt in belangrijke mate bepaald door veiligheid, de inrichting van de openbare ruimte (groen), het voorzieningenniveau en het gekend en bekend zijn in je buurt of straat.

#### *- Veiligheid*

In het veiligheidsplan worden vierjaarlijks de prestatieafspraken met de politie vastgelegd. In de woonvisie is voorgesteld om een wooncoach aan te stellen. Deze wooncoach heeft ook taken op het gebied van veiligheid in en rond het huis.

#### *- Openbare ruimte*

Het onderhoudsniveau van wegen en groen wordt periodiek via IBOR<sup>6</sup> bepaald door de gemeenteraad. Tijdens de NL Doet dagen worden regelmatig schoonmaakacties voor en door de buurt georganiseerd. Wij faciliteren deze schoonmaakacties met materiaal en afvoer van het afval.

#### *- Voorzieningenniveau*

Op 15 juni jl. heeft de gemeenteraad besloten dat het voorzieningenniveau in stand moet blijven ondanks de bezuinigingen. Met minder middelen minimaal hetzelfde doen is een grote uitdaging. Met alle partijen zullen wij in gesprek gaan om deze uitdaging vorm te geven.

---

<sup>6</sup> Integraal beheer openbare ruimte

- *Gekend en bekend zijn*

Zie de doelstellingen 'Bereidheid van inwoners om zich in te zetten voor de buurt' en 'Bereidheid tot het verrichten van vrijwilligerswerk'.

*Haren scoort minimaal 87% op het gebied van veilig voelen in de buurt*

Veiligheid is een belangrijke voorwaarde voor behoud en bevordering van zelfredzaamheid en participatie. Veiligheid draagt ook bij aan het langer, prettig, thuis kunnen blijven wonen. Uiteraard ervaart iedereen veiligheid op zijn/haar eigen wijze. Wij gaan er niet vanuit dat wij iedereen een veilig gevoel kunnen geven. Periodiek maken wij met de politie afspraken over de inzet. Hierbij zullen wij onderwerpen als verkeersveiligheid, hanggroepen, verlichting en diefstal betrekken. Uiteraard besteden wij ook aandacht aan de eigen verantwoordelijkheid van onze inwoners.

ER Doel	Meer jongeren zijn betrokken bij de samenleving
<b>Smart doelen</b> <b>Investeren in de Toekomst:</b>	<ol style="list-style-type: none"> <li>1. Eind 2020 zijn er 1% meer sportende kinderen</li> <li>2. Er is tenminste 1 project voor bewegen en sporten voor jong volwassen psychiatrisch patiënten</li> <li>3. Eind 2020 is beleid ontwikkeld inzake preventie schoolverlaters</li> </ol>

*Eind 2020 zijn er 1% meer sportende kinderen*

De kinderen uit de groepen 4,6 en 8 van het Harener basisonderwijs scoren boven het landelijk gemiddelde wat betreft sportdeelname. Na het basisonderwijs stoppen echter veel kinderen met sporten. Harense jeugd uit klas 2 en 4 van het VO scoort vrij laag als het gaat om de norm van voldoende bewegen. 14% van de jeugd voldoet aan de norm, provinciaal is dat 17%. Ook het aantal kinderen dat lid is van een sportvereniging daalt als ze naar het VO gaan. Het percentage sedentair gedrag bij jongeren (zittend of hangend achter een scherm<sup>7</sup>) is hoger dan provinciaal gemiddeld<sup>8</sup>.

Het is onze ambitie om het aantal sportende kinderen te vergroten en in te zetten op de positieve invloed van sport en bewegen op de gezondheid. Hiervoor hebben we sportcoaches aangetrokken. We denken daarbij aan ondersteuning van scholen en sportverenigingen. Dit doen we in samenwerking met de sportcoaches, het onderwijs, sportverenigingen en Huis voor de Sport Groningen.

De gemeentelijke bezuiniging op de vakleerkrachten lichamelijke opvoeding worden opgevangen door landelijke afspraken. Scholen committeren zich aan het doel om vanaf 2017 minimaal twee lesuren per week bewegingsonderwijs te bieden<sup>9</sup>.

*Er is ten minste 1 project voor bewegen en sporten voor jong volwassen psychiatrische patiënten*

Cliënten met een psychische beperking zijn een nieuwe doelgroep voor de gemeente. Voor deze inwoners zijn er, buiten de zorginstellingen, geen algemene voorzieningen. De eenzaamheid onder deze inwoners is groot. Het sociaal netwerk bestaat veelal uit hulpverleners. Professionals van zorginstellingen geven aan dat sport en bewegen een succesvolle interventie is. Met verschillende organisaties willen we minimaal één sportproject starten voor inwoners met een psychische beperking die zin hebben om samen te sporten. Daarnaast is toeleiding naar reguliere sportverenigingen, loopgroepen etc. een belangrijke doelstelling. Inmiddels is hiervoor door Huis voor de Sport,

<sup>7</sup> Definitie: <https://www.allesoversport.nl/artikel/zittend-en-sedentair-gedrag-de-definitie/>

<sup>8</sup> Resultaten Jeugdgezondheidsonderzoek 2015, <http://ggd.groningen.nl/onderzoek/gezondheidsprofiel>

<sup>9</sup> Dit staat in het bestuursakkoord dat gesloten is tussen de staatssecretaris OC&W en de PO-raad over kwalitatief goed bewegingsonderwijs.

Mikkelhorst, NOVO en Questcoach een subsidieaanvraag bij de gemeente Groningen ingediend. Deze is gehonoreerd.

*Eind 2020 is beleid ontwikkeld inzake preventie voortijdig schoolverlaten*

Het aantal voortijdig schoolverlaters is in onze regio 1,66% ten opzichte van landelijk 1,82%. Persoonlijke problematiek en een verkeerde studie- en beroepskeuze zijn de meest voorkomende uitvalredenen.

Jongeren zonder een startkwalificatie hebben een hoger risico op schooluitval, criminaliteit en hoge zorgkosten. Schooluitval en voortijdig schoolverlaten (vsv) zijn dus niet alleen nadelig voor de jeugdige zelf, maar ook voor de samenleving. Wij zijn wettelijk verplicht om ervoor te zorgen dat iedere jongere het onderwijs met een startkwalificatie (tenminste Havo of gelijkwaardig) verlaat. Er zijn in het schooljaar 2014 – 2015 in totaal 111 RMC-zaken aangemeld (op een totaal van 4.735 kinderen die zijn ingeschreven in de leerplichtadministratie<sup>10</sup>).

Om voortijdige schooluitval te beperken, werken wij samen met het onderwijs, het welzijnswerk en de zorgaanbieders. Hierbij is de overgang van het basis- naar het voortgezet onderwijs is een aandachtspunt. Wij organiseren een leerplichtspreekuur in het voortgezet onderwijs, maken de werkwijze van de leerplichtambtenaar bekend en nemen deel aan het Regionaal Meld- en Coördinatiepunt voortijdig schoolverlaten.

<b>ER Doel</b>	<b>Meer jongeren zijn betrokken bij de samenleving</b>
<b>Smart doelen</b> <b>Investeren in de Samenleving</b>	<ol style="list-style-type: none"><li>1. <b>Eind 2020 maken 10% meer jongeren gebruik van het jeugd- en sportfonds en Stichting Leergeld</b></li><li>2. <b>Eind 2018 kunnen alle peuters met geen en één verdienende ouder(s), 2 dagdelen gratis gebruik maken van het peuter speelzaalwerk</b></li><li>3. <b>Eind 2020 is er tenminste 1 project jongerenparticipatie</b></li></ol>

*Eind 2020 maken 10% meer jongeren van de Stichting Leergeld en het Jeugdsportfonds*

Vooraf om te voorkomen dat kinderen de dupe worden van sociaal isolement als gevolg van armoede, werken wij samen met de stichting Leergeld en het Jeugdsportfonds. Beide fondsen werken op een laagdrempelige manier mee om kinderen te laten meedoen door bijvoorbeeld schoolreisjes of een vrijetijdsbesteding te financieren (Stichting Leergeld). Bij het Jeugdsportfonds gaat het om kinderen die vanwege onvoldoende middelen geen lid kunnen worden van een sportvereniging.

*Eind 2018 kunnen alle peuters met geen- en eenverdienende ouders 2 dagdelen per week gebruik maken van voorschoolse voorzieningen*

Uit onderzoek blijkt dat kinderen die tenminste 2 dagdelen per week naar de peuteropvang dan wel kinderopvang gaan, het beter doen op school. In Haren is het peuters-

<sup>10</sup> Zie Jaarverslag Leerplicht en RMC gemeente Haren 2014 – 2014:  
<http://www.haren.nl/document.php?m=37&fileid=40664&f=d00c994aca83ad036235e1f57c503f64&attachment=0&c=31699>

peelzaalwerk harmoniseerd met de kinderopvang. De gemeente ontvangt met ingang van 2016 een bijdrage van het Rijk voor versterking van de voor- en vroegschoolse educatie. Deze bijdrage loopt op van € 10.000 tot € 60.000 structureel in 2021. Hiervoor ontwikkelen wij in 2017 samen met de aanbieders een plan voor peuteropvang voor een vastgelegd maximum aantal uren per jaar, gericht op ouders van peuters zonder recht op kinderopvangtoeslag. Het Rijk financiert via de kinderopvangtoeslag al de opvang van kinderen van werkende ouders (met recht op kinderopvangtoeslag) in alle voorschoolse voorzieningen.

In onze huidige regeling Voor- en Vroegschoolse Educatie zit een drempel om recht te hebben op een bijdrage: er moet sprake zijn van (kans op) taal- en ontwikkelingsachterstand. Dit wordt door het CJG Haren (Consultatiebureau) getoetst. Wij willen deze drempel wegnemen zodat alle peuters, ook als er geen sprake is van (kans op) taal- of ontwikkelingsachterstand, van deze voorziening gebruik kunnen maken. Wij hebben nog geen zicht op cijfers. Uiterlijk in 2018 zullen wij samen met de betrokken aanbieders en de GGD ouders een aanbod doen.

*Eind 2020 is er tenminste 1 jongerenparticipatieproject*

Haren heeft op dit moment een zelfstandige jongerenraad. Er zijn daarnaast nog veel meer mogelijkheden om met jongeren in contact te komen en hun mening te vragen, bijvoorbeeld via jeugdsozen en het onderwijs, 'in real life' zowel als digitaal. Wij hebben goede ervaringen opgedaan met digitale raadpleging van jongeren over voor hun belangrijke onderwerpen. Het is onze ambitie om voor 2020 tenminste 1 jongerenparticipatieproject te hebben uitgevoerd, in samenwerking met de jongerenraad en Torion.

ER Doel	Er is meer private betrokkenheid bij het sociale domein
<b>Smart doelen</b> <b>Investeren in de Toekomst</b>	<ol style="list-style-type: none"> <li>1. Eind 2018 is de keten zorg (0<sup>de</sup> en 1<sup>ste</sup> lijn) ouderen en psychiatrie met lokale aanbieder van cure en care georganiseerd.</li> <li>2. Eind 2018 is het beleid Social Return on Investment geëvalueerd.</li> <li>3. Voor 2020 voeren wij 2 informatiecampagnes over de gevolgen van middelengebruik</li> </ol>

*Eind 2018 is de keten van zorg (nulde en eerste lijn) voor ouderen, jeugd en psychiatrie met lokale aanbieders van care en cure georganiseerd*

Samenwerkingsafspraken tussen de gemeentelijke toegang (WIJZ-team) en de huisartsen zijn belangrijk om te voorkomen dat mensen hun verhaal verschillende keren moeten doen en zorgverleners langs elkaar heen werken.

Met de invoering van de Jeugdwet in 2015 mogen huisartsen verwijzen naar de jeugdhulp (samen met de Gecertificeerde instellingen en de medisch specialisten). Veel verwijzingen naar met name de jeugd-ggz verlopen via de huisarts. Huisartsen zijn daarmee een belangrijke toegang tot de jeugdhulp. Wij maken afspraken met de huisartsen over de zorgroutes naar de jeugdhulp en verwijsroutes vanuit de huisartsen. Hiermee bewerkstelligen wij dat de hulpvrager snel op de juiste plek terecht komt. 1 gezin 1 plan 1 regisseur is het uitgangspunt.

Met de huisartsen en thuiszorgorganisaties werken wij aan ketenzorg voor kwetsbare ouderen en inwoners met psychische beperkingen. Met in achtneming van de privacy-wetgeving zullen de 3 partijen een integrale aanpak en afstemming op patiëntniveau vormgeven conform de uitgangspunten van positieve gezondheid. Ook hierbij geldt 1 patiënt, 1 plan 1 regisseur. Begin 2017 zullen vier huisartsenpraktijken ketenzorg voor kwetsbare ouderen gerealiseerd hebben. In de loop van 2017 en 2018 zullen de andere praktijken aansluiten. De ketenzorg voor inwoners met psychische beperkingen zal eind 2017 gefaseerd worden gerealiseerd.

*Eind 2018 is het beleid rond social return geëvalueerd*

Waar zich kansen voordoen, wordt met name bij inkoop, rekening gehouden met social return. Door de schaal van de omvang van opdrachten en de gevraagde deskundigheid is er vaak weinig ruimte op social return toe te passen. De huishoudelijke hulp, waar al jaren goede afspraken zijn over instroom van niet werkenden, krimpt al een aantal jaren waardoor deze afspraken onder druk staan. Desalniettemin is het van belang om steeds alert te zijn op mogelijkheden die zich voor doen om werkzoekenden te betrekken in door de gemeente te verstrekken opdrachten. De keuzes die hierin worden gemaakt worden in 2018 geëvalueerd.



*In deze beleidsperiode voeren wij twee (informatie)campagnes over de gevolgen van middelengebruik uit*

Harense jongeren scoren lager dan provinciaal gemiddeld wat betreft middelengebruik. Toch zijn er ook in Haren incidenten met alcohol en drugs. Dit willen wij zo veel mogelijk voorkomen. Verschillende organisaties in de provincie Groningen werken samen om het alcoholgebruik door jongeren te verminderen. Dit heeft onder andere geleid tot het Convenant Alcohol & Jongeren 2012 – 2016. Dit convenant wordt einde 2016 vernieuwd. Het alcoholgebruik onder 45-plussers neemt toe. In de komende beleidsperiode voeren wij twee (informatie)campagnes over de gevolgen van middelengebruik uit. Logische partners daarbij zijn de GGD, politie, huisartsen, welzijns- en zorgorganisaties (oa. jeugdsozen) en het onderwijs.

<b>ER Doel</b>	<b>Er is meer private betrokkenheid bij het sociale domein</b>
<b>Smart doelen</b> <b>Investeren in de Samenleving</b>	<ol style="list-style-type: none"> <li><b>1. Haren faciliteert jaarlijks 3 innovatieve projecten die bijdragen aan versterking van de sociale cohesie</b></li> <li><b>2. Eind 2017 is het Harense Taalhuys gerealiseerd</b></li> <li><b>3. Eind 2017 is er notitie burgerparticipatie</b></li> </ol>

*Haren faciliteert jaarlijks 3 innovatieve projecten die bijdragen aan de versterking van de sociale cohesie*

De civil society is een samenleving waarin inwoners gezamenlijk verantwoordelijkheid voor elkaar voelen. De uitdaging is om de sociale samenhang te versterken, zodat ouders, jeugdigen, scholen, wijken en dorpen problemen kunnen voorkomen, klein houden en zoveel mogelijk zelf oplossen. Wij hebben hier als gemeente een voorwaardenscheppende en faciliterende rol. Wij leggen vast welke subsidievoorwaarden en faciliteiten er zijn en wie welke rol en verantwoordelijkheid heeft. Dat doen wij samen met de initiatiefnemers, en betrekken hierbij behalve inwoners ook jeugd op school en mensen die hier werken.

*Eind 2017 is het Harense Taalhuys gerealiseerd*

Laaggeletterdheid is, ondanks het gemiddeld hoge opleidingsniveau van de Harener inwoners, een probleem dat ook in Haren voorkomt. Landelijke cijfers wijzen uit dat 10% van de bevolking laaggeletterd is. Er zijn geen aanwijzingen om te denken dat dit percentage in Haren beduidend lager is. Uit onderzoek blijkt dat een breed en kwalitatief goed netwerk van partnerorganisaties een effectief instrument is om laaggeletterden te bereiken en op te leiden. Wij hebben met de bibliotheek, het Noorderpoortcollege en een aantal lokale partners zoals de Vrijwilligersvacaturebank een bondgenootschap gesloten en willen een Taalhuys Haren realiseren. Dit Taalhuys richt zich met een integrale aanpak op bestrijding van laaggeletterdheid. Eind 2017 is het Harense Taalhuys gerealiseerd.

*Eind 2017 is er een notitie burgerparticipatie*

Burgerparticipatie betreft zowel het betrekken van inwoners en partijen bij de gemeentelijke beleidsontwikkeling als initiatieven van inwoners ter versterking van de samenleving, het verbeteren van kwaliteit van ondersteuning en zorg en innovatie. Afgelopen

jaren zijn er vele initiatieven door inwoners genomen. Denk bijv. aan ouderinitiatieven zoals Het Fundament en Borgheerd, de Buurtbox, de ontwikkeling van de Rieshoek, de organisatie van de Nationale Ouderendag etc. De wijze waarop de gemeente kan faciliteren in de verschillende ontwikkelingsfasen vereist nader onderzoek en studie.

De ontwikkeling naar een netwerksamenleving is in volle gang. Partijen hebben elkaar nodig om gezamenlijk plannen te ontwikkelen, kwaliteit te behouden en middelen hiervoor te genereren. Met de lokale organisaties zetten we in op samenwerking, kostenbesparing, kwaliteit en afstemming. Vanuit het Sociaal Domein zetten wij in op deze ontwikkelingen. Dit is echter een proces dat staat of valt met het vinden van gemeenschappelijke belangen.

Regelmatig hebben wij contact met inwoners, organisaties, Groninger gemeenten en kennisplatforms. Met de Adviesraad Sociaal Domein en de Jongerenraad is periodiek overleg. Afgelopen jaar hebben wij inwoners die aangewezen zijn op inkomensondersteuning en inwoners die mantelzorger zijn uitgenodigd voor gesprekken met de wethouder. Daarnaast zijn wij regelmatig in gesprek met instellingen, organisaties en betrokken burgers. In een notitie Burgerparticipatie willen wij deze contacten borgen.

<b>ER Doel</b>	<b>Er is meer private betrokkenheid bij het sociale domein</b>
<b>Smart doelen</b> <b>Investeren in de bedrijfsvoering</b>	<ol style="list-style-type: none"> <li>1. De gemeente onderzoekt vanaf 2017 alle signalen van burgers inzake toegankelijkheid van voorzieningen en lost deze zo mogelijk op</li> <li>2. Alle nieuw- en verbouw van openbare gebouwen en voorzieningen voldoen aan de toegankelijkheidseisen van het bouwbesluit</li> </ol>

*De gemeente onderzoekt vanaf 2017 alle signalen van burgers inzake toegankelijkheid van voorzieningen en lost deze zo mogelijk op.*

Het is belangrijk dat iedereen, ook met een beperking zoveel mogelijk overal kan komen. Dit geldt zeker voor alle openbare gebouwen in Haren. Daar waar burgers aangeven problemen te ervaren met toegankelijkheid van gebouwen en of voorzieningen, onderzoekt de gemeente steeds wat de mogelijkheden zijn om de toegankelijkheid te verbeteren.

*Alle nieuw- of verbouw van openbare gebouwen en voorzieningen voldoen aan de toegankelijkheidseisen van het Bouwbesluit*

Er zijn verschillende keurmerken in omloop. Wij kiezen er voor om ons te beperken tot de wettelijke eisen uit het Bouwbesluit.

## Hoofdstuk 5 Inwoners worden adequater geholpen

ER Doel	Inwoners worden adequater geholpen
<b>Smart doelen</b> <b>Investeren in de Toekomst</b>	<b>1. De gemeente ondersteunt jaarlijks één project om de bekendheid van financiële ondersteuning te bevorderen</b>

*De gemeente ondersteunt jaarlijks een project om de bekendheid van financiële ondersteuning te bevorderen*

Het is belangrijk dat de gemeente verschillende regelingen heeft om burgers met minder financiële draagkracht te ondersteunen. Daarnaast is het ook belangrijk hierover duidelijk te communiceren. Dit kan via de website, via folders en in sommige gevallen ook via rechtstreekse benadering van de doelgroep. Door voorlichting en meer gerichte communicatie willen wij bevorderen dat mensen meer gebruik gaan maken van ondersteunende inkomensvoorzieningen. Ook investeren wij in preventieve maatregelen om te voorkomen dat burgers in de schuldhulpverlening terecht komen. Schulden zijn immers een belemmering voor participatie. Door in te zetten op preventie en voorlichting willen wij voorkomen dat burgers (opnieuw) in de financiële problemen komen, financiële problemen verergeren en worden burgers financieel meer zelfredzaam gemaakt.

Met ons armoedebeleid scheppen wij voorwaarden voor een beter toekomstperspectief voor de burgers voor het hebben van voldoende besteedbaar inkomen en het meedoen in de maatschappij (participatie). Dit is meer dan het treffen van voorzieningen en het verstrekken van uitkeringen. Wij stimuleren en activeren inwoners om mee te doen in de maatschappij. Werk speelt hierin een belangrijke rol maar ook, als betaald werk niet tot de mogelijkheden behoort, zinnige dagbesteding. Wij streven naar een integrale aanpak waarbij re-integratie aansluit bij andere beleidsvelden in het bijzonder bij het WMO-beleid.

ER Doel	Inwoners worden adequater geholpen
<b>Smart doelen</b> <b>Investeren in de Samenleving</b>	<b>1. Het aantal huisverboden bedraagt niet meer van 10 per jaar</b>

*Het aantal huisverboden is niet meer dan 10 per jaar*

Huisverbod houdt in dat een pleger van huiselijk geweld in beginsel tien dagen zijn of haar woning niet meer in mag en in die periode ook geen contact mag opnemen met de partner of de kinderen. De maatregel biedt de mogelijkheid om in een noodsituatie te voorzien in een afkoelingsperiode waarbinnen de nodige hulpverlening op gang kan worden gebracht en escalatie kan worden voorkomen. Het huisverbod wordt in de vorm van een beschikking uitgereikt door de burgemeester. Wij hebben in regionaal verband afspraken gemaakt over de samenwerking tussen Veilig Thuis Groningen (VTG) en het WIJZ-team. Het casemanagement bij een huisverbod is belegd bij VTG, waarbij wordt samengewerkt met en zo snel als mogelijk wordt teruggeschakeld naar het lokale team. Op dit moment is de werkwijze dat de maatschappelijk werkers van Torion in het geval van een huisverbod rechtstreeks worden ingezet door VTG. Een ketenaanpak is van belang, en wij willen ook de woningcorporatie hierbij betrekken, in verband met de

signalerende functie. Wij streven ernaar om het aantal huisverboden per jaar niet meer dan 10 te laten zijn.

ER Doel	Inwoners worden adequater geholpen
<p><b>Smart doelen</b>  <b>Investeren in de Bedrijfsvoering</b></p>	<ol style="list-style-type: none"> <li>1. Eind 2017 is de jeugdhulp wettelijk, organisatorisch en financieel binnen de kaders georganiseerd</li> <li>2. Eind 2017 zijn de werkprocessen voor het WIJZ-team beschreven en geïmplementeerd</li> <li>3. Eind 2017 is het Toezicht Kwaliteit en Rechtmatigheid geregeld</li> <li>4. Eind 2016 is er een privacy protocol en eind 2017 is het protocol geactualiseerd</li> <li>5. Eind 2017 werkt het WIJZ-team integraal samen met partijen in het Sociaal Domein en zorgt het voor warme overdracht, ook waar het gaat om beschermd wonen en opvang</li> <li>6. Eind 2017 geeft in het CEO 95% van de cliënten aan, gewezen te zijn op onafhankelijke cliëntondersteuning</li> <li>7. Gedurende de beleidsperiode weegt de gemeente bij iedere inkoop het aantal te contracteren leveranciers af</li> <li>8. De gemeente evalueert jaarlijks met Veilig Thuis de afspraken en samenwerking inzake huiselijk geweld en kindermishandeling</li> <li>9. De waardering voor de uitvoering van het Sociaal Domein bedraagt minimaal een 75% score gemiddeld volgens het jaarlijkse CEO</li> </ol>

*Eind 2017 is de jeugdhulp wettelijk, organisatorisch en financieel binnen de kaders georganiseerd*

Het is onze verantwoordelijkheid dat de jeugdhulp beschikbaar is en aansluit op de vraag. Hiervoor is een regionale inkoop noodzakelijk. Ook vanuit financieel en organisatorisch perspectief is samenwerking en solidariteit noodzakelijk. Dit organiseren wij via de Regionale Inkooporganisatie Groninger Gemeenten (RIGG), het samenwerkingsverband van de 23 Groninger gemeenten. Transformatie van zware naar lichtere zorg is het uitgangspunt. Uitgangspunt is dat als de voorkant (algemene voorzieningen, basiszorg, toegang) goed op orde is, het beroep op zware en dure zorg zal afnemen. Dit kunnen wij als gemeente niet alleen, hier hebben wij de aanbieders en de andere gemeenten bij nodig. Als gemeenten werken wij samen met de aanbieders aan het getransformeerde gemeentelijke jeugdstelsel.

De bijdrage vanuit het Rijk wordt de komende jaren stapsgewijs naar beneden gebracht (Objectief Verdeelmodel jeugd). Binnen de provincie mag het niet uitmaken in welke gemeente je als jongere woont: als je zeer gespecialiseerde hulp nodig hebt, moet je die kunnen krijgen. Dat is de reden voor onderlinge solidariteit tussen de gemeenten. Het is dan ook belangrijk om de samenwerking binnen de RIGG ook na 2017 voort te zetten, waarbij wij inzetten op volledige inhoudelijke en financiële solidariteit.

Ook wat betreft huiselijk geweld en kindermishandeling, de uitvoering van kinderschermingsmaatregelen en jeugdreclassering werken wij in regionaal verband samen. Afspraken over samenwerking en zorgroutes met Veilig Thuis Groningen en de Gecertificeerde Instellingen worden regionaal gemaakt en vastgelegd.

*Eind 2017 zijn de werkprocessen voor het WIJZ-team beschreven en geïmplementeerd*  
Begin 2016 is het team Werk, Inkomen Jeugd en Zorg gestart als lokale toegang tot zorg en ondersteuning. Dit team, onder aansturing van de gemeente, bestaat uit consultants die zorg toewijzen en verantwoordelijk zijn voor de regie in complexe casuïstiek. Het WIJZ-team staat voor een integrale aanpak op het gebied van jeugd, zorg, inkomen en werk. Hiermee ontstaat meer synergie en is duidelijk dat iedereen binnen het team, ondanks en dankzij de verschillende achtergronden, specialismen en taken, aan dezelfde 'gezamenlijke opdracht' werkt in het belang van de cliënt. Uitgangspunt is steeds 1 gezin, 1 plan, 1 regisseur. Het is een groeimodel. Het beschrijven van de werkprocessen is werk in uitvoering, een grote opdracht, die eind 2017 moet zijn afgerond.

*Eind 2017 is het toezicht kwaliteit en rechtmatigheid geregeld. Er is een toezichthouder, een kwaliteitskader en een handhavingprotocol*

Met de decentralisatie van zorgtaken zijn de gemeenten per 1 januari 2015 integraal verantwoordelijk geworden voor de kwaliteit en rechtmatigheid van de taken die in de Wmo 2015 staan. Daarmee zijn de gemeenten ook verantwoordelijk voor het toezicht op de uitvoering van de wet en de handhaving bij gebleken overtredingen.

Voor het toezicht op de kwaliteit van de uitvoering van de Jeugdwet is vanaf 1 januari 2015 nog steeds de Rijksoverheid verantwoordelijk. Het college is verantwoordelijk voor een kwalitatief en kwantitatief toereikend aanbod.

- *Kwaliteit*

Bij de bepaling van wat kwaliteit is, wordt het accent gelegd op wat betrokken burgers als kwaliteit ervaren. Daarbij wordt nadrukkelijk ruimte geboden aan nieuwe innovatieve initiatieven voor zorg en ondersteuning die goed aansluiten bij de wensen van de mensen die de zorg en ondersteuning ontvangen. Dergelijke initiatieven zijn met regelmaat afkomstig van kleine aanbieders die werken met een beperkt aantal professionele beroepskrachten. Dit kan een *spanningsveld* opleveren: aan de ene kant willen wij door middel van het stellen van kwaliteitseisen grip krijgen op kwaliteit, aan de andere kant willen wij de valkuil van de regelreflex vermijden. Het doel is daarom om een optimale balans te bereiken in *grip op kwaliteit* door het stellen van kwaliteitseisen en *vertrouwen in kwaliteit* door aanbieders soms vrij te laten in de wijze waarop zij kwaliteit van zorg en ondersteuning willen bereiken. Uiteindelijk zal uit de contacten met cliënten en aanbieders en uit de monitoring/ cliëntervaringsonderzoek moeten blijken of we een juist balans gehanteerd hebben tussen reguleren en controleren en het in vertrouwen overlaten aan de professionals. Wij zullen dit evalueren.

- *Rechtmatigheid*

Onrechtmatigheden in de zorg en ondersteuning kunnen zich op veel verschillende manieren voordoen. Bij de meeste vormen kan er zowel sprake zijn van een onbedoelde fout als van fraude. De regelgeving is complex en de diversiteit aan regels is groot. De regering verwacht dat de gemeenten regels opstellen voor de bestrijding van het ten onrechte ontvangen van een maatwerkvoorziening in natura of een persoonsgebonden budget (PGB), evenals van misbruik of oneigenlijk gebruik van de wet. Voor 1 januari 2017 willen wij het landelijk berichtenverkeer (iWmo 2.0) op orde hebben, waarmee wij voldoen aan de rechtmatigheidseisen. Voor PGB's moet dit nader onderzocht worden.

- *Toezicht*

Er dient een toezicht kader en handavingsprotocol gemaakt te worden voor het bewaken van de kwaliteit en de rechtmatigheid. Gezien de complexiteit, het feit dat instellingen voor meerdere gemeenten werken en uit verschillende bronnen gefinancierd worden, werken we als 23 Groninger gemeenten nauw samen. Gezamenlijk hebben de gemeenten al een toezichthouder Calamiteiten en Geweld aangesteld voor 2015 en 2016. Wij willen deze samenwerking graag continueren. Wij stellen kwaliteitscriteria vast waaraan zorg en ondersteuning moeten voldoen. Er is een werkgroep met afgevaardigden van alle gemeentelijke clusters en de VNG bezig met het inrichten van het toezicht op de kwaliteitscriteria.

*Eind 2016 is er een privacy protocol en eind 2017 is het protocol geactualiseerd*

Alle partijen die betrokken zijn bij de zorg en ondersteuning onderschrijven het belang dat zorg en ondersteuning integraal, samenhangend, en afgestemd is tussen partijen en de cliënt. Het delen van cliëntgebonden informatie is daarbij essentieel. Dit moet echter wel binnen de wettelijke kaders (zoals bijvoorbeeld de Wet Bescherming Persoonsgegevens) gebeuren. Het uitgangspunt bij gegevensuitwisseling is, dat het altijd gebeurt met instemming van de cliënt, en dat alleen de noodzakelijke en relevante informatie met elkaar wordt gedeeld. Professionals mogen onderling informatie over de cliënt uitwisselen als dit bijdraagt aan het opstellen en de effectieve uitvoering van een zorgplan. Subsidiariteit, proportionaliteit en doelmatigheid zijn sleutelbegrippen<sup>11</sup>. In een aantal gevallen, zoals wanneer de veiligheid van kinderen in het geding is, mag zonder toestemming gegevens worden uitgewisseld.

Het juridisch kader om deze gegevensuitwisseling op een zorgvuldige en verantwoordelijke wijze te laten plaatsvinden hebben wij in 2015 vastgelegd in een privacy protocol, dat door alle belangrijke partijen in het lokale sociale domein is ondertekend. In 2016 heeft het WIJZ-team werkprocessen en zorgroutes beschreven. Hoe om te gaan met gegevensdeling is hier een belangrijk onderdeel van. Wij laten in 2017 een privacy-audit uitvoeren voor de gemeente waaruit duidelijk wordt wat goed gaat en waar we nog aan moeten werken.

*Eind 2017 werkt het WIJZ-team integraal samen met partijen in het sociaal domein en zorgt voor een warme overdracht, ook waar het gaat om beschermd wonen en opvang*  
Als jongeren 18 worden, gaan ze over van de Jeugdwet naar de Wmo. Vaak gaat het over kwetsbare jongeren met problemen op verschillende leefdomeinen (werk, school, veiligheid, vrije tijd), die binnen verschillende regelingen vallen en waarbij meerdere

---

<sup>11</sup> - Subsidiariteit: wat is de minst ingrijpende maatregel?  
- Proportionaliteit: is er een verhouding tussen de maatregel en het doel?  
- Doelmatigheid: is de meest geschikte maatregel getroffen?

professionals betrokken zijn. Wij zorgen voor een integrale en warme overdracht van de ene naar de andere regeling of voorziening, om te voorkomen dat jongeren tussen wal en schip vallen en mogelijk zorg gaan mijden.

Beschermd Wonen en Opvang betreft mensen die 24 uur toezicht nodig hebben en een psychische beperking hebben. Deze cliënten mogen zich bij elke gemeente melden. De uitvoering van dit onderdeel is echter opgedragen aan de centrumgemeenten. De consultants van het WIJZ team gaan wij scholen zodat zij deze cliënten kunnen herkennen en kunnen overdragen naar de centrumgemeente. Andersom komt ook voor dat een cliënt die zich bij de centrumgemeente meldt, na onderzoek, niet in aanmerking komt voor een indicatie Beschermd wonen en verwezen wordt naar de gemeente van herkomst. Deze persoon kan dan in aanmerking komen voor een maatwerkvoorziening begeleiding

De commissie Dannenberg heeft een toekomstvisie ten aanzien van Beschermd Wonen opgesteld waarbij doordecentralisatie naar gemeenten centraal staat. Het idee is dat in 2020 elke gemeente zelf verantwoordelijk is voor beschermd wonen en opvang, en dat er niet langer sprake is van een centrumgemeente. Hier zullen wij ons desgevraagd op voorbereiden.

*In 2018 geeft in het Cliëntervaringsonderzoek (CEO) 95% van de cliënten aan gewen te zijn op onafhankelijke cliëntondersteuning*

De Wmo 2015 hecht waarde aan invloed van de cliënt op het onderzoek naar compensatie van zelfredzaamheid en participatie. De wet schrijft daarom voor dat iedere klant recht heeft op een onafhankelijke cliëntondersteuning. Hoewel in de praktijk vaak een partner of familielid de cliënt ondersteunt in het onderzoek, kan ook deze een beroep doen op de cliëntondersteuning. Cliënten worden hier actief op gewezen. Omdat niet iedere cliënt zich dit in iedere situatie goed zal herinneren, is een score van 100% niet realistisch.

*Gedurende de beleidsperiode weegt de gemeente bij iedere inkoop het aantal te contracteren leveranciers af*

Bij verschillende vormen van hulp, zoals Jeugdhulp, huishoudelijke hulp of begeleiding, is het verplicht dat cliënten kunnen kiezen uit verschillende leveranciers. Bij scootmobielen en trapliften is de massa te klein om meerdere leveranciers te contracteren, zelfs in de huidige samenwerking met de gemeenten in Noord Drenthe. Bij iedere inkoop wordt steeds een afweging gemaakt of het wenselijk en doelmatig is om meerdere leveranciers te contracteren. Hiermee beogen wij aan de ene kant keuzevrijheid van cliënten en aan de andere kant beheersing van het contractmanagement.

*De gemeente evalueert jaarlijks met Veilig Thuis Groningen de afspraken inzake huiselijk geweld en kindermishandeling*

Veilig Thuis Groningen (VTG) is het provinciaal onafhankelijk regionaal advies- en meldpunt op het gebied van kindermishandeling en huiselijk geweld. Eind 2016 wordt het intensief casemanagement ingevoerd. VTG werkt nauw samen met de basisondersteuning en het WIJZ-team. Hiervoor worden werkafspraken gemaakt en zorgroutes ontwikkeld. Doel van deze aanpak is het realiseren van adequatere en snellere hulpverlening. De aanpak wordt jaarlijks geëvalueerd.



*De waardering voor de uitvoering van het sociaal domein bedraagt minimaal een 75% score gemiddeld volgens het jaarlijkse CEO*

Wij willen jaarlijks steeds minimaal een score van 75% behalen in de tevredenheid over de uitvoering van het sociaal domein. Zie bijlage Cijfers&Monitoring.

## Hoofdstuk 6 Inwoners zijn meer zelfredzaam

ER Doel	Inwoners zijn meer zelfredzaam
<b>Smart doelen</b> <b>Investeren in de Toekomst</b>	<ol style="list-style-type: none"> <li>1. Inwoners zijn bekend met voorzieningen en de toegang tot voorzieningen. Score minimaal voldoende in CEO</li> <li>2. De gemeente creëert jaarlijks een nieuwe algemene voorziening ter preventie van een beroep op maatwerkvoorzieningen</li> </ol>

*Inwoners zijn bekend met voorzieningen en de toegang tot voorzieningen. De score is minimaal voldoende in het CEO*

Het is belangrijk dat burgers die zichzelf niet goed kunnen redden en waarbij dit ook met behulp van de omgeving onvoldoende lukt, dat deze burgers de weg naar de gemeente kunnen vinden, zodat gezamenlijk kan worden onderzocht wat mogelijk is om weer zelfredzaam te kunnen worden. De Harense rotonde, de website en het WIJZ-team leveren hier belangrijke bijdragen aan.

*De gemeente creëert jaarlijks een nieuwe algemene voorziening ter preventie van een beroep op voorzieningen*

In de afgelopen jaren zijn verschillende algemene voorzieningen in Haren in het leven geroepen, onder meer voor de was en strijk service en de huishoudelijke hulp. Algemene voorzieningen zijn laagdrempeliger toegankelijk dan een maatwerkvoorziening en doen het beroep op maatwerkvoorzieningen afnemen. Voor de komende jaren willen wij gemeente jaarlijks een nieuwe algemene voorziening ontwikkelen, voor zover hier vraag naar is bij onze inwoners. Er wordt inmiddels gewerkt aan een algemene voorziening voor financiële ondersteuning en mogelijk kan ook op het gebied van de boodschappen een algemene voorziening worden ingericht.

ER Doel	Inwoners zijn meer zelfredzaam
<b>Smart doelen</b> <b>Investeren in de Samenleving</b>	<ol style="list-style-type: none"> <li>1. De gemeente faciliteert/ontwikkelt jaarlijks 1 innovatief project of initiatief dat bijdraagt aan het creëren van meer burgerkracht</li> <li>2. De doelstellingen van de nota Mantelzorg zijn voor 2018 gerealiseerd</li> </ol>

*De gemeente faciliteert/ ontwikkelt jaarlijks 1 innovatief project dat bijdraagt aan het creëren van meer burgerkracht*

De eerste afslag van de Harense Rotonde is eigen kracht en het eigen sociale netwerk. De (pedagogische) civil society. Versterking van de individuele sociale netwerken kan mensen helpen om langer zelfstandig te blijven en minder een beroep te doen op zorg en ondersteuning. Een aantal voorzieningen helpt burgers in het vinden en het versterken van hun eigen kracht. We noemen hier een aantal.

- Centrum voor Jeugd en Gezin Haren

Het CJG Haren is het onafhankelijk aanspreek- en informatiepunt voor alle vragen op het gebied van opvoeden en opgroeien, en ontwikkelt zich de komende jaren als knooppunt voor collectieve voorzieningen gericht op jeugdigen, ouders en opvoeders

in brede zin. Informatievoorziening en de organisatie van collectieve voorzieningen zijn de komende jaren de hoofdtaken van het CJG.

- *Druk en Dwars*

Sinds september 2015 participeren wij in het project Druk en Dwars. Wij zijn van mening dat dit project goed in de transformatiegedachte past. Druk & Dwars is een gezamenlijk project van de Hanzehogeschool, UMCG, Rijksuniversiteit Groningen en de gemeenten Haren, Delfzijl, Groningen en Stadskanaal. Uit onderzoek van de Gezondheidsraad (2014) is gebleken dat het medicatiegebruik voor ADHD onder Nederlandse kinderen in de afgelopen jaren 10 jaar verviervoudigd, terwijl er geen aanwijzingen zijn dat het gedrag van kinderen is veranderd. Door hulp aan te bieden aan kinderen met milde gedragsproblematiek, voorafgaand aan een diagnose, kan overdiagnostiek van ADHD voorkomen worden zonder onderbehandeling te riskeren. Kinderen met milde problematiek kunnen gebaat zijn bij deze hulp. Ouderbegeleiding, leerkrachtraining en algemene voorlichting zijn onderdeel van dit programma: het versterken van de omgeving van het kind, zonder een diagnose en zonder medicatie. Met dit project wordt onderzocht of deze weg effectief is.

- *Samen voor Jeugd*

Samen voor Jeugd (voorheen de werkgroep Collectieve Voorzieningen Jeugd) is een samenwerkingsverband van CJG en een aantal lokale en regionale partners, waaronder de huisartsen. De opdracht aan Samen voor Jeugd is het organiseren van collectieve voorzieningen die bijdragen aan de daling van het beroep op de individuele maatwerkvoorzieningen. Het Maatjesproject Kans 050 en de Activiteitencarrousel zijn hiertoe de eerste aanzetten. Deze zijn in 2016 van start gegaan. In 2017 ontwikkelt Samen voor Jeugd nieuwe activiteiten.

*De doelstellingen van de Nota Mantelzorg zijn voor eind 2018 gerealiseerd*

Door de gemeenteraad is op 22 februari 2016 de nota Mantelzorgondersteuning vastgesteld. Deze notitie is opgezet rond de thema's vinden, versterken, verlichten en verbinden. In 2016 heeft het managementteam eveneens beleid mantelzorg voor haar eigen personeel vastgesteld. Het ingezette beleid zetten wij in de komende beleidsperiode door.

<b>ER Doel</b>	<b>Inwoners zijn meer zelfredzaam</b>
<p><b>Smart doelen</b>  <b>Investeren in de Bedrijfsvoering</b></p>	<ol style="list-style-type: none"> <li>1. Eind 2017 is onderzocht op welke wijze artikel 2.1.7. Wmo vorm kan worden gegeven (ondersteuning bij aannemelijke meerkosten)</li> <li>2. Vanaf 2018 wordt in elke zorgtoewijzing de bijdrage van deze zorg aan zelfredzaamheid en participatie benoemd</li> <li>3. Eind 2018 is beleid ontwikkeld tav. subsidies voor projecten die bijdragen aan de zelfredzaamheid, participatie en gezonde leefstijl</li> </ol>

*Eind 2017 is onderzocht op welke wijze art. 2.1.7 vorm kan worden gegeven*

Artikel 2.1.7 van de Wmo geeft de mogelijkheid om mensen met aannemelijke meerkosten als gevolg van hun beperking financieel tegemoet te komen. Op dit moment valt

de collectieve ziektekosten verzekering onder deze bepaling. De bepaling biedt echter meer mogelijkheden om maatwerk te leveren, bijvoorbeeld in situaties waarin nu bijzondere bijstand kan worden verstrekt. Te denken valt aan burgers die een samenloop kennen van bijdrage in de kosten voor algemene en maatwerkvoorzieningen. Anders dan op veel andere plekken in de Wmo 2015 mogen bij artikel 2.17 financiële draagkrachtgrenzen worden gehanteerd. Eind 2017 hebben wij onderzocht op welke wijze en tegen welke kosten de uitvoering van dit artikel kan worden gerealiseerd.

*Vanaf 2018 wordt in elke zorgtoewijzing de bijdrage aan zelfredzaamheid en participatie benoemd*

Als een inwoner een indicatie voor een maatwerkvoorziening ontvangt is een ondersteuningsplan onderdeel van de beschikking. Het feit dat een maatwerkvoorziening niet langer meer gekoppeld is aan een diagnose of beperking, vereist communicatie en voorlichting naar de betrokkenen. Het resultaat dat de inzet van een maatwerkvoorziening moet opleveren ten aanzien van zelfredzaamheid en participatie wordt daarom vastgelegd in de zorgtoewijzing. De WIJZ-consulent monitort de met de cliënt afgesproken resultaten.

*Eind 2018 is beleid ontwikkeld ten aanzien van subsidies voor projecten die bijdragen aan zelfredzaamheid, participatie en een gezonde leefstijl*

Aansluitend op het voorgaande willen wij het gedachtegoed van de positieve gezondheid verspreiden onder onze inwoners. Daarvoor hebben wij onze partners nodig. Het omgaan met de uitdagingen van het leven kan op velerlei wijze gecommuniceerd worden. In een korte notitie leggen wij u hiervoor een plan van aanpak voor.

## Hoofdstuk 7

### Wat gaan we doen? Globaal uitvoeringsplan 2017 – 2020

In dit hoofdstuk geven we per Smart-doel aan in welk jaar we dit gerealiseerd willen hebben.

<b>Ambitie</b>
<i>Alle inwoners van Haren zijn in staat om mee te doen en bij te dragen aan de samenleving. Het doel is dat inwoners met en voor elkaar bijdragen aan het welbevinden van eenieder</i>

	<b>Wat</b>	17	18	19	20	<b>Met wie</b>	<b>Geld</b>
<b>Hfst. 2</b>	<b>Meer inwoners zijn actief</b>						
Investeren in de toekomst - Preventie	Eind 2018 is een methodiek geïmplementeerd om cliënt- en burgerparticipatie duurzaam vorm te geven		X			Cliënten Sociaal Domein, Jongerenraad, Adviesraad Sociaal Domein, Gecontracteerde aanbieders en Betrokken Burgers	PM kosten facilitering, opstartkosten. Deels uit bestaande budgetten, deels eenmalige subsidiering
	Eind 2020 is het aantal sporters toegenomen met 1%					Sportverenigingen Huis voor de Sport Groningen	Regulier budget sport, eenmalige subsidieregeling
Investeren in de samenleving	Het aantal vrijwilligers bedraagt eind 2020 32%				X	Torion, zorgaanbieders en vrijwilligersorganisaties Inwoners	Kosten VVB Kosten tegemoetkoming VOG Subsidie Torion
	Eind 2020 is 25% van de inwoners bereid zich in te zetten voor de buurt				X	Buurtverenigingen Dorpshuizen Torion Inwoners	
	Haren scoort in de provinciale top 3 qua uitstroom re-integratie	X	X	X	X	Werkgevers Arbeidsmarktregio ESF	Bestaande middelen en innovatiegelden
	De waardering voor de leefbaarheid (buurt en leefklimaat) en de veiligheidsbeleving is bovengemiddeld (8) ten opzichte van referentiegemeenten	X	X	X	X	Maatschappelijke partners Inwoners Burgerinitiatieven	
	Haren scoort minimaal 87% op het gebied van veilig voelen in de	X	X	X	X	Politie Maatschappelijke partners Inwoners	

	buurt						
<i>Hfst. 3</i>	<i>Meer jongeren zijn betrokken bij de samenleving</i>						
Investeren in de toekomst – Preventie	Eind 202 zijn er 1% meer sportende kinderen				X	Sportverenigingen Huis voor de Sport Groningen Torion Sportcoaches Onderwijs Jongerenraad	Regulier budget, begroting SD
	Er is tenminste 1 project voor bewegen en sporten voor jong volwassen psychiatrische patiënten				X	Mikkelhorst NOVO Questcoach Huis voor de Sport	Regulier budget, begroting SD
	Eind 2020 is beleid ontwikkeld inzake preventie voortijdig schoolverlaten	X	X	X	X	RMC Groningen Onderwijs Torion Zorgaanbieders WIJZ-team	Regulier budget, VSV-gelden
Investeren in de samenleving	Eind 2020 maken 10% meer jongeren gebruik van Stichting Leergeld en het Jeugd-sportfonds				X	WIJZ-team Onderwijs Jongerenraad	Stichting Leergeld, Jeugd-sportfonds
	Eind 2018 kunnen alle peuters met geen- en alleenverdienende ouders gebruik maken van de peuteropvang		X			Kinderopvangaanbieders CJG Haren	€ 10.000 opend tot € 60.000 in 2020 (in Gf)
	Eind 2020 is er tenminste 1 project jongerenparticipatie				X	Jongerenraad Torion	Regulier budget, begroting SD
<i>Hfst. 4</i>	<i>Er is meer private betrokkenheid bij het sociale domein</i>						
Investeren in de toekomst – Preventie	Eind 2018 is de keten zorg (0 <sup>e</sup> – 1 <sup>e</sup> lijn) voor ouderen, jeugd en psychiatrie met lokale aanbieders van cure en care georganiseerd		X			Huisartsen Lokale en regionale aanbieders van zorg	Regulier budget, begroting SD
	Eind 2018 is het beleid mbt. social return geëvalueerd		X			Inkoop	
	Voor 2020 voeren wij 2 (informatie) campagnes uit over gevolgen van middelengebruik	X	X	X	X	GGD, Jongerenraad, VNN, Torion Onderwijs	Regulier budget

Investeren in de samenleving	Haren faciliteert jaarlijks 3 innovatieve projecten die bijdragen aan de versterking van de sociale cohesie	X	X	X	X	Partners sociaal domein Inwoners Buurtorganisaties	Regulier budget, begroting SD
	Eind 2017 is het Harense Taalhuys gerealiseerd		X			Bibliotheek Noorderpoortcollege Torion	Regulier budget (bibliotheek, educatiegelden)
	Eind 2017 is er een notitie burgerparticipatie		X			Inwoners	Regulier budget
Investeren in bedrijfsvoering en wettelijke verplichtingen	De gemeente onderzoekt vanaf 2017 alle signalen van burgers inzake toegankelijkheid van voorzieningen en lost deze zo mogelijk op	X	X	X	X	Inwoners	Nieuw budget, beschikbaar te stellen door de raad
	Alle nieuw- of verbouw van openbare gebouwen en voorzieningen voldoen aan de toegankelijkheidseisen van het Bouwbesluit	X	X	X	X	Nvt.	Regulier budget
<i>Hfst. 5 Inwoners worden adequater geholpen</i>							
Investeren in de toekomst - Preventie	De gemeente ondersteunt jaarlijks een project om de bekendheid financiële ondersteuning te bevorderen	X	X	X	X	Humanitas Werkgroep Armoede Torion	
Investeren in de samenleving	Het aantal huisverboden is niet max. 10 per jaar	X	X	X	X	Veilig Thuis Groningen Maatschappelijke partners	Regulier budget
Investeren in bedrijfsvoering en wettelijke verplichtingen	Eind 2017 is de jeugdhulp wettelijk, organisatorisch en financieel binnen de kaders georganiseerd	X				RIGG PG&Z	Budget jeugdhulp
	Eind 2017 zijn de werkprocessen voor het WIJZteam beschreven en geïmplementeerd	X				WIJZteam RIGG	Reguliere begroting SD



	Eind 2017 is het toezicht kwaliteit en rechtmatigheid is geregeld. Er is een toezichthouder, een kwaliteitskader en een handhavingsprotocol	X				Groninger gemeenten	Regulier budget
	Eind 2016 is er een privacy protocol en eind 2017 is het protocol geactualiseerd	X				WIJZteam Partners Sociaal Domein	Extra budget
	Eind 2017 werkt het WIJZ-team integraal samen met de partners in het sociaal domein en zorgt het voor warme overdracht, ook mbt. beschermd wonen en opvang		X			WIJZteam Partners Sociaal domein	
	Eind 2017 geeft in het CEO 95% van de cliënten aan gewezen te zijn op onafhankelijke cliëntondersteuning	X	X	X	X	Nvt.	
	Gedurende de beleidsperiode weegt de gemeente bij inkoop het aantal te contracteren partners af	X	X	X	X	Nvt.	
	De gemeente evalueert jaarlijks met VTG de afspraken en de samenwerking en inzake huiselijk geweld en kindermishandeling	X	X	X	X	Veilig Thuis Groningen	Inkoop via de RIGG
	De waardering voor de uitvoering van het sociaal domein bedraagt minimaal 75% score gemiddeld volgens het CEO				X	Nvt.	

Hfst. 6		Inwoners zijn meer zelfredzaam					
Investeren in de toekomst – Preventie	Inwoners bekend met voorzieningen en de toegang tot voorzieningen. Score minimaal voldoende volgens CEO			X	X	Nvt.	
	De gemeente creëert jaarlijks een nieuwe algemene voorziening ter preventie van een beroep op maatwerk voorzieningen	X	X	X	X	Nvt.	Begroting SD
Investeren in de samenleving	De gemeente faciliteert jaarlijks 1 innovatief project of initiatief dat bijdraagt aan het creëren van meer burgerkracht	X	X	X	X	RUG/ Hanzehogeschool GGD Groningen Accare, CJG Harren, Jongerenraad, Partners Sociaal Domein Torion, Kans 050	Begroting SD
	Doelstellingen Nota Mantelzorg voor eind 2018 gerealiseerd		X			Torion Partners sociaal domein	
Investeren in bedrijfsvoering en wettelijke verplichtingen	Eind 2017 is onderzocht hoe art. 2.1.7 (ondersteuning bij aanmerkelijke meerkosten) vorm gegeven kan worden	X				Nvt.	
	Vanaf 2018 wordt in elke zorgtoewijzing de bijdrage aan zelfredzaamheid en participatie benoemd		X	X	X	Nvt.	
	Eind 2018 is beleid ontwikkeld tav. subsidies voor projecten die bijdragen aan zelfredzaamheid, participatie en een gezonde leefstijl		X			Partners sociaal domein Inwoners	

## Hoofdstuk 8 Financiën en monitoring

### Indicatieve Begroting 2017 Programma Sociaal Domein

**ONDER VOORBEHOUD VAN VASTSTELLING DOOR DE GEMEENTERAAD IN NOVEMBER 2016** (de effecten van de septembercirculaire zijn hierin nog niet opgenomen)

Deze middelen zijn verdeeld over de volgende programmaonderdelen conform de nieuwe indeling Besluit Begroting en Verantwoording (BBV):

1. Samenkracht en Burgerparticipatie	€ 1.986.000
2. Wijkteams	€ 477.000
3. Inkomensregelingen	€ 732.000
4. Begeleide participatie	€ 1.115.000
5. Arbeidsparticipatie	€ 288.000
6. Maatwerkvoorzieningen (WMO)	€ 2.446.000
7. Maatwerkdienstverlening 18+	€ 1.045.000
7.2 Maatwerkdienstverlening 18-	€ 1.729.000
8.1 Geëscaleerde zorg 18+	€ 33.000
8.2 Geëscaleerde zorg 18-	€ 258.000
<b>Totaal</b>	<b>€ 10.108.000</b>

#### *Monitoring*

Het beleid sociaal domein wordt gemonitord op grond van:

1. Cijfers uit onze eigen cliëntensystemen
2. Indicatoren verplicht volgens Het Besluit Begroting en Verantwoording
3. Indicatoren Dashbord Waarstaatjegemeente.nl
4. Cliëntervaringsonderzoek Wmo en Jeugd

Voor elk Smartdoel zijn indicatoren en een streefwaarde opgenomen. We gaan ervan uit dat als alle smartdoelen zijn gerealiseerd dat ook het betreffende ER-doel is behaald.

## Bijlagen

### 1. Literatuur

- Jaarverslag Leerplicht en RMC gemeente Haren 2014 – 2015, september 2015, <http://www.haren.nl/document.php?m=37&fileid=40664&f=d00c994aca83ad036235e1f57c503f64&attachment=0&c=31699>
- Contouren Jeugdinstel Groning 2015 – 2018 (RIGG), februari 2014 <http://www.rigg.nl/Bibliotheek/default.aspx#folder=320186>
- Verkenning samenwerking gemeentelijke uitvoeringstaken Jeugdhulp na 2017, RIGG, april 2016 (RIGG)
- Notitie Toegang en regie sociaal domein gemeente Haren, oktober 2015
- Kamerbrief Landelijke nota gezondheidsbeleid 2016 – 2019, december 2015 <https://www.rijksoverheid.nl/ministeries/ministerie-van-volksgezondheid-welzijn-en-sport/documenten/kamerstukken/2015/12/04/kamerbrief-over-landelijke-nota-gezondheidsbeleid-2016-2019>
- Provinciaal rapport Resultaten Jeugdgezondheidsonderzoek 2015 (GGD Groningen), mei 2016, <http://ggd.groningen.nl/onderzoek/gezondheidsprofiel>
- Brede Kadernota sport en bewegen gemeente Haren 2012 – 2015 [http://www.haren.nl/bestuur/gemeentelijk-beleid\\_43385/item/brede-kadernota-sport-en-bewegen-2012-2015\\_28678.html](http://www.haren.nl/bestuur/gemeentelijk-beleid_43385/item/brede-kadernota-sport-en-bewegen-2012-2015_28678.html)
- Gedachtegoed Positieve gezondheid, <http://www.ipositivehealth.com/>
- Handreikingen VNG en kamerbrieven.

## Bijlage

### 2. Cijfers en monitoring

Het beleid sociaal domein wordt gemonitord op grond van:

1. Cijfers uit onze eigen cliëntensystemen
2. Indicatoren verplicht volgens Het Besluit Begroting en Verantwoording
3. Indicatoren Dashbord Waarstaatjegemeente.nl
4. Cliëntervaringsonderzoek Wmo en Jeugd

De volgende cijfers zullen worden opgenomen in het gemeentelijke jaarverslag:

	2015	2016
Cijfers Sociaal Domein:		
Aantal cliënten Wmo <sup>12</sup> zin	105	161
Aantal cliënten Wmo PGB	77	
Aantal cliënten Jeugd ZIN	157	283
Aantal cliënten Jeugd PGB	51	
Aantal cliënten maatwerk HH 1	99	132
Gemiddeld aantal uren per cliënt maatwerk HH1	2.7	
Aantal cliënten maatwerk hulp bij huishouden 2	70	
Gemiddeld aantal uren per cliënt HH2	2.2	
Aantal cliënten Schoonmaakdienst voucher €11.50	97	258
Aantal casussen Wijkteam/Loket		
Aantal bijstandsgerechtigden	295	253
Aantal cliënten schoonmaakdienst voucher >	154	
Aantal aanvragen Participatie/minimafonds	270	
Budget participatiewet re-integratie		
Aantal aanvragen Bijzondere bijstand	221	
Aantal Collectief verzekerden	57	
Aantal polissen collectieve verzekering	27	
Aantal cliënten bij BWR	30	
Aantal cliënten bij Iedersz	15	
Aantal leerplichtigen dat niet op school zit	1	
Aantal kinderen met vrijstelling leerplicht ogv. beperking	1	

De volgende indicatoren met betrekking tot de uitvoering van het beleid Sociaal Domein zullen worden opgenomen in het jaarverslag van de gemeente Haren:

(verplicht volgens de BBV)

- Verwijzingen HALT
- Harde kern Jongeren
- Jongeren met delict voor de rechter
- Ziekenhuisopname na verkeersongeval met motorvoertuig
- Ziekenhuisopname na vervoersongeval met een fietser

<sup>12</sup> Dit betreft nieuwe cliënten ogv. de Wmo 2015

- % niet sporters
- Banen
- Netto arbeidsparticipatie
- Bijstandsuitkeringen
- Lopende re-integratievoorzieningen
- Wmo cliënten met een maatwerkvoorziening
- Achterstand onder jongeren (voortijdig schoolverlaters, %kinderen in uitkeringsgezin, % werkloze jongeren, % achterstand leerlingen)
- Absoluut en relatie schoolverzuim per 1000 leerlingen
- Jongeren met jeugdhulp
- Jongeren met jeugdreclassering
- Jongeren met Jeugdbescherming
- *(extra indicatoren gemeentelijke monitor Sociaal Domein)*
- Inzet in mijn buurt
- Vrijwilligerswerk in nabije toekomst
- Voelt zich veilig in de buurt
- Index gemeten woonklimaat

#### *Cliëntervaringsonderzoek Wmo en Jeugd*

Jaarlijks onderzoekt de gemeente de ervaringen van cliënten die een beroep doen op de Wmo en op Jeugdhulp. Deze onderzoeken worden in regionaal verband uitgevoerd.

## Bijlage

### 3. Besprekingen met de maatschappelijke partners en inwoners

#### *Reactie ASD op beleidsnota Sociaal Domein*



**Adviesraad  
sociaal domein**

Adviesraad sociaal domein, Haren

Secretariaat  
Dorpsweg 35-B  
9755 PA Onnen

[adviesraadsociaaldomeinharen@gmail.com](mailto:adviesraadsociaaldomeinharen@gmail.com)

Datum: september 2016

Aan het College van B&W  
t.a.v. dhr. M. Verbeek, wethouder  
Raadhuisplein 10  
9751 AN Haren

Mw. M. IJlst (per email)

Betreft: advies beleidsplan 2016-2020

Geachte heer Verbeek,

Hierbij ontvangt u ons advies betreffende het beleidsplan zoals wij dat in concept hebben ontvangen. We realiseren ons dat het een wat ander advies is dan gebruikelijk. Een algemene inleiding vinden we in dit verband van belang. We verwijzen voor de opzet van ons advies naar de opmerkingen die zijn gemaakt bij de kaderbrief van juni 2016. De aandachtspunten die we in die brief hebben genoemd zijn ook leidend voor ons advies nu.

#### **Inleiding**

In het beleidsplan en in de gesprekken die wij hebben gevoerd is ons duidelijk geworden dat het niet de bedoeling is een analyse te maken die ten grondslag kan liggen aan komend beleid. Wij merken hier op dat een analyse iets anders is dan een opsomming van wat er is gedaan en wat er wordt gedaan. Wij menen dat het erg belangrijk is voor een goed beleidsplan voor de komende jaren (en overigens ook voor de leesbaarheid van het beleidsplan) dat je als opsteller weet waar je staat, waar knelpunten zich bevinden en wat er mis ging, wat er goed ging en gaat. Ons advies is om daar tijd en energie aan te besteden, omdat zich dat ruimschoots terug betaalt. Wat ons betreft is een beleidsplan zonder analyse als een kapitein op een schip die geen idee heeft waar het vaart laat staan hoe het zal kunnen komen waar het naartoe zou willen. Beleid is de

bodem onder en de verankering van plannen die ten uitvoer moeten worden gebracht. Wij hechten daar veel waarde aan.

Wanneer wij constateren dat een aantal zaken weliswaar worden genoemd in het beleidsplan, maar dat er geen beleidsuitgangspunten worden aangegeven willen we ook een andere opmerking vooraf maken. In de maandelijkse gesprekken met u als wethouder en mw. IJlst als ambtenaar horen wij zaken die wij erg belangrijk vinden en waardevol achten.

Op dit moment en op deze plaats noem ik bijvoorbeeld het onderzoek dat huisartsen doen bij ouderen, het Frailty onderzoek volgens de methodiek van prof. Joris Slaets. Afgezien van de rol die de gemeente als zodanig in dat onderzoek speelt menen wij dat het in het beleid van de gemeente zou moeten passen. Wij zouden dergelijk onderzoek zoals daaraan wordt bijgedragen door de gemeente Haren graag verankerd willen zien in en gekoppeld aan beleidsuitgangspunten rondom de zorg voor ouderen. Zo zijn er meerdere projecten, niet alleen rond ouderen, maar ook rondom jeugd en mensen met psychiatrische problemen waar aandacht voor bestaat en zaken voor worden gedaan: omdat de gemeente Haren dat belangrijk vindt. Het staat als zodanig niet als beleidsuitgangspunt in het plan, terwijl het wel wordt gedaan. U doet zichzelf tekort, maar loopt ook het risico dat de afwezigheid van de verankering in beleid er voor zorgt dat het gemakkelijk weer uit beeld raakt, terwijl het bijzonder waardevol is voor onze ouderen in Haren.

Wanneer wij in ons advies ‘Haren’ noemen bedoelen wij uiteraard de gemeente Haren, dus inclusief de buitendorpen Noordlaren, Glimmen en Onnen. Wij merken dat het van belang is dat expliciet op te merken, omdat er nogal eens uitsluitend over het dorp Haren wordt gesproken.

## Aandachtspunten

Wij onderschrijven uw missie en visie, met name de uitgangspunten zoals verwoord door Machteld Huber. In de gesprekken met wethouder Verbeek en mw. IJlst hebben wij begrepen dat u deze inzet nadrukkelijk wilt uitleggen aan de burgers en de werkers in de zorg. Dat lijkt ons een goed en zinvol voornemen.

Om het beleidsplan te bespreken gebruiken wij onze uitgangspunten die we hebben genoemd in onze reactie op de kaderbrief in juni van dit jaar.

- a. **Jeugdpreventie** vinden we een belangrijk onderwerp. Wij adviseren om dit onderwerp nadrukkelijker op te nemen als beleidsuitgangspunt. We zien dat beleid en uitvoering wat door elkaar heen lopen. Daarom adviseren we wat betreft de uitvoering met name op het gebied van jeugdpreventie nadrukkelijker zichtbaar aanwezig te zijn: op scholen, in de kernen van dorpen en wijken. Wij menen dat sociaal-cultureel werk meer aandacht verdient. En we willen hier ook Torion graag genoemd zien.
- b. **Ouderenbeleid** vinden we van groot belang en zien we als zodanig niet terug als beleidsuitgangspunt. Wij adviseren dat wel expliciet op te nemen, zeker vanwege de samenstelling van de Harense bevolking, die sterk vergrijsd is. In dit verband willen we ook wijzen op het punt ‘vervoer’ dat we niet terug vinden en van wezenlijk belang is voor onze (al dan niet kwetsbare) ouderen.
- c. **Armoede** als zodanig wordt in het beleidsdocument wel genoemd, maar er worden geen beleidsuitgangspunten geformuleerd die hier mee samenhangen. Wij verwachten in het beleid aandacht voor de mogelijke stapeling, wij adviseren ook in het beleid te zorgen dat het in beeld blijft. Voor de uitvoering adviseren wij een heldere communicatie over mogelijkheden en onmogelijkheden voor het gebruik van allerlei regelingen. De Kanskaarten via Humanitas kunnen daarbij helpen en wij adviseren dan ook om daar volop in te participeren.
- d. In het beleidsplan worden de **mantelzorgers** genoemd, met name in de zorg voor (over)belasting. Wij adviseren in het beleidsplan op te nemen dat het van belang is de mantel-



zorgers in beeld te hebben en te houden en vormen te ontwikkelen om overbelasting te signaleren: via het WIJZ-team zal dat lastig zijn, via thuiszorg en andere betrokkenen kan dit wellicht vorm krijgen.

- e. **Vrijwilligers** komen op verschillende plekken in het beleidsdocument voor, maar er is geen samenhang. Wij adviseren dan ook een afzonderlijk hoofdstuk te wijden aan de vrijwilligers. Ook moet er onderscheid worden gemaakt tussen de inzet van vrijwilligers in de gemeente Haren bij allerlei projecten, verenigingen, buurt- en clubhuizen etc. en de burgerinitiatieven, die via ‘Right to challenge’ bijvoorbeeld kunnen worden opgepakt. Wij zijn overigens verheugd dat dit laatste is opgenomen. Wij menen dat de rol van Torion hierbij van belang zal zijn.

Naast deze prioriteiten van onze kant een aantal meer algemene opmerkingen:

- Er is veel ‘moeten’ door burgers en weinig ‘faciliteren’ door de gemeente
- Minder validen en chronisch zieken worden (bijna) niet genoemd
- Voorziening van dagbesteding wordt gemist
- Er wordt niet beschreven hoe er verbinding tussen de verschillende velden wordt gemaakt
- Graag duidelijkheid over de verschillende termijnen: wanneer wordt wat gedaan
- Evaluatie van het beleidsplan wordt gemist
- Als beleid zou geformuleerd moeten worden: “Meer inzet op welzijn, minder op ziek zijn”

Uiteraard zijn wij graag bereid een en ander mondeling toe te lichten.

Met vriendelijke groet,

J. Hommes, voorzitter

K. Venekamp, secretaris

## **Reactie gemeente op ASD**

- Wij hebben bij de inleiding een korte analyse van en terugblik op het gevoerde beleid toegevoegd. Voor een overzicht van de gerealiseerde voorzieningen wordt verwezen naar de bijlagen.
- We hebben de beleidsuitgangspunten uitgebreid en aangescherpt. Ook hebben we ze een prominentere plek gegeven.
- De keuze om geen doelgroepenbeleid te voeren is een bewuste. We richten ons met het beleid op inwoners met een lage participatiegraad en wiens individuele welzijn laag is. In de uitwerking passen we onze voorzieningen aan op het bereiken van de specifieke doelgroepen. Wij besteden dan ook geen apart hoofdstuk aan de doelgroep vrijwilligers, zoals de ASD ons adviseert.
- De samenhang wordt gevormd door de ER- en Smart-doelen te verbinden.
- We constateren dat we hier en daar verschillende taal gebruiken. 'Meer welzijn' vertalen wij als 'een grotere inzet aan de rechterkant van de Harense Rotonde'.
- De ASD constateert dat de burger 'veel moet' en dat de gemeente 'weinig faciliteert'. Dit is deels terecht. Dit komt omdat we werken met een beleidsarme nota, bovendien is het in de geest van de decentralisaties: minder zorgen voor, en meer zorgen dat. De gemeente heeft vooral de rol van aanjager, regisseur en verbinder. Wij zijn als gemeente één van de partijen binnen het sociale domein. We geven hiermee de transformatie naar een netwerksamenleving gestalte. De doorzettingsmacht van de gemeente is met de invoering van de decentralisaties verminderd. Naar ons idee komt dit in de nota voldoende tot uiting.
- Voor de doelgroep mantelzorgers verwijst deze nota naar de Nota mantelzorgondersteuning Haren, die vorig jaar door de gemeenteraad is vastgesteld.

### ***Verslag cliëntgesprekken Wmo 20 en 22 september***

Van de cliënten Wmo die hebben deelgenomen aan het Clienttevredenheidsonderzoek hebben 30 cliënten aangegeven betrokken te willen zijn bij de beleidsontwikkeling. Wij hebben deze cliënten uitgenodigd voor een gesprek met de wethouder op 20 of op 22 september. Slechts 5 cliënten hebben de uitnodiging geaccepteerd. 10 cliënten hebben laten weten dat zij niet konden of wilden deelnemen. De overige 15 cliënten hebben niet gereageerd.

De wethouder heeft de deelnemers gevraagd naar hun ervaringen met de Wmo/ gemeente, de voorzieningen in Haren en verbeterpunten. Hieronder de reacties van de deelnemers:

- Mantelzorger: op het moment dat ik ondersteuning nodig had voor het vervoer van mijn moeder is dat snel en adequaat geregeld.
- Weduwnaar: erg blij met de hulp bij het huishouden, een afgestudeerde student.
- Blijf niet achter de geraniums zitten, er zijn veel mogelijkheden.
- Je moet het wel zelf doen, de eerste stap is moeilijk.
- Als je al actief was dan is het makkelijker om actief te blijven op het moment dat beperkingen een rol gaan spelen.
- Er is weinig ruimte bij 'gezonde' mensen/ondernemers voor mensen met een beperking. Heeft 1 jaar 'gewoon' gewerkt, de mooiste tijd uit zijn leven.
- De algemene voorziening Huishoudelijke Hulp is prima. TSN was prima, elke week een vaste kracht. De nieuwe aanbieder Bions is slecht, veel administratie, steeds verschillende hulpen.
- Graag een leuning bij het bruggetje naar het strooiveld.
- Mantelzorger: heeft weinig tijd voor zichzelf, maak gebruik van meerdere voorzieningen en is daar tevreden over.
- Verzoek om niet te veel te bezuinigen, de voorzieningen zijn echt nodig en er is niet meer financiële ruimte voor de kosten voor de zorg.
- De begeleiding is stopt gezet door de cliënt omdat het teveel stress met zich meebracht.

***Verlag informatiebijeenkomst concept Beleidsnota Sociaal Domein 2017 – 2020  
21 september 2016***

*Aanwezigen*

Tiene de Rek, NNCZ Zonnehof  
Katja Steenbergen, NNCZ Zonnehof  
Wilma Pouw, directeur Stichting Kinderopvang Haren  
Wim Spiering, Armoedewerkgroep Haren  
Tatjana Schut, coördinator CJG  
Fiona Koster, gedragswetenschapper Accare  
Jan Houwing, directeur Samenwerkingsverband VO  
Jenny Rigter, basisondersteuning  
Marja Wilting, sociaal werker Torion  
Frits Tjabbes, Adviesraad Sociaal Domein Haren  
Harm van der Wijk, Adviesraad Sociaal Domein Haren  
Mirjam Will, Zorgboerderij Mikkellhorst  
Geert Naber Zorgboerderij Mikkellhorst  
Bertil Droste, TSN  
Don ten Brink, directeur Torion  
Johnny Broekhuizen, De Nieuwe Zorg Thuis  
Marijke Abel, accounthouder GGD  
Ida Emke Vermeer, jeugdarts GGD  
Myrthe van der Veen, jeugdverpleegkundige GGD  
Dineke Mol, ZINN  
Natasja Steenbergen, sociaal werker Torion  
Wijnand Rigter, directeur Westerholm

Vanuit de gemeente: Michiel Verbeek, Margot IJlst, Hinke de Boer, Gerben de Boer.

*Inleiding*

De wethouder houdt een inleiding over de achtergrond van de nota. De gemeente heeft de verplichting om een keer per 4 jaar een beleidsplan te maken. Haren combineert Wmo, jeugd, participatie en gezondheid in 1 beleidsplan. Wij hebben de nota geschreven vanuit de visie van positieve gezondheid van Machteld Huber en zetten daarin de lijnen voor de komende vier jaar uit. Hoofdmoten zijn versterking van de civil society, eigen kracht, algemene voorzieningen: De rechterzijde van de Rotonde van Haren. De nota moet een sterk en veerkrachtig fundament vormen voor het beleid voor de komende jaren. Deze bijeenkomst gebruiken we om signalen uit het veld op te halen en met de aanwezigen te praten over de richting van het beleid voor de komende jaren. De nota wordt in december 2016 in de gemeenteraad behandeld.

*Dromen: wat wil je dat er over 4 jaar in ieder geval gerealiseerd is?*

De aanwezigen wordt gevraagd in één zin aan te geven wat zij graag over 4 jaar in het Sociaal Domein gerealiseerd willen hebben:

- In 2020 is er één budget in Haren voor formele en informele zorg.
- De wijkverpleegkundige heeft in 2020 weer de regie over het totale sociale en medische domein.
- Er moet peuteropvang zijn voor alle kinderen in Haren, ook voor ouders waarvan er 1 werkt en voor geen verdieners.
- In 2020 zijn de regels voor mensen met weinig inkomen algemeen bekend.

- Ouders weten elkaar te vinden en versterken elkaar.
- Ketenzorg en vroegsignalering in de jeugdhulp zijn georganiseerd en dragen bij aan de kwaliteit van zorg en ondersteuning.
- Alle jongeren in Haren groeien veilig op en ontwikkelen zich goed thuis en op school.
- Informatie over voorzieningen en diensten in Haren is breed bekend onder de inwoners en de professionals.
- Het vergroten van het welzijn van alle burgers, in samenwerking met alle ketenpartners.
- Goede communicatie tussen burgers en gemeente. De gemeente weet wat burgers te bieden hebben.
- Elke inwoner kan deelnemen en bijdragen, zondig met integrale ondersteuning, aan de samenleving.
- Inwoners kunnen zich op een positieve wijze ontwikkelen dankzij de samenwerking tussen werk en welzijn.
- De afwezigheid van ineffectiviteit en inefficiency in de zorg en de ondersteuning.
- Er zijn meetbare doelstellingen en er is een goed georganiseerde klussendienst voor ouderen.
- Goede samenwerking tussen alle partners.
- Er wordt integraal gewerkt aan collectieve gezondheidsbevordering met als doel het behoud van zelfredzaamheid.
- Bewegen is geïntegreerd in het dagelijks leven werk en op school.
- Preventie en vroegsignalering zijn beter vorm gegeven.
- Er is meer verbinding tussen professionals en vrijwilligers: zij wisselen hun kennis over voorzieningen en diensten uit.
- Sport en bewegen is voor iedereen toegankelijk.
- De samenwerking met @HarenVitaal loopt goed en mensen kunnen zo lang mogelijk thuis blijven.

De groep gaat uiteen in 3 groepen om over de DIN te praten.

### *Terugkoppeling groepjes*

#### *Groep 1*

Pas op met bezuinigen op preventie, en betrek behalve inwoners ook jeugd op school en mensen die hier werken.

Denk niet alleen in euro's maar ook in aandacht.

Huisverbod: betrek corporaties, verwerk in tekst en schema bij uitvoerenden.

Er zijn hier veel mooie projecten en samenwerkingsverbanden. Leg de nadruk op wat er allemaal al is. Schrijf dat op, dan kom je tot de conclusie dat samenwerking en versterking nodig is. En vandaaruit verder werken. Er zit veel kracht in wat we nu al doen. Fundamentele opmerking: dit is strijd met het beginsel van positieve gezondheid. In dialoog aan het kijken wat er nog ontbreekt. Positieve gezondheid gaat van klacht naar kracht. Kijken naar wat we allemaal al hebben. Zet mensen in hun eigen kracht, luister naar burgers.

Verbinding met onderwijs.

Pas op met bezuinigen op preventie, 100 euro uitgeven aan de voorkant kan 1000 euro aan de achterkant voorkomen.

Faciliteren 3 innovatieve projecten: bijvoorbeeld Beeldzorg en Kookbus.

### *Groep 2*

De richting van het beleidsplan is goed, maar hier en daar is nuancering noodzakelijk. Sommige dingen staan er erg zwart-wit. Let ook op mensen die niet zelf een stap kunnen maken. Kijk zorgvuldig wie mee kan en wie niet. Ontwikkeling is het doel, einddoelen zijn genuanceerd.

Inwoners meer zelfredzaam: zoek verbinding, maatwerk en ontwikkeling, maak het geen doel op zich. Zoek instrumenten om zelfredzaamheid te vergroten.

Meer inwoners actief: eenzaamheid voorkomen. Daarvoor is het nodig dat mensen elkaar leren kennen. Een aantal producten en diensten is in eindtermen verwoord. Echter de verbinding, het proces enthousiasmeert mensen. De weg daar naartoe is veel belangrijker dan het einddoel zelf, dat geeft meer energie. Innovatie, transformatie en integraal werken wordt in een aantal casussen belemmerd door conflicterende wet- en regelgeving (participatie/vrijwilligerswerk, zelfstandig wonen/BW).

### *Groep 3*

In grote lijnen een prima beleidsplan. Verschillende partijen dragen bij een dezelfde doelstellingen. Bij het doel 'inwoners actief' zijn vrijwilligers belangrijk, ook dat de buurt veilig is en inwoners die zich inzetten voor de buurt. Dit vraagt goede voorwaarden vanuit de gemeente.

'Meer jongeren betrokken': richt je op uitval van pubers in de sport. Een goede VVE regeling is heel belangrijk voor overbelaste ouders.

De overgang van basis- naar voortgezet onderwijs is een belangrijk schakelpunt, in verband met risicokinderen. Bij het basisonderwijs is belangstelling voor projecten die zich hierop richten.

De inzet op kwetsbare groepen mag nog meer naar voren komen. Waar gaan we dan op inzetten? Doelstellingen linken aan kwetsbare groepen. Regeling Klijsma (Miljoenennota) voor hulp in natura, zoals winterjassen en lidmaatschappen sportverenigingen.

Alles moet goed aan elkaar verbonden worden, er is al heel veel, soms is er overlap. Het is op dit moment nog een abstract verhaal, in de uitwerking mag het wel meer concreet worden gemaakt. Informatievoorziening en communicatie kan helpen. Beschrijving van alles wat er gebeurt helpt dat je beter weet wie wat doet en waar je het kan vinden. Wellicht dat er een app ontwikkeld kan worden.

Niet elke clubje moet zijn eigen sociale kaart willen hebben, alle partijen met 1 kaart meewerken en daar zijn eigen informatie in bijhouden.

### *Afsluiting*

De wethouder sluit de bijeenkomst af met een dankwoord aan de aanwezigen voor hun inbreng. De inbreng zullen we zo veel mogelijk in de nota verwerken.

## **Bijlage**

### **4. Gerealiseerd beleid in de periode 2014 – 2017**

#### *Algemeen*

- De Harense Rotonde
- Lokale regelgeving sociaal domein
- Convenanten en werkverbanden gericht op samenwerking @harenvitaal, Werkcirkels en Samen voor Jeugd
- Ontbinding subsidierelatie met Noordermaat en MEE Groningen
- Flexibilisering en contractering basisondersteuning
- Intensivering samenwerking met huisartsen
- Formats voor communicatie voor lokale instelling conform de Harense Rotonde
- Ondersteuning diverse maatschappelijke initiatieven, opbouwwerk, jongerenwerk, vrijwilligers en mantelzorgondersteuning

#### *Wmo*

- Invoering algemene voorziening hulp bij het huishouden
- Beleid mantelzorgondersteuning
- Inkoop en contractering Wmo 43 zorgaanbieders
- Plan aanbesteding Openbaar en Publiek Vervoer
- Was- en Strijkservice
- Vervoerconferentie
- Aanpassing tarieven collectief vervoer

#### *Jeugd*

- Inkoop jeugdhulp 2015, 2016 en 2017 via de RIGG
- Vastgestelde zorgroutes jeugd
- Bijgedragen aan de oprichting en werkzaamheden van de RIGG
- Projecten Jeugd en Alcohol (Ik wait wat ik dou, Maklukzat) ism. het onderwijs
- Mentorproject Kans050
- Activiteitencarroussel Samen voor Jeugd
- Druk en Dwars
- Centrum voor Jeugd en Gezin Haren

#### *Organisatie*

- Van Team53 naar wijkteam en WIJZ-team
- Centralisatie loketfuncties Lokaal Loket en CJG in gemeentehuis
- Opzet en implementatie team jeugd
- Van Wmo-raad naar Adviesraad Sociaal Domein
- Privacyconvenant
- Invoering en implementatie van de administratieve organisatie, werkprocessen en factureringsproces
- Voorlichting decentralisaties aan tenminste 15 groepen, organisaties in Haren
- Samenwerking met de 23 Groninger gemeenten op het gebied van Jeugd (RIGG) en Wmo

## Bijlage

### 5. Protocol algemene voorzieningen

#### Aanleiding

In de loop der tijd zijn er een aantal voorzieningen ontwikkeld. Dit sluit aan bij de visie van de Harensse Rotonde en bij de kantelingsprincipes. De ontwikkeling en uitwerking van deze voorzieningen is divers. Dit leidt tot onduidelijkheden. Met deze notitie willen we duidelijkheid geven over de toegang tot deze voorzieningen aan alle partijen die voorzieningen exploiteren.

Algemene voorzieningen zijn gepositioneerd aan de rechterzijde van de Harensse Rotonde in de 'wijken' Burgerkracht en Collectieve Voorzieningen.



#### Wettelijk kader

De Wmo 2015 en de wet op de jeugdhulp spreken over algemene voorzieningen. De term collectieve voorzieningen, die in veel stukken wordt gebruikt, kent geen wettelijke context. Wij zullen daarom de term collectieve voorzieningen niet meer gebruiken en verwachten daarmee ook meer helderheid te creëren.

*NB: in het schema staat de term Collectieve voorziening. Deze term moet vervangen worden door de term Algemene Voorziening. Maatwerkvoorziening is een term die in de Wmo 2015 wordt gebruikt. De term Individuele voorziening, het equivalent van de maatwerkvoorziening, wordt gebruikt in de Jeugdwet.*

#### Definitie conform de Wmo 2015

*Algemene voorziening:* aanbod van diensten of activiteiten dat, zonder voorafgaand onderzoek naar de behoeften, persoonskenmerken en mogelijkheden van de gebruikers, toegankelijk is en dat is gericht op maatschappelijke ondersteuning;

#### Toelichting

1. Een algemene voorziening moet altijd laagdrempelig en adequaat zijn.
2. Een algemene voorziening kan op verschillende manieren georganiseerd worden:
  - Publiek: de gemeente organiseert de voorzieningen
  - Privaat: de markt organiseert de voorziening (commerciële dienstverlening)
  - Een combinatie van publiek en privaat: gemeente en markt organiseren samen de voorziening



- Zonder toegangstoets: de voorziening kan door elke inwoner gebruikt worden
  - Met een lichte toegangstoets
  - Geen financiële bijdrage door de cliënt
  - Wel een financiële bijdrage door de cliënt
  - De bijdrage wordt rechtstreeks aan de leverancier van de algemene voorziening betaald en loopt niet via het CAK.
3. Een algemene voorziening draagt direct bij aan de doelstelling van de Wmo 2015: het in stand houden dan wel vergroten van de zelfredzaamheid en participatie aan de samenleving en is op grond van de Wmo 2015, mits passend en toereikend, voorliggend op het verstrekken van een maatwerkvoorziening.
- Een algemene voorziening kan worden ingezet als onderdeel van het zorgen ondersteuningsarrangement.

### Samengevat

Vormen van algemene voorzieningen:

1. Publieke voorzieningen gesubsidieerd door de gemeente en uitgevoerd door een non profit organisatie, vaak doelgroepgericht en zonder een deelnemersbijdrage, bv. kortdurende hulp van Torion, ondersteuning bij de financiële administratie door Humanitas, consultatiebureau door GGD.
2. Publiek/private voorzieningen georganiseerd door de gemeente en uitgevoerd door gecontracteerde aanbieders met een lichte toegangstoets en deelnemersbijdrage, bv. de schoonmaakdienst en de was- en strijkservice.
3. Voorzieningen georganiseerd door vrijwilligers- en non profit organisatie, vaak doelgroepgericht en of er een deelnemersbijdrage wordt gevraagd wordt bepaald door organiserende instelling, bv. steun- en leuncontacten door de ouderenbonden, bezoekwerk door de Zonnebloem, dagtripjes, sport&beweging, Ouderenvervoer Haren, buggywalk, activiteiten carrousel.
4. Voorzieningen activiteiten en diensten georganiseerd door marktpartijen, bv. maaltijdvoorziening, tuinonderhoud door hoveniers, sportverenigingen, huiswerkinstituten.

### Overzicht van de algemene voorzieningen in Haren

*(niet uitputtend)*

Naam van de voorziening	Publiek/privaat of combi	Lichte toegangstoets	Financiële bijdrage door cliënt	Aanmelding bij
Schoonmaakdienst	Combi: gemeente heeft een aantal thuiszorgorganisatie hiervoor gecontracteerd	Ja, door WIJZ team: Client geeft aan dat het huishoudelijk werk niet door hem/haarzelf verricht kan worden	Ja, afhankelijk van inkomen en burgerlijke staat	Gemeente WIJZ-team
Was- en Strijk service	Combi: Gemeente, ZINN en NOVO	Ja, door WIJZ-team	Ja	Gemeente WIJZ-team
Basisondersteuning 10 gesprekken	Combi: gemeente heeft aantal praktijken/ basisondersteuners gecontracteerd	Ja, door WIJZ-team	Nee	Gemeente WIJZ-team
Basisondersteuning trainingen (Werk-schuur en Tressan)	Combi: gemeente heeft aantal praktijken/ basisondersteuners gecontracteerd	Ja, door WIJZ-team	Ja, €50 per cursus	Gemeente WIJZ-team

<b>Naam van de voor- ziening</b>	<b>Publiek/privaat of combi</b>	<b>Lichte toe- gangstoets</b>	<b>Financiële bijdrage door cliënt</b>	<b>Aanmelding bij</b>
Basisondersteuning 5 gesprekken	Publiek, uitvoering door Torion	Voor alle inwo- ners die een steuntje in de rug kunnen gebruiken	Nee	Bij Torion
Formulierenbrigade	Publiek, uitvoering door Torion	Voor alle inwo- ners die een steuntje in de rug kunnen gebruiken	Nee	Bij Torion
Inloop spreekuren, algemene vragen, luisterend oor, tele- fooncirkel	Publiek, uitvoering door Torion	Voor alle inwo- ners die een steuntje in de rug kunnen gebruiken	Nee	Bij Torion
Steun- en leuncon- tacten zoals bijv. begeleiden naar ziekenhuis, bood- schappen doen,	Publiek, uitvoering door Torion	Voor alle inwo- ners die een steuntje in de rug kunnen gebruiken	Nee	Bij Torion
Info&advies over de sociale infrastruc- tuur in Haren (o.a. verkennd huisbe- zoek aan 75+)	Publiek, uitvoering door Torion	Voor alle inwo- ners die een steuntje in de rug kunnen gebruiken	Nee	Bij Torion
Ondersteuning voor vrijwilligers en vrij- willigersorganisa- ties	Publiek, uitvoering door Torion	Voor alle inwo- ners die een steuntje in de rug kunnen gebruiken	Nee	Bij Torion
Activiteiten ouderen sozen, lotgenoten- groepen, bezoek- werk, maatjespro- jecten, cliëntverte- genwoordiging	Publiek, uitvoering door Torion	Voor alle inwo- ners die een steuntje in de rug kunnen gebruiken	Voor sommige activiteiten wordt een deelnemersbij- drage gevraagd	Bij Torion
Maatjesproject voor jongeren Kans050	Publiek, uitvoering door Torion	Voor alle jonge- ren van 12 tot 23 die een steuntje in de rug kunnen gebruiken	Nee	Bij Torion
Informatieve bijeen- komsten over diverse onderwerpen voor jeugd en ou- ders/ opvoeders	Publiek, uitvoering door Samen voor Jeugd (samenwer- kingsverband van CJG, Torion, Elker, huisartsen)	Voor ouders/ opvoeders en jongeren	Nee	Bij CJG Haren
Ondersteuning bij het opgroeien en opvoeden, activitei- ten zoals bijv. bug- gywalk.	Publiek uitvoering door Jeugdgezond- heidszorg/CJG	Voor ouders en kinderen	Nee	Bij CJG/Consultatiebur eau
Clientvertegen- woordiging (bege- leiding bij de mel- dings- en onder- zoeksprocedure maatwerkvoorzie- ning)	Publiek, uitvoering door Torion	Voor inwoners die een steun- tje in de rug kunnen gebrui- ken	Nee	Bij Torion
Alzheimercafé	Combi, samenwer- kingsverband van verschillen zorgaan- bieders en Torion	Doelgroep zijn Alzheimerpati- enten, hun mantelzorgers, familie en vrij- willige hulpver- leners.	Nee	Aanmelding vooraf niet vereist. Infor- matie bij Torion, Icare, ZINN. Iedere eerste woensdag van de maand
Stichting Vervoer Ouderen Haren	Privaat	Doelgroep zijn ouderen en inwoners die vervoer nodig	Ja, tarief wordt door de Stich- ting vastge- steld	Aanmelding bij Stichting Vervoer Ouderen Haren

<b>Naam van de voorziening</b>	<b>Publiek/privaat of combi</b>	<b>Lichte toegangstoets</b>	<b>Financiële bijdrage door cliënt</b>	<b>Aanmelding bij</b>
Dagtrips voor ouderen	Privaat. Trips worden georganiseerd door o.a. Torion, ouderenbonden, ZINN, Zonnehof, Zonnebloem	Doelgroep ouderen	Ja deelnemersbijdrage	Aanmelden bij de organiserende instantie
Trainingen, activiteiten en cursussen bijv: leesclub, lezingen, seniorenkoor, kaartspelen, mindfulness, etc.	Zowel publiek als privaat Zie <a href="http://www.deagendavanhar.nl">www.deagendavanhar.nl</a> , de gemeentegids en sites van organisaties	nee	Ja, deelnemersbijdrage	Aanmelden bij organiserende instantie
Bewegen (SMALL, koersbal, bewegen voor ouderen Tai Chi, zwemmen etc.)	Publiek, georganiseerd door Torion. Privaat, georganiseerd door Scharlakenhof, sportclubs, zorgaanbieders	Doelgroep ouderen	Ja, deelnemersbijdrage	Aanmelden bij organiserende instantie
Seniorenrestaurant	Privaat, door Zonnehof	Mensen uit de buurt van de Zonnehof/ouderen	Ja, kostenvergoeding	Aanmelden bij de Zonnehof
Soep eten voor ouderen	Privaat, door de zorgboerderij Mikkelfhorst	Ouderen	Ja, Vrijwillige bijdrage	Aanmelden bij de Mikkelfhorst
Belangenbehartiging en steun-leun contacten	Publiek door Torion. Privaat vrijwilligersorganisaties zoals bijv. kerken, ouderenbonden, Zonnebloem, Rode Kruis. Ook Zorgaanbieders, vakbonden	Voor inwoners die een steuntje in de rug kunnen gebruiken	Dit is afhankelijk van de organisatie	Aanmelden bij organiserende instantie
Sportactiviteiten voor mensen met een beperking (autivoetbal, G hockey, volleybal voor hartpatiënten etc.)	Privaat, Voetclub Glimmen: autivoetbal. Volleybalvereniging de Pomp: hartpatiënten, Hockeyclub GHHC: G-hockey	Inwoners met een beperking	Ja, contributie	Aanmelden bij organiserende instantie
Personenalarmering	Privaat, Torion/ Westerholm/ Zonnehof, Icare. Er zijn verschillende organisaties die alarmering aanbieden	Nee	Ja	Aanmelden bij de organisatie/bedrijf
Maaltijdvoorziening	Privaat, Torion/ Westerholm/ Zonnehof, De Jacobijn, De Koksberg etc.	nee	Ja	Aanmelden bij de organisatie/bedrijf
Buurtbox	Privaat	nee	Nee	<a href="http://www.buurtbox.nl">www.buurtbox.nl</a>
Sociale kaart Haren helpt!	Publiek, beheer door Torion. Aanbieders zijn verantwoordelijk voor de informatie over hun producten en diensten	nee	nee	<a href="http://www.harenhelpt.nl">www.harenhelpt.nl</a> <a href="http://www.deharenserotonde.nl">www.deharenserotonde.nl</a> <a href="http://www.haren.nl">www.haren.nl</a>
Mikkelfhorst Service team, laag tarief (tuinonderhoud en klussen)	Privaat	Inwoners met een beperking en een laag inkomen	Ja	Aanmelden bij de Mikkelfhorst
Markt aanbod (hoveniers, klusbedrijven, administratiekantoren, personal organizers, personal assistents etc.)	Privaat	Alle inwoners	Ja	Marktpartijen, zie gouden gids, bedrijvengids

Van elke nieuwe voorziening wordt bepaald in welke categorie de voorziening geplaatst wordt. Dit bepaalt oa. of er een toegangstoets nodig is en of er een eigen bijdrage, contributie of deelnemersbijdrage wordt gevraagd.





Gemeente Haren  
Raadhuisplein 10 Haren  
T: 14 050  
E: [gemeente@haren.nl](mailto:gemeente@haren.nl)  
W: [www.haren.nl](http://www.haren.nl)

GemeenteHaren