

ECONOMISCHE VISIE EEMSDDELTA 2030



**ECONOMISCHE VISIE
EEMSDelta 2030**

Eindversie Stuurgroep Economie,
Arbeidsmarkt en Infrastructuur
d.d. 15 oktober 2012
Opgesteld door Bureau EZ
Eemsdelta



Inhoud

1. Inleiding en achtergrond	5
2. De Eemsdelta in cijfers	7
3. Visie economische ontwikkeling Eemsdelta	8
a) Economische structuurkenmerken	8
b) Arbeidsmarkt	10
c) Infrastructuur	10
4. De kernsectoren met de belangrijkste thema's	12
a) Energie	12
b) Chemie	14
c) Havens en logistiek	16
d) Agrocluster/Agribusiness	19
e) Industriële dienstverlening	22
f) Recycling	22
g) Zorg en welzijn	23
5. Sector overstijgend beleid	24
a) Het MKB	24
b) Economische ontwikkeling in relatie tot de "groene" Eemsdelta-kernwaarden	25
c) Verduurzamen van productie en producten door horizontale verbreding	26
d) Verhogen toegevoegde waarde door verticale uitbreiding	27
e) Groei in kwantitatieve en kwalitatieve werkgelegenheid	27
f) Oplossen tekorten op de arbeidsmarkt	28
g) Bedrijventerreinen (vraag en aanbod & kwaliteit)	29
h) Infrastructuur	31
i) Samenwerking met aangrenzende regio's	33
j) Netwerk en publiciteit	35
Verantwoording	36

Markt in Loppersum



1 ■ Inleiding en achtergrond.

Achtergrond:

Vanuit de bestuurlijke samenwerking van de vier DEAL-gemeenten en de Provincie Groningen wordt de noodzaak gevoeld voor een breed gedragen ontwikkelingsvisie. De Ontwikkelingsvisie Eemsdelta schetst een toekomstbeeld tot het jaar 2030 en het wordt opgebouwd uit verschillende onderdelen. Dit voorliggende document geeft de visie op de ontwikkeling van de economie.

Procedure:

Qua procedure is deze economische visie op 15 oktober 2012 in de Stuurgroep Economie, Arbeidsmarkt en Infrastructuur vastgesteld. De visie wordt daarna aangeboden aan de colleges van B&W en GS. De economische visie wordt voorgesteld aan de vier gemeenteraden. Als afronding van

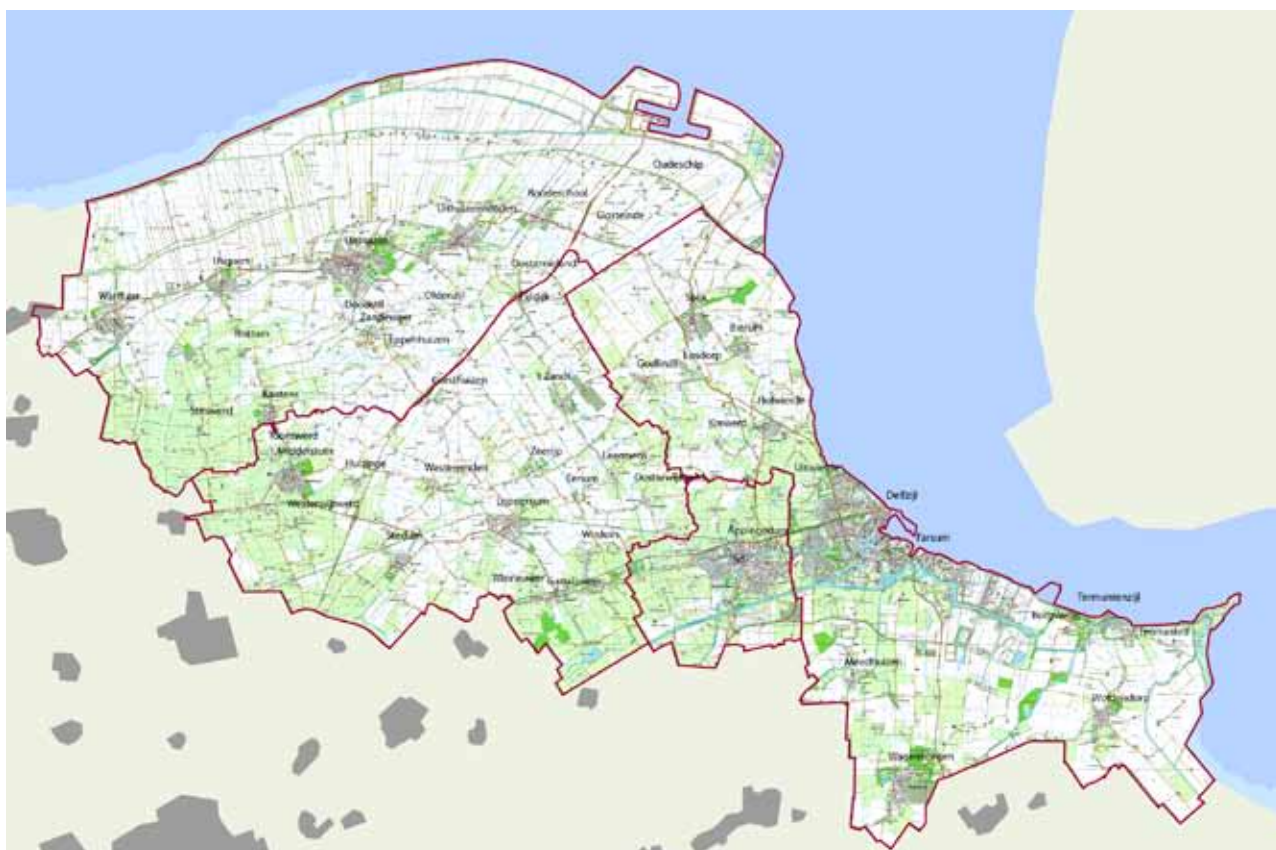
dit proces wordt de Ontwikkelingsvisie Eemsdelta vastgesteld door de vier gemeenteraden en provinciale staten.

Aansluiting bij bestaand- en nieuw beleid:

In deze visie willen we aansluiten bij het actuele economische beleid zoals:

- Het Economisch Actieprogramma Eemsdelta 2009-2014
- Het topsectorenbeleid van de Rijksoverheid
- Het Economisch Actieprogramma 2012-2015 van de Provincie Groningen
- Het Businessplan 2012- 2015 en de Havenvisie 2030 van Groningen Seaports

Het Rijk heeft tien topsectoren geselecteerd waar zij innovatie en ondernemerschap wil bevorderen, voor de Eemsdelta zijn daarin relevant: Energie, Agribusiness, Tuinbouw, Chemie en Logistiek. Noord Nederland heeft in 2011 de erkenning als Energyport gekregen en de Eemshaven neemt



kaart plangebied

daarin een belangrijke positie in. Het Eemsdelta-gebied en de regio Groningen-Assen zijn beide aangewezen als stedelijke regio met een goed vestigingsklimaat, met economische topsectoren en behorend tot de nationaal ruimtelijke hoofdstructuur. De beide stedelijke regio's presenteren zich sinds 2011 als complementaire eenheid naar de rijksoverheid.

De beleidsprioriteiten vanuit de provincie Groningen zijn gericht op: Energie, Healthy Ageing/ Life Sciences, Biobased Economy/Agribusiness en het stuwende MKB. Chemie behoort tot deze vier beleidsprioriteiten; deze valt ten dele onder Energie en deels onder Biobased Economy/ Agribusiness. De beleidssectoren van de provincie, m.u.v. Healthy Ageing/Life Sciences, zijn in hoge mate relevant voor de Eemsdelta. Naast de vier beleidssectoren krijgt het arbeidsmarktbeleid extra aandacht van de provincie door de krapte in diverse beroepsgroepen, zoals in de techniek en de zorg.

Groningen Seaports ambieert in haar businessplan een rol in de stimulering van de economie van Noord-Nederland en Noord-Duitsland. Zij wil die ambitie realiseren door in te zetten op vijf sectoren: energie, chemie, logistiek, agribusiness en recycling. De Havenvisie 2030 is inmiddels als bespreekdocument voor stakeholders gereed. Deze vormt ook input voor de Ontwikkelingsvisie Eemsdelta. Duurzame bedrijvigheid als economische factor en ecologie en economie in balans vormen hiervan de belangrijkste groene onderdelen.

Focus Bureau EZ Eemsdelta:

De vier DEAL-gemeenten en de provincie Groningen hebben per 1 april 2012 een Bureau EZ Eemsdelta ingericht. Het hoofddoel is de economische ontwikkeling te stimuleren met een continue focus op de ontwikkeling van de arbeidsmarkt en de infrastructuur. Het Bureau EZ Eemsdelta wil zichtbaar zijn voor de ondernemers in de Eemsdelta. Het bureau gaat werken vanuit twee locaties: Nijlicht in de Eemshaven en het Eemsmongebouw in Delfzijl. In de dienstverlening staat de vraag van de ondernemer voorop. Ondernemers krijgen één aanspreekpunt waar ze met hun vragen terecht kunnen. De geformuleerde economische visie is richtinggevend voor het beleid en de projecten van Bureau EZ Eemsdelta. In deze visie komen de sectoren landbouw, toerisme & recreatie en detailhandel niet of slechts zijdelings aan bod. Dit komt voort uit de heel eigen specifieke kenmerken van deze sectoren. Er wordt op lokaal en regionaal niveau al in ander verband aandacht gegeven aan ontwikkeling van deze sectoren.

2 ■ De Eemsdelta in cijfers

Dit hoofdstuk geeft een korte en feitelijke weergave van de bedrijvigheid en hieraan gekoppelde werkgelegenheid in de Eemsdelta per bedrijfssector.

Bedrijvigheid, naar verdeling werkzame personen in de Eemsdelta:

Sectoren	Aantal bedrijfsvestigingen (ingedeeld naar aantal werknemers in Eemsdelta verband 2011)										Totaal werkzame personen (incl. uitzendkrachten)	Totaal aantal vestigingen Eemsdelta
	0	1	2 t/m 4	5 t/m 9	10 t/m 19	20 t/m 49	50 t/m 99	100 t/m 199	200 t/m 499			
Landbouw, en visserij	17	260	362	24	7	1	0	0	0		1.769	671
Winning van delfstoffen	2	0	0	0	0	1	1	0	1		393	5
Industrie	20	103	47	21	10	14	10	4	4		4.493	233
Productie, distributie, handel in elektriciteit en aardgas	5	1	4	1	0	0	0	1	0		171	12
Winning/distributie van water; afval(water)	3	0	5	0	2	1	0	0	0		101	11
Bouwnijverheid	45	252	76	16	11	6	2	0	0		1.242	408
Groot- en detailhandel; reparatie van auto's	100	299	236	68	28	12	2	0	0		3.501	745
Vervoer en opslag	49	104	92	30	7	6	3	3	1		2.079	295
Logies-, maaltijd- en drankverstreking	25	53	74	12	5	2	0	0	0		765	171
Informatie en communicatie	25	73	13	4	1	2	0	0	0		248	118
Financiële instellingen	9	20	16	6	1	3	1	2	0		582	58
Verhuur van en handel in onroerend goed	11	19	8	2	0	1	0	0	0		93	41
Advisering, onderzoek, zakelijke dienstverlening	72	213	63	13	5	4	1	1	1		1.287	373
Verhuur van roerende goederen,	16	62	26	10	4	6	2	0	0		689	126
Openbaar bestuur, overheidsdiensten, sociale verzekeringen	0	0	1	1	0	1	4	2	0		674	9
Onderwijs	17	46	33	33	18	8	1	2	0		1.304	158
Gezondheids- welzijnszorg	41	109	56	26	11	17	6	2	1		4.304	269
Cultuur, sport en recreatie	26	53	29	6	1	1	0	0	0		291	116
Overige dienstverlening	74	123	43	7	0	0	0	0	0		427	247
Extraterritoriale organisaties	4	0	0	0	0	0	0	0	0		0	4
Totaal	561	1790	1184	280	111	86	33	17	8		24.413	4.070

(Toelichting: deze tabel geeft het aantal bedrijfsvestigingen in de Eemsdelta verband. De indeling is naar aantal werknemers. Bron cijfers: Provincie Groningen, afdeling EZP, 2012).

3 Visie economische ontwikkeling Eemsdelta

A. ECONOMISCHE STRUCTUUR- KENMERKEN

Primaire en secundaire sector:

De Eemsdelta kenmerkt zich door de aanwezigheid van een aantal sterke sectoren. In volgorde van ontwikkeling zijn dat landbouw, chemie, energie en zeehavenlogistiek. Wat opvalt is de sterke aanwezigheid van landbouw, industrie, energie en bouwnijverheid als primaire en secundaire economische sectoren. Deze hebben samen een aandeel van 33,4 % in de werkgelegenheid in de Eemsdelta (8.169 arbeidsplaatsen). Voor heel Nederland is dat gemiddeld 18,2 % (Cijfer Statline CBS 2010).

In combinatie met de beide zeehavens is hierdoor een stevige economische basis ontstaan. Door de toevoeging van de energiesector in Eemshaven en Delfzijl en de erkenning als Energyport is de regionale economie in de laatste jaren sterk verbreed. Naar verwachting wordt er in de Eemsdelta over een paar jaar circa 7.500 MW aan elektriciteit geproduceerd, ruim 1/3 van het totaal opgesteld Nederlands vermogen.

Dienstverlenende sectoren:

De zakelijke (commerciële) dienstverlening (tertiaire sector) is in de Eemsdelta relatief minder ontwikkeld met uitzondering van de scheepvaart. De verklaring hiervoor is dat zakelijke dienstverleners van oudsher vooral voor de stad Gronin-

Centrum Uithuizen De Blink

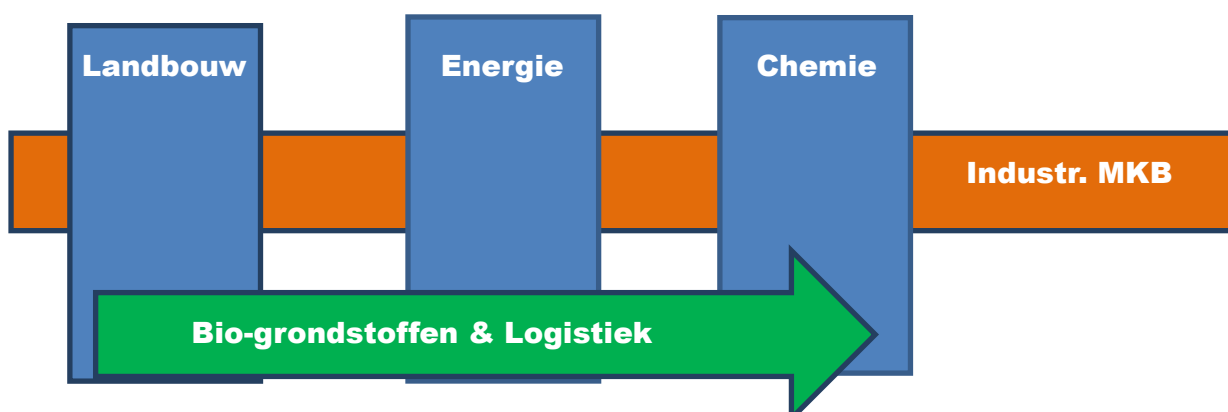


gen kiezen als centrale vestigingsplaats. Door de geringe geografische afstand en de verbeterde mobiliteit wordt de markt voor deze dienstverlening grotendeels vanuit de stad Groningen bediend. De niet-commerciële dienstverlening (quartaire sector) is in onze regio gemiddeld ontwikkeld. Met name de zorgsector is qua omvang in werknemers van betekenis. De zorgsector is daarmee naast de industrie een grote werkgever in de Eemsdelta regio (zorgsector 17,6 % aandeel in de werkgelegenheid, landelijk is dat 15,2 %). De economische spin-off vanuit de zorg richting MKB bedrijven beperkt zich vooral tot schoonmaak- en onderhoudsbedrijven. Groei van de zorgsector is in dit geval dan ook in hoofdzaak afhankelijk van de vraagzijde (zorgvraag vanuit de Eemsdelta) en minder van de aanbodzijde door vestiging van nieuwe zorgaanbieders.

Ontwikkeling economische structuur:

De Eemsdelta is vanwege haar agrarische achterland en de aanwezigheid van beide zeehavens uitermate geschikt voor de transitie naar hernieuwbare grondstoffen (als geleidelijke vervanging van aardolieproducten). Deze “biobased economy” richt zich op het voortbrengen van producten op basis van de inzet van hernieuwbare grondstoffen (zoals landbouwproducten, zijstromen uit de procesindustrie, maar ook biomassastromen die via import worden aangevoerd). Hierdoor ontstaan duurzame toepassingen, zoals biomaterialen, brandstoffen,

chemicaliën en voedingsmiddelen. De belangrijkste randvoorwaarden voor de biobased economy zijn daarvoor in de Eemsdelta aanwezig (landbouw, energie- en chemiecluster, logistieke mogelijkheden vanuit de beide zeehavens en de aanwezigheid van kennis- en netwerkorganisaties op korte afstand in de stad Groningen of elders in Nederland). Hoewel de biobased economy op zich geen economische sector is, moet deze gezien worden als een zeer kansrijke ontwikkeling, omdat de biobased economy een verbinding maakt tussen de al aanwezige sectoren. Daarmee ontstaan er nieuwe kansen in de horizontale versterking tussen de sectoren. De landbouw geeft daarmee haar opbrengsten en reststoffen af aan de chemie (voor de koolstoffen) en de energie (voor de calorische waarde). Deze horizontale benadering biedt economische mogelijkheden binnen de sector, maar ook voor bedrijfsactiviteiten van het stuwende MKB en logistieke bedrijven. Door de ontwikkeling in de sectoren zelf, en in de verbindingen tussen sectoren neemt de toegevoegde waarde van de productie in de Eemsdelta verder toe. (Begrip toegevoegde waarde: waarde per volume product. Een voorbeeld daarvan is de productie van grondstoffen voor farmaceutische producten uit aardappelzetmeel). De biobased economy geeft daarmee aanleiding om de bestaande bulkstromen uit de landbouw en de chemie verder te vergroenen. Let wel, vanwege de aard van de Eemsdelta zal dit een bulkgebied blijven (haven = bulk) maar de kansen liggen in de aanvulling van deze activiteiten naar verfijning (meer waarde per volume).



De ligging van de Eemsdelta aan de rand van de Waddenzee en de Eems-Dollard stelt hoge eisen aan milieuvriendelijk en duurzaam produceren. Deze noodzaak is echter ook een kans op een unieke profilering als regio waar groen denken en doen in de kern van de economie zit. De nadruk in het huidige beleid op een noodzakelijke balans tussen ecologie en economie duidt hier al op. Het inzetten op duurzame groene productieprocessen en het stimuleren van biobased economy is voor de Eemsdelta daarom van het grootste belang.

B. ARBEIDSMARKT

Een belangrijke economische vestigingsvoorwaarde is de aanwezigheid van kwantitatief voldoende en kwalitatief goed opgeleid personeel. De Eemsdelta ziet hier als sterk ontwikkelende regio een belangrijke uitdaging op zich afkomen. De Eemsdelta krijgt de komende 5 jaren te maken met een forse uitstroom van technici van de babyboomgeneratie bij onze bedrijven. Daarbij opgeteld is er ook nog eens de arbeidsvraag van de nieuw gevestigde bedrijven en uitbreidingen, waar hoofdzakelijk technisch geschoolde mensen gevraagd worden. Aan de vraagzijde moeten afhankelijk van de macro economische ontwikkeling volgens de onderzoekers van de Hanzehogeschool daarom 3.000 tot 5.000 vacatures worden ingevuld. Voor MBO- en HBO-ers liggen hier in de Eemsdelta volop kansen. (Bron: Arbeidsmarktonderzoek Eemsdelta, SXC/SBE/Hanzehogeschool, 2011).

Aan de aanbodzijde speelt het feit dat het technisch onderwijs nog steeds een te lage instroom kent en daardoor te weinig leerlingen en studenten aflevert. Dit probleem speelt in heel Nederland. De rijksoverheid pakt het technici tekort aan met het Masterplan bèta en techniek. De provincie Groningen trekt de komende jaren fors middelen uit voor arbeidsmarktbeleid. Deze middelen zullen met name ingezet worden op de afstemming van vraag en aanbod en op het vergroten van de arbeidsparticipatie van mensen, die nu niet deelnemen aan het arbeidsmarktproces, zoals niet- uitke-

ringsgerechtigden, 45+-ers, voortijdig schoolverlaters en Wajongers.

Er loopt inmiddels een aantal programma's om de technische onderwijsstructuur hier in de regio en in de stad Groningen verder te stimuleren en te versterken. De kans op een goede betaalde baan is de beste motivatie voor het ombuigen van beroepskeuzes richting de techniek. Voor het bedrijfsleven is de beschikbaarheid van goed gekwalificeerd personeel cruciaal.

In de regio Eemsdelta is inmiddels sprake van een unieke samenwerking tussen publieke en private partijen, waarbij de werkgever in de dienstverlening centraal komt te staan. Het gaat om een gecombineerde aanpak vanuit Groningen Seaports, Kamer van Koophandel, Bureau EZ Eemsdelta, Werkpleinen Eemsdelta en –Winsum, Seaports Xperience Centrum en de sociale werk/leer bedrijven Ability en Fivelingo. Het is de bedoeling om met elkaar alle relevante informatie te delen, zodat de ondernemer via de juiste weg snel geholpen kan worden en overvragen kan worden voorkomen. Naast de techniek speelt het tekort van gekwalificeerde medewerkers zowel landelijk als regionaal ook in de zorgsector. Gezien het hoge aandeel van de zorgsector in de werkgelegenheid past ook hier een actieve rol van de overheid om samen met instellingen en opleidingen te komen tot een betere afstemming van vraag en aanbod op de arbeidsmarkt.

C. INFRASTRUCTUUR

Infrastructuur is één van de belangrijkste randvoorwaarden voor economische ontwikkeling. Een goede infrastructuur (lees bereikbaarheid) ten opzichte van de afzetmarkt en de aanlevering van grondstoffen versterkt de concurrentiepositie van de bestaande bedrijven. Voor de Eemsdelta moet onderscheid gemaakt worden in de verschijningsvormen van infrastructuur: wegen, vaarwegen, spoorwegen, pijpleidingen, kabels, hoogspanningsleidingen, glasvezelkabel. Door upfront te investeren in infrastructuur wordt een belangrijke



Zeehavenkanaal bij Delfzijl

bijdrage geleverd aan het verbeteren van een economische randvoorwaarde van de Eemsdelta. Hierdoor kunnen “reistijd” en “reiskosten” van mensen en goederen aanmerkelijk teruggedrongen worden.

Het ontwikkelen, aanleggen en financieren van infrastructuur is in de meeste gevallen de rol van de nationale of regionale overheid. Dit zijn langdurige trajecten waarin naast het openbaar nut ook de economische terugverdientijd wordt meegewogen. Door de aanwijzing van de Eemsdelta als stedelijk gebied met economische topsectoren is ook de Rijksoverheid er inmiddels van overtuigd dat investeren in de Eemsdelta een meer dan verantwoorde investering is.

Doordat investeringen per project vaak vele tientallen miljoenen euro's bedragen is het noodzakelijk dat Rijksbijdragen en Europese gelden hiervoor blijvend beschikbaar gesteld worden. Het Ministerie van EL en I heeft aangegeven dat bij investeringen in nieuwe infrastructuur het

economisch belang voorop staat. De rijksoverheid wil de besluitvorming over de aanleg van nieuwe infrastructuur versnellen en vereenvoudigen. Het Meerjarenprogramma Infrastructuur Ruimte en Transport is daartoe inmiddels verlengd tot het jaar 2028. Brainports, Mainports en Greenports krijgen daarin voorrang bij de uitvoering van projecten. De aanwijzing in 2011 van Noord-Nederland en speciaal de Eemshaven als Energyport is daarom ook voor de Eemsdelta van het grootste belang. Provincies en regio's kunnen MIRT-investeringen voorfinancieren en krijgen vaker eindverantwoordelijkheid.

4 De kernsectoren met de belangrijkste thema's.

In deze visie worden de kansrijke kernsectoren voor de Eemsdelta uitgelicht. In paragraaf 3 is aangegeven dat de economische basis onder de Eemsdelta verbreed is door de komst van de sector energie. De meest relevante en kansrijke sectoren voor de Eemsdelta zijn in onze visie:

- a. Energie
- b. Chemie
- c. Havens en logistiek
- d. Agrocluster/Agribusiness (dienstverlenende en verwerkende bedrijven)
- e. Industriële dienstverlening
- f. Recycling
- g. Zorg en welzijn

De biobased economy is in deze visie geen op zich zelf staande economische sector. De activiteiten vanuit de biobased economy vinden plaats in alle bovenstaande sectoren. Grote internationale concerns vinden we vooral in de energie, chemie en logistiek. Het MKB is hier niet als aparte groep

beschreven omdat het eveneens in alle bovenstaande sectoren vertegenwoordigd is. In het volgende hoofdstuk wordt het MKB verder toegelicht.

A. ENERGIE

Huidige situatie

De sector energie maakt sinds 2008 een enorme groei door in de Eemsdelta. De regio biedt door haar specifieke kenmerken een goede vestigingsplaats voor energiebedrijven, zoals ruimte, beschikbaarheid van koelwater en de aanwezigheid van een (op termijn) goed hoogspanningsnet. De bouw van de twee grote energiecentrales in de Eemshaven (Nuon en RWE /Essent), de kleinere opwekkingsunits in Delfzijl (E.ON en Eneco) en de ontwikkeling van de offshore windenergieparken

Bouw nieuwe windmolens Eemshaven



op de Noordzee staan voor een investeringsprogramma van vele miljarden euro's. Het gevolg is een sterke groei in structurele directe werkgelegenheid van vele honderden arbeidsplaatsen en een indirecte werkgelegenheids groei bij toeleveranciers met een multiplier van 2,5 tot 3. De energiebedrijven in de Eemsdelta staan niet op zichzelf, maar maken deel uit van het totale energiecluster in Noord-Nederland verenigd in Energy Valley. Voor de realisatie van energiegerelateerde projecten is samenwerking binnen het energiecluster van groot belang.

Hoewel de energiecentrale van Nuon geschikt is voor de inzet van kolen en biomassa (middels een vergassingstechniek) heeft Nuon er voor gekozen om tot 2020 geen kolen of biomassa in te zetten. Tot 2020 blijft Nuon daarmee een gasgestookte centrale. RWE/Essent streeft ernaar op termijn in de kolencentrale tot 40 % biomassa bij te gaan stoken. Het bedrijf Eemsmond Energie heeft plannen ontvouwd voor de bouw van een gasgestookte elektriciteitscentrale ten oosten van RWE/Essent. Deze centrale zal zich gaan richten op de onbalans momenten bij piekgebruik of het achterblijven van elektriciteit uit windparken. Eemsmond Energie neemt in 2014 een investeringsbeslissing. Deze is mede afhankelijk van de transportcapaciteit vanuit de Eemshaven naar het landelijke net. De discussie over het ontwikkelen van nieuwe windparken is op dit moment zeer actueel. Door het aantal aanvragen voor nieuwe windparken in de Eemsdelta is de Rijks Coördinatie Regeling (RCR) van toepassing, waardoor de provincie en gemeenten zelf weinig sturingsmogelijkheden meer hebben. Hierdoor kan er ernstige afbreuk aan de kernwaarden van het gebied ontstaan, wat zeker ook negatieve economische gevolgen kan hebben voor de sector toerisme en recreatie. Inmiddels is dit dilemma ook in Den Haag bekend geworden, waarna de toepassing van de RCR regeling voorlopig is opgeschort voor locaties buiten de zoekgebieden. Daarmee ligt de regie voor inpassing buiten de zoekgebieden Delfzijl, Eemshaven en N33 Veendam ook weer bij de lagere overheden. Dat vraagt om eigen initiatief en intensief optrekken samen met de provincie Groningen en de gemeente Oldambt.

De Eemshaven is formeel nog altijd één van de locaties die het Rijk in beeld heeft voor de bouw van een kerncentrale. Het Rijk is hierin bevoegd gezag. Zowel de Gemeente Eemsmond als de Provincie Groningen zijn niet voornemens om een kerncentrale toe te staan in de Eemsdelta.

Toekomstverwachting

De grote nieuwe kansen voor de Eemshaven liggen bij de offshore-windenergieparken. Nederland wil in 2020 6.000 MW windenergie op zee gerealiseerd hebben. De marktkans voor de Eemshaven ligt met name bij de Duitse overheid, die in 2020 20.000 MW aan windmolenparken geïnstalleerd wil hebben. Een groot deel van de aangewezen gebieden ligt nabijheid van de Eemshaven. Er is vraag in of nabij de Eemshaven naar een testlocatie onshore voor de offshore windenergiemolens. De uitkomsten van het onderzoek van provincie en Rijk naar nieuwe tracés voor kabels en leidingen in de Waddenzee zijn van groot belang. De mogelijkheid van een Energie-hub op zee en de haalbaarheid van een haveneiland wordt onderzocht. Dit levert een belangrijke bijdrage aan de internationale infrastructuur voor energie op zee, waarbij de Eemshaven als een belangrijk knooppunt op het vaste land kan gaan functioneren. Een belangrijke randvoorwaarde voor het vervoer van opgewekte elektriciteit op zee vormt de beschikbaarheid van bovengrondse hoogspanningsleidingen op het vaste land.

Andere kansen betreffen de omschakeling naar biobased energieproductie en de aanleg van nieuwe zeekabels richting de Scandinavische landen. De Eemsdelta heeft hierin een uitstekend vertrekpunt vanwege de logistieke aanvoermogelijkheden van biomassa.

Ook liggen er kansen in de ontvangst en de bewerking van biomassastromen via een "biomassawerf" waar biomassa op specificatie wordt gebracht voor de afnemers. Daarbij kan ondermeer gedacht worden aan processen als torrefactie, vergassing en pyrolyse van biomassa. De energiesector heeft het biobased aspect inmiddels in haar doelstellin-

gen geïncorporeerd. Hierdoor zijn er vele mogelijkheden ontstaan voor groene energieprojecten in de Eemsdelta met steun van de energiesector. Een afgeleide kans voor de Eemsdelta (als gevolg van komst van de energiecentrales) is aanwezig in de vorm van het aantrekken van energie-intensieve bedrijvigheid, die groot verbruik koppelt aan een hoge mate van leveringszekerheid, zoals datacenters.

Waar zetten we op in?

- Een in toenemende mate op hernieuwbare grondstoffen gebaseerde energieproductie.
- De bestaande afspraken met de energiebedrijven RWE/Essent, NUON en Eemsmund Energie over de ontwikkeling van hun centrales in de Eemshaven worden gerespecteerd.
- Een energieproductie die minimaal voldoet aan de emissie van een gasgestookte centrale. Op basis hiervan inzetten op een schone en betrouwbare brandstofmix, waarmee het mogelijk is om vanuit de Eemsdelta te balanceren in vraag en aanbod van elektriciteit.
- In samenwerking met de provincie en andere gemeenten het initiatief terugkrijgen naar de regio bij de ontwikkeling en ruimtelijke inpassing van onshore windenergie. Hierbij vooral streven naar aansluiting op bestaande parken.
- Off-shore windenergie en aanlanding daarvan in de Eemsdelta plus de realisatie van een testlokatie offshore windenergie nabij het Eemshavenwindpark.
- Aanleg nieuwe elektriciteitsverbindingen met Scandinavië.
- Een uitstekend en qua capaciteit toereikend hoogspanningsnetwerk om de energie naar binnen- en buitenland te kunnen distribueren.
- Vestiging van energie-intensieve bedrijvigheid nabij de Eemshaven en Oosterhorn-Delfzijl en de ontsluiting daarvan door utilitaire koppelingen.

B. CHEMIE

Huidige situatie

De chemische industrie kenmerkt zich door het omzetten van volume grondstoffen naar product. Vanuit efficiëntie en beperking van logistieke kosten vereist de chemische industrie goede infrastructuur om zowel grondstof als product te vervoeren via leidingen, schepen, spoorwagens en vrachtauto's. De Eemsdelta voldoet aan deze randvoorwaarden. Er is op industriepark Oosterhorn dan ook een sterk chemisch cluster ontstaan, welke in volume behoort tot de top drie van chemische clusters in Nederland (naast Chemelot Geleen en het chemiecomplex Pernis).

Deze bundeling van chemische activiteiten is voor nieuwe maar ook voor uitbreiding van bestaande industrie een stimulans. Schaalvoordelen, directe koppeling aan grondstofleveranciers of klanten maar ook de aanwezigheid van gezamenlijke infrastructuur kan dit sterk bevorderen. Juist dit laatste aspect zal in de komende jaren cruciaal zijn voor de concurrentiepositie van de bestaande industrie en het verder ontwikkelen van nieuwe industrie. De Eemsdelta heeft in een relatief vroeg stadium de vergroening opgepakt. Er is een denkproces op gang gekomen hoe bouwstoffen voor chemie en energie gemaakt kunnen worden uit duurzame grondstoffen. Met de komst van bedrijven als BioMCN is deze denkrichting in één sprong grootschalig in praktijk gebracht, een stap die normaal een decennium duurt. Hierdoor heeft de Eemsdelta een voorsprong opgebouwd in het proces naar de biobased chemie t.o.v. andere regio's. De praktijk is er, er is aan- en afvoer van groene grondstoffen en producten. Dit trekt weer nieuwe biobased (chemie)bedrijven aan en stimuleert bestaande bedrijven om de omschakeling te onderzoeken. Veel biobased economy projecten vinden dan ook hun uitvoering in de Eemsdelta. Deze biobased energieprojecten die vaak wat sneller uit te voeren zijn, stimuleren op dit



Chemiepark Oosterhorn bij Delfzijl

moment de biobased projecten in de chemie, die zich op hoogwaardiger toepassingen richten. Om de vele activiteiten op het gebied van vergroening van de Eemsdelta te verbinden, af te stemmen en uit te dragen is EemsdeltaGreen opgericht. Binnen EemsdeltaGreen werken alle belanghebbenden (bedrijfsleven, NMO's, overheden en kennisinstellingen) intensief met elkaar samen met als doel groene projecten uit te voeren en daarmee de Eemsdelta als totaal te vergroenen.

Toekomstverwachting

In het Eemsdelta-gebied wordt de duurzaamheidsvraag breder getrokken. Gevestigde bedrijven zoeken voortdurend naar mogelijkheden om efficiënter en duurzamer te opereren door bijvoorbeeld gebruik te maken van elkaars reststromen (warmte, afvalwater, bijproducten). Er ontstaan hiervoor nieuwe studiegroepen en samenwerkingsverbanden tussen bestaande bedrijven,

mede door de actieve rol van de SBE, Groningen Seaports en het project EemsdeltaGreen. Als gevolg hiervan ontstaan nieuwe utilitaire netwerken waarmee uitwisseling tussen bedrijven gaat plaatsvinden. Naast deze fysieke samenwerking zal ook door middel van parkmanagement gestreefd worden naar het laten samenwerken van bedrijven om zodoende kostenefficiënt en duurzaam te ondernemen. Door deze fysieke en organisatorische samenwerking kunnen bestaande bedrijven verder uitgroeien en wordt het aantrekkelijker voor nieuwe bedrijven om zich in de Eemsdelta te vestigen, omdat daarmee een randvoorwaarde wordt ingevuld om bijvoorbeeld uit hernieuwbare stromen groene grondstoffen of energie te kunnen maken. Een ander onderdeel van de duurzame economische ontwikkeling is de balans met de natuurlijke omgeving. Dit aspect zal de komende jaren bij de aanwezige partijen in de Eemsdelta volop onder de aandacht gebracht worden. Natuur- en Milieu-Organisaties (NMO's), bedrijfsleven en overheden zijn hierover in dialoog binnen

het Project Economie en Ecologie in Balans van de Provincie Groningen. Middels dit project wordt gestreefd naar een groei van de economie in de Eemsdelta met behoud van de aanwezige kwetsbare natuurwaarden in de Eemsdelta.

Op het gebied van de biobased economy zijn er nog vele andere ontwikkelingen. Het geheel wordt goed weergegeven in de z.g. Road Map van de NOM (dec. 2011). Met name het koppelen van branches is een aspect dat vele mogelijkheden biedt. Kan het agrarische achterland voldoende grondstoffen leveren voor de groene chemische industrie? Kan de restwarmte en CO₂ van de industrie en de energie gebruikt worden voor de glastuinbouwbedrijven? Een mogelijke samenwerking vanuit het chemiecluster in Delfzijl met het chemiecluster in Emmen kan een goede basis zijn voor het binnenhalen van innovatieprojecten vanuit het topsectorenbeleid.

De Eemsdelta biedt kansen in de keten van biomassa gerelateerde activiteiten. Door verwerking en inzet van biomassa (hernieuwbare grondstoffen) worden groene- energie en producten gemaakt, waarbij de goede logistiek en verwerkingsmogelijkheden in de regio een randvoorwaarde is. Daarvoor wordt de inzet gevraagd van chemische bouwstenen in de vorm van koolstofverbindingen, zoals bijvoorbeeld etheen en de aanvoer van gassen zoals syngas en aardgas of biogas. Door de aanwezigheid of aanvoer van deze chemische bouwstenen kunnen de activiteiten van het bestaande chemiecluster worden uitgebreid. Beschikbaarheid van ethyleen of bio-ethyleen (vanuit organische oorsprong) is een belangrijke voorwaarde om samen met het reeds beschikbare chloor over te kunnen gaan naar kunststoffenfabricage.

Syngas kan (als voorbeeld) eveneens gezien worden als een chemische bouwsteen voor het produceren van chemische producten als energie (of brandstoffen). Met de komst van de energiebedrijven in de Eemshaven en de aanwezigheid van het chemiepark in Delfzijl doet zich de kans voor om een syngas netwerk aan te leggen, waarmee bedrijven deze chemische commodities kunnen

uitwisselen. Een dergelijke uitwisseling is een sterke stimulans voor de aanleg van een utilitair netwerk op de bedrijventerreinen en de verbindende buizenzone Delfzijl – Eemshaven.

Aan de Rijksuniversiteit Groningen wordt een speciale leerstoel voor biobased economy ingesteld. Samenwerking met de universiteit en hogescholen moet leiden tot een eigen “green field lab” in de Eemsdelta om samen met het bedrijfsleven een voorsprong te krijgen in deze belangrijke nieuwe landelijke topsector.

Waar zetten we op in?

- Onderzoek faciliteren naar de mogelijkheden van omschakeling naar een biobased economy, waarbij met name het chemiepark in Delfzijl hierbij een centrale rol kan gaan spelen.
- Stimuleren van bedrijven om elkaars reststromen (waaronder warmte, afvalwater, bijproducten) te gebruiken door in te zetten op het ontwikkelen van utilitaire netwerken.
- Gezamenlijk ontwikkelen van infrastructuur, zoals de buizenzone Eemshaven – Delfzijl.
- Vestiging van een “green field lab” in Appingedam-Delfzijl om nieuwe toepassingen te onderzoeken.
- Samenwerking tussen alle belanghebbenden blijven stimuleren door parkmanagement in te voeren.

C. HAVENS EN LOGISTIEK

Huidige situatie:

De Eemsdelta beschikt over twee zeehavens, Delfzijl en Eemshaven, met een geheel eigen profiel. Daarnaast zijn er een aantal goed bereikbare binnenhavens zoals Oosterhornhaven en Farmsumerhaven. Gezamenlijk zijn deze havens goed voor een jaarlijkse overslag van 8 miljoen ton (2011). De havens van Delfzijl hebben een aanwijsbare functie voor de omliggende industrie.

De chemische en industriële bedrijven in Delfzijl gebruiken de zee- en binnenhavens voor de aan- en afvoer van hun grondstoffen en eindproducten. De voornaamste stromen via Delfzijl zijn zout- en bouwmaterialen. In 2011 werd in Delfzijl 5,5 miljoen ton overgeslagen.

De Eemshaven heeft al jarenlang een logistieke functie als haven voor papier, suiker, bouwstoffen, defensiemateriaal en exportauto's. Met de komst van Holland Malt (brouwgerst), Theo Pouw (primaire en secundaire bouwstoffen) en projectladingen voor de verschillende bouwprojecten is de jaarlijkse overslag in de Eemshaven toegenomen tot 2,5 miljoen ton in 2011. De Eemshaven heeft daarmee vooral een logistieke functie voor de aanwezige bedrijven en is geen doorvoerhaven waarin bijvoorbeeld containers worden overgeslagen voor doorvoer naar het achterland.

In de Eemsdelta zijn de logistieke activiteiten logischerwijs geconcentreerd rondom de havens. In de beide zeehavens en op de industrieterreinen verlenen deze bedrijven hun diensten bij de op- en overslag en het transport van- en naar het achterland. Voor het vervoer naar het achterland wordt daarvoor gebruikt gemaakt van binnenvaartschepen en vrachtwagens. Voor de binnenvaart geldt dat de zeesluizen in Delfzijl te kort zijn voor de tweebakduwvaart in gestrekte formatie. Het voordeel van de schaalgrootte bij het varen met deze schepen vervalt daarmee voor de bedrijven achter de zeesluis. Dat geldt dus ook voor de Eemshaven omdat deze schepen via de zeesluis in Delfzijl varen.

Het spoorvervoer vanuit de Eemsdelta is een relatief erg kleine speler. De spoorverbindingen vanuit de Eemsdelta lopen via het rangeercomplex te Onnen (Groningen). Met name vanwege

Offshore activiteiten Eemshaven





Haven Delfzijl

veiligheid is een goederenspoorlijn Oosterhorn-Delfzijl naar Veendam voor de ontwikkeling van de chemiesector wenselijk. De Eemsdelta kenmerkt zich door een paar grote bedrijven die meerdere activiteiten in de havenlogistieke keten beheersen. Voorbeelden daarvan zijn Wagenborg en Wijnne Barends. Beide bedrijven hebben vestigingen in Delfzijl en Eemshaven.

Toekomstverwachting:

In de komende jaren zal de overslag (en daarmee de logistiek) in de beide zeehavens gaan toenemen. Dit zijn in hoofdzaak aanwijsbare stromen die verwerkt worden in de Eemsdelta. De doorvoerfunctie van de beide havens zal ook in de toekomst beperkt blijven. Er wordt een behoorlijke toename verwacht van de aanvoer van kolen, biomassa en olieproducten. Deze ontwikkeling is het gevolg van de vestiging van de energiecentrales in beide havens. Deze centrales zetten kolen en biomassa in als bijstook. Deze kolenvervangers zullen vanwege een lagere calorische waarde in grotere volumes worden ingezet. Hierdoor neemt de op- en overslag verder toe.

Ook de vestiging van olieopslagbedrijf Vopak zal het jaarlijkse overslagcijfer structureel gaan verhogen. De Eemshaven zal daarbij waarschijnlijk in 2013 de overslag van Delfzijl voor de eerste keer gaan evenaren. De beide zeehavens behouden het profiel van industriehaven met duidelijk aanwijsbare logistieke stromen zoals kolen, biomassa, vliegassen, etc. Daarnaast ligt er een verwachting bij de uitbreiding van de recycling activiteiten in de beide zeehavens. Deze sector met relatief veel logistieke activiteiten zal in de komende jaren verder groeien door het vrijkomen van volumineuze rest- en afvalstromen (zie ook paragraaf 4 f). De diepgang en beschikbare kade-ruimte in de beide zeehavens geeft ruimte voor het ontvangen van binnenvaart en zeeschepen voor het afhandelen van deze volumes.

Bij binnenhavens zijn er groeikansen voor de open overslagmogelijkheden op Fivelpoort en de Farmsumerhaven te Farmsum. Met de ontwikkeling van Groningen Railport in Veendam wordt er naar gestreefd om ladingstromen vanuit de Eemsdelta en overig Noord Nederland te groeperen om daarmee voldoende bezetting te hebben voor een dagelijks connectie met de mainports Rotterdam en Antwerpen. Dit concept van een openbare spoorterminal geeft bedrijven de alternatieve vervoersmogelijkheid naast de inzet van vrachtwagens en binnenvaart. In samenwerking met Groningen Seaports, de industrie en logistieke bedrijven wordt in kaart gebracht waar de afzetgebieden en logistieke verbindingen vanuit de Eemsdelta zich bevinden. Op basis van deze analyse wordt geprobeerd om aanvullende ladingstromen voor de Eemsdelta aan te trekken.

De ontwikkeling van de haven van Lauwersoog is hierbij ook interessant. Vanuit Groningen Seaports zal een onderzoek worden gedaan naar verdere samenwerkingsmogelijkheden met de haven van Lauwersoog.

Waar zetten we op in?

- Verbeteren van doorstroming op de autowegen naar Delfzijl en Eemshaven.
- Verbeteren infrastructuur goederenspoor t.b.v. bedrijven Industriepark Oosterhorn waaronder het Chemiepark Delfzijl: onderzoek naar de mogelijkheid voor een goederenspoorverbinding Industriepark Oosterhorn in Delfzijl naar Veendam.
- Verbeteren infrastructuur binnenvaart door verlengen zeesluizen Delfzijl.
- In beeld brengen van de op- en overslagmogelijkheden van de binnenhaven door uitbreiding van de kade en verruiming van de huidige regelgeving.
- In kaart brengen van goederenstromen met een potentie voor de Eemsdelta en op basis hiervan acquisitie inzetten op de meest kansrijke mogelijkheden.

In paragraaf 5h staan alle relevante infrastructuurprojecten met een prioritering voor de korte en langere termijn specifiek benoemd.

Carel Coenraadpolder grenzend aan de Dollard



D. AGROCLUSTER/AGRIBUSINESS

Huidige situatie

De aanwezige primaire landbouw in de Eemsdelta vormt hier de basis, gezamenlijk met de landbouwstromen die via de havens binnenkomen. De Eemsdelta en de Provincie Groningen in totaliteit heeft een groot areaal aan vruchtbare landbouwgrond, waarvan de financiële productopbrengsten (m.u.v. poot aardappelen) relatief laag zijn. Om bodemziekten te voorkomen kunnen poot aardappelen slechts 1 x per 4 jaar op een landbouwperceel geteeld worden, zodat de boeren voor 75 % van hun grond altijd zoeken naar die producten die de hoogste opbrengst kan leveren. Veel boeren zijn de laatste jaren overgegaan op nieuwe activiteiten om hun inkomen aan te vullen.



Koolzaadveld Noord Groningen

De sector landbouw heeft zelf vraagtekens bij de kansen, die de biobased economy hun op het moment biedt. In het landbouwactieplan Hoogeland ziet men tot aan 2020 weinig mogelijkheden, omdat de boeren de restproducten voor een deel zelf verwerken voor behoud en vergroten van de bodemvruchtbaarheid (b.v. het verhakselen van de stro). De biobased economy zal daarmee tot die tijd grotendeels afhankelijk zijn van de aanvoer van importbiomassa door de zeehavens.

Glastuinbouw is slechts beperkt in de Eemsdelta aanwezig. Ten zuiden van de Eemshaven is hier een groot industrieel glastuinbouwcomplex in voorbereiding. Gedoeld wordt op grootschalige contractteelt bedrijven (groentes: paprika, komkommer, tomaat) die door hun schaalgrootte kunnen concurreren op de internationale markten. Ook is dit glastuinbouwgebied in beeld voor algenteelt onder glas. Kansen zijn gelegen in het uitwisselen van energie, CO₂ en water. Ook de afzetmogelijk-

heden naar Duitsland en Scandinavië zijn vanuit de Eemshaven ideaal.

De vestiging van Holland Malt in de Eemshaven is een voorbeeld van een Agribusiness bedrijf die brouwergerst tot een hogere toegevoegde waarde weet te brengen.

Toekomstverwachting

De biobased economy gaat op termijn de landbouwsector in economische zin versterken, doordat de primaire- en secundaire stromen (naast de voedingsmiddelen- en veevoerindustrie) hun weg gaan vinden in de omzetting in overige nuttige toepassingen als biochemicalïën, biomaterialen en biobrandstoffen. Deze verschuiving gaat optreden wanneer in beeld wordt gebracht hoe de landbouwproducten en reststoffen (naast hun toepassing voor de voedselketen) tot waarde

gebracht kunnen worden en hier voor de boeren een op termijn een verdienmodel in aanwezig is. De Eemsdelta kent de unieke omstandigheid dat naast een sterke landbouw sector een energie- en chemiecluster aanwezig is. Onze diepzeehavens zijn uitermate geschikt voor grootschalige op- en overslag van biomassa (hernieuwbare grondstoffen).

Voor een haalbare exploitatie zijn op termijn grootschalige toepassingen economisch haalbaar. De kennis- en netwerkorganisaties zijn aanwezig in Groningen, bijvoorbeeld het in Noord-Nederland opgezette Agricluster. De RUG en de verschillende kenniscentra van de Hanzehogeschool kunnen hierin een belangrijke rol van betekenis spelen.

De provincie Groningen kent in Oost-Groningen een voorbeeld van een traditie van verschillende toepassingen bij de verwerking van aardappelzetmeel. Daaruit kan geleerd worden dat het mogelijk is om uit landbouwstromen als bijvoorbeeld de aardappel hoogwaardige industriële toepassingen te halen.

Een ander leerpunt vanuit de Veenkoloniën is het feit dat de boeren langdurig moeten kunnen meeprofiten van de biobased economy doordat de afnemers bereid zijn een goede productprijs te betalen waardoor boeren kunnen investeren in geschikte gewassen en de verwerking daarvan naar de afnemers.

Het gebied ten zuiden van de Eemshaven biedt voordelen voor de glastuinbouwsector. In dit geval voor grootschalige industriële teelten voor directe afzet naar retailbedrijven. Naast beschikbare ruimte voor grootschalige bedrijven (van meerdere tientallen hectares) liggen er kansen voor de uitwisseling van utiliteiten met energiecentrales en datahotels. Door het bereiken van schaalgrootte en de afzetmogelijkheden naar Duitsland en Scandinavië is de Eemshaven in beeld bij contracttelers. Bedrijven in de groententeelt maar ook champignonenteelt en algenteelt onder glas hebben belangstelling voor de locatie nabij de Eemshaven getoond. De hogere lichtopbrengst aan de Waddenkust is hierbij ook een positieve vestigingsfactor. Voor het glastuinbouwgebied liggen er kansen voor verduur-

zaming door de koppelingen met de Eemshaven en het gebied Zuidoost.

Gemeente Eemmond en Provincie Groningen hebben gezamenlijk het initiatief uitgewerkt voor het ontwikkelen van deze glastuinbouwopolder. Het bestemmingsplan is daarvoor in voorbereiding. De Kamer van Koophandel heeft onlangs een Green Deal erkenning van het rijk verkregen voor het project “Experimenteerzone vermindering regeldruk biobased economy”. De Eemsdelta is één van de drie regio’s waarin het project zal worden uitgevoerd, waarbij het de bedoeling is onnodige regeldruk op te sporen, die investeringen in biobased economy kan belemmeren. In overleg met het Rijk kan deze regeldruk in de experimenteerzone afgeschaft of aangepast worden.

Waar zetten we op in?

- Onderzoek naar de mogelijkheden en toepassingen voor biobased economy vanuit de agribusiness en zeker hierin samenwerking met de landbouwsector nastreven.
- Actief participeren in het GreenDeal project “Experimenteerzone vermindering regeldruk biobased economy”.
- Stimuleren van afstudeeronderzoeken en promovendi voor toegepast onderzoek.
- Samenwerking zoeken met bedrijven met knowhow voor het verbinden van biobased economy projecten.
- Positioneren van het glastuingebied door de verbinding met de Eemshaven te benadrukken als leverancier van energie en restwarmte.

E. INDUSTRIËLE DIENSTVERLENING

Huidige situatie

Aanvullend aan het chemiepark in Delfzijl hebben de twee grote energie- en chemieclusters een grote aantrekkingskracht op industriële dienstverleners. De industriële bedrijven focussen zich op hun kernactiviteiten en besteden een groot aantal diensten uit aan derden. Industriële dienstverleners zijn een specifiek segment in deze markt, omdat zij voornamelijk werken voor deze industriële bedrijven (kielzogbedrijven). Dat kan variëren van onderhoudsbedrijven op alle technische deelgebieden tot aan de dienstverleners op het gebied van (Q)HSE (Quality, Health, Security, Environment). Het betreft in dit geval veelal specifieke technische kennis van complexe industriële systemen. Naast onderhoud zijn deze bedrijven ook actief bij uitbreidingen en het upgraden van de technische systemen.

Toekomstverwachting

Door de toename in het aantal van deze grote bedrijven is het inmiddels voor industriële dienstverleners interessant om een vestiging in de Eemsdelta te gaan openen. Er tekent zich een tendens af dat er signalen komen van bedrijven uit de rest van Nederland, die zich beginnen af te vragen of ze niet te ver van dit voor hen interessante marktgebied zitten en daarom overwegen een vestiging in onze regio willen beginnen. Tevens biedt dit kansen voor jonge startende ondernemers die na een aantal jaren relevante werkervaring met een nieuw bedrijf in de industriële dienstverlening willen gaan beginnen.

Waar zetten we op in?

- Actieve acquisitie gaan voeren richting industriële dienstverleners
- Jonge startende ondernemers binnen de industriële dienstverlening begeleiding bieden

F. RECYCLING

Huidige situatie

De komst van het bedrijf Theo Pouw BV (overslag en bewerking van primaire en secundaire bouwstoffen) heeft een stimulans gegeven aan de recycling activiteiten in de Eemsdelta. In Delfzijl zijn de bedrijven Qlyte en North Refinery actief. Door de aanwezigheid van voldoende ruimte (hectares) en logistieke mogelijkheden bieden de beide zeehavens goede randvoorwaarden voor het vestigen van recycling activiteiten die meer dan gemiddeld logistieke handelingen vragen. Door deze activiteiten in zeehavens te doen kunnen schaalvoordelen behaald worden in opslag en transportkosten. Groningen Seaports heeft hierop geanticipeerd door het inrichten van het MERA Park Delfzijl (MERA staat voor Milieu, Energie, Recycling en Afval). In 2011 heeft zich hier het bedrijf Qlyte gevestigd, wat niet herbruikbaar afval uit de karton- en papierindustrie omvormt tot brandstof voor energie.

Toekomstverwachting

De recycling sector is zeer divers en in opkomst. Wereldwijd wordt er meer afval geschikt gemaakt voor hergebruik of recycling. Hierdoor nemen ook de volumes en logistieke stromen toe. Zeehavens zijn vanwege deze volumes de uitgelezen plekken om deze gecombineerde activiteiten van logistiek en bewerking uit te voeren. Verschillende havens (o.a. Rotterdam) zetten

in op recycling, maar door de groei in recycling zal ook de Eemsdelta hierin een functie in gaan vervullen. Deze bedrijven zullen de mogelijk decentrale ligging vanaf de afzetgebieden compenseren door te investeren in schaalgrootte. Door zich te richten op lokaal vrijkomende stromen vanuit Eemshaven en Delfzijl en de bovenregionaal vrijkomende stromen kunnen deze bedrijven voldoende volume bijeen brengen. De diepgang en beschikbare kaderuimte in de beide zeehavens geeft ruimte voor het ontvangen van binnenvaart- en zeeschepen voor het afhandelen van deze volumes. Een tweede bijkomend voordeel van de Eemsdelta is het combineren van deze recycling activiteiten met ondermeer energieopwekking en activiteiten vanuit milieu zoals grondsanering en waterzuivering. De greenfieldlocatie in Delfzijl heeft hiervoor prima uitgangspunten.

Waar zetten we op in?

- Actieve acquisitie richting recycling bedrijven, in mogelijke combinatie met energie en milieubedrijven.
- MERA Park samen met Groningen Seaports verder promoten.

G. ZORG EN WELZIJN

Huidige situatie

De werkgelegenheid in de zorgsector in de Eemsdelta betreft 4300 arbeidsplaatsen, dat is 17,6 % van onze regionale werkgelegenheid. Dat ligt iets onder het landelijke gemiddelde van 19 %. De zorg- en welzijnsorganisaties in Noord Nederland werken samen in het Zorgplein Noord. Vrijwel alle vacatures in de zorgsector worden hier gemeld. Op dit moment is er geen groot tekort aan medewerkers in de zorgsector in de Eemsdelta. Van de 138 vacatures op Zorgplein Noord (cijfer

oktober 2012) hebben er 4 betrekking op de regio Eemsdelta.

Toekomstverwachting

In heel Nederland, zeker in regio's met een krimpende en vergrijzende bevolking, worden personeelstekorten verwacht in de zorg. Om de benodigde zorg te kunnen blijven leveren is het belangrijk de komende periode met de zorginstellingen en het onderwijs te onderzoeken hoe dit voorziene tekort kan worden voorkomen. In de zorgsector werken relatief veel vrouwen met een deeltijd baan. Het opplussen van deze deeltijd banen kan een deel van de oplossing dichterbij brengen. De meeste vacatures in de zorgsector vereisen een vakopleiding op minimaal MBO niveau. Toch zijn er ook in de zorgsector kansen voor lager opgeleiden, bijvoorbeeld in de schoonmaakfuncties.

Waar zetten we op in?

- Inventarisatieonderzoek naar de omvang van de arbeidsmarktproblematiek in de regionale zorgsector in samenwerking met de zorginstellingen en Zorgplein Noord
- Afhankelijk van de uitkomsten ontwikkeling van projecten i.s.m. Werkplein Eemsdelta en Winsum, zorginstellingen en onderwijs.

5 ■ Sector overstijgend beleid

A. HET MKB

Het Midden- en Kleinbedrijf (MKB) is in de Eemsdelta verreweg de grootste werkgever. Van de ruim 4.000 bedrijfsvestigingen hebben slechts 8 bedrijven meer dan 200 werkzame personen. (grens MKB en grootbedrijf = 250 werknemers). 78 % van de ruim 24.000 werkzame personen in de Eemsdelta is werkzaam binnen een bedrijfsvestiging met minder dan 100 werkzame personen (ter nuancering: daar kunnen een aantal bedrijfsvestigingen deel van uitmaken, die onderdeel zijn van een internationaal concern).

Het stuwende MKB vormt die bedrijven die zelfstandig gericht zijn op vernieuwing en innovatie op hun product of bedrijfsproces. Deze bedrijven halen hun omzet voor meer dan 50 % van buiten de drie noordelijke provincies. Het MKB heeft vaak door de geringe schaalgrootte moeite met het zelfstandig opzetten van onderzoek naar en ontwikkeling van nieuwe producten en markten. Het is daarom wenselijk dat vanuit de overheid het innovatieve vermogen wordt versterkt en de export wordt gestimuleerd. De Kamer van Koophandel en Syntens zitten in een fusieproces en vormen samen de Kamer van Koophandel nieuwe stijl. Deze wordt straks uitsluitend gefinancierd uit publieke middelen. Zij beschikt daarbij over een eigen innovatiebudget.

De Kamer van Koophandel Noord Nederland ziet het stuwende MKB als haar belangrijkste doelgroep en de regio Eemsdelta is - na de stad Groningen - in onze provincie de regio waar de kansen voor nieuwe innovaties en ontwikkelingen het hoogste zijn. Voor de provincie Groningen gaat het om een groep van 1.470 bedrijven (Bron: KvK 2012). Voor de Eemsdelta gaat het om een groep van meer dan 100 bedrijven. Ook de NOM en de Provincie Groningen zien het MKB als één van de belangrijkste motoren van de regionale economie.

Het EZ-bureau heeft nadrukkelijk een belangrijke rol in de advisering en voorlichting aan de MKB-ondernemers. Het Bureau EZ wil voor deze bedrijven een front office functie invullen voor het beantwoorden van vragen of het verwijzen naar de juiste back-office binnen de gemeente of de

provincie. Voor de kleinere bedrijven in het MKB (micro segment = kleiner dan 10 werknemers) geldt dat zij een heel eigen behoefte aan advies en begeleiding hebben. Vaak zijn dit bedrijven waar de ondernemer zelf verantwoordelijk is voor een breed aantal belangrijke taken, zoals de financiën en de marketing-verkoop. Hiervoor is het Ondernemingshuis Eemsdelta actief waar gebruik gemaakt kan worden van de laagdrempelige dienstverlening van aangesloten adviseurs. Deze dienstverlening heeft betrekking op de diverse onderwerpen waar een kleinere MKB-ondernemer tegenaan kan lopen, zoals ondersteuning bij innovatie en subsidie-aanvragen, financiële doorlichting en advies, bedrijfsoverdracht en bedrijfsafbouw en/of sanering.

Waar zetten we op in?

In samenwerking met de Kamer van Koophandel, NOM en de provincie Groningen in kaart brengen van het stuwende MKB in de Eemsdelta en hiervoor een gericht stimuleringsprogramma aanbieden op basis van de beschikbare subsidieregelingen.

Het toegankelijk maken voor ondernemers van het digitale platform van de Kamer van Koophandel nieuwe stijl in de vestigingen van het Bureau EZ in Nijlicht- Eemshaven en het Eemsmondgebouw-Delfzijl en daarmee een loketfunctie aanbieden. Het stimuleren van deelname aan regionale of internationale netwerken van bedrijven uit het MKB, waarin innovatie, exportbevordering en vernieuwing van het bedrijfsproces centraal staat. Continuering huidige dienstverlening voor kleine ondernemers via de samenwerking met het Ondernemershuis Eemsdelta.



Natuurcompensatie bij het Uithuizerwad

B. ECONOMISCHE ONTWIKKELING IN RELATIE TOT DE “GROENE” EEMSDDELTA-KERNWAARDEN

De natuur, de ruimtelijke kwaliteit en de landschapskenmerken in onze regio behoren tot onze kernwaarden. Industrierreinen en windmolenparken vragen om een ruimtelijke inpassing waarmee een evenwichtige ontwikkeling ontstaat tussen bedrijvigheid en onze kernwaarden. Onherstelbare ingrepen in natuur en milieu moet worden voorkomen. Per saldo dient er een gezonde balans ontstaan tussen de ecologie en de economie in de Eemsdelta. Deze kan bereikt worden door duurzame economische activiteiten te stimuleren en te faciliteren. Dit kan ondermeer door in gezamenlijkheid met alle partijen op te trekken bij de acquisitie van bedrijven en de vergunningverlening aan bedrijven. De omschakeling op de langere termijn naar een duurzame economie biedt onze regio unieke kansen. Ook duurzame bedrijven doen een beroep op ruimte en veroorzaken een zekere “environmental footprint” op

hun omgeving. Bij de beoordeling van het totaal van voor- en nadelen bij een nieuwe bedrijfsvestiging wordt gedacht aan het opstellen van een “economische effect rapportage”, waarin zowel de economische (werkgelegenheid, logistiek, overslag etc.) als milieutechnische footprint wordt meegewogen. Uitgangspunt is het voldoen aan geldende milieunormen en toepassing van de best beschikbare technieken. Ook zal er gestreefd worden naar een dusdanige inpassing van het bedrijf dat zo optimaal gebruik kan maken van utilities in de omgeving. Daarmee wordt een economisch maar ook milieutechnische randvoorwaarde ingevuld.

Waar zetten we op in?

- De uitgangspunten zoals die worden geformuleerd in het project “ecologie en economie in balans”.
- Het gezamenlijk met andere partijen als NOM en Groningen Seaports opstellen van een “economische effect rapportage” voor de selectie van nieuwe bedrijven.

C. VERDUURZAMEN VAN PRODUCTIE EN PRODUCTEN DOOR HORIZONTALE VERBREIDING

Gepleit wordt om de horizontale versterking door de aanwezige sectoren met elkaar te verbinden. De beweging van de landbouw als grondstoffenleverancier voor zowel chemie als de energiesector kan een zeer interessante propositie worden. Daarnaast kan een afvalstof van het ene bedrijf een productiefactor voor het volgende bedrijf zijn. Het meest bekende voorbeeld is de restwarmte van de energiecentrales of de datahotels voor de glastuinbouw. Deze mogelijke koppelingen of dwarsverbindingen moeten uitgebreid worden onderzocht en daar zitten de kansen voor horizontale verbindingen tussen de sectoren en bedrijven, vergelijkbaar zoals we die nu ook kennen binnen het chemiecluster. Naast de koolstof (doorgeven) worden via een infranet ook de utilities uitgewis-

seld. Dit vraagt om de ontwikkeling van infrastructuur (hardware) maar ook van software (managen van vraag en aanbod en kwaliteit). De CO₂ reductie is een belangrijke mondiale doelstelling. In onze regio zal tot 2015 sprake zijn van groei van de CO₂ uitstoot door de ingebruikname van de nieuwe centrales. Een reductiedoelstelling na 2015 is in onze visie echter voor een regio met een groene ambitie een must. In de RWE Essent kolen centrale is een kostbare voorziening ingebouwd om CO₂ in de toekomst te kunnen afvangen.

Waar zetten we op in?

Doelstelling voor de CO₂ reductie : CO₂ 2015 = 100 naar CO₂ 2020 = 80 naar CO₂ 2030 = 60.



Overslag grondstoffen Oosterhorn



D. VERHOGEN TOEGEVOEGDE WAARDE DOOR VERTICALE UITBREIDING

Wanneer we kijken naar onze verschillende clusters dan zijn er mogelijkheden om het cluster verticaal verder te versterken. De verwerking van halffabricaten tot eindfabricaat is bijvoorbeeld een terrein waar nog veel mogelijkheden liggen. Met verticale versterking van de aanwezige sectoren willen we bedrijven toevoegen in de keten. Een voorbeeld uit de biomethanolproductie bij BioMCN:

stap 1. huidige productie methanol voor biodiesel -> stap 2. biodieselproductie -> stap 3. productie biobased materials (hogere toegevoegde waarde). Een ambitieuze doelstelling voor de gemiddelde verhoging van de toegevoegde waarde van de bedrijven in de Eemsdelta zou kunnen zijn een verdubbeling in de komende periode tot aan 2030. Deze verdubbeling moet tot stand gebracht worden door voortdurende innovatie van producten en het productieproces met een toenemend gebruik van hernieuwbare grondstoffen.

Waar zetten we op in?

Doelstelling toegevoegde waarde: TW 2012 = 100 naar TW 2020 = 150 naar TW 2030 = 200 .

E. GROEI IN KWANTITATIEVE EN KWALITATIEVE WERKGELEGENHEID

Door de komst van nieuwe bedrijven in ondermeer de sector energie is er een structurele stijging van het aantal arbeidsplaatsen voorzien. Verder ontstaat er door vergrijzing in o.a. de sector chemie een uitstroom van personeel waarvan de arbeidsplaatsen beschikbaar komen. Het niveau van de werkzaamheden is relatief hoog doordat de chemie- en energiesector steeds kennisintensiever worden. Daarnaast vraagt de omschakeling naar een biobased economy hoogwaardige kennis en specifieke opleidingen. Op het gebied van arbeidsmarkt en scholing moet veel werk worden verzet om de genoemde voorsprong niet in een achterstand om te zetten.

Het opzetten van de nieuwe energy-academy in Groningen en het energy-college in Groningen en Delfzijl kan voor de energiesector van een grote gangmaker worden. Het vestigen en uitbouwen van opleidingen en opleidingsinstituten voor de chemie- en energiesectoren en met name de biobased economy is van grote betekenis. Het gaat om centra die research en development programma's opzetten. Hiermee kunnen nieuwe groene processen worden ingevoerd en bestaande processen worden vergroend. Het landelijk stimuleren en profileren van de Eemsdelta richting studenten als de "groene kraamkamer van Nederland". Het stimuleren van wonen en werken in de Eemsdelta door het laten zien van de mogelijkheden in de vorm van wonen, recreëren en de goede voorzieningen behoort extra aandacht te krijgen. Door de horizontale en verticale ontwikkeling zal de vraag naar gekwalificeerde medewerkers gaan groeien. Naast deze kwantitatieve groei verwachten we ook een toename van de gekwalificeerde werkgelegenheid; de verschuiving hierin van gemiddeld VMBO-MBO naar MBO-MBO+ in 2030.

om in kwantiteit en kwaliteit aan te sluiten bij de toekomstige vraag van de bedrijven. Een overzicht van de beschikbare en te verwachten vacatures op de langere termijn zijn van groot belang. De door het bedrijfsleven gestelde eisen t.a.v. vooropleiding en andere kwalificaties moeten precies en overzichtelijk in kaart worden gebracht. Het Seaports Xperience Center vervult hierin een belangrijke bijdrage door te enthousiasmeren voor techniek en haar onderwijs naar arbeid projecten. Het Kenniscentrum Arbeid van Hanzehogeschool wordt ingeschakeld om een periodieke uitgebreide arbeidsmarktmonitor te starten in de Eemsdelta. In Noord Nederland wordt door het MBO en HBO gewerkt aan een macro doelmatigheidsplan. In dit plan worden de opleidingen op elkaar afgestemd en deels naar elkaar overgeheveld, worden de opleidingen beter aangesloten bij de vraag van het bedrijfsleven en wordt gekeken naar de aansluiting tussen het MBO en HBO.

Om de kwantitatieve en kwalitatieve mismatch op de technische arbeidsmarkt op te lossen kunnen een aantal oplossingsrichtingen ingezet worden. Verhogen van de instroom van MBO, HBO en Universiteit naar technische beroepen is daarbij van het grootste belang. Het betreft ook alle acties die bijdragen aan een bewuste keuze voor techniek vanaf het primair onderwijs doorlopend in het voortgezet onderwijs. Het bevorderen van de zij-instroom van mensen die de overstap maken vanuit een andere andere sector (intersectorale mobiliteit). Het toeleiden van werkzoekenden met bijvoorbeeld een technische achtergrond. Daarnaast specifieke doelgroepen zoals meisjes/vrouwen en allochtonen hiervoor benaderen. Het duurzaam inzetbaar houden van personeel om mensen te behouden voor de techniek. Dit vertaald zich in generatiemanagement waarbij het personeelsbeleid van bedrijven afgestemd is op de individuele capaciteiten van medewerkers gerelateerd aan de functies binnen de bedrijven. Mensen werven van buiten de regio daar waar niet voldoende personeel gevonden kan worden. De concrete aanpak bestaat uit het ontwikkelen en ondersteunen van ontwikkelingen, projecten en acties die binnen de oplossingsrichtingen passen.

Waar zetten we op in?

- Profilering van de Eemsdelta als aantrekkelijke "groene" woon- en werkplek
- Groei in werkgelegenheid W 2012 = 100 naar W 2020 = 110 naar W 2030 = 120
- Qua opleidingscapaciteit een koppeling realiseren met de gemiddelde kwalitatieve groei in werkgelegenheid 2012 VMBO-MBO naar 2030 MBO-MBO+
- De focus houden op behoud van en het creëren van nieuwe werkgelegenheid voor lager opgeleiden

F. OPLOSSEN TEKORTEN OP DE ARBEIDSMARKT

Onze ambitie ligt bij het oplossen van de tekorten aan technici en technologen in de Eemsdelta. De technologische ontwikkelingen gaan in een hoog tempo door. Dit vraagt om een afstemming tussen bedrijfsleven en de onderwijskolom

Voorwaarde voor ontwikkeling en ondersteuning is dat zowel bedrijven als het onderwijs en de overheid sterk betrokken zijn bij de projecten en hierin blijvend commitment tonen. De regio Eemsdelta kent – zoals reeds eerder genoemd – een uniek samenwerkingsverband tussen de verschillende partijen en daar moet gebruik van gemaakt worden.

Specifiek voor de zorgsector wordt een sectoraanpak gekozen in samenwerking met de zorginstellingen en Zorgplein Noord (zie paragraaf 4g.)

Waar zetten we op in?

- Werkgeversbenadering door één loket gedachte en opzetten van gecoördineerd digitaal accountmanagement met betrokken regionale arbeidsmarktorganisaties.
- Periodieke uitgebreide arbeidsmarktmonitor Eemsdelta uit te voeren door SXC - Hanzehogeschool i.s.m. SBE en Bureau EZ .
- Bevorderen samenwerkingsverbanden onderwijs en bedrijfsleven
- Verhogen van de instroom in technische opleidingen.
- Bevorderen van de zij-instroom.
- Verder uitbouwen en versterken rol Seaports Xperience Center.
- Duurzaam inzetbaar houden van personeel.
- Werven van personeel van buiten de regio.

G. BEDRIJVENTERREINEN (VRAAG EN AANBOD & KWALITEIT):

Het areaal bedrijventerrein in de Eemsdelta is grotendeels aanwezig rondom de beide zeehavens en de grotere kernen waaronder Appingedam (Fivelpoort) en Uithuizen (Bedrijventerreinen Noord en Edama). Hierin is een duidelijk onderscheid te maken in vestigingsruimte voor de zwaardere milieucategorieën (chemie en energie) als lichtere sectoren als MKB en dienstverlening. Hoewel de uitgifte van bedrijventerreinen in de

Eemsdelta in de afgelopen jaren goed is verlopen door de vestiging van de energiecentrales in Eemshaven en Delfzijl, is er nog een aanzienlijk aanbod aan bedrijventerrein aanwezig. In de Eemsdelta is nog 784 ha netto uitgeefbaar terrein beschikbaar (exclusief 535 ha beschikbaar voor het agrificatiegebied, de glastuinbouw en eemshaven zuid-oost, die alleen bij een daadwerkelijke businesscase worden uitgegeven.

Het aanbod bedrijventerreinen is voor de komende jaren voldoende. Dit geldt zowel voor de industrie maar ook voor het MKB. Daarin lijkt het aanbod bedrijventerrein (uitgezonderd specifieke gevallen, als een geheel nieuw chemiepark van enkele honderden hectares ineens) nog voldoende om de vraag in de komende twintig jaar te kunnen accommoderen. De huidige kadebezetting van gemiddeld 15 tot 20 % kan daarin ook nog voldoende ruimte bieden.

In de directe nabijheid van de zeehavens zal met name voorzien moeten worden in de invulling van de al aanwezige hectares nog niet uitgegeven bedrijventerrein. Op Oosterhorn in Delfzijl is nog een beperkt aantal ha beschikbaar voor industrie tot en met cat. 5. Het is belangrijk deze terreinen daadwerkelijk hiervoor te blijven reserveren. Zowel voor de zware industrie als voor de voor de lichtere categorie wordt een zo duurzaam mogelijke invulling vooropgesteld, waarbij bedrijven zo veel mogelijk gebruik maken van elkaars nabijheid (bijv. uitwisselen utilities of gezamenlijk kadegebruik). Wanneer vooruitgekeken wordt naar 2030 zal echter in strategische zin rekening gehouden moeten worden met de invulling van de gebieden rondom de Eemshaven. Het zuidoostelijke gebied nabij de Eemshaven is op dit moment in planologische voorbereiding. Dit gebied zal fasegewijs worden ingevuld met bedrijvigheid welke een functionele relatie heeft met de activiteiten/bedrijven in de Eemshaven. Voorbeelden daarvan zijn datahotels die vanwege de elektriciteit (energievoorziening) en datakabels (datatransport) in de directe nabijheid van de Eemshaven willen zitten. Vanwege de kleine kans op overstrooming zoeken zij een vestiging ten zuiden van de primaire zeevering. Daarnaast biedt het gebied Eemsha-



Nieuwe duurzame bedrijventerrein Fivelpoort bij Appingedam

ven zuidoost kansen voor logistieke bedrijven die niet direct achter een kade dienen te zitten. Kaderuimte en bedrijfsterrein achter de kade blijft hiermee in de toekomst beschikbaar voor bedrijven die wel direct afhankelijk zijn van scheepstransport.

Deze fasegewijze ontwikkeling geldt ook voor het te ontwikkelen glastuinbouwgebied ten zuiden van de Eemshaven. In directe relatie met de energiecentrales in de Eemshaven (elektriciteit, CO₂ en warmte, water) en de aangenomen vestiging van datahotels (warmte) in het gebied Zuidoost zal worden ingezet op de ontwikkeling van industriële glastuinbouw. Door de investering in utilities voor het glastuinbouwgebied kunnen de kosten per volume laag blijven, waardoor er op een concurrerend niveau gewerkt kan worden ten opzichte van binnen- en buitenlandse gebieden.

Naast de afstemming van vraag en aanbod bedrijventerrein zal er ook aandacht moeten zijn voor het opwaarderen en het behoud van de kwaliteit

van het bedrijventerreinenareaal. Door gericht in te zetten op de uitstraling maar ook op de kwaliteit van de voorzieningen kan er ook de komende jaren voorzien worden in de uitbreidings- of vestigingsbehoefte van bedrijven. Hierin ligt een belangrijke rol voor de zittende bedrijven of bedrijvenvereniging en de terreinbeheerders Groningen Seaports en gemeenten. In gezamenlijkheid zal gestreefd worden naar een goed aanbod van bedrijventerrein, zowel kwalitatief als kwantitatief. Dit vraagt om afstemming maar ook gericht uitvoeren van “parkmanagement” activiteiten als het gezamenlijk organiseren van diensten en infrastructuur. Specifiek voor het bedrijventerrein Fivelpoort te Appingedam worden door Groningen Seaports toekomstscenario's opgesteld. Middels deze scenario's wordt in beeld gebracht welke maatregelen er genomen moeten worden om de uitgifte van kavels te stimuleren. Een van deze scenario's is het verruimen van het bestemmingsplan waardoor er breder door Groningen Seaports geacquireerd

kan worden. Fivelpoort is een bedrijventerrein bij Appingedam ingericht volgens duurzame principes. Het bedrijventerrein is ontsloten via autoweg N33 en het Eemskanaal.

Waar zetten we op in?

- Het in beeld brengen van vraag en aanbod (in kwalitatieve en kwantitatieve zin) naar bedrijventerreinen en zeehaventerreinen door de quick scan revisie uit te voeren van de Bedrijventerreinvisie Eemsdelta 2003. Ook zal er op termijn als uitwerking na de quick scan aandacht besteed worden aan het aanbrengen van meer profilering van de bedrijventerreinen om hierdoor een betere positionering in de markt te realiseren.
- Gezamenlijk met andere organisaties inzetten op de gerichte acquisitie van bedrijven waarmee een duurzame invulling gegeven kan worden op de al zittende bedrijven (in aansluiting op de reeds genoemde economische effect rapportage bij een nieuwe acquisitie)
- In samenwerking met beheerder Groningen Seaports speciaal aandacht geven aan de acquisitie van nieuwe bedrijven voor het duurzame bedrijvenpark Fivelpoort.
- Behoud van de beschikbaarheid en uitbreidingsmogelijkheden van de kleinere bedrijventerreinen voor plaatselijk gebonden ondernemers (bijvoorbeeld Edama in Uithuizen).
- In samenwerking vorm geven aan het ontwikkelen van gezamenlijke infrastructuur en invulling geven aan parkmanagement voor bedrijven (in aansluiting op acquisitie).

H. INFRASTRUCTUUR:

Door de investeringen in infrastructuur wordt een belangrijke bijdrage geleverd aan de economische ontsluiting van onze regio. Door upfront te investeren in de aanleg en verbetering van (bovenlokale) infrastructuur in de Eemsdelta zoals wegen, vaarwegen, sluisen en spoorwegen,

leidingnetten voor grondstoffen (buiszone) en breedband ICT (waaronder glasvezel) wordt voorzien in de economische groei.

Voor de infrastructuurprojecten in de Eemsdelta is een bestuurlijk overleg met de portefeuillehouders infrastructuur ingericht. Vanuit dit overleg wordt aan de stuurgroep Economie, Arbeidsmarkt en Infrastructuur de prioriteitsstelling voor de infrastructuurprojecten geadviseerd. Vanuit dit platform zijn de volgende prioriteiten aangereikt en door de stuurgroep bekrachtigd:

De projecten die opgenomen zijn in (college) programma's of die in ontwikkeling zijn:

- Verdubbeling N-33 Midden (Zuidbroek-Appingedam);
- Personenspoorverbinding Roodeschool naar Eemshaven;
- Verbetering vaarweg Lemmer – Delfzijl;
- Verlenging/vernieuwing zeeluisen Delfzijl;
- Verbetering van de N360 Groningen - Delfzijl;

De projecten die niet opgenomen zijn in (college) programma's of in ontwikkeling zijn:

- Veerverbinding Oterdum/Delfzijl - Knock/Emden
- Gedeeltelijke verdubbeling Eemshavenweg (N46)
- Agrologistiek plattelandswegen
- Ontsluiting noordelijk kustgebied Uithuizen - Oosteinde N363;
- Goederenspoorverbinding Delfzijl – Veendam
- Damsterdiepcircuit stedelijk gebied Appingedam – Delfzijl

Een aantal infraprojecten niet vallende onder de afdeling Verkeer en Vervoer van de provincie ontbreken in dit overzicht, te weten:

- De buiszone incl. elektriciteitskabel Eemshaven - Oosterhorn Delfzijl;
- Een heliport nabij de Eemshaven;
- ICT- breedband glasvezelnetwerk in het landelijk gebied;
- Utilitaire netwerken voor de terreinen met zware zeehavenindustrie in Delfzijl.

Met de projecten zoals die vanuit het platform infrastructuur zijn aangereikt volstaan wij conform afspraak met de stuurgroep Economie hier alleen met een opsomming. Dat neemt niet weg dat de voorliggende investeringsvraagstukken echter voortvarend dienen te worden opgepakt en waar mogelijk voorgesorteerd in de MIRT behandeling. Belangrijk bij de voordracht en prioritering van projecten is onderzoek uitvoeren naar het directe effect van de investering op de economische return-on-investment (ROI), zowel voor de korte termijn als voor de langere termijn. De infraprojecten die niet in de het V&V-overzicht van de provincie voorkomen worden hieronder nader toegelicht.

Een belangrijke investeringsmogelijkheid betreft het stimuleren van een gezamenlijke utilitaire infrastructuur voor het bedrijfsleven, zoals de buizenzone van de Eemshaven naar Oosterhorn-Delfzijl en de netwerken voor stoom, stroom, gas, perslucht, stikstof, ICT breedband en andere utilities met als doel: optimale en transparante synergie voor bestaande bedrijven en nieuwe vestigingen. Het EZ Bureau gaat in gezamenlijkheid met partijen als Groningen Seaports, NOM en SBE inzetten op onderzoek en ontwikkeling naar deze utiliteiten. Groningen Seaports, de gemeente Eemsmond en de provincie Groningen onderzoeken de mogelijkheden om te komen tot een helikopterhaven nabij de Eemshaven. Deze "heliport" geeft offshore bedrijven de mogelijkheid om vanuit de Eemshaven naar de windparken te vliegen voor bouw en onderhoud. De planning is om de heliport uiterlijk in 2015 gereed te hebben.

Voor ICT in het landelijk gebied heeft per gemeente onderzoek plaatsgevonden naar de dekkingsgraad van de glasvezelvoorziening. KPN ligt op koers met de realisatie van glasvezelverbindingen tot aan de centrales in de verschillende dorpen. In een straal van 1500 meter rond de centrales is hoogkwalitatief breedbandinternet op korte termijn beschikbaar. Voor de tussenliggende gebieden wordt onderzocht hoe de verbindingen op een acceptabel niveau zijn te krijgen in relatie tot de activiteiten van de gebruiker.

Belangrijk is om ruimte te houden voor nieuwe ideeën en planvorming voor infrastructurele ontsluiting van het Eemsdeltagebied. Bijvoorbeeld onlangs is binnen het bestuurlijk overleg het idee geopperd om een haalbaarheidsonderzoek te starten naar een ambitieus combiproject. Het gaat daarbij om een autowegontsluiting voor de gehele Eemsdelta, zowel als het vrachtvervoer richting Bedum. Het idee behelst kortheidshalve een verdubbeling van de Eemshavenweg N46 tot aan de spoorlijn Groningen- Delfzijl met daarna twee aftakkingen langs de noordzijde van het spoor richting Bedum (vrachtvervoer DOMO) en langs het spoor richting Delfzijl voor de ontsluiting van achtereenvolgens Loppersum, Appingedam en Delfzijl.

Waar zetten we op in?

- De infrastructuurprojecten waar we voor de kortere termijn op inzetten zijn: verdubbeling N-33 Midden (Zuidbroek-Appingedam); persoonspoorverbinding Roodeschool naar Eemshaven; verbetering vaarweg Lemmer – Delfzijl; verlenging/ vernieuwing zeesluizen Delfzijl en de verbetering van de N360 Groningen - Delfzijl. Voor de overige projecten geldt een langere termijn horizon.
- Projecten kunnen qua prioriteit per periode hoger of lager op de lijst komen.
- Upfront investeren in aanleg en verbetering van onze (bovenlokale) infrastructuur op basis van gedegen vooronderzoek naar de economische korte en lange termijn effecten (ROI), dit in combinatie met onderzoek naar financieringsmogelijkheden.
- Stimuleren van een gezamenlijke utilitaire infrastructuur d.m.v. de oprichting van een onafhankelijke organisatorische entiteit en het koppelen daaraan met de voorgenomen parkmanagement activiteiten. Projecten waar op korte termijn mee gestart kan worden zijn ondermeer restwarmte-uitwisseling en de bereikbaarheid van breedband-ICT voorzieningen.

I. SAMENWERKING MET AANGRENZENDE REGIO'S

In 2012 worden de eerste stappen gezet om te komen tot een goed gestructureerde samenwerking tussen de regio Eemsdelta en de regio Assen – Groningen, die beiden door het Rijk zijn aangewezen als “Stedelijke Regio met topsectoren”. Beide regio's willen met elkaar gaan samenwerken op de thema's wonen, regionale economie, arbeidsmarkt, onderwijs en zorg. De samenwerking is bedoeld om te komen tot één economische zone met een goed klimaat voor ondernemerschap en een gezamenlijke arbeidsmarkt. Er is een concept-samenwerkingsovereenkomst opgesteld die in de zomer van 2012 aan de colleges van de betrokken gemeenten wordt voorgelegd.

Met de verschillende Waddenzee gemeenten wordt er door de gemeenten Delfzijl en

Eemsmond periodiek overlegd over de besteding van het Waddenfondsbudget voor ontwikkeling en uitvoering van projecten. Het gaat om een bedrag van € 33 miljoen tot aan het jaar 2028, waarbij overigens ook aangrenzende gemeenten kunnen meeliften met projecten als er een duidelijke relatie ligt naar de Waddenzeegemeenten. 40 % van het te besteden bedrag is bestemd voor projecten met een duidelijke economische invalshoek, waarbij er wel een duidelijke relatie moet liggen met duurzaamheid en ecologische uitgangspunten.

De samenwerking binnen de Eems Dollard Regio (EDR) wordt vanuit Europa al vele jaren gestimuleerd. De economische kansen voor samenwerking met onze Duitse burens liggen bij de haven- en industrie activiteiten in Emden (o.a. VAG Group fabrieken) en Aurich (o.a. Enercon windenergie). Een snelle veerverbinding vanuit

Termunterzijl





Historisch Centrum Appingedam

Oterdum-Delfzijl met Knock-Emden kan hierin een belangrijke stimulerende rol gaan vervullen. Indien de beschikbaarheid van (groene) ethyleen in de toekomst realiteit wordt en er duurzame kunststoffen worden gemaakt, kan dit gekoppeld aan de beschikbaarheid van aluminium en groene energie op de langere termijn een interessante vestigingsplaats worden voor duurzame toeleveranciers aan de auto-industrie.

Er zijn hiervan meer voorbeelden te noemen. In de deelstaat Niedersachsen zijn er volop kansen in de landbouw rondom de plaatsen Oldenburg en Vechta. Hier bevinden zich grote landbouwcoöperaties met omvangrijke stromen organisch materiaal (plantenresten, oogstafval, meststromen etc.) die ook geschikt zijn om deze in combinatie met de biobased activiteiten in de Eemsdelta te

verwerken. Essentieel hierin is een goede logistieke afhandeling tussen de beide gebieden. Gezien de eigenschappen van de stromen is vervoer per vrachtschip daarvoor de aangewezen modaliteit. De bereikbaarheid van de Eemsdelta voor deze stromen is vanuit het oogpunt van de zeehaven goed te noemen.

In het najaar van 2012 komt er vanuit de Duits-Nederlandse EDR-samenwerking een databank beschikbaar, waarin alle vacatures aan beide kanten van de grens worden opgenomen. De uitwisseling van arbeidskrachten over de grens moet hierdoor worden bevorderd.

Waar zetten we op in?

- Uitvoering geven aan de samenwerkingsafspraken te maken in het convenant met de Regio Assen – Groningen op het terrein van arbeidsmarkt, regionale economie, onderwijs en zorg.
- Ontwikkeling van economische projecten die in aanmerking komen voor financiering uit het Waddenfonds.
- Actieve deelname aan de grensregio activiteiten gericht op ontwikkeling van de economie, arbeidsmarkt en infrastructuur binnen de Eems Dollard Regio.
- Onderzoek naar de mogelijkheden voor het regionale bedrijfsleven en voor het aantrekken van nieuwe bedrijven, die in de toekomst kunnen optreden als duurzame toeleveranciers aan de industrie in Duitsland, zoals de auto-industrie in Emden en de scheepsbouw in Papenburg.
- Onderzoek naar de mogelijkheden van samenwerking met de landbouwregio's Oldenburg en Vechta, waarbij het gaat om het realiseren van voldoende volume biograndstoffen voor verduurzaming/vergroening van de chemie in Delfzijl.

J. NETWERK EN PUBLICITEIT:

De Eemsdelta moet in nationaal en internationaal verband worden gezien. Om de goede positie te handhaven moet gelobbyd worden, reclame worden gemaakt en een actieve bijdrage worden geleverd aan netwerken. Potentiële vestigingen moeten goed worden ondersteund bij hun actieve keuze voor de Eemsdelta boven andere gebieden. Voor de promotie van de regio Eemsdelta zal samenwerking gezocht worden met verschillende partijen. De beschikbaarheid van werk is - naast een goed woon- en leefklimaat - de drijvende kracht waaraan de regiopromotie aan wordt gekoppeld. Communicatief is de naam Eemsdelta heel krachtig, omdat de link naar de regio er geografisch gezien onmiddellijk is. In de visie van de stuurgroep Economie is werkgelegenheid de beste motor om de krimpproblematiek terug te dringen.

Eemsdelta verbindt natuur en ecologie met havens en industrie. De combinatie van duurzame economische activiteit aan aandacht voor de Waddennatuur en de landschappen ligt voor de hand. Daarbij zal aansluiting gezocht gaan worden bij de campagnes van Marketing Groningen.

Waar zetten we op in?

- Het uitbouwen van een goed wereldwijd netwerk om de Eemsdelta te promoten als uitstekende vestigingsplaats voor (groene) chemische industrie en bedrijvigheid in het algemeen.
- Actief begeleiden en faciliteren van prospects.
- Zorgen voor continuïteit van EemsdeltaGreen als platform en netwerkorganisatie.
- Faciliteren biobased economy ambities van bedrijfsleven, NMO's en andere stakeholders.
- Samenwerken met de provincie als leadpartner in het project 4Power, een Europees netwerk op het gebied van off-shore wind.
- Samenwerken met andere regio's in binnen- en buitenland waar op termijn een economische relatie mee aangegaan kan worden.
- Inrichten van een digitaal communicatieplatform.
- Voor de regiopromotie vormen werkgelegenheid, duurzaam ondernemen en wonen in een fraai gebied de rode draad in de communicatie. Aansluiting zal daarbij worden gezocht bij de campagnes van Marketing Groningen.

VERANTWOORDING:

VERSIE:

17 oktober 2012.

EINDREDACTIE:

Harrie Hoek en Gerlof Hotsma (Buro Kompaan)

TEKSTUELE BIJDRAGEN VAN:

Henny Harkema, Roeland Kiewiet, Gerlof Hotsma en Harrie Hoek

CIJFERMATERIAAL:

Provincie Groningen afdeling EPZ (Mirjam Punter); CBS Statline (Mieke Berends-Ballast).

MET DANK AAN:

José Kimkes (SBE), Jannes Stokroos (GSP), Annet Dijkema (SXC). Geert Meijerink, Jan Vos, Carolien Bouwense, Eric de Vries, Hans van Hilten en Grietje Hofman (Provincie Groningen)

FOTO

Beeldbank Provincie Groningen, Gemeente Loppersum (pag. 4)
5.g Fivelpoort door Koos Boertjens

