

Onderwerp **Informereren over de bestedingsprogramma's voor  
erfgoed en archeologie 2019**

Steller **C.J. van Haaften**



De leden van de raad van de gemeente Groningen  
te  
GRONINGEN



Telefoon **06-21883011**

Bijlage(n) **3**

Ons kenmerk **745 2858**

Datum **24-04-2019**

Uw brief van

Uw kenmerk

Geachte heer, mevrouw,

Deze brief gaat over de voorgenomen besteding van de door u gereserveerde middelen voor erfgoed en archeologie, onderdeel van het programma Leefkwaliteit. Omdat erfgoed in toenemende mate méér is dan de optelsom van monumentenzorg en archeologie hebben we er voor gekozen de beide programma's gezamenlijk aan u voor te leggen (bijlagen 1 en 3). Dit past ook in de toenemende breedte van het werkveld (inclusief groen en water) en de noodzakelijke meer integrale benadering van erfgoed als onlosmakelijk onderdeel van de ruimtelijke ordening, zoals verwoord in de eind 2017 door u vastgestelde nieuwe erfgoednota.

In die nota hebben we ruim 60 concrete actiepunten opgenomen, met een planning voor realisatie daarvan in de komende ca 10 jaar. Enerzijds zijn dit punten waarvoor we extra budget beschikbaar hebben gesteld, zoals de inventarisatie en waardering van onbeschermde cultuurhistorische waarden en de uitwerking van oude opgravingen. Anderzijds betreft het ook punten die we kunnen realiseren door her-prioritering van werkzaamheden.

Dit jaar is in totaal ruim een half miljoen euro beschikbaar voor erfgoed en archeologie. In bijlage 1 en 3 geven we een uitgebreid overzicht van de voorgenomen bestedingen. Omdat projecten soms niet doorgaan, is het programma zoals gebruikelijk groter dan het beschikbare budget. We gaan verplichtingen aan voor zover het budget dat toelaat. In deze brief gaan we nader in op de belangrijkste onderdelen van de programma's.

#### *Inventarisatie en waardering onbeschermde cultuurhistorische waarden*

In Nederland zien we erfgoed in toenemende mate als onderdeel van de ruimtelijke ordening. Een van de belangrijkste onderwerpen voor de nabije toekomst is daarom het voorbereidende werk voor de brede integrale weging van cultuurhistorische waarden ten opzichte van andere omgevingswaarden.

Dit is nodig om e.e.a. op te kunnen nemen in het toekomstige omgevingsplan. Als uitvloeisel van de Modernisering Monumentenzorg (MoMo) uit 2010 vraagt het rijk dit overigens al sinds 2012 van ons: de weging van (on)beschermden cultuurhistorische waarden in alle bestemmingsplannen.

In de nieuwe erfgoednota heeft de inventarisatie en waardering van onbeschermden erfgoedwaarden daarom een hoge prioriteit gekregen en hebben wij hier extra budget voor beschikbaar gesteld. Naast het sectorale spoor van de bijna 1700 beschermden rijks- en gemeentelijke monumenten in de nieuwe gemeente (die overigens óók een plek in het omgevingsplan krijgen) komt er dus een meer gebiedsgericht, ruimtelijk spoor waarin regels kunnen worden opgenomen over de wijze van omgaan met karakteristieke panden, cultuurhistorisch waardevolle ensembles, gebieden en structuren.

Wat en hoe iets uiteindelijk beschermd wordt is, na belangenafweging, een politieke keus die zijn neerslag krijgt in het omgevingsplan. Hierin kan een initiatiefnemer én zijn buurman straks per locatie zien wat de (ontwikkel)mogelijkheden en beperkingen op een perceel zijn.

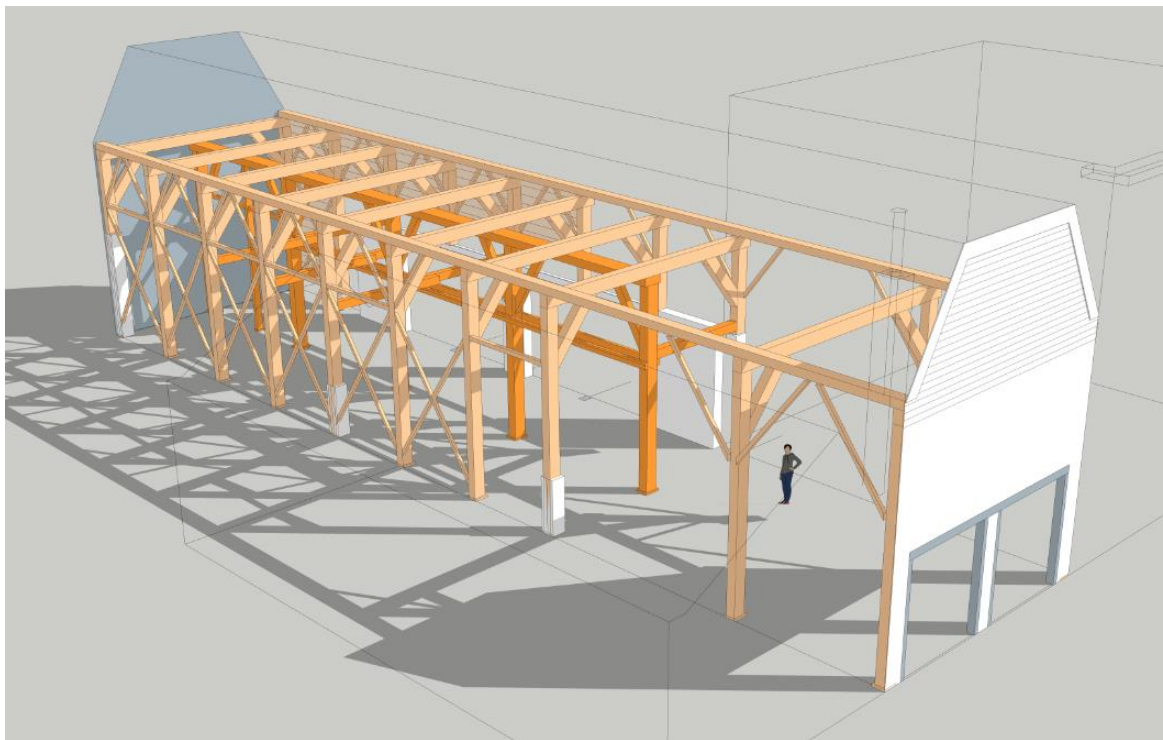
Na een Europese aanbesteding is de opdracht voor de inventarisatie en waardering van onbeschermden erfgoedwaarden in december 2018 gegund. De werkzaamheden worden dit jaar uitgevoerd in de voormalige gemeenten Groningen en Ten Boer. Het gebied van de voormalige gemeente Haren volgt in 2020. Het werk wordt volgens een landelijke methodiek door onafhankelijke bureaus uitgevoerd. Medio 2020 moeten de werkzaamheden zijn voltooid. Daarna zal de gemeentelijke belangenafweging plaatsvinden en kunnen de te beschermen waarden juridisch worden geborgd.

#### *Provinciale Omgeving Verordening (POV)*

Op grond van de Provinciale Omgeving Verordening moeten wij, tot het moment dat wij karakteristieke panden hebben geselecteerd en deze in een (facet-)bestemmingsplan hebben geborgd, alle sloopaanvragen toetsen op het verlies van cultuurhistorische waarden. Wij hebben besloten om de selectie van karakteristieke panden integraal onderdeel te laten uitmaken van het hiervoor genoemde project inventarisatie en waardering onbeschermden erfgoedwaarden. Gezien de omvang van deze werkzaamheden en de gewenste uniforme uitwerking, ook in de herindelingsgebieden, hebben wij de provincie gemeld dat we hun planning (medio 2019) niet halen en de planologische borging van karakteristieke panden vermoedelijk pas in 2021 kunnen realiseren.

#### *Houtstek*

Een indrukwekkend voorbeeld van onbekend en onbeschermd erfgoed in de gemeente is de 18<sup>e</sup> eeuwse houtstek die achter de voorgevel van Boterdiep 54 is aangetroffen. Het gaat om een 30 m lang, 7 m breed en (tot de dakgoot) 6 m hoge houten constructie om hout in op te slaan. Het gebouw heeft een zeer aansprekende zware houtconstructie van dikke grenenhouten balken (afbeelding). Het gaat om een van de laatste voorbeelden in Nederland van een dergelijk gebouw met deze ouderdom. In overleg met de ontwikkelaar wordt geprobeerd het bouwwerk in het plan op te nemen en van een (semi-)openbare (horeca)functie te voorzien. Het zou goed zijn om het vervolgens ook als gemeentelijk monument te beschermen.



*Houtstek Boterdiep 54, boven situatie rond 1900 en huidig, onder 3D-tekening van het houtskelet.*

#### *Draagvlak en Cultuurhistorische Waardenkaart*

De uitkomsten van de Stadspanelenquete (najaar 2016) maakte duidelijk dat erfgoed onder de Stad's groot draagvlak geniet. We willen dit onderhouden en verder uitbouwen met PR- en educatiewerkzaamheden. Belangrijk daarvoor is het erfgoed-onderdeel op de

gemeentelijke website: <http://erfgoed.groningen.nl> , waar heel veel informatie over erfgoed te vinden is. Onderdeel daarvan is de Cultuurhistorische Waardenkaart (CWK): <http://erfgoed.groningen.nl/erfgoedkaart> waarop per locatie alle bij ons beschikbare informatie raadpleegbaar is. Het vullen van de CWK is een omvangrijk project waar al jaren aan wordt gewerkt. Enerzijds betreft dit de digitalisering van het bestaande omvangrijke erfgoed archief (teksten, tekeningen, foto's), anderzijds de opname van nieuwe digitale informatie, zoals die bijvoorbeeld voortkomt uit de hiervoor genoemde inventarisatie en waardering van onbeschermde cultuurhistorische waarden. Met de CWK voldoen wij aan onze wettelijke informatieplicht. Aan de CWK zijn tevens belangrijke beleidsdocumenten gekoppeld, zoals de wettelijke en gemeentelijke bescherming van objecten en percelen en de wettelijk verplichte archeologische beleidskaart. Met de CWK sorteren we bovendien goed voor op de komende Omgevingswet, omdat de informatie uit de CWK te zijner tijd één op één overgenomen kan worden in het omgevingsplan.

#### *Erfgoed verduurzamen en energiezuinig maken*

In de erfgoednota hebben we hiervoor tot een aanpak in drie stappen besloten. Ten eerste het ontwikkelen van een interactieve online tool met mogelijkheden en rekenvoorbeelden voor eigenaren van monumentale gebouwen om hun pand energiezuiniger te maken, ten tweede de aanstelling van een restauratieadviseur met kennis van het energiezuiniger maken van monumenten en ten derde de mogelijkheid van financiële ondersteuning te onderzoeken. Graag melden we dat de eerste twee punten dit jaar gerealiseerd zullen worden en we bij de evaluatie van het Revolverend Fonds (Svm) terugkomen op het derde punt.

#### *Groninger Monumenten Fonds (GMF)*

In het kader van het gemeentelijke Kanjerplan hebben we de afgelopen twee decennia ruim 50 grote herbestemmingen gerealiseerd. Eerst met de corporaties, vervolgens met de markt en wat de markt liet liggen met het hiervoor mede door ons opgerichte Groninger Monumenten Fonds (GMF). Na een langzame start heeft het GMF zijn diensten bewezen bij de revitalisering van het Prinsenhof, watertoren-noord, diverse kleinere projecten en meer recent bij de Schouwburg en de Finse school. Wij zien het GMF als een ontwikkelpartij voor waardevol erfgoed waarbij niet de hoogste rendementen gehaald kunnen worden. Maar wij kunnen van het GMF niet verlangen dat zij onrendabele projecten realiseert zonder over een goed functionerend financieel vliegwiel, een renderende portefeuille te beschikken. Daarom hebben we besloten het GMF met financieringsmogelijkheden te ondersteunen om de hiervoor noodzakelijke schaa sprong te kunnen maken.

#### *Uitwerking oude archeologische opgravingen*

In de periode 1993 – 2002, toen de gemeente over een eigen opgravingsvergunning beschikte en alle opgravingen zelf uitvoerde, zijn er veldonderzoeken verricht waarvan de uitwerking noodgedwongen beperkt is gebleven. Om de hieruit verkregen informatie goed voor het nageslacht te kunnen bewaren (anders hadden we net zo goed niet kunnen opgraven) en tzt over te kunnen dragen aan het Noordelijk Archeologisch Depot (NAD), moeten wij deze onderzoeken verder uitwerken. Daartoe hebben we een project opgezet. Het gaat in totaal om bijna 80 veldonderzoeken waarvan we de uitwerking gedurende de

komende 5 a 6 jaar willen afronden. De kleine onderzoeken zullen door medewerkers worden uitgewerkt, de middelgrote in samenwerking met de Stichting Monument & Materiaal en de grote met hulp van archeologiebedrijven. Alle uitwerkingen vallen uiteraard onder de eindverantwoordelijkheid van onze gemeentelijke archeologen.

### *Gemeentelijke herindeling*

Als gevolg van de gemeentelijke herindeling zijn er ten opzichte van de oude gemeente Groningen 10 van rijkswege beschermde molens en 10 kerken bijgekomen. In de oude gemeente Groningen ontvangen deze gebouwen een onderhoudssubsidie. Bij de beleidsharmonisatie moeten we de regeling voor deze gebouwen gelijk trekken. Daarvoor zijn in principe drie mogelijkheden: a. binnen het huidige budget voor deze onderhoudsregeling, dan krijgen alle gebouwen de helft of minder; b. binnen het huidige budget voor erfgoed, de bijdrage blijft gelijk, maar dan kunnen we niets anders meer doen; c. naast het overige programma alle kerken en molens in aanmerking laten komen voor de huidige subsidie, dat kost structureel ca 80.000 euro extra. Omdat de beleidsharmonisatie budgetneutraal moet plaatsvinden, zullen we zoeken naar een compromis tussen a en b.

### *Overige invulling bestedingsprogramma's 2019*

Naast de hiervoor aangestipte belangrijke actiepunten uit de nieuwe erfgoednota, blijft het traditionele adviseren over in stand houden, restaureren en revitaliseren van monumenten, het archeologisch en bouwhistorisch onderzoek- en documentatiewerk en de beleidsadvisering natuurlijk gewoon doorgaan, omdat de wet dit van ons vraagt. In dat kader is er in de bestedingsprogramma's onder meer budget gereserveerd: voor een bijdrage aan de instandhouding van kerken en molens, voor probleemgevallen, voor de regeling Beter verbeteren, voor promotionele activiteiten, voor bouwhistorisch onderzoek, voor het archeologisch depot en dergelijke.

### *Tot slot*

De resultaten van de erfgoedwerkzaamheden worden publiek gemaakt in ons jaarboek Hervonden Stad, via de lokale media, op de gemeentelijke website en op de Cultuurhistorische WaardenKaart, alsmede op de twitteraccounts Archeologie050 en Erfgoed050.

- In bijlage 1 treft u het volledige programma erfgoed 2019 aan;
- in bijlage 2 het overzicht van de uitgaven zoals ze in 2018 uiteindelijk zijn gerealiseerd;
- in bijlage 3 vindt u de voorgenomen besteding van het budget archeologie 2019.

Wij verwachten u met het voorgaande voldoende te hebben geïnformeerd.

Met vriendelijke groet,  
burgemeester en wethouders van Groningen,

de burgemeester,  
Peter den Oudsten

de secretaris,  
Diana Starmans

*Deze brief is elektronisch aangemaakt en daarom niet ondertekend.*